

TO：EPSON 愛用者

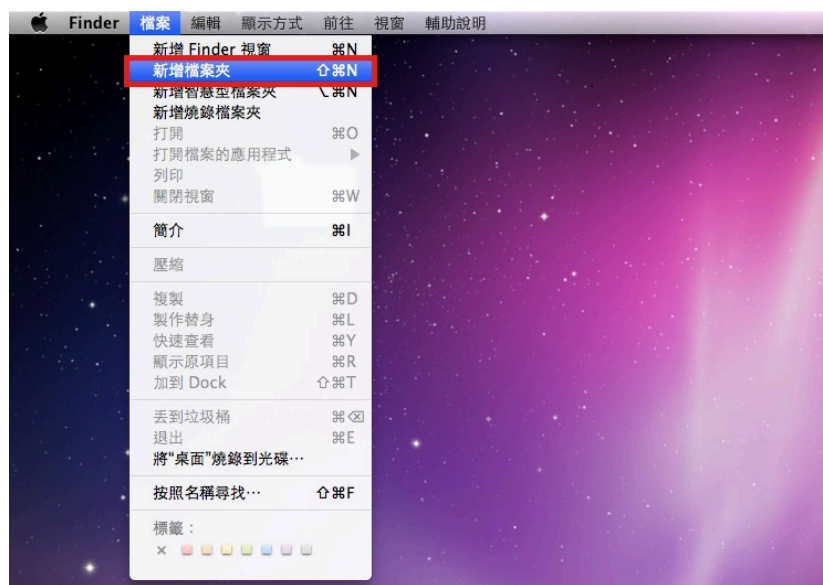
FROM：EPSON 客服中心

主題敘述：Epson AcuLaser CX17NF 在 Mac 系統掃描到指定電腦共用資料夾設定
方式及操作

（從雷射複合機控制面板，透過網路直接掃描到指定 Mac 電腦的共用資料夾設定方式）

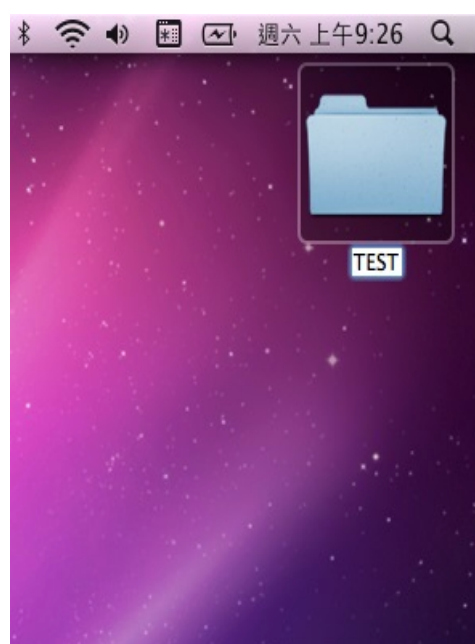
方法 一、在指定電腦上建立共用資料夾（以 Mac os 10.6.8 為例）：

步驟 1、點選桌面開啟【Finder】，選擇【檔案】，滑鼠點選，【新增檔案夾】。



步驟 2、桌面出現【未命名檔案夾】，滑鼠點擊在檔案夾的下的【未命名檔案夾】
字串，更改檔案夾為英文名稱，以【TEST】為例。

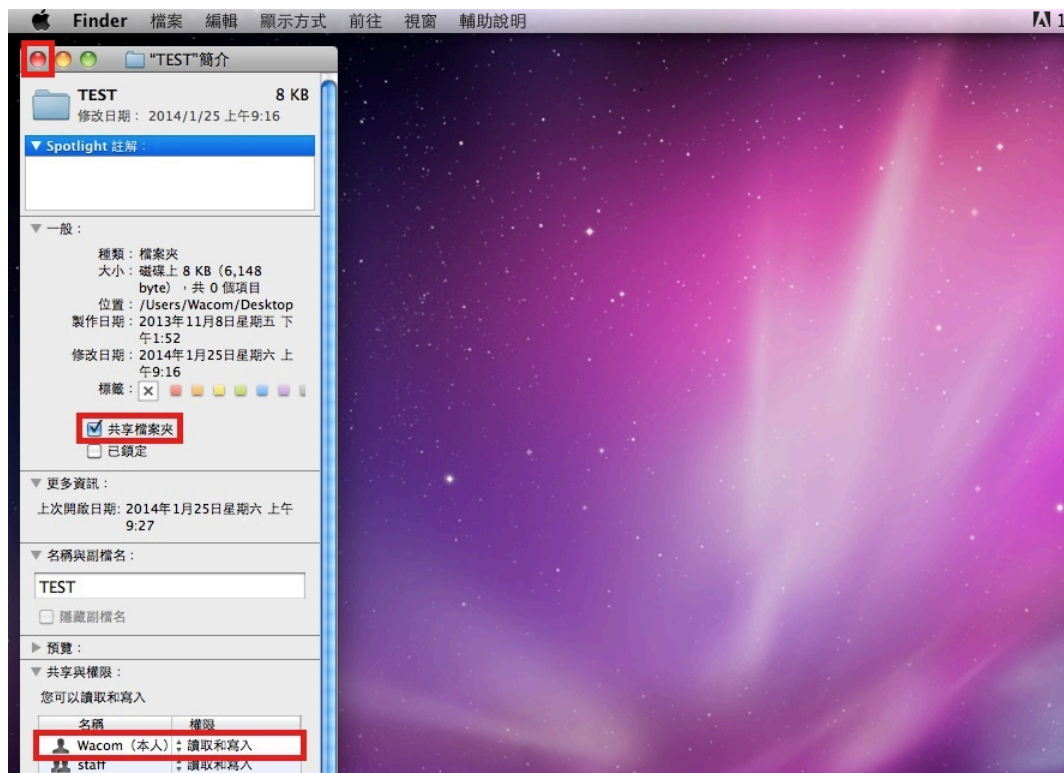
*資料夾名稱，需輸入英文，CX-17NF 不支援中文資料夾。



步驟 3、按住鍵盤左下角的【control】不放，滑鼠點選【TEST】檔案夾，出現快捷選單，點選【簡介】。



步驟 4、【TEST】檔案夾的【簡介】表單上，勾選【共享檔案夾】，並確認下方使用者權限為【讀取和寫入】，點選左上角的紅色圓點（關閉視窗）。

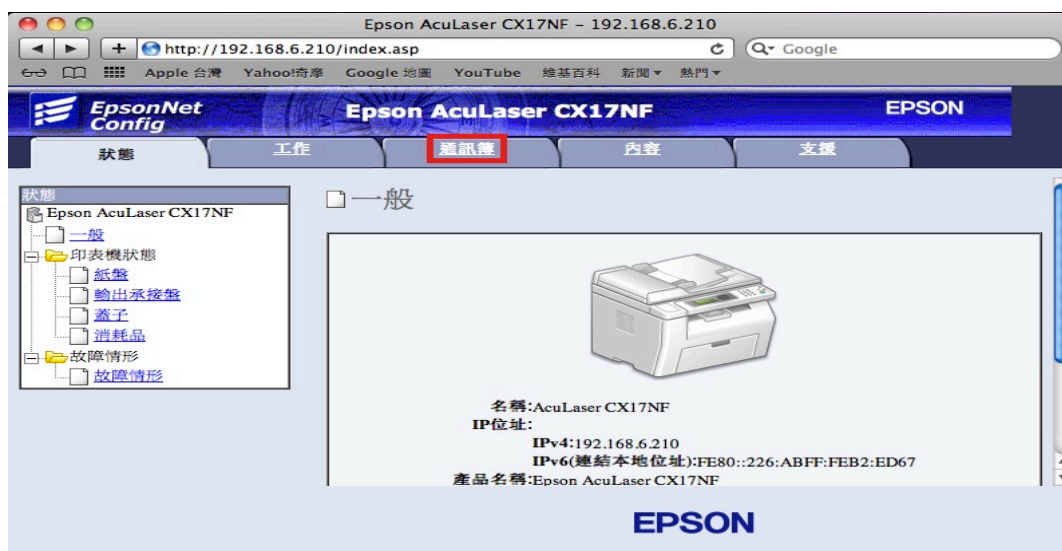


方法 二、透過 WEB 選單，設定掃描至電腦

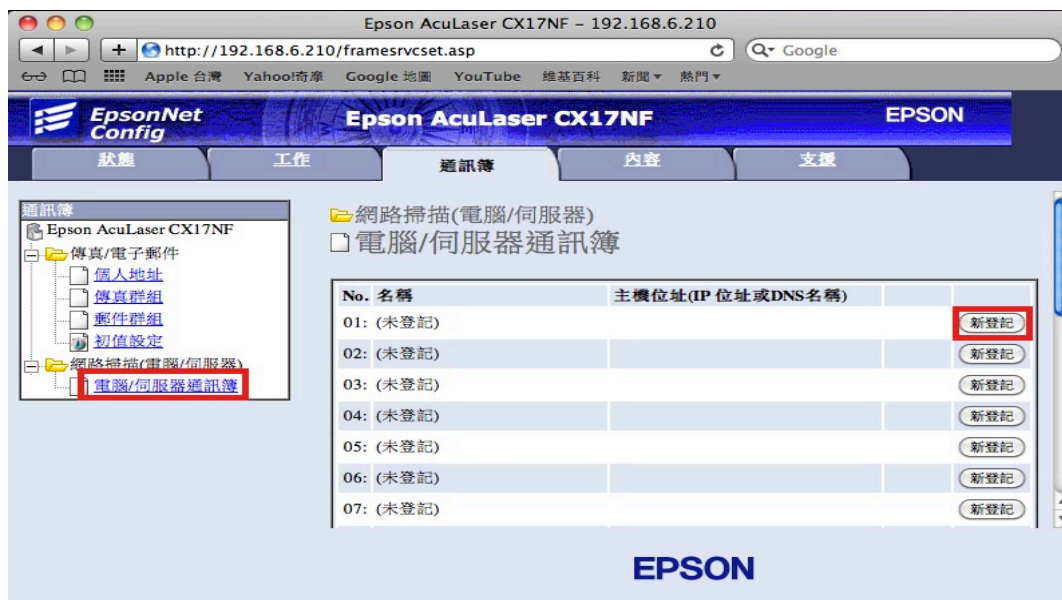
步驟 1、開啟 Safari，在網址列輸入印表機 IP 位址。



步驟 2、開啟印表機 EpsonNet Config 的 WEB 設定畫面，點選【通訊簿】標籤。



步驟 3、點選【電腦/伺服器通訊簿】標籤，設定欄 NO.01 右邊點選【新登記】。



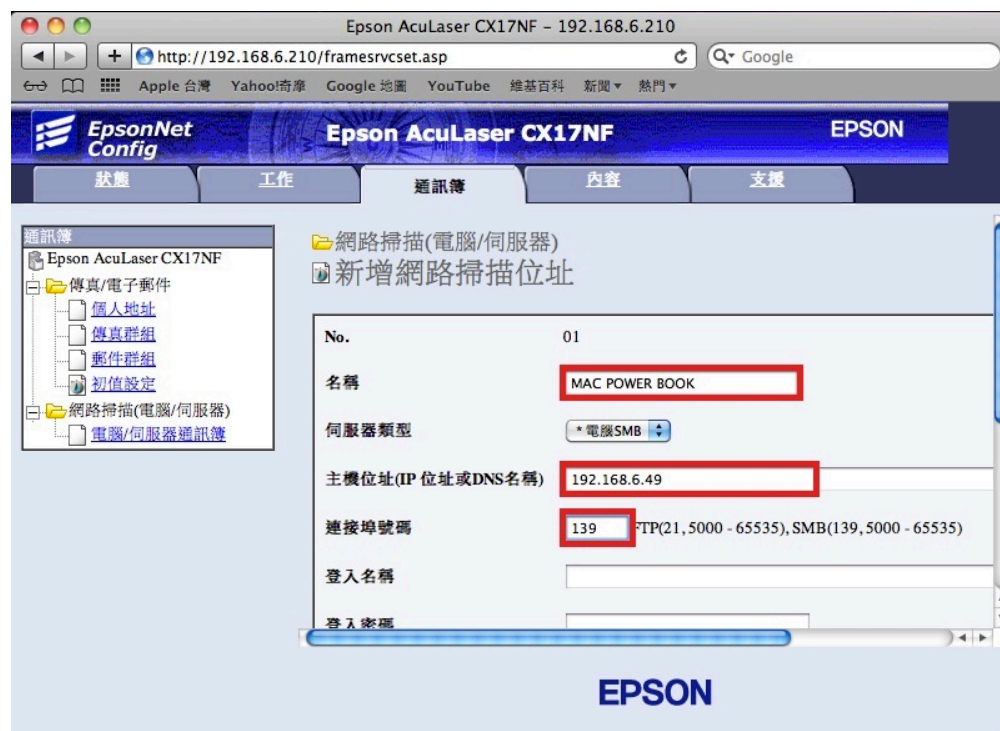
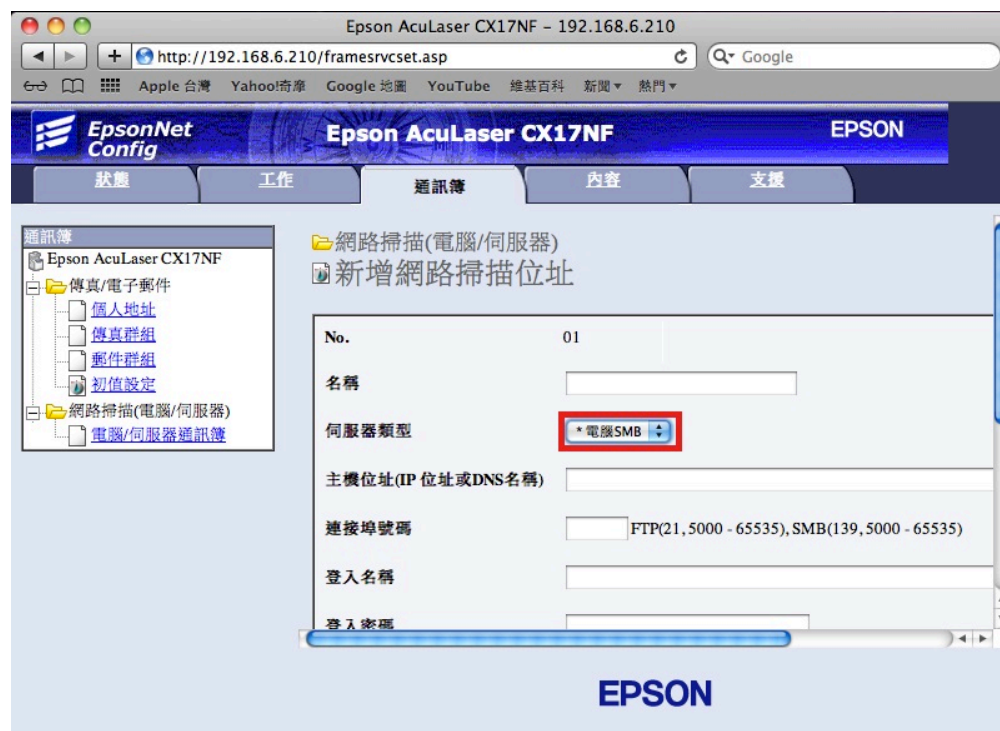
步驟 4、【名稱】：輸入英文或數字符號。

【伺服器類型】：選擇【伺服器 FTP(檔案伺服器)】或【電腦 SMB (共用資料夾)】，預設為【電腦 SMB (共用資料夾)】，不用更改。

【主機位址】：目的地的電腦名稱或 IP 位址。

【連接埠號碼】：輸入連接埠號碼，SMB 一般為：139。

*** 以上全為英文不支援中文。**

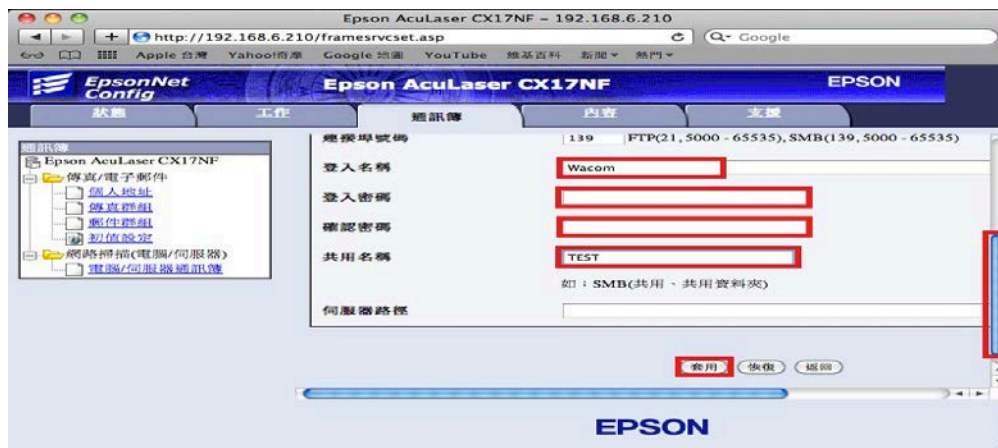


步驟 5、【登入名稱】：登入電腦名稱（此處以 Wacom 為例）。

【登入密碼】：此處必需輸入密碼，不然會出現 SMB 認證錯誤，若您的電腦沒有設定密碼可空白。

【確認密碼】：與登入密碼相同。

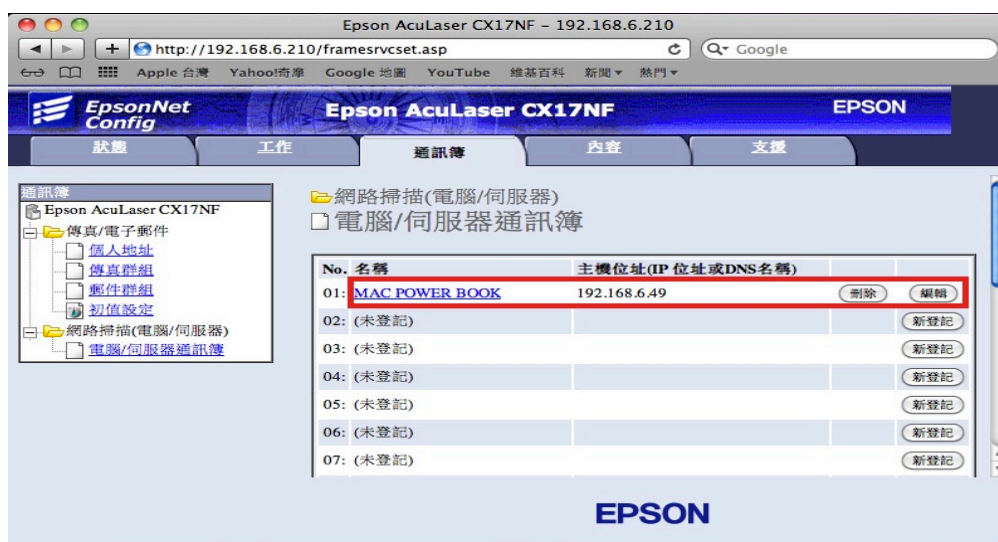
【共用名稱】：輸入共用名稱（此處以 TEST 為例），點選【套用】完成設定。



步驟 6、畫面出現【確認要求，未回報任何錯誤。】即完成設定，按【返回】離開。



步驟 7、此時 No.01 欄位右邊會出現先前設定，顯示目前已設定的【電腦帳號】，即完成設定。若要再次新增【電腦/伺服器帳號】，請重複步驟 3~6。



方法 三、雷射複合機 Epson AcuLaser CX17NF 操作面板執行掃描工作

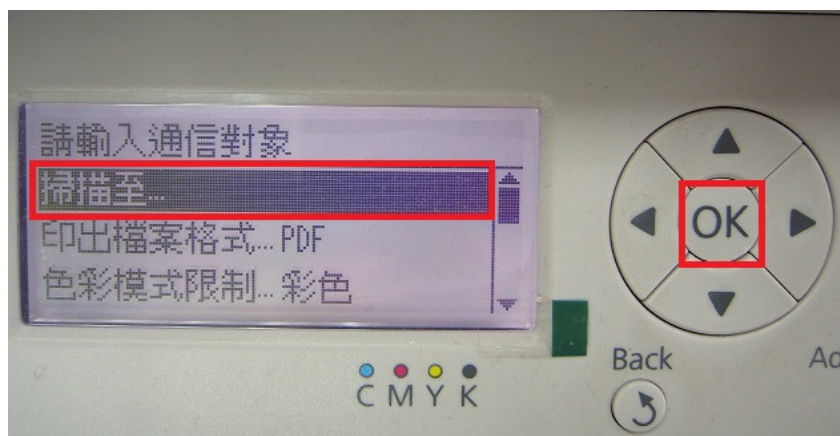
- 步驟 1、將掃描稿件置於雷射複合機上方自動進紙器上，掃描面朝上。
(如果要透過機器掃描玻璃平台掃描，掃描面朝下)



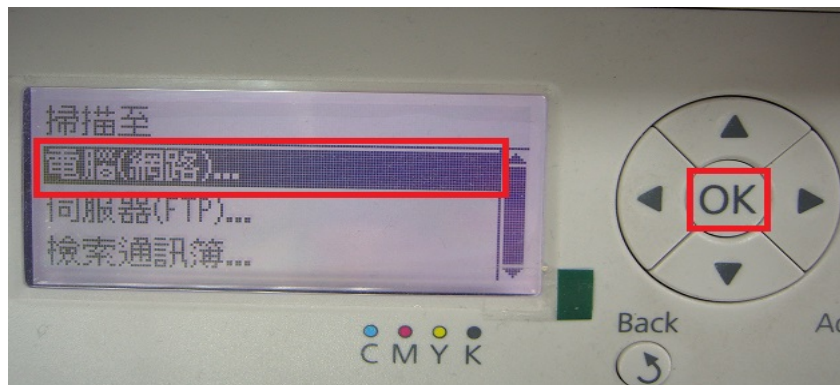
- 步驟 2、在雷射複合機的操作面板右側上緣，按下【Scan(掃描)】功能鍵，此時【掃描】功能燈會亮起，點選▼選擇【掃描至網路】再按【OK】鍵。



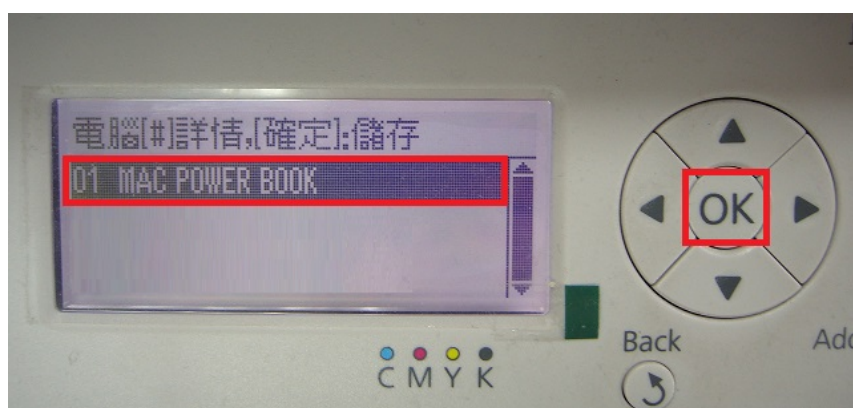
- 步驟 3、選擇【掃描至...】選項，再按【OK】鍵。



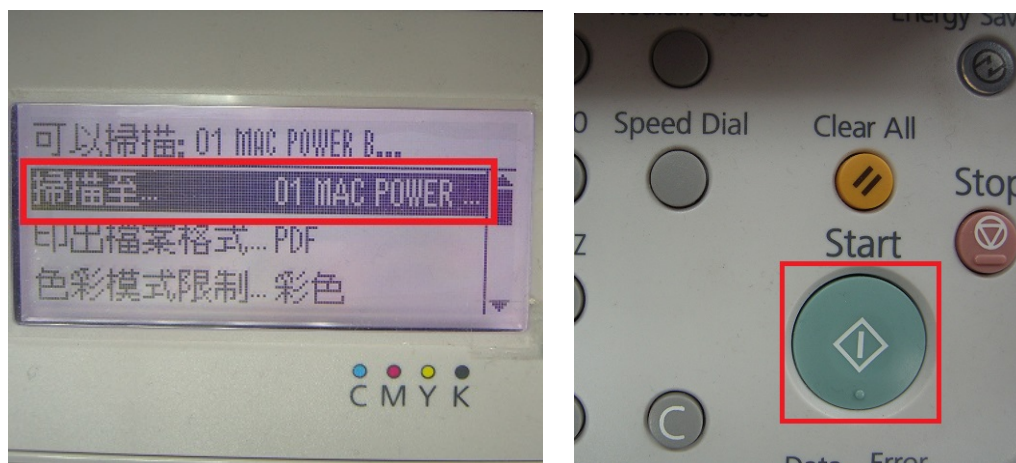
步驟 4、選擇【電腦(網路)…】選項，再按【OK】鍵。



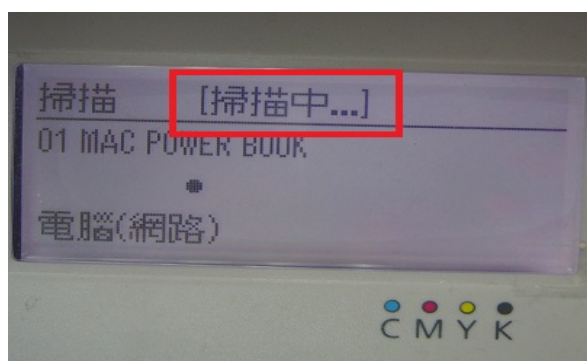
步驟 5、液晶螢幕畫面會出現先前的設定帳號（如下圖），若有其它帳號，可使用▲▼鍵，選擇指定所要傳送的電腦，再按【OK】鍵。



步驟 6、液晶螢幕出現【掃描至…】，右邊出現指定帳號，按控制面板右邊綠色的【Start 啟動鍵】，開始掃描。



步驟 7、液晶螢幕出現 [掃描中] 開始掃描工作。



*若掃描稿件放置上方送紙器，會掃描直接傳送。

*若是放至掃描玻璃平台上，則會出現下圖畫面，【是否有下一頁?】詢問是否有下一頁?若有下一頁，將掃描玻璃平台上的稿件更換後，按▼鍵，選擇是，按【OK】鍵繼續掃描，若沒有下一頁，請按【OK】鍵，開始傳送。



步驟 8、當液晶面板回到掃描選單，出現【可以掃描】，沒有出現錯誤訊息，即傳送完成。



步驟 9、桌面點選資料夾【TEST】，確認掃描圖檔已在【共用資料夾】中。

