

RIP 列印手冊 (Caldera RIP)

目錄

使用之前

版權與商標.....	3
畫面外觀.....	3
作業系統表示法.....	3

簡介

準備項目.....	4
工作流程.....	5

列印準備

下載 EMX 檔.....	7
將介質設定值註冊至印表機.....	10
進行 RIP 的初始設定及匯入列印資訊.....	14
Caldera RIP.....	14
使用 RIP 建立常用的列印模式.....	19
Caldera RIP.....	19

列印操作

Caldera RIP.....	27
列印列印資料同時進行檢查.....	27
熱文件列印.....	29
取消列印.....	30

疑難排解

無法在 Dashboard 上下載 EMX 檔.....	31
註冊介質設定值失敗/匯入列印資訊失敗.....	31
估計列印時間不相符 (僅限 Windows).....	33
頁面之間有明顯縫隙.....	35
Caldera RIP.....	35
讓列印結果符合列印資料的顯示色彩.....	36
預先在畫面上使用廣色域設定檔檢查列印 結果.....	37
讓您的列印結果符合影像處理軟體中顯示 的色彩.....	38
讓色彩符合顏色色板書與樣本.....	41

使用之前

版權與商標

EPSON、EPSON EXCEED YOUR VISION、EXCEED YOUR VISION 及標誌為 Seiko Epson Corporation 的註冊商標或商標。

Microsoft® and Windows® are registered trademarks of Microsoft Corporation.

Mac® and Mac OS® are registered trademarks of Apple Inc.

Adobe®, Illustrator®, Photoshop® and Adobe® RGB (1998) are either registered trademarks or trademarks of Adobe Systems Incorporated in the United States and/or other countries.

一般注意事項：本手冊所用之其他產品名稱，僅作為識別之用，這些名稱均為其各自擁有者的商標，Epson 並不擁有這些商標的任何權利。

© 2016 Seiko Epson Corporation. All rights reserved.

畫面外觀

- 手冊中的畫面可能會與實際畫面略微不同。另請注意，畫面可能會因作業系統或使用環境的差異而有所不同。
- 除非另有說明，否則本手冊顯示的 RIP 軟體畫面皆使用以下畫面。
在 Mac OS X Yosemite 上使用 Caldera RIP (Ver. 10.2) 時

作業系統表示法

Windows 的表示法

在本手冊中，會使用「Windows」作為 Microsoft® Windows® 所有 OS (作業系統) 的通用名稱。

Mac OS 表示法

在本手冊中，會使用「Mac OS X」作為 Mac OS X 所有 OS (作業系統) 的通用名稱。

簡介

使用 RIP 商業軟體 (以下簡稱 RIP) 進行列印時，您必須將所使用的介質相關資訊註冊至印表機與 RIP。關於如何註冊以及設定有何差異，請根據所需列印程度參閱以下所示資訊。

若要進行簡易列印

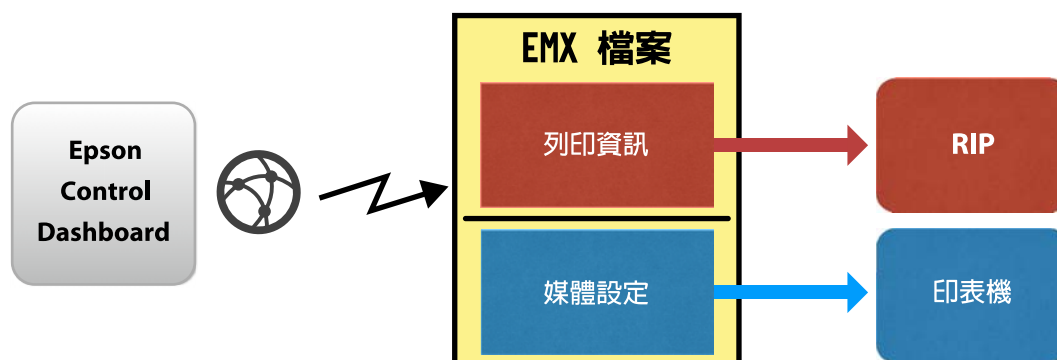
您可以在印表機設定功能表的 [Easy Media Setup] 中，根據所使用的介質選取介質類型，輕鬆註冊基本介質資訊。只要在 RIP 設定介質類型與列印模式即可進行列印。

若要在使用的商業介質上進行最佳列印

請使用 Epson 提供的列印設定檔 (以下簡稱 EMX 檔) 來註冊與設定。EMX 檔為包含以下資訊的批次檔，內含最適合您使用之介質的資訊。

- ❑ 介質設定值：註冊至印表機的介質設定值 (加熱器溫度、壓盤間距等)。
- ❑ 列印資訊：解析度與列印次數，以及由 RIP 讀取與使用的 ICC 設定檔等設定資訊

使用 Epson 軟體 (Epson Control Dashboard) 下載並匯入 EMX 檔。



在本手冊中，我們會說明使用 EMX 檔進行 RIP 列印的基本程序。在 SC-S80600 Series 使用白色/金屬銀墨水進行列印時，另請參閱使用 WH/MS 列印、符合特定顏色 (PDF) 補充手冊。

準備項目

RIP 軟體 (市售)

請使用適用您印表機的 RIP。您可以在 Software Available List (<https://bizijdevelopers.ebz.epson.net/rip/list/>) 上查看相容 RIP 相關的最新資訊。

Epson Control Dashboard (Dashboard)

在印表機或 RIP 匯入設定資訊，或下載 EMX 檔時，請使用 Dashboard。

您可以從 Setup Navi (<http://epson.sn>) 安裝最新軟體。

簡介

重要資訊：

請在符合以下條件的電腦上安裝 RIP 與 Dashboard。

- ❑ 具備網際網路連線能力。若您的電腦無法連線至網際網路，您將無法下載 EMX 檔。
- ❑ 必須具有足夠的 RIP 與 Dashboard 安裝空間。在不同電腦上使用會無法正確連結。

列印資料

基於以下原因，我們建議您使用 PDF (PDF/X-1a 標準或 PDF/X-4 同等標準)。

- ❑ 影像的連結不會損壞，而且版面配置不會損毀。
- ❑ 文字不需要使用外框線。
- ❑ 即使影像處理軟體的版本不同，外觀也沒有差異。

請在手冊查閱您所使用的影像處理軟體 (Adobe Photoshop、Adobe Illustrator 等)，了解如何將列印資料轉換為 PDF。


工作流程

第一次在介質上列印，或在新介質上列印時，要完成這些列印準備，但是不需要每天都為所有列印工作進行準備。

* 程序可能根據您所使用的 RIP 而有所不同。

列印準備

(1) 在 Dashboard 上，下載您用於進行列印之介質的 EMX 檔。

 [第7頁 “下載 EMX 檔”](#)



(2) 在 Dashboard 上將介質設定值註冊至印表機。

 [第10頁 “將介質設定值註冊至印表機”](#)



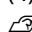
(3) 在印表機上載入列印介質，並且進行 Media Adjust。

務必在印表機的設定功能表正確載入列印介質，並且進行 [Media Adjust]。

如需關於程序的詳細資料，請參閱 操作使用說明 (小冊子/線上手冊)。



(4) 安裝 RIP，然後將 EMX 檔的列印資訊匯入 RIP。*

 [第14頁 “進行 RIP 的初始設定及匯入列印資訊”](#)

簡介



(5) **使用 RIP 建立常用的列印模式。***

 [第19頁](#) “使用 RIP 建立常用的列印模式”

列印工作

若您完成列印準備後繼續列印，則無須執行步驟 (1)。

(1) **將介質載入印表機中，並選取介質設定值。**

正確載入介質，並選取已註冊於印表機的介質設定值。

如需關於程序的詳細資料，請參閱 [操作使用說明 \(小冊子/線上手冊\)](#)。



(2) **讀取 RIP 列印資料，然後列印。***

 [第27頁](#) “列印操作”

列印準備

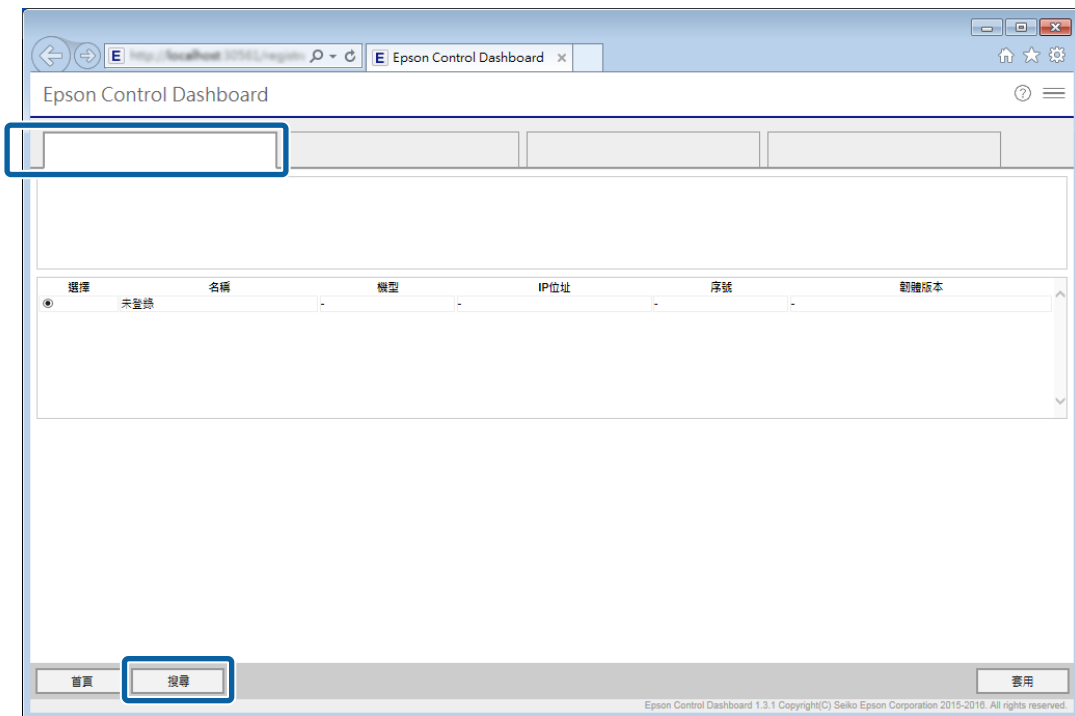
下載 EMX 檔

在本節中，我們會說明使用 Dashboard 為列印介質下載 EMX 檔的程序。

即使是用於相同介質的 EMX 檔，也會因機型而異。若您使用多種印表機機型，請下載各機型專用的 EMX 檔。

若您已在 Dashboard 上完成印表機的註冊，請從步驟 3 開始。

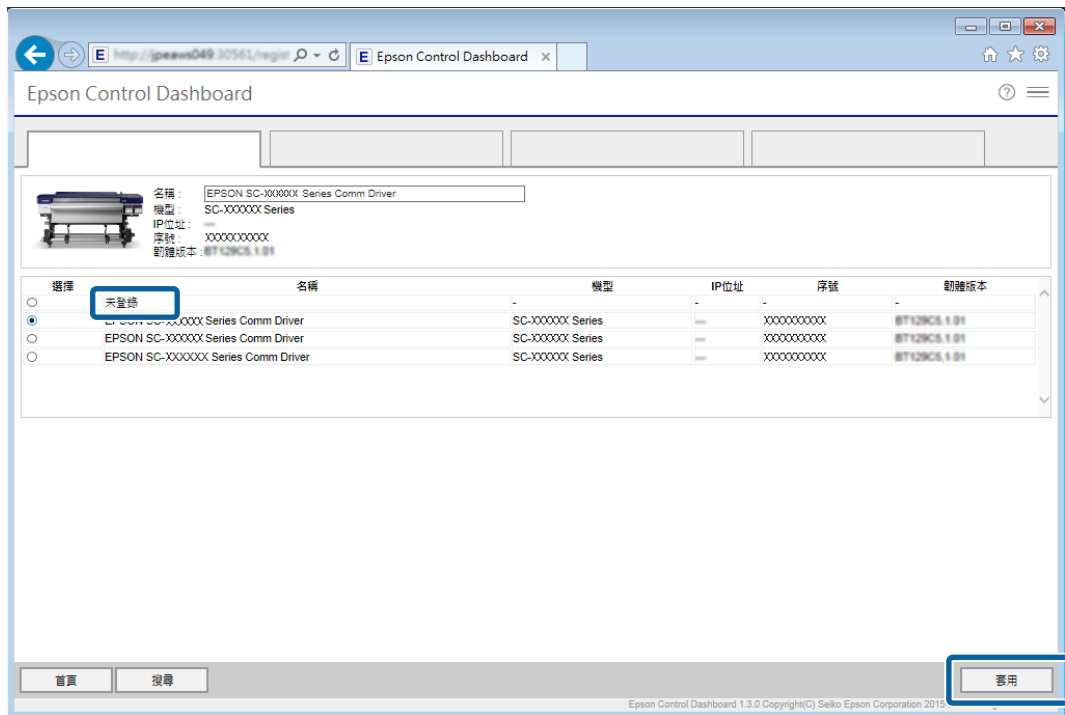
- 1 啓動 Dashboard。選取用於註冊印表機的標籤，然後按下 [搜尋]。
- 任何未註冊的網路連線或 USB 連線印表機會隨即顯示。



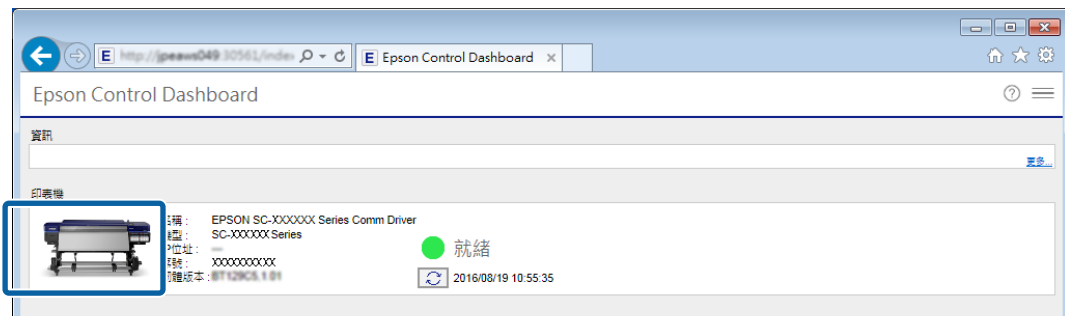
列印準備

2 選取您想註冊的印表機，然後按下 [套用]。

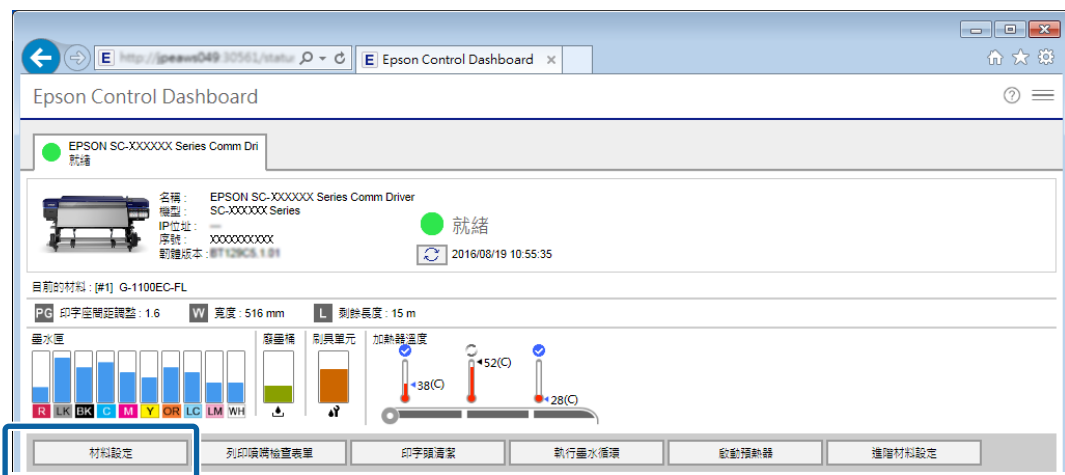
顯示印表機狀態的圖示為  時，表示正從印表機取得資料，此時請勿操作電腦。




3 在 [首頁] 上，按下您的印表機。

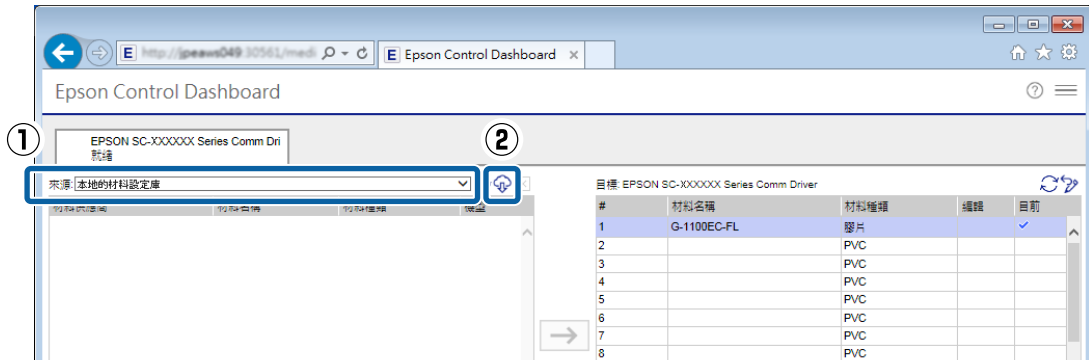


4 按下 [材料設定]。



列印準備

- 5 在 [來源] 上，選取 [本地的材料設定庫]，然後按下 。



- 6 選取 地區、材料供應商、材料種類 以及 機型，然後按下 [搜尋]。
符合您搜尋條件的 EMX 檔隨即顯示。



- 7 按下所需 EMX 檔，然後按下 [下載]。

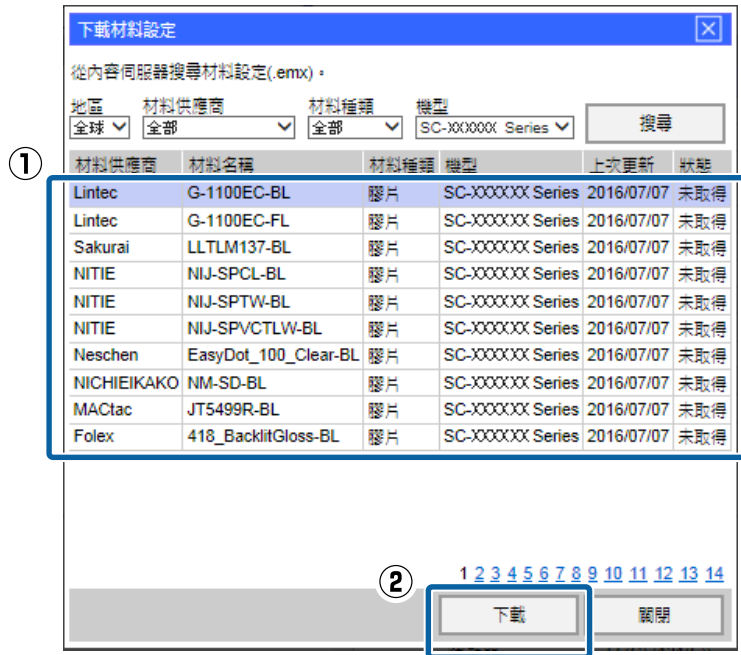
EMX 檔會儲存在以下位置，您無法變更這些位置。

Windows : %PUBLIC%\Documents\Epson\Epson Control Dashboard\XXX*

Mac OS X : /Library/Caches/Epson/Epson Control Dashboard/XXX*

* SC- 後面顯示的 XXX 為代表您印表機機型的 3 個字元 (例如，SC-S80600 Series 機型會顯示「S80」)。

列印準備



附註：

EMX 檔的 [狀態] 如下所述。

- [未取得]：
這些為從未下載過的 EMX 檔。
- [已取得]：
這些為自下載後即從未變更的 EMX 檔。
- [可更新]：
這些為下載後已變更的 EMX 檔。若進行下載，將會覆寫已下載的 EMX 檔。

如果需要數個 EMX 檔，請重複步驟 6 至 7，一次下載一個檔案。

8 按下 [關閉]。

EMX 檔隨即匯入，且來源介質設定清單會隨即顯示。下載 EMX 檔時無法按下 [關閉]，請等候按鈕恢復可用狀態。

然後，請將介質設定值註冊至印表機。

[第10頁 “將介質設定值註冊至印表機”](#)

重要資訊：

務必預先將介質設定值註冊至印表機，RIP 會檢查註冊至印表機的介質設定。您無法使用自動從 EMX 檔匯入列印資訊的功能。

將介質設定值註冊至印表機

在本節中，我們會說明使用 Dashboard 為列印介質註冊介質設定值的程序。

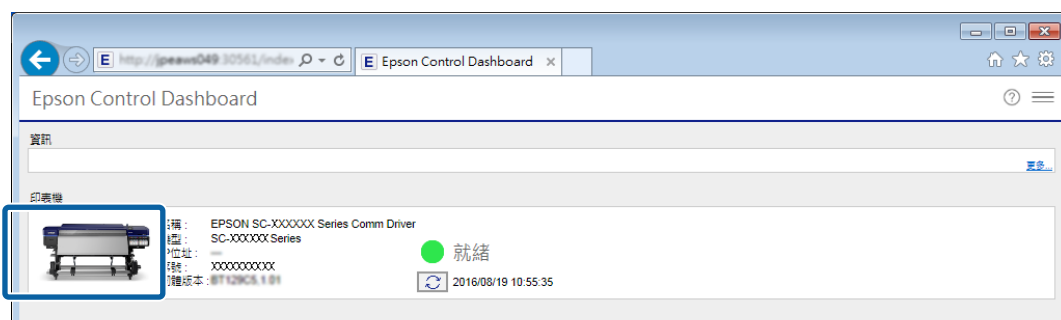
列印準備

重要資訊：

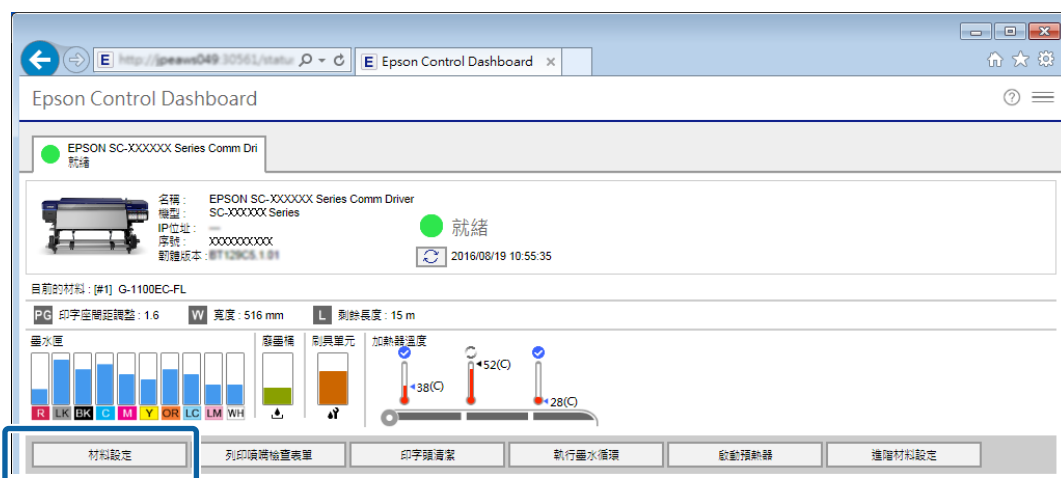
- ❑ 開始操作前，務必先結束 RIP。
若 Dashboard 變成離線狀態，您可能無法自動將列印資訊匯入 RIP，或是操作可能失敗。
- ❑ 註冊介質設定值時，請勿在印表機上進行其他操作。
若您於註冊時操作印表機控制面板或進行列印，列印可能會中斷，或是介質設定值的註冊可能會失敗。數名使用者共用印表機時，我們建議您先知會其他人，再開始進行註冊。

若您要在下載 EMX 檔後接著進行註冊，請從步驟 3 開始。

- 1** 啟動 Dashboard。在 [首頁] 上，按下您的印表機。



- 2** 按下 [材料設定]。

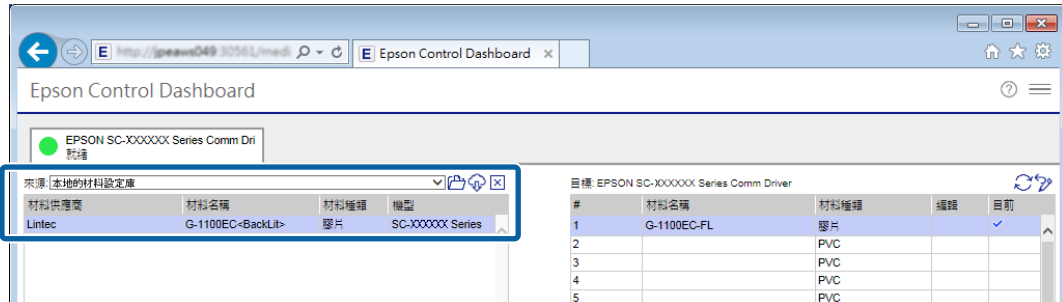


- 3** 在 [來源] 中，選取以下其中一個項目，然後按下您想設定的介質設定。

- ❑ 使用電腦下載的 EMX 檔：
[本地的材料設定庫]
- ❑ 設定其他印表機的備份檔 (cpb)：
[自訂材料備份(cpb)]

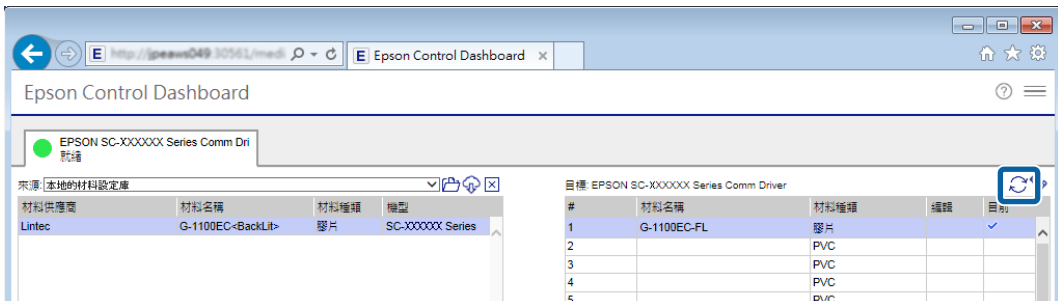
列印準備

- 註冊於 Dashboard 的其他印表機介質設定：
您想註冊的印表機名稱

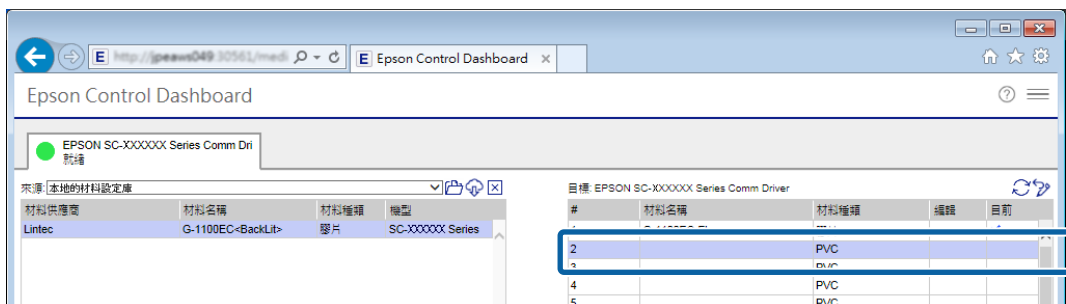


若印表機使用 USB 連線，請繼續執行步驟 4。若印表機使用任何其他方法連線，請繼續執行步驟 5。


- 4 按下 以更新為最新的印表機狀態。




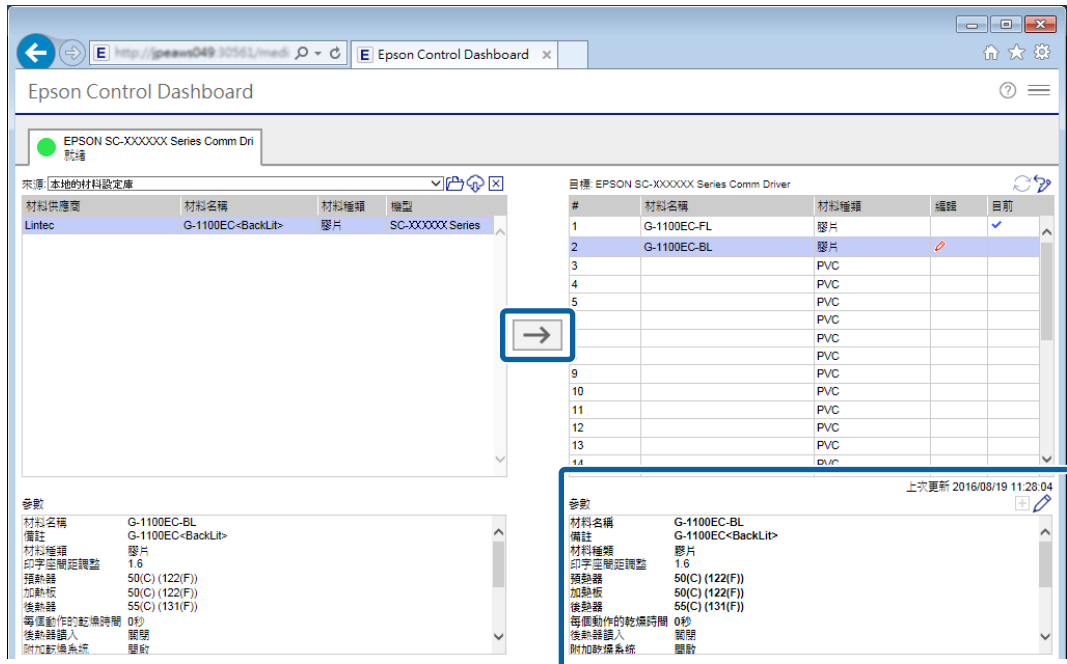
- 5 在 [目標] 中，按下寫入設定的介質設定。
請注意，若您選取已儲存設定的介質設定，設定值會被覆寫。



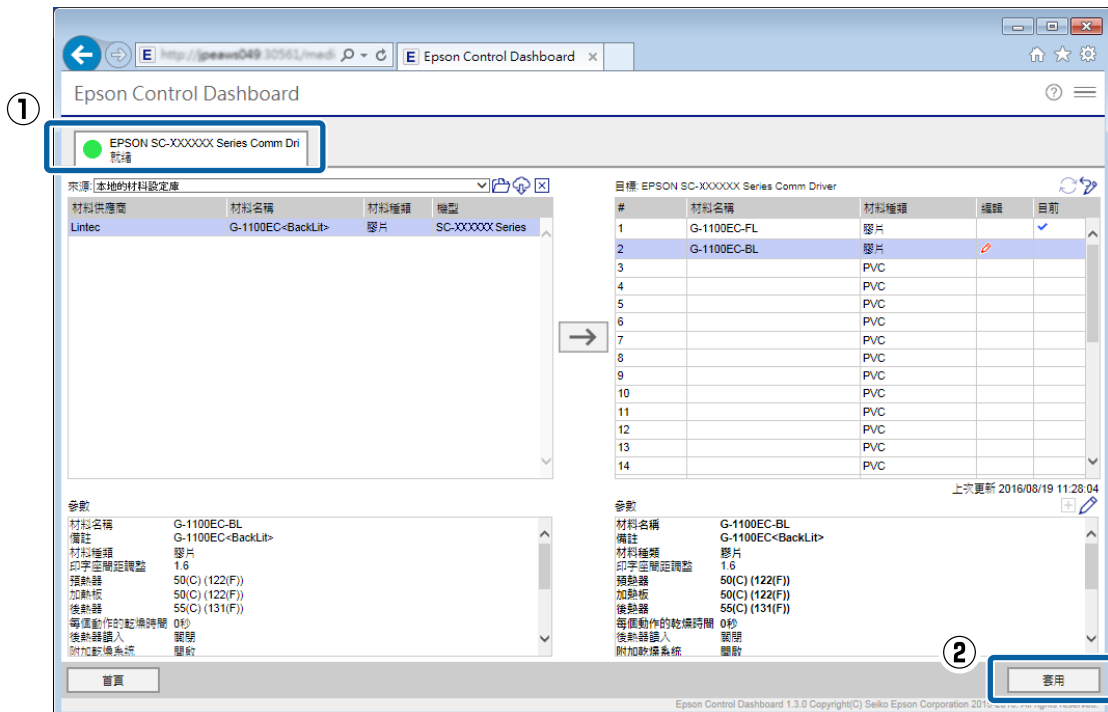
列印準備

6 按下 。

[目標] 中的介質設定顯示會更新。您可以在清單下的 參數 中查看更新的詳細資料。若您需要先自訂設定再寫入印表機，請按下  來編輯設定。



7 確認顯示印表機狀態的圖示為 ● (就緒)，然後按下 [套用]。
介質設定值隨即寫入印表機。



若您使用多部同機型的印表機，或是使用多種機型的印表機，請使用相同的步驟將介質設定註冊至所有印表機。

然後，請在印表機的設定功能表中進行 [Media Adjust]。若未完成 Media Adjust，列印結果可能呈現顆粒狀或出現條紋。進行 Media Adjust 時，請正確載入介質，同時注意以下幾點。

列印準備

- 以實際使用的方式載入介質。
 - 在 [SelectMedia] 畫面上，請選取已註冊介質設定值的值。
- 如需關於程序的詳細資料，請參閱進階使用說明 (線上手冊)。

進行 RIP 的初始設定及匯入列印資訊

Caldera RIP

在已安裝 Dashboard 的電腦上依以下順序執行作業。

- (1) 安裝 Caldera RIP。複製廣色域列印的 Epson 特殊設定檔。(初始設定)
- (2) 將 EMX 檔的列印資訊匯入 RIP。

RIP 的初始設定

若您已完成 Caldera RIP 的安裝，請從步驟 2 開始。

- 1** 安裝 Caldera RIP 以及 Caldera RIP 的印表機驅動程式 (.calpatch)。
若您使用多種機型的印表機，請安裝所有機型的印表機驅動程式 (.calpatch)。

- 2** 將廣色域列印的 Epson 特殊設定檔複製到以下資料夾。

來源：

[資源庫] - [Caches] - [Epson] - [Epson Control Dashboard] - [Profile]

目標：

[opt] - [caldera] - [lib] - [ICC_PROFILES]

附註：

若您找不到資料夾，請在來源搜尋資料夾「EpsonWideCMYK」，然後在目標搜尋資料夾「CalderaCMYK」。

然後，請匯入列印資訊。

匯入列印資訊

第一次請手動執行每一個操作。若您想新增新介質並為其匯入 EMX 檔，請依以下順序執行作業。

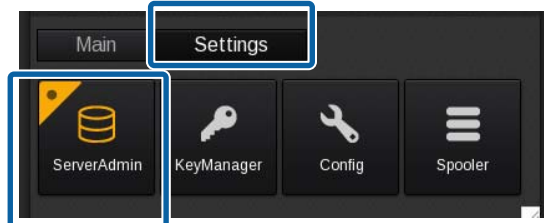
- (1) 下載 EMX 檔。
- (2) 在 Dashboard 上，將介質設定值註冊至印表機，然後在印表機的設定功能表進行 [Media Adjust]。
- (3) 從步驟 5 繼續執行以下操作，將列印資訊匯入 RIP。

列印準備

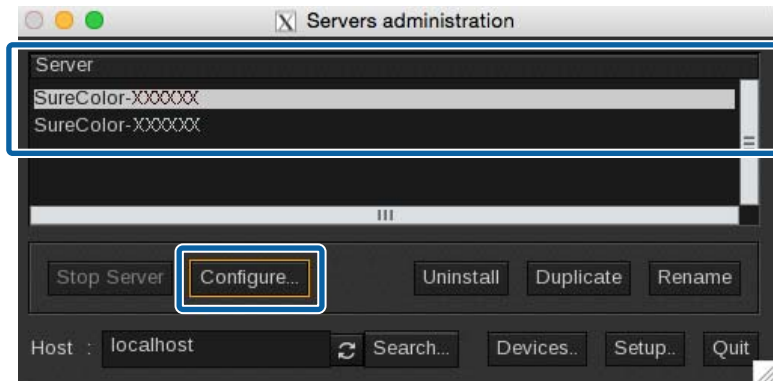
1 啓動 Caldera RIP。



2 在 [Settings] 標籤中，按下 [ServerAdmin]。



3 選取您的印表機，然後按下 [Configure]。

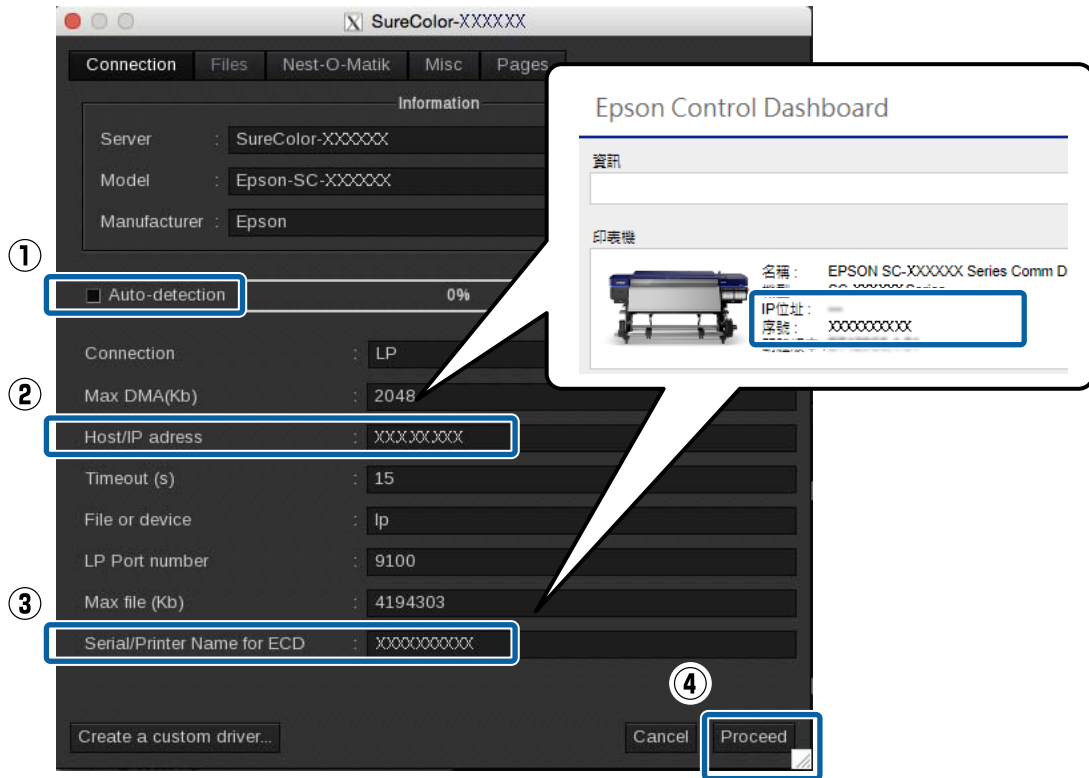


4 清除 [Auto Detection]，然後根據連線狀態輸入以下資訊，接著按下 [Proceed]。

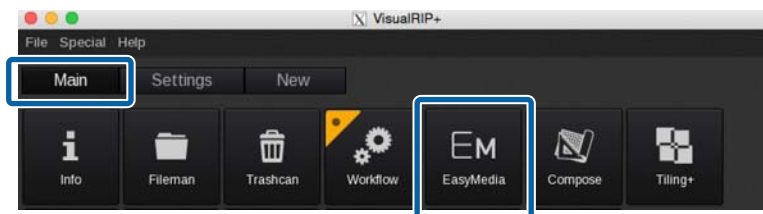
- 使用網路連線時：
輸入 (2) 的 IP 位址與 (3) 的印表機 序號
- 使用 USB 連線時：
輸入 (3) 的印表機 序號

列印準備

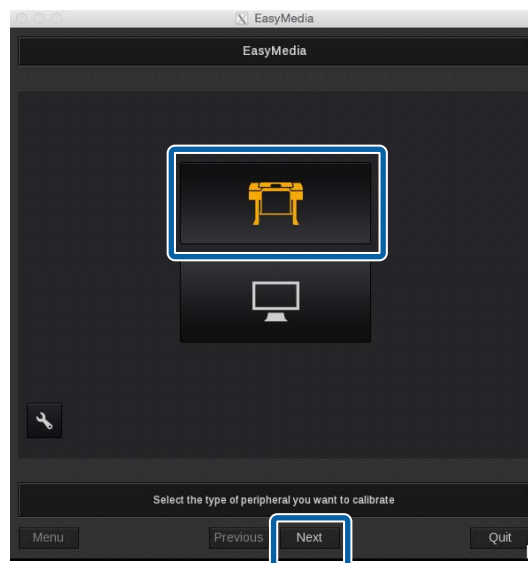
您可以在 Dashboard [首頁] 上查看 IP 位址與序號。



5 在 [Main] 標籤中，按下 [EasyMedia] (或 [EasyMediaLight])。

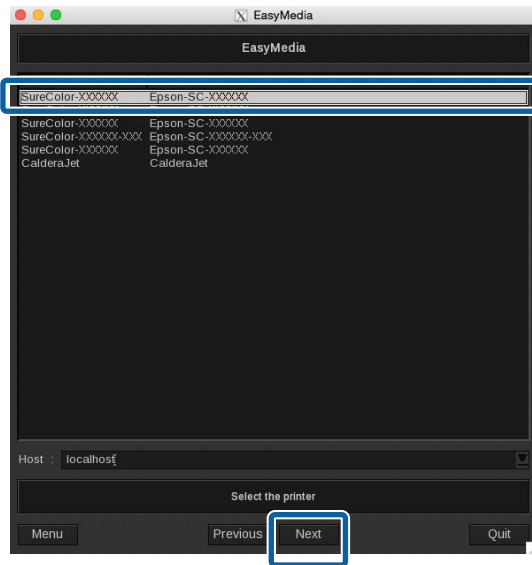


6 選取印表機圖示，然後按下 [Next]。

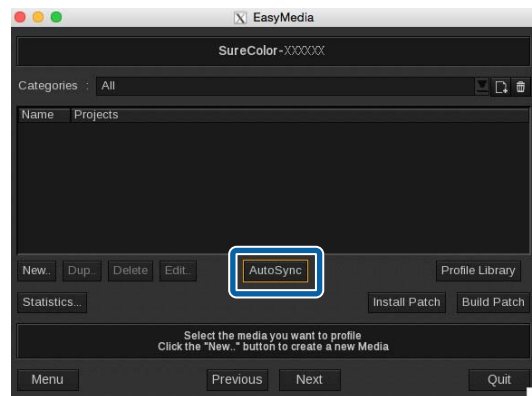


列印準備

- 7 選取您的印表機，然後按下 [Next]。



- 8 按下 [Autosync]。



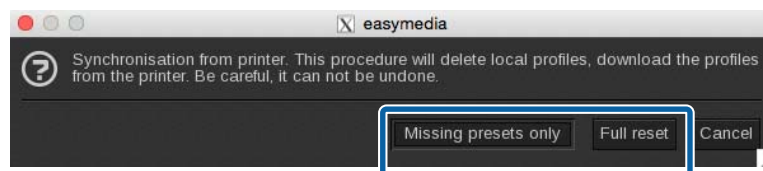
- 9 從以下項目中，選取從 EMX 檔匯入的列印資訊。

[Missing presets only] :

在安裝先前的列印資訊之後，僅為已在印表機註冊設定的介質匯入額外資訊。

[Full reset] :

為所有目前已在印表機註冊設定的介質匯入列印資訊。所有先前匯入 RIP 的列印資訊都會被刪除及覆寫。

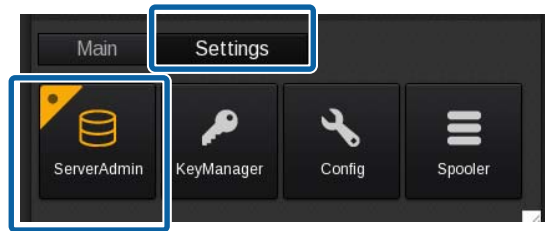


- 若您使用多種機型的印表機：
為所有印表機執行相同的程序。
- 若您使用同機型的多部印表機：
執行以下程序來複製印表機，然後將列印資訊匯入所有印表機。

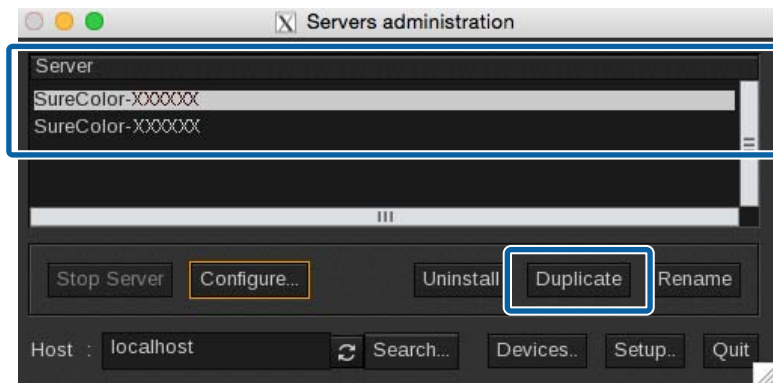
列印準備

複製印表機

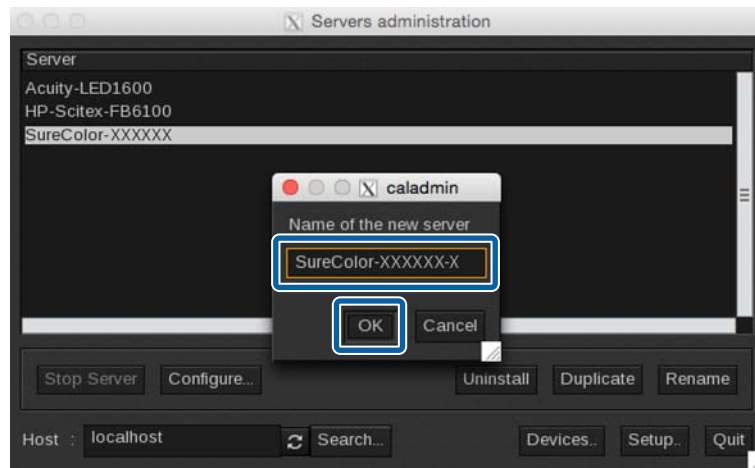
- 1 啓動 Caldera RIP。在 [Settings] 標籤中，按下 [ServerAdmin]。



- 2 選取您的印表機，然後按下 [Duplicate]。
若顯示確認畫面，請按下 [Yes]。



- 3 為每部印表機指定名稱以利辨識，然後按下 [OK]。



接著匯入列印資訊，請從「匯入列印資訊」的步驟 3 開始進行。

[第14頁 “匯入列印資訊”](#)

使用 RIP 建立常用的列印模式

Caldera RIP

在 Caldera RIP 中，您可以將常用的列印模式儲存為稱作 Configuration 的預設。

透過建立 Configuration，您就不需要每次都進行麻煩的列印設定。您只要讀取列印資料並選取 Configuration，即可使用相同的列印模式進行列印。

[第19頁 “建立 Configuration”](#)

若您將建立的 Configuration 登錄至我的最愛，還可進行以下操作。

- ❑ 顯示列印設定的下拉式功能表，讓您輕鬆進行選擇。
- ❑ 您可以輕鬆建立熱文件。

[第24頁 “將您常用的 Configuration 登錄至我的最愛”](#)

若您建立熱文件，您只要將列印資料拖放至熱文件 (或是熱文件的 製作替身)，即可輕鬆進行列印。

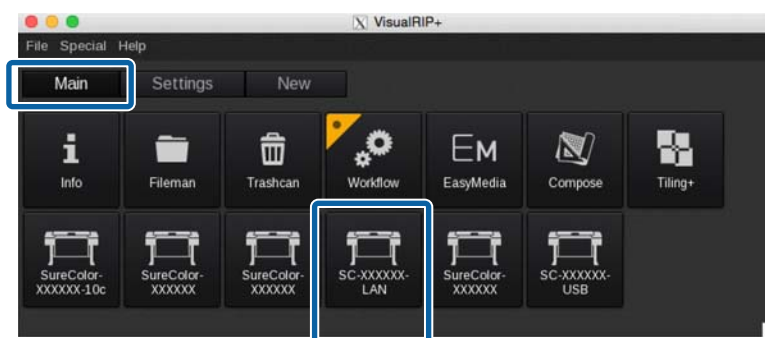
[第25頁 “建立熱文件”](#)

建立 Configuration


- 1 啓動 Caldera RIP。

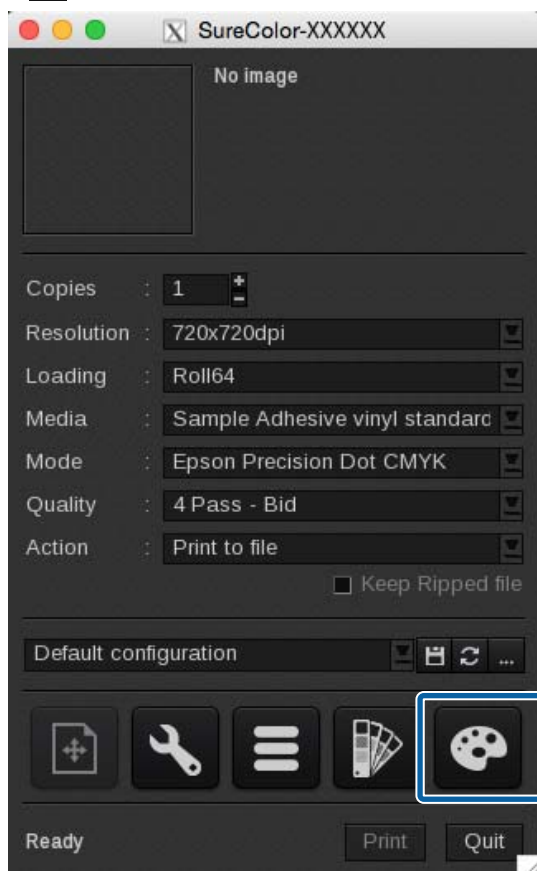


- 2 在 [Main] 標籤中，按下您的印表機。



列印準備

- 3 在印表機對話方塊中按下  ([Colors])。



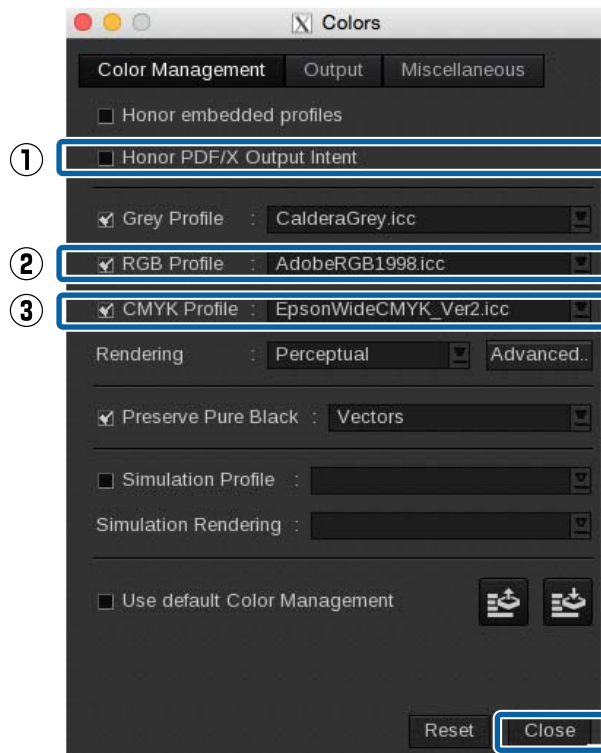
- 4 在 [Color Management] 標籤中設定 (1) 至 (3) 時請參閱下表，然後按下 [Close]。
在一般情況下，請不要變更 (1) 至 (3) 以外的任何設定，否則會難以符合想要的色彩。

(1)	指定設定檔內嵌至列印資料時的處理。選取此項會參考內嵌設定檔的輸入色彩。
(2)	選取 RGB 的設定檔。若您想使用廣色域進行明亮色彩列印以用於告示牌等，建議使用 AdobeRGB1998.icc。若您想要進行用於補償列印等一般列印的彩色列印，建議使用 sRGB.icc。
(3)	選取 CMYK 的設定檔。若您想使用廣色域進行明亮色彩列印以用於告示牌等，請選取 EpsonWideCMYK_Ver2.icc。若您想要進行用於補償列印等一般列印的彩色列印，請選取 FOGRA、SWOP 或 GRACoL 等。

請參考下方，了解在影像處理軟體使用顯示色彩進行列印的設定，以及如何預先檢查列印結果。

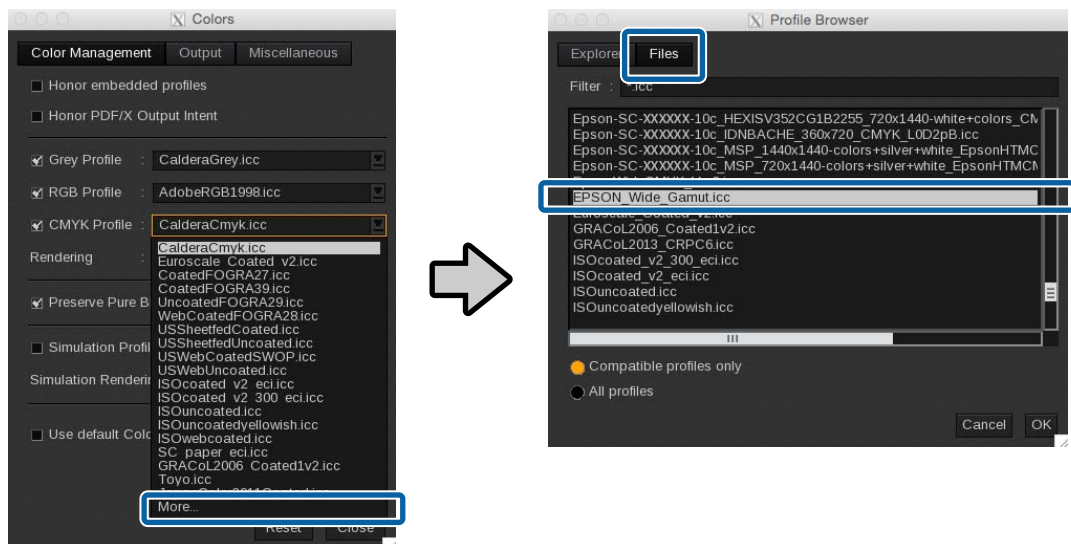
列印準備

 第36頁 “讓列印結果符合列印資料的顯示色彩”



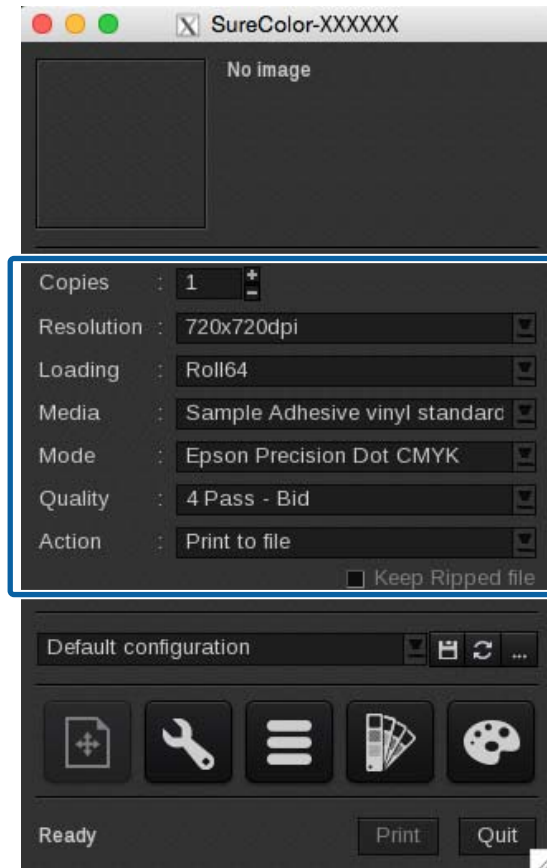
附註：

若您在 (3) 中找不到 Epson Wide CMYK_Ver2.icc，請按下最底層的 [More]，然後在 [Profile Browser] 畫面的 [Files] 標籤中進行選取。



列印準備

5 在印表機對話方塊中執行列印設定。



請參見下表瞭解設定項目摘要。(如需詳細資料，請參閱 RIP 隨附的手冊。)

[Copies]	指定份數。
[Resolution]	指定影像的列印解析度。
[Loading]	選取印表機內載入介質的寬度。
[Media]	選取印表機內載入介質的類型。
[Mode]	如果使用從 EMX 檔案匯入的列印資訊，請選取名稱包含 [Epson Precision Dot CMYK] 的設定。
[Quality]	選取列印次數。每個列印次數的建議設定以「*」(星號)表示。請參見附表瞭解詳細說明。
[Action]	若您想在完成設定後立即列印，請選取 [Print]。 若您想進行熱文件列印，請選取 [RIP then Print]。

如何讀取 Quality

在下方設定中，雙向列印已完成 32 次。下表說明設定名稱 ① 與 ② 的意義。

32 Pass - Bid

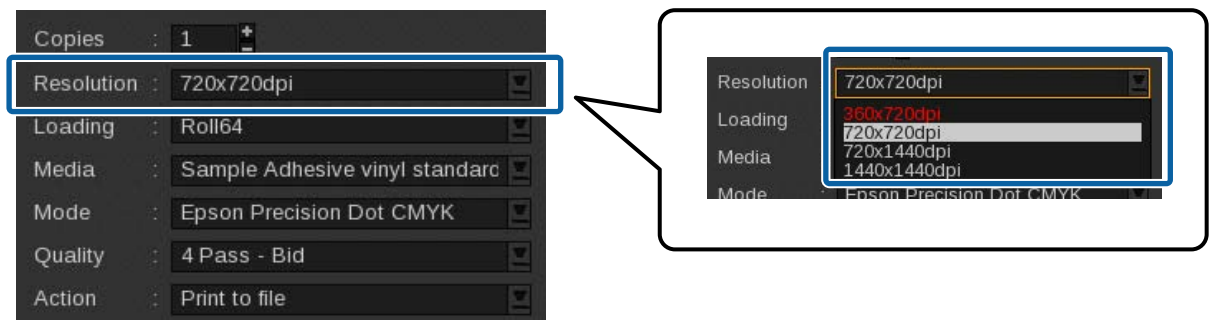
① ②


列印準備

1	指系列印次數 (一部分影像分隔的列印次數)。數值越高，列印品質越佳，但列印速度會變慢。根據您使用的介質，High Quality 一詞可能出現在介質名稱後。此設定有助於避免該次數設定發生濃度不均及條紋情形，但會降低列印速度。
2	指示完成列印的方式。印字頭在向左及向右移動時列印；或印字頭僅在朝單一方向移動時列印。您可選取下列其中一個項目。 <ul style="list-style-type: none"> <input type="checkbox"/> Bid : 印字頭在向左及向右移動時列印，可加快您的列印速度。 <input type="checkbox"/> Unid : 僅在單一方向執行列印。列印品質會提高，但列印速度會變慢。

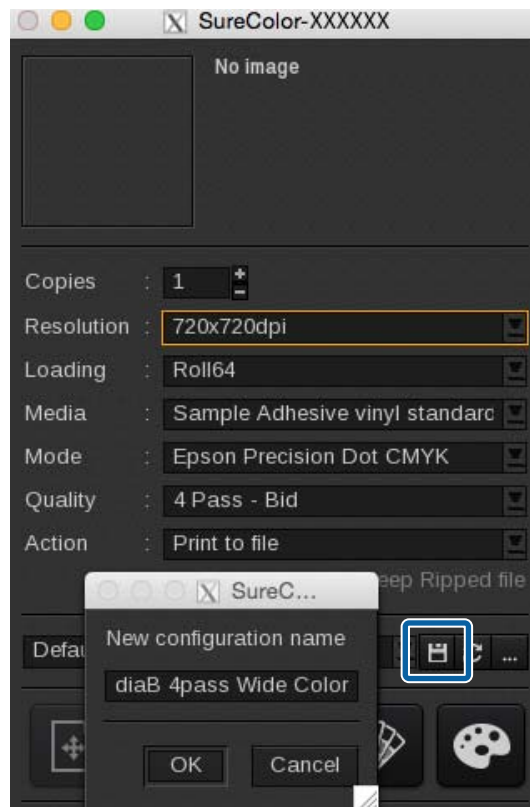
附註：

在下拉式功能表的選項之中，白色文字的項目為建議設定。雖然您可以指定其他顏色的項目，例如紅色文字，但是本公司不保證其列印品質 (下方為顯示 Resolution 下拉式功能表時的範例圖)。

**6**

完成設定後，請按下  來指定 Configuration 的名稱並儲存。

建議使用他人在列印時能易於瞭解的名稱。



將您常用的 Configuration 登錄至我的最愛

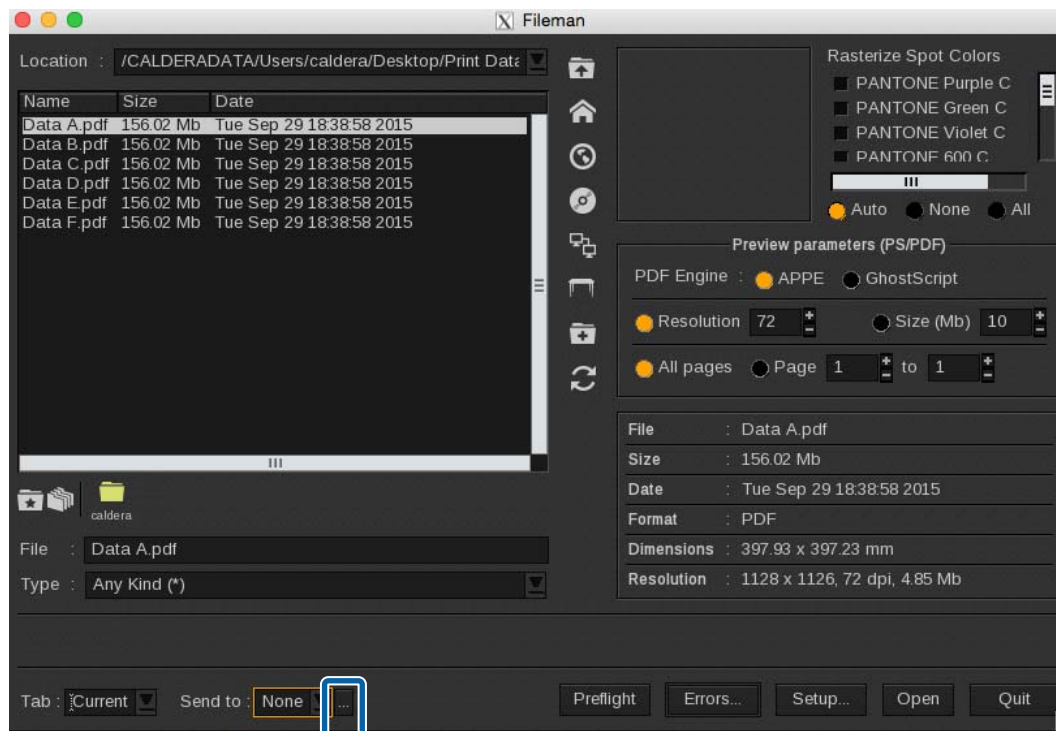
- 1 啓動 Caldera RIP。



- 2 在 [Main] 標籤中，按下 [Fileman]。

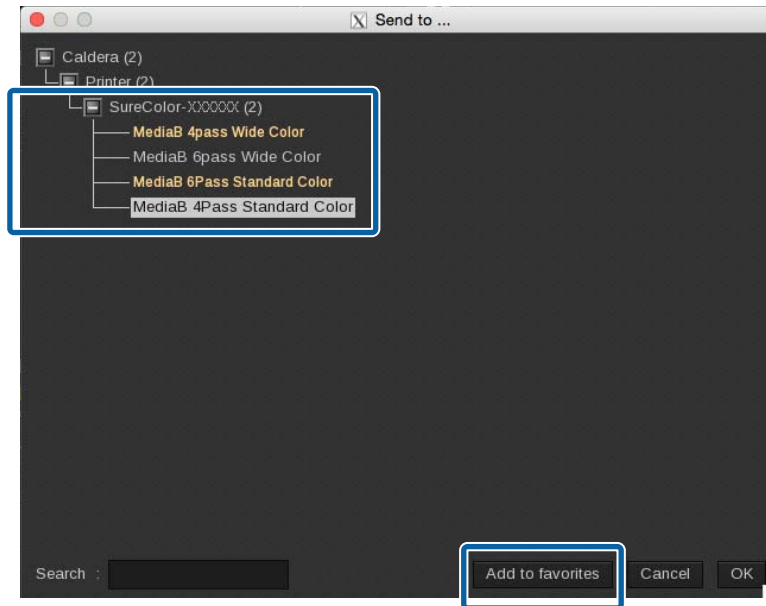


- 3 按下 [Send to] 右邊的 [...]



列印準備

- 4 選取常用的 Configuration，然後按下 [Add to favorites]。
您選取的 Configuration 隨即登錄至我的最愛。



建立熱文件

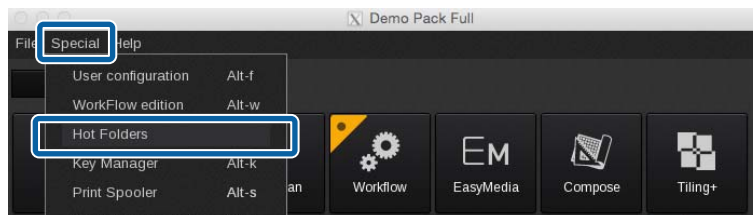
預先註冊 Configuration 以在我的最愛建立熱文件。

[第24頁 “將您常用的 Configuration 登錄至我的最愛”](#)

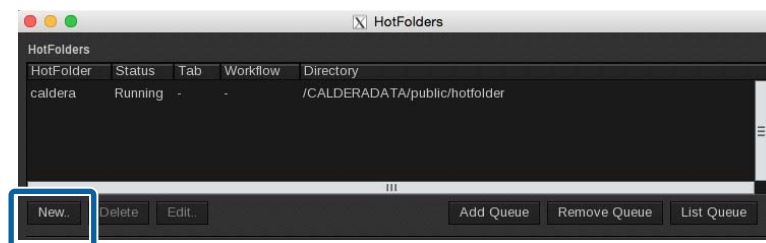
- 1 啓動 Caldera RIP。



- 2 在 [Main] 標籤中，依序按下 [Special] - [Hot Folders]。



- 3 按下 [New]。



列印準備

4 進行熱文件的設定，然後按下 [OK]。

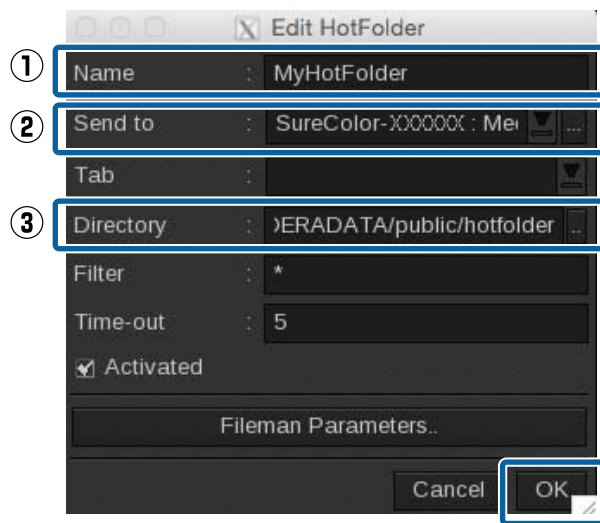
(1) 輸入熱文件的名稱。

建議使用他人在列印時能易於瞭解的名稱。

(2) 按下 [Send to] 右邊邊緣的 [...]。選取您登錄至我的最愛 Configuration。

(3) 按下 [Directory] 右邊邊緣的 [...], 指定要建立熱文件的位置。

建立熱文件的製作替身有助於進行列印。

**附註：**

若您想透過網路從其他 Mac 進行熱文件列印，請先徵求網路管理員的同意，然後再將製作替身設為共用，或是在共用伺服器建立熱文件。

列印操作


在本節中，我們會說明如何一次列印整份列印資料。請參閱手冊的 RIP，了解如何自動配置多個列印資料並一次全部列印，或如何新增邊界與標記並進行列印。

Caldera RIP

在預覽檢查列印資料時，我們建議使用 Configuration 進行列印。

 [第27頁 “列印列印資料同時進行檢查”](#)

不需要檢查列印資料或列印模式時，熱文件列印就十分實用。

 [第29頁 “熱文件列印”](#)

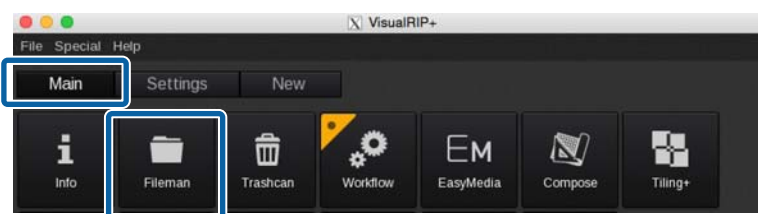
列印列印資料同時進行檢查

- 1 將介質正確裝入印表機。
請參閱 操作使用說明 (小冊子/線上手冊) 以了解裝入介質的程序。

- 2 啟動 Caldera RIP。



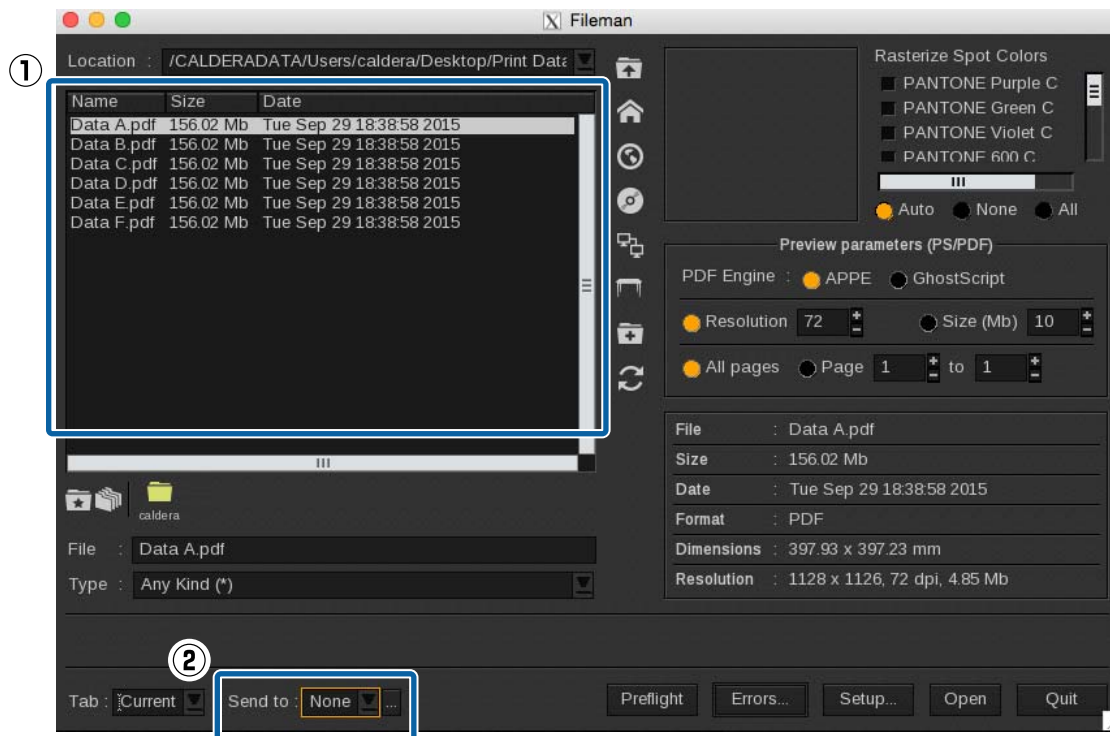
- 3 在 [Main] 標籤中，按下 [Fileman]。



- 4 選取列印資料，然後選取裝入印表機之介質可用的 Configuration。
 - 若您要在所有建立的 Configuration 中進行選取，請按下 [...]。若您使用多部印表機，請正確選取您使用之印表機的 Configuration。
 - 您可以透過下拉式選單來選取登錄至我的最愛 Configuration。

列印操作

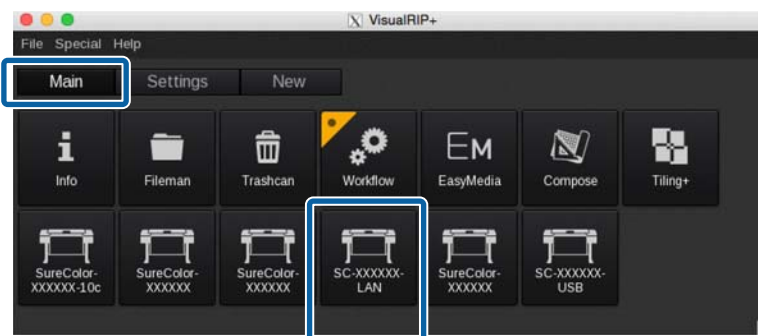
👉 第24頁 “將您常用的 Configuration 登錄至我的最愛”



5 按下 [Fileman] 畫面右下方的 [Open]。

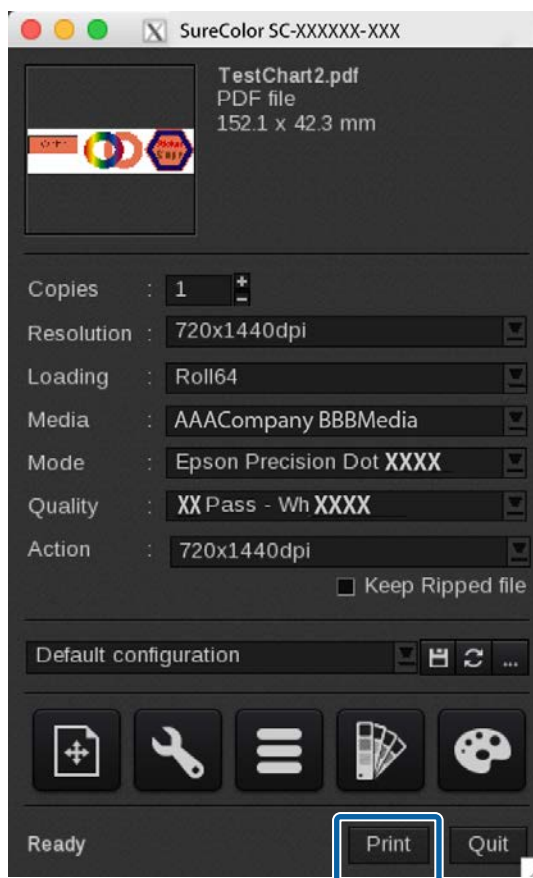
6 在 Dashboard 上，檢查您的印表機是否已經可以列印。
若顯示 就緒 以外的狀態，請在 [首頁] 檢查詳細資料，並且採取必要措施。

7 在 [Main] 標籤中，按下您的印表機。



列印操作


- 8 在印表機對話方塊中按下 [Print]。



熱文件列印

! 重要資訊：


進行熱文件列印時，請勿使用 RIP 進行其他操作。如果您同時進行 RIP 處理等操作，列印可能會中斷。

- 1 將介質正確裝入印表機。
請參閱 操作使用說明 (小冊子/線上手冊) 以了解裝入介質的程序。
- 2 啓動 Caldera RIP。

- 3 在 Dashboard 上，檢查您的印表機是否已經可以列印。
若顯示 就緒 以外的狀態，請在 [首頁] 檢查詳細資料，並且採取必要措施。
- 4 將列印資料拖放至熱文件 (或 製作替身)。

取消列印

一般來說，RIP 軟體執行列印時，會同時多工緩衝處理電腦與印表機的資料。因此，即使在電腦或印表機上取消列印，尚存於另一端的資料仍會繼續列印。

若您要完整取消列印，請使用以下步驟取消電腦及印表機兩端多工緩衝處理的資料。

- 1 按下印表機控制面板上的  按鈕，
列印隨即暫停。
- 2 取消使用 RIP 列印的工作，並保留所有後續工作。
如需設定的更多詳細資料，請參閱您使用之 RIP 的手冊。

資料已從 RIP 傳送至印表機時

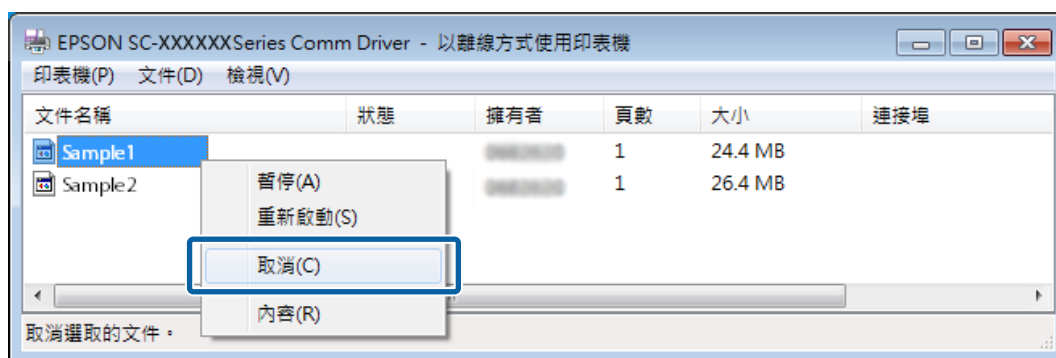
無法從 RIP 取消列印。繼續執行步驟 3，在印表機上取消列印。

工作的資料大小較大時 (僅限 Windows)

在 Windows (尤其使用 USB 連線時) 中，工作也可能會多工緩衝處理至通訊驅動程式。

請參閱以下步驟以檢查通訊驅動程式的狀態，並取消已多工緩衝處理的工作。

- (1) 依序按下 [開始] - [裝置和印表機]。
- (2) 按下您印表機的圖示。
- (3) 以滑鼠右鍵按下您想取消列印的工作。按下 [取消]。若您想取消的工作不在清單上，表示資料已傳送至印表機。繼續執行步驟 3，在印表機上取消列印。



附註：

進行以下設定，可讓列印資料不須多工緩衝處理至通訊驅動程式，直接傳送至印表機。

 [第33頁 “估計列印時間不相符 \(僅限 Windows\)”](#)

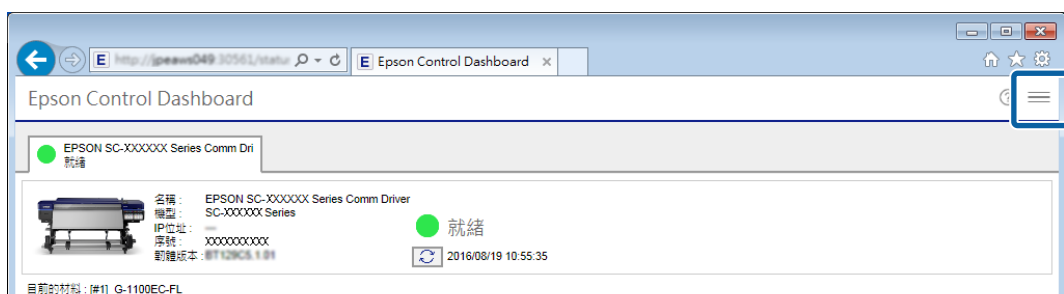
- 3 在印表機控制面板畫面上，選取 [Job Cancel]，然後按下 OK 按鈕。
列印的工作隨即取消。工作取消後，可能需要一段時間才能再次進行列印。

疑難排解

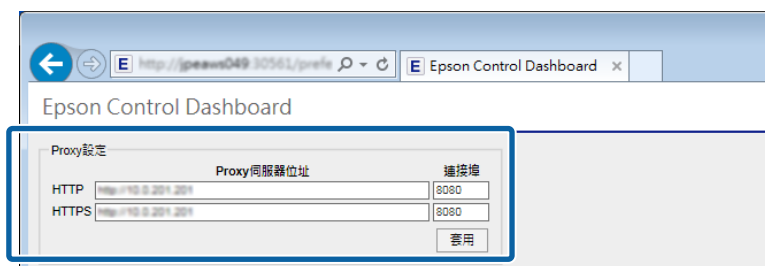
無法在 Dashboard 上下載 EMX 檔

若按下 [下載] 時顯示訊息，且無法下載 EMX 檔，請參閱以下內容。

- 1 在 Dashboard 上選取 ≡ (功能表) 中的 [偏好設定]。



- 2 檢查 [Proxy 設定] 是否正確。
與網路管理員確認 Proxy 設定的詳細資料。



若已變更設定，請重新啟動您的電腦。

註冊介質設定值失敗/匯入列印資訊失敗

請檢查以下要點。

Dashboard 上之 EMX 檔的介質設定值是否已註冊至印表機？

若僅在 Dashboard 上下載 EMX 檔，列印資訊不會自動匯入 RIP。若您要將列印資訊匯入 RIP，請先將介質設定值註冊至印表機。

[第10頁 “將介質設定值註冊至印表機”](#)

RIP 正在執行時，您是否將介質設定值寫入印表機？

若您要將介質設定值註冊至印表機，請先結束 RIP，待註冊完成後再重新啟動。由於未取得印表機的介質設定值資訊時，RIP 無法自動匯入列印資訊，因此若 Dashboard 處於離線狀態，操作將會失敗。

您是否在多部有安裝 Dashboard 的電腦上存取同一部印表機？

若您的多部電腦全部安裝 Dashboard，並且在所有電腦上註冊同一部印表機，印表機可能無法正確運作。若多部電腦共用同一部印表機，建議您僅在一部電腦上安裝 Dashboard。若您要在其他電腦上檢查狀態與介質設定，請透過遠端存取使用 Dashboard。執行以下程序，您即可遠端存取 Dashboard。

疑難排解

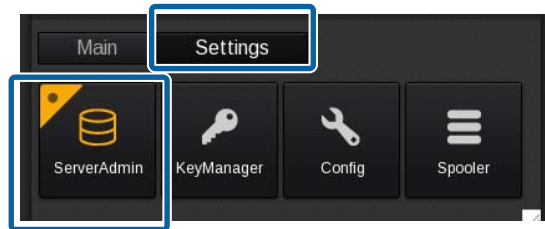
1 在您要存取 Dashboard 的另一部電腦上啟動瀏覽器。

2 在網址列輸入以下網址。
[http://\(您安裝 Dashboard 之電腦的名稱或 IP 位址\):30561](http://(您安裝 Dashboard 之電腦的名稱或 IP 位址):30561)

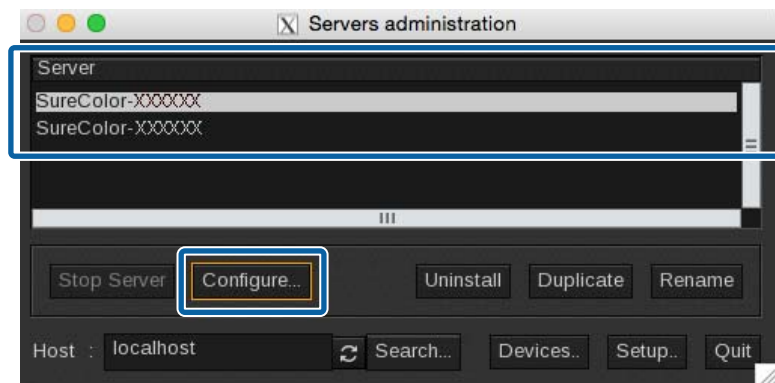
您的印表機是否已正確新增至 RIP ?
 使用以下程序檢查您 RIP 的設定。

Caldera RIP

1 啟動 Caldera RIP。在 [Settings] 標籤中，按下 [ServerAdmin]。



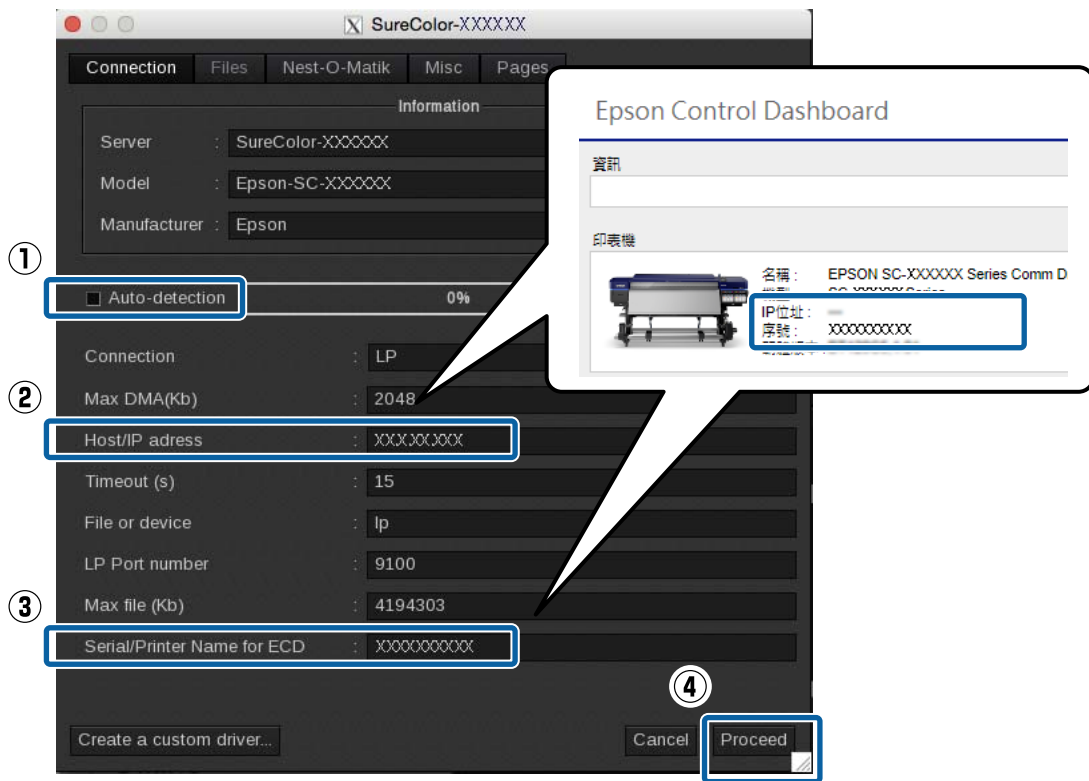
2 選取您的印表機，然後按下 [Configure]。



3 清除 [Auto Detection]，然後檢查以下項目。

- 使用網路連線時：
輸入 (2) 的 IP 位址與 (3) 的印表機 序號
- 使用 USB 連線時：
輸入 (3) 的印表機 序號

您可以在 Dashboard [首頁] 上查看 IP 位址與序號。



估計列印時間不相符 (僅限 Windows)

若估計列印時間與實際花費時間不相符，請在通訊驅動程式中進行以下設定。

完成這項設定後，列印資料會直接從 RIP 傳送至印表機。

重要資訊：

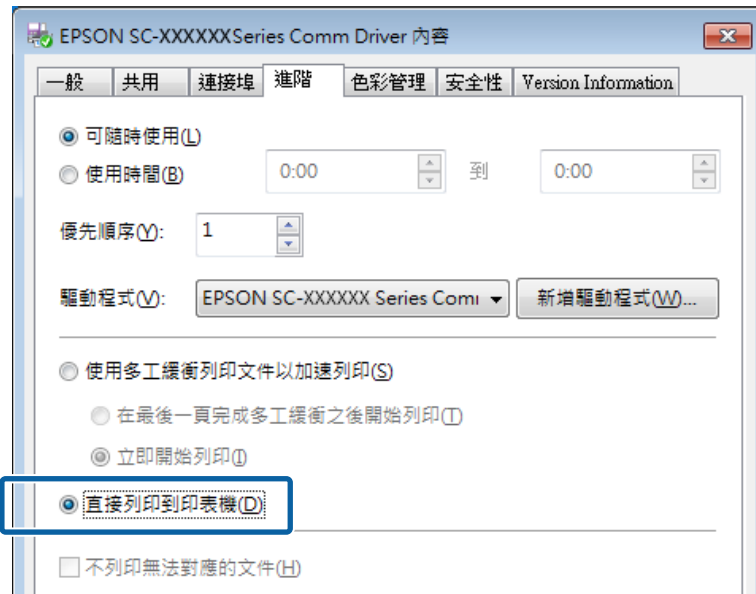
若您變更此項設定，印字頭可能會在列印時停止及移動，而且列印可能會中斷。若列印中斷，中斷前後的色彩可能會改變。

1

在開始功能表的 [裝置和印表機] 中以滑鼠右鍵按下您印表機的圖示。選取 [印表機內容]。

疑難排解

2 在 [進階] 標籤中，選取 [直接列印到印表機] 多工緩衝處理方法。



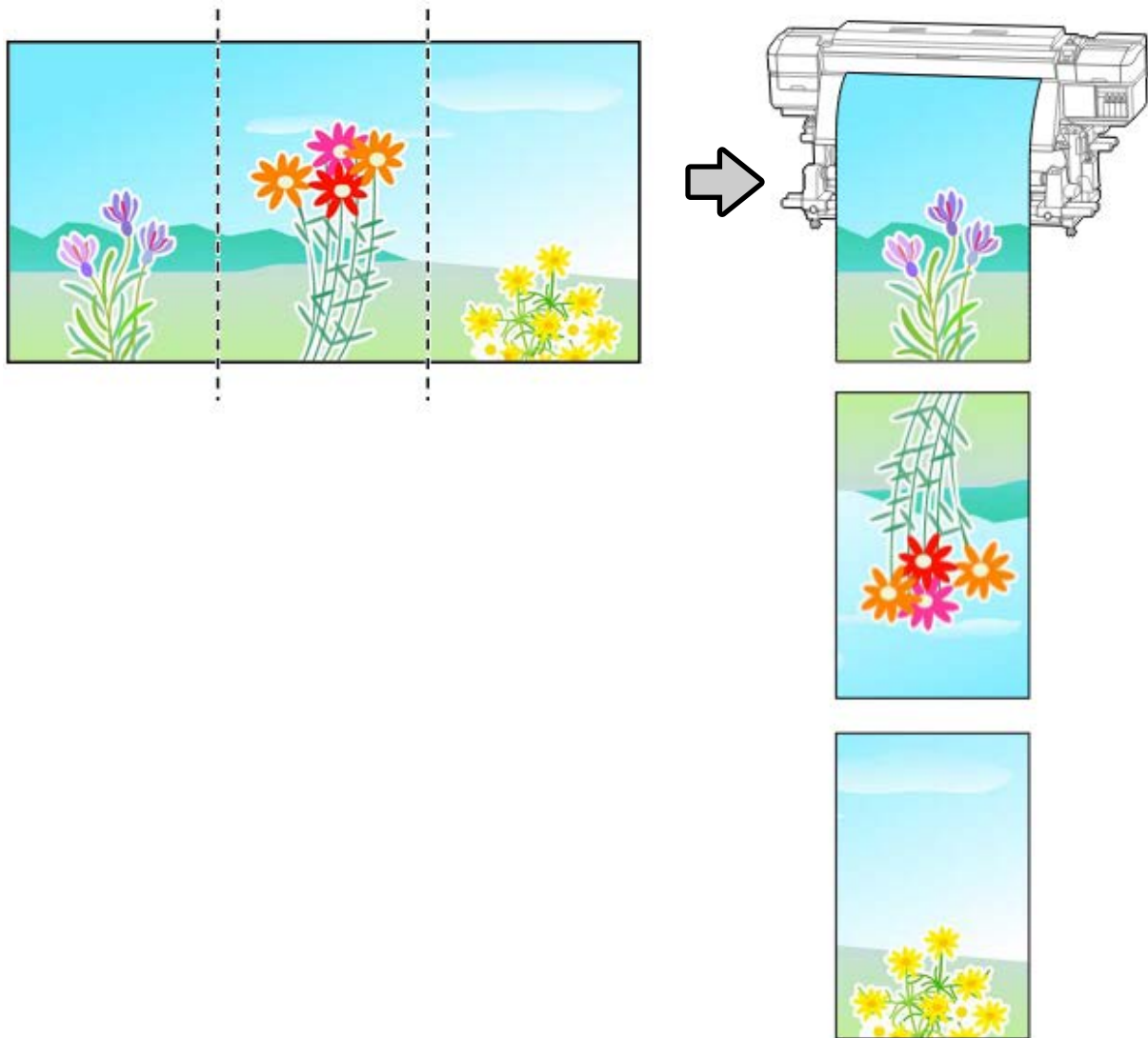
頁面之間有明顯縫隙

若您將影像分割為多張頁面，並將頁面交替垂直翻轉列印，如圖所示，頁面聯結處的縫隙會較不明顯。

並排列印 (或鑲板列印)

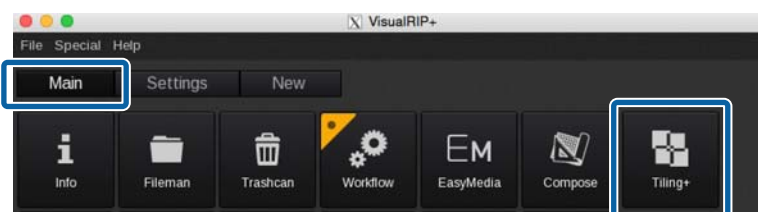
請參閱以下使用 RIP 進行並排列印的內容，了解分割影像以交替垂直翻轉列印的程序。

Caldera RIP [↗](#) 第35頁 “Caldera RIP”

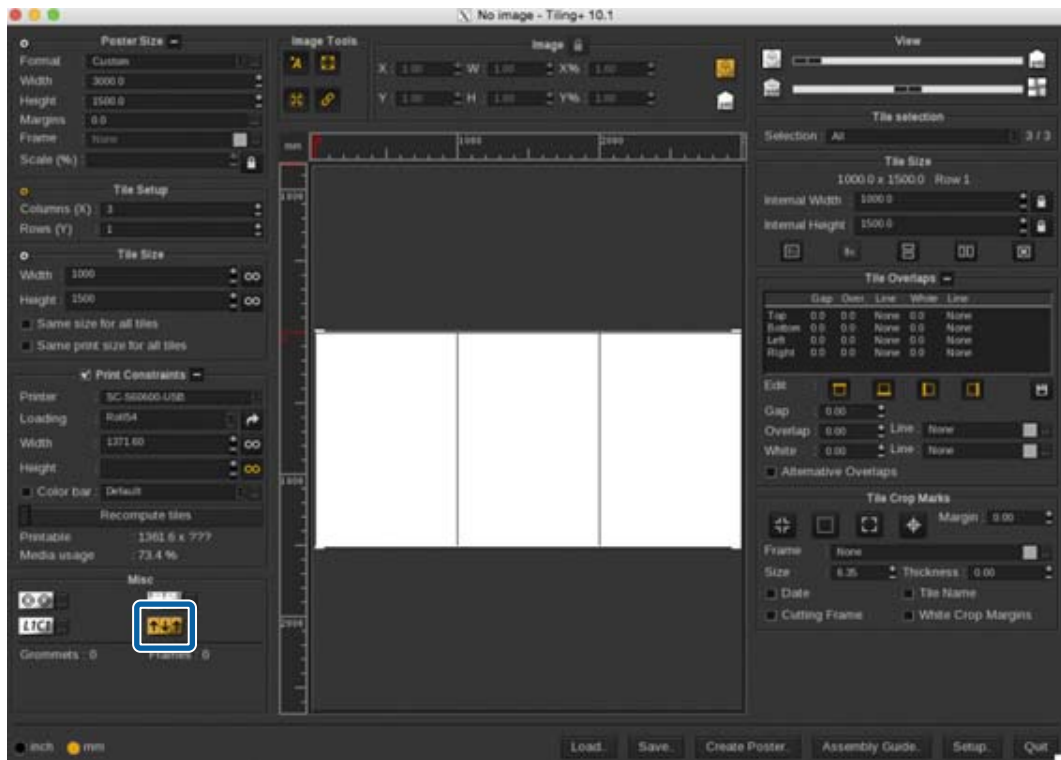


Caldera RIP

- 1 在 Caldera RIP 的 [Main] 標籤中，按下 [Tiling+]。



- 2 在 [Misc] 中，按下 。
請參閱手冊，查閱 RIP 在各種設定的詳細資料。



一旦完成設定後，請選取 Configuration，然後開始列印。

讓列印結果符合列印資料的顯示色彩

您需要讓影像處理軟體 (Adobe Photoshop、Adobe Illustrator 等) 的設定符合 RIP 設定檔的設定，才能以您期望的色彩列印出列印資料。根據您的目的，使用以下其中一種方法進行設定。

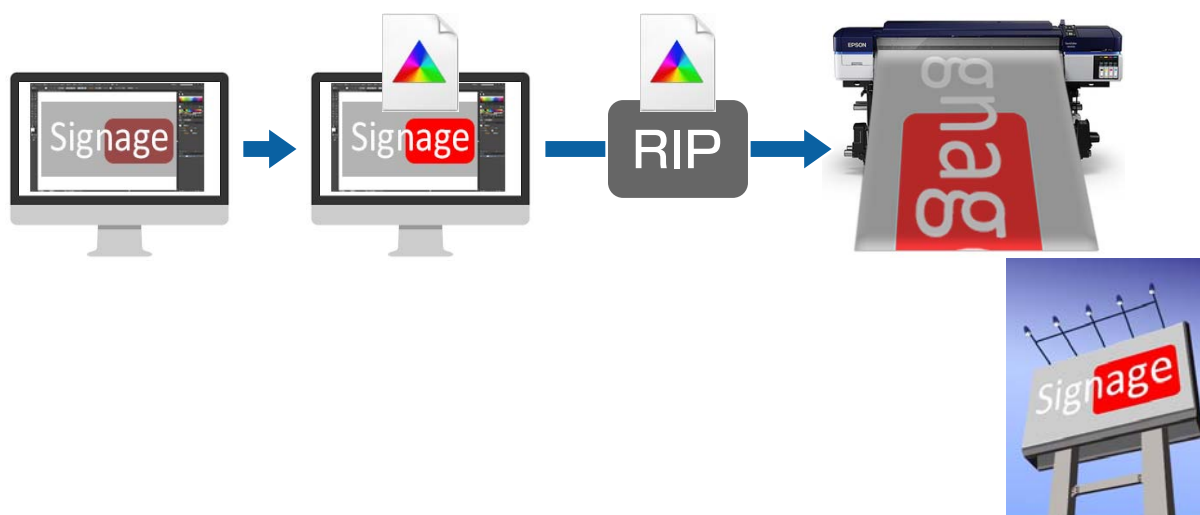
附註：

我們建議進行螢幕比對 (畫面的色彩管理)，讓列印色彩盡可能接近電腦畫面上顯示的色彩。請參閱手冊，查閱電腦與螢幕的詳細資料。

預先在畫面上使用廣色域設定檔檢查列印結果

您可以使用 Epson 提供的廣色域設定檔 (EpsonWideCMYK_Ver2.icc)，利用比一般列印色彩更廣的色域進行列印。當您想要進行如用於告示牌的明亮色彩列印，建議使用這些設定。進行以下設定，以在列印前檢查列印結果。

🔗 第37頁 “預先在畫面上使用廣色域設定檔檢查列印結果”



讓您的列印結果符合影像處理軟體中顯示的色彩

若您想要列印出完全符合使用影像處理軟體調整的顯示色彩，或是您正在列印設定檔內嵌型資料，請使用以下程序以統一 RIP 的輸入色彩設定與影像處理軟體的設定。

🔗 第38頁 “讓您的列印結果符合影像處理軟體中顯示的色彩”



預先在畫面上使用廣色域設定檔檢查列印結果

在本節中，我們會說明如何在不變更 工作空間 的設定下，變更列印資料的預覽顯示色彩以檢查列印結果。以下說明所使用的範例為在 Windows 7 環境下使用的 Adobe Illustrator CC(2015)。

附註：

在步驟 4 選取您想要的輸入設定檔時，若您已在使用的 RIP 中將設定檔設為 EpsonWideCMYK_Ver2 以外的項目，您此時也能檢查列印資料。

- 1 在以下資料夾中，以滑鼠右鍵按下廣色域列印的 Epson 特殊設定檔 (EpsonWideCMYK_Ver2.icc)。選取 [安裝]。

%PUBLIC%\Documents\Epson\Control Dashboard\Profile

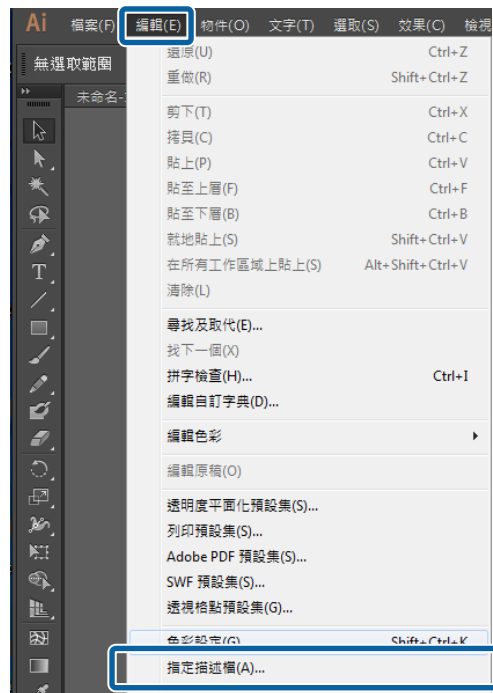
疑難排解

附註：

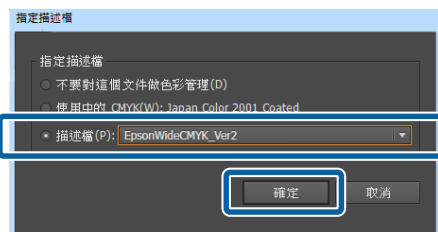
- ❑ 若您找不到資料夾，請搜尋「EpsonWideCMYK」設定檔。
- ❑ 在 Mac OS X，請將 EpsonWideCMYK_Ver2.icc 複製至以下資料夾。
來源：[資源庫] - [Caches] - [Epson] - [Epson Control Dashboard] - [Profile]
目標：[資源庫] - [ColorSync] - [Profile]

2 啓動 Adobe Illustrator 並開啓列印資料。

3 依序按下 [編輯] - [指定描述檔]。



4 在 [描述檔] 中選取 [EpsonWideCMYK_Ver2.icc]，然後按下 [確定]。



此更新會套用至預覽中的顯示色彩。完成檢查後，建議您結束 Adobe Illustrator 時不要儲存列印資料。若您儲存變更，列印資料的色彩輸入設定就會改變。

讓您的列印結果符合影像處理軟體中顯示的色彩

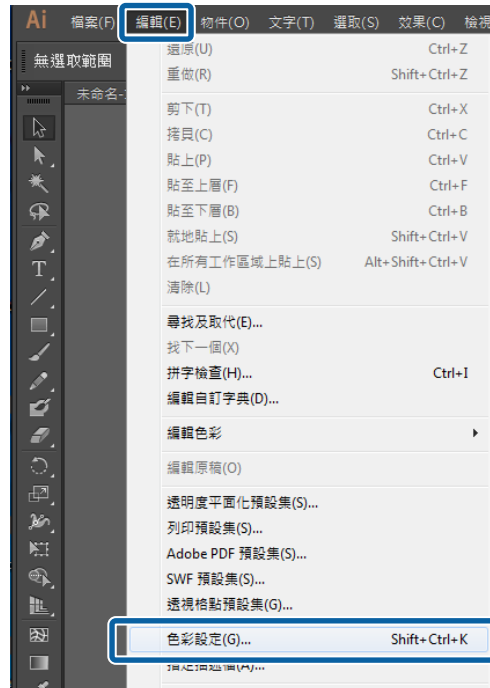
請使用以下程序來檢查影像處理軟體的顯示色彩，並統一 RIP 的色彩輸入設定。

疑難排解

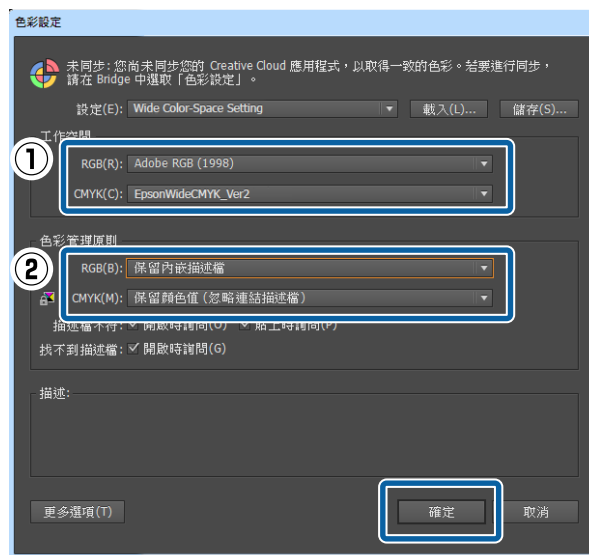
如何在影像處理軟體中檢查設定

在本節中，在我們說明中所使用的範例為在 Windows 7 環境下使用的 Adobe Illustrator CC(2015)。

- 1 啓動 Adobe Illustrator。依序按下 [編輯] - [色彩設定]。



- 2 在 (1) 與 (2) 檢查 RGB 與 CMYK 的設定，然後按下 [確定]。

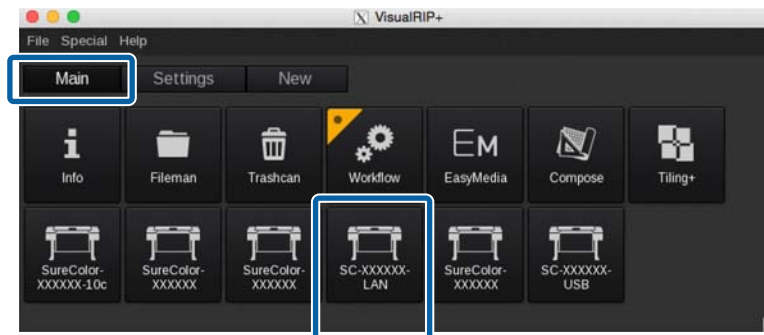



如何變更 RIP 的輸入色彩設定

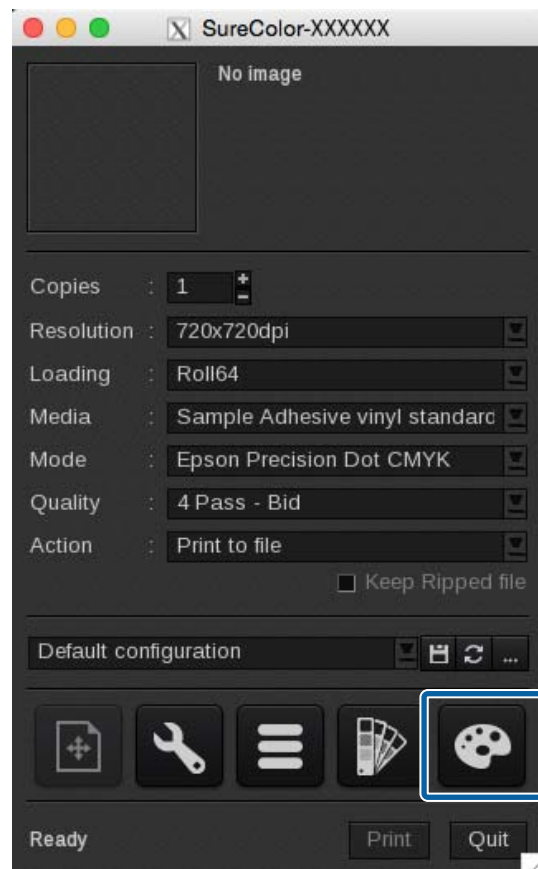
Caldera RIP
使用以下程序變更您 RIP 的輸入色彩設定。

疑難排解

- 1 啓動 Caldera RIP。在 [Main] 標籤中，按下您要使用的印表機。

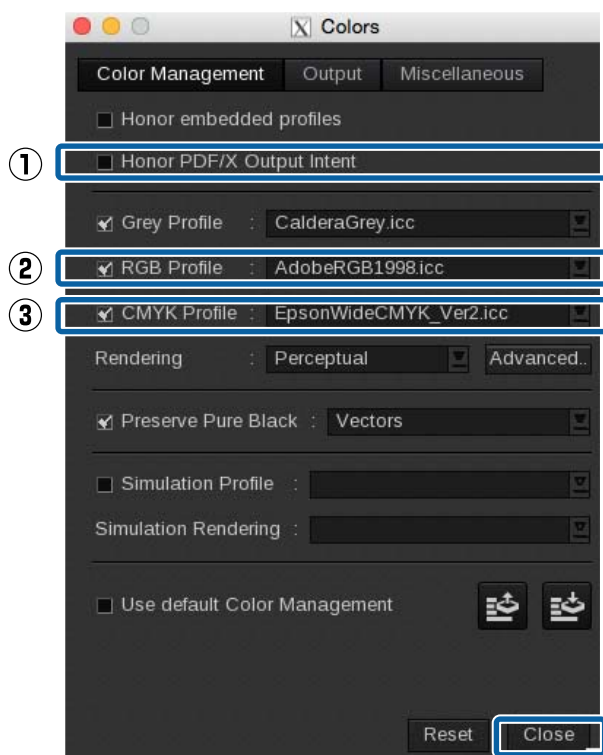


- 2 在印表機對話方塊中按下  ([Colors])。



疑難排解

3 在 [Color Management] 標籤設定 (1) 至 (3) 時，請參閱下表。按下 [Close]。



(1)	僅於在 [色彩管理原則] 中選取 [保留內嵌描述檔] 時選取此項。
(2)	在 [工作空間] 選取在 [RGB] 中選取的設定檔*。
(3)	在 [工作空間] 選取在 [CMYK] 中選取的設定檔*。

* 若您要使用的設定檔沒有顯示於選取功能表，請從以下資料夾將其複製至 Caldera RIP [profiles] 資料夾中的輸入色彩資料夾。

來源：[資源庫] - [ColorSync] - [Profile]

目標：[opt] - [caldera] - [lib] - [ICC_PROFILES]

讓色彩符合顏色色板書與樣本

使用 RIP 來調整符合特別色 (PANTONE、DIC Color 等) 與企業標準色等特定顏色。如需詳細資料，請參閱使用 WH/MS 列印、符合特定顏色 (PDF) 補充手冊。