

# RIP 列印手冊 (DINAX Mirage)

---

## 目錄

### 使用之前

版權與商標.....	3
畫面外觀.....	3
作業系統表示法.....	3

### 簡介

準備項目.....	4
工作流程.....	5

### 列印準備

下載 EMX 檔.....	7
將介質設定值註冊至印表機.....	10
進行 RIP 的初始設定及匯入列印資訊.....	14
DINAX Mirage.....	14
使用 RIP 建立常用的列印模式.....	18
DINAX Mirage.....	18

### 列印操作

DINAX Mirage.....	24
列印列印資料同時進行檢查.....	24
將列印資料拖放至 Droplet.....	25
取消列印.....	26

### 疑難排解

無法在 Dashboard 上下載 EMX 檔.....	28
註冊介質設定值失敗/匯入列印資訊失敗.....	28
估計列印時間不相符 (僅限 Windows).....	29
頁面之間有明顯縫隙.....	30
讓列印結果符合列印資料的顯示色彩.....	30
預先在畫面上使用廣色域設定檔檢查列印 結果.....	31
讓您的列印結果符合影像處理軟體中顯示 的色彩.....	32

---

## 使用之前

### 版權與商標

EPSON、EPSON EXCEED YOUR VISION、EXCEED YOUR VISION 及標誌為 Seiko Epson Corporation 的註冊商標或商標。

Microsoft® and Windows® are registered trademarks of Microsoft Corporation.

Mac® and Mac OS® are registered trademarks of Apple Inc.

Adobe®, Illustrator®, Photoshop® and Adobe® RGB (1998) are either registered trademarks or trademarks of Adobe Systems Incorporated in the United States and/or other countries.

*一般注意事項：本手冊所用之其他產品名稱，僅作為識別之用，這些名稱均為其各自擁有者的商標，Epson 並不擁有這些商標的任何權利。*

© 2016 Seiko Epson Corporation. All rights reserved.

### 畫面外觀

- 手冊中的畫面可能會與實際畫面略微不同。另請注意，畫面可能會因作業系統或使用環境的差異而有所不同。
- 除非另有說明，否則本手冊顯示的 RIP 軟體畫面皆使用以下畫面。  
在 Windows 7 上使用 DINAX Mirage (V3.50) 時

### 作業系統表示法

#### Windows 的表示法

在本手冊中，會使用「Windows」作為 Microsoft® Windows® 所有 OS (作業系統) 的通用名稱。

#### Mac OS 表示法

在本手冊中，會使用「Mac OS X」作為 Mac OS X 所有 OS (作業系統) 的通用名稱。

# 簡介

使用 RIP 商業軟體 (以下簡稱 RIP) 進行列印時，您必須將所使用的介質相關資訊註冊至印表機與 RIP。關於如何註冊以及設定有何差異，請根據所需列印程度參閱以下所示資訊。

## 若要進行簡易列印

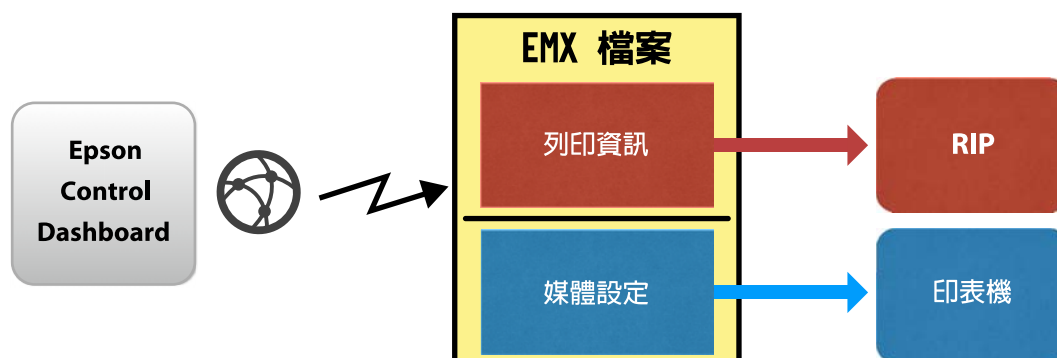
您可以在印表機設定功能表的 [Easy Media Setup] 中，根據所使用的介質選取介質類型，輕鬆註冊基本介質資訊。只要在 RIP 設定介質類型與列印模式即可進行列印。

## 若要在使用的商業介質上進行最佳列印

請使用 Epson 提供的列印設定檔 (以下簡稱 EMX 檔) 來註冊與設定。EMX 檔為包含以下資訊的批次檔，內含最適合您使用之介質的資訊。

- ❑ 介質設定值：註冊至印表機的介質設定值 (加熱器溫度、壓盤間距等)。
- ❑ 列印資訊：解析度與列印次數，以及由 RIP 讀取與使用的 ICC 設定檔等設定資訊

使用 Epson 軟體 (Epson Control Dashboard) 下載並匯入 EMX 檔。



在本手冊中，我們會說明使用 EMX 檔進行 RIP 列印的基本程序。在 SC-S80600 Series 使用白色/金屬銀墨水進行列印時，另請參閱使用 WH/MS 列印、符合特定顏色 (PDF) 補充手冊。

## 準備項目

### RIP 軟體 (市售)

請使用適用您印表機的 RIP。您可以在 Software Available List (<https://bizijdevelopers.ebz.epson.net/rip/list/>) 上查看相容 RIP 相關的最新資訊。

### Epson Control Dashboard (Dashboard)

在印表機或 RIP 匯入設定資訊，或下載 EMX 檔時，請使用 Dashboard。

您可以從 Setup Navi (<http://epson.sn>) 安裝最新軟體。

## 簡介

### 重要資訊：

請在符合以下條件的電腦上安裝 RIP 與 Dashboard。

- ❑ 具備網際網路連線能力。若您的電腦無法連線至網際網路，您將無法下載 EMX 檔。
- ❑ 必須具有足夠的 RIP 與 Dashboard 安裝空間。在不同電腦上使用會無法正確連結。

### 列印資料

基於以下原因，我們建議您使用 PDF (PDF/X-1a 標準或 PDF/X-4 同等標準)。

- ❑ 影像的連結不會損壞，而且版面配置不會損毀。
- ❑ 文字不需要使用外框線。
- ❑ 即使影像處理軟體的版本不同，外觀也沒有差異。

請在手冊查閱您所使用的影像處理軟體 (Adobe Photoshop、Adobe Illustrator 等)，了解如何將列印資料轉換為 PDF。


## 工作流程

第一次在介質上列印，或在新介質上列印時，要完成這些列印準備，但是不需要每天都為所有列印工作進行準備。

\* 程序可能根據您所使用的 RIP 而有所不同。

### 列印準備

(1) 在 Dashboard 上，下載您用於進行列印之介質的 EMX 檔。

 [第7頁 “下載 EMX 檔”](#)



(2) 在 Dashboard 上將介質設定值註冊至印表機。

 [第10頁 “將介質設定值註冊至印表機”](#)




(3) 在印表機上載入列印介質，並且進行 Media Adjust。

務必在印表機的設定功能表正確載入列印介質，並且進行 [Media Adjust]。

如需關於程序的詳細資料，請參閱 操作使用說明 (小冊子/線上手冊)。



(4) 安裝 RIP，然後將 EMX 檔的列印資訊匯入 RIP。\*

 [第14頁 “進行 RIP 的初始設定及匯入列印資訊”](#)

## 簡介



(5) **使用 RIP 建立常用的列印模式。**\*

 [第18頁](#) “使用 RIP 建立常用的列印模式”

### 列印工作

若您完成列印準備後繼續列印，則無須執行步驟 (1)。


(1) **將介質載入印表機中，並選取介質設定值。**

正確載入介質，並選取已註冊於印表機的介質設定值。

如需關於程序的詳細資料，請參閱 [操作使用說明 \(小冊子/線上手冊\)](#)。



(2) **讀取 RIP 列印資料，然後列印。**\*

 [第24頁](#) “列印操作”

# 列印準備

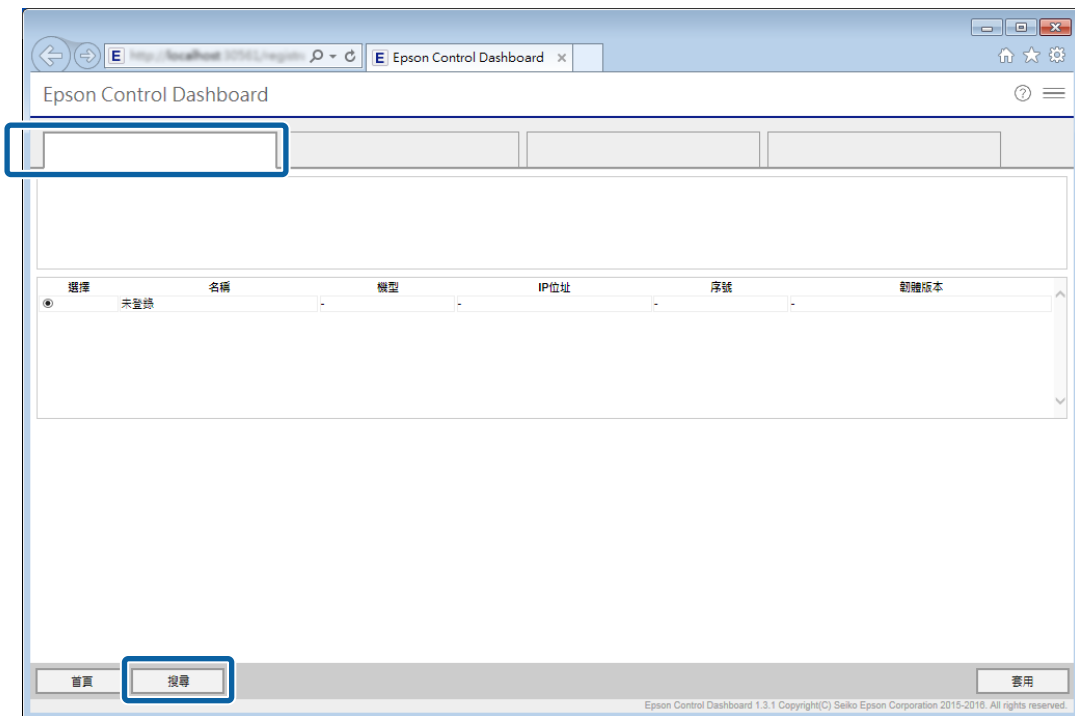
## 下載 EMX 檔

在本節中，我們會說明使用 Dashboard 為列印介質下載 EMX 檔的程序。

即使是用於相同介質的 EMX 檔，也會因機型而異。若您使用多種印表機機型，請下載各機型專用的 EMX 檔。

若您已在 Dashboard 上完成印表機的註冊，請從步驟 3 開始。

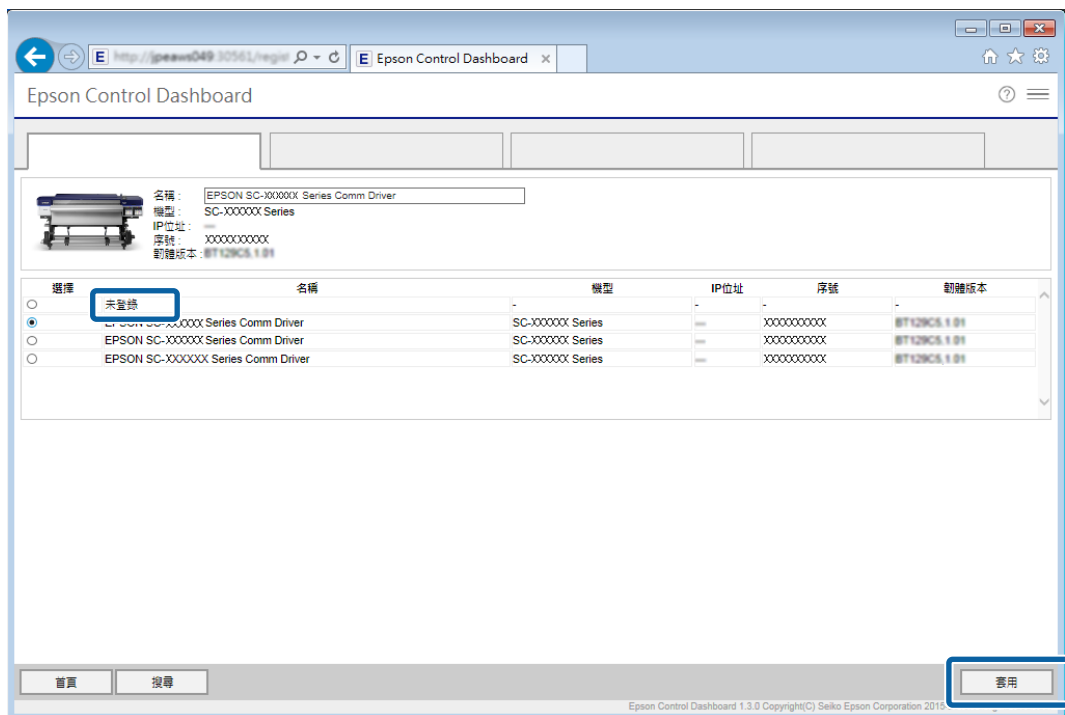
- 1 啓動 Dashboard。選取用於註冊印表機的標籤，然後按下 [搜尋]。
- 任何未註冊的網路連線或 USB 連線印表機會隨即顯示。



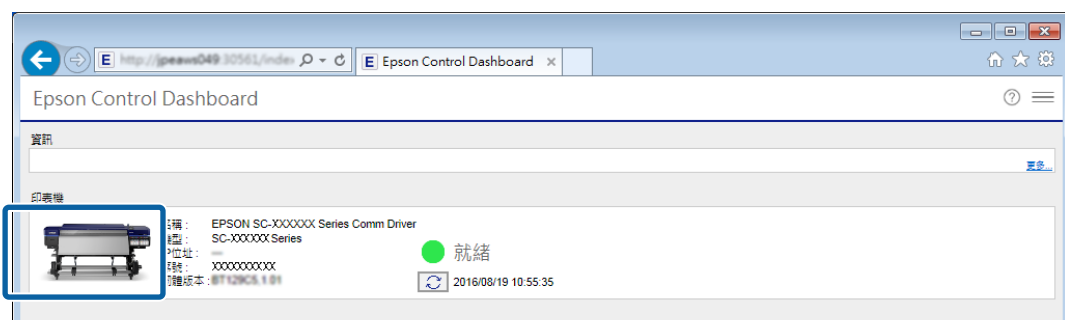
## 列印準備

2 選取您想註冊的印表機，然後按下 [套用]。

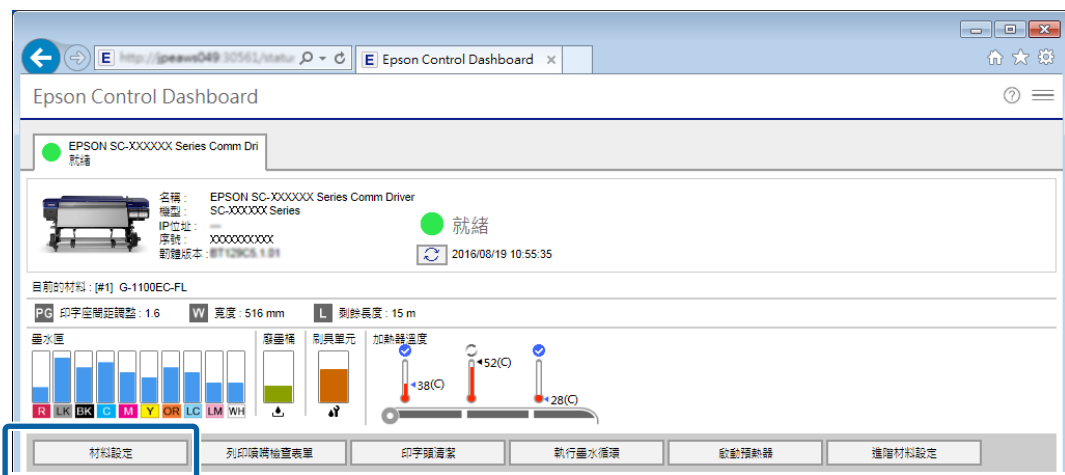
顯示印表機狀態的圖示為  時，表示正從印表機取得資料，此時請勿操作電腦。



3 在 [首頁] 上，按下您的印表機。




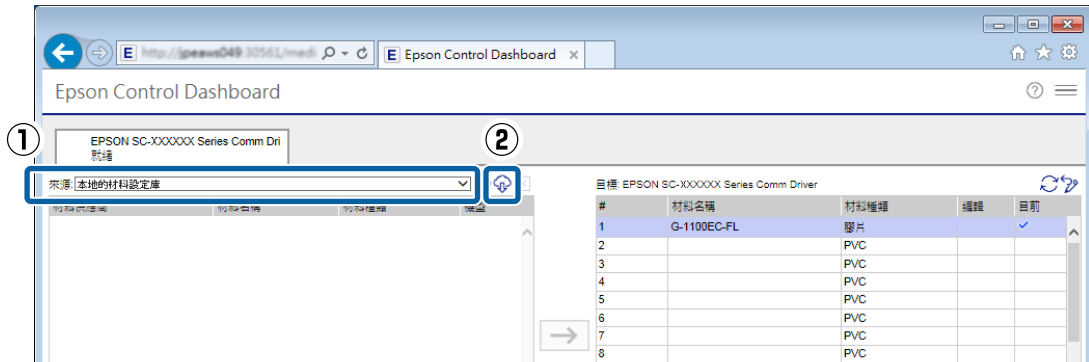
4 按下 [材料設定]。





## 列印準備

- 5 在 [來源] 上，選取 [本地的材料設定庫]，然後按下 。



- 6 選取 地區、材料供應商、材料種類 以及 機型，然後按下 [搜尋]。  
符合您搜尋條件的 EMX 檔隨即顯示。



- 7 按下所需 EMX 檔，然後按下 [下載]。

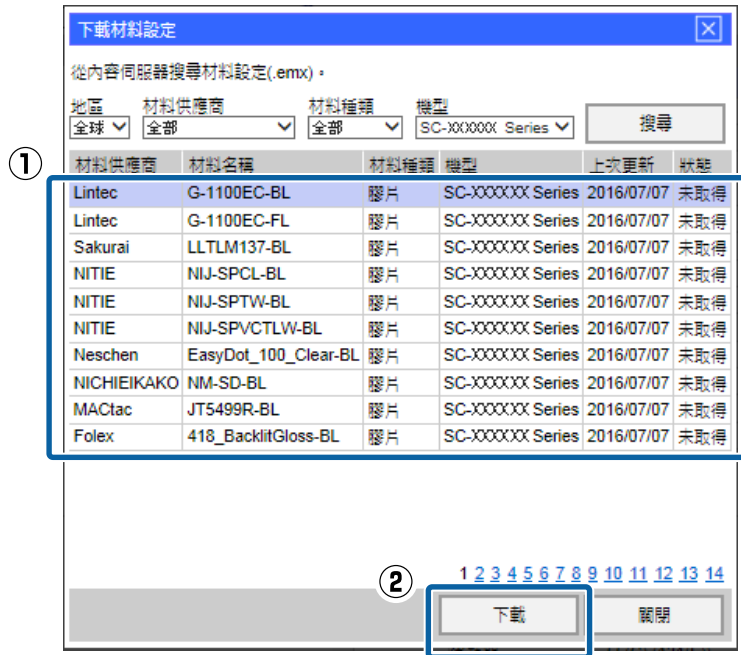
EMX 檔會儲存在以下位置，您無法變更這些位置。

Windows : %PUBLIC%\Documents\Epson\Epson Control Dashboard\XXX\*

Mac OS X : /Library/Caches/Epson/Epson Control Dashboard/XXX\*

\* SC- 後面顯示的 XXX 為代表您印表機機型的 3 個字元 (例如，SC-S80600 Series 機型會顯示「S80」)。

## 列印準備



## 附註：

EMX 檔的 [狀態] 如下所述。

- [未取得]：  
這些為從未下載過的 EMX 檔。
- [已取得]：  
這些為自下載後即從未變更的 EMX 檔。
- [可更新]：  
這些為下載後已變更的 EMX 檔。若進行下載，將會覆寫已下載的 EMX 檔。

如果需要數個 EMX 檔，請重複步驟 6 至 7，一次下載一個檔案。

## 8 按下 [關閉]。

EMX 檔隨即匯入，且來源介質設定清單會隨即顯示。下載 EMX 檔時無法按下 [關閉]，請等候按鈕恢復可用狀態。

然後，請將介質設定值註冊至印表機。

[第10頁 “將介質設定值註冊至印表機”](#)

### 重要資訊：

務必預先將介質設定值註冊至印表機，RIP 會檢查註冊至印表機的介質設定。您無法使用自動從 EMX 檔匯入列印資訊的功能。

## 將介質設定值註冊至印表機

在本節中，我們會說明使用 Dashboard 為列印介質註冊介質設定值的程序。

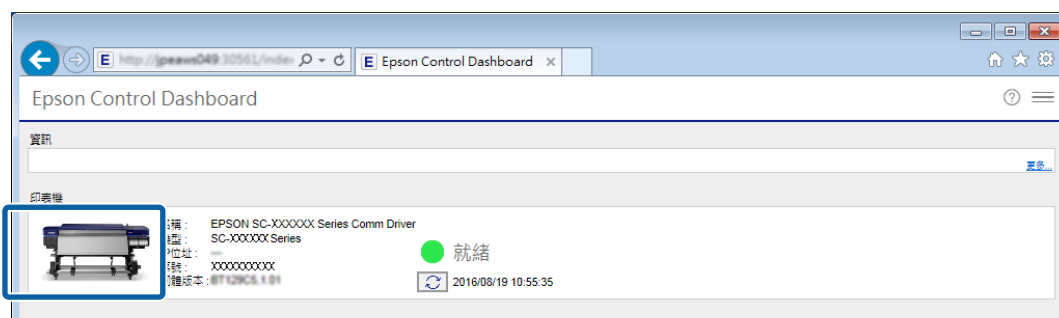
## 列印準備

**!** 重要資訊：

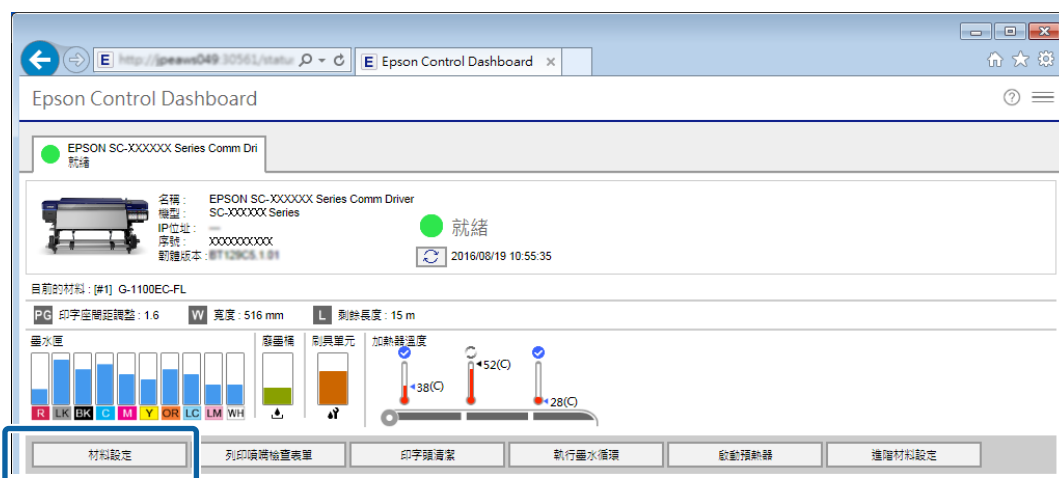
- ❑ 開始操作前，務必先結束 RIP。  
若 Dashboard 變成離線狀態，您可能無法自動將列印資訊匯入 RIP，或是操作可能失敗。
- ❑ 註冊介質設定值時，請勿在印表機上進行其他操作。  
若您於註冊時操作印表機控制面板或進行列印，列印可能會中斷，或是介質設定值的註冊可能會失敗。數名使用者共用印表機時，我們建議您先知會其他人，再開始進行註冊。

若您要在下載 EMX 檔後接著進行註冊，請從步驟 3 開始。

- 1** 啟動 Dashboard。在 [首頁] 上，按下您的印表機。



- 2** 按下 [材料設定]。

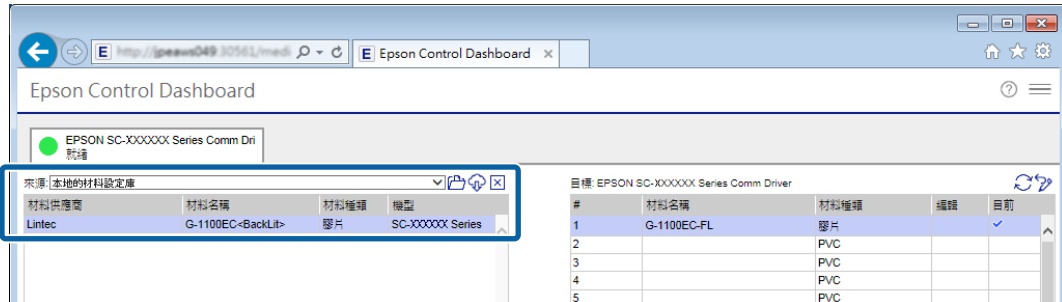


- 3** 在 [來源] 中，選取以下其中一個項目，然後按下您想設定的介質設定。

- ❑ 使用電腦下載的 EMX 檔：  
[本地的材料設定庫]
- ❑ 設定其他印表機的備份檔 (cpb)：  
[自訂材料備份(cpb)]

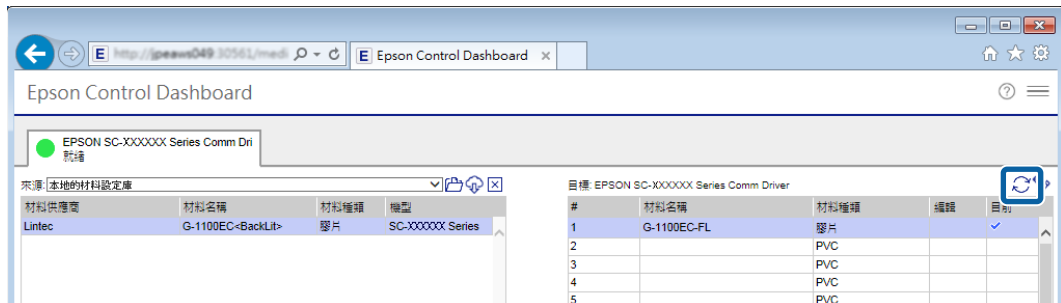
## 列印準備

- 註冊於 Dashboard 的其他印表機介質設定：  
您想註冊的印表機名稱

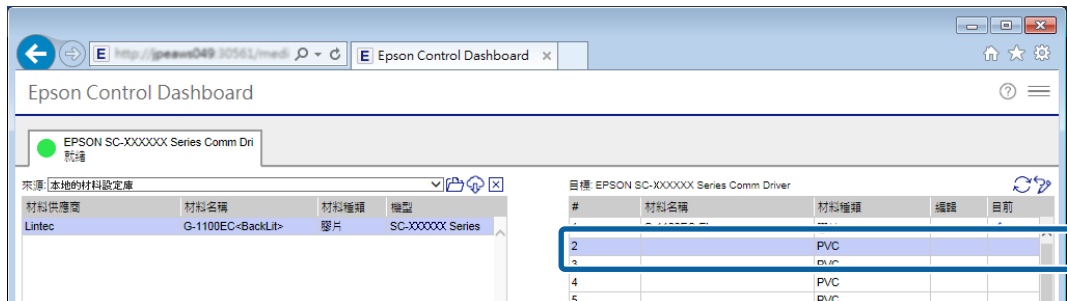


若印表機使用 USB 連線，請繼續執行步驟 4。若印表機使用任何其他方法連線，請繼續執行步驟 5。


- 4 按下 以更新為最新的印表機狀態。




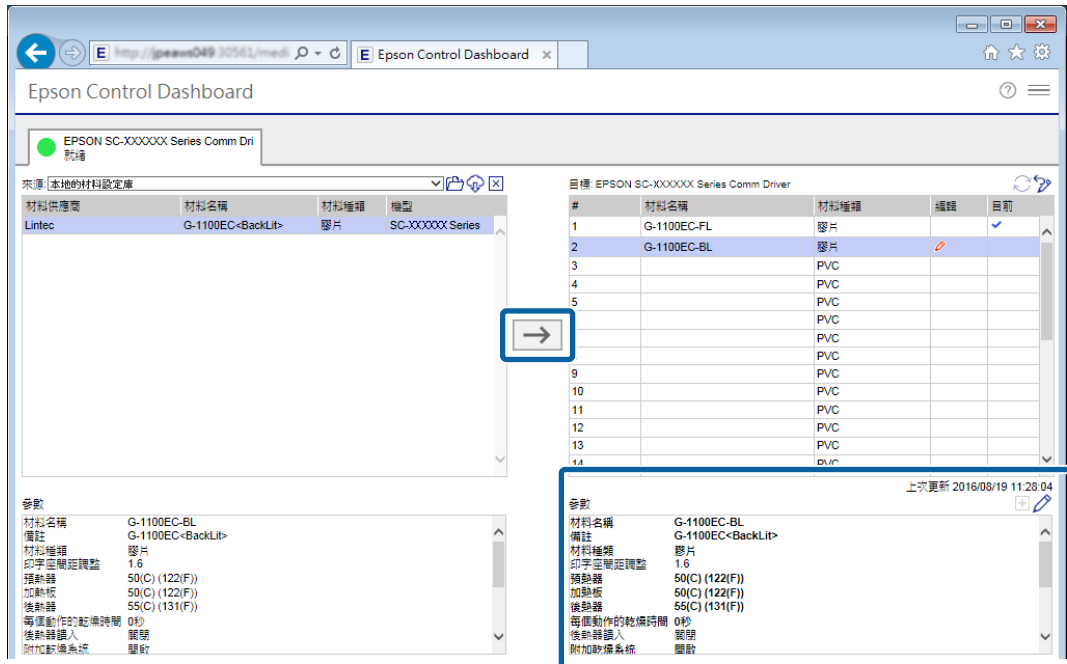
- 5 在 [目標] 中，按下寫入設定的介質設定。  
請注意，若您選取已儲存設定的介質設定，設定值會被覆寫。




## 列印準備

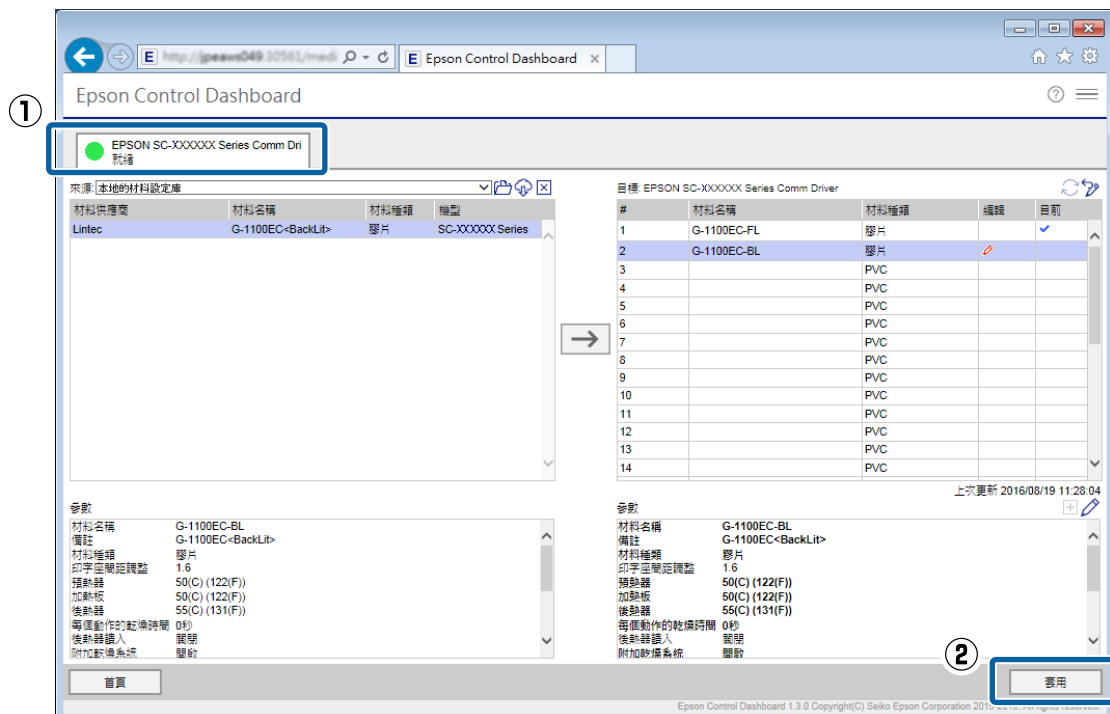
6 按下 。

[目標] 中的介質設定顯示會更新。您可以在清單下的 參數 中查看更新的詳細資料。若您需要先自訂設定再寫入印表機，請按下  來編輯設定。



7 確認顯示印表機狀態的圖示為  (就緒)，然後按下 [套用]。

介質設定值隨即寫入印表機。



若您使用多部同機型的印表機，或是使用多種機型的印表機，請使用相同的步驟將介質設定註冊至所有印表機。

然後，請在印表機的設定功能表中進行 [Media Adjust]。若未完成 Media Adjust，列印結果可能呈現顆粒狀或出現條紋。進行 Media Adjust 時，請正確載入介質，同時注意以下幾點。

## 列印準備

- ❑ 以實際使用的方式載入介質。
- ❑ 在 [SelectMedia] 畫面上，請選取已註冊介質設定值的值。  
如需關於程序的詳細資料，請參閱進階使用說明 (線上手冊)。

## 進行 RIP 的初始設定及匯入列印資訊

### DINAX Mirage

在已安裝 Dashboard 的電腦上安裝 DINAX Mirage，然後新增您的印表機。然後，DINAX Mirage 會檢查註冊至印表機的介質設定值，並且自動執行從將 EMX 檔之列印資訊匯入 RIP，一直到建立列印模式的所有作業。

**附註：**

若要根據 Epson 提供的列印資訊建立 RIP 的列印模式，請將 EMX 檔的介質設定值註冊至印表機。若僅執行 [Easy Media Setup] 以及直接輸入設定值與註冊介質設定值，無法建立最適合介質的列印模式。

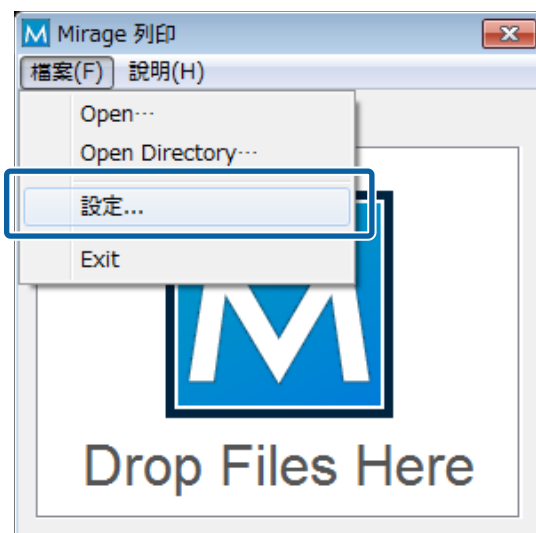
**初始設定的程序**

安裝 DINAX Mirage，然後將您使用的印表機新增至 RIP。然後，安裝廣色域列印的 Epson 特殊設定檔。(步驟9) 安裝完 DINAX Mirage 與新增印表機後，也請務必執行步驟 9。

- 1 在您的電腦上安裝 DINAX Mirage，然後啟動 Mirage Print。

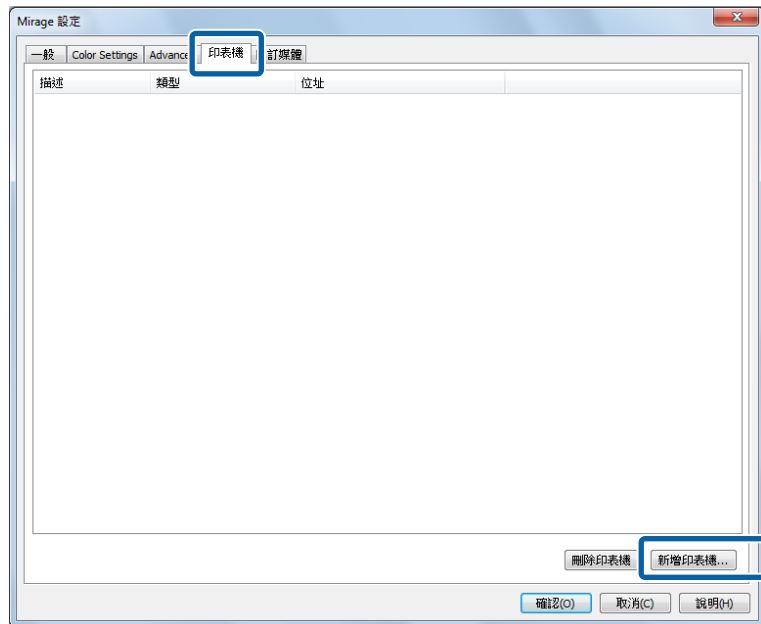


- 2 在 [檔案] 中選取 [設定]。



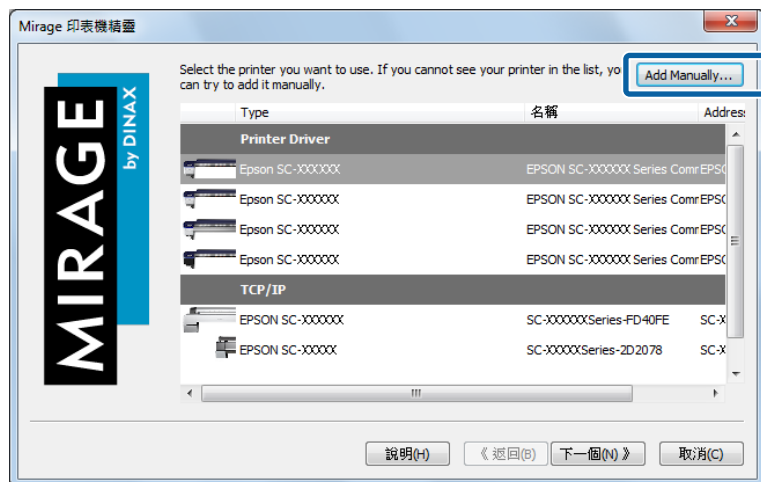
## 列印準備

- 3 在 [印表機] 標籤中，按下 [新增印表機]。



以下程序可能會因連線狀態而有不同。若印表機使用網路連線，請繼續執行步驟 4。若印表機使用 USB 連線，請繼續執行步驟 6。

- 4 按下 [Add Manually]。

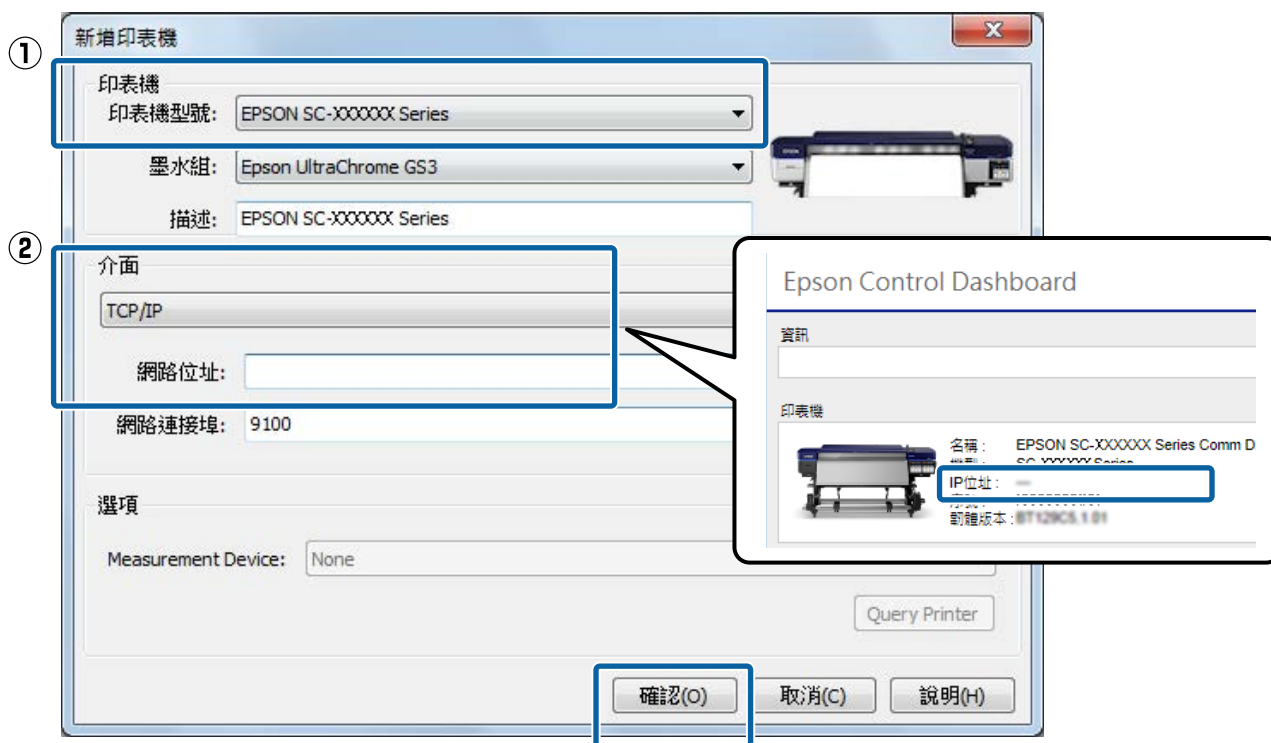


- 5 設定 (1) 與 (2)、按下 [確認]，然後繼續執行步驟 8。

- (1) 選取您的印表機。
- (2) 選取 [TCP/IP]，然後將印表機的 IP 位址輸入至 [網路位址]。

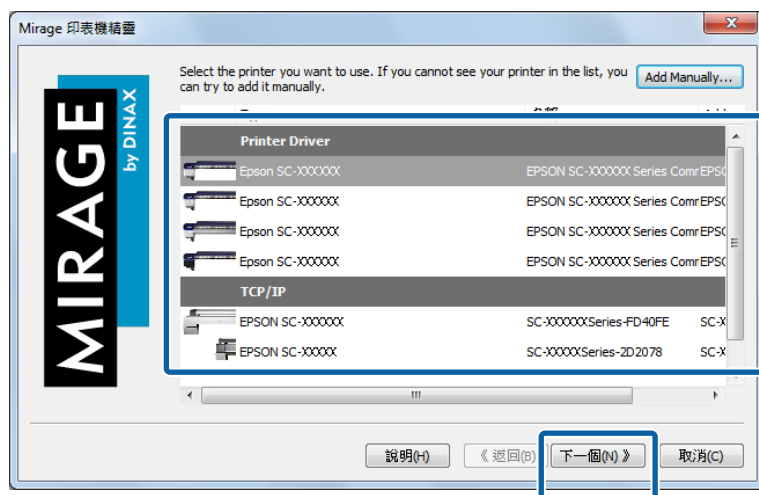
您可以在 Dashboard [首頁] 上查看 IP 位址。

## 列印準備



若您使用多部同機型的印表機，或是使用多種機型的印表機，請重複步驟 3 至 5 來新增所有印表機。

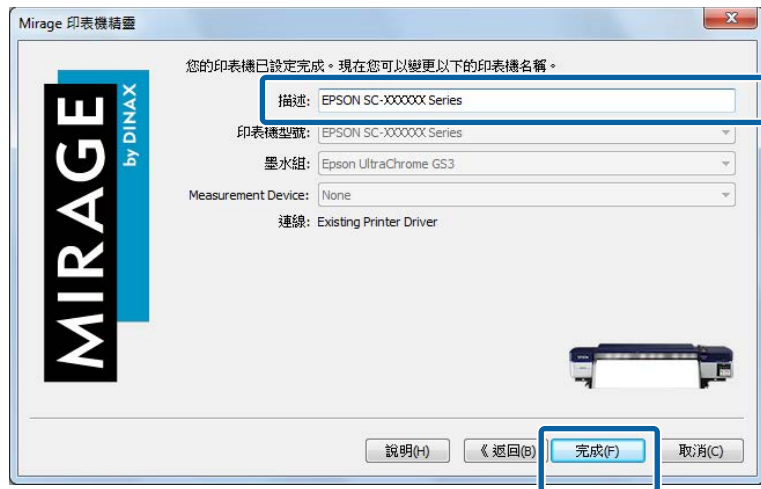
6 從清單選取您的印表機，然後按下 [下一個]。





## 列印準備

- 7 為您的印表機指定與其他印表機不同的名稱，然後按下 [完成]。



若您使用多部同機型的印表機，或是使用多種機型的印表機，請重複步驟 3 至 7 來新增所有印表機。

- 8 返回 [Mirage 設定] 畫面，然後按下 [確認]。

- 9 複製廣色域列印的 Epson 特殊設定檔。

Windows :

以滑鼠右鍵按下以下資料夾中的 EpsonWideCMYK\_Ver2.icc，然後選取 [安裝]。

資料夾路徑： %PUBLIC%\Documents\Epson\Control Dashboard\Profile

Mac OS X :

將 EpsonWideCMYK\_Ver2.icc 複製到以下資料夾。

來源： [資源庫] - [Caches] - [Epson] - [Epson Control Dashboard] - [Profile]

目標： [資源庫] - [ColorSync] - [Profile]

附註：

若您找不到以上資料夾，請搜尋「EpsonWideCMYK」檔案。

## 使用 RIP 建立常用的列印模式

### DINAX Mirage

在 DINAX Mirage 中，您可以儲存在 Mirage Print 常用的列印模式設定。儲存設定即可執行下列操作。

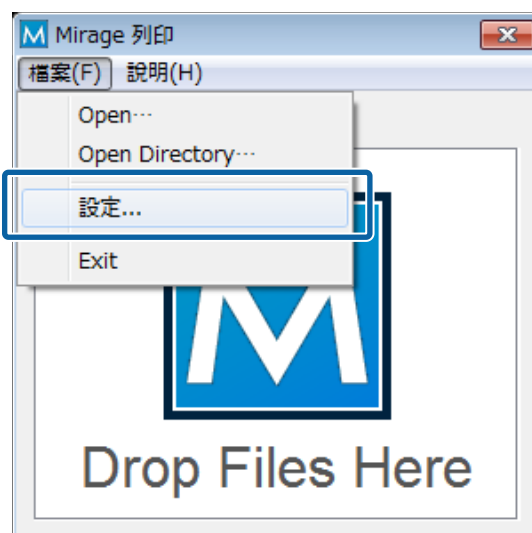
- 每次只要選取您儲存的設定，即可使用相同的設定進行列印。
- 只要拖放列印資料，即可建立能使用儲存設定進行列印的 Droplet。

### 如何儲存設定與建立 Droplet

- 1 啟動 Mirage Print。



- 2 在 [檔案] 中選取 [設定]。



- 3 請參閱下表，並在 [Color Settings] 標籤中設定 (1) 至 (3)。

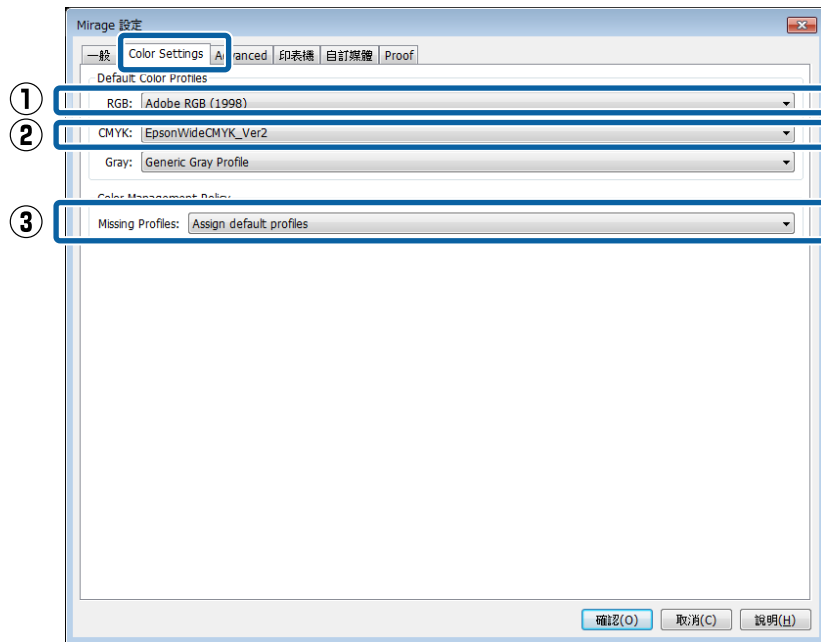
在一般情況下，請不要變更 (1) 至 (3) 以外的任何設定，否則會難以符合想要的色彩。

(1)	選取 RGB 的設定檔。若您想使用廣色域進行明亮色彩列印以用於告示牌等，建議使用 AdobeRGB1998.icc。若您想要進行用於補償列印等一般列印的彩色列印，建議使用 sRGB.icc。
(2)	選取 CMYK 的設定檔。若您想使用廣色域進行明亮色彩列印以用於告示牌等，請選取 EpsonWideCMYK_Ver2.icc。若您想要進行用於補償列印等一般列印的彩色列印，請選取 FOGRA、SWOP 或 GRACoL 等。
(3)	指定設定檔內嵌至列印資料時的處理。選取 [Leave as is] 會參考內嵌設定檔的輸入色彩。

請參考下方，了解在影像處理軟體使用顯示色彩進行列印的設定，以及如何預先檢查列印結果。

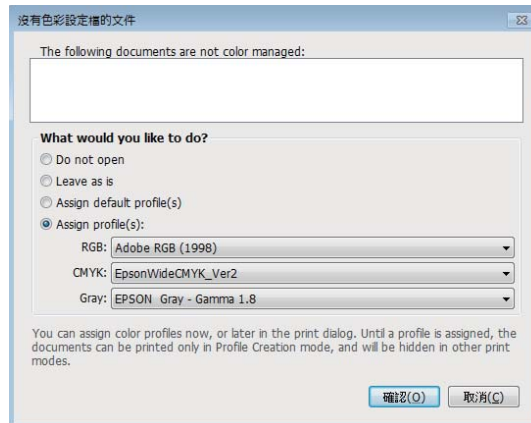
## 列印準備

 第30頁 “讓列印結果符合列印資料的顯示色彩”

**附註：**

如果列印資料屬於以下任一類別，建議您選取 [Ask when opening]。當您開啓資料時，以下畫面會顯示且您可查看及變更設定。

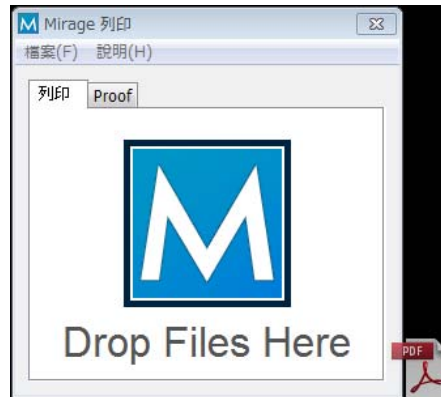
- 沒有內嵌設定檔
- 不確定是否內嵌設定檔



但是，請勿在建立 Droplet 的設定中選取 [Ask when opening]。每次您拖放未內嵌至設定檔的列印資料時，都會顯示確認畫面並中斷程序。

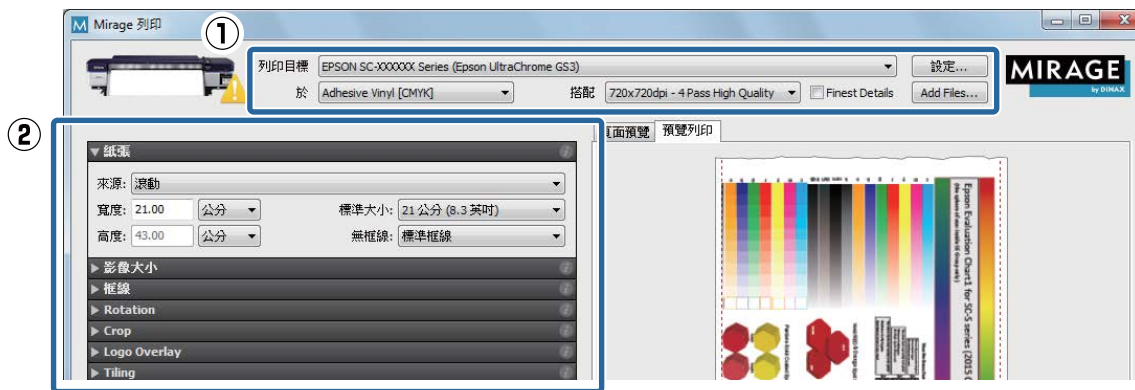
## 列印準備

- 4** 將列印資料拖放至 Mirage Print。  
即使您僅儲存設定而不繼續進行列印，也務必拖放列印資料。



- 5** 在 [列印目標] 中選取您想使用的印表機。在 [於] 中，選取載入印表機的介質名稱，然後在 [搭配] 中，選取列印模式。

您也可以視需要在 (2) 進行進階設定。請參閱手冊，查閱 RIP 在設定中之各項目的詳細資料。



### 如何讀取列印模式

在以下設定範例中，列印資料會以 720x1440 dpi 進行輸出處理，並且會列印 32 次。下表說明設定名稱 ① 與 ② 的意義。


720x1440dpi - 32 Pass

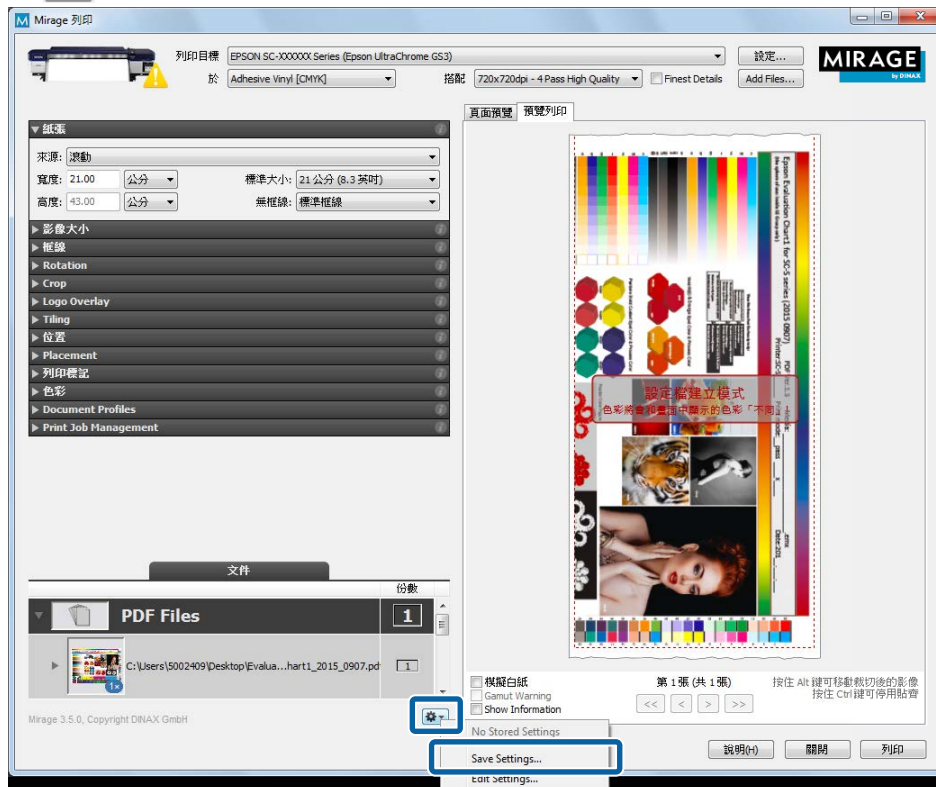
①

②

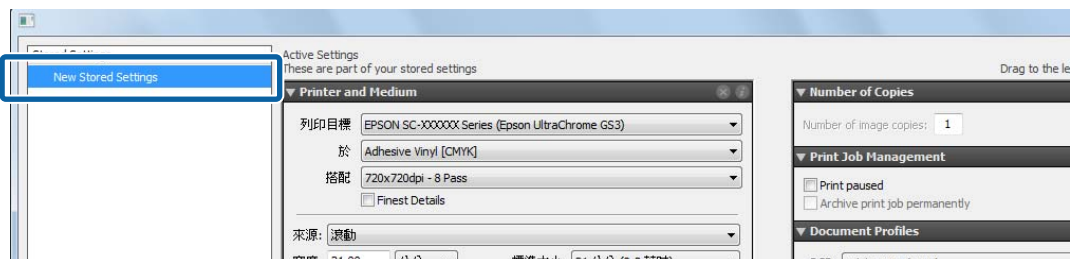
①	指示 RIP 的輸出解析度。數值越高，列印品質越佳，但列印速度會變慢。
②	指示列印次數 (一個間隔分隔的列印次數)。數值越高，列印品質越佳，但列印速度會變慢。根據您使用的介質，High Quality 一詞可能出現在介質名稱後。此設定有助於避免該次數設定發生濃度不均及條紋情形，但會降低列印速度。

## 列印準備

6 按下  中的 [Save Settings]。



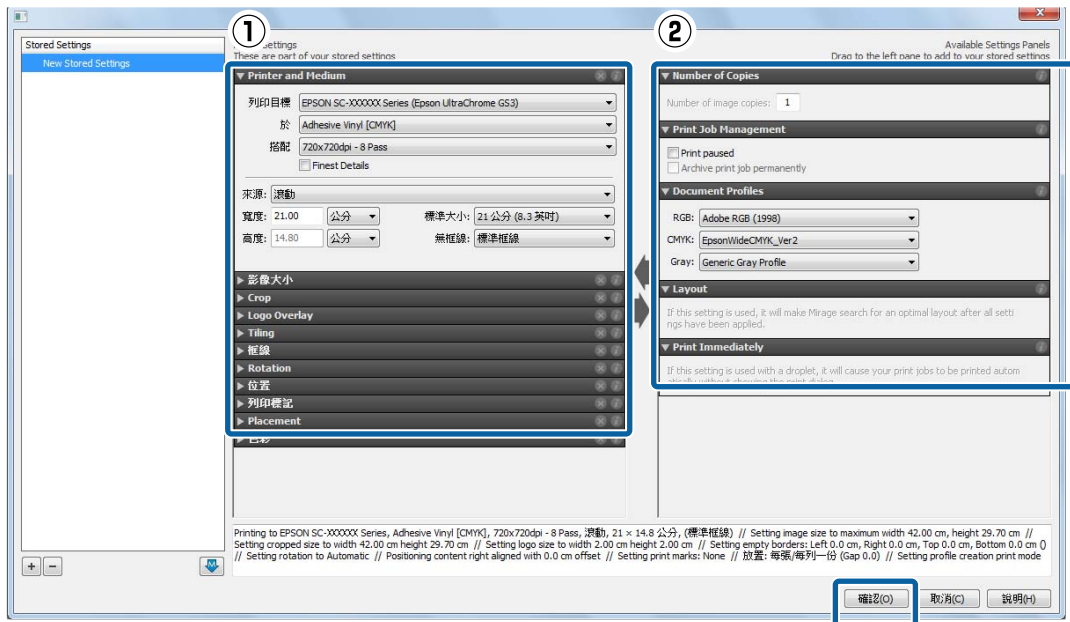
7 點兩下 [New Stored Settings] 以指定想要的名稱。  
建議使用他人在列印時能易於瞭解的名稱。




## 列印準備

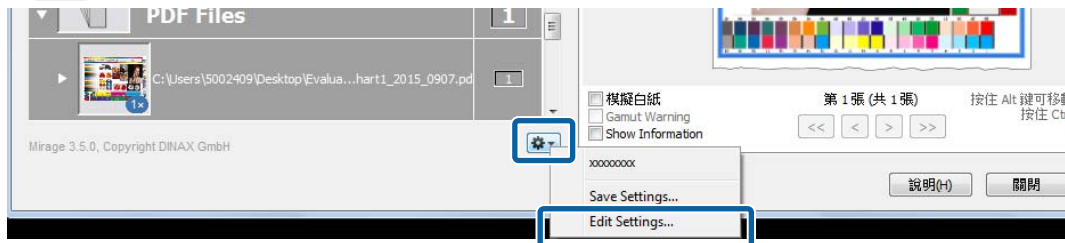
8 確認已儲存項目的參數，然後按下 [確認]。

顯示於畫面左側的項目 (1) 隨即儲存。拖曳畫面右側尚未變更參數的項目 (2)，將其移出您想要儲存的項目以加速列印流程。被移出的項目會以預設設定進行列印。



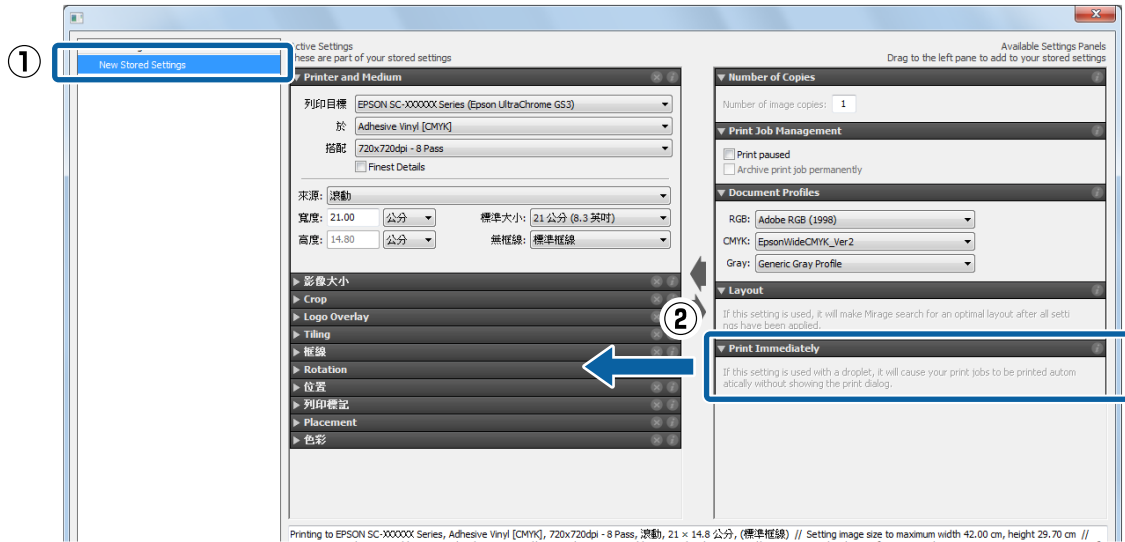
若您想要建立 Droplet，請繼續執行步驟 9。


9 按下  中的 [Edit Settings]。



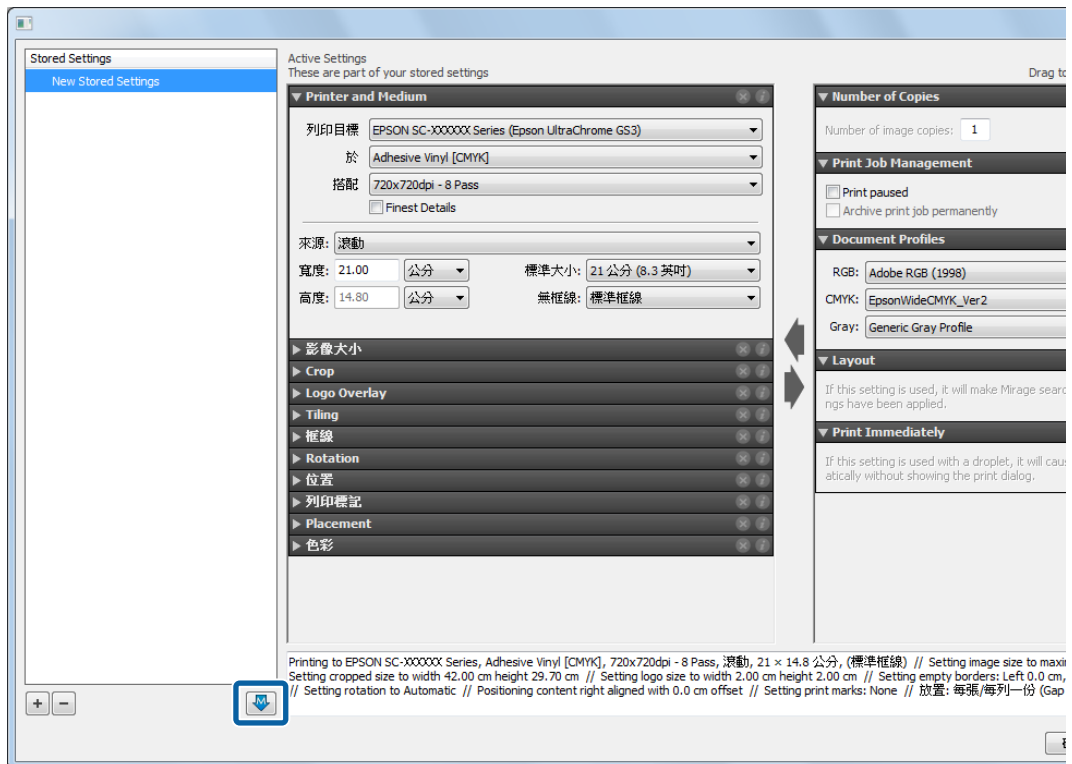
## 列印準備

- 10 若要選取您要的設定以建立 Droplet，請從畫面右側將 [Print Immediately] 拖曳至左側。



- 11 按下 ，然後建立 Droplet。

建議使用他人在列印時能易於瞭解的 Droplet 名稱。若您使用多部印表機，指定名稱時請包含目標印表機的名稱與介質名稱，這有助於您輕鬆辨識 Droplet。



---

# 列印操作

---

在本節中，我們會說明如何一次列印整份列印資料。請參閱手冊的 RIP，了解如何自動配置多個列印資料並一次全部列印，或如何新增邊界與標記並進行列印。

## DINAX Mirage

在預覽檢查列印資料時，我們建議使用儲存的設定進行列印。

🔗 [第24頁 “列印列印資料同時進行檢查”](#)

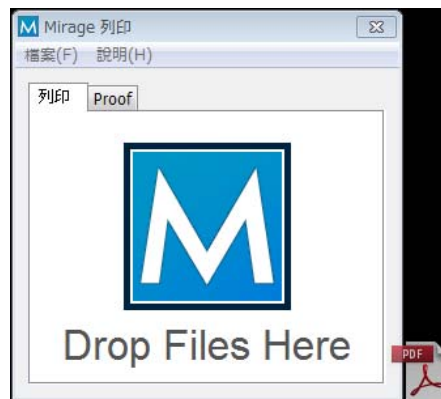
不需要檢查列印資料或列印模式時，Droplet 列印就十分實用。

🔗 [第25頁 “將列印資料拖放至 Droplet”](#)

---


## 列印列印資料同時進行檢查

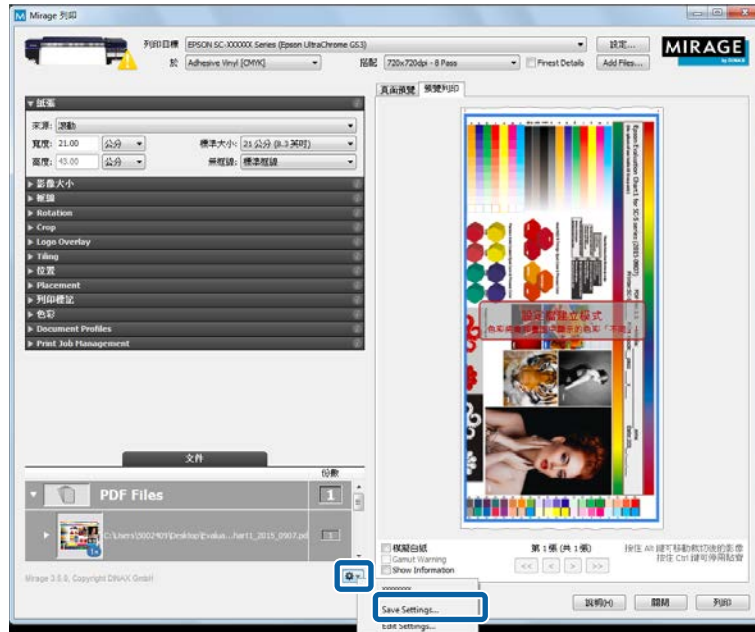
- 1 將介質正確裝入印表機。  
請參閱 [操作使用說明 \(小冊子/線上手冊\)](#) 以了解裝入介質的程序。
- 2 將列印資料拖放至 Mirage Print。



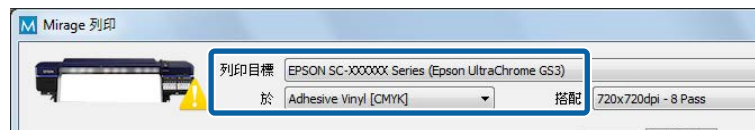


## 列印操作

- 3 在  中選取儲存的設定。




- 4 在 [列印目標] 核對您想使用的印表機，並在 [於] 核對介質名稱。  
若您使用多部印表機，務必核對您想使用的印表機。



- 5 在 Dashboard 上，檢查您的印表機是否已經可以列印。  
若顯示 就緒 以外的狀態，請在 [首頁] 檢查詳細資料，並且採取必要措施。

- 6 按下畫面右下方的 [列印]。

## 將列印資料拖放至 Droplet

 **重要資訊：**

使用 Droplet 進行列印時，請勿使用 RIP 進行其他操作。如果您同時進行 RIP 處理等操作，列印可能會中斷。

- 1 將介質正確裝入印表機。  
請參閱 操作使用說明 (小冊子/線上手冊) 以了解裝入介質的程序。
- 2 在 Dashboard 上，檢查您的印表機是否已經可以列印。  
若顯示 就緒 以外的狀態，請在 [首頁] 檢查詳細資料，並且採取必要措施。

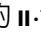
- 3 將列印資料拖放至 Droplet。



## 取消列印

一般來說，RIP 軟體執行列印時，會同時多工緩衝處理電腦與印表機的資料。因此，即使在電腦或印表機上取消列印，尚存於另一端的資料仍會繼續列印。

若您要完整取消列印，請使用以下步驟取消電腦及印表機兩端多工緩衝處理的資料。

- 1 按下印表機控制面板上的  按鈕，  
列印隨即暫停。
- 2 取消使用 RIP 列印的工作，並保留所有後續工作。  
如需設定的更多詳細資料，請參閱您使用之 RIP 的手冊。

### 資料已從 RIP 傳送至印表機時

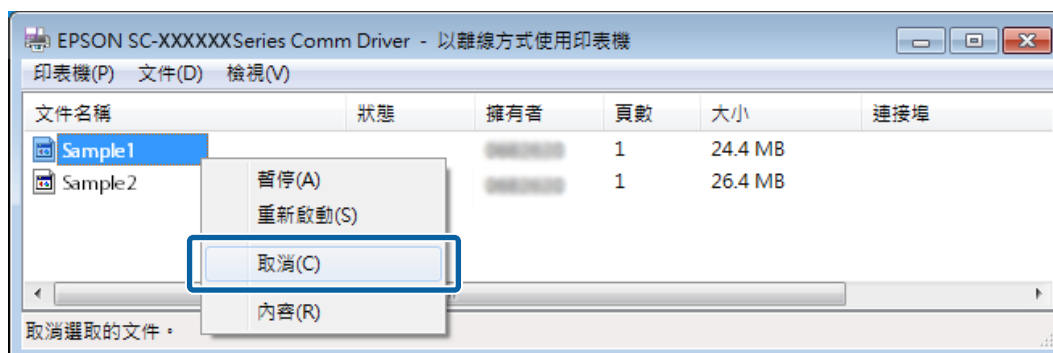
無法從 RIP 取消列印。繼續執行步驟 3，在印表機上取消列印。

### 工作的資料大小較大時 (僅限 Windows)

在 Windows (尤其使用 USB 連線時) 中，工作也可能會多工緩衝處理至通訊驅動程式。

請參閱以下步驟以檢查通訊驅動程式的狀態，並取消已多工緩衝處理的工作。

- (1) 依序按下 [開始] - [裝置和印表機]。
- (2) 按下您印表機的圖示。
- (3) 以滑鼠右鍵按下您想取消列印的工作。按下 [取消]。若您想取消的工作不在清單上，表示資料已傳送至印表機。繼續執行步驟 3，在印表機上取消列印。



### 附註：

進行以下設定，可讓列印資料不須多工緩衝處理至通訊驅動程式，直接傳送至印表機。

 [第29頁 “估計列印時間不相符 \(僅限 Windows\)”](#)

## 列印操作

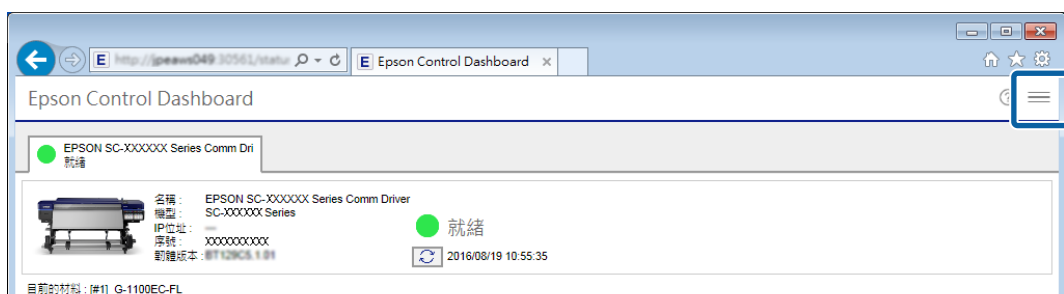
- 3** 在印表機控制面板畫面上，選取 [Job Cancel]，然後按下 OK 按鈕。  
列印的工作隨即取消。工作取消後，可能需要一段時間才能再次進行列印。

## 疑難排解

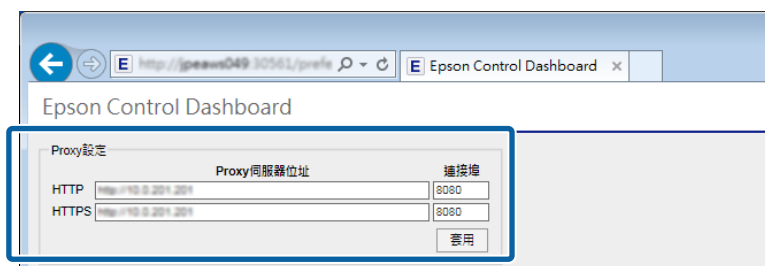
### 無法在 Dashboard 上下載 EMX 檔

若按下 [下載] 時顯示訊息，且無法下載 EMX 檔，請參閱以下內容。

- 1 在 Dashboard 上選取 ≡ (功能表) 中的 [偏好設定]。



- 2 檢查 [Proxy 設定] 是否正確。  
與網路管理員確認 Proxy 設定的詳細資料。



若已變更設定，請重新啟動您的電腦。

### 註冊介質設定值失敗/匯入列印資訊失敗

請檢查以下要點。

**Dashboard 上之 EMX 檔的介質設定值是否已註冊至印表機？**

若僅在 Dashboard 上下載 EMX 檔，列印資訊不會自動匯入 RIP。若您要將列印資訊匯入 RIP，請先將介質設定值註冊至印表機。

[第10頁 “將介質設定值註冊至印表機”](#)

**RIP 正在執行時，您是否將介質設定值寫入印表機？**

若您要將介質設定值註冊至印表機，請先結束 RIP，待註冊完成後再重新啟動。由於未取得印表機的介質設定值資訊時，RIP 無法自動匯入列印資訊，因此若 Dashboard 處於離線狀態，操作將會失敗。

**您是否在多部有安裝 Dashboard 的電腦上存取同一部印表機？**

若您的多部電腦全部安裝 Dashboard，並且在所有電腦上註冊同一部印表機，印表機可能無法正確運作。若多部電腦共用同一部印表機，建議您僅在一部電腦上安裝 Dashboard。若您要在其他電腦上檢查狀態與介質設定，請透過遠端存取使用 Dashboard。執行以下程序，您即可遠端存取 Dashboard。

## 疑難排解

- 1 在您要存取 Dashboard 的另一部電腦上啟動瀏覽器。
- 2 在網址列輸入以下網址。  
http://(您安裝 Dashboard 之電腦的名稱或 IP 位址):30561

## 估計列印時間不相符 (僅限 Windows)

若估計列印時間與實際花費時間不相符，請在通訊驅動程式中進行以下設定。

完成這項設定後，列印資料會直接從 RIP 傳送至印表機。

### 重要資訊：

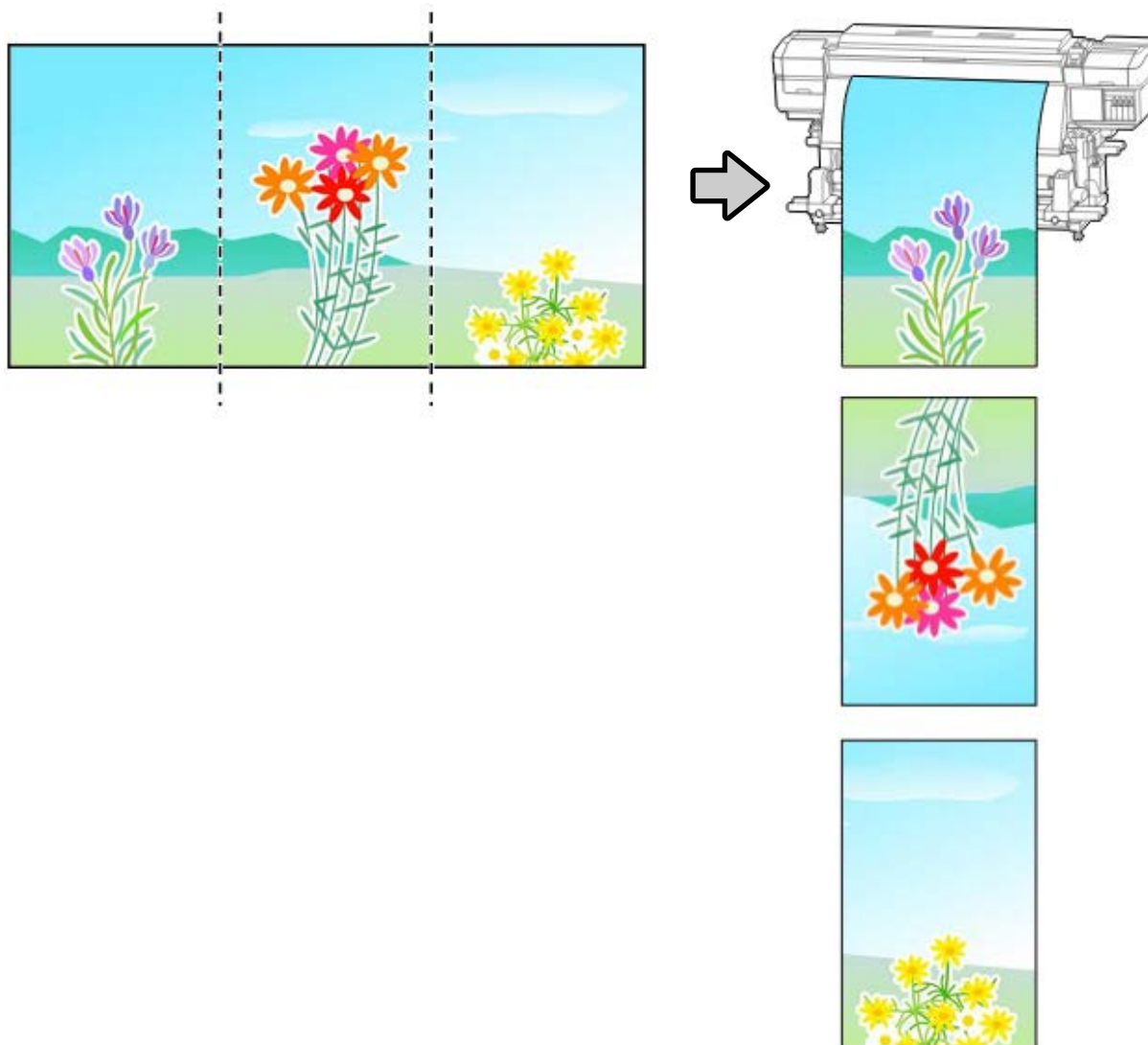
若您變更此項設定，印字頭可能會在列印時停止及移動，而且列印可能會中斷。若列印中斷，中斷前後的色彩可能會改變。

- 1 在開始功能表的 [裝置和印表機] 中以滑鼠右鍵按下您印表機的圖示。選取 [印表機內容]。
- 2 在 [進階] 標籤中，選取 [直接列印到印表機] 多工緩衝處理方法。



## 頁面之間有明顯縫隙

若您將影像分割為多張頁面，並將頁面交替垂直翻轉列印，如圖所示，頁面聯結處的縫隙會較不明顯。



## 讓列印結果符合列印資料的顯示色彩

您需要讓影像處理軟體 (Adobe Photoshop、Adobe Illustrator 等) 的設定符合 RIP 設定檔的設定，才能以您期望的色彩列印出列印資料。根據您的目的，使用以下其中一種方法進行設定。

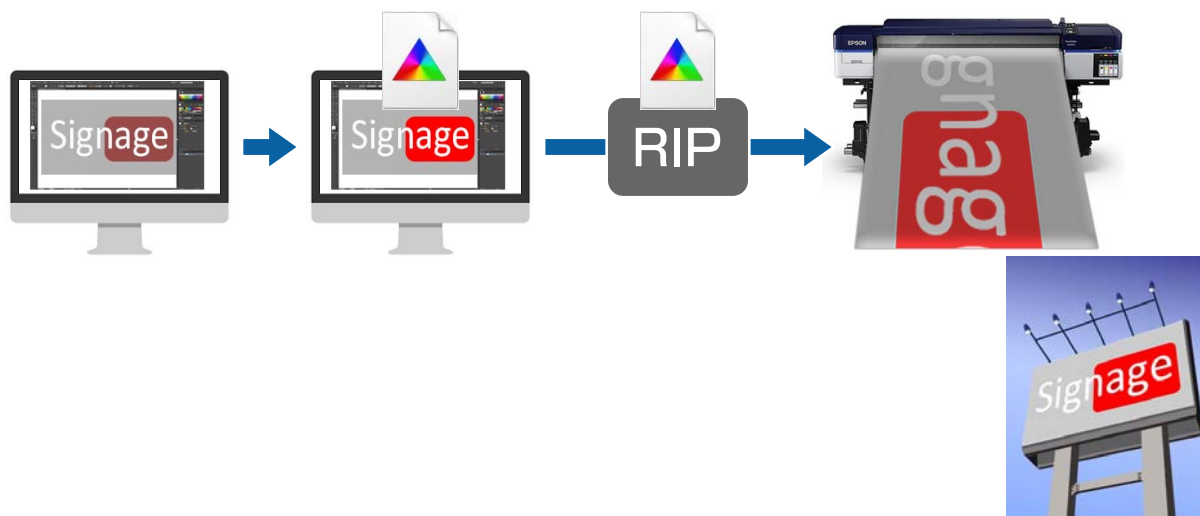
**附註：**

我們建議進行螢幕比對 (畫面的色彩管理)，讓列印色彩盡可能接近電腦畫面上顯示的色彩。請參閱手冊，查閱電腦與螢幕的詳細資料。

**預先在畫面上使用廣色域設定檔檢查列印結果**

您可以使用 Epson 提供的廣色域設定檔 (EpsonWideCMYK\_Ver2.icc)，利用比一般列印色彩更廣的色域進行列印。當您想要進行如用於告示牌的明亮色彩列印，建議使用這些設定。進行以下設定，以在列印前檢查列印結果。

🔗 第31頁 “預先在畫面上使用廣色域設定檔檢查列印結果”



#### 讓您的列印結果符合影像處理軟體中顯示的色彩

若您想要列印出完全符合使用影像處理軟體調整的顯示色彩，或是您正在列印設定檔內嵌型資料，請使用以下程序以統一 RIP 的輸入色彩設定與影像處理軟體的設定。

🔗 第32頁 “讓您的列印結果符合影像處理軟體中顯示的色彩”



## 預先在畫面上使用廣色域設定檔檢查列印結果

在本節中，我們會說明如何在不變更工作空間的設定下，變更列印資料的預覽顯示色彩以檢查列印結果。以下說明所使用的範例為在 Windows 7 環境下使用的 Adobe Illustrator CC(2015)。

#### 附註：

在步驟 4 選取您想要的輸入設定檔時，若您已在使用的 RIP 中將設定檔設為 EpsonWideCMYK\_Ver2 以外的項目，您此時也能檢查列印資料。

1

在以下資料夾中，以滑鼠右鍵按下廣色域列印的 Epson 特殊設定檔 (EpsonWideCMYK\_Ver2.icc)。選取 [安裝]。

%PUBLIC%\Documents\Epson\Control Dashboard\Profile

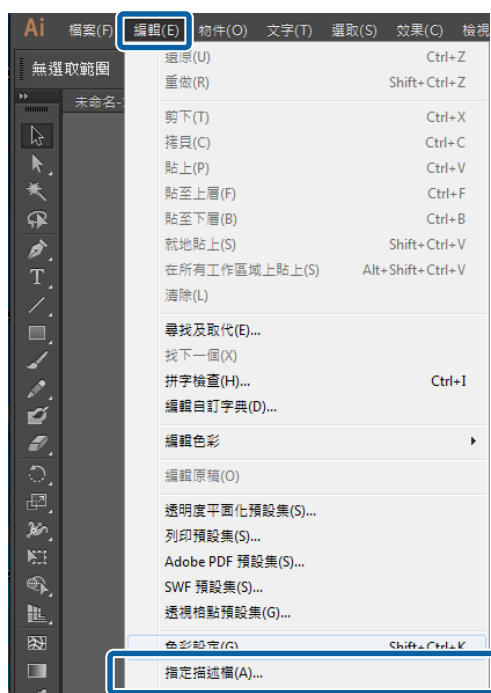
## 疑難排解

## 附註：

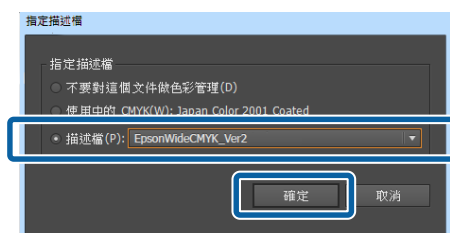
- ❑ 若您找不到資料夾，請搜尋「EpsonWideCMYK」設定檔。
- ❑ 在 Mac OS X，請將 EpsonWideCMYK\_Ver2.icc 複製至以下資料夾。  
來源：[資源庫] - [Caches] - [Epson] - [Epson Control Dashboard] - [Profile]  
目標：[資源庫] - [ColorSync] - [Profile]

2 啓動 Adobe Illustrator 並開啓列印資料。

3 依序按下 [編輯] - [指定描述檔]。



4 在 [描述檔] 中選取 [EpsonWideCMYK\_Ver2.icc]，然後按下 [確定]。



此更新會套用至預覽中的顯示色彩。完成檢查後，建議您結束 Adobe Illustrator 時不要儲存列印資料。若您儲存變更，列印資料的色彩輸入設定就會改變。

## 讓您的列印結果符合影像處理軟體中顯示的色彩

請使用以下程序來檢查影像處理軟體的顯示色彩，並統一 RIP 的色彩輸入設定。

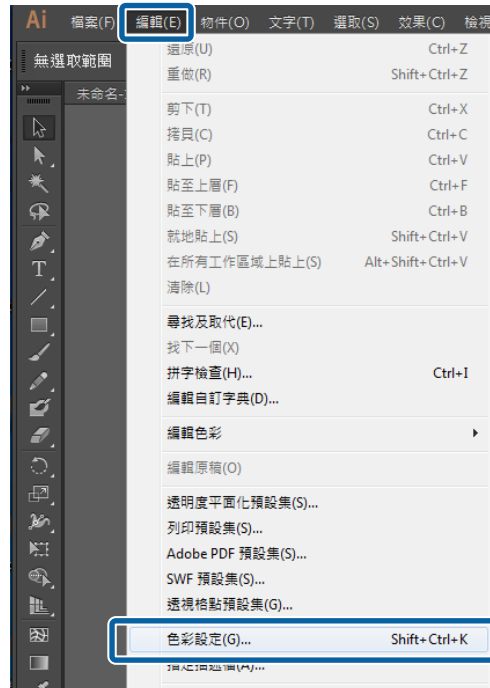


## 疑難排解

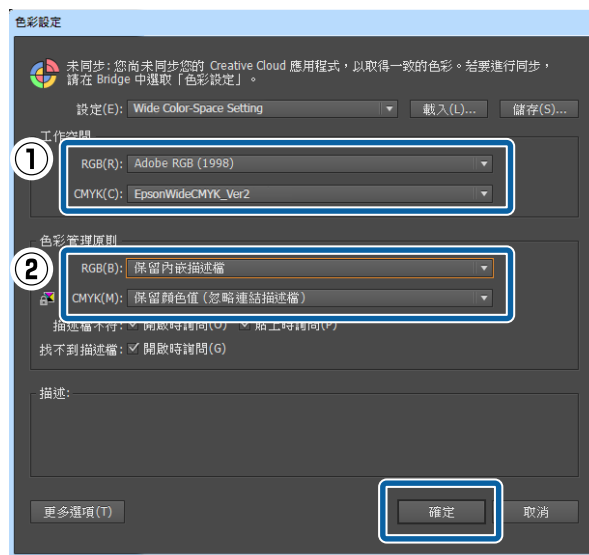
## 如何在影像處理軟體中檢查設定

在本節中，在我們說明中所使用的範例為在 Windows 7 環境下使用的 Adobe Illustrator CC(2015)。

- 1 啓動 Adobe Illustrator。依序按下 [編輯] - [色彩設定]。



- 2 在 (1) 與 (2) 檢查 RGB 與 CMYK 的設定，然後按下 [確定]。

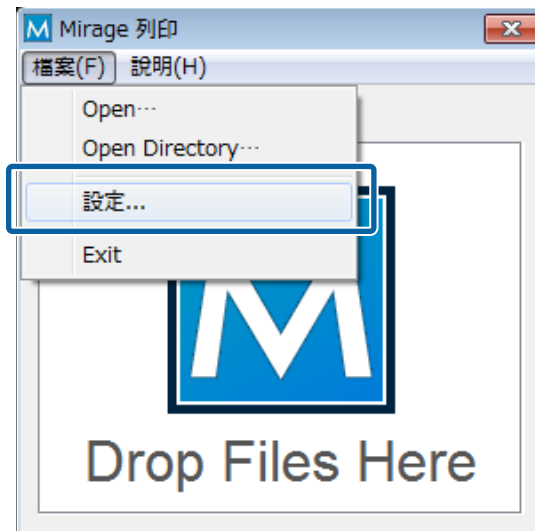


## 如何變更 RIP 的輸入色彩設定

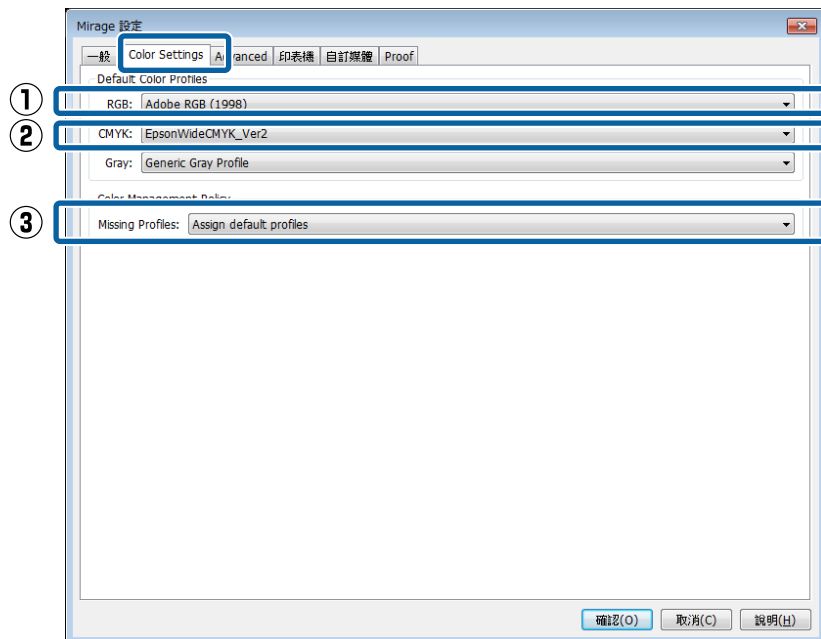
DINAX Mirage  
使用以下程序變更您 RIP 的輸入色彩設定。

## 疑難排解

- 1 啓動 Mirage Print。在 [檔案] 中選取 [設定]。



- 2 請參閱下表，並在 [Color Settings] 標籤中設定 (1) 至 (3)。



(1)	在 [工作空間] 選取在 [RGB] 中選取的設定檔。
(2)	在 [工作空間] 選取在 [CMYK] 中選取的設定檔。
(3)	若已在 [色彩管理原則] 選取 [保留內嵌描述檔]，請選取 [Assign default profiles]。若要使用其他設定，請選取 [Leave as is]。