

RIP 列印手冊 (WASATCH SoftRIP)

目錄

使用之前

| | |
|--------------|---|
| 版權與商標..... | 3 |
| 畫面外觀..... | 3 |
| 作業系統表示法..... | 3 |

簡介

| | |
|-----------|---|
| 準備項目..... | 4 |
| 工作流程..... | 5 |

列印準備

| | |
|--------------------------|----|
| 下載 EMX 檔..... | 7 |
| 將介質設定值註冊至印表機..... | 10 |
| 進行 RIP 的初始設定及匯入列印資訊..... | 14 |
| WASATCH SoftRIP..... | 14 |
| 使用 RIP 建立常用的列印模式..... | 17 |
| WASATCH SoftRIP..... | 17 |

列印操作

| | |
|----------------------|----|
| WASATCH SoftRIP..... | 22 |
| 列印列印資料同時進行檢查..... | 22 |
| 熱文件列印..... | 23 |
| 取消列印..... | 24 |

疑難排解

| | |
|--------------------------------|----|
| 無法在 Dashboard 上下載 EMX 檔..... | 26 |
| 註冊介質設定值失敗/匯入列印資訊失敗..... | 26 |
| 估計列印時間不相符 (僅限 Windows)..... | 27 |
| 頁面之間有明顯縫隙..... | 28 |
| WASATCH SoftRIP..... | 28 |
| 讓列印結果符合列印資料的顯示色彩..... | 29 |
| 預先在畫面上使用廣色域設定檔檢查列印 結果..... | 30 |
| 讓您的列印結果符合影像處理軟體中顯示 的色彩..... | 31 |

使用之前

版權與商標

EPSON、EPSON EXCEED YOUR VISION、EXCEED YOUR VISION 及標誌為 Seiko Epson Corporation 的註冊商標或商標。

Microsoft® and Windows® are registered trademarks of Microsoft Corporation.

Mac® and Mac OS® are registered trademarks of Apple Inc.

Adobe®, Illustrator®, Photoshop® and Adobe® RGB (1998) are either registered trademarks or trademarks of Adobe Systems Incorporated in the United States and/or other countries.

一般注意事項：本手冊所用之其他產品名稱，僅作為識別之用，這些名稱均為其各自擁有者的商標，Epson 並不擁有這些商標的任何權利。

© 2016 Seiko Epson Corporation. All rights reserved.

畫面外觀

- 手冊中的畫面可能會與實際畫面略微不同。另請注意，畫面可能會因作業系統或使用環境的差異而有所不同。
- 除非另有說明，否則本手冊顯示的 RIP 軟體畫面皆使用以下畫面。
在 Windows 7 上使用 WASATCH SoftRIP (Version 7.3) 時

作業系統表示法

Windows 的表示法

在本手冊中，會使用「Windows」作為 Microsoft® Windows® 所有 OS (作業系統) 的通用名稱。

Mac OS 表示法

在本手冊中，會使用「Mac OS X」作為 Mac OS X 所有 OS (作業系統) 的通用名稱。

簡介

使用 RIP 商業軟體 (以下簡稱 RIP) 進行列印時，您必須將所使用的介質相關資訊註冊至印表機與 RIP。關於如何註冊以及設定有何差異，請根據所需列印程度參閱以下所示資訊。

若要進行簡易列印

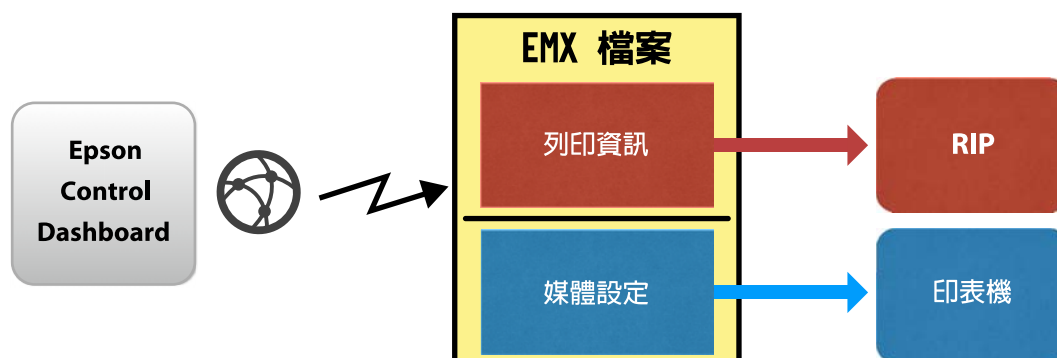
您可以在印表機設定功能表的 [Easy Media Setup] 中，根據所使用的介質選取介質類型，輕鬆註冊基本介質資訊。只要在 RIP 設定介質類型與列印模式即可進行列印。

若要在使用的商業介質上進行最佳列印

請使用 Epson 提供的列印設定檔 (以下簡稱 EMX 檔) 來註冊與設定。EMX 檔為包含以下資訊的批次檔，內含最適合您使用之介質的資訊。

- ❑ 介質設定值：註冊至印表機的介質設定值 (加熱器溫度、壓盤間距等)。
- ❑ 列印資訊：解析度與列印次數，以及由 RIP 讀取與使用的 ICC 設定檔等設定資訊

使用 Epson 軟體 (Epson Control Dashboard) 下載並匯入 EMX 檔。



在本手冊中，我們會說明使用 EMX 檔進行 RIP 列印的基本程序。在 SC-S80600 Series 使用白色/金屬銀墨水進行列印時，另請參閱使用 WH/MS 列印、符合特定顏色 (PDF) 補充手冊。

準備項目

RIP 軟體 (市售)

請使用適用您印表機的 RIP。您可以在 Software Available List (<https://bizijdevelopers.ebz.epson.net/rip/list/>) 上查看相容 RIP 相關的最新資訊。

Epson Control Dashboard (Dashboard)

在印表機或 RIP 匯入設定資訊，或下載 EMX 檔時，請使用 Dashboard。

您可以從 Setup Navi (<http://epson.sn>) 安裝最新軟體。

簡介

重要資訊：

請在符合以下條件的電腦上安裝 RIP 與 Dashboard。

- ❑ 具備網際網路連線能力。若您的電腦無法連線至網際網路，您將無法下載 EMX 檔。
- ❑ 必須具有足夠的 RIP 與 Dashboard 安裝空間。在不同電腦上使用會無法正確連結。

列印資料

基於以下原因，我們建議您使用 PDF (PDF/X-1a 標準或 PDF/X-4 同等標準)。

- ❑ 影像的連結不會損壞，而且版面配置不會損毀。
- ❑ 文字不需要使用外框線。
- ❑ 即使影像處理軟體的版本不同，外觀也沒有差異。

請在手冊查閱您所使用的影像處理軟體 (Adobe Photoshop、Adobe Illustrator 等)，了解如何將列印資料轉換為 PDF。

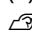
工作流程

第一次在介質上列印，或在新介質上列印時，要完成這些列印準備，但是不需要每天都為所有列印工作進行準備。

* 程序可能根據您所使用的 RIP 而有所不同。

列印準備

(1) 在 Dashboard 上，下載您用於進行列印之介質的 EMX 檔。

 [第7頁 “下載 EMX 檔”](#)



(2) 在 Dashboard 上將介質設定值註冊至印表機。

 [第10頁 “將介質設定值註冊至印表機”](#)



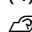
(3) 在印表機上載入列印介質，並且進行 Media Adjust。

務必在印表機的設定功能表正確載入列印介質，並且進行 [Media Adjust]。

如需關於程序的詳細資料，請參閱 操作使用說明 (小冊子/線上手冊)。



(4) 安裝 RIP，然後將 EMX 檔的列印資訊匯入 RIP。*

 [第14頁 “進行 RIP 的初始設定及匯入列印資訊”](#)

簡介



(5) **使用 RIP 建立常用的列印模式。***

 [第17頁](#) “使用 RIP 建立常用的列印模式”

列印工作

若您完成列印準備後繼續列印，則無須執行步驟 (1)。

(1) **將介質載入印表機中，並選取介質設定值。**

正確載入介質，並選取已註冊於印表機的介質設定值。

如需關於程序的詳細資料，請參閱 [操作使用說明 \(小冊子/線上手冊\)](#)。



(2) **讀取 RIP 列印資料，然後列印。***

 [第22頁](#) “列印操作”

列印準備

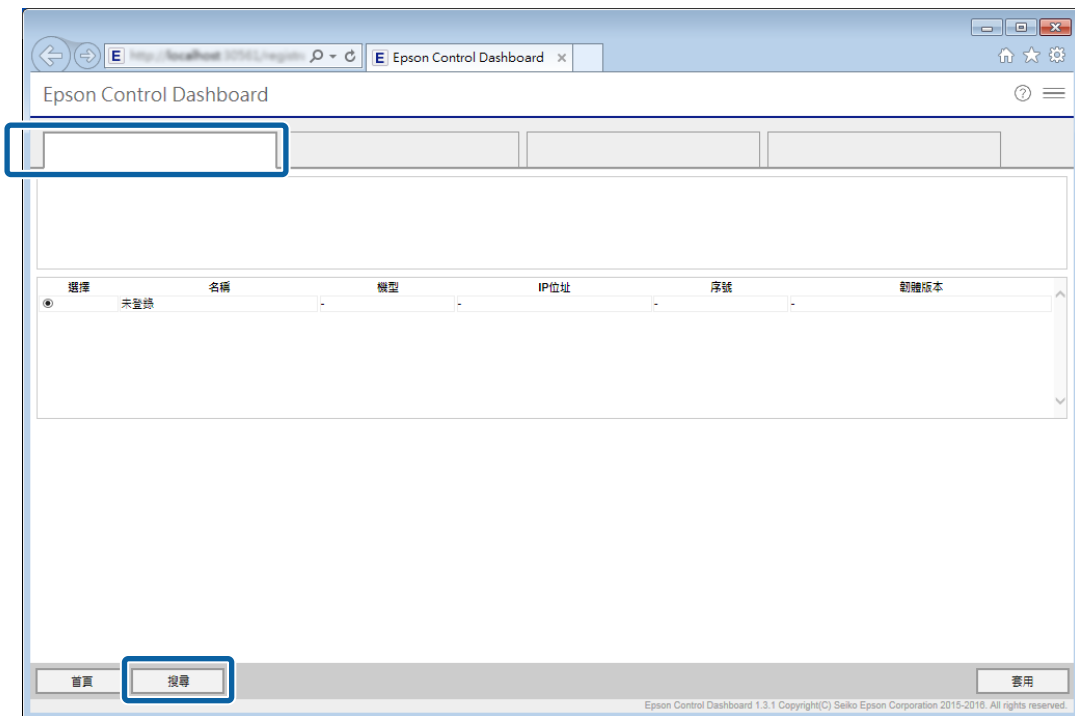
下載 EMX 檔

在本節中，我們會說明使用 Dashboard 為列印介質下載 EMX 檔的程序。

即使是用於相同介質的 EMX 檔，也會因機型而異。若您使用多種印表機機型，請下載各機型專用的 EMX 檔。

若您已在 Dashboard 上完成印表機的註冊，請從步驟 3 開始。

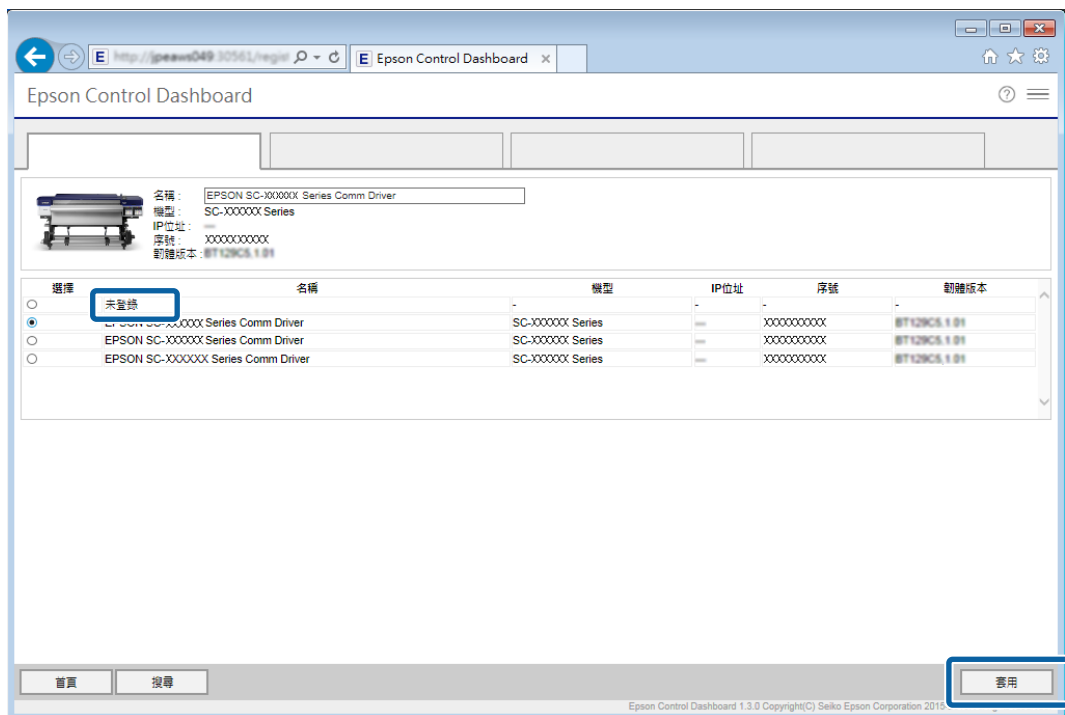
- 1 啓動 Dashboard。選取用於註冊印表機的標籤，然後按下 [搜尋]。
任何未註冊的網路連線或 USB 連線印表機會隨即顯示。



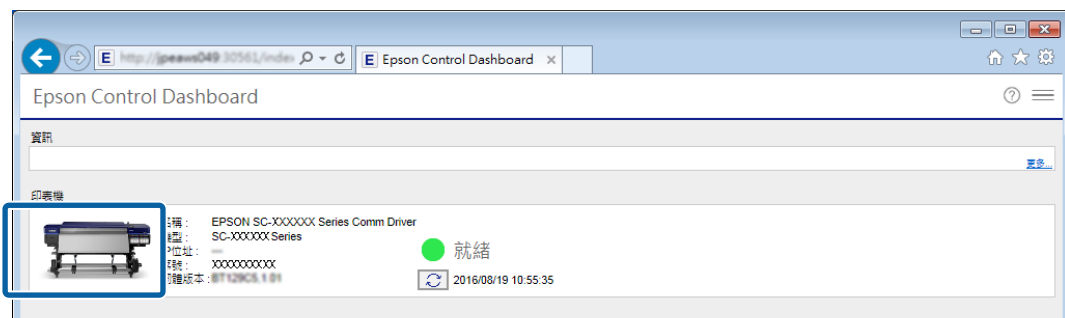
列印準備

2 選取您想註冊的印表機，然後按下 [套用]。

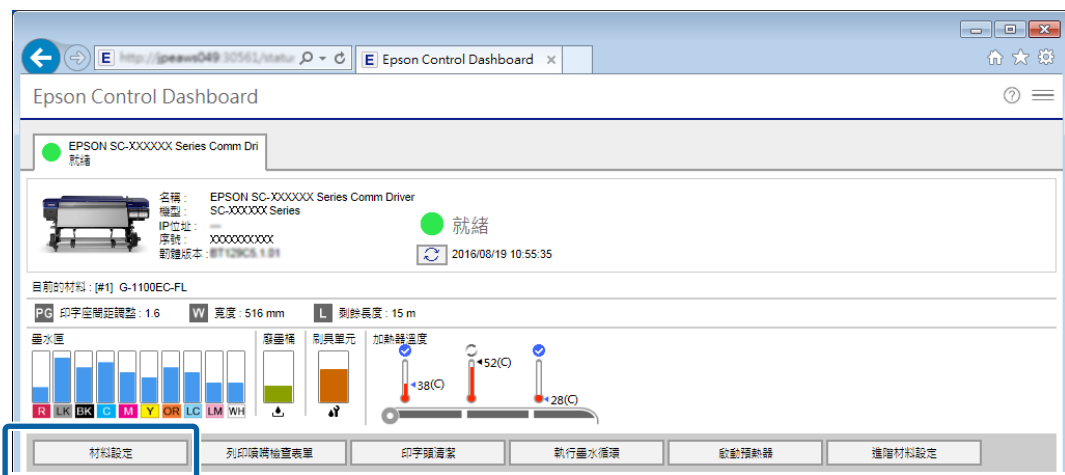
顯示印表機狀態的圖示為  時，表示正從印表機取得資料，此時請勿操作電腦。




3 在 [首頁] 上，按下您的印表機。

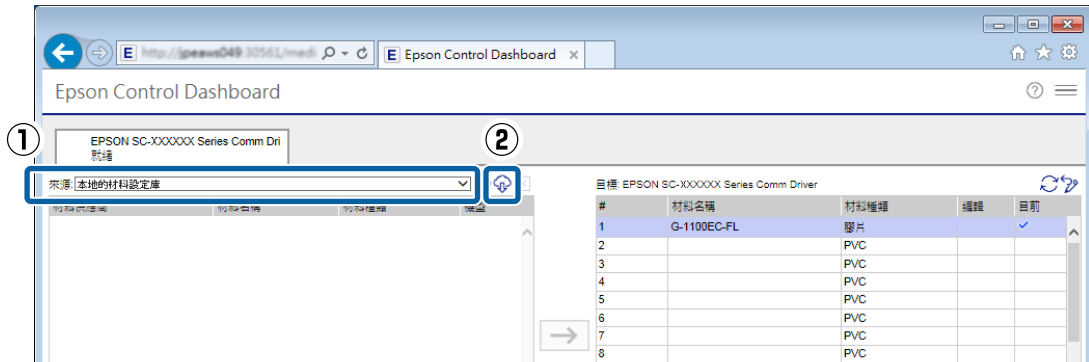


4 按下 [材料設定]。



列印準備

- 5 在 [來源] 上，選取 [本地的材料設定庫]，然後按下 。



- 6 選取 地區、材料供應商、材料種類 以及 機型，然後按下 [搜尋]。
符合您搜尋條件的 EMX 檔隨即顯示。



- 7 按下所需 EMX 檔，然後按下 [下載]。

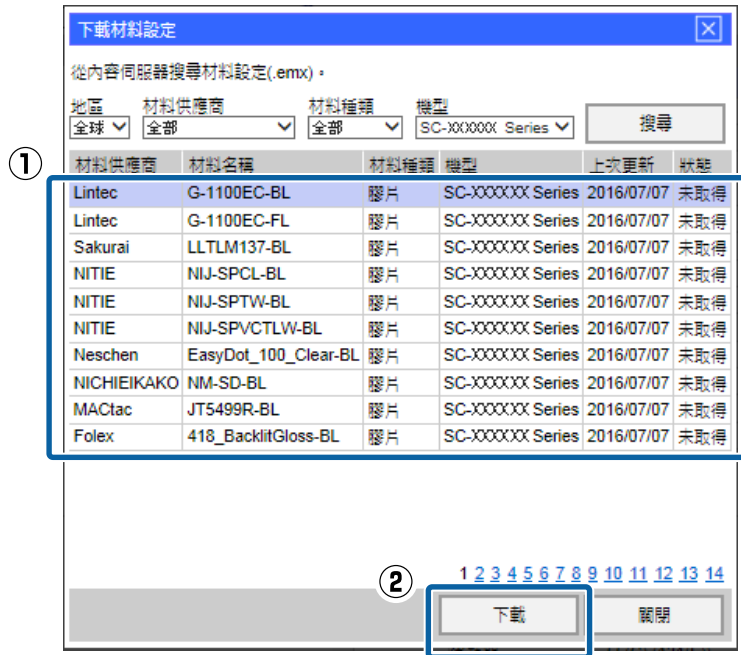
EMX 檔會儲存在以下位置，您無法變更這些位置。

Windows : %PUBLIC%\Documents\Epson\Epson Control Dashboard\XXX*

Mac OS X : /Library/Caches/Epson/Epson Control Dashboard/XXX*

* SC- 後面顯示的 XXX 為代表您印表機機型的 3 個字元 (例如，SC-S80600 Series 機型會顯示「S80」)。

列印準備



附註：

EMX 檔的 [狀態] 如下所述。

- [未取得]：
這些為從未下載過的 EMX 檔。
- [已取得]：
這些為自下載後即從未變更的 EMX 檔。
- [可更新]：
這些為下載後已變更的 EMX 檔。若進行下載，將會覆寫已下載的 EMX 檔。

如果需要數個 EMX 檔，請重複步驟 6 至 7，一次下載一個檔案。

8 按下 [關閉]。

EMX 檔隨即匯入，且來源介質設定清單會隨即顯示。下載 EMX 檔時無法按下 [關閉]，請等候按鈕恢復可用狀態。

然後，請將介質設定值註冊至印表機。

[第10頁 “將介質設定值註冊至印表機”](#)

重要資訊：

務必預先將介質設定值註冊至印表機，RIP 會檢查註冊至印表機的介質設定。您無法使用自動從 EMX 檔匯入列印資訊的功能。

將介質設定值註冊至印表機

在本節中，我們會說明使用 Dashboard 為列印介質註冊介質設定值的程序。

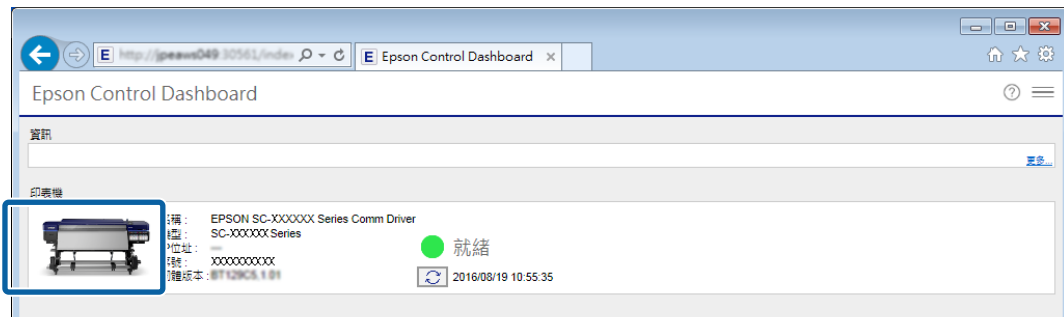
列印準備

! 重要資訊：

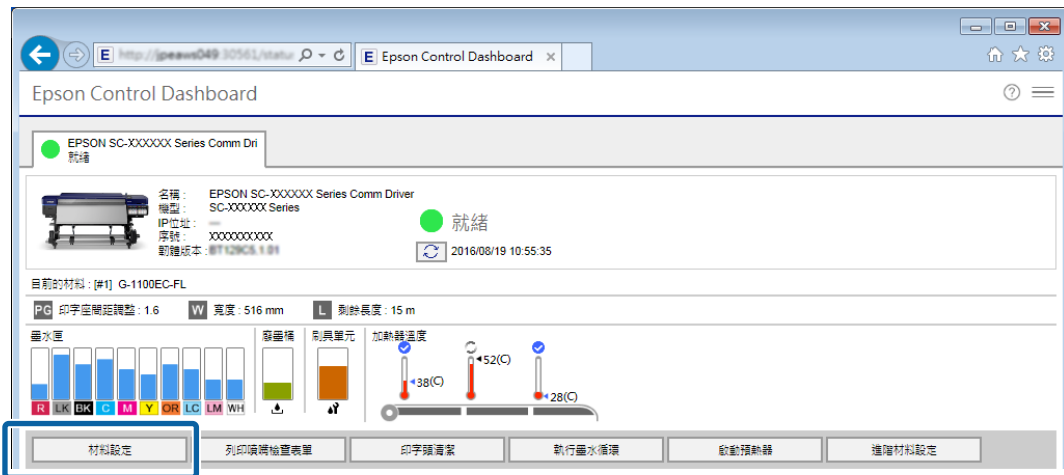
- ❑ 開始操作前，務必先結束 RIP。
若 Dashboard 變成離線狀態，您可能無法自動將列印資訊匯入 RIP，或是操作可能失敗。
- ❑ 註冊介質設定值時，請勿在印表機上進行其他操作。
若您於註冊時操作印表機控制面板或進行列印，列印可能會中斷，或是介質設定值的註冊可能會失敗。數名使用者共用印表機時，我們建議您先知會其他人，再開始進行註冊。

若您要在下載 EMX 檔後接著進行註冊，請從步驟 3 開始。

- 1** 啟動 Dashboard。在 [首頁] 上，按下您的印表機。



- 2** 按下 [材料設定]。

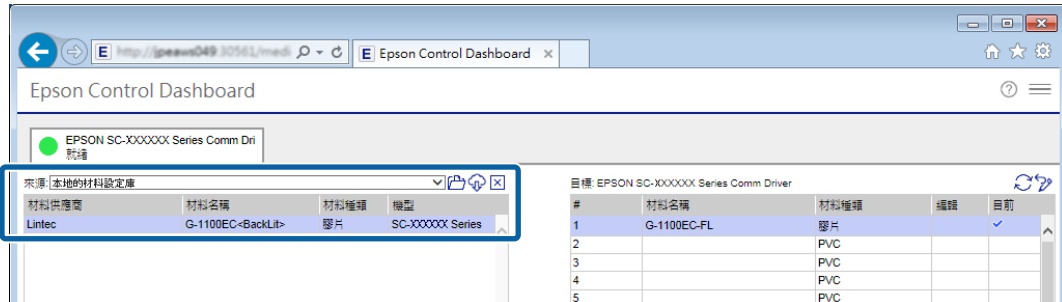


- 3** 在 [來源] 中，選取以下其中一個項目，然後按下您想設定的介質設定。

- ❑ 使用電腦下載的 EMX 檔：
[本地的材料設定庫]
- ❑ 設定其他印表機的備份檔 (cpb)：
[自訂材料備份(cpb)]

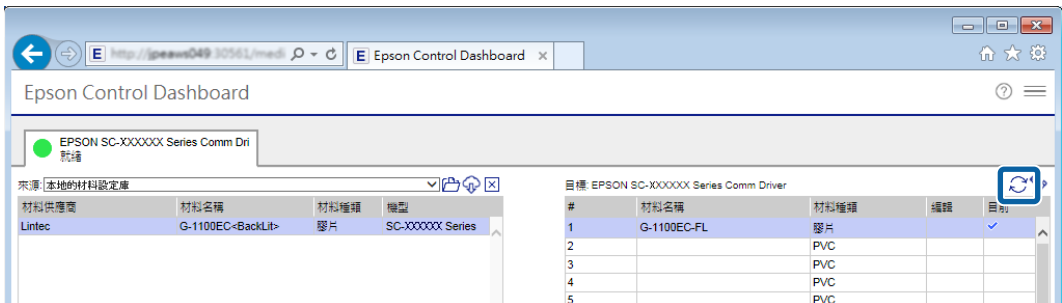
列印準備

- 註冊於 Dashboard 的其他印表機介質設定：
您想註冊的印表機名稱

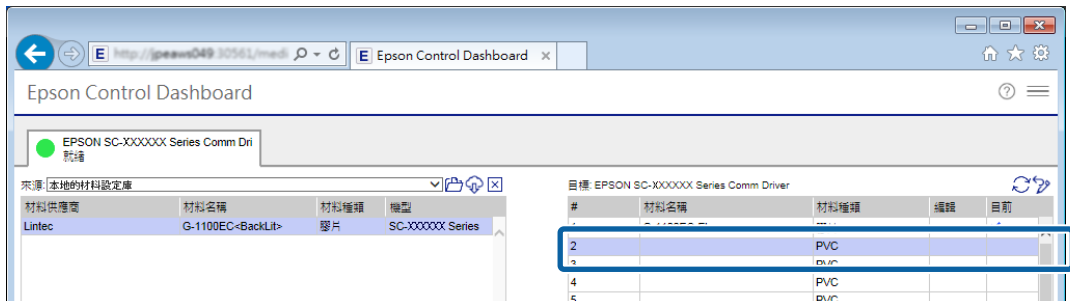


若印表機使用 USB 連線，請繼續執行步驟 4。若印表機使用任何其他方法連線，請繼續執行步驟 5。


- 4 按下 以更新為最新的印表機狀態。




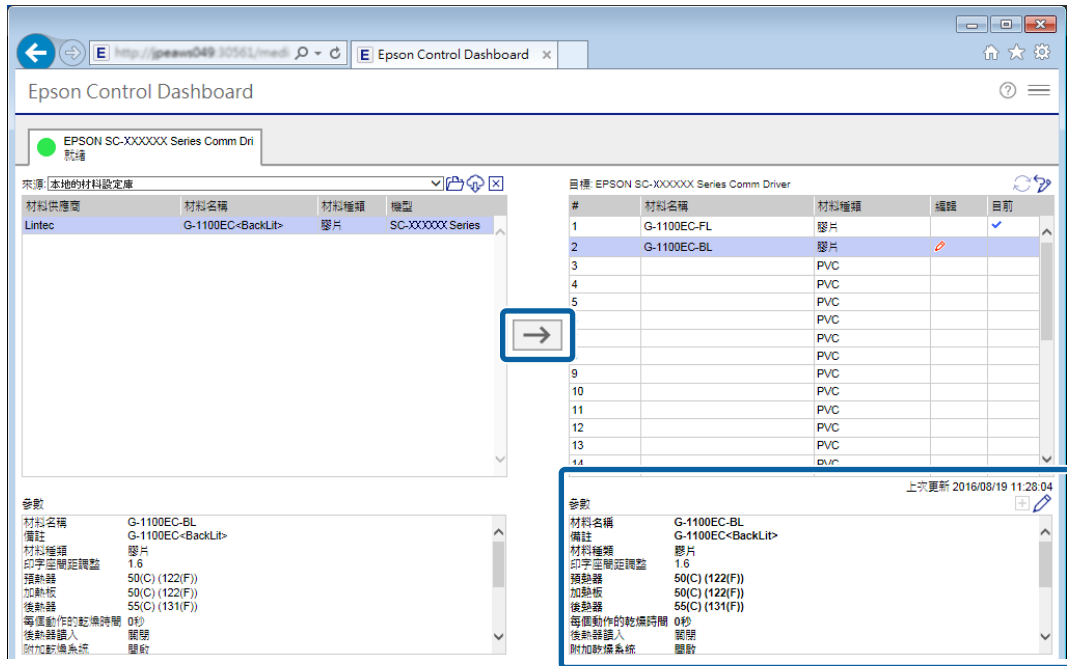
- 5 在 [目標] 中，按下寫入設定的介質設定。
請注意，若您選取已儲存設定的介質設定，設定值會被覆寫。




列印準備

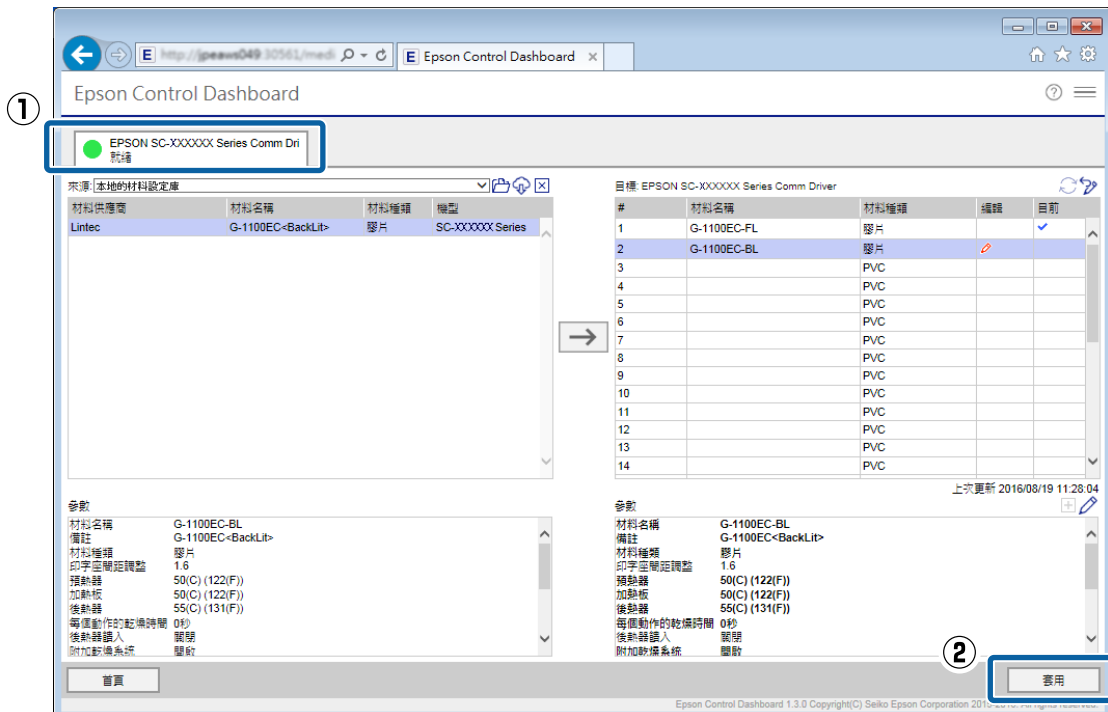
6 按下 。

[目標] 中的介質設定顯示會更新。您可以在清單下的 參數 中查看更新的詳細資料。若您需要先自訂設定再寫入印表機，請按下  來編輯設定。



7 確認顯示印表機狀態的圖示為  (就緒)，然後按下 [套用]。

介質設定值隨即寫入印表機。



若您使用多部同機型的印表機，或是使用多種機型的印表機，請使用相同的步驟將介質設定註冊至所有印表機。

然後，請在印表機的設定功能表中進行 [Media Adjust]。若未完成 Media Adjust，列印結果可能呈現顆粒狀或出現條紋。進行 Media Adjust 時，請正確載入介質，同時注意以下幾點。

列印準備

- ❑ 以實際使用的方式載入介質。
 - ❑ 在 [SelectMedia] 畫面上，請選取已註冊介質設定值的值。
- 如需關於程序的詳細資料，請參閱進階使用說明 (線上手冊)。

進行 RIP 的初始設定及匯入列印資訊

WASATCH SoftRIP

在已安裝 Dashboard 的電腦上安裝 WASATCH SoftRIP，然後將您的印表機註冊至 RIP。接著，WASATCH SoftRIP 會檢查已在印表機註冊的介質設定，並將 EMX 檔的列印資訊匯入 RIP。

附註：

將 EMX 檔的介質設定值註冊至印表機，以使用 Epson 提供的列印資訊進行列印。若僅執行 [Easy Media Setup] 以及直接輸入設定值與註冊介質設定值，無法選取 列印模式。

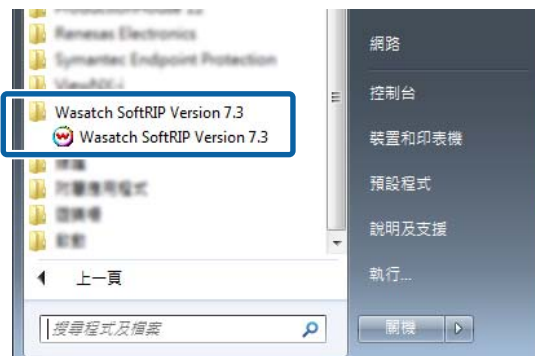
初始設定的程序

安裝 WASATCH SoftRIP，然後將您的印表機指派至 Unit，再註冊至 RIP。您最多可以將四個以下項目註冊至 Unit。

- ❑ 同機型但不同 IP 位址的印表機
- ❑ 不同機型的印表機
- ❑ 選取不同列印模式 (成象設定) 的相同印表機。

1 在您的電腦上安裝 WASATCH SoftRIP。

2 依序按下 [開始] - [所有程式] - [Wasatch SoftRIP Version XX] 資料夾 - [Wasatch SoftRIP Version XX]。您使用之 RIP 的版本會以「XX」顯示。




附註：

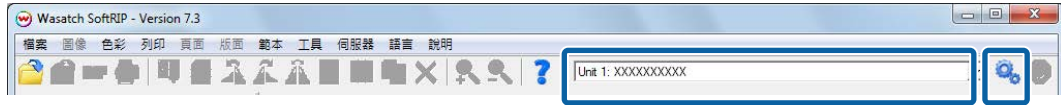
您可以按住 [Ctrl] 鍵，然後將 [Wasatch SoftRIP Version XX] 拖放至桌面來建立捷徑。

3 在 Dashboard 上，檢查您的印表機是否已經可以列印。

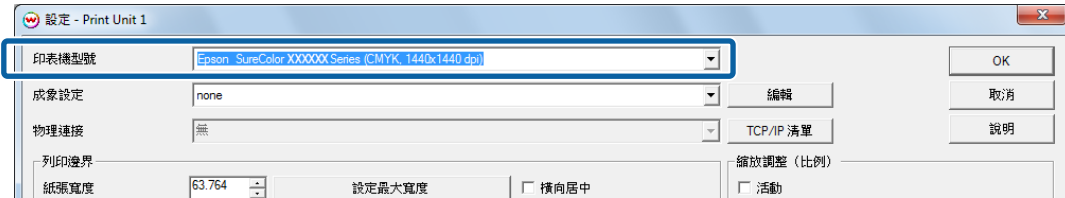
若顯示 就緒 以外的狀態，請在 [首頁] 檢查詳細資料，並且採取必要措施。若狀態不是 就緒，您無法正確進行以下設定。

列印準備

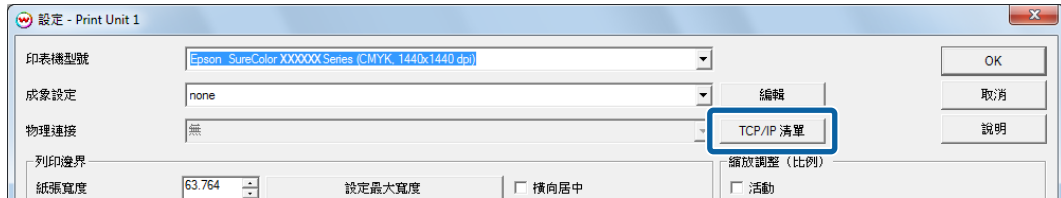
- 4 選取您印表機所指派的 Unit，然後按下 。



- 5 在 [印表機型號] 中選取印表機的機型。
按下下拉式功能表時會顯示支援的機型，然後按下 [Epson] 左側的 [+]



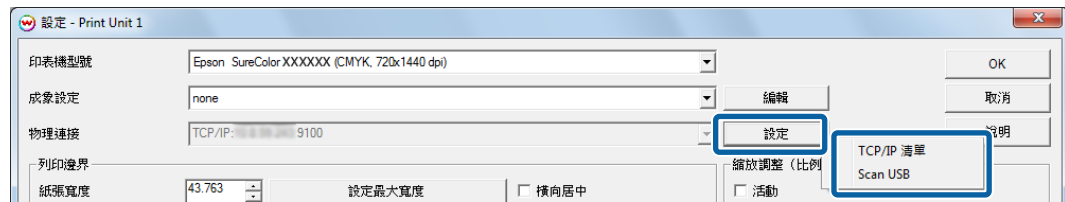
- 6 按下 [TCP/IP 清單]。



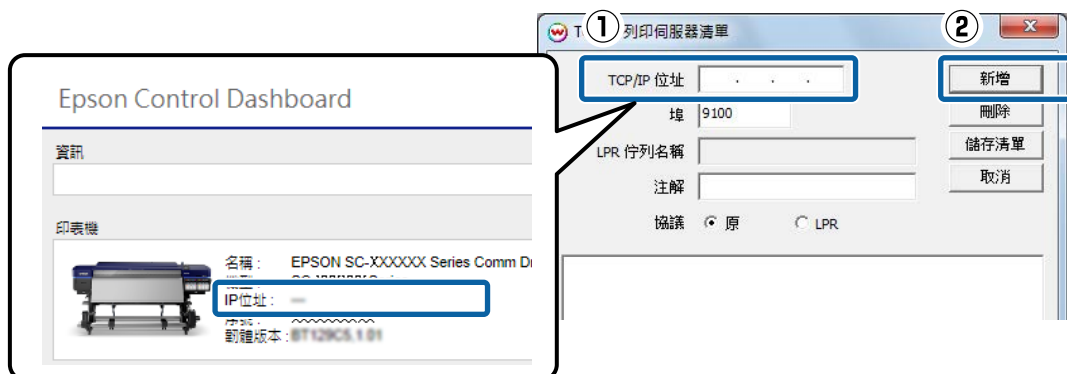
附註：

若您使用支援 USB 連線的機型，請按下 [設定] 並選取以下項目。

- 使用網路連線時：選取 [TCP/IP 清單]，然後繼續執行步驟 7。
- 使用 USB 連線時：選取 [Scan USB]，然後繼續執行步驟 9。

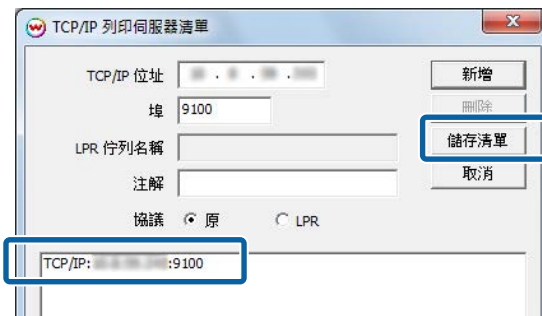


- 7 輸入您印表機的 IP 位址，然後按下 [新增]。
您可以在 Dashboard [首頁] 上查看 IP 位址。



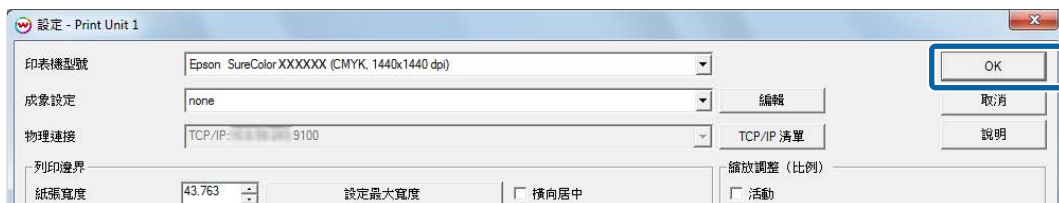
列印準備

8 確認畫面下方部分有顯示 IP 位址，然後按下 [儲存清單]。



參數會顯示在設定畫面的 [物理連接] 中。若您使用多部同機型的印表機，或是使用多種機型的印表機，請重複步驟 3 至 8 來新增所有印表機。

9 按下 [OK]。



使用 RIP 建立常用的列印模式

WASATCH SoftRIP


在 WASATCH SoftRIP 中，您可以將常用的列印模式儲存為稱作 **成象設定** 的預設。透過建立 **成象設定**，您就不需要每次都進行麻煩的印表機設定。您只要讀取列印資料並選取 **成象設定**，即可使用相同的列印模式進行列印。

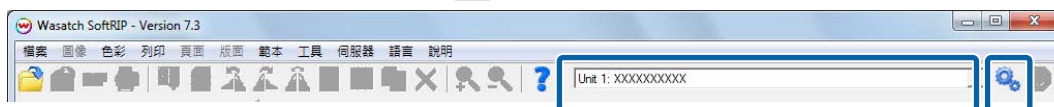
[第17頁 “建立成象設定”](#)

建立 **成象設定** 時，您還可以輕鬆建立熱文件。若您建立熱文件，您只要將列印資料拖放至熱文件 (或是熱文件的捷徑)，即可輕鬆進行列印。

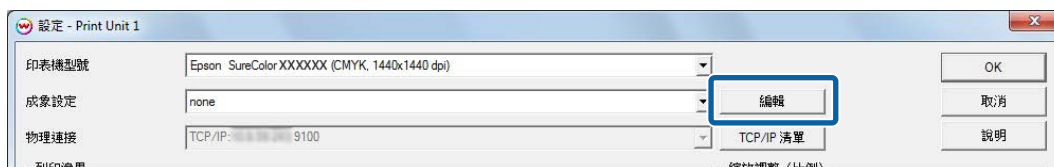
[第20頁 “建立熱文件”](#)

建立成象設定

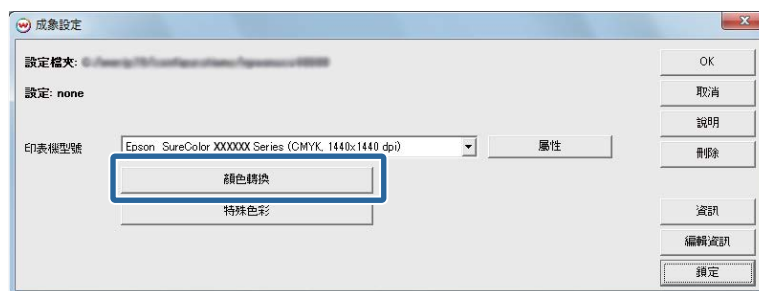
- 1 啟動 WASATCH SoftRIP。
- 2 選取您印表機所指派的 Unit，然後按下 。



- 3 按下 [編輯]



- 4 按下 [顏色轉換]。



- 5 請參閱下表，並且設定 (1) 至 (3)，然後按下 [OK]。
在一般情況下，請不要變更 (1) 至 (3) 以外的任何設定，否則會難以符合想要的色彩。

| | |
|-----|---|
| (1) | 指定設定檔內嵌至列印資料時的處理。選取此項會參考內嵌設定檔的輸入色彩。 |
| (2) | 選取 RGB 的設定檔。若您想使用廣色域進行明亮色彩列印以用於告示牌等，建議使用 AdobeRGB1998.icc。若您想要進行用於補償列印等一般列印的彩色列印，建議使用 sRGB.icc。 |

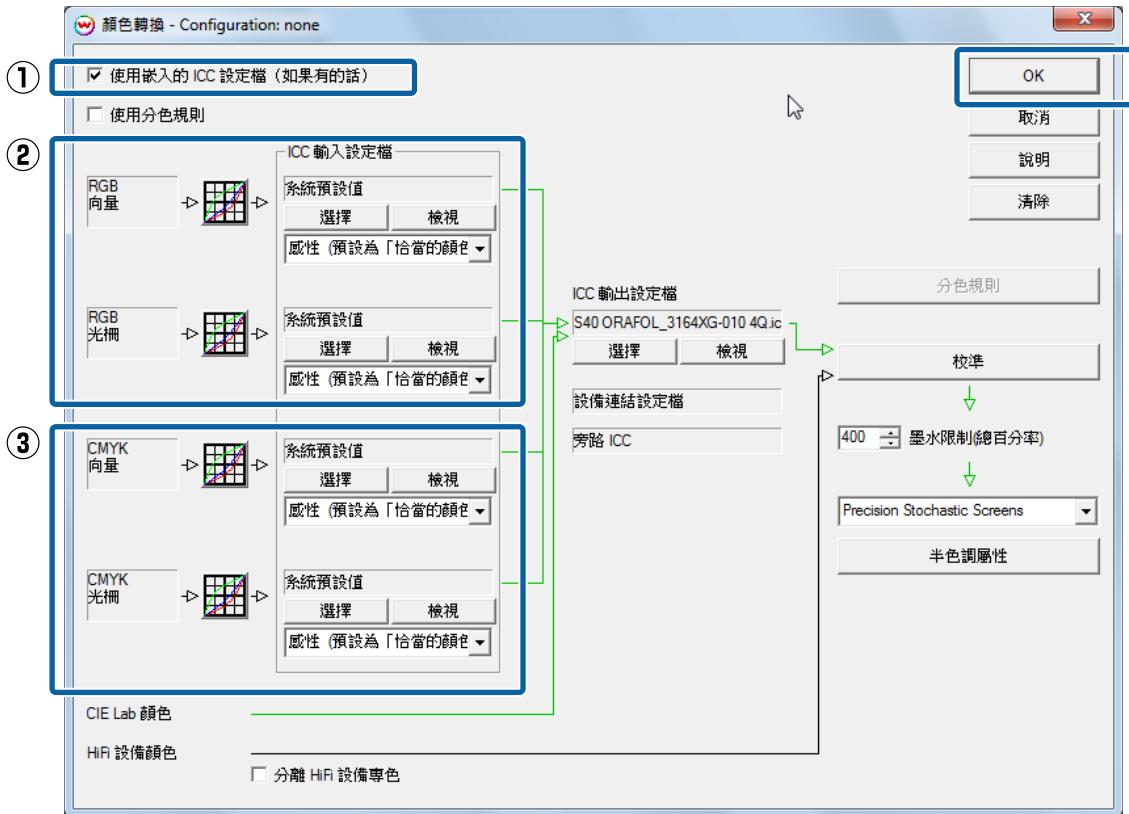
列印準備

- (3) 選取 CMYK 的設定檔。若您想使用廣色域進行明亮色彩列印以用於告示牌等，請選取 EpsonWideCMYK_Ver2.icc*。若您想要進行用於補償列印等一般列印的彩色列印，請選取 FOGRA、SWOP 或 GRACoL 等。

* 這會儲存在以下資料夾。若您找不到資料夾，請搜尋「EpsonWideCMYK」檔案。
資料夾路徑： %PUBLIC%\Documents\Epson\Control Dashboard\Profile

請參考下方，了解在影像處理軟體使用顯示色彩進行列印的設定，以及如何預先檢查列印結果。

 第29頁 “讓列印結果符合列印資料的顯示色彩”

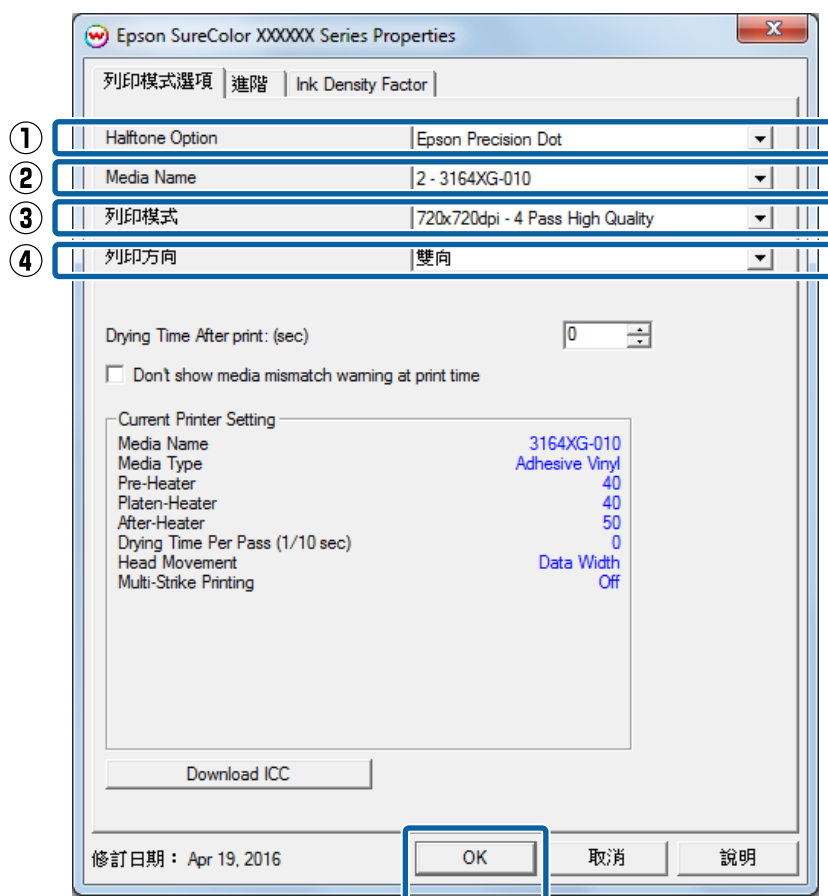


6 按下 [屬性]。



列印準備

7 設定 (1) 至 (4)，然後按下 [OK]。



- (1) 若您使用 Epson 提供的列印資訊進行列印，請務必選取 [Epson Precision Dot]。
- (2) 選取您用於列印的介質。選取與在印表機所選相同的介質設定。
- (3) 可用於在 (2) 所選之介質的模式隨即顯示。請參閱下表以了解關於 列印模式 的詳細資料。
- (4) 雖然選取 [單向 (Best Quality)] 的列印速度會變慢，但是列印品質會提高。

如何讀取 列印模式

在以下設定範例中，列印資料會以 720x1440 dpi 進行輸出處理，並且會列印 32 次。下表說明設定名稱 ① 與 ② 的意義。

720x1440dpi - 32 Pass

①

②

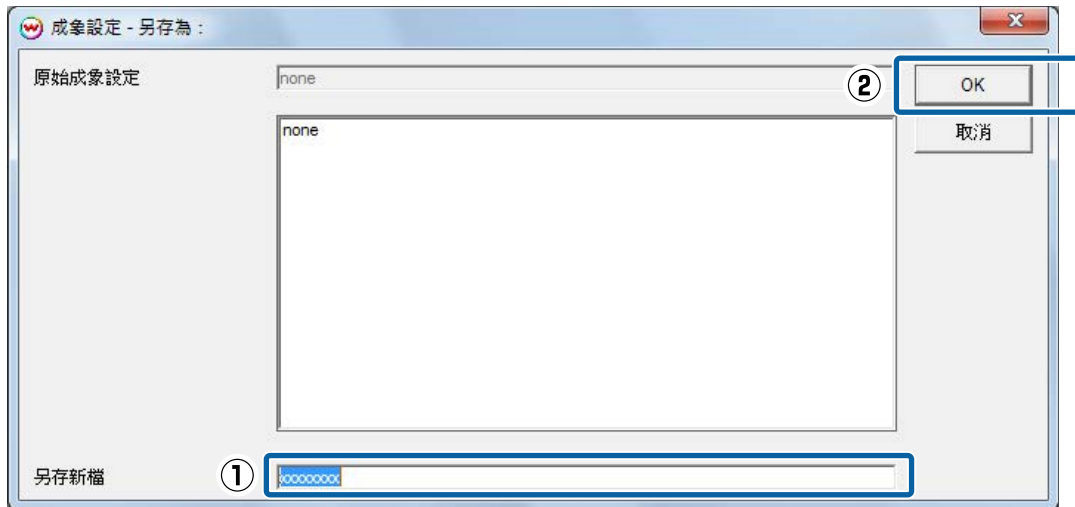
| | |
|---|---|
| ① | 這是 RIP 的解析度輸出。數值越高，列印品質越佳，但列印速度會變慢。 |
| ② | 指示列印次數 (一個間隔分隔的列印次數)。數值越高，列印品質越佳，但列印速度會變慢。根據您使用的介質，High Quality 一詞可能出現在介質名稱後。此設定有助於避免該次數設定發生濃度不均及條紋情形，但會降低列印速度。 |

列印準備

- 8 按下 [OK]。

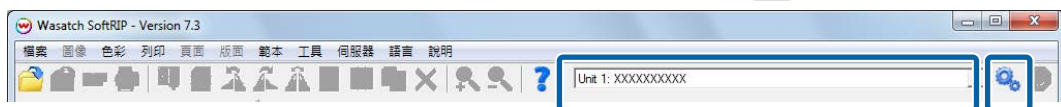


- 9 輸入想要的名稱，然後按下 [OK]。
建議使用他人在列印時能易於瞭解的名稱。

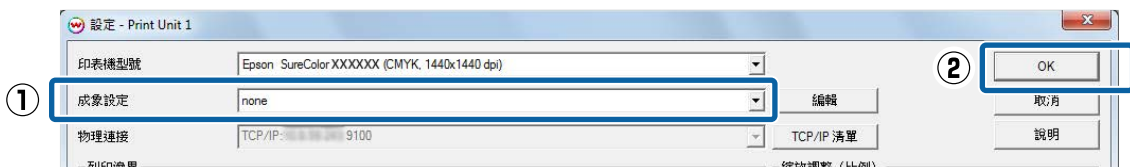


建立熱文件

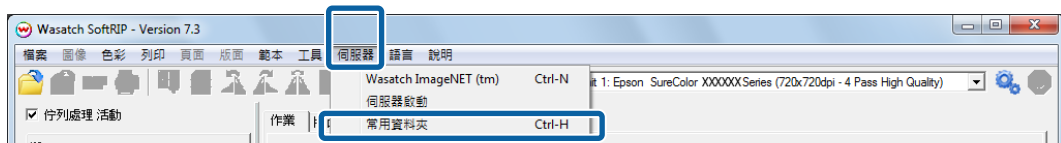
- 1 啟動 WASATCH SoftRIP。選取您印表機所指派之 Unit，然後按下 。



- 2 選取已儲存設定的 成象設定，然後按下 [OK]。



- 3 依序按下 [伺服器] - [常用資料夾]。




列印準備

4 選取 [活動]。設定 (1) 與 (2)，然後按下 [瀏覽]。



(1) 從以下項目中，選取要對列印資料進行的 RIP 處理。

| | |
|--------------|--|
| [新增到 RIP 佇列] | 僅將列印資料登錄至 RIP 佇列 清單。除非 RIP 佇列 的作業已完成，否則不會開始 RIP 處理或列印。 |
| [僅 RIP] | 僅進行 RIP 處理。除非按下  ，否則不會開始列印。 |
| [Rip 並列印] | 自動進行 RIP 處理至列印的作業。 |

(2) 列印資料會在設定時間刪除。請視需要選取此項目。

5 指定熱文件的名稱以及要儲存的位置。按下 [OK]。

建議使用他人在列印時能易於瞭解的名稱。

附註：

若您想透過網路從其他電腦進行熱文件列印，請先徵求網路管理員的同意，然後再使用以下程序建立捷徑。

- (1) 共用您想使用的熱文件。
- (2) 在 [連線網路磁碟機] 上建立捷徑。

列印操作


在本節中，我們會說明如何一次列印整份列印資料。請參閱手冊的 RIP，了解如何自動配置多個列印資料並一次全部列印，或如何新增邊界與標記並進行列印。

WASATCH SoftRIP

建議您先在預覽列印檢查列印資料，然後再進行列印。

 [第22頁 “列印列印資料同時進行檢查”](#)


不需要檢查列印資料或列印模式時，熱文件列印就十分實用。

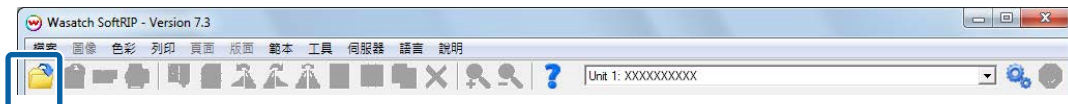
 [第23頁 “熱文件列印”](#)


列印列印資料同時進行檢查

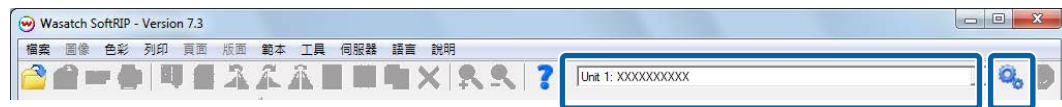
1 將介質正確裝入印表機。
請參閱 操作使用說明 (小冊子/線上手冊) 以了解裝入介質的程序。

2 啓動 WASATCH SoftRIP。

3 按下 ，然後選取列印資料。

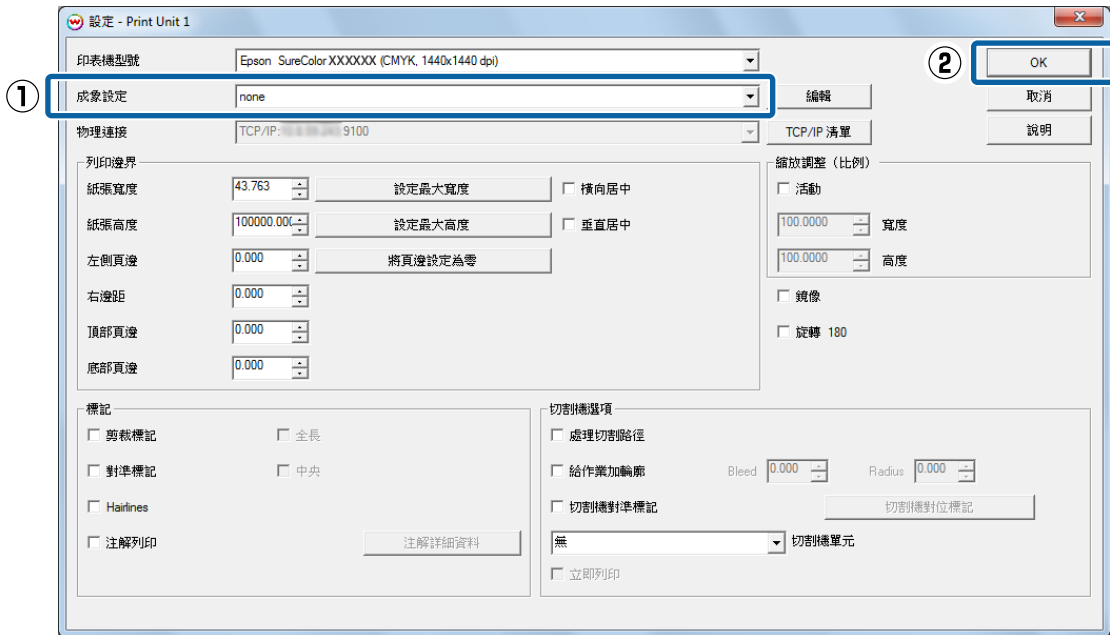


4 選取您印表機所指派的 Unit，然後按下 。



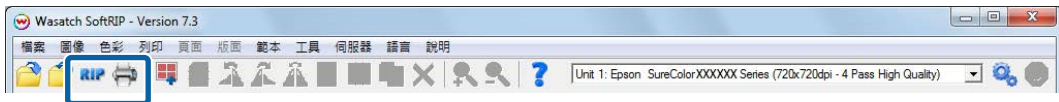
列印操作



- 5** 選取已儲存設定的 成象設定，然後按下 [OK]。
如需 [列印邊界] 與 [標記] 等各種設定的詳細資料，請參閱 [說明]。



- 6** 在 Dashboard 上，檢查您的印表機是否已經可以列印。
若顯示 就緒 以外的狀態，請在 [首頁] 檢查詳細資料，並且採取必要措施。

- 7** 按下對應您使用 RIP 進行之操作的圖示。



- 若您要繼續 RIP 處理來進行列印，請按下 .
- 若您僅要進行 RIP 處理而不立即列印，請按下 .

熱文件列印


在 WASATCH SoftRIP 中，選取使用指派至您印表機之 Unit 建立熱文件的 成象設定，即可啓用熱文件，這樣您就能同時使用最多四個熱文件。

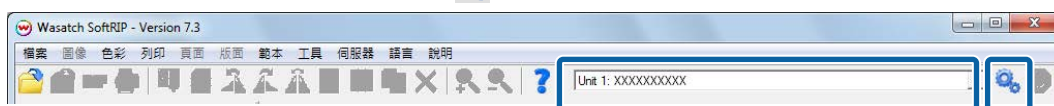
重要資訊：

進行熱文件列印時，請勿使用 RIP 進行其他操作。如果您同時進行 RIP 處理等操作，列印可能會中斷。

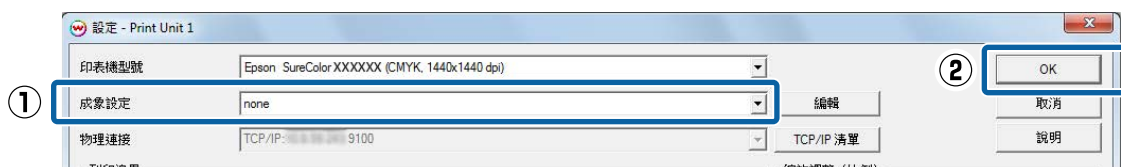
- 1** 將介質正確裝入印表機。
請參閱 操作使用說明 (小冊子/線上手冊) 以了解裝入介質的程序。
- 2** 啓動 WASATCH SoftRIP。

列印操作

- 3 選取您印表機所指派的 Unit，然後按下 。



- 4 選取建立熱文件的 [成象設定]，然後按下 [OK]。




- 5 在 Dashboard 上，檢查您的印表機是否已經可以列印。
若顯示 就緒 以外的狀態，請在 [首頁] 檢查詳細資料，並且採取必要措施。

- 6 將列印資料拖放至熱文件。
若您在建立熱文件時選取 [新增到 RIP 佇列] 或 [僅 RIP]，請視需要在 RIP 佇列 或在主畫面執行操作。

取消列印

一般來說，RIP 軟體執行列印時，會同時多工緩衝處理電腦與印表機的資料。因此，即使在電腦或印表機上取消列印，尚存於另一端的資料仍會繼續列印。

若您要完整取消列印，請使用以下步驟取消電腦及印表機兩端多工緩衝處理的資料。

- 1 按下印表機控制面板上的  按鈕，
列印隨即暫停。
- 2 取消使用 RIP 列印的工作，並保留所有後續工作。
如需設定的更多詳細資料，請參閱您使用之 RIP 的手冊。

資料已從 RIP 傳送至印表機時

無法從 RIP 取消列印。繼續執行步驟 3，在印表機上取消列印。

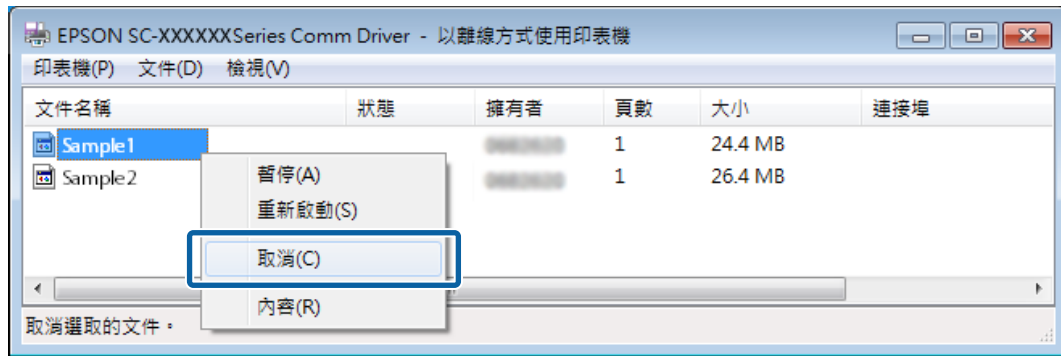
工作的資料大小較大時 (僅限 Windows)

在 Windows (尤其使用 USB 連線時) 中，工作也可能會多工緩衝處理至通訊驅動程式。

請參閱以下步驟以檢查通訊驅動程式的狀態，並取消已多工緩衝處理的工作。

- (1) 依序按下 [開始] - [裝置和印表機]。
- (2) 按下您印表機的圖示。
- (3) 以滑鼠右鍵按下您想取消列印的工作。按下 [取消]。若您想取消的工作不在清單上，表示資料已傳送至印表機。繼續執行步驟 3，在印表機上取消列印。

列印操作

**附註：**

進行以下設定，可讓列印資料不須多工緩衝處理至通訊驅動程式，直接傳送至印表機。

 [第27頁 “估計列印時間不相符 \(僅限 Windows\)”](#)

3

在印表機控制面板畫面上，選取 [Job Cancel]，然後按下 OK 按鈕。

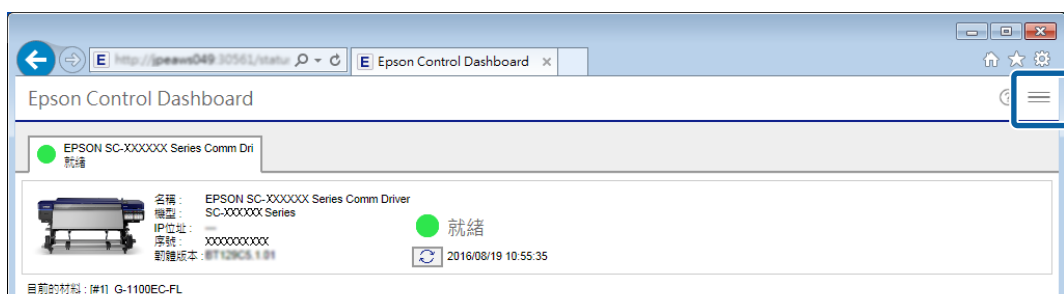
列印的工作隨即取消。工作取消後，可能需要一段時間才能再次進行列印。

疑難排解

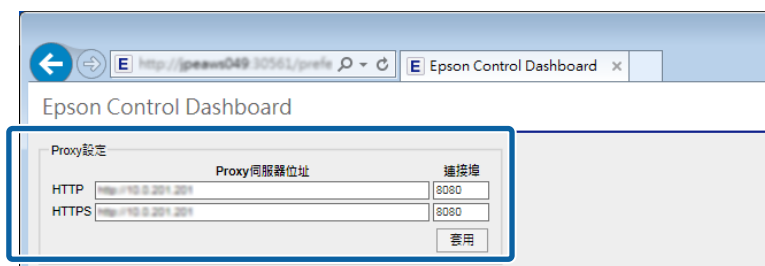
無法在 Dashboard 上下載 EMX 檔

若按下 [下載] 時顯示訊息，且無法下載 EMX 檔，請參閱以下內容。

- 1 在 Dashboard 上選取 ≡ (功能表) 中的 [偏好設定]。



- 2 檢查 [Proxy 設定] 是否正確。
與網路管理員確認 Proxy 設定的詳細資料。



若已變更設定，請重新啟動您的電腦。

註冊介質設定值失敗/匯入列印資訊失敗

請檢查以下要點。

Dashboard 上之 EMX 檔的介質設定值是否已註冊至印表機？

若僅在 Dashboard 上下載 EMX 檔，列印資訊不會自動匯入 RIP。若您要將列印資訊匯入 RIP，請先將介質設定值註冊至印表機。

[第10頁 “將介質設定值註冊至印表機”](#)

RIP 正在執行時，您是否將介質設定值寫入印表機？

若您要將介質設定值註冊至印表機，請先結束 RIP，待註冊完成後再重新啟動。由於未取得印表機的介質設定值資訊時，RIP 無法自動匯入列印資訊，因此若 Dashboard 處於離線狀態，操作將會失敗。

您是否在多部有安裝 Dashboard 的電腦上存取同一部印表機？

若您的多部電腦全部安裝 Dashboard，並且在所有電腦上註冊同一部印表機，印表機可能無法正確運作。若多部電腦共用同一部印表機，建議您僅在一部電腦上安裝 Dashboard。若您要在其他電腦上檢查狀態與介質設定，請透過遠端存取使用 Dashboard。執行以下程序，您即可遠端存取 Dashboard。

疑難排解

- 1 在您要存取 Dashboard 的另一部電腦上啟動瀏覽器。
- 2 在網址列輸入以下網址。
http://(您安裝 Dashboard 之電腦的名稱或 IP 位址):30561

估計列印時間不相符 (僅限 Windows)

若估計列印時間與實際花費時間不相符，請在通訊驅動程式中進行以下設定。

完成這項設定後，列印資料會直接從 RIP 傳送至印表機。

重要資訊：

若您變更此項設定，印字頭可能會在列印時停止及移動，而且列印可能會中斷。若列印中斷，中斷前後的色彩可能會改變。

- 1 在開始功能表的 [裝置和印表機] 中以滑鼠右鍵按下您印表機的圖示。選取 [印表機內容]。
- 2 在 [進階] 標籤中，選取 [直接列印到印表機] 多工緩衝處理方法。



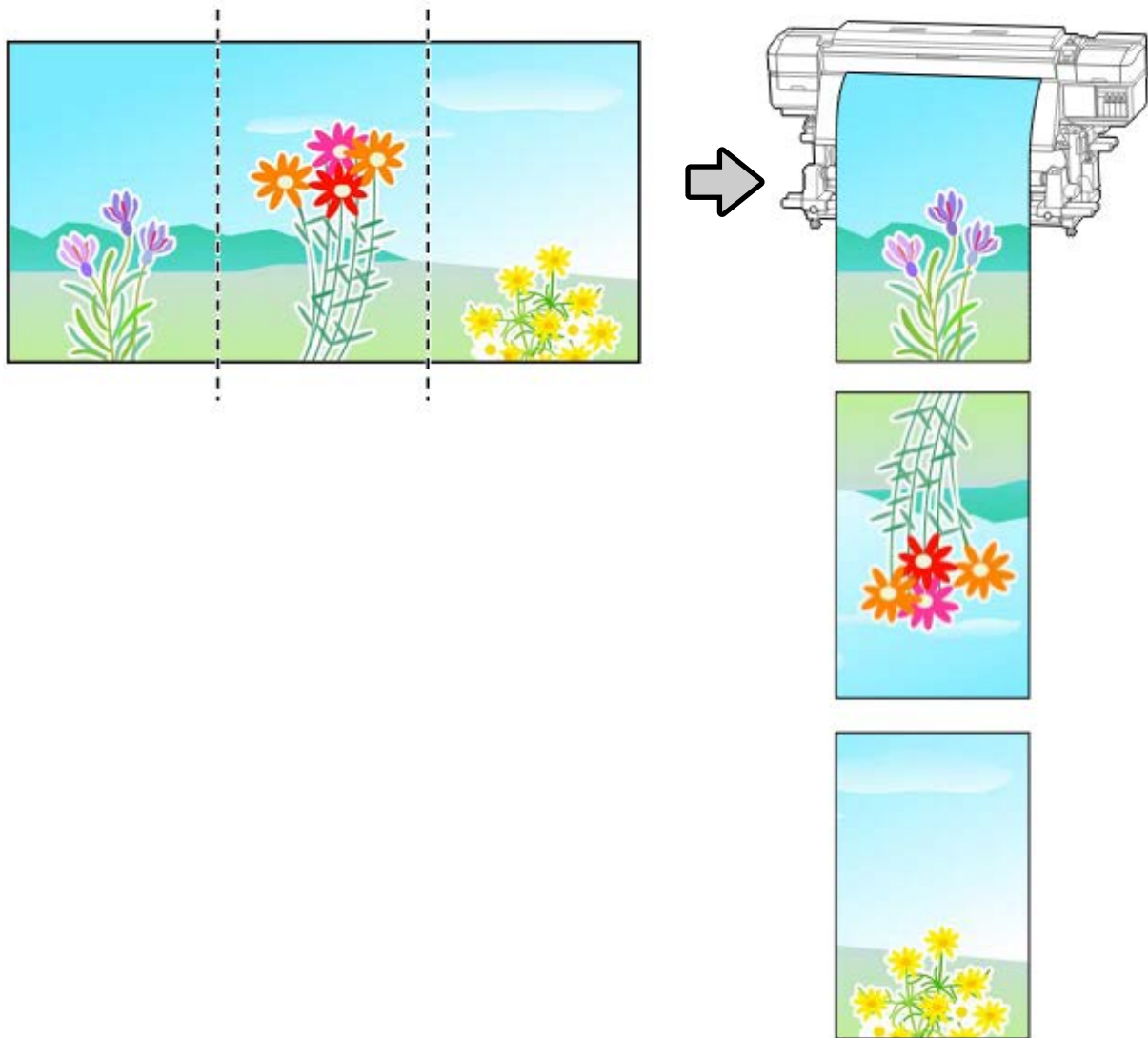
頁面之間有明顯縫隙

若您將影像分割為多張頁面，並將頁面交替垂直翻轉列印，如圖所示，頁面聯結處的縫隙會較不明顯。


並排列印 (或鑲板列印)

請參閱以下使用 RIP 進行並排列印的內容，了解分割影像以交替垂直翻轉列印的程序。

WASATCH SoftRIP [第28頁](#) “WASATCH SoftRIP”



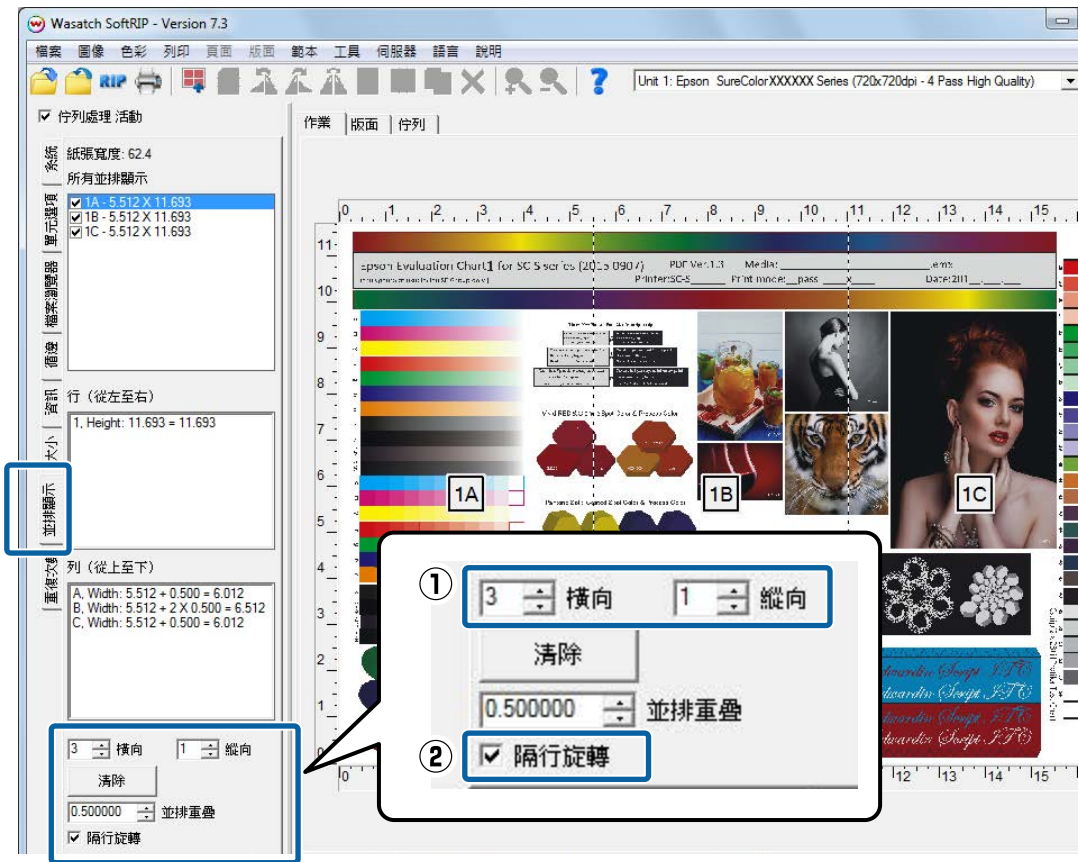
WASATCH SoftRIP

1 啓動 WASATCH SoftRIP。按下 ，然後選取列印資料。



疑難排解

- 2 選取 [並排顯示] 標籤。在 (1) 進行分割設定，然後選取 (2)。
請參閱手冊，查閱 RIP 在各種設定的詳細資料。



完成設定後，請選取 成象設定，然後列印。

讓列印結果符合列印資料的顯示色彩

您需要讓影像處理軟體 (Adobe Photoshop、Adobe Illustrator 等) 的設定符合 RIP 設定檔的設定，才能以您期望的色彩列印出列印資料。根據您的目的，使用以下其中一種方法進行設定。

附註：

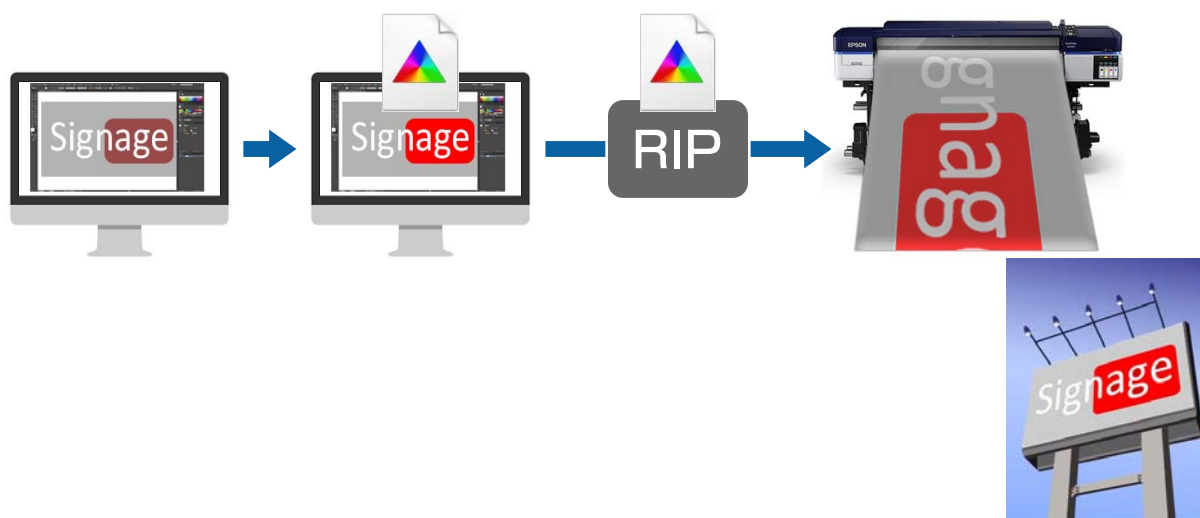
我們建議進行螢幕比對 (畫面的色彩管理)，讓列印色彩盡可能接近電腦畫面上顯示的色彩。請參閱手冊，查閱電腦與螢幕的詳細資料。

預先在畫面上使用廣色域設定檔檢查列印結果

您可以使用 Epson 提供的廣色域設定檔 (EpsonWideCMYK_Ver2.icc)，利用比一般列印色彩更廣的色域進行列印。當您想要進行如用於告示牌的明亮色彩列印，建議使用這些設定。進行以下設定，以在列印前檢查列印結果。

疑難排解

🔗 第30頁 “預先在畫面上使用廣色域設定檔檢查列印結果”



讓您的列印結果符合影像處理軟體中顯示的色彩

若您想要列印出完全符合使用影像處理軟體調整的顯示色彩，或是您正在列印設定檔內嵌型資料，請使用以下程序以統一 RIP 的輸入色彩設定與影像處理軟體的設定。

🔗 第31頁 “讓您的列印結果符合影像處理軟體中顯示的色彩”



預先在畫面上使用廣色域設定檔檢查列印結果

在本節中，我們會說明如何在不變更 工作空間 的設定下，變更列印資料的預覽顯示色彩以檢查列印結果。以下說明所使用的範例為在 Windows 7 環境下使用的 Adobe Illustrator CC(2015)。

附註：

在步驟 4 選取您想要的輸入設定檔時，若您已在使用的 RIP 中將設定檔設為 EpsonWideCMYK_Ver2 以外的項目，您此時也能檢查列印資料。

- 1 在以下資料夾中，以滑鼠右鍵按下廣色域列印的 Epson 特殊設定檔 (EpsonWideCMYK_Ver2.icc)。選取 [安裝]。

%PUBLIC%\Documents\Epson\Control Dashboard\Profile

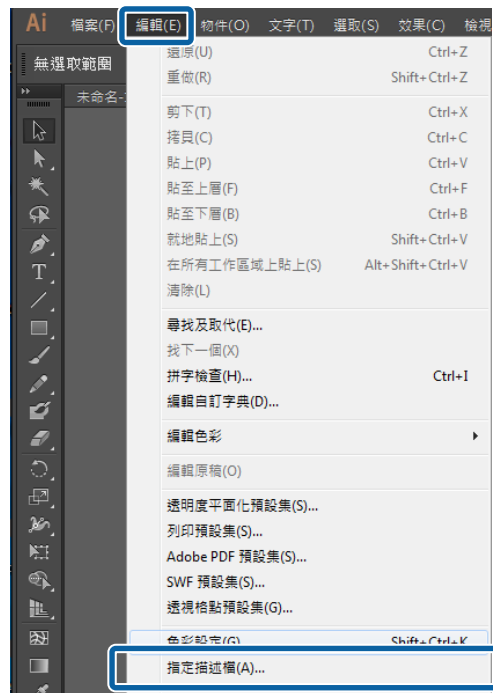
疑難排解

附註：

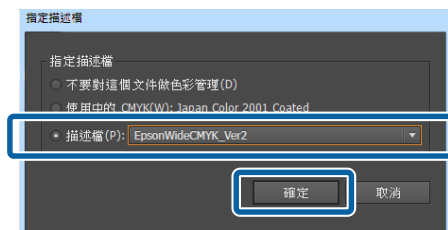
- ❑ 若您找不到資料夾，請搜尋「EpsonWideCMYK」設定檔。
- ❑ 在 Mac OS X，請將 EpsonWideCMYK_Ver2.icc 複製至以下資料夾。
來源：[資源庫] - [Caches] - [Epson] - [Epson Control Dashboard] - [Profile]
目標：[資源庫] - [ColorSync] - [Profile]

2 啓動 Adobe Illustrator 並開啓列印資料。

3 依序按下 [編輯] - [指定描述檔]。



4 在 [描述檔] 中選取 [EpsonWideCMYK_Ver2.icc]，然後按下 [確定]。



此更新會套用至預覽中的顯示色彩。完成檢查後，建議您結束 Adobe Illustrator 時不要儲存列印資料。若您儲存變更，列印資料的色彩輸入設定就會改變。

讓您的列印結果符合影像處理軟體中顯示的色彩

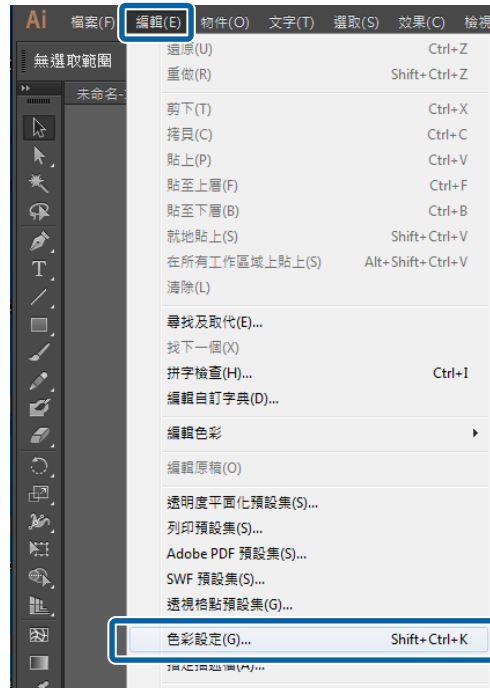
請使用以下程序來檢查影像處理軟體的顯示色彩，並統一 RIP 的色彩輸入設定。

疑難排解

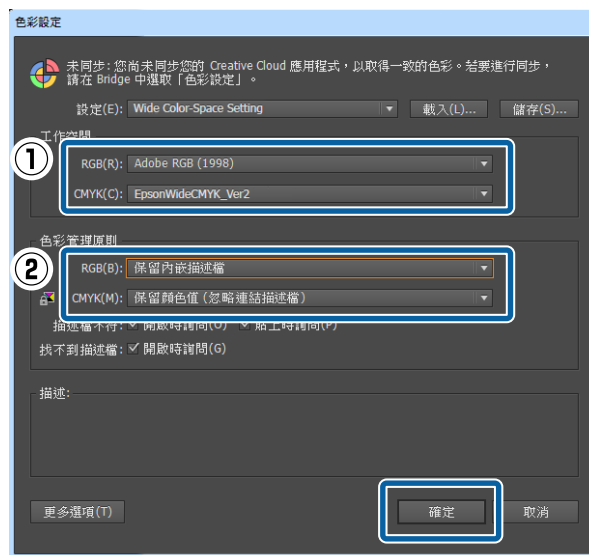
如何在影像處理軟體中檢查設定

在本節中，在我們說明中所使用的範例為在 Windows 7 環境下使用的 Adobe Illustrator CC(2015)。

- 1 啓動 Adobe Illustrator。依序按下 [編輯] - [色彩設定]。



- 2 在 (1) 與 (2) 檢查 RGB 與 CMYK 的設定，然後按下 [確定]。




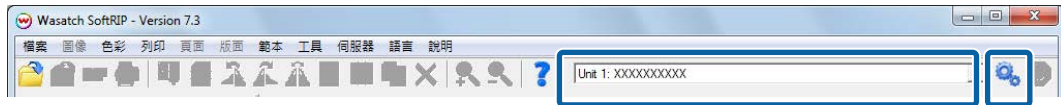
如何變更 RIP 的輸入色彩設定

WASATCH SoftRIP

使用以下程序來變更建立 成象設定 時設定的設定檔。

疑難排解

- 1 啟動 WASATCH SoftRIP。選取您印表機所指派的 Unit，按下 。



- 2 選取已儲存設定的 [成象設定]，然後按下 [編輯]。

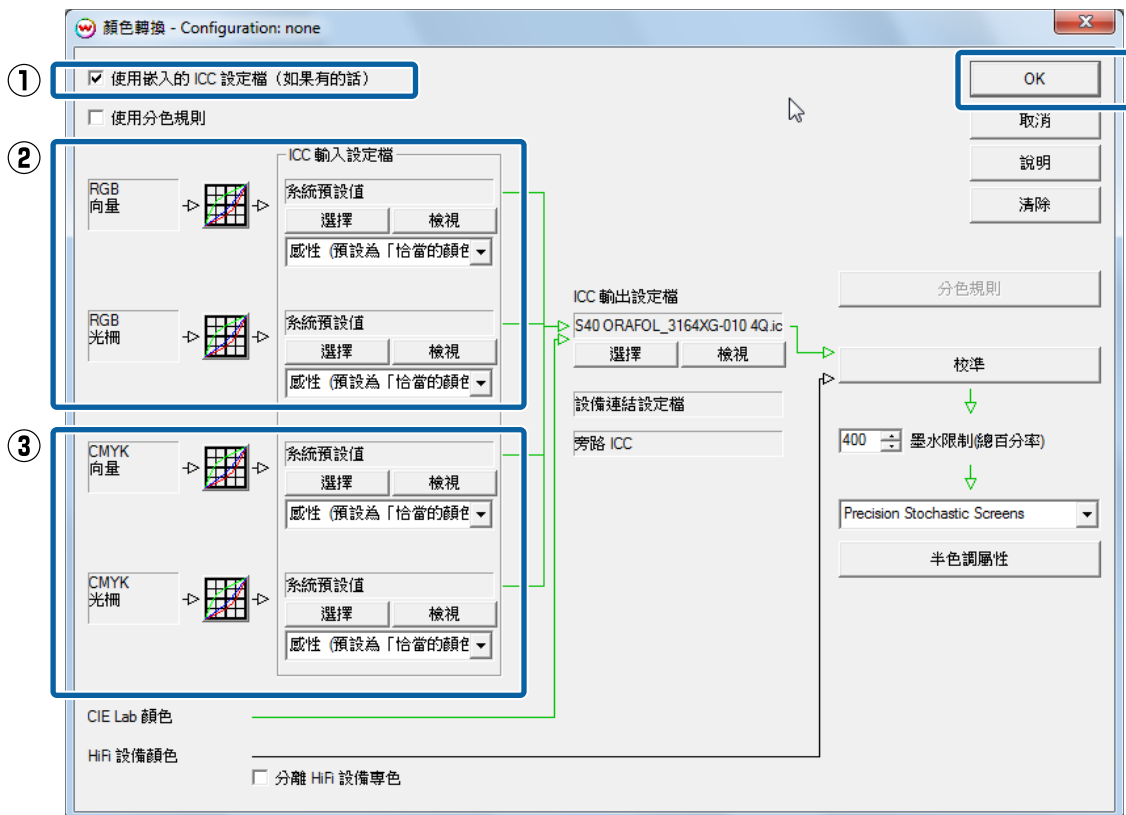


- 3 按下 [顏色轉換]。



- 4 請參閱下表，並且設定 (1) 至 (3)，然後按下 [OK]。

在一般情況下，請不要變更 (1) 至 (3) 以外的任何設定，否則會難以符合想要的色彩。



- (1) 僅於在 [色彩管理原則] 中選取 [保留內嵌描述檔] 時選取此項。

疑難排解

| | |
|-----|------------------------------|
| (2) | 在 [工作空間] 選取在 [RGB] 中選取的設定檔。 |
| (3) | 在 [工作空間] 選取在 [CMYK] 中選取的設定檔。 |