



Epson Projector Content Manager操作說明書

Epson Projector Content Manager 軟體簡介	3
Epson Projector Content Manager 功能	4
初次設定軟體	5
安裝軟體	6
系統需求	6
安裝 Epson Projector Content Manager 軟體	6
編輯及匯出播放清單	7
播放清單編輯	8
播放清單的支援檔案類型	8
轉換影片檔案	9
影片轉換的支援檔案類型	9
將播放清單儲存至專案	9
將效果新增至播放清單	14
自訂播放清單的形狀效果濾鏡	14
排程播放清單	17
將專案匯出至外部儲存裝置	19
解決問題	20
解決 Epson Projector Content Manager 問題	21
畫面摘要	22
主畫面	23
專案畫面	24
專案畫面 - 播放清單標籤	24
效果設定畫面	25

專案畫面 - 形狀濾鏡標籤	26
專案畫面 - 時間表標籤	27

附錄 **29**

更新及解除安裝軟體	30
取得軟體的最新版本	30
解除安裝 Epson Projector Content Manager 軟體 (Windows 7)	30
解除安裝 Epson Projector Content Manager 軟體 (Windows 8.1/Windows 10)	30
注意	31
版權通告	31
關於符號	31
通告	31
著作權歸屬	31

Epson Projector Content Manager 軟體簡介

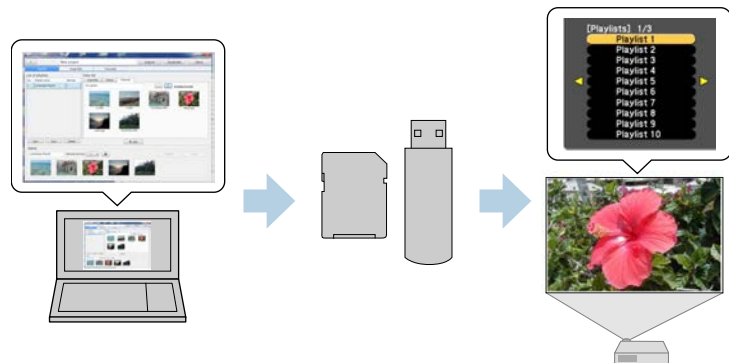
請參閱本處資訊，瞭解有關 Epson Projector Content Manager 軟體的詳細資訊。

▶ 相關連結

- "Epson Projector Content Manager 功能" [p.4](#)

Epson Projector Content Manager 軟體可讓您將影像和影片新增至播放清單，並儲存至外部儲存裝置。將儲存裝置插入投影機後，即可輕鬆投影播放清單內容，無須使用纜線連接。

- "排程播放清單" p.17



根據投影機而定，支援的儲存裝置可能不同。如需詳細資訊，請參閱投影機的 *使用說明書*。

您可視需要使用各種播放清單控制功能。

- 將效果新增至播放清單
您可將間隔、轉場、循環播放、亮度、顏色及形狀效果濾鏡等效果新增至播放清單。您也可以自訂形狀效果濾鏡。
- 排程播放清單
您可指定各播放清單的開始及結束時間。已排程的播放清單會自動開始。當您想定期重複播放相同播放清單時，此功能相當實用。
- 同時播放
您可在多台投影機上同時播放相同播放清單。



此功能僅適用於支援機型。如需詳細資訊，請參閱投影機的 *使用說明書*。

▶ 相關連結

- "將播放清單儲存至專案" p.9
- "將效果新增至播放清單" p.14

初次設定軟體

請依照下列說明安裝 Epson Projector Content Manager 軟體。

▶ 相關連結

- ["安裝軟體" p.6](#)

檢查執行軟體所需的系統需求，然後安裝軟體。



- 所選擇的安裝語言如果和作業系統使用的語言不同，螢幕可能就無法正常顯示。

▶ 相關連結

- "系統需求" p.6
- "安裝 Epson Projector Content Manager 軟體" p.6

系統需求

您的電腦必須符合下列系統需求，才能使用 Epson Projector Content Manager 軟體。

作業系統	Windows 7 <ul style="list-style-type: none"> • Ultimate (32 及 64 位元) • Enterprise (32 及 64 位元) • Professional (32 及 64 位元) • Home Premium (32 及 64 位元) • Home Basic (32 位元)
	Windows 8.1 <ul style="list-style-type: none"> • Windows 8.1 (32 及 64 位元) • Windows 8.1 Pro (32 及 64 位元) • Windows 8.1 Enterprise (32 及 64 位元)
	Windows 10 <ul style="list-style-type: none"> • Windows 10 Home (32 及 64 位元) • Windows 10 Pro (32 及 64 位元) • Windows 10 Enterprise (32 及 64 位元)
CPU	Intel Core i5 或以上 (建議 Intel Core i7 或以上)
記憶體	2 GB 或以上 (建議 16GB 或以上)

硬碟空間	2 GB 或以上
顯示器	解析度介於 1280 × 800 或 1366 × 768 (WXGA) 至 1920 × 1200 (WUXGA) 32 位元色彩或以上

安裝 Epson Projector Content Manager 軟體

將 Epson Projector Content Manager 軟體下載並安裝至您的電腦。

請瀏覽 <http://www.epson.com> 以下載最新版的 Epson Projector Content Manager 軟體。



- 您必須具有管理員權限才能安裝 Epson Projector Content Manager 軟體。
- 您必須先安裝 Microsoft .NET Framework 4.5，才能安裝 Epson Projector Content Manager 軟體。

- 1** 下載最新版的 Epson Projector Content Manager 軟體。
- 2** 按兩下 **EPCM_Setup.exe** 啟動安裝程式。
- 3** 按照畫面指示操作。

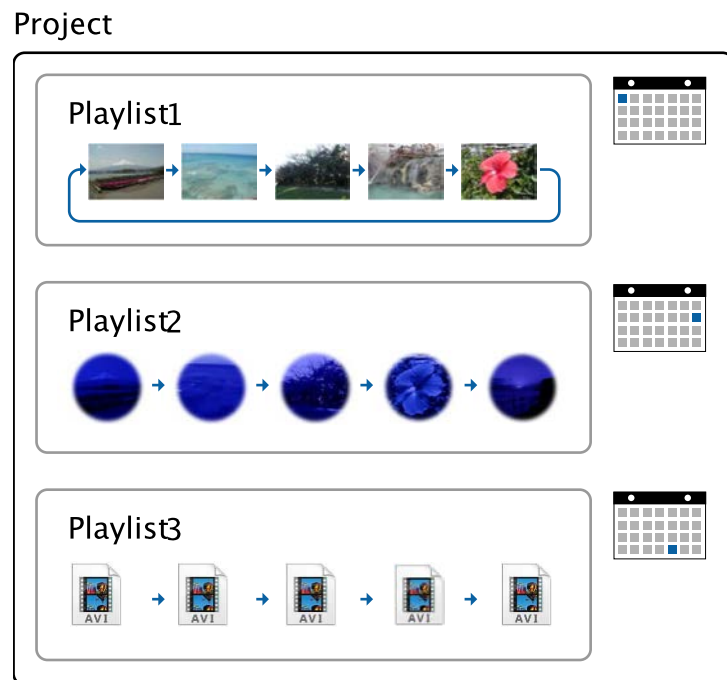
編輯及匯出播放清單

請依照下列說明編輯播放清單，並將其匯出至外部儲存裝置。您接著可將裝置插入投影機，並從該裝置投影播放清單。

▶ 相關連結

- "播放清單編輯" [p.8](#)
- "將專案匯出至外部儲存裝置" [p.19](#)


您可合併您所喜歡的影像和影片，建立專屬播放清單。您也可以將效果新增至播放清單，並排定播放時間。多個已排程播放清單可儲存至一個專案。



▶▶ 相關連結

- "播放清單的支援檔案類型" p.8
- "轉換影片檔案" p.9
- "將播放清單儲存至專案" p.9
- "將效果新增至播放清單" p.14
- "排程播放清單" p.17

檔案內容	檔案類型 (副檔名)	詳細資料
影像	.jpg	請確認檔案不是： • CMYK 格式 • 逐行格式 • 高壓縮 • 8192 × 8192 以上解析度
	.bmp	請確認檔案不是： • 1280 × 800 以上解析度
	.gif	請確認檔案不是： • 1280 × 800 以上解析度 • 動畫 • 隔行
	.png	請確認檔案不是： • 1280 × 800 以上解析度 • 隔行
電影	.avi (Motion JPEG)	僅支援 AVI 1.0。 請確認檔案不是： • 以 LPCM 以外的音頻轉碼器儲存 • 1280 × 800 以上解析度 • 320 × 240 以下解析度 • 大於 2 GB

 如果您的影片檔案類型不受支援，您可使用 Epson Projector Content Manager 軟體將檔案轉換成支援的檔案類型。

▶▶ 相關連結

- "轉換影片檔案" p.9

播放清單的支援檔案類型

您可在播放清單使用以下檔案類型。

轉換影片檔案

如果您的影片檔案類型不受支援，您可將檔案轉換成支援的檔案類型。

- 1** 啓動 Epson Projector Content Manager 軟體。
 - Windows 7：按一下開始，依序選擇程式集 (或所有程式)、**EPSON Projector**，然後按一下 **Epson Projector Content Manager Ver.X.XX**。
 - Windows 8.1：瀏覽至應用程式畫面並選擇 **Epson Projector Content Manager Ver.X.XX**。
 - Windows 10：選擇開始、**EPSON Projector**，然後選擇 **Epson Projector Content Manager Ver.X.XX**。
- 2** 選擇視頻轉換標籤。
- 3** 拖放目標影片檔案、指定影像品質設定及輸出路徑，然後按一下啓動按鈕。
轉換程序隨即開始。

轉換完成時，輸出檔案會儲存至您選擇的位置。

» 相關連結

- "影片轉換的支援檔案類型" [p.9](#)

影片轉換的支援檔案類型

您可將以下影片檔案類型轉換成支援的類型。

影片檔案格式	檔案類型 (副檔名)	詳細資料
MP4	.mp4 (MPEG-4 ASP、H.264/MPEG-4 AVC *)	請確認檔案不是： <ul style="list-style-type: none"> • 以 MPEG-4、AAC-LC 或 LPCM 以外的音頻轉碼器儲存 • 1920 × 1080 以上解析度 • 320 × 240 以下解析度 • 大於 30 fps
WMV	.wmv (WMV9)	請確認檔案不是： <ul style="list-style-type: none"> • 以 WMA9 以外的音頻轉碼器儲存 • 1920 × 1080 以上解析度 • 320 × 240 以下解析度 • 大於 30 fps

* 支援高設定檔版本或更早版本。



- 如果影片檔案僅包含聲音資料，則轉換會失敗。
- 不支援 Windows Media Player 12 無法播放的檔案。
- 如果輸入檔案解析度高於 1280 × 800，輸出檔案的大小會重新調整以符合解析度。
- 如果輸出檔案大小超過 2 GB，輸出檔案會分割成多個檔案。

將播放清單儲存至專案

您可建立播放清單，並將其儲存至可匯出至外部儲存裝置的專案。

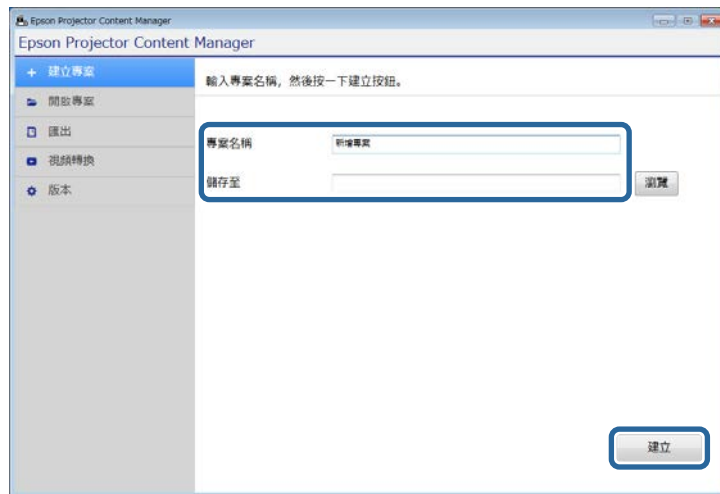
- 1** 啓動 Epson Projector Content Manager 軟體。
 - Windows 7：按一下開始，依序選擇程式集 (或所有程式)、**EPSON Projector**，然後按一下 **Epson Projector Content Manager Ver.X.XX**。
 - Windows 8.1：瀏覽至應用程式畫面並選擇 **Epson Projector Content Manager Ver.X.XX**。

- Windows 10：選擇開始、EPSON Projector，然後選擇 Epson Projector Content Manager Ver.X.XX。

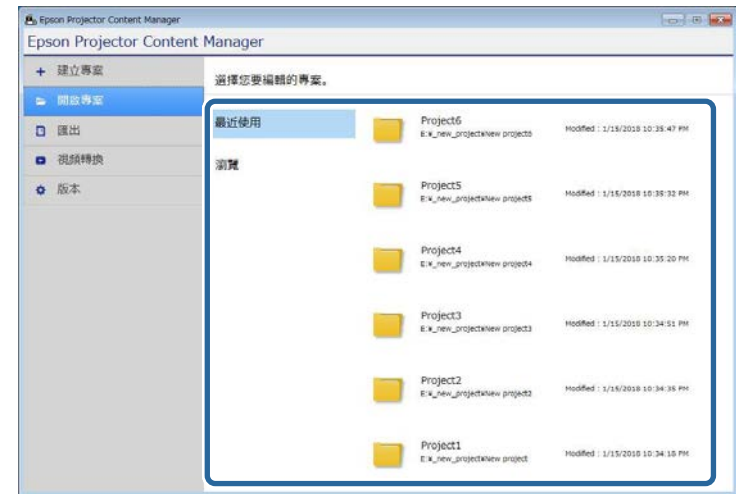
主畫面會顯示。

2 執行下列任一操作：

- 如果是第一次建立專案，請在建立專案標籤中輸入專案名稱並指定儲存位置，然後按一下建立按鈕。





- 如果要選擇先前建立的專案，請選擇開啟專案標籤，然後透過瀏覽資料夾或使用最近使用的專案清單來選擇專案。





專案畫面會隨即顯示。

3 選擇含有您要新增至播放清單之影像或影片檔案的資料夾。

- 若要新增影像，請在資料清單區域的圖像標籤中按一下 ，然後選擇資料夾。

- 若要新增影片，請切換至視頻標籤、按一下  並選擇資料夾。



 在按一下  後顯示的選擇資料夾畫面中，只會顯示資料夾；您無法看見資料夾中的任何檔案。


- 若要檢視有關支援檔案類型的資訊，請將滑鼠指標移到可用格式上方。

資料夾中儲存的所有影像或影片會顯示在資料清單區域中。

- 在資料清單區域中，選擇圖像標籤中的影像或視頻標籤中的影片，然後按一下新增按鈕將其新增至播放清單。





選取的檔案會顯示在詳細資訊區域中。

 按一下註冊按鈕後，選取的檔案將會列在資料清單區域的已匯入標籤中。

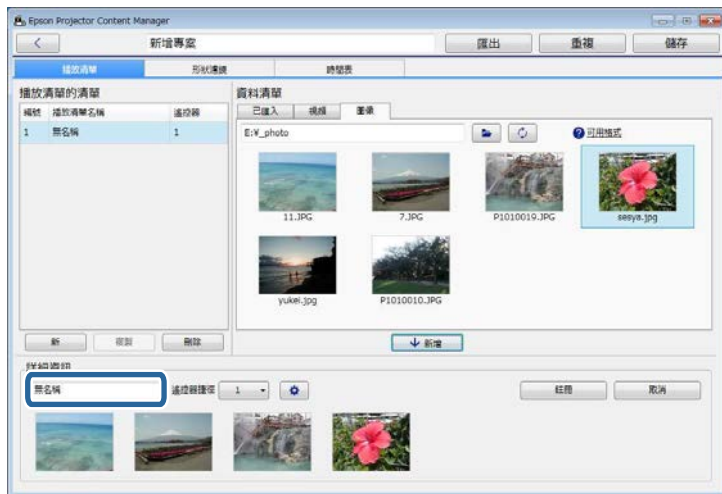
- 您也可以透過拖放方式將檔案新增至播放清單。

- 視需要重複步驟 3 與 4，以新增更多檔案。

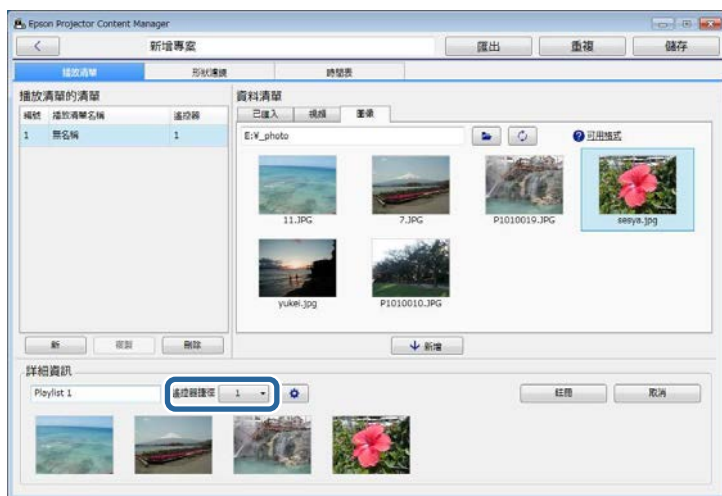
 若要變更播放清單中的檔案顯示順序，請依序將其拖放至詳細資訊區域中。

- 若要從播放清單刪除檔案，請將滑鼠指標移到檔案上方，然後按一下檔案上顯示的 。

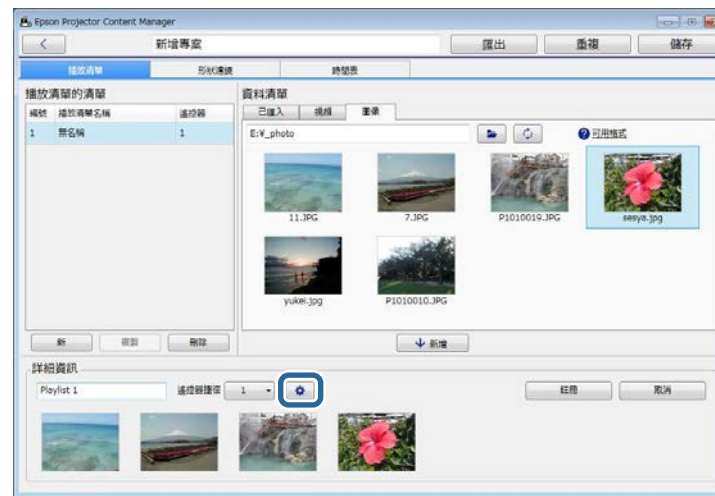
6 在詳細資訊區域中視需要編輯播放清單名稱。



7 如果您想將特定數字指派至播放清單，您可在遙控器捷徑設定中選擇。如此只要按下投影機遙控器上的對應數字鈕，就能直接啟動播放清單。

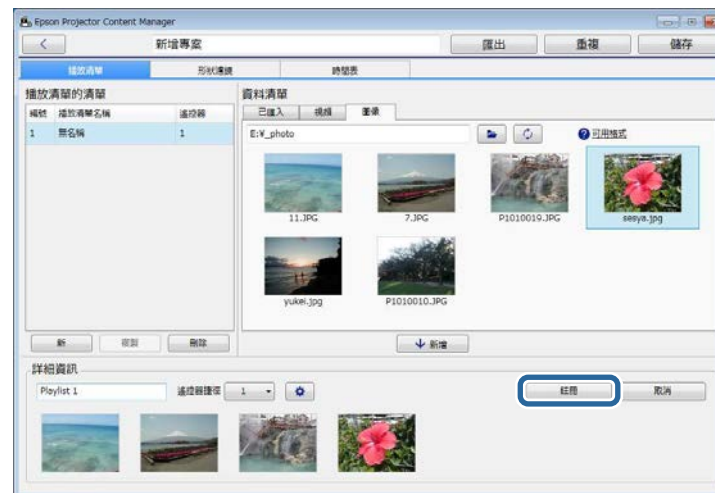


8 按一下  顯示效果設定畫面，並將效果新增至播放清單。

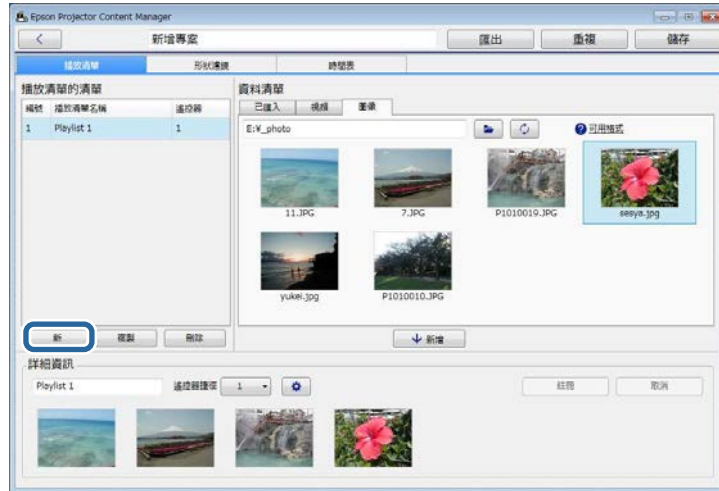



9 按一下效果設定畫面中的確定，將效果設定反映至播放清單。

10 按一下註冊按鈕儲存播放清單。

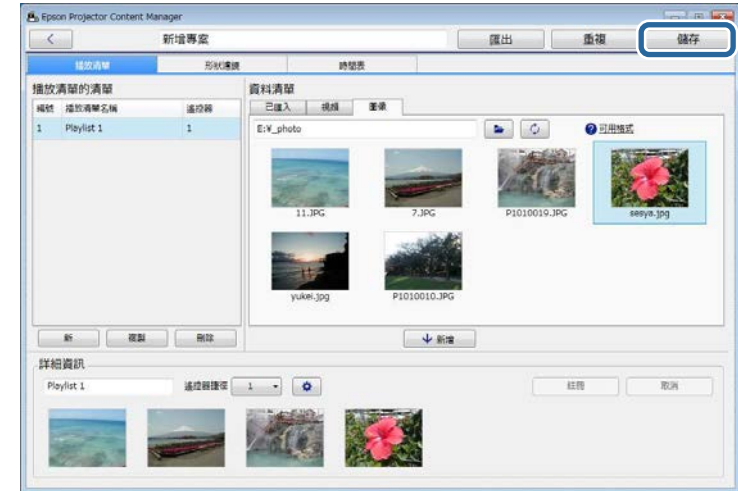


11 如果您想建立多個播放清單並將其新增至相同專案，請按一下新按鈕以新增播放清單。針對您建立的每個播放清單，重複步驟 3 至 10。



 您可依序將播放清單拖放至播放清單的清單區域，即可在專案中重新排序播放清單。

12 完成專案中所有播放清單的新增及編輯作業時，按一下儲存按鈕以儲存專案。




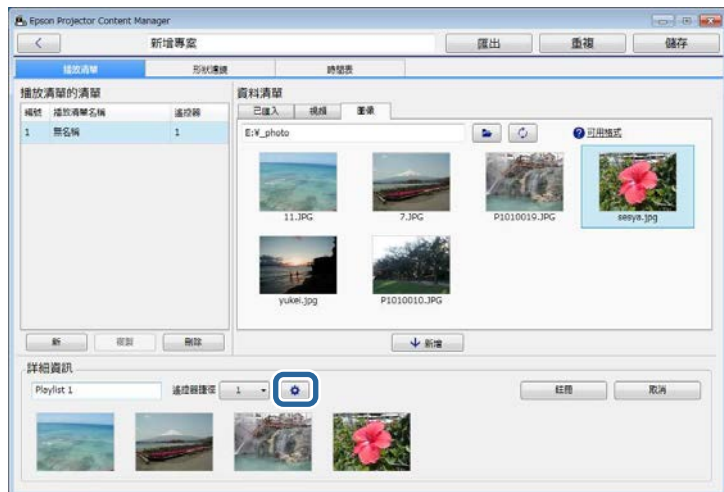
專案會隨即儲存且您會回到主畫面。

▶▶ 相關連結

- "播放清單的支援檔案類型" p.8
- "專案畫面" p.24
- "效果設定畫面" p.25
- "將效果新增至播放清單" p.14
- "排程播放清單" p.17

將效果新增至播放清單

您可在效果設定畫面中選擇播放清單的效果。若要顯示效果設定畫面，請按一下專案畫面上的 。



▶ 相關連結

- "自訂播放清單的形狀效果濾鏡" [p.14](#)
- "效果設定畫面" [p.25](#)

自訂播放清單的形狀效果濾鏡

您可使用影像作為形狀效果濾鏡，並將其新增至播放清單。

- 1** 在主畫面中選擇開啓專案標籤。
- 2** 透過瀏覽資料夾或使用最近使用的專案清單，選擇您要的專案。

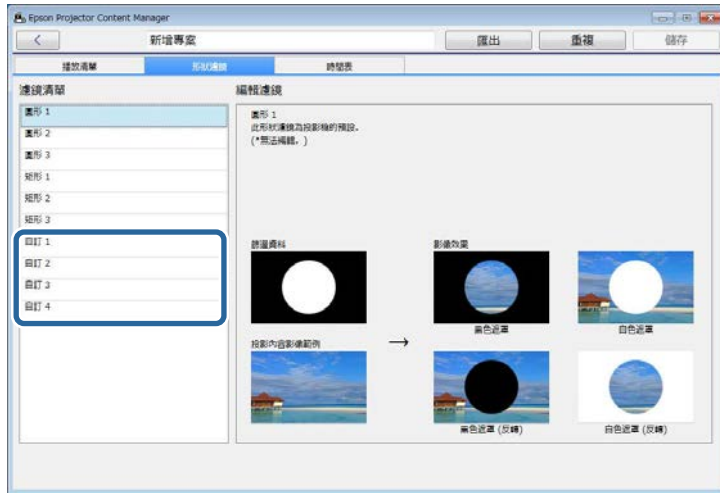
- 3** 選擇形狀濾鏡標籤。



- 4** 在濾鏡清單區域中，選擇自訂 1 至自訂 4 的其中一個濾鏡。



您無法編輯標準濾鏡，例如圓形 1 至圓形 3 及矩形 1 至矩形 3。



5 按一下瀏覽按鈕，並選擇您要作為形狀效果濾鏡的影像檔案。



範例效果影像會顯示。

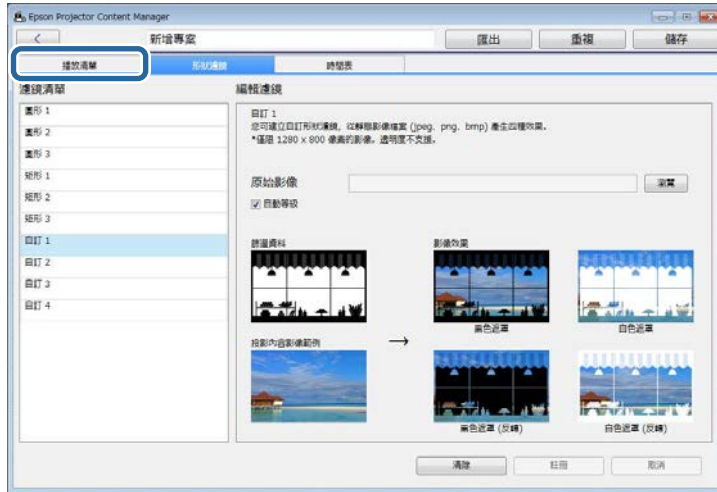



- 您可使用 jpeg、png 或 bmp 檔案格式。
- 僅支援 1280 × 800 像素的影像。

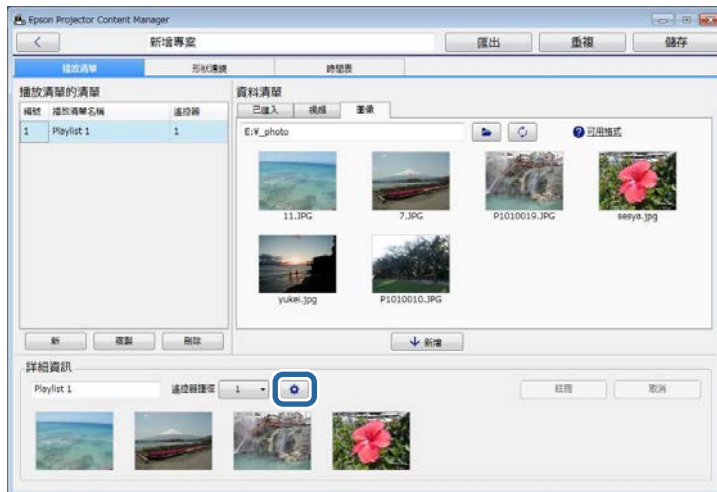
6 按一下註冊按鈕，將形狀效果濾鏡設定儲存為濾鏡清單中的自訂濾鏡。



7 選擇播放清單標籤，並選擇播放清單。



8 按一下 。



效果設定畫面會隨即顯示。

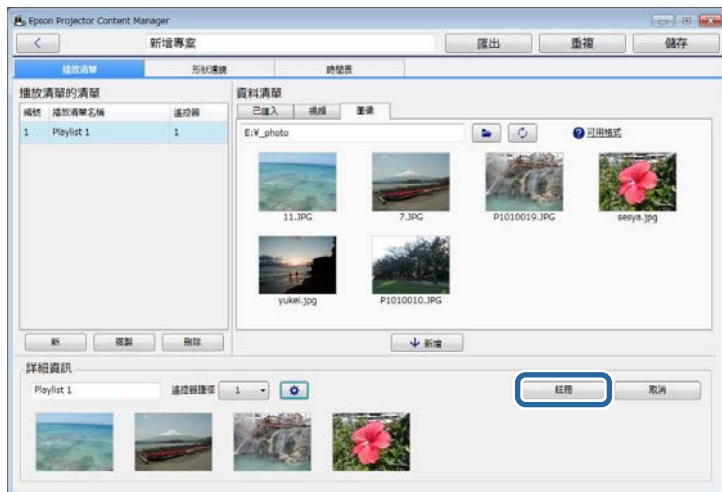
9 在形狀濾鏡設定的自訂 1 至自訂 4 中，選擇目標濾鏡名稱。



四種影像效果會顯示。

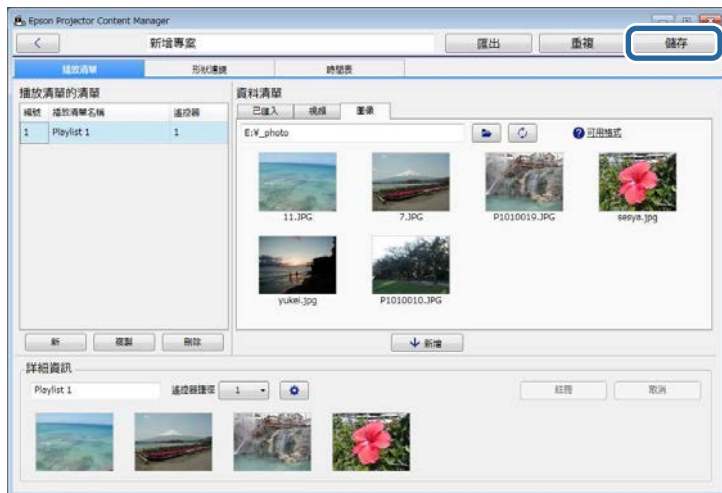
10 選擇您要使用的影像效果，然後按一下確定。

11 按一下註冊按鈕，將設定套用至播放清單。



12 如果您想將形狀效果濾鏡套用至其他播放清單，請重複步驟 7 至 11。

13 按一下儲存按鈕關閉專案。



▶ 相關連結

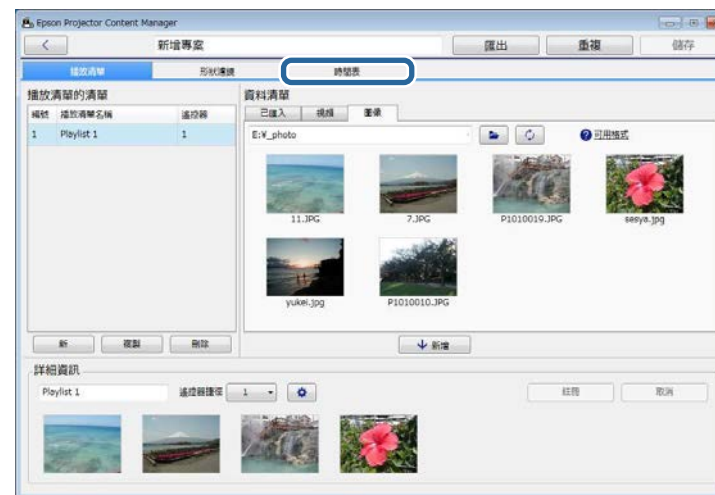
- "效果設定畫面" p.25
- "專案畫面 - 形狀濾鏡標籤" p.26

排程播放清單

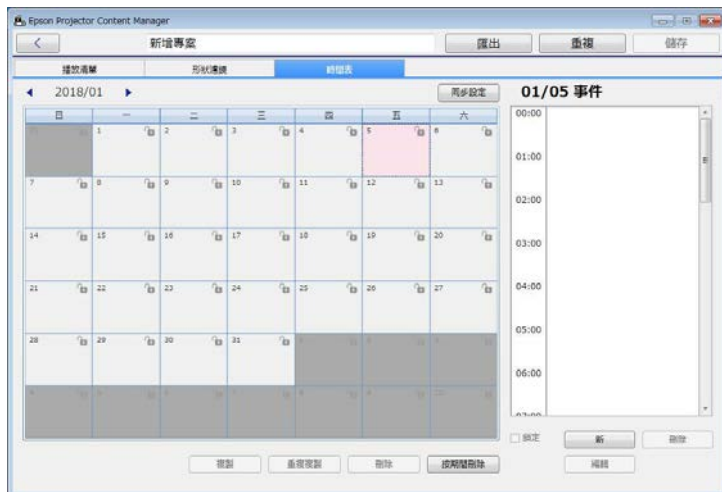
您可指定各播放清單的開始及結束時間。排程事件可讓您：

- 定期重複播放相同播放清單
- 在多台投影機 (僅限支援機型) 上同時播放相同播放清單

- 1** 在主畫面中選擇開啓專案標籤。
- 2** 透過瀏覽資料夾或使用最近使用的專案清單，選擇您要的專案。
- 3** 選擇時間表標籤。




4 按兩下您要在行事曆中排定事件的日期。



新增事件畫面會隨即顯示。


5 選擇播放清單和時間設定，然後按一下註冊按鈕。

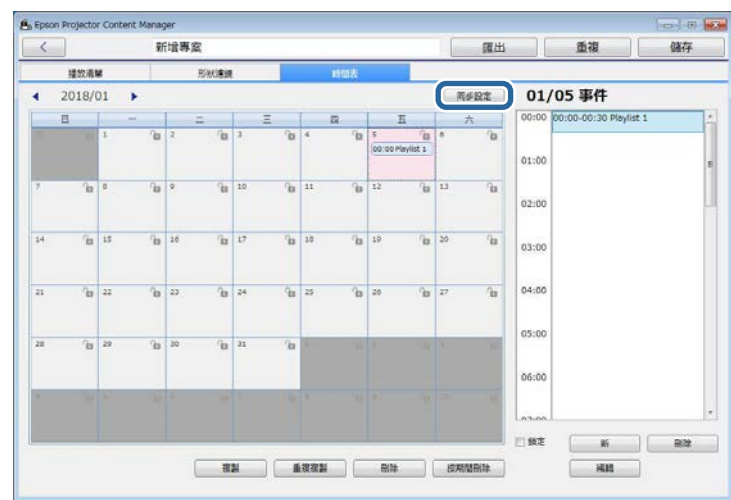
 如果您想將事件複製到其他日期，請選擇原始日期並按一下複製按鈕。複製畫面會隨即顯示且您可設定目標日期。

如果您在特定期間重複相同事件，請選擇原始日期並按一下重複複製按鈕。重複複製畫面會隨即顯示，且您可設定想重複事件的目標期間及該期間內的日期。

6 視需要重複步驟 4 和 5 以排定其他播放清單。


7 使用多台投影機時，按一下同步設定按鈕可與其他投影機 (僅限支援機型) 共用已排程事件。

 同步設定設定會套用至整個專案，而不是個別播放清單。




註冊用於同步播放的投影機畫面會隨即顯示。

8 輸入其他投影機的名稱，然後按一下註冊按鈕 (僅限支援機型)。

 請確定投影機已連接至網路。

9 按一下儲存按鈕關閉專案。

 已排程事件會開始在您選擇的時間表播放。如需詳細資訊，請參閱投影機的 使用說明書。

您可將含有播放清單的專案匯出至外部儲存裝置。

您可將含有專案的裝置插入投影機，即可從該裝置投影播放清單。



- 根據投影機而定，支援的儲存裝置可能不同。如需詳細資訊，請參閱投影機的 *使用說明書*。
- 您一次僅能將一個專案匯出至相同外部儲存裝置。如果將其他專案匯出至相同裝置，現有專案會被覆寫。

- 1** 將外部儲存裝置插入您的電腦。
- 2** 啓動 Epson Projector Content Manager 軟體。
 - Windows 7：按一下開始，依序選擇程式集 (或所有程式)、**EPSON Projector**，然後按一下 **Epson Projector Content Manager Ver.X.XX**。
 - Windows 8.1：瀏覽至應用程式畫面並選擇 **Epson Projector Content Manager Ver.X.XX**。
 - Windows 10：選擇開始、**EPSON Projector**，然後選擇 **Epson Projector Content Manager Ver.X.XX**。
- 3** 在主畫面中選擇匯出標籤。
- 4** 透過瀏覽資料夾或使用最近使用的專案清單，選擇您要的專案。
匯出畫面會隨即顯示。
- 5** 在匯出磁碟機設定中選擇您插入外部儲存裝置的磁碟機，然後按一下匯出按鈕。
匯出程序會隨即開始。
- 6** 匯出完成時，按一下匯出進度畫面上的關閉。
- 7** 從您的電腦移除外部儲存裝置。



您也可以從專案畫面匯出專案。

解決問題

請參閱下列章節，查看使用 Epson Projector Content Manager 軟體時可能遇到問題的解決方法。

▶ 相關連結

- "解決 Epson Projector Content Manager 問題" [p.21](#)

如果遇到以下任何問題，請嘗試下列解決方法。

- 如果無法匯入影像，請嘗試下列解決方法：
 - 檢查支援的檔案類型。
 - 如果您正在檢視視頻標籤，請嘗試按一下圖像標籤。
- 如果無法匯入影片，請嘗試下列解決方法：
 - 檢查支援的檔案類型。
 - 將影片檔案類型轉換成投影機支援的類型。
 - 如果您正在檢視圖像標籤，請嘗試按一下視頻標籤。
- 如果無法將影片檔案類型轉換成投影機支援的類型，請檢查影片轉換的支援檔案類型。
- 如果無法在專案畫面的播放清單的清單區域中刪除播放清單，請在時間表標籤中確定該播放清單未加入排程。
- 如果使用同步設定時無法註冊其他投影機，請嘗試下列解決方法：
 - 請確定投影機支援此功能。如需詳細資訊，請參閱投影機的 *使用說明書*。
 - 請確定投影機已連接至網路。如需詳細資訊，請參閱投影機的 *使用說明書*。
 - 請確定專案名稱正確無誤。如需詳細資訊，請參閱投影機的 *使用說明書*。
- 如果無法將專案匯出至外部儲存裝置，請嘗試下列解決方法：
 - 請確定外部儲存裝置沒有鎖定。
 - 如需詳細瞭解外部儲存裝置類型的規格，請參閱投影機的 *使用說明書*。

▶ 相關連結

- "播放清單的支援檔案類型" [p.8](#)
- "轉換影片檔案" [p.9](#)
- "自訂播放清單的形狀效果濾鏡" [p.14](#)
- "排程播放清單" [p.17](#)

畫面摘要


請參閱下列章節，瞭解有關 Epson Projector Content Manager 畫面的詳細資訊。

▶ **相關連結**

- "主畫面" [p.23](#)
- "專案畫面" [p.24](#)

啓動 Epson Projector Content Manager 軟體時，主畫面會顯示。

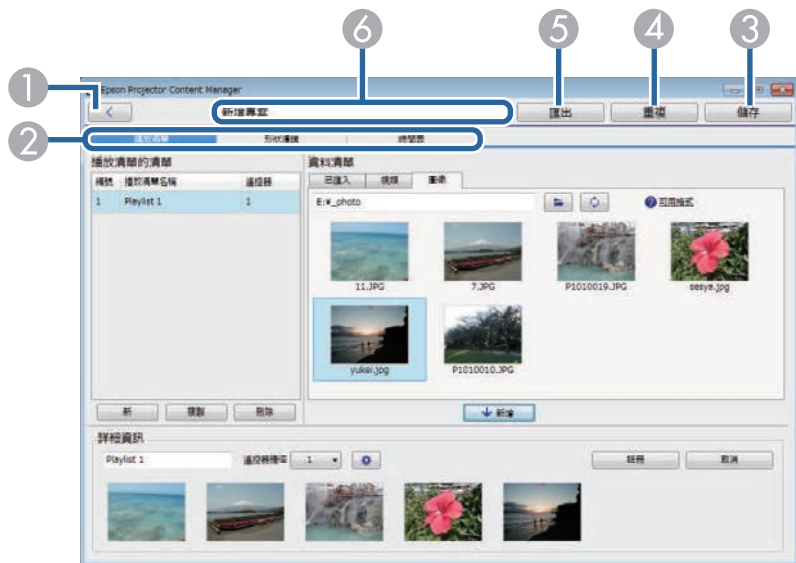


①	建立專案	在電腦上建立新專案。
②	開啓專案	開啓現有專案。
③	匯出	將專案匯出至外部儲存裝置。
④	視頻轉換	將影片檔案類型轉換成投影機支援的類型。 <div data-bbox="510 1061 1055 1177" style="border: 1px solid black; padding: 5px; margin-top: 10px;">  您可將滑鼠指標移到視頻轉換標籤中的可轉換格式上，即可檢查支援的檔案類型。 </div>
⑤	版本	顯示軟體版本。

▶ 相關連結

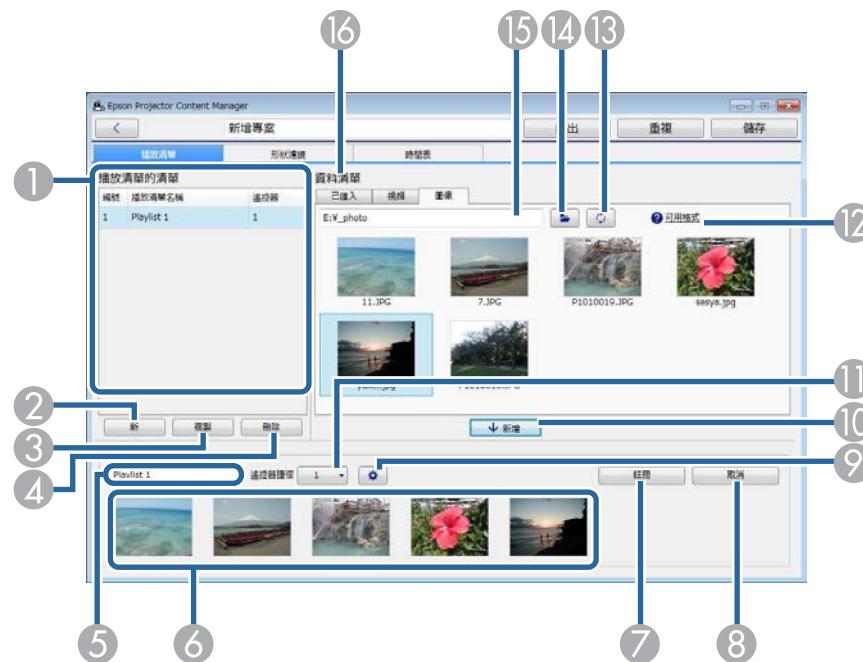
- "轉換影片檔案" [p.9](#)
- "將播放清單儲存至專案" [p.9](#)
- "將專案匯出至外部儲存裝置" [p.19](#)

建立或開啓專案時，專案畫面會顯示。



專案畫面 - 播放清單標籤

按一下專案畫面中的播放清單標籤時，會顯示下列畫面。





1		返回主畫面。
2	播放清單、形狀濾鏡及時間表標籤	切換至不同專案畫面標籤。
3	儲存	將專案儲存至您的電腦並返回主畫面。
4	重複	複製專案。
5	匯出	將專案匯出至外部儲存裝置。
6	專案名稱	顯示專案名稱。您可編輯此名稱。

1	播放清單的清單	顯示專案中播放清單的清單。選擇播放清單名稱可編輯播放清單。 您最多可將 50 個播放清單新增至專案。 遙控器是指派至播放清單的遙控器捷徑鍵。
2	新	建立新的播放清單。
3	複製	複製選取的播放清單。
4	刪除	刪除選取的播放清單。
5	播放清單名稱	可編輯播放清單名稱。
6	時間線區域	依播放順序顯示新增至播放清單的影像或影片。 您最多可將 100 個檔案新增至播放清單。

▶ 相關連結

- "專案畫面 - 播放清單標籤" p.24
- "專案畫面 - 形狀濾鏡標籤" p.26
- "專案畫面 - 時間表標籤" p.27

7	註冊	將變更儲存至播放清單。
8	取消	捨棄您對播放清單所做的任何未儲存變更。
9		開啟效果設定畫面。您可將效果設定新增至播放清單。
10	新增	將在資料清單中選取的任何影像或影片逐一新增至播放清單。
11	遙控器捷徑	將遙控器捷徑鍵指派至播放清單。 如需使用捷徑鍵播放播放清單的詳細資訊，請參閱投影機的 <i>使用說明書</i> 。
12	可用格式	滑鼠指標移到此文字上方時顯示支援的檔案類型。
13		更新顯示的檔案，以反映在所選資料夾中的目前狀態。
14		瀏覽資料夾。
15	資料夾路徑	顯示選取的資料夾路徑。
16	資料清單	顯示所選資料夾中的影像或影片。 <ul style="list-style-type: none"> • 圖像標籤：可顯示影像檔案。 • 視頻標籤：可顯示影片檔案。 • 已匯入標籤：可顯示先前匯入至播放清單的檔案。在播放清單使用的任何檔案會標示 。



- ▶ 相關連結
- "效果設定畫面" p.25

效果設定畫面

按一下播放清單標籤中的  時，效果設定畫面會顯示。



持續時間 (秒)	選擇自動切換至下一個檔案前的各檔案顯示時間。您可輸入 1 至 60。
轉場	從可用轉場的清單中選擇轉場效果。
重複	選擇是否啟用循環播放。

<p>重疊效果</p>	<p>選擇是否啟用重疊效果。如果您想套用色彩濾鏡、明度及形狀濾鏡設定，請選擇開啓。</p> <div data-bbox="510 325 1048 469" style="border: 1px solid black; padding: 5px; margin-top: 10px;">  <p>在投影機的選單中，也可選擇覆蓋效果設定，以及標準形狀效果濾鏡的大小和位置。如需詳細資訊，請參閱投影機的 <i>使用說明書</i>。</p> </div>
<p>色彩濾鏡</p>	<p>將可用效果清單中的色彩效果套用至播放清單。您也可以選擇自訂色彩濾鏡。</p>
<p>明度</p>	<p>調淡或調深濾鏡效果。</p>
<p>形狀濾鏡</p>	<p>選擇標準或自訂形狀效果濾鏡，以及黑色或白色遮罩或反轉遮罩設定。(標準形狀效果濾鏡為圓形 1 至圓形 3 及矩形 1 至矩形 3。)</p> <div data-bbox="510 740 1048 820" style="border: 1px solid black; padding: 5px; margin-top: 10px;">  <p>您可在形狀濾鏡標籤中自訂形狀效果濾鏡。</p> </div>

專案畫面 - 形狀濾鏡標籤

按一下專案畫面中的形狀濾鏡標籤時，會顯示下列畫面。



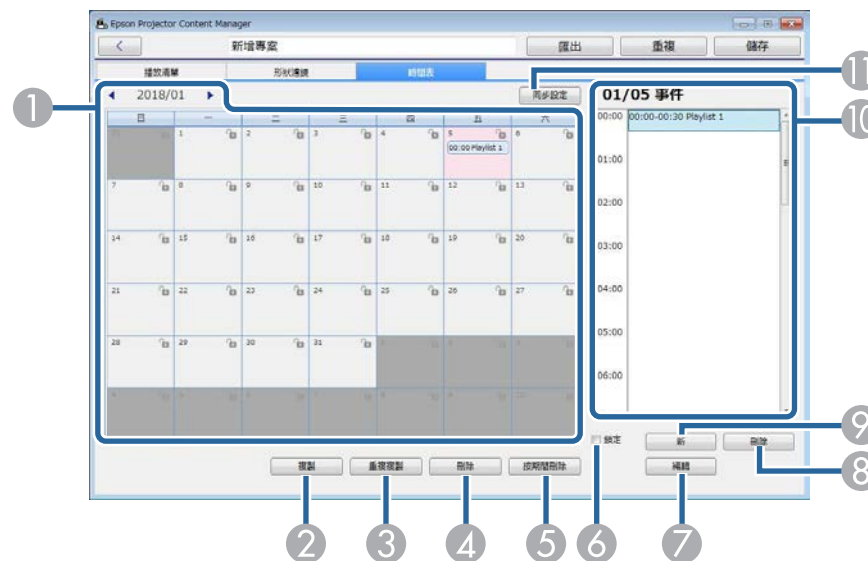
<p>①</p>	<p>濾鏡清單</p>	<p>顯示形狀效果濾鏡的清單。按一下濾鏡名稱時，使用該形狀效果濾鏡的影像會顯示在編輯濾鏡區域中。您只能編輯自訂 1 至自訂 4 形狀效果濾鏡。</p>
<p>②</p>	<p>編輯濾鏡</p>	<p>在範例影像上顯示各種形狀濾鏡的效果。</p>

在濾鏡清單中選擇自訂 1 至自訂 4 形狀效果濾鏡時，可使用以下功能。



專案畫面 - 時間表標籤

按一下專案畫面中的時間表標籤時，會顯示下列畫面。



①	清除	清除所選形狀效果濾鏡的設定。
②	註冊	將所選形狀效果濾鏡的設定儲存至專案。
③	取消	捨棄所選形狀效果濾鏡的變更。
④	自動等級	自動調整影像色調的強度，以強調黑色與白色。
⑤	原始影像	顯示您作為形狀效果之影像的檔案路徑。按一下瀏覽按鈕可選擇檔案。

①	行事曆	選擇 ◀ 可移至上個月或前一年，而選擇 ▶ 可移至下個月或下一年。 若要新增事件，請按兩下日期。 若要鎖定或解鎖某日期的所有事件，請按一下鎖頭圖示。
②	複製	將所選日期的所有事件複製到其他日期。
③	重複複製	在特定日期和時間重複所選日期的所有事件。
④	刪除	刪除所選日期的所有事件。
⑤	按期間刪除	刪除所選期間的所有事件。

▶ 相關連結

• "自訂播放清單的形狀效果濾鏡" p.14

⑥	鎖定	防止在所選日期新增或編輯事件。 只要在出現提示時確認操作，仍可從行事曆的鎖定日期刪除事件。 您無法將事件複製到鎖定日期。
⑦	編輯	變更所選事件的播放清單或排程。
⑧	刪除	刪除選取的事件。
⑨	新	將新事件新增至所選日期。
⑩	事件排程	顯示所選日期的事件排程。
⑪	同步設定 (僅限支援機型)	按一下此按鈕可開啓註冊用於同步播放的投影機畫面，用於與其他所選投影機共用已排程事件。

附錄

請參閱下列章節，瞭解有關 Epson Projector Content Manager 軟體的詳細資訊。

▶ **相關連結**

- "更新及解除安裝軟體" [p.30](#)
- "注意" [p.31](#)

請依照下列說明更新或解除安裝 Epson Projector Content Manager 軟體。

▶ 相關連結

- "取得軟體的最新版本" p.30
- "解除安裝 Epson Projector Content Manager 軟體 (Windows 7)" p.30
- "解除安裝 Epson Projector Content Manager 軟體 (Windows 8.1/Windows 10)" p.30

取得軟體的最新版本

本軟體的更新可從 Epson 網站取得。

請造訪 <http://www.epson.com> 並選擇所在位置。

解除安裝 Epson Projector Content Manager 軟體 (Windows 7)

請依照下列說明解除安裝 Epson Projector Content Manager 軟體。



您必須具有管理員權限才能解除安裝軟體。

- 1** 開啓電腦電源。
- 2** 確定所有執行的應用程式皆已關閉。
- 3** 按一下開始，然後再按控制台。
- 4** 按一下程式集類別中的解除安裝程式。
- 5** 選擇 Epson Projector Content Manager，然後按一下解除安裝/變更。


- 6** 按照畫面指示操作。

解除安裝 Epson Projector Content Manager 軟體 (Windows 8.1/Windows 10)

請依照下列說明解除安裝 Epson Projector Content Manager 軟體。



您必須具有管理員權限才能解除安裝軟體。

- 1** 開啓電腦電源。
- 2** 確定所有執行的應用程式皆已關閉。
- 3** 按下鍵盤上的  鍵即可顯示所有應用程式。
- 4** 以右鍵按一下 (按住) Epson Projector Content Manager Ver.X.XX，然後選擇解除安裝。
- 5** 按照畫面指示操作。

請參閱下列章節，瞭解軟體的重要通告。

▶ 相關連結

- "版權通告" p.31
- "關於符號" p.31
- "通告" p.31
- "著作權歸屬" p.31

版權通告

版權所有，未經Seiko Epson Corporation的書面許可，禁止以電子，機械，影印，錄製或者其他任何形式和方式複製，貯存檢索，或者傳遞本手冊中的任何部份，若使用此處包含的資料我們不承擔任何專利責任。對於因使用此處包含的資料而造成的損壞，我們也不承擔任何責任。對於因使用此處所含資料而造成的損壞，我們也不承擔任何責任。

如果買主或者第三方由於意外，使用不當，或者違反本機操作規程或未經授權作出任何修改，檢修，或者以任何形式更換本產品，或者（除美國之外）操作和維修時未能嚴格遵循Seiko Epson Corporation提供的操作和維修手冊而使其遭受到任何損壞，損失，承擔任何費用或者開銷，Seiko Epson Corporation及其附屬公司概不負責。

Seiko Epson Corporation對於因使用非由該公司指定的原裝Epson產品或者非經Epson准許使用的產品，或者任何消耗產品而造成的損壞，或者引起的問題概不負責。

本手冊內容如有變更，恕不另行通知。

本出版物中所使用之插圖及畫面可能會與實際插圖及畫面有所出入。

關於符號

- Microsoft® Windows® 7 作業系統
- Microsoft® Windows® 8.1 作業系統
- Microsoft® Windows® 10 作業系統

在本說明書中，上述作業系統稱為 "Windows 7"、"Windows 8.1" 和 "Windows 10"。而且，集合名稱 Windows 可能用來指稱 Windows

7，Windows 8.1，Windows 10，而多種 Windows 版本也可能在去掉 Windows 符號下合稱，例如 Windows 7/8.1。

通告

EPSON 為註冊商標，EPSON Exceed Your Vision 為 Seiko Epson Corporation 的註冊標誌。

Microsoft、Windows 和 Windows 標誌是 Microsoft Corporation 在美國或其他國家的商標或註冊商標。

Intel® 是 Intel Corporation 在美國及/或其他國家的註冊商標。

本文件所使用之其他產品名稱僅作識別用途，產品名稱可能為其各自擁有者之商標。Epson 並不擁有這些商標的任何權利。

本軟體版權：產品使用免費軟體和本公司擁有權利的軟體。

著作權歸屬

此處資訊如有變更，恕不另行通知。

©SEIKO EPSON CORPORATION 2018. All rights reserved.

2018.3 413569600TC