

管理員使用說明

目錄

版權與商標

關於本手冊

標誌與符號.....	5
插圖.....	5
作業系統參考.....	5
注意.....	6

簡介

SSL/TLS 通訊.....	7
通訊協定的控制.....	7
加密 IP 通訊與連線驗證網路.....	8
掃描及傳真目的地設定.....	8
使用者功能限制及系統管理員密碼.....	8
匯入和匯出印表機設定值.....	9

使用網路設定軟體

關於 Web Config.....	10
存取 Web Config.....	11
關於 EpsonNet Config.....	12
使用 EpsonNet Config — Windows.....	13
安裝 EpsonNet Config — Windows.....	13
執行 EpsonNet Config - Windows.....	13
解除安裝 EpsonNet Config - Windows.....	13
使用 EpsonNet Config — Mac OS X.....	13
安裝 EpsonNet Config — Mac OS X.....	13
執行 EpsonNet Config - Mac OS X.....	13
解除安裝 EpsonNet Config — Mac OS X.....	13
Web Config 和 EpsonNet Config 功能比較.....	14
其他網路軟體.....	15
關於 EpsonNet Print (僅適用於 Windows).....	15
關於 EpsonNet SetupManager.....	15

在安全網路中使用印表機

設定 SSL/TLS 通訊.....	16
進行基本 SSL/TLS 設定.....	16
設定印表機的伺服器憑證.....	17
通訊協定和服務的控制.....	18
通訊協定的控制.....	18
服務的控制.....	18
設定 IPsec/IP Filtering.....	19
關於 IPsec/IP Filtering.....	19

設定 Default Policy.....	19
設定 Group Policy.....	21
IPsec/IP Filtering 的設定範例.....	25
設定 IPsec/IP Filtering 的憑證.....	26
使用 SNMPv3 通訊協定.....	27
設定 SNMPv3.....	27
將印表機連接至 IEEE802.1X 網路.....	28
設定 IEEE802.1X 網路.....	28
設定 IEEE802.1X 的憑證.....	30
檢查 IEEE802.1X 網路狀態.....	31
使用數位憑證.....	31
關於數位憑證.....	31
取得並匯入 CA 簽署憑證.....	32
刪除 CA 簽署憑證.....	35
更新自我簽署憑證.....	36
設定 CA Certificate.....	37

設定掃描及傳真目的地

目的地設定功能.....	39
設定聯絡人.....	39
聯絡人設定比較.....	39
將目的地登錄至聯絡人.....	40
將目的地登錄為群組.....	41
使用 LDAP 伺服器.....	42
設定 LDAP 伺服器.....	42
進行 LDAP 伺服器搜尋設定.....	44
檢查 LDAP 伺服器連線.....	45
使用電子郵件伺服器.....	46
設定郵件伺服器.....	46
檢查郵件伺服器連線.....	48

限制可用的功能及設定系統管理員密碼

使用者功能限制.....	50
設定使用者功能.....	50
設定系統管理員密碼.....	52
設定通訊協定.....	53
通訊協定設定項目.....	54

解決問題

解決問題的小祕訣.....	57
使用網路軟體的問題.....	57
無法存取 Web Config.....	57

機型名稱及/或 IP 位址未顯示於 EpsonNet Config.	58
使用網路安全性功能的問題.	58
忘記預先共用金鑰.	58
無法使用 IPsec 通訊進行通訊.	58
突然無法進行通訊.	59
無法建立 Secure IPP 列印連接埠.	60
設定 IPsec/IP 過濾後無法連線.	60
設定 IEEE802.1X 後無法存取印表機.	60
使用數位憑證的問題.	60
無法匯入 CA 簽署憑證.	60
無法更新自我簽署憑證.	61
無法建立 CSR.	61
顯示數位憑證相關警告.	62
意外刪除 CA 簽署憑證.	63
列印問題.	64
無法使用 AirPrint 進行列印.	64
列印出隨機字元.	64

附錄

發生事件時接收電子郵件通知.	65
關於電子郵件通知.	65
設定電子郵件通知.	65
匯出和匯入 Web Config 設定.	66
匯出設定.	66
匯入設定.	66
個別設定印表機的網路.	66
設定網路介面 - 乙太網路.	67
設定網路介面 - Wi-Fi.	68
設定連接至印表機的電腦.	69
安裝印表機驅動程式 - Windows.	69
安裝印表機驅動程式 - Mac OS X.	70
將掃描器連接到網路.	70
連線外部儲存裝置作為網路磁碟機.	72
進行印表機共用設定 - Windows.	72
共用印表機.	72
安裝其他驅動程式.	73
使用共用印表機.	73
使用共用印表機 — Windows.	73
使用共用印表機 — Mac OS X.	73

版權與商標

- EPSON 為註冊商標。EPSON EXCEED YOUR VISION 或 EXCEED YOUR VISION 為 Seiko Epson Corporation 的商標。
- Microsoft、Windows 及 Windows Vista 為 Microsoft Corporation 的註冊商標。
- Mac OS、OS X、Bonjour 及 Safari 為 Apple Inc 在美國與其他國家的註冊商標。AirPrint 為 Apple Inc 的商標。
- 一般聲明：本出版品內容提及之其他產品名稱僅供識別，並皆為各關係企業所有之商標，Epson 不承擔這些商標的任何與全部權利。

© 2015 Seiko Epson Corporation.保留所有權利。

關於本手冊

標誌與符號



注意：

務必小心遵守以免身體受傷的說明。



重要事項：

務必遵守以免損壞設備的說明。

附註：

包含有關印表機操作的實用小秘訣及限制的說明。

➔ 相關資訊

按一下此圖示可提供相關資訊。

插圖

- 螢幕擷取畫面與圖片的詳細資訊可能視機型而有不同，但操作說明皆相同。
- 螢幕擷取畫面取自 Windows 7。詳細資訊可能視作業系統版本而有不同。
- 螢幕擷取畫面中的部分功能表項目可能視機型而有不同。

作業系統參考

Windows

在本手冊中，"Windows 8.1"、"Windows 8"、"Windows 7"、"Windows Vista"、"Windows XP"、"Windows Server 2012 R2"、"Windows Server 2012"、"Windows Server 2008 R2"、"Windows Server 2008"、"Windows Server 2003 R2" 及 "Windows Server 2003" 等專有名詞泛指以下作業系統。此外，"Windows" 泛指所有版本。

- Microsoft® Windows® 8.1 作業系統
- Microsoft® Windows® 8 作業系統
- Microsoft® Windows® 7 作業系統
- Microsoft® Windows Vista® 作業系統
- Microsoft® Windows® XP 作業系統
- Microsoft® Windows® XP Professional x64 Edition 作業系統
- Microsoft® Windows Server® 2012 R2 作業系統
- Microsoft® Windows Server® 2012 作業系統
- Microsoft® Windows Server® 2008 R2 作業系統

- ❑ Microsoft® Windows Server® 2008 作業系統
- ❑ Microsoft® Windows Server® 2003 R2 作業系統
- ❑ Microsoft® Windows Server® 2003 作業系統

Mac OS X

在本手冊中，“Mac OS X v10.10.x”係指 OS X Yosemite，“Mac OS X v10.9.x”係指 OS X Mavericks，而“Mac OS X v10.8.x”係指 OS X Mountain Lion。此外，“Mac OS X”係指“Mac OS X v10.10.x”、“Mac OS X v10.9.x”、“Mac OS X v10.8.x”、“Mac OS X v10.7.x”、“Mac OS X v10.6.x”以及“Mac OS X v10.5.8”。

注意

- ❑ 禁止複製本手冊的資訊。
 - ❑ 本手冊的所有資訊如有變更，恕不另行通知。
 - ❑ 若在本手冊發現錯誤之處或對內容存有疑慮，請聯絡 Epson。
 - ❑ 儘管有前述規定，Epson 不對使用本產品所導致之任何結果承擔任何責任。
 - ❑ 因不當使用本產品及由第三方不當維修本產品所導致之任何故障，Epson 無須承擔任何責任。
- © 2015 Seiko Epson Corporation.保留所有權利。

簡介

本手冊是 Epson 噴墨印表機與多功能印表機的通用手冊，適合負責管理辦公室網路的系統管理員使用。系統管理員係指負責裝置設定以及用戶端、印表機和電腦網路存取授權的人員。本手冊係提供系統管理員使用，詳細的程序可能視主題予以省略，相關專有名詞也可能未涵蓋於本手冊中。因此，閱讀者必須具備網路與電腦系統的相關知識。

下列兩套軟體可以進行印表機的進階網路設定：Web Config 和 EpsonNet Config。在本手冊中，各功能的設定說明基本上均來自 Web Config。如需 EpsonNet Config 的操作資訊，請參閱 EpsonNet Config 的說明文件或說明。作業系統功能表項目的說明是以 Windows 7 和 Mac OS X 10.10.x 為基礎。

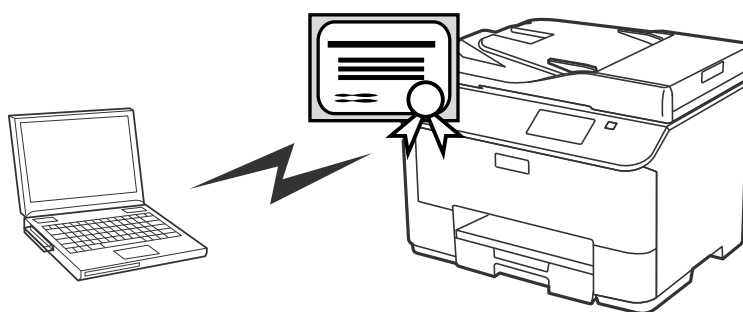
附註：

若要設定系統管理功能，印表機必須連上網路。如需將印表機連上網路的詳細資訊，請參閱印表機的說明文件或本手冊的附錄。

Epson 產品支援以下系統管理功能。可用的功能視產品而有所不同。(無法使用的功能不會顯示在印表機的控制面板或軟體設定畫面中。)請參閱說明文件確認產品可用的功能。

SSL/TLS 通訊

您可透過 SSL/TLS (安全通訊端階層/傳輸層安全性) 通訊來設定印表機的伺服器憑證，以及印表機與電腦之間的加密通訊。使用此功能可防止詐騙攻擊，以及未經授權存取印表機。



相關資訊

➔ [第16頁 “設定 SSL/TLS 通訊”](#)

通訊協定的控制

多功能印表機在列印、掃描和傳送電腦傳真時使用許多不同的通訊協定進行通訊。對單獨通訊協定新增權限或限制，即可控制該通訊協定，避免在意外操作時發生安全風險。

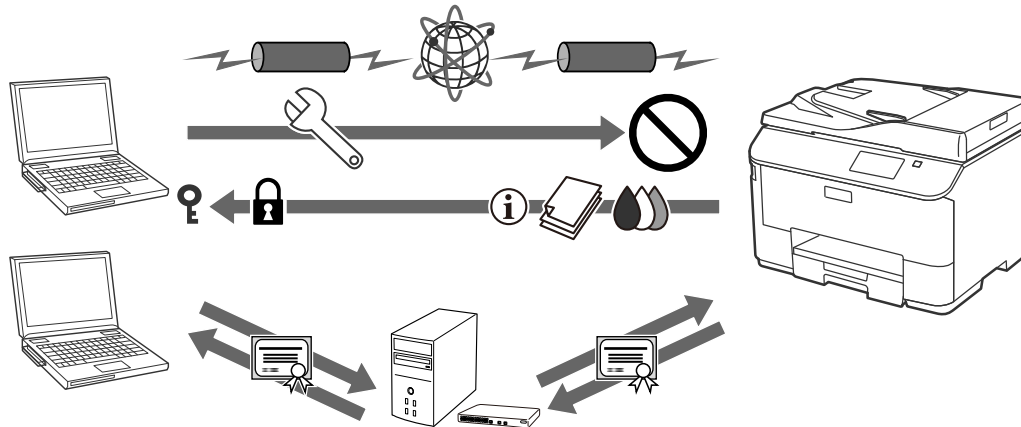
相關資訊

➔ [第18頁 “通訊協定和服務的控制”](#)

➔ [第53頁 “設定通訊協定”](#)

加密 IP 通訊與連線驗證網路

您可加密通訊並控制印表機的存取。如果想避免通訊中斷及資料遭竄改，請使用 [IPsec/IP Filtering] 功能或 SNMPv3 通訊協定。如果想驗證印表機的存取，請使用 IEEE802.1X 功能。

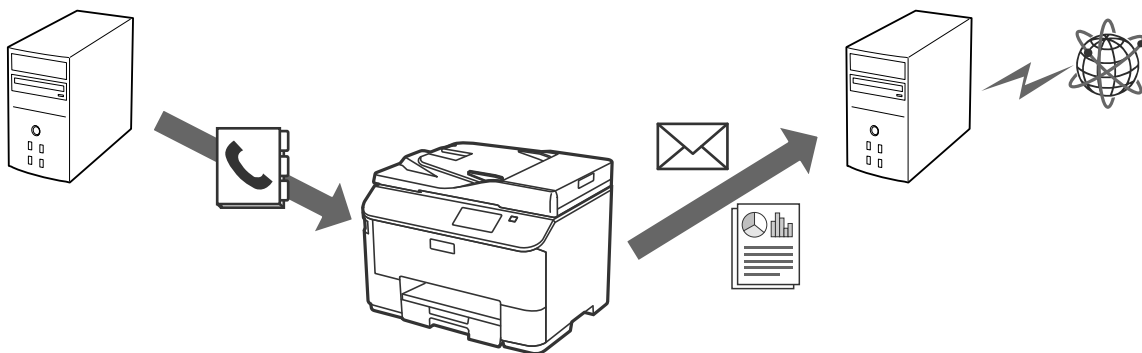


相關資訊

- ➔ 第19頁 “設定 IPsec/IP Filtering”
- ➔ 第27頁 “使用 SNMPv3 通訊協定”
- ➔ 第28頁 “將印表機連接至 IEEE802.1X 網路”

掃描及傳真目的地設定

您可使用 LDAP 伺服器選擇掃描及傳真的目的地。如果想透過電子郵件傳送掃描及傳真資料，或避免發生傳真錯誤，請設定郵件伺服器及 LDAP 伺服器。



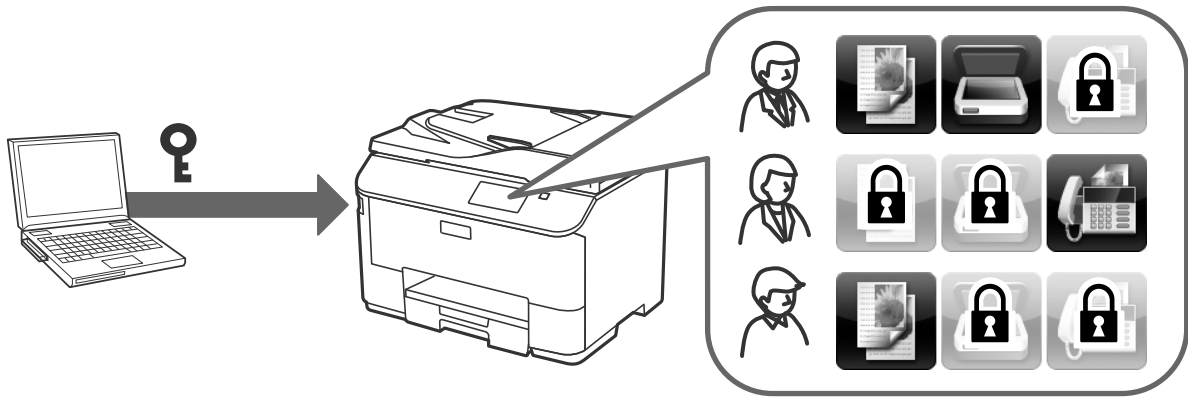
相關資訊

- ➔ 第42頁 “使用 LDAP 伺服器”
- ➔ 第46頁 “使用電子郵件伺服器”

使用者功能限制及系統管理員密碼

您可以依據各使用者來限制印表機功能。例如：使用者 A 可進行複印及掃描，使用者 B 僅能進行傳真。

設定管理員密碼時，只有管理員可以變更印表機的設定。建議您設定管理員密碼以改善安全性。



相關資訊

- ➔ [第50頁 “使用者功能限制”](#)
- ➔ [第52頁 “設定系統管理員密碼”](#)

匯入和匯出印表機設定值

您可匯入和匯出印表機設定值。若想將印表機的設定值複製到另一台印表機，或是替換印表機時，即可使用此功能。

相關資訊

- ➔ [第66頁 “匯出和匯入 Web Config 設定”](#)

使用網路設定軟體

關於 Web Config

Web Config 是一種瀏覽器式的應用程式，可進行印表機的設定。

若要存取印表機的 Web Config，您必須先將 IP 位址指派至印表機。

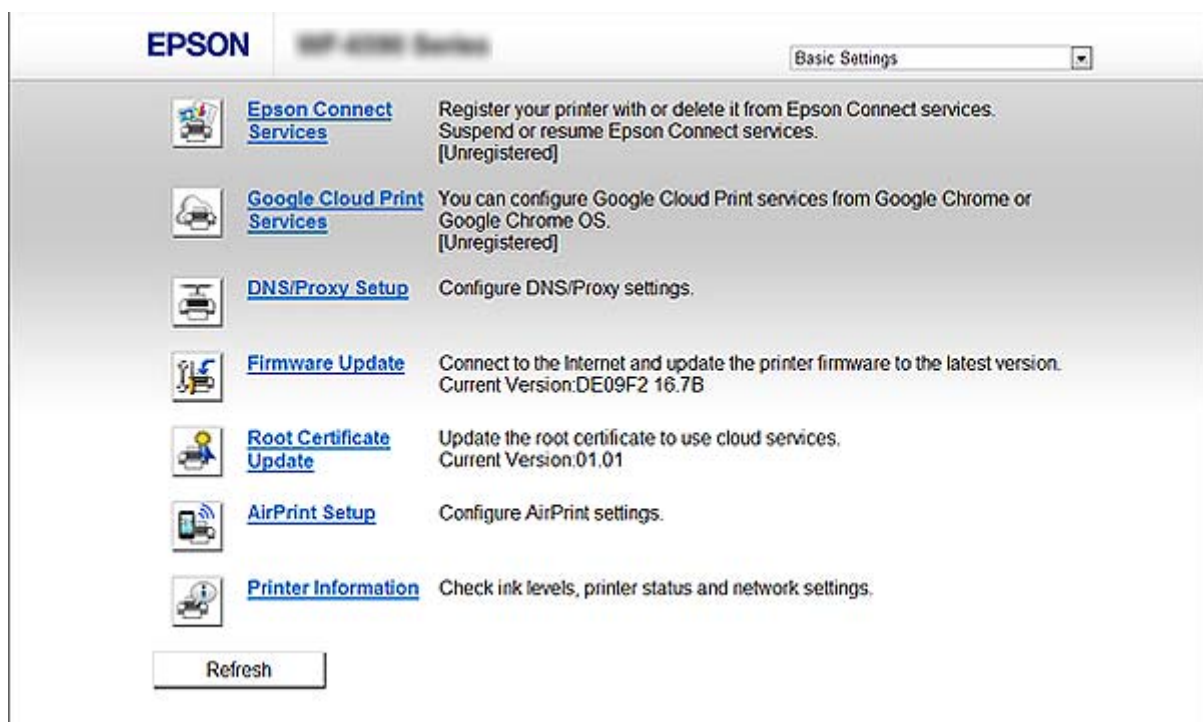
附註：

您可在印表機設定系統管理員密碼，以鎖定設定。

設定頁面共有兩種，如下所示。

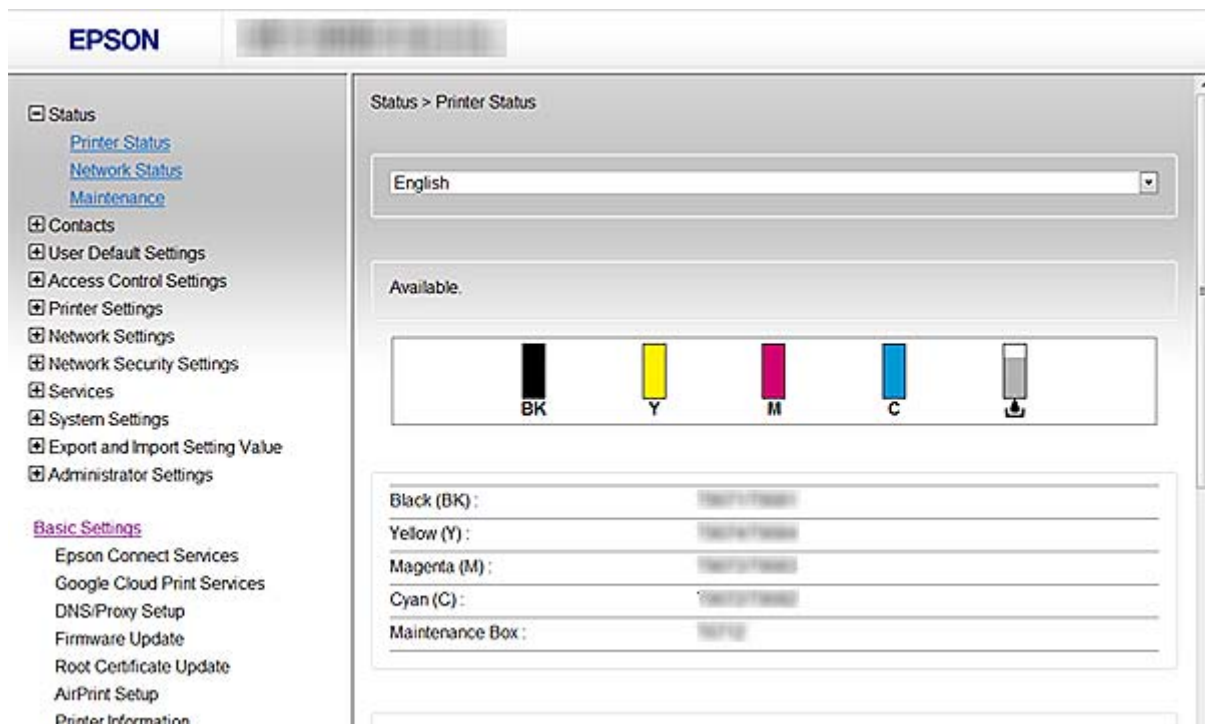
□ [Basic Settings]

您可進行印表機的基本設定。



❑ [Advanced Settings]

您可進行印表機的進階設定。此頁面主要提供系統管理員使用。



相關資訊

➔ [第14頁 “Web Config 和 EpsonNet Config 功能比較”](#)

存取 Web Config

在網路瀏覽器中輸入印表機的 IP 位址。JavaScript 必須啟用。透過 HTTPS 存取 Web Config 時會使用儲存在印表機中的自我簽署憑證，因此瀏覽器將會顯示警告訊息。

❑ 透過 HTTPS 存取

IPv4: <https://<印表機 IP 位址>> (不加 < >)

IPv6: [https://\[印表機 IP 位址\]/](https://[印表機 IP 位址]/) (加上 [])

❑ 透過 HTTP 存取

IPv4: <http://<印表機 IP 位址>> (不加 < >)

IPv6: [http://\[印表機 IP 位址\]/](http://[印表機 IP 位址]/) (加上 [])

附註：

□ 範例

IPv4：

https://192.168.100.201/

http://192.168.100.201/

IPv6：

https://[2001:db8::1000:1]/

http://[2001:db8::1000:1]/

- 若印表機名稱是以 DNS 伺服器登錄，您可使用印表機名稱來取代印表機的 IP 位址。
- 透過 HTTP 存取 Web Config 時，並非所有功能表皆會顯示。若要查看所有功能表，請透過 HTTPS 存取 Web Config。
- 您也可以從 EpsonNet Config 存取 Web Config。從印表機清單畫面選取印表機，然後按一下 [啟動瀏覽器]。

相關資訊

- ➔ [第14頁 “Web Config 和 EpsonNet Config 功能比較”](#)
- ➔ [第16頁 “設定 SSL/TLS 通訊”](#)
- ➔ [第31頁 “使用數位憑證”](#)

關於 EpsonNet Config

EpsonNet Config 可讓系統管理員進行印表機的網路設定，例如指派 IP 位址及變更連線模式。Windows 支援批次設定功能。如需詳細資訊，請參閱 EpsonNet Config 的說明文件或說明。



相關資訊

- ➔ [第14頁 “Web Config 和 EpsonNet Config 功能比較”](#)

使用 EpsonNet Config — Windows

安裝 EpsonNet Config — Windows

從印表機隨附軟體光碟的以下資料夾中安裝 EpsonNet Config：

\Network\EpsonNetConfig

執行 EpsonNet Config - Windows

選取 [所有程式] > [EpsonNet] > [EpsonNet Config Vxx] > [EpsonNet Config]。

附註：

若出現防火牆警示，請允許存取 EpsonNet Config。

相關資訊

➔ [第14頁 “Web Config 和 EpsonNet Config 功能比較”](#)

解除安裝 EpsonNet Config - Windows

選取[控制台] > [程式集] > [程式和功能] > [解除安裝程式] > [EpsonNet Config Vxx]，然後按一下[解除安裝]。

使用 EpsonNet Config — Mac OS X

安裝 EpsonNet Config — Mac OS X

從 EPSON Software Updater 下載 EpsonNet Config，然後依照螢幕上的指示進行安裝。

執行 EpsonNet Config - Mac OS X

選取 [前往] > [應用程式] > [Epson Software] > [EpsonNet] > [EpsonNet Config Vxx] > [EpsonNet Config]。

相關資訊

➔ [第14頁 “Web Config 和 EpsonNet Config 功能比較”](#)

解除安裝 EpsonNet Config — Mac OS X

使用 Uninstaller 解除安裝應用程式。您可使用 EPSON Software Updater 或從 Epson 支援網站下載 Uninstaller。

執行 Uninstaller 時，所有已安裝的 Epson 應用程式皆會顯示。選取 EpsonNet Config，然後依照螢幕上的指示操作。

附註：

若沒有 Uninstaller，請將 [應用程式] 中的程式資料夾拖放至 Dock 中的垃圾桶圖示。

Web Config 和 EpsonNet Config 功能比較

下列兩套軟體可以進行印表機的網路設定：Web Config 和 EpsonNet Config。

以下是本手冊涵蓋的功能及這兩套軟體的比較。

功能	Web Config	EpsonNet Config
設定 SSL/TLS 通訊	✓	✓
設定印表機的伺服器憑證	✓	✓
設定 IPsec/IP 篩選	✓	✓
設定 SNMPv3 通訊協定	✓	—
將印表機連接至 IEEE802.1X 網路 (乙太網路/Wi-Fi)	✓	✓
取得並匯入 CA 簽署憑證	✓	—
更新自我簽署憑證	✓	—
將目的地登錄至聯絡人	✓	✓
設定 LDAP 伺服器	✓	✓
設定郵件伺服器	✓	✓
限制可用的印表機功能	✓	✓
設定系統管理員密碼	✓	✓
設定電子郵件通知	✓	—
針對多台印表機進行批次設定	—	✓ (僅適用於 Windows)
匯入及匯出聯絡人與其他設定	✓	✓

相關資訊

- ➔ 第10頁 “關於 Web Config”
- ➔ 第11頁 “存取 Web Config”
- ➔ 第12頁 “關於 EpsonNet Config”
- ➔ 第13頁 “執行 EpsonNet Config - Windows”
- ➔ 第13頁 “執行 EpsonNet Config - Mac OS X”
- ➔ 第16頁 “進行基本 SSL/TLS 設定”
- ➔ 第17頁 “設定印表機的伺服器憑證”
- ➔ 第19頁 “設定 IPsec/IP Filtering”
- ➔ 第27頁 “使用 SNMPv3 通訊協定”
- ➔ 第28頁 “將印表機連接至 IEEE802.1X 網路”
- ➔ 第32頁 “取得並匯入 CA 簽署憑證”
- ➔ 第36頁 “更新自我簽署憑證”
- ➔ 第40頁 “將目的地登錄至聯絡人”

- ➔ [第42頁 “使用 LDAP 伺服器”](#)
- ➔ [第46頁 “使用電子郵件伺服器”](#)
- ➔ [第50頁 “使用者功能限制”](#)
- ➔ [第52頁 “設定系統管理員密碼”](#)
- ➔ [第65頁 “設定電子郵件通知”](#)
- ➔ [第66頁 “匯出和匯入 Web Config 設定”](#)

其他網路軟體

關於 EpsonNet Print (僅適用於 Windows)

EpsonNet Print 是一套可透過 TCP/IP 網路進行列印的軟體。以下列出各種功能及限制。

- 印表機的狀態會顯示在列印管理員畫面上。
- 若印表機的 IP 位址遭 DHCP 變更，仍會偵測到印表機。
- 您可使用位於不同網路區段的印表機。
- 您可使用下列其中一種通訊協定進行列印。
- 不支援 IPv6 位址。

相關資訊

- ➔ [第67頁 “設定網路介面 - 乙太網路”](#)
- ➔ [第68頁 “設定網路介面 - Wi-Fi”](#)
- ➔ [第69頁 “安裝印表機驅動程式 - Windows”](#)

關於 EpsonNet SetupManager

EpsonNet SetupManager 是可建立印表機簡易安裝套件的軟體，例如安裝印表機驅動程式、安裝 EPSON Status Monitor 及建立印表機連接埠。

此軟體允許系統管理員建立唯一的軟體套件，並在群組之間散發。

如需詳細資訊，請瀏覽當地的 Epson 網站。

在安全網路中使用印表機

此主題將會說明 Epson 產品支援的加密功能。可用的功能視機型而定。如需功能可用性的詳細資訊，請參閱印表機的說明文件。

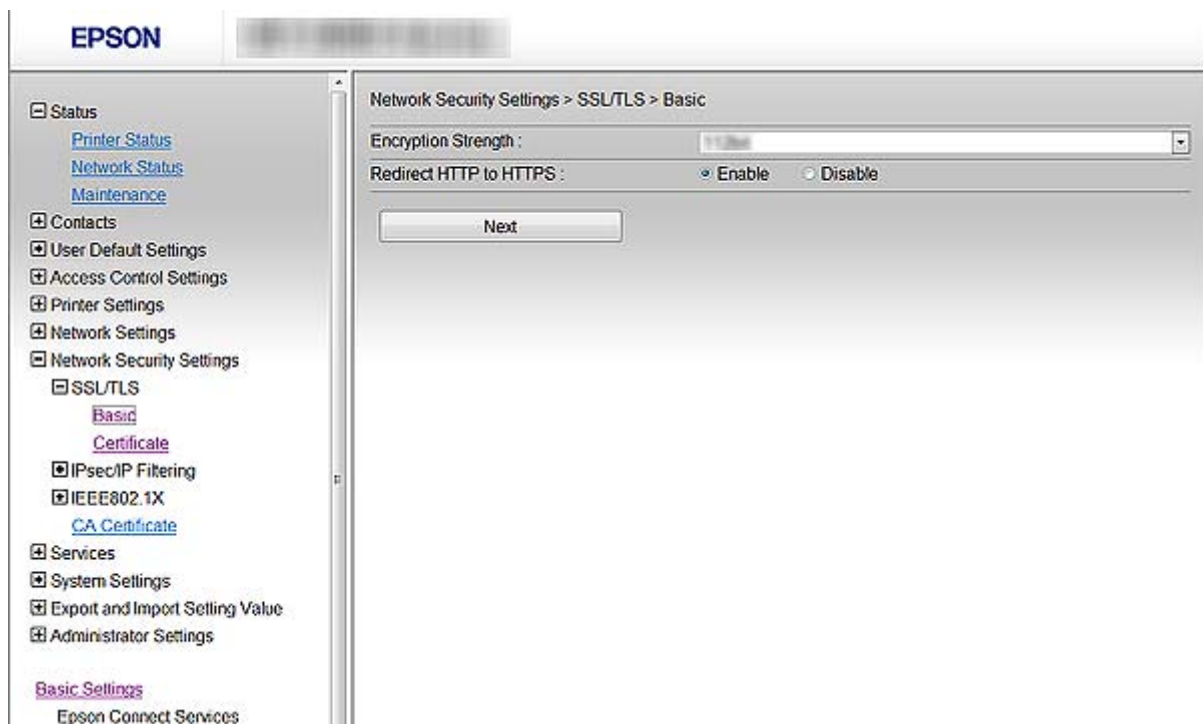
設定 SSL/TLS 通訊

進行基本 SSL/TLS 設定

若印表機支援 HTTPS 伺服器功能，您可使用 SSL/TLS 通訊來加密通訊。您可使用 Web Config 設定及管理印表機，同時確保安全性。

設定加密強度及重新導向功能。

1. 存取印表機的 Web Config 並選取 [Network Security Settings] > [SSL/TLS] > [Basic]。
2. 在各項目選取數值。
 - [Encryption Strength]
選取加密強度等級。
 - [Redirect HTTP to HTTPS]
存取 HTTP 時重新導向到 HTTPS。



3. 按一下 [Next]。
確認訊息會隨即顯示。

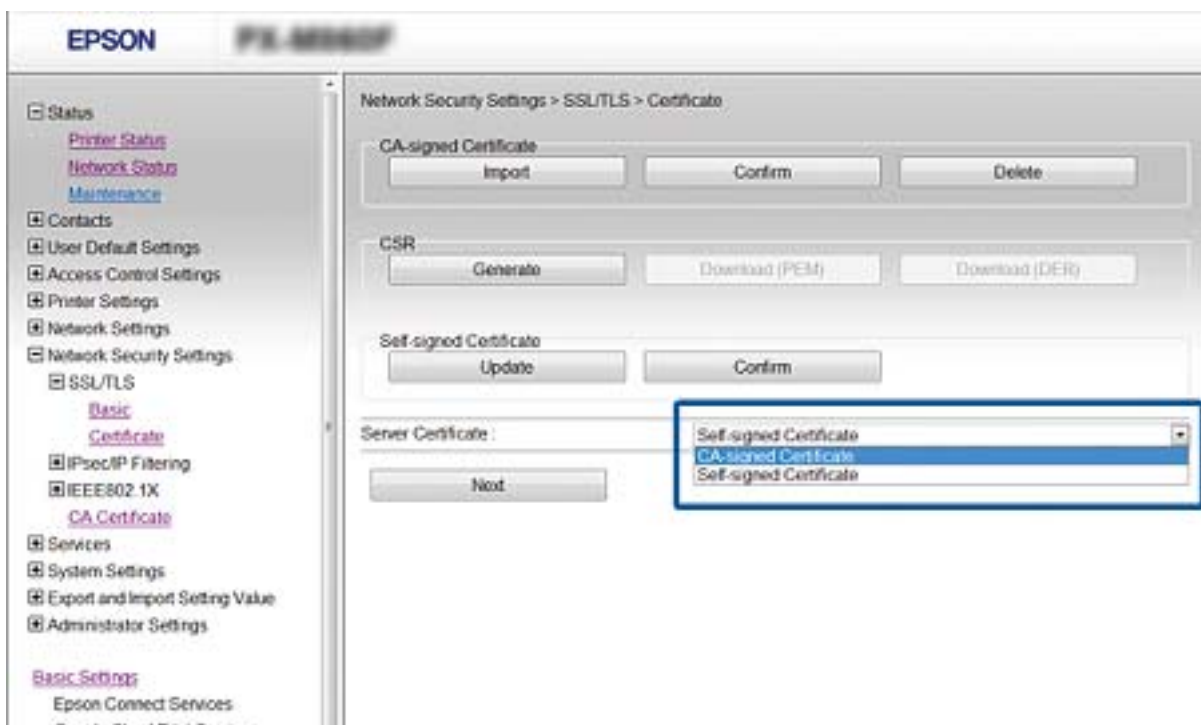
- 按一下 [OK]。
印表機會隨即更新。

相關資訊

➔ 第11頁 “存取 Web Config”

設定印表機的伺服器憑證

- 存取印表機的 Web Config 並選取 [Network Security Settings] > [SSL/TLS] > [Certificate]。
- 在 [Server Certificate] 上指定要使用的憑證。
 - [Self-signed Certificate]
自我簽署憑證已經由印表機產生。若沒有取得 CA 簽署憑證，請選取此選項。
 - [CA-signed Certificate]
若您事先取得並匯入 CA 簽署憑證，則您可指定此選項。



- 按一下 [Next]。
確認訊息會隨即顯示。
- 按一下 [OK]。
印表機會隨即更新。

相關資訊

➔ 第11頁 “存取 Web Config”

➔ 第32頁 “取得並匯入 CA 簽署憑證”

通訊協定和服務的控制

您可透過多種途徑和通訊協定進行列印。若您使用的是多功能印表機，則可透過連網電腦 (未指定數量) 進行網路掃描和電腦傳真。您可限制由指定途徑所進行的列印作業，或者控制可用的功能，藉此降低意外安全風險。

通訊協定的控制

配置通訊協定設定。

1. 進入印表機的 Web Config，然後選取 [Services] > [Protocol]。
2. 設定各個項目。
3. 按一下 [Next]。
4. 按一下 [OK]。
設定即會套用到印表機。

可啟用或停用的通訊協定

通訊協定	說明
Bonjour Settings	您可指定是否要使用 Bonjour。Bonjour 可用來搜尋裝置、列印 (AirPrint) 以及其他作業。
SLP Settings	您可啟用或停用 SLP 功能。SLP 可用來進行 EpsonNet Config 中的推送掃描以及網路搜尋。
WSD Settings	您可啟用或停用 WSD 功能。啟用此功能後，則可新增 WSD 裝置，或是從 WSD 連接埠進行列印與掃描。
LLTD Settings	您可啟用或停用 LLTD 功能。啟用此功能後，會顯示在 Windows 網路圖中。
LLMNR Settings	您可啟用或停用 LLMNR 功能。啟用此功能後，即便無法使用 DNS，也不需要 NetBIOS 就可使用名稱解析。
LPR Settings	您可指定是否允許進行 LPR 列印。啟用此功能後，則可透過 LPR 進行列印。
RAW(Port9100) Settings	您可指定是否允許透過 RAW 連接埠 (9100 埠) 進行列印。啟用此功能後，則可透過 RAW 連接埠 (9100 埠) 進行列印。
IPP Settings	您可指定是否允許透過 IPP 進行列印。啟用此功能後，則可透過網際網路 (包括 AirPrint) 進行列印。
FTP Settings	您可指定是否允許進行 FTP 列印。啟用此功能後，則可透過 FTP 伺服器進行列印。
SNMPv1/v2c Settings	您可指定是否啟用 SNMPv1/v2c。此功能可進行裝置設定、監控等作業。

服務的控制

啟用或停用服務，如網路檔案共用與網路掃描。

1. 進入印表機的 Web Config，然後選取 [Services]。

2. 啟用或停用項目。
可設定的項目會隨著印表機而有所不同。
3. 按一下 [Next]。
4. 按一下 [OK]。

可啟用或停用的服務

服務	說明
MS Network	您可指定是否啟用網路檔案共用。啟用此功能後，連接到印表機的外接裝置則會辨識成資料夾，並可由連網電腦進行存取。
Network Scan	您可指定是否使用Network Scan。啟用此功能後，可透過連網電腦使用掃描功能。
Document Capture Pro	您可依據已安裝Document Capture Pro的電腦作業系統選擇模式。 [Client Mode]：您可透過每部電腦的Document Capture Pro所指定的設定值進行掃描。 [Server Mode]：您可透過伺服器的Document Capture Pro所指定的設定值進行掃描。若有選取，則輸入 [Server Address]。
PC-FAX	您可指定是否使用PC-FAX。啟用此功能後，您可透過電腦發送傳真。
Wi-Fi Direct	您可指定是否啟用Wi-Fi Direct。啟用此功能後，則可透過Wi-Fi Direct進行裝置連線。

設定 IPsec/IP Filtering

關於 IPsec/IP Filtering

若印表機支援 IPsec/IP 篩選，您可依據 IP 位址、服務及連接埠篩選流量。結合篩選功能，您可設定印表機接受或封鎖指定的用戶端及資料。此外，您可使用 IPsec 改善安全性層級。

若要篩選流量，請設定預設原則。預設原則會套用至連線至印表機的每個使用者或群組。若要更精細地控制使用者及使用者群組，請設定群組原則。群組原則是套用至使用者或使用者群組的一或多條規則。印表機會控制符合已設定原則的 IP 封包。IP 封包會依照群組原則 1 至 10、預設原則的順序進行驗證。

附註：

執行 Windows Vista 以上版本或 Windows Server 2008 以上版本的電腦支援 IPsec。

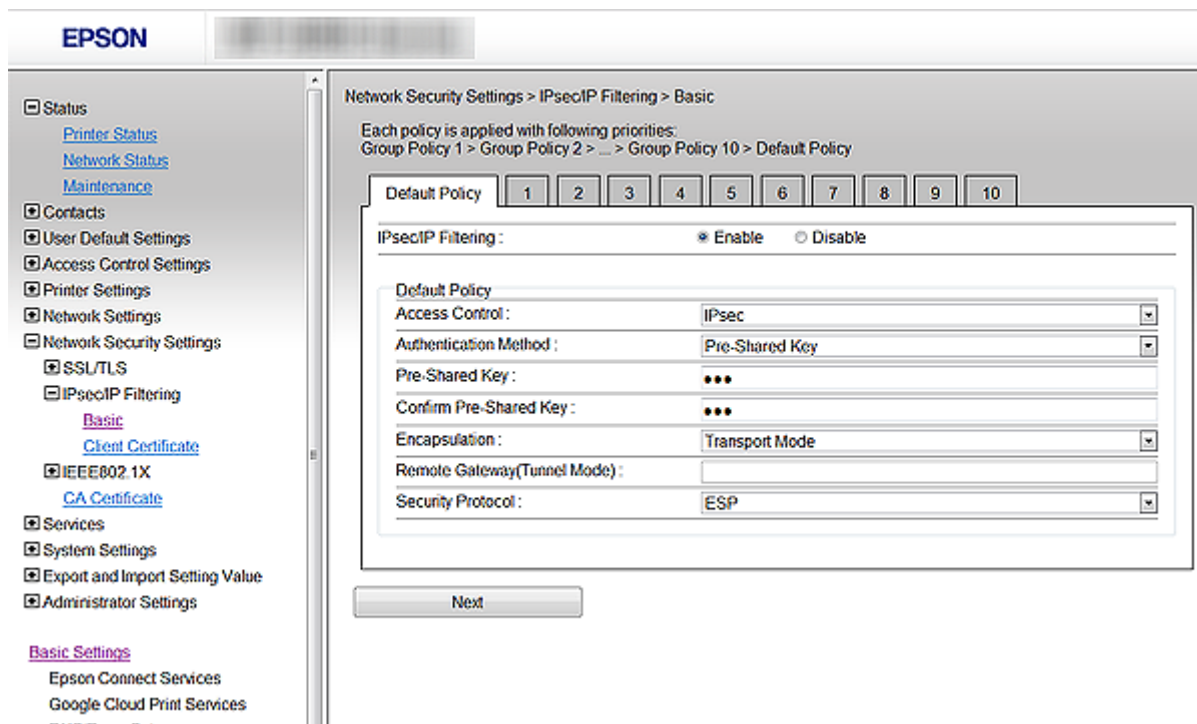
設定 Default Policy

1. 存取印表機的 Web Config 並選取 [Network Security Settings] > [IPsec/IP Filtering] > [Basic]。
2. 在各項目輸入數值。
3. 按一下 [Next]。
確認訊息會隨即顯示。
4. 按一下 [OK]。
印表機會隨即更新。

相關資訊

- ➔ 第11頁 “存取 Web Config”
- ➔ 第20頁 “Default Policy 設定項目”

Default Policy 設定項目



項目	設定與說明	
IPsec/IP Filtering	您可啟用或停用 IPsec/IP 篩選功能。	
Access Control	Permit Access	選取此選項會允許已設定的 IP 封包通過。
	Refuse Access	選取此選項會拒絕已設定的 IP 封包通過。
	IPsec	選取此選項會允許已設定的 IPsec 封包通過。
Authentication Method	若選取 [Certificate]，您必須事先取得並匯入 CA 簽署憑證。	
Pre-Shared Key	若在 [Authentication Method] 選取 [Pre-Shared Key]，請輸入 1 至 127 個字元的預先共用金鑰。	
Confirm Pre-Shared Key	輸入您設定的金鑰進行確認。	
Encapsulation	若在 [Access Control] 選取 [IPsec]，您必須設定封裝模式。	
	Transport Mode	若只在相同 LAN 上使用印表機，請選取此選項。第 4 層以上的 IP 封包會經過加密。
	Tunnel Mode	若在支援網際網路的網路 (例如 IPsec-VPN) 上使用印表機，請選取此選項。IP 封包的標頭及資料會經過加密。

項目	設定與說明	
Remote Gateway(Tunnel Mode)	若在 [Encapsulation] 選取 [Tunnel Mode]，請輸入 1 至 39 個字元的閘道位址。	
Security Protocol	若在 [Access Control] 選取 [IPsec]，請選取一個選項。	
	ESP	選取此選項可確保驗證和資料的完整性，並加密資料。
	AH	選取此選項可確保驗證和資料的完整性。即使加密資料遭禁止，您也可以使用 IPsec。

相關資訊

➔ [第19頁 “設定 Default Policy”](#)

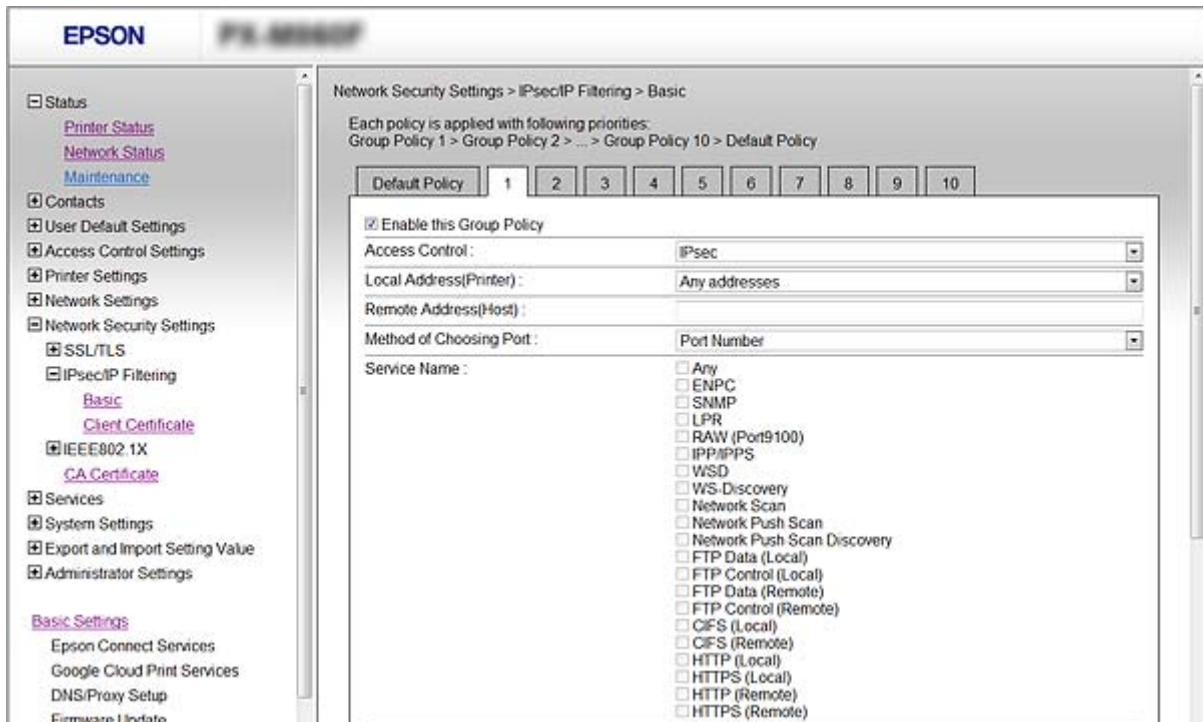
設定 Group Policy

1. 存取印表機的 Web Config 並選取 [Network Security Settings] > [IPsec/IP Filtering] > [Basic]。
2. 按一下您要設定的編號選單。
3. 在各項目輸入數值。
4. 按一下 [Next]。
確認訊息會隨即顯示。
5. 按一下 [OK]。
印表機會隨即更新。

相關資訊

- ➔ [第11頁 “存取 Web Config”](#)
- ➔ [第22頁 “Group Policy 設定項目”](#)

Group Policy 設定項目



項目	設定與說明	
Enable this Group Policy	您可啟用或停用群組原則。	
Access Control	設定 IP 封包流量的控制方式。	
	Permit Access	選取此選項會允許已設定的 IP 封包通過。
	Refuse Access	選取此選項會拒絕已設定的 IP 封包通過。
	IPsec	選取此選項會允許已設定的 IPsec 封包通過。
Local Address(Printer)	選取符合您網路環境的 IPv4 位址或 IPv6 位址。若 IP 位址為自動指派，您可選取 [Use auto-obtained IPv4 address]。	
Remote Address(Host)	輸入裝置的 IP 位址以控制存取。IP 位址必須介於 0 至 43 個字元。若沒有輸入 IP 位址，所有位址會受到控制。 附註： 若 IP 位址是自動指派 (例如由 DHCP 指派)，可能無法取得連線。設定靜態 IP 位址。	
Method of Choosing Port	選取指定連接埠的方式。	
Service Name	若在 [Method of Choosing Port] 選取 [Service Name]，請選取一個選項。	

在安全網路中使用印表機

項目	設定與說明	
Transport Protocol	若在 [Method of Choosing Port] 選取 [Port Number]，您必須設定封裝模式。	
	Any Protocol	選取此選項可控制所有通訊協定類型。
	TCP	選取此選項可控制單點傳播的資料。
	UDP	選取此選項可控制廣播及多點傳播的資料。
	ICMPv4	選取此選項可控制 Ping 命令。
Local Port	<p>若在 [Method of Choosing Port] 選取 [Port Number]，並在 [Transport Protocol] 選取 [TCP] 或 [UDP]，請輸入用以控制封包接收的連接埠號碼 (以逗點分隔)。您最多可輸入 10 個連接埠號碼。</p> <p>範例：20,80,119,5220</p> <p>若沒有輸入連接埠號碼，所有連接埠會受到控制。</p>	
Remote Port	<p>若在 [Method of Choosing Port] 選取 [Port Number]，並在 [Transport Protocol] 選取 [TCP] 或 [UDP]，請輸入用以控制封包傳送的連接埠號碼 (以逗點分隔)。您最多可輸入 10 個連接埠號碼。</p> <p>範例：25,80,143,5220</p> <p>若沒有輸入連接埠號碼，所有連接埠會受到控制。</p>	
Authentication Method	若在 [Access Control] 選取 [IPsec]，請選取一個選項。已使用憑證與預設原則一樣。	
Pre-Shared Key	若在 [Authentication Method] 選取 [Pre-Shared Key]，請輸入 1 至 127 個字元的預先共用金鑰。	
Confirm Pre-Shared Key	輸入您設定的金鑰進行確認。	
Encapsulation	若在 [IPsec] 選取 [Access Control]，您必須設定封裝模式。	
	Transport Mode	若只在相同 LAN 上使用印表機，請選取此選項。第 4 層以上的 IP 封包會經過加密。
	Tunnel Mode	若在支援網際網路的網路 (例如 IPsec-VPN) 上使用印表機，請選取此選項。IP 封包的標頭及資料會經過加密。
Remote Gateway(Tunnel Mode)	若在 [Tunnel Mode] 選取 [Encapsulation]，請輸入 1 至 39 個字元的閘道位址。	
Security Protocol	若在 [Access Control] 選取 [IPsec]，請選取一個選項。	
	ESP	選取此選項可確保驗證和資料的完整性，並加密資料。
	AH	選取此選項可確保驗證和資料的完整性。即使加密資料遭禁止，您也可以使用 IPsec。

相關資訊

- ➔ 第21頁 “設定 Group Policy”
- ➔ 第24頁 “Group Policy 的 Local Address(Printer) 和 Remote Address(Host) 組合”
- ➔ 第24頁 “群組原則的服務名稱參考”

Group Policy 的 Local Address(Printer) 和 Remote Address(Host) 組合

		Local Address(Printer) 的設定		
		IPv4	IPv6* ²	Any addresses* ³
Remote Address(Host) 的設定	IPv4* ¹	✓	—	✓
	IPv6* ^{1*2}	—	✓	✓
	空白	✓	✓	✓

*1若在 [Access Control] 選取 [IPsec]，您無法以首碼長度進行指定。

*2若在 [Access Control] 選取 [IPsec]，您可選取連結本機位址 (fe80::)，但群組原則將會被停用。

*3IPv6 連結本機位址除外。

群組原則的服務名稱參考

服務名稱	通訊協定類型	本機連接埠號碼	遠端連接埠號碼	受控制的功能
Any	—	—	—	所有服務
ENPC	UDP	3289	任何連接埠	從 EpsonNet Config、印表機驅動程式、掃描器驅動程式等應用程式搜尋印表機。
SNMP	UDP	161	任何連接埠	從 EpsonNet Config、Epson 印表機驅動程式、Epson 掃描器驅動程式等應用程式取得及設定 MIB。
LPR	TCP	515	任何連接埠	轉送 LPR 資料
RAW (Port9100)	TCP	9100	任何連接埠	轉送 RAW 資料
IPP/IPPS	TCP	631	任何連接埠	轉送 AirPrint 資料 (IPP/IPPS 列印)
WSD	TCP	任何連接埠	5357	控制 WSD
WS-Discovery	UDP	3702	任何連接埠	從 WSD 搜尋印表機
Network Scan	TCP	1865	任何連接埠	從 Document Capture Pro 轉送掃描資料
Network Push Scan	TCP	任何連接埠	2968	從 Document Capture Pro 取得推送掃描的工作資訊
Network Push Scan Discovery	UDP	2968	任何連接埠	從 Document Capture Pro 執行推送掃描時搜尋電腦
FTP Data (Local)	TCP	20	任何連接埠	FTP 伺服器 (轉送 FTP 列印的資料)
FTP Control (Local)	TCP	21	任何連接埠	FTP 伺服器 (控制 FTP 列印)
FTP Data (Remote)	TCP	任何連接埠	20	FTP 用戶端 (轉送掃描資料及已接收傳真資料) 然而，這只會控制使用遠端連接埠號碼 20 的 FTP 伺服器。

服務名稱	通訊協定類型	本機連接埠號碼	遠端連接埠號碼	受控制的功能
FTP Control (Remote)	TCP	任何連接埠	21	FTP 用戶端 (對轉送掃描資料及已接收傳真資料進行控制)
CIFS (Local)*	TCP	445	任何連接埠	CIFS 伺服器 (共用網路資料夾)
CIFS (Remote)*	TCP	任何連接埠	445	CIFS 伺服器 (將掃描資料及已接收傳真資料轉送至資料夾)
HTTP (Local)	TCP	80	任何連接埠	HTTP(S) 伺服器 (轉送 Web Config 及 WSD 的資料)
HTTPS (Local)	TCP	443	任何連接埠	
HTTP (Remote)	TCP	任何連接埠	80	HTTP(S) 用戶端 (在 Epson Connect 或 Google Cloud Print 之間進行通訊、韌體更新及根憑證更新)
HTTPS (Remote)	TCP	任何連接埠	443	

* 若想對轉送掃描資料及已接收傳真資料、共用網路資料夾或從 PC-FAX 接收傳真等功能進行控制，請從 [Service Name] 將 [Method of Choosing Port] 的設定變更為 [Port Number]，然後指定 CIFS 和 NetBIOS 的連接埠號碼。

IPsec/IP Filtering 的設定範例

僅接收 IPsec 封包

此範例僅用來設定預設原則。

[Default Policy] :

- [IPsec/IP Filtering]: [Enable]
- [Access Control]: [IPsec]
- [Authentication Method]: [Pre-Shared Key]
- [Pre-Shared Key] : 最多輸入 127 個字元。

[Group Policy] :

請勿設定。

接收列印資料及印表機設定

此範例允許從指定的服務對列印資料和印表機設定進行通訊。

[Default Policy] :

- [IPsec/IP Filtering]: [Enable]
- [Access Control]: [Refuse Access]

[Group Policy] :

- [Enable this Group Policy] : 勾選檢查盒。
- [Access Control]: [Permit Access]
- [Remote Address(Host)] : 用戶端的 IP 位址
- [Method of Choosing Port]: [Service Name]
- [Service Name] : 勾選 [ENPC], [SNMP], [HTTP (Local)], [HTTPS (Local)] 及 [RAW (Port9100)] 檢查盒。

僅從指定的 IP 位址接收存取

此範例允許指定的 IP 位址存取印表機。

[Default Policy] :

[IPsec/IP Filtering]: [Enable]

[Access Control]: [Refuse Access]

[Group Policy] :

[Enable this Group Policy] : 勾選檢查盒。

[Access Control]: [Permit Access]

[Remote Address(Host)] : 系統管理員用戶端的 IP 位址

附註：

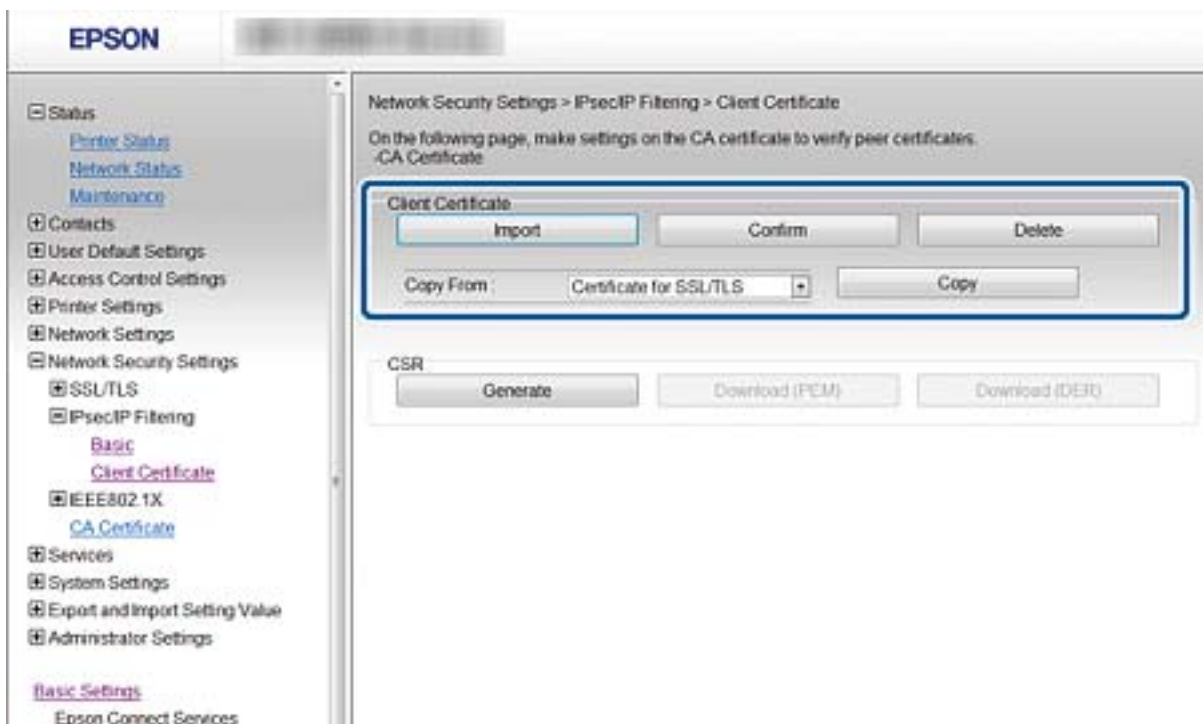
不論原則設定為何，用戶端將可存取及設定印表機。

設定 IPsec/IP Filtering 的憑證

設定用戶端憑證，進行 IPsec/IP 過濾。若您要設定憑證授權，請前往 [CA Certificate]。

1. 進入印表機的 Web Config，然後選取 [Network Security Settings] > [IPsec/IP Filtering] > [Client Certificate]。
2. 在 [Client Certificate] 中匯入憑證。

若您已經匯入由憑證授權單位所核發的 IEEE802.1X 或 SSL/TLS 憑證，則可複製憑證並用於 IPsec/IP 過濾。若要複製，請在 [Copy From] 中選取憑證，然後按一下 [Copy]。



相關資訊

- ➔ 第11頁 “存取 Web Config”
- ➔ 第32頁 “取得並匯入 CA 簽署憑證”

使用 SNMPv3 通訊協定

設定 SNMPv3

若印表機支援 SNMPv3 通訊協定，您可監控並控制印表機的存取。

1. 進入印表機的 Web Config，然後選取 [Services] > [Protocol]。
2. 在 [SNMPv3 Settings] 的各項目輸入數值。
3. 按一下 [Next]。
確認訊息會隨即顯示。
4. 按一下 [OK]。
印表機會隨即更新。

相關資訊

- ➔ [第11頁 “存取 Web Config”](#)
- ➔ [第27頁 “SNMPv3 設定項目”](#)

SNMPv3 設定項目

項目	設定與說明
Enable SNMPv3	勾選檢查盒時，SNMPv3 會啟用。
User Name	輸入 1 至 32 個 1 位元組字元。

項目	設定與說明
Authentication Settings	
Algorithm	選取驗證的演算法。
Password	輸入 8 至 32 個 ASCII (0x20-0x7E) 字元。
Confirm Password	輸入您設定的密碼進行確認。
Encryption Settings	
Algorithm	選取加密的演算法。
Password	輸入 8 至 32 個 ASCII (0x20-0x7E) 字元。
Confirm Password	輸入您設定的密碼進行確認。
Context Name	輸入 1 至 32 個 1 位元組字元。

相關資訊

➔ [第27頁 “設定 SNMPv3”](#)

將印表機連接至 IEEE802.1X 網路

設定 IEEE802.1X 網路

若印表機支援 IEEE802.1X，您可使用與 RADIUS 伺服器及集線器進行網路驗證的印表機作為驗證器。

1. 存取印表機的 Web Config 並選取 [Network Security Settings] > [IEEE802.1X] > [Basic]。
2. 在各項目輸入數值。
若要在 Wi-Fi 網路上使用印表機，請按一下 [Wi-Fi Setup] 並選取或輸入 SSID。
附註：
您可在乙太網路與 Wi-Fi 之間共用設定。
3. 按一下 [Next]。
確認訊息會隨即顯示。
4. 按一下 [OK]。
印表機會隨即更新。

相關資訊

- ➔ [第11頁 “存取 Web Config”](#)
- ➔ [第29頁 “IEEE802.1X 網路設定項目”](#)
- ➔ [第60頁 “設定 IEEE802.1X 後無法存取印表機”](#)

IEEE802.1X 網路設定項目

The screenshot shows the 'Basic' configuration page for IEEE802.1X. The left sidebar contains a navigation menu with categories like Status, Contacts, User Default Settings, Access Control Settings, Printer Settings, Network Settings, Network Security Settings, SSL/TLS, IPsec/IP Filtering, IEEE802.1X (with sub-items: Basic, Client Certificate, CA Certificate), Services, System Settings, Export and Import Setting Value, and Administrator Settings. The main content area is titled 'Network Security Settings > IEEE802.1X > Basic' and includes the following settings:

- IEEE802.1X (Wired LAN): Enable Disable
- IEEE802.1X (Wi-Fi): Disable
- Connection Method: Wired LAN
- EAP Type: PEAP/MSCHAPv2 (dropdown menu)
- User ID: [Text input field]
- Password: [Text input field]
- Confirm Password: [Text input field]
- Server ID: [Text input field]
- Certificate Validation: Enable Disable
- Anonymous Name: [Text input field]
- Encryption Strength: Middle (dropdown menu)

Buttons for 'Next' and 'Wi-Fi Setup' are located at the bottom of the configuration area.

項目	設定與說明
IEEE802.1X (Wired LAN)	您可啟用或停用頁面中的設定值 ([IEEE802.1X] > [Basic]) 以符合 IEEE802.1X (有線 LAN)。
IEEE802.1X (Wi-Fi)	畫面會顯示 IEEE802.1X 的連線狀態 (Wi-Fi)。
Connection Method	目前網路的連線方式會隨即顯示。
EAP Type	選擇用於印表機與 RADIUS 伺服器之間的驗證方式選項。
	EAP-TLS 您必須取得並匯入 CA 簽署憑證。
	PEAP-TLS
	PEAP/MSCHAPv2 您必須設定密碼。
User ID	設定要用於 RADIUS 伺服器驗證的 ID。 輸入 1 至 128 個 1 位元組的 ASCII (0x20 至 0x7E) 字元。
Password	設定驗證印表機的密碼。 輸入 1 至 128 個 1 位元組的 ASCII (0x20 至 0x7E) 字元。若您使用 Windows 伺服器作為 RADIUS 伺服器，則可輸入最多 127 個字元。
Confirm Password	輸入您設定的密碼進行確認。
Server ID	您可設定要與指定 RADIUS 伺服器進行驗證的伺服器 ID。驗證器會針對從 RADIUS 伺服器傳送的伺服器憑證，驗證其 subject/subjectAltName 欄位是否包含伺服器 ID。 輸入 0 至 128 個 1 位元組的 ASCII (0x20 至 0x7E) 字元。
Certificate Validation	不論驗證方法為何，您都可設定憑證效力。在 [CA Certificate] 中匯入憑證。

項目	設定與說明	
Anonymous Name	若在 [PEAP-TLS] 選取 [PEAP/MSCHAPv2] 或 [Authentication Method]，則您可設定匿名名稱，以取代 PEAP 驗證階段 1 的使用者 ID。 輸入 0 至 128 個 1 位元組的 ASCII (0x20 至 0x7E) 字元。	
Encryption Strength	您可選取下列其中一項。	
	High	AES256/3DES
	Middle	AES256/3DES/AES128/RC4

相關資訊

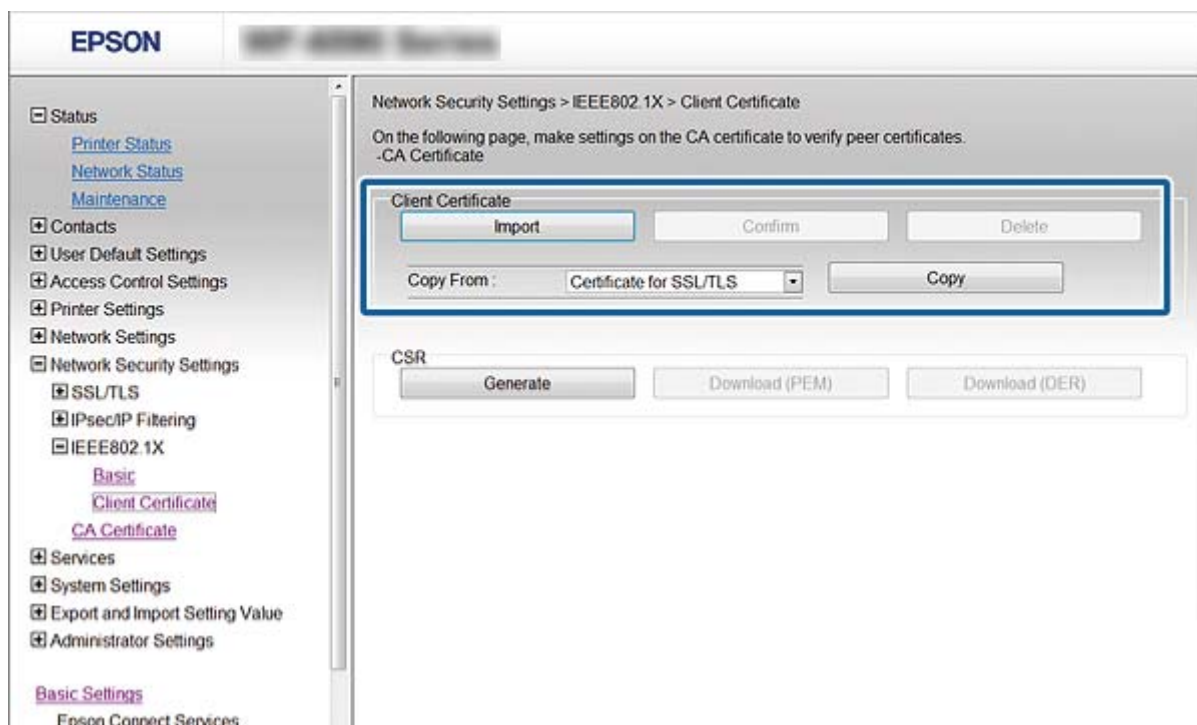
➔ 第28頁 “設定 IEEE802.1X 網路”

設定 IEEE802.1X 的憑證

設定 IEEE802.1X 的用戶端憑證。若您要設定憑證授權單位的憑證，請前往 [CA Certificate]。

1. 進入印表機的 Web Config，然後選取 [Network Security Settings] > [IEEE802.1X] > [Client Certificate]。
2. 在 [Client Certificate] 中輸入憑證。

若憑證是由憑證授權單位核發，則可複製該憑證。若要複製，請在 [Copy From] 中選取憑證，然後按一下 [Copy]。



相關資訊

➔ 第11頁 “存取 Web Config”

➔ 第32頁 “取得並匯入 CA 簽署憑證”

檢查 IEEE802.1X 網路狀態

您可列印網路狀態表以檢查 IEEE802.1X 狀態。如需列印網路狀態表的詳細資訊，請參閱印表機的說明文件。

狀態 ID	IEEE802.1X 狀態
Disable	IEEE802.1X 功能會停用。
EAP Success	IEEE802.1X 驗證已經成功並可取得網路連線。
Authenticating	IEEE802.1X 驗證尚未完成。
Config Error	使用者 ID 尚未設定，而導致驗證失敗。
Client Certificate Error	用戶端憑證過期，而導致驗證失敗。
Timeout Error	RADIUS 伺服器及/或驗證器沒有回應，而導致驗證失敗。
User ID Error	印表機的使用者 ID 及/或憑證通訊協定不正確，而導致驗證失敗。
Server ID Error	伺服器憑證的伺服器 ID 與伺服器的 ID 不一致，而導致驗證失敗。
Server Certificate Error	伺服器憑證發生以下錯誤，而導致驗證失敗。 <input type="checkbox"/> 伺服器憑證過期。 <input type="checkbox"/> 伺服器憑證鏈結不正確。
CA Certificate Error	CA 憑證發生以下錯誤，而導致驗證失敗。 <input type="checkbox"/> 指定的 CA 憑證不正確。 <input type="checkbox"/> 正確的 CA 憑證沒有匯入。 <input type="checkbox"/> CA 憑證過期。
EAP Failure	印表機設定發生以下錯誤，而導致驗證失敗。 <input type="checkbox"/> 若 [Authentication Method] 為 [EAP-TLS] 或 [PEAP-TLS]，代表用戶端憑證不正確或發生某些問題。 <input type="checkbox"/> 若 [Authentication Method] 為 [PEAP/MSCHAPv2]，代表使用者 ID 或密碼不正確。

使用數位憑證

關於數位憑證

憑證由 CA 簽署

由 CA (憑證授權單位) 簽署的憑證必須從憑證授權單位取得。您可透過 CA 簽署憑證確保通訊安全。您可將 CA 簽署憑證用於各種安全性功能。

CA 憑證

CA 憑證表示第三方已經驗證伺服器的身分識別。這是信任網路安全性機制的重要關鍵。您必須取得 CA 所核發的 CA 憑證進行伺服器驗證。

自我簽署憑證

自我簽署憑證是由印表機核發並自行簽署的憑證。這種憑證並不可靠，也無法避免詐騙攻擊。若將此憑證用於 SSL/TLS 憑證，瀏覽器可能會顯示安全性警示。您只能將此憑證用於 SSL/TLS 通訊。

相關資訊

- ➔ [第14頁 “Web Config 和 EpsonNet Config 功能比較”](#)
- ➔ [第32頁 “取得並匯入 CA 簽署憑證”](#)
- ➔ [第35頁 “刪除 CA 簽署憑證”](#)
- ➔ [第36頁 “更新自我簽署憑證”](#)

取得並匯入 CA 簽署憑證

取得 CA 簽署憑證

若要取得 CA 簽署憑證，請建立 CSR (憑證簽署要求) 並套用至憑證授權單位。您可使用印表機的 Web Config 及電腦建立 CSR。

請依照下列步驟使用 Web Config 建立 CSR 並取得 CA 簽署憑證。使用 Web Config 建立 CSR 時，憑證為 PEM/DER 格式。

1. 進入印表機的 Web Config，然後選取 [Network Security Settings]。接著選取 [SSL/TLS] > [Certificate] 或 [IPsec/IP Filtering] > [Client Certificate] 或 [IEEE802.1X] > [Client Certificate]。
2. 按一下 [Generate] 的 [CSR]。
CSR 建立頁面會隨即開啟。
3. 在各項目輸入數值。
附註：
可用的金鑰長度及縮寫視憑證授權單位而定。根據各憑證授權單位的規定建立要求。
4. 按一下 [OK]。
完成訊息會隨即顯示。
5. 選取 [Network Security Settings]。接著選取 [SSL/TLS] > [Certificate] 或 [IPsec/IP Filtering] > [Client Certificate] 或 [IEEE802.1X] > [Client Certificate]。
6. 根據各憑證授權單位的指定格式，按一下 [CSR] 的其中一個下載按鈕，將 CSR 下載至電腦。



重要事項：

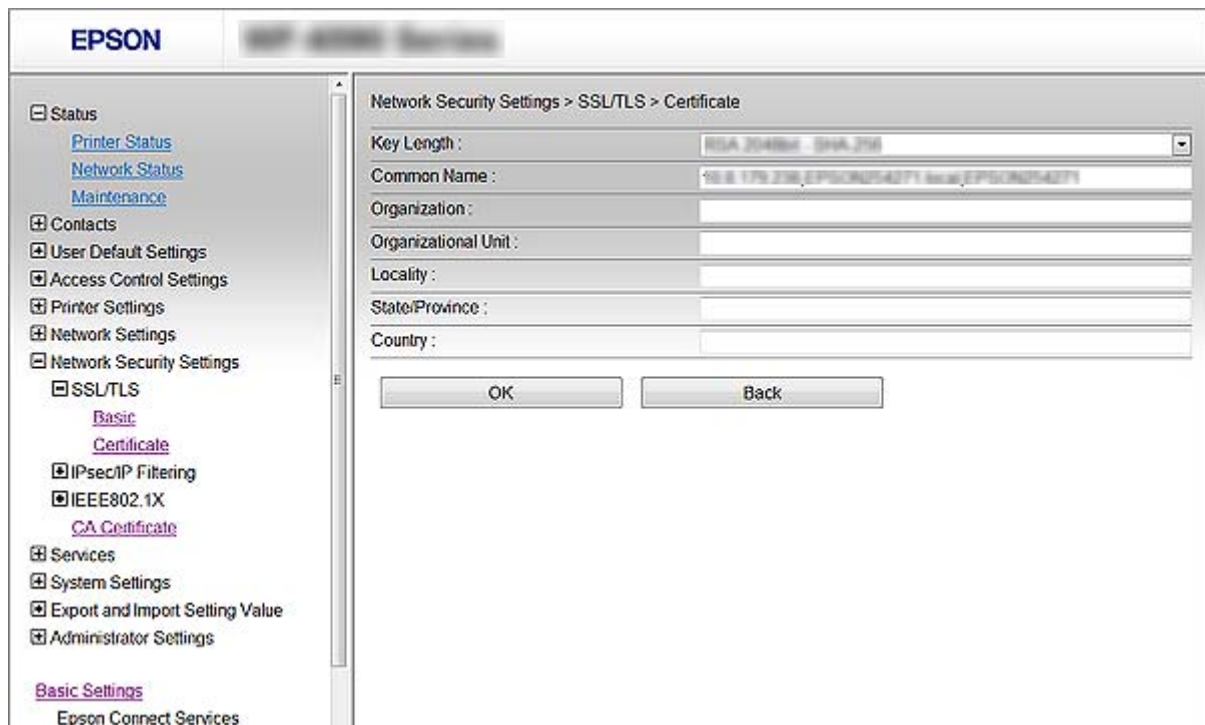
請勿再次產生 CSR，否則可能無法匯入已核發的 CA-signed Certificate。

7. 將 CSR 傳送至憑證授權單位，並取得 CA-signed Certificate。
請遵守各憑證授權單位的傳送方式及表單規定。
8. 將已核發的 CA-signed Certificate 儲存至與印表機相連接的電腦。
將憑證儲存至目的地的同時，CA-signed Certificate 的取得程序隨即完成。

相關資訊

- ➔ [第11頁 “存取 Web Config”](#)
- ➔ [第33頁 “CSR 設定項目”](#)
- ➔ [第33頁 “匯入 CA 簽署憑證”](#)

CSR 設定項目



項目	設定與說明
Key Length	選取 CSR 的金鑰長度。
Common Name	您可輸入 1 至 128 個字元。若這是 IP 位址，則必須為靜態 IP 位址。 範例： 存取 Web Config 的網址：https://10.152.12.225 一般名稱：10.152.12.225
Organization/ Organizational Unit/ Locality/ State/Province	您可輸入 0 至 64 個 ASCII (0x20-0x7E) 字元。您可使用逗號分隔辨別名稱。
Country	輸入 ISO-3166 所指定的兩位數國碼。

相關資訊

➔ 第32頁 “取得 CA 簽署憑證”

匯入 CA 簽署憑證



重要事項：

- 確定已正確設定印表機的日期與時間。
- 若取得的憑證使用從 Web Config 建立的 CSR，您可匯入憑證一次。

1. 進入印表機的 Web Config，然後選取 [Network Security Settings]。接著選取 [SSL/TLS] > [Certificate] 或 [IPsec/IP Filtering] > [Client Certificate] 或 [IEEE802.1X] > [Client Certificate]。

2. 按一下 [Import]。

憑證匯入頁面會隨即開啟。

3. 在各項目輸入數值。

根據 CSR 的建立位置及憑證的檔案格式，必要的設定會有所不同。根據下列說明輸入必要項目的值。

從 Web Config 取得的 PEM/DER 格式憑證

[Private Key]：由於印表機含有私密金鑰，因此請勿進行設定。

[Password]：請勿設定。

[CA Certificate 1]/[CA Certificate 2]：選擇性

從電腦取得的 PEM/DER 格式憑證

[Private Key]：您必須進行設定。

[Password]：請勿設定。

[CA Certificate 1]/[CA Certificate 2]：選擇性

從電腦取得的 PKCS#12 格式憑證

[Private Key]：請勿設定。

[Password]：選擇性

[CA Certificate 1]/[CA Certificate 2]：請勿設定。

4. 按一下 [OK]。

完成訊息會隨即顯示。

附註：

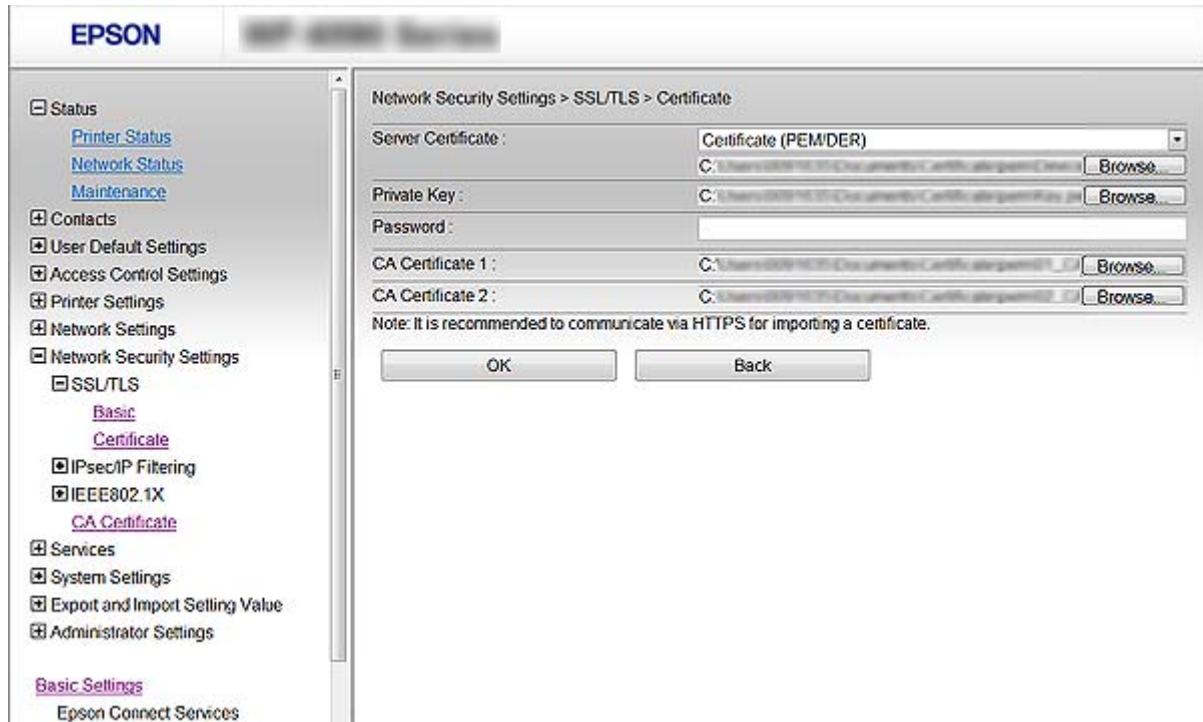
按一下 [Confirm] 確認憑證資訊。

相關資訊

➔ [第11頁 “存取 Web Config”](#)

➔ [第35頁 “CA 簽署憑證匯入設定項目”](#)

CA 簽署憑證匯入設定項目



項目	設定與說明
Server Certificate或Client Certificate	選取憑證的格式。
Private Key	若使用電腦建立的 CSR 取得 PEM/DER 格式的憑證，請指定符合憑證的私密金鑰檔案。
Password	輸入密碼以加密私密金鑰。
CA Certificate 1	若憑證的格式為 [Certificate (PEM/DER)]，請匯入核發伺服器憑證之憑證授權單位的憑證。視需要指定檔案。
CA Certificate 2	若憑證的格式為 [Certificate (PEM/DER)]，請匯入核發 [CA Certificate 1] 之憑證授權單位的憑證。視需要指定檔案。

相關資訊

➔ 第33頁 “匯入 CA 簽署憑證”

刪除 CA 簽署憑證

當憑證過期或不再需要使用加密連線時，您可刪除已匯入的憑證。



重要事項：

若取得的憑證使用從 Web Config 建立的 CSR，您無法重新匯入已刪除的憑證。在此情況下，請建立 CSR 並重新取得憑證。

1. 進入印表機的 Web Config，然後選取 [Network Security Settings]。接著選取 [SSL/TLS] > [Certificate] 或 [IPsec/IP Filtering] > [Client Certificate] 或 [IEEE802.1X] > [Client Certificate]。

2. 按一下 [Delete]。
確認訊息會隨即顯示。
3. 按一下 [OK]。

相關資訊

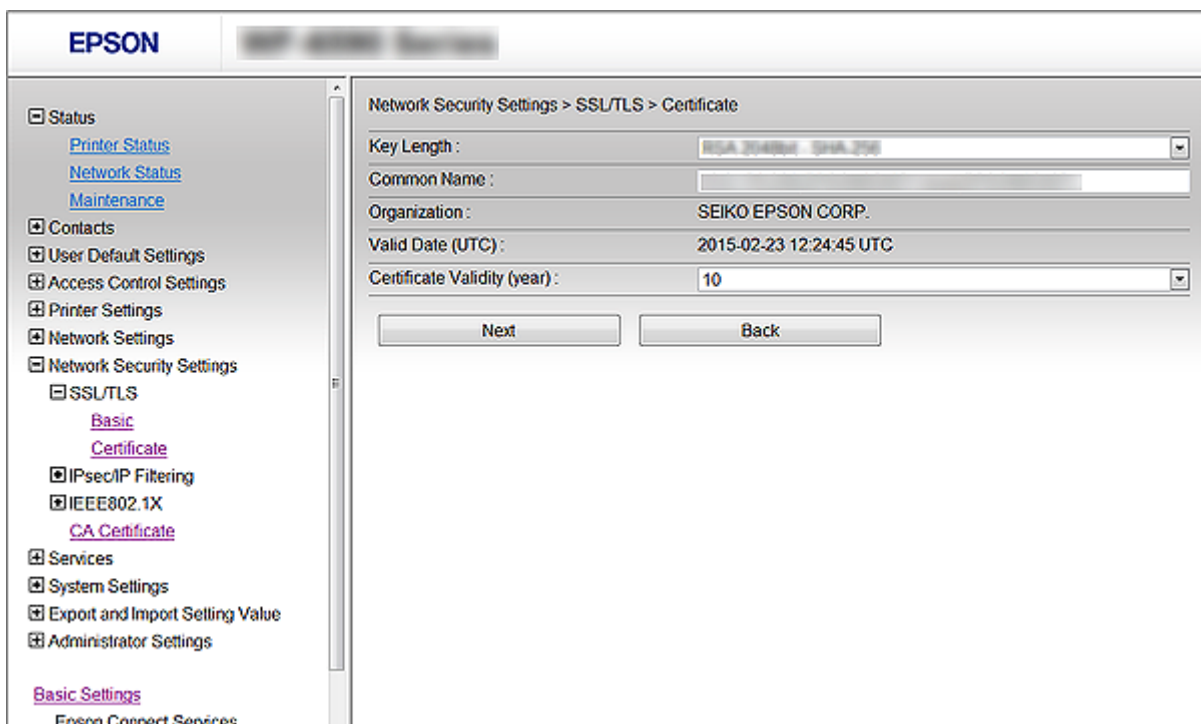
➔ 第11頁 “存取 Web Config”

更新自我簽署憑證

若印表機支援 HTTPS 伺服器功能，您可更新自我簽署憑證。使用自我簽署憑證存取 Web Config 時，會顯示警告訊息。

暫時使用自我簽署憑證，直到取得並匯入 CA 簽署憑證。

1. 存取印表機的 Web Config 並選取 [Network Security Settings] > [SSL/TLS] > [Certificate]。
2. 按一下 [Update]。
3. 輸入 [Common Name]。
輸入 IP 位址或識別碼，例如印表機的 FQDN 名稱。您可輸入 1 至 128 個字元。
附註：
您可使用逗號分隔辨別名稱 (CN)。
4. 指定憑證的有效期間。



5. 按一下 [Next]。
確認訊息會隨即顯示。

6. 按一下 [OK]。

印表機會隨即更新。

附註：

按一下 [Confirm] 確認憑證資訊。

相關資訊

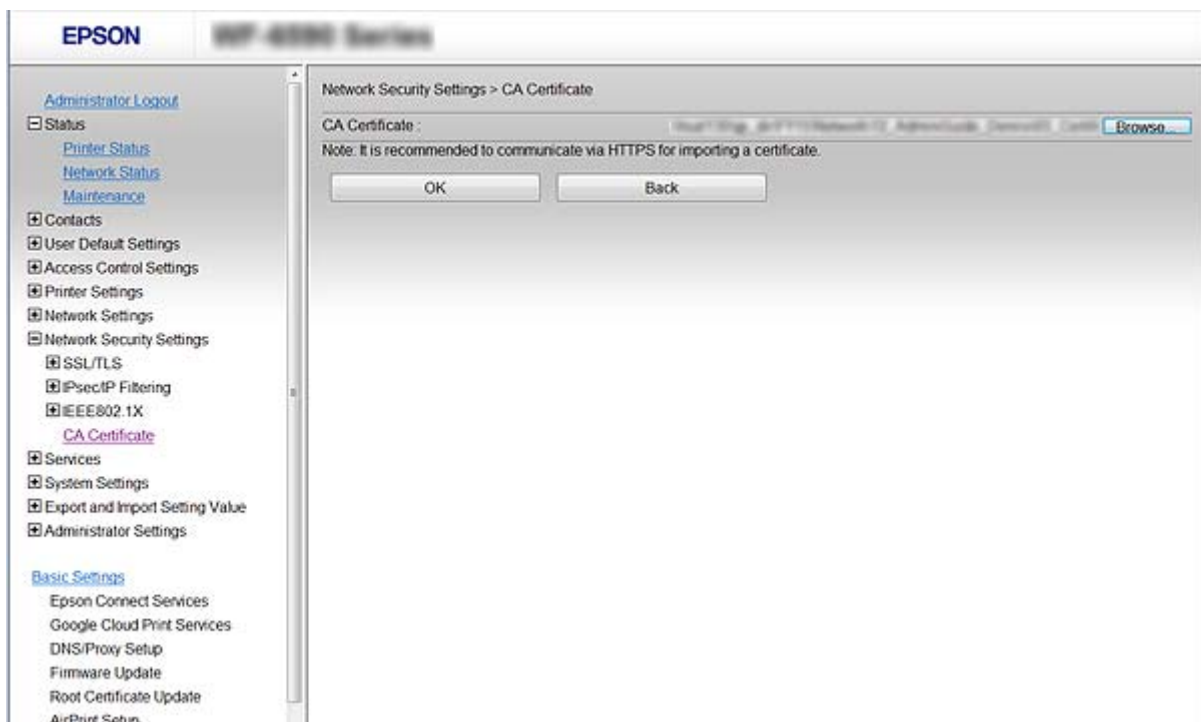
➔ 第11頁 “存取 Web Config”

設定CA Certificate

您可匯入、顯示、刪除CA Certificate。

匯入CA Certificate

1. 進入印表機的 Web Config，然後選取 [Network Security Settings] > [CA Certificate]。
2. 按一下 [Import]。
3. 指定您想要匯入的CA Certificate。



4. 按一下 [OK]。

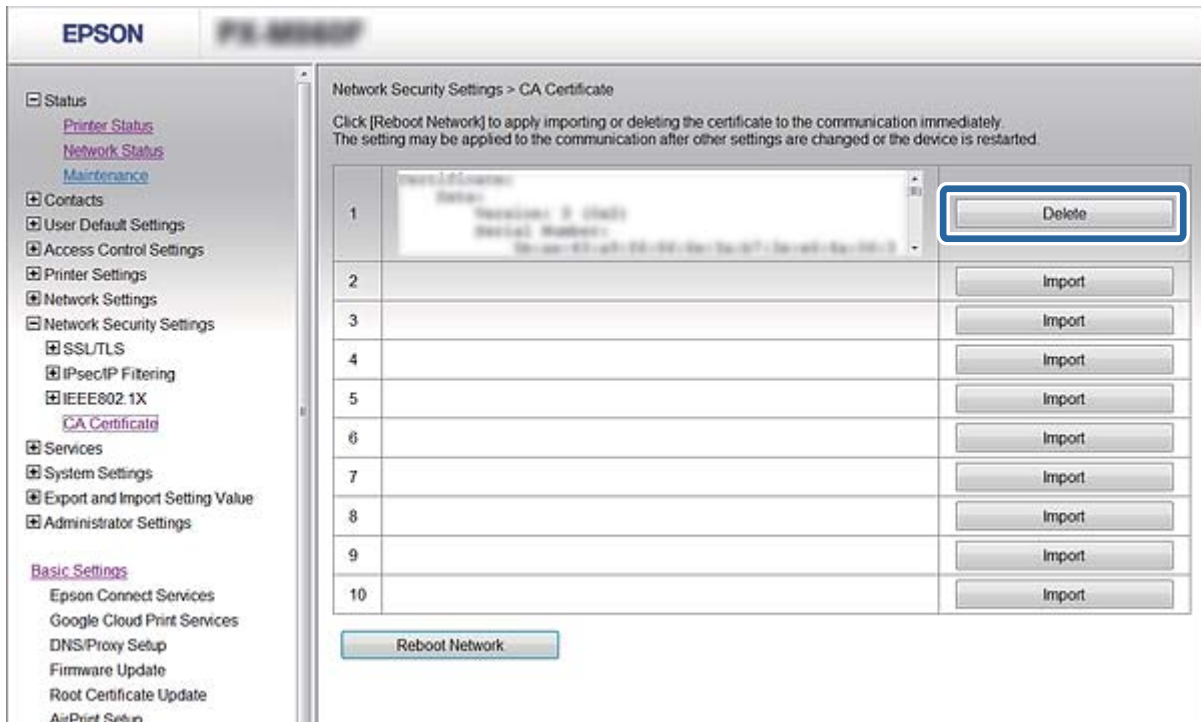
匯入完成後，您可返回 [CA Certificate] 畫面，即會顯示匯入的 CA Certificate。

刪除CA Certificate

您可刪除匯入的CA Certificate。

1. 進入印表機的 Web Config，然後選取 [Network Security Settings] > [CA Certificate]。

2. 在您要刪除的CA Certificate旁邊，按一下 [Delete]。



3. 在顯示的訊息中，確認您是否要刪除憑證。

重新啟動網路

匯入或刪除CA Certificate後，請重新啟動網路讓變更生效。

1. 進入印表機的 Web Config，然後選取 [Network Security Settings] > [CA Certificate]。
2. 按一下 [Reboot Network]。
3. 確認訊息然後繼續操作。

設定掃描及傳真目的地

目的地設定功能

您可使用印表機的聯絡人清單或 LDAP 伺服器，選擇掃描及傳真功能的目的地。

附註：

- 可用的功能視機型而定。如需詳細資訊，請參閱印表機的說明文件。
- 您可使用印表機的控制面板切換印表機聯絡人清單與 LDAP。
- 若要使用電子郵件功能，您必須設定郵件伺服器。

相關資訊

- ➔ [第39頁 “設定聯絡人”](#)
- ➔ [第42頁 “使用 LDAP 伺服器”](#)
- ➔ [第46頁 “使用電子郵件伺服器”](#)

設定聯絡人

聯絡人清單可包含以下目的地類型：

- [Fax]：傳真的目的地
- [Email]：電子郵件的目的地
- [Network Folder (SMB)]/[FTP]：掃描資料及傳真轉送資料的目的地

聯絡人設定比較

有三種工具可以設定印表機的聯絡人：Web Config、EpsonNet Config 及印表機的控制面板。這三種工具的差異如下表所列。

功能	Web Config	EpsonNet Config	印表機的控制面板
登錄目的地	✓	✓	✓
編輯目的地	✓	✓	✓
新增群組	✓	✓	✓
編輯群組	✓	✓	✓
刪除目的地或群組	✓	✓	✓
刪除所有目的地	✓	—	—
複製目的地或群組	—	✓	—
匯入檔案	✓	✓	—
匯出至檔案	✓	✓	—

附註：

- ❑ EpsonNet Config 可匯入及匯出資訊，例如聯絡人清單與使用者功能限制清單。如需詳細資訊，請參閱 EpsonNet Config 說明文件或說明功能表。
- ❑ 您也可以使用 FAX Utility 來設定傳真目的地。

將目的地登錄至聯絡人

1. 存取印表機的 Web Config 並選取 [Contacts]。
2. 在您要登錄的號碼按一下 [Add]。
3. 在 [Type] 選項選取目的地類型。

附註：

完成登錄後，您無法變更 [Type] 選項。若想變更類型，請刪除目的地並重新登錄。

4. 選取 [Next]。
5. 在各項目輸入數值，然後按一下 [Apply]。

相關資訊

- ➔ [第11頁 “存取 Web Config”](#)
- ➔ [第40頁 “目的地設定項目”](#)

目的地設定項目

項目	設定與說明
一般設定	

設定掃描及傳真目的地

項目	設定與說明
Name	在聯絡人上輸入 0 至 30 個 Unicode (UTF-8) 字元的顯示名稱。
Index Word	輸入 0 至 30 個 Unicode (UTF-8) 字元的搜尋文字。
Fax	
Fax Number	使用 0-9 - * # 及空格輸入 1 至 64 個字元。
Fax Speed	選取目的地的通訊速度。
Email	
Email Address	輸入 1 至 255 個字元 (可以使用 A-Z a-z 0-9 !# \$ % & ' * + - . / = ? ^ _ { } ~ @)。
Network Folder (SMB)	
Save to	\\ “資料夾路徑” 輸入目標資料夾的所在位置 (1 至 253 個 Unicode (UTF-8) 字元，不包括 "\")。
User Name	輸入 0 至 30 個 Unicode (UTF-8) 字元的網路資料夾存取使用者名稱。
Password	輸入 0 至 20 個 Unicode (UTF-8) 字元的網路資料夾存取密碼。
FTP	
Save to	輸入伺服器名稱 (1 至 253 個 ASCII (0x20-0x7E) 字元，不包括 "ftp://")。
User Name	輸入使用者名稱 (0 至 30 個字元、Unicode 格式 (UTF-8)) 以存取 FTP 伺服器。但請避免使用控制字元 (0x00 至 0x1f、0x7F)。若伺服器允許匿名連線，則請輸入 Anonymous 和 FTP 等使用者名稱。
Password	輸入密碼 (0 至 20 個字元、Unicode 格式 (UTF-8)) 以存取 FTP 伺服器。但請避免使用控制字元 (0x00 至 0x1f、0x7F)。
Connection Mode	從功能表選取連線模式。若印表機與 FTP 伺服器之間有設定防火牆，請選取 [Passive Mode]。
Port Number	輸入 1 至 65535 的 FTP 伺服器連接埠號碼。

相關資訊

➔ [第40頁 “將目的地登錄至聯絡人”](#)

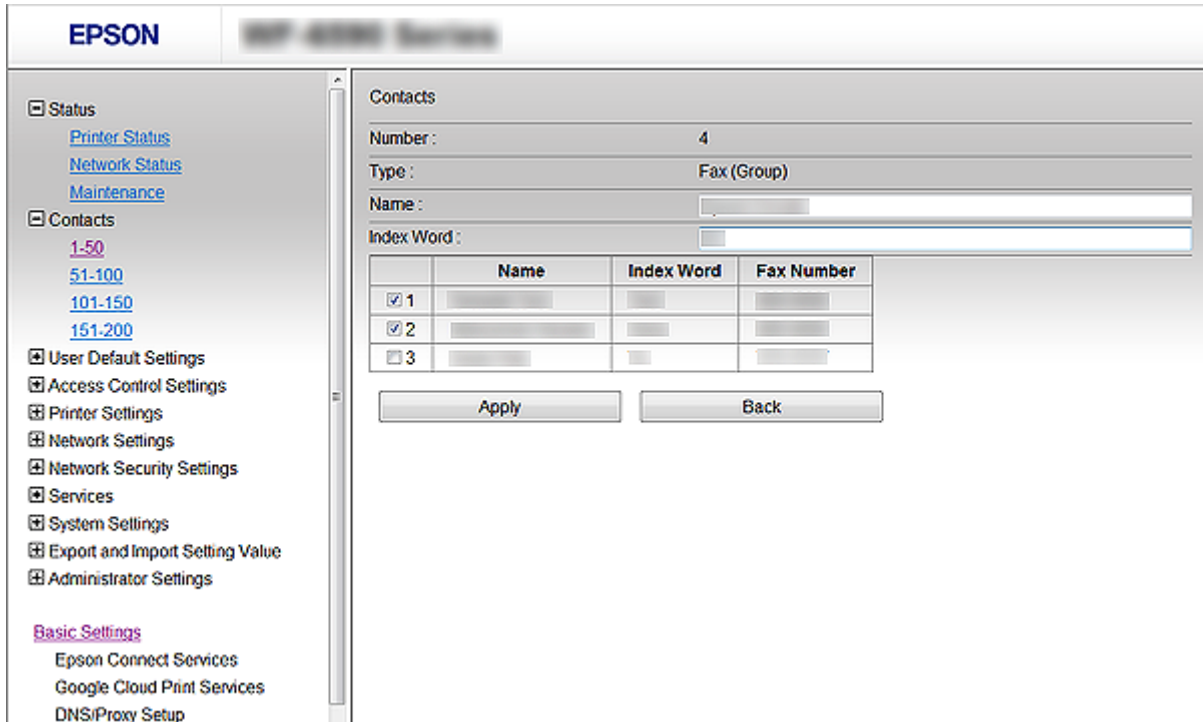
將目的地登錄為群組

若目的地類型設為 [Fax] or [Email]，您可將目的地登錄為群組。

1. 存取印表機的 Web Config 並選取 [Contacts]。
2. 在您要登錄的號碼按一下 [Add]。
3. 從 [Type] 選取群組。
4. 按一下 [Next]。

可用的目的地會隨即顯示。

5. 輸入 [Name] 和 [Index Word]。
6. 從列出的聯絡人選取您要登錄的目的地。



附註：
目的地可以登錄至多個群組。

7. 按一下 [Apply]。

相關資訊

➔ [第11頁 “存取 Web Config”](#)

使用 LDAP 伺服器

您可以使用 LDAP 伺服器提供傳真及電子郵件目的地資訊。您必須先完成搜尋設定，才可在 LDAP 伺服器上使用資訊。

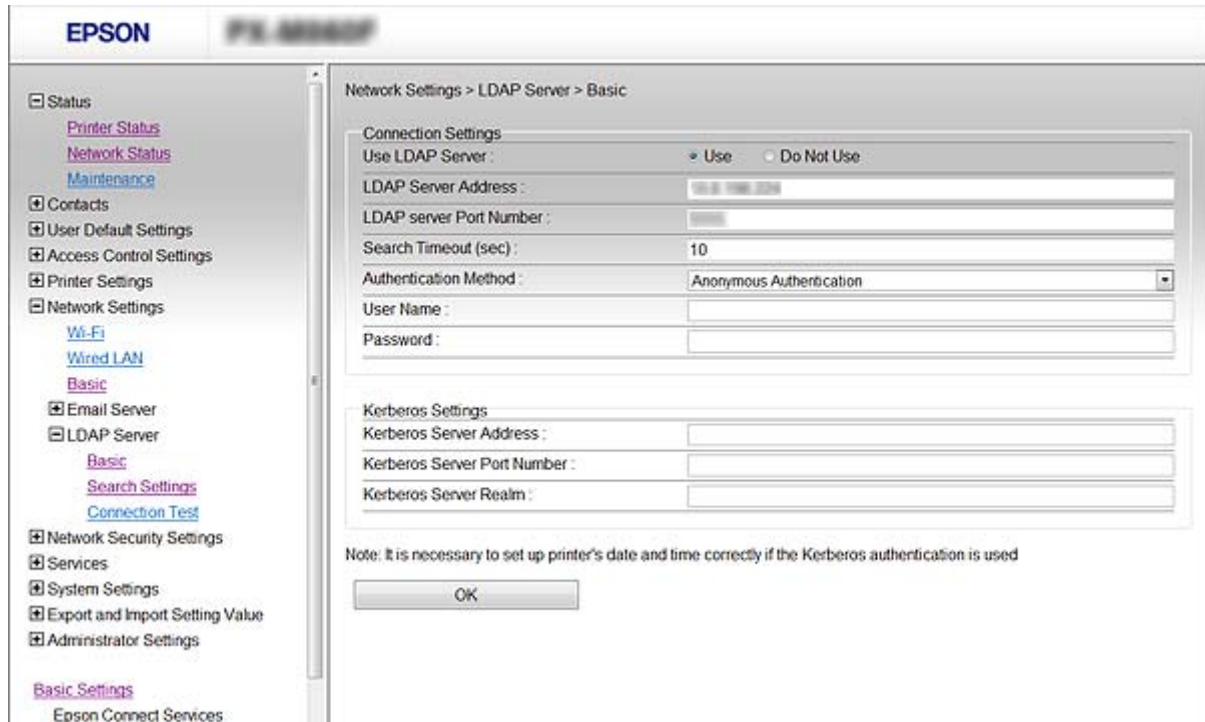
設定 LDAP 伺服器

1. 存取印表機的 Web Config 並選取 [Wi-Fi/Network Settings] > [LDAP Server] > [Basic]。
2. 在各項目輸入數值。
3. 選取 [OK]。
您所選取的設定會顯示。

相關資訊

- ➔ 第11頁 “存取 Web Config”
- ➔ 第43頁 “LDAP 伺服器設定項目”

LDAP 伺服器設定項目



項目	設定與說明
Connection Settings	
Use LDAP Server	選取 [Use] 或 [Do Not Use]。
LDAP Server Address	輸入 LDAP 伺服器的位址。輸入 1 至 255 個字元的 IPv4、IPv6 或 FQDN 格式。對於 FQDN 格式，您可使用 ASCII (0x20-0x7E) 英數字元及 "-" (位址的開頭及結束除外)。
LDAP server Port Number	輸入 1 至 65535 的 LDAP 伺服器連接埠號碼。
Search Timeout (sec)	設定 5 至 300 的逾時前搜尋時間長度。
Authentication Method	選取下列其中一種方式。
User Name	輸入 0 至 128 個 Unicode (UTF-8) 字元的 LDAP 伺服器使用者名稱。您無法使用控制字元，例如 0x00-0x1F 和 0x7F。在 [Authentication Method] 選取 [Anonymous Authentication] 時，不會使用此設定。
Password	輸入 0 至 128 個 Unicode (UTF-8) 字元的 LDAP 伺服器驗證密碼。您無法使用控制字元，例如 0x00-0x1F 和 0x7F。在 [Authentication Method] 選取 [Authentication Method] 時，不會使用此設定。
Kerberos Settings	
若在 [Authentication Method] 選取 [Kerberos Authentication]，請輸入各項目的數值：	

項目	設定與說明
Kerberos Server Address	輸入 Kerberos 驗證伺服器的位址。輸入 1 至 255 個字元的 IPv4、IPv6 或 FQDN 格式。
Kerberos Server Port Number	輸入 1 至 65535 的 Kerberos 伺服器連接埠號碼。
Kerberos Server Realm	輸入 0 至 255 個 ASCII (0x20-0x7E) 字元的 Kerberos 驗證範圍。

相關資訊

➔ 第42頁 “設定 LDAP 伺服器”

進行 LDAP 伺服器搜尋設定

1. 存取印表機的 Web Config 並選取 [Wi-Fi/Network Settings] > [LDAP Server] > [Search Settings]。
2. 在各項目輸入數值。
3. 按一下 [OK] 顯示設定結果。
您所選取的設定會顯示。

相關資訊

➔ 第11頁 “存取 Web Config”

➔ 第44頁 “LDAP 伺服器搜尋設定項目”

LDAP 伺服器搜尋設定項目

Network Settings > LDAP Server > Search Settings

Search Base (Distinguished Name) :

Number of search entries : 500

User name Attribute : cn

User name Display Attribute : cn

Fax Number Attribute : facsimileTelephoneNumber

Email Address Attribute : mail

Arbitrary Attribute 1 :

Arbitrary Attribute 2 :

Arbitrary Attribute 3 :

Arbitrary Attribute 4 :

OK

設定掃描及傳真目的地

項目	設定與說明
Search Base (Distinguished Name)	若要搜尋任意網域，請指定 LDAP 伺服器的網域名稱。輸入 0 至 128 個 Unicode (UTF-8) 字元。若不搜尋任意屬性，請保留空白。 本機伺服器目錄的範例：dc=server、dc=local
Number of search entries	指定搜尋項目的數量，範圍介於 5 至 500。指定的搜尋項目數量會暫時儲存並顯示。即使搜尋項目的數量超過指定數量且出現錯誤訊息，仍可完成搜尋。
User name Attribute	指定搜尋使用者名稱時要顯示的屬性名稱。最多輸入 1 至 255 個 Unicode (UTF-8) 字元。第一個字元必須是 a-z 或 A-Z。 範例：cn、uid
User name Display Attribute	指定要顯示為使用者名稱的屬性名稱。輸入 0 至 255 個 Unicode (UTF-8) 字元。第一個字元必須是 a-z 或 A-Z。 範例：cn、sn
Fax Number Attribute	指定搜尋傳真號碼時要顯示的屬性名稱。使用 A-Z、a-z、0-9 及 - 輸入 1 至 255 個字元。第一個字元必須是 a-z 或 A-Z。 範例：facsimileTelephoneNumber
Email Address Attribute	指定搜尋電子郵件地址時要顯示的屬性名稱。使用 A-Z、a-z、0-9 及 - 輸入 1 至 255 個字元。第一個字元必須是 a-z 或 A-Z。 範例：mail
Arbitrary Attribute 1 - Arbitrary Attribute 4	您可指定要搜尋的其他任意屬性。輸入 0 至 255 個 Unicode (UTF-8) 字元。第一個字元必須是 a-z 或 A-Z。若不想搜尋任意屬性，請保留空白。 範例：o、ou

相關資訊

➔ [第44頁 “進行 LDAP 伺服器搜尋設定”](#)

檢查 LDAP 伺服器連線

1. 存取印表機的 Web Config 並選取 [Wi-Fi/Network Settings] > [LDAP Server] > [Connection Test]。
2. 選取 [Start]。
連線測試會隨即啟動。完成測試後，會顯示檢查報告。

相關資訊

- ➔ [第11頁 “存取 Web Config”](#)
- ➔ [第45頁 “LDAP 伺服器連線測試參考”](#)

LDAP 伺服器連線測試參考

訊息	說明
Connection test was successful.	成功建立與伺服器的連線時會顯示此訊息。

設定掃描及傳真目的地

訊息	說明
Connection test failed. Check the settings.	下列原因會顯示此訊息： <input type="checkbox"/> LDAP 伺服器位址或連接埠號碼不正確。 <input type="checkbox"/> 發生逾時。 <input type="checkbox"/> 在 [Do Not Use] 選取了 [Use LDAP Server]。 <input type="checkbox"/> 若在 [Authentication Method] 選取 [Kerberos Authentication]，則表示 [Kerberos Server Address], [Kerberos Server Port Number] 和 [Kerberos Server Realm] 等設定不正確。
Connection test failed. Check the date and time on your printer or server.	由於印表機與 LDAP 伺服器的時間設定不一致而導致連線失敗時，會顯示此訊息。
Authentication failed. Check the settings.	下列原因會顯示此訊息： <input type="checkbox"/> [User Name] 及/或 [Password] 不正確。 <input type="checkbox"/> 若在 [Authentication Method] 選取 [Kerberos Authentication]，時間/日期可能無法設定。
Cannot access the printer until processing is complete.	印表機忙碌時會顯示此訊息。

相關資訊

➔ [第45頁 “檢查 LDAP 伺服器連線”](#)

使用電子郵件伺服器

若要使用電子郵件功能，例如掃描或傳真轉寄功能，您必須設定電子郵件伺服器。

設定郵件伺服器

進行設定前，請檢查以下項目。

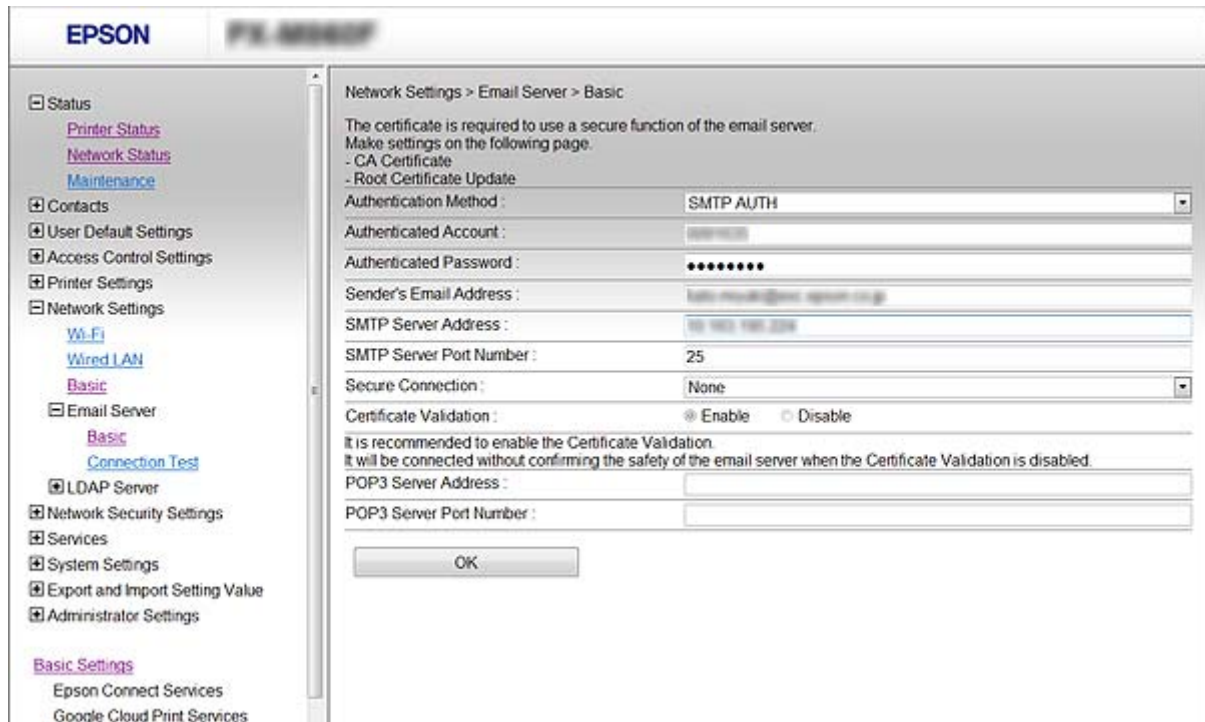
- 印表機已經連接網路。
- 電腦的電子郵件伺服器資訊。

1. 進入印表機的 Web Config，然後選取 [Wi-Fi/Network Settings] > [Email Server] > [Basic]。
2. 在各項目輸入數值。
3. 選取 [OK]。
您所選取的設定會顯示。

相關資訊

- ➔ [第11頁 “存取 Web Config”](#)
- ➔ [第47頁 “郵件伺服器設定項目”](#)

郵件伺服器設定項目



項目	設定與說明	
Authentication Method	指定印表機存取郵件伺服器的驗證方式。	
	Off	當與郵件伺服器進行通訊時，驗證會停用。
	SMTP AUTH	需要支援 SMTP 驗證的郵件伺服器。
	POP before SMTP	選取此方式時，請設定 POP3 伺服器。
Authenticated Account	若您選取 [SMTP AUTH] 或 [POP before SMTP] 作為 [Authentication Method]，則請輸入已驗證的帳戶名稱 (0 至 255 個字元、ASCII 格式 (0x20-0x7E))。	
Authenticated Password	若在 [SMTP AUTH] 選取 [POP before SMTP] 或 [Authentication Method]，請輸入 0 至 20 個字元的已驗證密碼 (可以使用 A-Z a-z 0-9 !# \$ % & ' * + - . / = ? ^ _ { } ~ @)。	
Sender's Email Address	輸入寄件者的電子郵件地址。輸入 0 至 255 個 ASCII (0x20-0x7E) 字元，不包括：() < > [] ; ¥。句點 "." 不可當作第一個字元。	
SMTP Server Address	輸入 0 至 255 個字元 (可以使用 A-Z a-z 0-9 .)。您可以使用 IPv4 或 FQDN 格式。	
SMTP Server Port Number	輸入介於 1 至 65535 的數字。	
Secure Connection	指定電子郵件伺服器的安全連線方法。	
	None	若您選取 [Authentication Method] 中選取了 [POP before SMTP]，連線方法則會設定為 [None]。
	SSL/TLS	此功能在 [Authentication Method] 設定為 [Off] 或 [SMTP AUTH] 時即可使用。
	STARTTLS	此功能在 [Authentication Method] 設定為 [Off] 或 [SMTP AUTH] 時即可使用。

設定掃描及傳真目的地

項目	設定與說明
Certificate Validation	若啟用此功能，憑證即可發揮效力。建議設定為 [Enable]。
POP3 Server Address	若在 [POP before SMTP] 選取 [Authentication Method]，請輸入 0 至 255 個字元的 POP3 伺服器位址 (可以使用 A-Z a-z 0-9 .-)。您可以使用 IPv4 或 FQDN 格式。
POP3 Server Port Number	若在 [POP before SMTP] 選取 [Authentication Method]，請輸入 1 至 65535 個字元的數字。

相關資訊

➔ [第46頁 “設定郵件伺服器”](#)

檢查郵件伺服器連線

1. 進入印表機的 Web Config，然後選取 [Wi-Fi/Network Settings] > [Email Server] > [Connection Test]。
2. 選取 [Start]。
即開始電子郵件伺服器的連線測試。完成測試後，會顯示檢查報告。

相關資訊

- ➔ [第11頁 “存取 Web Config”](#)
- ➔ [第48頁 “郵件伺服器連線測試參考”](#)

郵件伺服器連線測試參考

訊息	說明
Connection test was successful.	成功建立與伺服器的連線時會顯示此訊息。
SMTP server communication error. Check the following. - Network Settings	以下情況會顯示訊息： <ul style="list-style-type: none"> <input type="checkbox"/> 印表機未連接網路 <input type="checkbox"/> SMTP 伺服器停機 <input type="checkbox"/> 進行通訊時網路斷線 <input type="checkbox"/> 接收到不完整的資料
POP3 server communication error. Check the following. - Network Settings	以下情況會顯示訊息： <ul style="list-style-type: none"> <input type="checkbox"/> 印表機未連接網路 <input type="checkbox"/> POP3 伺服器停機 <input type="checkbox"/> 進行通訊時網路斷線 <input type="checkbox"/> 接收到不完整的資料
An error occurred while connecting to SMTP server. Check the followings. - SMTP Server Address - DNS Server	以下情況會顯示訊息： <ul style="list-style-type: none"> <input type="checkbox"/> 與 DNS 伺服器的連線失敗 <input type="checkbox"/> SMTP 伺服器的名稱解析失敗

設定掃描及傳真目的地

訊息	說明
An error occurred while connecting to POP3 server. Check the followings. - POP3 Server Address - DNS Server	以下情況會顯示訊息： <input type="checkbox"/> 與 DNS 伺服器的連線失敗 <input type="checkbox"/> SMTP 伺服器的名稱解析失敗
SMTP server authentication error. Check the followings. - Authentication Method - Authenticated Account - Authenticated Password	SMTP 伺服器驗證失敗時，會顯示此訊息。
POP3 server authentication error. Check the followings. - Authentication Method - Authenticated Account - Authenticated Password	POP3 伺服器驗證失敗時，會顯示此訊息。
Unsupported communication method. Check the followings. - SMTP Server Address - SMTP Server Port Number Secure connection (SSL) is unsupported.	嘗試用不支援的通訊協定進行通訊時，會顯示此訊息。
Connection to SMTP server failed. Change Secure Connection to None.	伺服器與用戶端之間發生 SMTP 不相符的情況，或伺服器不支援 SMTP 安全連線 (SSL 連線) 時，會顯示此訊息。
Connection to SMTP server failed. Change Secure Connection to SSL/TLS.	伺服器與用戶端之間發生 SMTP 不相符的情況，或伺服器要求使用 SSL/TLS 進行 SMTP 安全連線時，會顯示此訊息。
Connection to SMTP server failed. Change Secure Connection to STARTTLS.	伺服器與用戶端之間發生 SMTP 不相符的情況，或伺服器要求使用 STARTTLS 進行 SMTP 安全連線時，會顯示此訊息。
The connection is untrusted. Check the following. - Date and Time	印表機的日期與時間設定不正確，或憑證過期時，會顯示此訊息。
The connection is untrusted. Check the following. - CA Certificate	若印表機沒有對應伺服器的根憑證，或CA Certificate並未匯入，則會顯示此訊息。
The connection is not secured.	若取得的憑證已經毀損，則會顯示此訊息。
SMTP server authentication failed. Change Authentication Method to SMTP-AUTH.	伺服器和用戶端之間的驗證方法不相符時，會顯示此訊息。伺服器不支援 SMTP AUTH。
SMTP server authentication failed. Change Authentication Method to POP before SMTP.	伺服器和用戶端之間的驗證方法不相符時，會顯示此訊息。伺服器不支援 SMTP AUTH。
Sender's Email Address is incorrect. Change to the email address for your email service.	指定的寄件者電子郵件地址不正確時，會顯示此訊息。
Cannot access the printer until processing is complete.	印表機忙碌時會顯示此訊息。

相關資訊

➔ [第48頁 “檢查郵件伺服器連線”](#)

限制可用的功能及設定系統管理員密碼

使用者功能限制

您最多可建立 10 個唯一使用者，並限制各使用者可用的印表機功能。使用者必須使用印表機的控制面板以使用者名稱與密碼登入。使用者可以手動登出，否則印表機將會在一段時間過後自動登出使用者。

若要從印表機驅動程式和掃描器驅動程式限制列印，請使用印表機專用的驅動程式。

若從 Windows 電腦使用印表機，您可事先將使用者名稱及密碼指派至印表機驅動程式與掃描器驅動程式。印表機將會在您使用電腦時自動驗證使用者，讓您無須每次輸入密碼。如需設定驅動程式的詳細資訊，請參閱驅動程式的說明。

您無法在 Mac OS X 使用此功能。

設定使用者功能

1. 存取印表機的 Web Config 並選取 [Access Control Settings] > [Basic]。

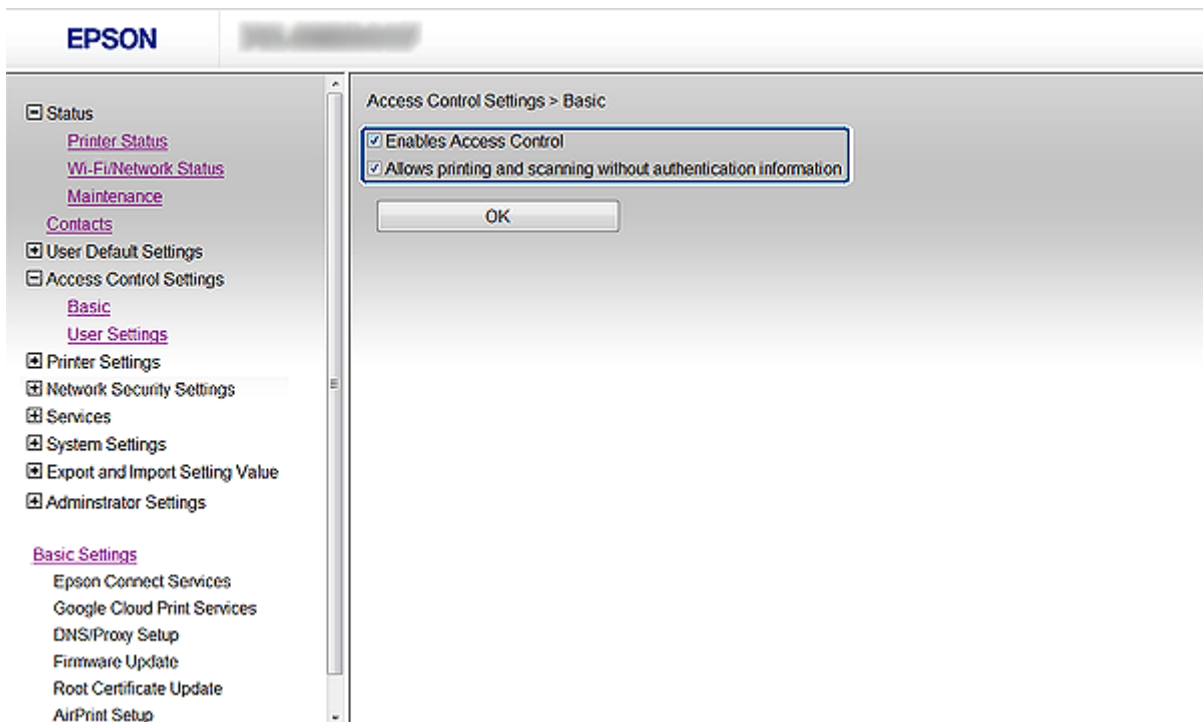
2. 勾選 [Enables Access Control] 檢查盒，然後按一下 [OK]。



重要事項：

若取消勾選 [Allows printing and scanning without authentication information] 檢查盒，將不會接收從以下來源傳送的未經驗證工作：

- 作業系統預設驅動程式
- PCL 印表機驅動程式/ PostScript 印表機驅動程式
- Epson Connect、Google Cloud Print 等 Web 服務
- 智慧型手機及其他行動裝置



3. 選取 [Access Control Settings] > [User Settings]。
4. 按一下 [Add]，然後在各項目輸入數值。
5. 按一下 [Apply]。

附註：

當您編輯已登錄的使用者時，會顯示 [Delete]。按一下可刪除使用者。

EpsonNet Config 可匯入及匯出使用者功能。如需詳細資訊，請參閱 EpsonNet Config 說明文件或說明功能表。

相關資訊

- ➔ [第11頁 “存取 Web Config”](#)
- ➔ [第52頁 “使用者功能設定項目”](#)

使用者功能設定項目

The screenshot shows the Epson web interface for 'Access Control Settings > User Settings'. On the left is a navigation menu with categories like Status, Contacts, User Default Settings, Access Control Settings (Basic, User Settings), Printer Settings, Network Settings, Network Security Settings, Services, System Settings, Export and Import Setting Value, and Administrator Settings. The main content area shows the 'User Settings' configuration. It includes a 'Number' field with the value '1', a 'User Name' field with a note 'Enter between 1 and 14 alphanumeric characters.', and a 'Password' field with a note 'Enter between 0 and 20 characters.'. Below these are checkboxes for 'Copy', 'Scan', 'Fax', 'Print from Memory Device', and 'Print from Computer'. 'Apply' and 'Back' buttons are at the bottom.

項目	設定與說明
User Name	在清單上輸入 1 至 14 個 ASCII (0x20-0x7E) 字元的顯示名稱。
Password	輸入 0 至 20 個 ASCII (0x20-0x7E) 字元。若要將密碼還原為預設值，請將欄位留白。
Select the check box to enable or disable each function.	已勾選的功能表示可以使用。

相關資訊

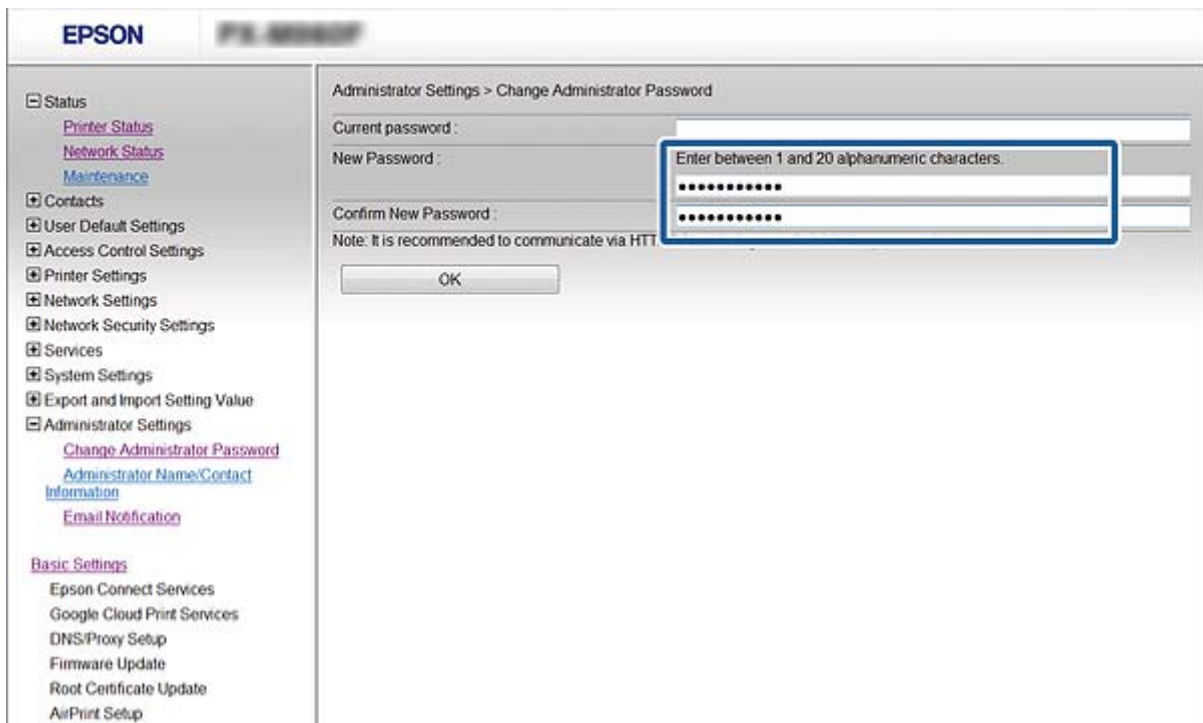
➔ [第50頁 “設定使用者功能”](#)

設定系統管理員密碼

設定系統管理員密碼時，用戶端將無法變更設定。

1. 存取印表機的 Web Config 並選取 [Administrator Settings] > [Change Administrator Password]。

- 將密碼輸入至 [New Password] 和 [Confirm New Password]。
若要變更密碼，請輸入目前密碼。



- 選取 [OK]。

附註：

Web Config、EpsonNet Config 及印表機控制面板的系統管理員密碼皆相同。

若忘記系統管理員密碼，請聯絡 Epson 授權服務中心。如需聯絡資訊，請參閱印表機的說明文件。

相關資訊

➔ [第11頁 “存取 Web Config”](#)

設定通訊協定

您可啟用或停用受到控制的通訊協定。

附註：

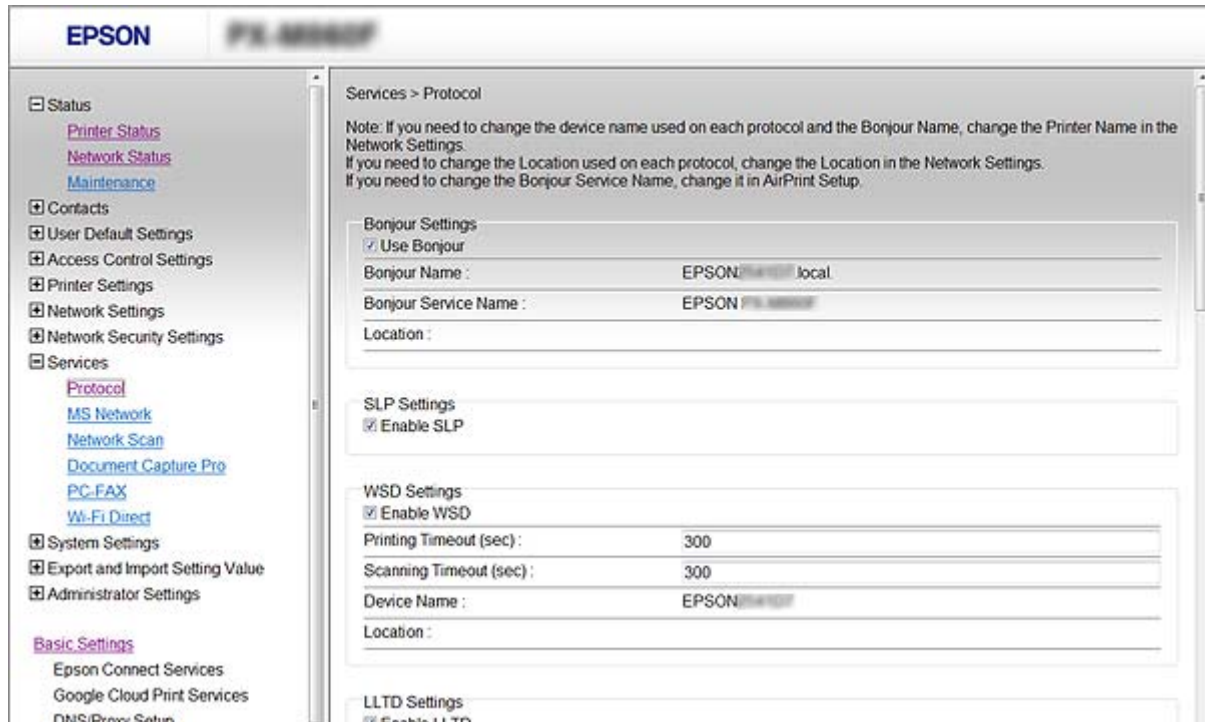
若您要使用 SNMPv3 通訊協定，請參閱 [使用 SNMPv3 通訊協定]。

- 進入印表機的 Web Config，然後選取 [Services] > [Protocol]。
- 設定各個項目。
- 按一下 [Next]。
- 按一下 [OK]。
設定即會套用到印表機。

相關資訊

➔ 第27頁 “使用 SNMPv3 通訊協定”

通訊協定設定項目



項目	設定值與說明
Bonjour Settings	
Use Bonjour	選取此項目，透過 Bonjour 搜尋或使用裝置。若取消選取此項目，則無法使用 AirPrint。
Bonjour Name	顯示 Bonjour 名稱。
Bonjour Service Name	顯示 Bonjour 服務名稱。
Location	顯示 Bonjour 位置名稱。
UPnP Settings	
Enable UPnP	選取此項目能讓您的電腦透過 UPnP 搜尋印表機。此功能僅會顯示支援 UPnP 的印表機。
Device Name	顯示 UPnP 裝置名稱。
Location	顯示 UPnP 位置名稱。
SLP Settings	
Enable SLP	選取此項目啟用 SLP 功能。此項目會搭配 EpsonNet Config 中的推送掃描功能和網路搜尋功能使用。
WSD Settings	

限制可用的功能及設定系統管理員密碼

項目	設定值與說明
Enable WSD	選取此項目啟用透過 WSD 新增裝置功能，並從 WSD 連接埠進行列印與掃描。
Printing Timeout (sec)	輸入 WSD 列印工作的通訊逾時值 (3 至 3,600 秒)。
Scanning Timeout (sec)	輸入 WSD 掃描工作的通訊逾時值 (3 至 3,600 秒)。
Device Name	顯示 WSD 裝置名稱。
Location	顯示 WSD 位置名稱。
LLTD Settings	
Enable LLTD	選取此項目啟用 LLTD。印表機會顯示在 Windows 網路圖中。
Device Name	顯示 LLTD 裝置名稱。
LLMNR Settings	
Enable LLMNR	選取此項目啟用 LLMNR。即便無法使用 DNS，也不需要 NetBIOS 就可使用名稱解析功能。
LPR Settings	
Allow LPR Port Printing	選取即可透過 LPR 連接埠進行列印。
Printing Timeout (sec)	輸入 LPR 列印工作的逾時值 (0 至 3,600 秒)。若不要使用逾時功能，則請輸入 0。
RAW(Port9100) Settings	
Allow RAW(Port9100) Printing	選取即可透過 RAW 連接埠 (9100 埠) 進行列印。
Printing Timeout (sec)	輸入 RAW (9100 埠) 列印工作的逾時值 (0 至 3,600 秒)。若不要使用逾時功能，則請輸入 0。
IPP Settings	
Enable IPP	選取以啟用 IPP 通訊。僅會顯示支援 IPP 的印表機。若停用此項目，則無法使用 AirPrint。
Allow Non-secure Communication	選取以便讓印表機在無安全措施 (IPP) 的情況下進行通訊。
Communication Timeout (sec)	輸入 IPP 列印工作的逾時值 (0 至 3,600 秒)。
URL(網路)	印表機透過有線 LAN 或 Wi-Fi 連線時，顯示 IPP URL (http 和 https)。URL 是結合印表機 IP 位址、埠號以及 IPP 印表機名稱的一組數值。
URL(Wi-Fi Direct)	印表機透過 Wi-Fi Direct 連線時，顯示 IPP URL (http 和 https)。URL 是結合印表機 IP 位址、埠號以及 IPP 印表機名稱的一組數值。
Printer Name	顯示 IPP 印表機名稱。
Location	顯示 IPP 位置。
FTP Settings	

限制可用的功能及設定系統管理員密碼

項目	設定值與說明
Enable FTP Server	選取以啟用 FTP 列印。僅會顯示支援 FTP 列印功能的印表機。
Communication Timeout (sec)	輸入 FTP 通訊的逾時值 (0 至 3,600 秒)。若不要使用逾時功能，則請輸入 0。
SNMPv1/v2c Settings	
Enable SNMPv1/v2c	選取以啟用 SNMPv1/v2c。僅會顯示支援 SNMPv3 的印表機。
Access Authority	啟用 SNMPv1/v2c 後，設定存取授權。選取 [Read Only] 或 [Read/Write]。
Community Name (Read Only)	輸入 0 至 32 個 ASCII (0x20 至 0x7E) 字元。
Community Name (Read/Write)	輸入 0 至 32 個 ASCII (0x20 至 0x7E) 字元。

解決問題

解決問題的小祕訣

您可在下列手冊中找到更多資訊。

- 進階使用說明 (PDF 手冊)
提供使用印表機、更換墨水匣、維護及解決問題的說明。
- 網路使用說明 (PDF 手冊)
提供電腦、智慧型手機或印表機網路設定，以及解決問題的說明。
- Epson Connect 網站
<https://www.epsonconnect.com/>
提供 Epson Connect 功能及解決問題的資訊。

使用網路軟體的問題

無法存取 Web Config

印表機的 IP 位址是否正確設定？

使用 EpsonNet Config 或印表機的控制面板設定 IP 位址。您可以使用網路狀態表或從印表機的控制面板確認目前設定資訊。

SSL/TLS 的 Encryption Strength 是否設為 [High]？

若在 [Encryption Strength] 選取 [High]，Web Config 僅能在支援 AES (256 位元) 或 3DES (168 位元) 加密的瀏覽器中存取。檢查瀏覽器的加密支援。

使用 SSL 通訊 (https) 存取 Web Config 時出現 "過期" 訊息。

若憑證過期，請重新取得憑證。若訊息在到期日之前顯示，請確認有正確設定印表機的日期。

使用 SSL 通訊 (https) 存取 Web Config 時出現 "安全性憑證的名稱不一致 . . ." 訊息。

針對 [Common Name] 所輸入用以建立自我簽署憑證或 CSR 的印表機 IP 位址不符合輸入至瀏覽器中的位址。請重新取得並匯入憑證，或變更印表機名稱。

印表機目前透過 Proxy 伺服器存取。

若印表機目前使用 Proxy 伺服器，您必須進行瀏覽器的 Proxy 設定。

- Windows：
選取 [控制台] > [網路和網際網路] > [網際網路選項] > [連線] > [區域網路設定] > [Proxy 伺服器]，然後設定本機位址不使用 Proxy 伺服器。

❑ Mac OS X :

選取 [系統偏好設定] > [網路] > [進階] > [代理伺服器]，然後在 [忽略這些主機與網域的代理伺服器設定] 登錄本機位址。

範例：

192.168.1.*：本機位址 192.168.1.XXX，子網路遮罩 255.255.255.0

192.168.*.*：本機位址 192.168.XXX.XXX，子網路遮罩 255.255.0.0

相關資訊

➔ [第11頁 “存取 Web Config”](#)

機型名稱及/或 IP 位址未顯示於 EpsonNet Config

當顯示 Windows 安全性畫面或防火牆畫面時，是否選取 [Block]、[Cancel] 或 [Shut down]？

若選取 [封鎖]、[取消]或 [關閉]，IP 位址和機型名稱將不會顯示在 EpsonNet Config 或 EpsonNet Setup 上。

若要修正此問題，請使用 Windows 防火牆及市售安全防護軟體將 EpsonNet Config 登錄為例外。若您有使用防毒或安全防護軟體，請先將其關閉，再嘗試使用 EpsonNet Config。

通訊錯誤逾時設定的時間是否太短？

執行 EpsonNet Config 並選取 [工具] > [選項] > [逾時]，然後增加 [通訊錯誤] 設定的時間長度。請注意，這麼做可能導致 EpsonNet Config 的執行速度變慢。

相關資訊

➔ [第13頁 “執行 EpsonNet Config - Windows”](#)

➔ [第13頁 “執行 EpsonNet Config - Mac OS X”](#)

使用網路安全性功能的問題

忘記預先共用金鑰

使用 Web Config 重新設定金鑰。

若要變更金鑰，請存取印表機的 Web Config 並選取 [Network Security Settings] > [IPsec/IP Filtering] > [Default Policy] 或 [Group Policy]。

無法使用 IPsec 通訊進行通訊

電腦設定是否使用不支援的演算法？

印表機支援以下演算法。

加密方式	演算法
一致性演算法	AES-CBC 128
	AES-CBC 192
	AES-CBC 256
	3DES-CBC
	DES-CBC
雜湊演算法	SHA-1
	SHA2-256
	SHA2-384
	SHA2-512
	MD5
金鑰相容演算法	Diffie-Hellman Group2
	Diffie-Hellman Group1*、Diffie-Hellman Group14*、Elliptic Curve Diffie-Hellman P-256* 及 Elliptic Curve Diffie-Hellman P-384*

*可用方式視機型而定。

相關資訊

➔ [第19頁 “設定 IPsec/IP Filtering”](#)

突然無法進行通訊

印表機的 IP 位址是否無效或已變更？

使用印表機的控制面板停用 IPsec。

若 DHCP 過期，請重新開機；若 IPv6 位址過期或尚未取得，則可能找不到針對印表機的 Web Config ([Network Security Settings] > [IPsec/IP Filtering] > [Group Policy] > [Local Address(Printer)]) 所登錄的 IP 位址。

使用靜態 IP 位址。

電腦的 IP 位址是否無效或已變更？

使用印表機的控制面板停用 IPsec。

若 DHCP 過期，請重新開機；若 IPv6 位址過期或尚未取得，則可能找不到針對印表機的 Web Config ([Network Security Settings] > [IPsec/IP Filtering] > [Group Policy] > [Remote Address(Host)]) 所登錄的 IP 位址。

使用靜態 IP 位址。

相關資訊

➔ [第19頁 “設定 IPsec/IP Filtering”](#)

無法建立 Secure IPP 列印連接埠

是否將正確的憑證指定為 SSL/TLS 通訊的伺服器憑證？

若指定的憑證不正確，則可能無法建立連接埠。確定您使用正確的憑證。

已匯入至電腦的 CA 憑證是否正在存取印表機？

若 CA 憑證沒有匯入至電腦，則可能無法建立連接埠。確定已匯入 CA 憑證。

相關資訊

➔ [第19頁 “設定 IPsec/IP Filtering”](#)

設定 IPsec/IP 過濾後無法連線

設定值可能不正確。

在印表機的控制面板上停用 IPsec/IP 過濾。連接印表機與電腦，然後再次進行 IPsec/IP 過濾設定。

相關資訊

➔ [第19頁 “設定 IPsec/IP Filtering”](#)

設定 IEEE802.1X 後無法存取印表機

設定可能不正確。

從印表機的控制面板停用 IEEE802.1X 和 Wi-Fi。連接印表機和電腦，然後重新設定 IEEE802.1X。

相關資訊

➔ [第28頁 “設定 IEEE802.1X 網路”](#)

使用數位憑證的問題

無法匯入 CA 簽署憑證

CA 簽署憑證與 CSR 上的資訊是否相符？

若 CA 簽署憑證與 CSR 沒有相同的資訊，則無法匯入 CSR。檢查以下項目：

- 是否嘗試將憑證匯入至不具有相同資訊的裝置中？
檢查 CSR 的資訊，然後將憑證匯入至具有相同資訊的裝置中。
- 是否在將 CSR 傳送至憑證授權單位後，覆寫了已儲存至印表機的 CSR？
請使用 CSR 重新取得 CA 簽署憑證。

CA 簽署憑證是否超過 5KB？

您無法匯入超過 5KB 的 CA 簽署憑證。

憑證匯入密碼是否正確？

若忘記密碼，您無法匯入憑證。

相關資訊

➔ [第33頁](#) “匯入 CA 簽署憑證”

無法更新自我簽署憑證

是否已經輸入 Common Name？

您必須輸入 [Common Name]。

是否在 Common Name 輸入了不支援的字元？例如，日文並不支援。

在 IPv4、IPv6、主機名稱或 FQDN 格式輸入 1 至 128 個 ASCII (0x20-0x7E) 字元。

是否在 Common Name 中加入逗號或空格？

若輸入逗號，[Common Name] 會從該處分成一半。若只有在逗號之前或之後輸入一個空格，則會發生錯誤。

相關資訊

➔ [第36頁](#) “更新自我簽署憑證”

無法建立 CSR

是否已經輸入 Common Name？

您必須輸入 [Common Name]。

是否在 Common Name, Organization, Organizational Unit, Locality, State/Province 輸入了不支援的字元？例如，日文並不支援。

在 IPv4、IPv6、主機名稱或 FQDN 格式輸入 ASCII (0x20-0x7E) 字元。

是否在 Common Name 中加入逗號或空格？

若輸入逗號，[Common Name] 會從該處分成一半。若只有在逗號之前或之後輸入一個空格，則會發生錯誤。

相關資訊

➔ [第32頁](#) “取得 CA 簽署憑證”

顯示數位憑證相關警告

訊息	原因/解決方法
Enter a Server Certificate.	<p>原因： 您沒有選取要匯入的憑證。</p> <p>解決方法： 選取檔案並按一下 [Import]。</p>
CA Certificate 1 is not entered.	<p>原因： CA 憑證 1 未輸入，僅輸入 CA 憑證 2。</p> <p>解決方法： 先匯入 CA 憑證 1。</p>
Invalid value below.	<p>原因： 檔案路徑及/或密碼包含不支援的字元。</p> <p>解決方法： 確定針對項目輸入正確的字元。</p>
Invalid date and time.	<p>原因： 尚未設定印表機的日期與時間。</p> <p>解決方法： 使用 Web Config、EpsonNet Config 或印表機的控制面板設定日期與時間。</p>
Invalid password.	<p>原因： 為 CA 憑證所設定的密碼與輸入的密碼不一致。</p> <p>解決方法： 輸入正確的密碼。</p>
Invalid file.	<p>原因： 您沒有匯入 X509 格式的憑證檔案。</p> <p>解決方法： 確定您選取由信任的憑證授權單位所核發的正確憑證。</p>
	<p>原因： 您匯入的檔案太大。檔案大小上限為 5KB。</p> <p>解決方法： 若選取正確的檔案，則憑證可能已損毀或是偽造的。</p>
	<p>原因： 憑證中包含的鏈結無效。</p> <p>解決方法： 如需憑證的詳細資訊，請參閱憑證授權單位的網站。</p>

訊息	原因/解決方法
Cannot use the Server Certificates that include more than three CA certificates.	<p>原因： PKCS#12 格式的憑證檔案包含 3 個以上的 CA 憑證。</p> <p>解決方法： 從 PKCS#12 格式轉換成 PEM 格式時匯入每個憑證，或匯入最多含有 2 個 CA 憑證的 PKCS#12 格式憑證檔案。</p>
The certificate has expired. Check if the certificate is valid, or check the date and time on your printer.	<p>原因： 憑證過期。</p> <p>解決方法： <input type="checkbox"/> 若憑證過期，請取得並匯入新的憑證。 <input type="checkbox"/> 若憑證沒有過期，請確定已正確設定印表機的日期與時間。</p>
Private key is required.	<p>原因： 憑證沒有已配對的私密金鑰。</p> <p>解決方法： <input type="checkbox"/> 若憑證為 PEM/DER 格式並使用電腦從 CSR 取得，請指定私密金鑰檔案。 <input type="checkbox"/> 若憑證為 PKCS#12 格式並使用電腦從 CSR 取得，請指定包含私密金鑰的檔案。</p>
	<p>原因： 您已重新匯入使用 Web Config 從 CSR 取得的 PEM/DER 憑證。</p> <p>解決方法： 若憑證為 PEM/DER 格式並使用 Web Config 從 CSR 取得，則您只能匯入一次。</p>
Setup failed.	<p>原因： 由於印表機與電腦之間的通訊失敗，或檔案因為一些錯誤而無法讀取，導致無法完成設定。</p> <p>解決方法： 檢查指定的檔案及通訊後，重新匯入檔案。</p>

相關資訊

➔ [第31頁 “關於數位憑證”](#)

意外刪除 CA 簽署憑證

是否保留憑證的備份檔案？

若有保留備份檔案，請重新匯入憑證。

若取得的憑證使用從 Web Config 建立的 CSR，您無法重新匯入已刪除的憑證。建立 CSR 並取得新憑證。

相關資訊

➔ [第35頁 “刪除 CA 簽署憑證”](#)

列印問題

無法使用 AirPrint 進行列印

是否停用 AirPrint？

若要啟用 AirPrint，請存取印表機的 Web Config 並選取 [AirPrint Setup]，然後按一下 [Enable AirPrint]。

列印出隨機字元

列印連接埠的設定是否正確？

確定已安裝驅動程式與印表機的列印連接埠相符合。

相關資訊

➔ [第72頁 “進行印表機共用設定 - Windows”](#)

附錄

發生事件時接收電子郵件通知

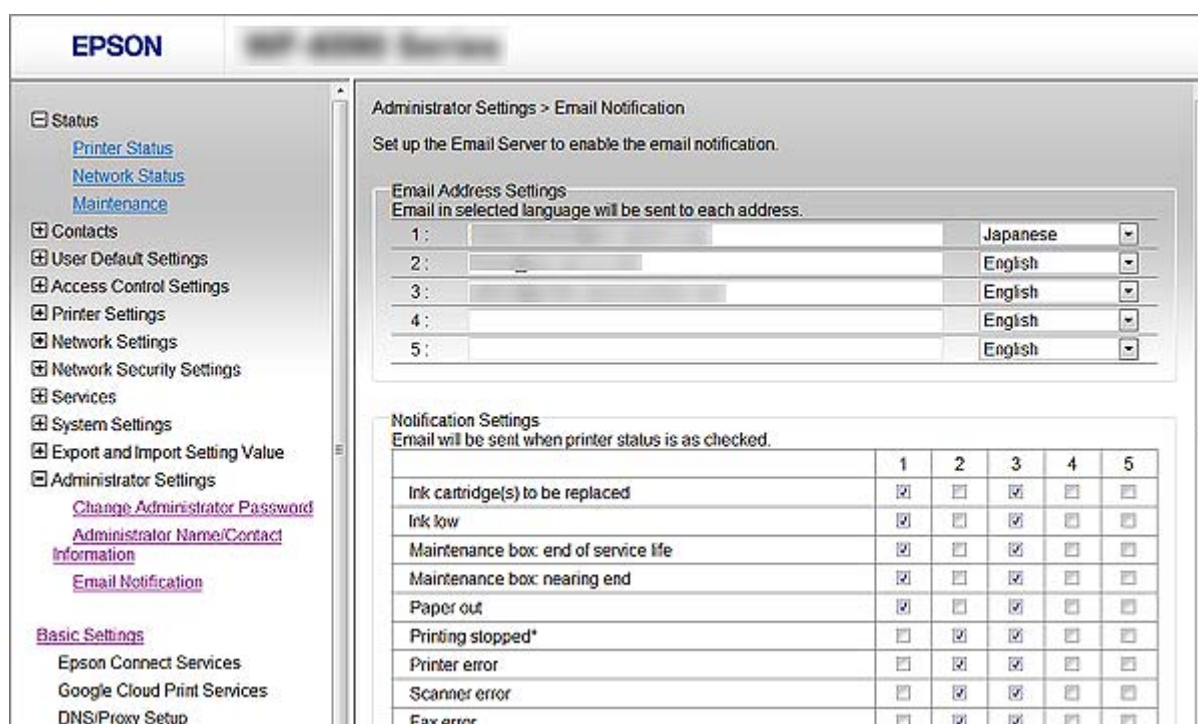
關於電子郵件通知

您可使用此功能在發生事件時透過電子郵件接收警示，例如印表機缺紙。您最多可登錄 5 個電子郵件地址，並選擇您要接收通知的事件。

設定電子郵件通知

若要使用此功能，您必須設定郵件伺服器。

1. 存取印表機的 Web Config 並選取 [Administrator Settings] > [Email Notification]。
2. 輸入您要接收電子郵件通知的電子郵件地址。
3. 選取電子郵件通知的語言。
4. 勾選您要接收通知的檢查盒。



5. 按一下 [OK]。

相關資訊

- ➔ 第11頁 “存取 Web Config”
- ➔ 第46頁 “使用電子郵件伺服器”

匯出和匯入 Web Config 設定

您可匯出 Web Config 設定並且複製到另一部印表機。

匯出設定

匯出印表機的各项設定。

1. 進入印表機的 Web Config，然後選取 [Export and Import Setting Value] > [Export]。
2. 選取您要匯出的設定值。
選取您要匯出的設定值。若您選取父系類別，子類別也會選取。但是，無法選取在相同網路中重複 (如 IP 位址等) 而導致錯誤的子類別。
3. 輸入密碼以加密匯出檔案。
您需要密碼才可匯出檔案。若您不想要加密檔案，則請留白。
4. 按一下 [Export]。

**重要事項：**

若您要匯出印表機的網路設定，如印表機名稱和 IP 位址，請選取 [Enable to select the individual settings of device]，然後選取更多項目。選取的數值僅限用於替換印表機。

匯入設定

將匯出的 Web Config 檔案匯入到印表機。

**重要事項：**

匯入含有個別資訊 (如印表機名稱或 IP 位址) 的設定值時，請確保同一個網路內不得出現一樣的 IP 位址。若 IP 位址重複，印表機則無法使用設定值。

1. 進入印表機的 Web Config，然後選取 [Export and Import Setting Value] > [Import]。
2. 選取匯出檔，然後輸入加密碼。
3. 按一下 [Next]。

設定即會套用到印表機。

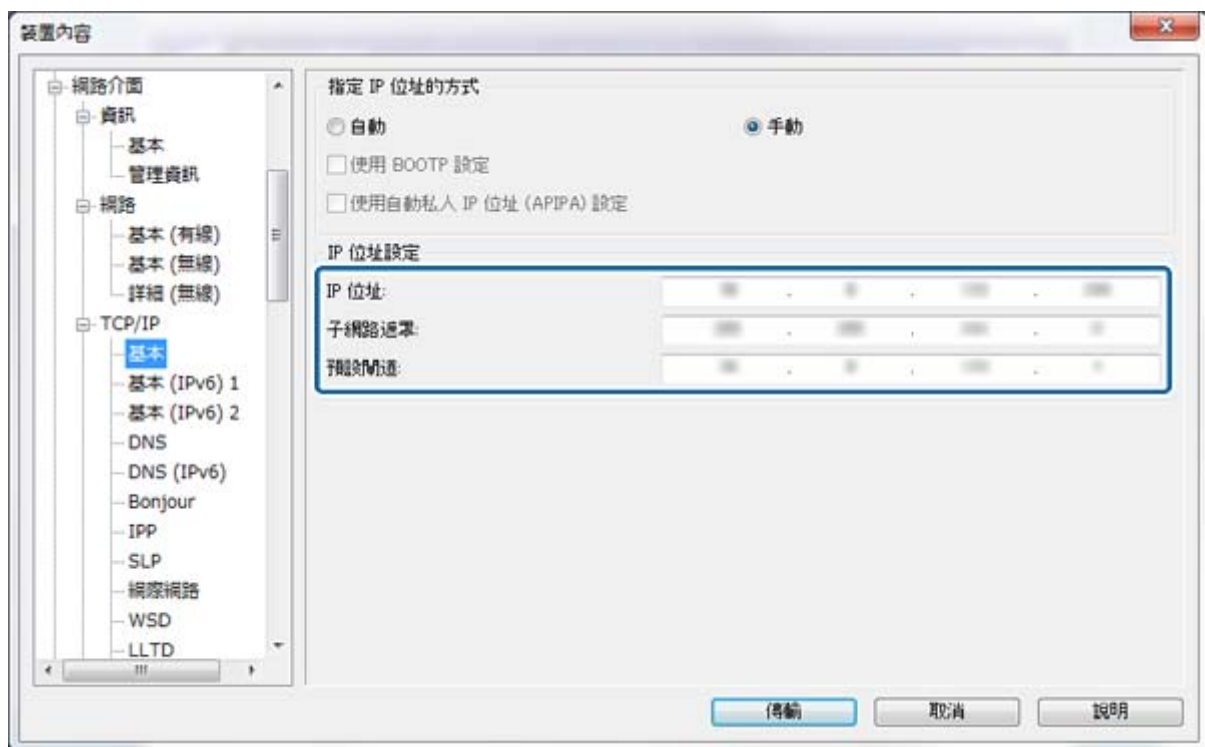
個別設定印表機的網路

若要個別設定印表機的網路，請使用印表機隨附軟體光碟或網站上的安裝程式進行產品設定。如需詳細資訊，請參閱印表機的說明文件。

設定網路介面 - 乙太網路

依照下列步驟使用 EpsonNet Config 設定印表機的 IP 位址。

1. 開啟印表機電源。
2. 使用乙太網路線將印表機連接至網路。
3. 執行 EpsonNet Config。
連接的印表機會隨即顯示。可能需要一些時間，才能顯示所有可用的印表機。
4. 按兩下印表機。
附註：
即使連接多台相同機型的印表機，您也可以根據 MAC 位址來辨識印表機。
5. 從左側功能表選取 [網路介面] > [TCP/IP] > [基本]。
6. 設定 [IP 位址]、[子網路遮罩]、及 [預設閘道]。



附註：

- 若要將印表機連接至安全網路，請設定靜態 IP 位址。
- 您也可以可以在 [TCP/IP] 功能表中的 [DNS] 區段進行 DNS 設定，以及在 [網際網路] 區段進行 proxy 設定。

7. 按一下 [傳輸]。

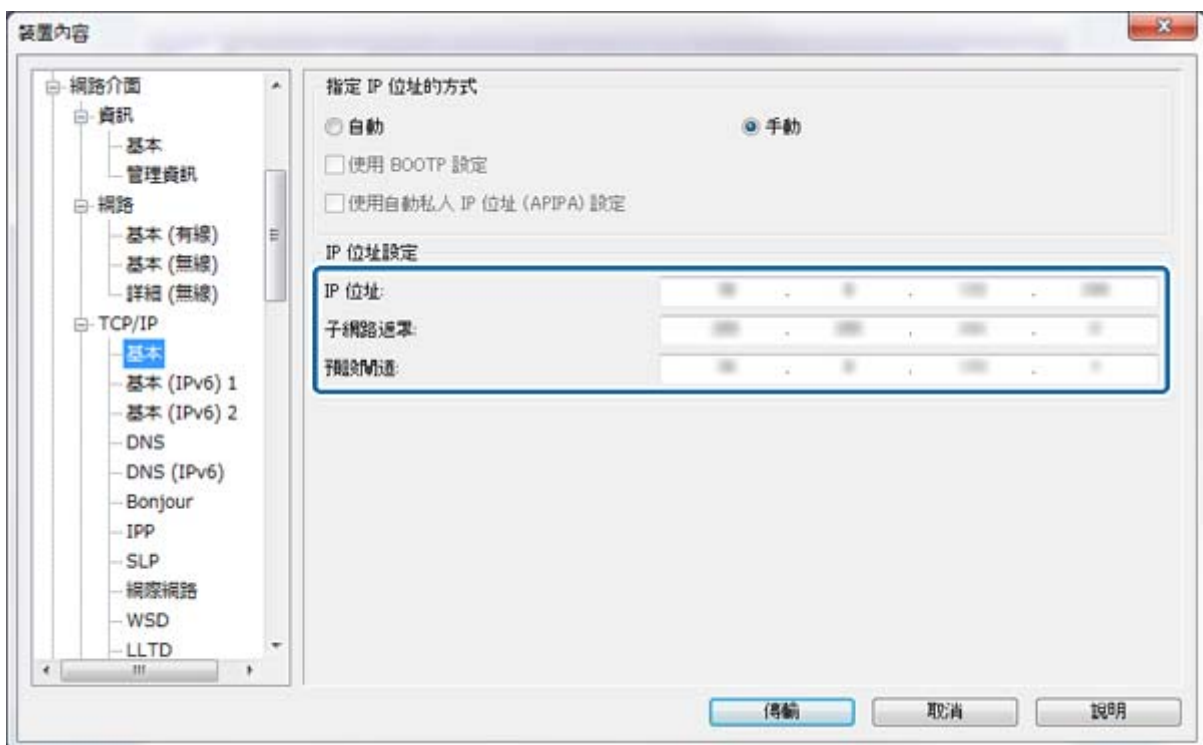
相關資訊

- ➔ 第13頁 “執行 EpsonNet Config - Windows”
- ➔ 第13頁 “執行 EpsonNet Config - Mac OS X”

設定網路介面 - Wi-Fi

依照下列步驟使用 EpsonNet Config 設定印表機的 IP 位址。

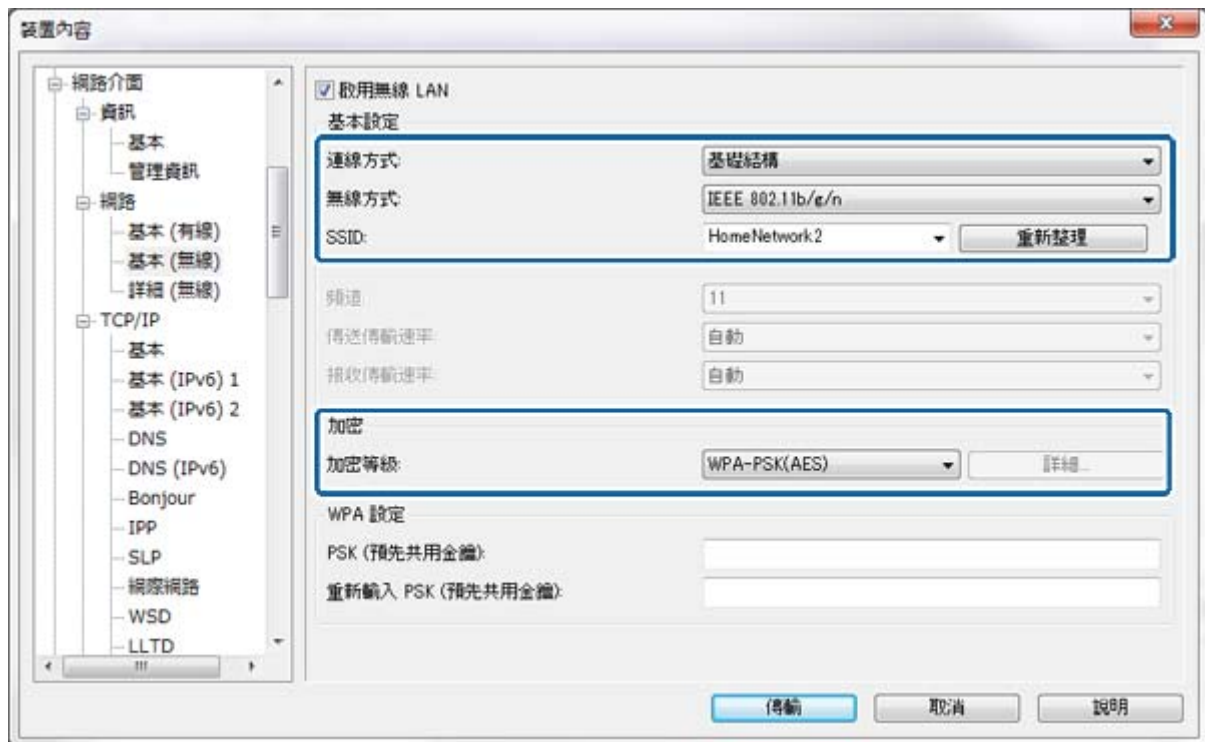
1. 開啟印表機電源。
2. 使用乙太網路線將印表機連接至網路。
3. 執行 EpsonNet Config。
 - 連接的印表機會隨即顯示。可能需要一些時間，才能顯示所有可用的印表機。
4. 按兩下印表機。
 - 附註：
即使連接多台相同機型的印表機，您也可以根據 MAC 位址來辨識印表機。
5. 從左側功能表選取 [網路介面] > [TCP/IP] > [基本]。
6. 設定 [IP 位址]、[子網路遮罩]、及 [預設閘道]。



附註：

- 若要將印表機連接至安全網路，請設定靜態 IP 位址。
- 您也可以可以在 [TCP/IP] 功能表中的 [DNS] 區段進行 DNS 設定，以及在 [網際網路] 區段進行 Proxy 設定。

7. 選取 [網路介面] > [網路] > [基本 (無線)]，然後設定通訊模式、SSID 及安全性。



8. 按一下 [傳輸]。
 確認已啟用與印表機的 Wi-Fi 連線，並拔除乙太網路線。

相關資訊

- ➔ 第13頁 “執行 EpsonNet Config - Windows”
- ➔ 第13頁 “執行 EpsonNet Config - Mac OS X”

設定連接至印表機的電腦

安裝印表機驅動程式 - Windows

安裝印表機驅動程式以設定印表機連接埠。

若印表機支援 PostScript 或 PCL 且您想安裝 Epson PostScript 印表機驅動程式或 PCL 印表機驅動程式，請參閱印表機的說明文件。

1. 開啟印表機電源。
2. 在電腦上安裝印表機驅動程式。
 印表機驅動程式位於印表機隨附的軟體光碟內。
 - ❑ 32 位元 Windows：\Driver\Printer\Driver\WINX86\setup
 - ❑ 64 位元 Windows：\Driver\Printer\Driver\WINX64\setup
 按兩下 Setup.exe 或 Setup64.exe，開始安裝驅動程式。請依照螢幕上的指示操作。

附註：

若沒有軟體光碟或電腦沒有光碟機，請從 Epson 支援網站下載驅動程式。

相關資訊

- ➔ 第67頁 “設定網路介面 - 乙太網路”
- ➔ 第68頁 “設定網路介面 - Wi-Fi”
- ➔ 第50頁 “限制可用的功能及設定系統管理員密碼”
- ➔ 第72頁 “進行印表機共用設定 - Windows”

安裝印表機驅動程式 - Mac OS X

透過網際網路新增印表機並將印表機驅動程式安裝至電腦。請確定電腦具有網際網路連線能力。

若印表機支援 PostScript 且您想安裝 Epson PostScript 印表機驅動程式，請參閱印表機的說明文件。

1. 開啟印表機電源。
2. 在電腦上選取[系統喜好設定] > [印表機和掃描器]。
3. 按一下 [+]。
4. 確定已選取 [預設]，然後從清單中選取您要新增的印表機。
5. 在[使用]中選取您印表機機型的驅動程式，然後按一下[新增]。

印表機驅動程式會自動下載，且印表機會隨即新增。

附註：

- 若沒有開始驅動程式安裝程序，請從 Epson 支援網站手動下載驅動程式。若目前使用 Mac OS X 10.5.8，則驅動程式不會自動安裝。您必須從 Epson 支援網站下載驅動程式。
- 請勿使用 "[AirPrint]" 和 "[Secure AirPrint]" 指定驅動程式名稱，否則將無法安裝驅動程式。

相關資訊

- ➔ 第67頁 “設定網路介面 - 乙太網路”
- ➔ 第68頁 “設定網路介面 - Wi-Fi”

將掃描器連接到網路

您需要在電腦上安裝 EPSON Scan，才可在網路中使用掃描器。

1. 安裝 EPSON Scan。
 - Windows
此軟體位於隨附的軟體光碟中。
\\Driver\Scanner\Driver
 - Mac OS X
透過 EPSON Software Updater 或以下網站下載軟體，然後進行安裝。
<http://epson.sn> > [其他軟體]

2. 開啟 EPSON Scan設定。

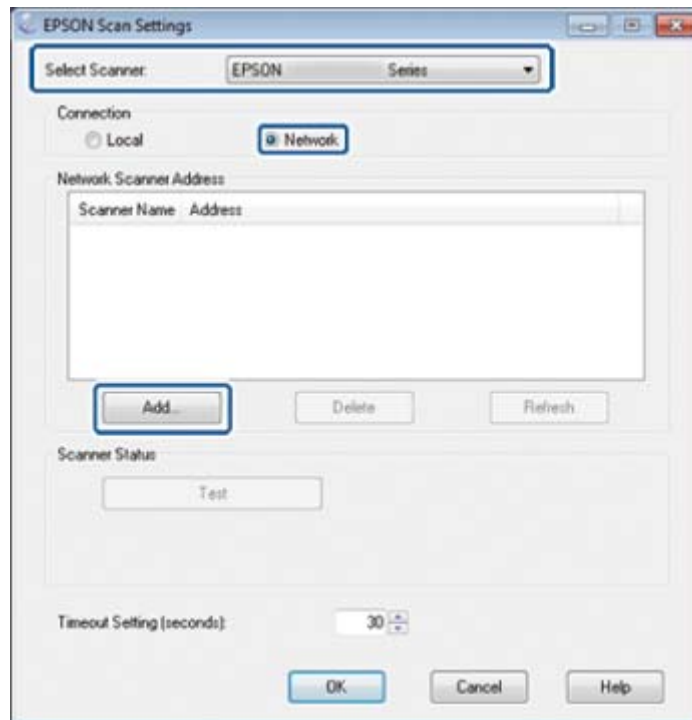
❑ Windows

按一下[所有程式]> [EPSON]> [EPSON Scan]> [EPSON Scan設定]。

❑ Mac OS X

按一下[前往]> [應用程式]> [Epson Software]> [EPSON Scan設定]。

3. 在 [選擇掃描器:] 中選取您要使用的掃描器，然後在 [連接] 中按一下 [網路]。



即會顯示 [新增] 畫面，電腦會搜尋掃描器。

附註：

若未顯示 [新增] 畫面，請在 [EPSON Scan設定] 畫面中按一下 [新增]。

4. 按一下掃描器的 IP 位址，然後按一下 [確定]。



重要事項：

您無法搜尋路由器上不同網路區段中的掃描器。若無法找到，則請直接指定位址。

5. 選取 IP 位址，然後按一下 [測試]。

顯示完成訊息後，表示已經順利連接掃描器與電腦。

6. 按一下 [確定]。

相關資訊

➔ [第50頁](#) “限制可用的功能及設定系統管理員密碼”

連線外部儲存裝置作為網路磁碟機

連線外部儲存裝置作為網路磁碟機 - Windows

1. 檢查印表機的名稱和 IP 位址，以及您要共用的外部儲存裝置。
您可使用 Web Config、EpsonNet Config 及印表機的控制面板進行檢查。
2. 選取 [執行]。
3. 在 [開啟：] 中依照下列格式輸入印表機名稱，然後按一下 [確定]。
\\印表機名稱或 \\xxx.xxx.xxx.xxx (印表機的 IP 位址)
4. 以滑鼠右鍵按一下 [memorycard] 圖示或 [usbstorage] 圖示，然後按一下 [連線網路磁碟機]。
5. 選取您要連線的 [磁碟機]。
附註：
若要在每次啟動電腦時使用網路磁碟機，請選取 [登入時重新連線]。
6. 按一下 [完成]。
連線的網路磁碟機會顯示在 [我的電腦] 或 [電腦] 上作為硬碟。

連線外部儲存裝置作為網路磁碟機 - Mac OS X

1. 選取 [前往] > [連接伺服器]。
2. 在 [伺服器位址] 欄位中依照列格式輸入印表機名稱或印表機 IP 位址。
cifs://印表機名稱，或
smb://印表機名稱
3. 按一下 [連接]。
4. 選取您要載掛的磁碟區，然後按一下 [確定]。
附註：
在取出儲存裝置之前，務必將桌面上的卸除式磁碟圖示拖曳至垃圾桶，否則插入其他裝置時可能無法正確顯示內容。

進行印表機共用設定 - Windows

共用印表機

若要將連接至印表機的電腦當作列印伺服器，請使用您要與伺服器建立連線的電腦來共用印表機。

1. 選取 [控制台] > [檢視裝置和印表機]。
2. 以滑鼠右鍵按一下印表機圖示，然後按一下 [印表機內容] > [共用] 選單。

3. 選取 [共用這個印表機]，然後輸入 [共用名稱]。
若為 Windows Server 2012，請按一下 [變更共用選項]，然後進行設定。

相關資訊

- ➔ [第73頁 “安裝其他驅動程式”](#)

安裝其他驅動程式

若列印伺服器與用戶端的 Windows 版本不相同，您必須將其他驅動程式安裝至列印伺服器，如此使用者在連接至共用印表機時，就不必尋找印表機驅動程式。

1. 選取 [控制台] > [檢視裝置和印表機]。
2. 以滑鼠右鍵按一下您要與用戶端共用的印表機圖示，然後按一下 [印表機內容] > [共用]選單。
3. 按一下 [其他驅動程式]。
附註：
若為 Windows Server 2012，請按一下 [變更共用選項]，然後進行設定。
4. 選取用戶端的 Windows 版本，然後按一下 [確定]。

相關資訊

- ➔ [第73頁 “使用共用印表機”](#)

使用共用印表機

使用共用印表機 — Windows

系統管理員必須告知用戶端已指派給列印伺服器的電腦名稱，以及將該名稱新增至電腦的方式。若尚未設定其他驅動程式，請告知用戶端如何使用 [裝置和印表機] 新增共用印表機。

若在列印伺服器上已設定其他驅動程式，請執行下列步驟：

1. 在 [Windows 檔案總管] 中選取已指派給列印伺服器的名稱。
2. 按兩下您要使用的印表機。

相關資訊

- ➔ [第72頁 “共用印表機”](#)
- ➔ [第73頁 “安裝其他驅動程式”](#)

使用共用印表機 — Mac OS X

透過網際網路新增印表機及安裝印表機驅動程式。請確定電腦具有網際網路連線能力。

若印表機支援 PostScript 且您想安裝 Epson PostScript 印表機驅動程式，請參閱印表機的說明文件。

1. 開啟印表機電源。

附錄

2. 在電腦上選取[系統喜好設定] > [印表機和掃描器]。
3. 按一下 [+]。
4. 確定已選取[預設]，然後從清單中選取您要新增的印表機。
5. 在[使用]中選取您印表機機型的驅動程式，然後按一下[新增]。
印表機驅動程式會自動下載，且印表機會隨即新增。

附註：

- 若沒有開始驅動程式安裝程序，請從 Epson 支援網站手動下載驅動程式。若目前使用 Mac OS X 10.5.8，則驅動程式不會自動安裝。您必須從 Epson 支援網站下載驅動程式。
- 請勿使用 "[AirPrint]" 和 "[Secure AirPrint]" 指定驅動程式名稱，否則將無法安裝驅動程式。