

何處可以找到需要的資訊

中文使用手冊

- 此手冊中“安裝指南”單元的介紹，將協助您安裝及開始使用印表機，它包含的資料有安裝印表機及印表機軟體；且也提供了有關印表機的一般操作說明，它也包含發生問題時之簡易的解決方法。

EPSON Photo Quicker 軟體使用手冊

- 當您使用光碟片中的 EPSON Photo Quicker 軟體時，請先詳細閱讀軟體使用手冊。

線上使用手冊 (該資料儲存於“EPSON 百寶箱”的光碟片中)

此手冊儲存於印表機所附的光碟片中，將提供您更多有關印表機及彩色列印的說明。如果要查閱這些資料，您必須於電腦中安裝網路瀏覽器。有關如何使用此光碟片的詳細資料，請參考**光碟片中的小冊子**。

- **進階使用說明** 提供有關印表機軟體的安裝，使用特殊紙張的列印、印表機的維護及解決方法的詳細說明。
- **色彩管理指南** 包含影像範例、說明及解決方法的資訊，將協助您解決有關彩色影像和列印的問題。

All rights reserved. No part of this publication may be reproduced, stored in a retrieval system, or transmitted in any form or by any means, electronic, mechanical, photocopying, recording, or otherwise, without the prior written permission of SEIKO EPSON CORPORATION. The information contained herein is designed only for use with this EPSON printer. EPSON is not responsible for any use of this information as applied to other printers.

Neither SEIKO EPSON CORPORATION nor its affiliates shall be liable to the purchaser of this product or third parties for damages, losses, costs, or expenses incurred by the purchaser or third parties as a result of: accident, misuse, or abuse of this product or unauthorized modifications, repairs, or alterations to this product, or (excluding the U.S.) failure to strictly comply with SEIKO EPSON CORPORATION's operating and maintenance instructions.

SEIKO EPSON CORPORATION shall not be liable for any damages or problems arising from the use of any options or any consumable products other than those designated as Original EPSON Products or EPSON Approved Products by SEIKO EPSON CORPORATION.

SEIKO EPSON CORPORATION shall not be held liable for any damage resulting from electromagnetic interference that occurs from the use of any interface cables other than those designated as EPSON Approved Products by SEIKO EPSON CORPORATION.

EPSON is a registered trademark and EPSON Stylus is a trademark of SEIKO EPSON CORPORATION.

Microsoft and Windows are registered trademarks of Microsoft Corporation.

General Notice: Other product names used herein are for identification purposes only and may be trademarks of their respective owners. EPSON disclaims any and all rights in those marks.

Copyright 2000 by SEIKO EPSON CORPORATION, Nagano, Japan.



Printed on Recycled Paper.

本手冊的內容若有變更，恕不另行通知。

目錄

安全說明	1
重要安全說明	1
其它注意事項	2
符合 ENERGY STAR	4
警告、注意及附註事項	5
安裝指南	7
紙張支撐板的安裝	7
印表機的連接	7
印表機與電腦的連接	8
安裝印表機軟體	8
第一次安裝墨水卡匣	13
印表機的安裝與測試	18
列印測試頁	20
印表機外觀與功能	25
印表機各部份名稱及控制面板的功能	25
特殊紙張、信封和其它紙張種類的安裝	27
特殊紙張及其它紙張種類的安裝	27
信封的安裝	29
使用 Windows 列印	31
印表機軟體說明	31
更改印表機設定	32
預覽列印	40
經由線上說明取得資訊	42
使用 Macintosh 列印	45
印表機軟體介紹	45
改變印表機驅動程式的設定	45
預覽列印	52

更換墨水卡匣	55
印表機的維護	63
噴嘴檢查	63
清潔印字頭	65
印表機直線性校正	68
解決方法	69
解決 USB 的問題	69
錯誤燈號的說明	73
代表性問題及解決方法	74
取消列印	76
如何取得協助	78
選購品及消耗品	81

安全說明

重要安全說明

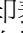
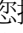
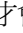
在您使用印表機之前，請詳細閱讀以下所有的說明及標示在印表機上的所有警告訊息和說明。

- ❑ 請勿將任何硬物或封蓋塞入印表機的進紙槽內，也不要將任何東西插入印表機的插槽內。
- ❑ 請小心避免將任何液體潑灑於印表機上。
- ❑ 請使用印表機上所指示的電源規格。
- ❑ 請使用獨立的電源插座。避免與其他如影印機、空氣調節器等會需要經常啟動開關的任何電器設備共用一組電源延長插座。
- ❑ 請避免將印表機電源連接至轉接開關或是定時裝置開關。
- ❑ 印表機機體請遠離其他有電流干擾的機器設備，如喇叭或是無線電話和其充電座。
- ❑ 請勿使用任何有損壞或磨損的電源延長線。
- ❑ 如果您的印表機電源是插在電源延長線上，請確定延長線上所有機器設備在使用時所耗費的安培數沒有超過這條電源延長線所能負載的總安培數。
- ❑ 切勿嘗試自行修理印表機。
- ❑ 印表機如果有發生以下情形時，請拔除電源並將印表機送至合格的維修商進行維修：

電源插頭或是電源線損壞、有液體滲入印表機機殼內、印表機不慎掉落或是機殼有損毀破裂、印表機無法正常開啓或開啓後有任何異常的情形。

其它注意事項

當您在使用印表機時

- ❑ 請勿將手伸進印表機內部或是當印表機在列印時觸碰移動中的印字頭。
- ❑ 請勿用手移動印字頭，這樣也可能造成印表機的損壞。
- ❑ 欲關閉印表機的電源，請按印表機控制面板上的『 電源』鍵。當您按下『 電源』鍵時， 電源燈號會先閃爍，然後印表機才會關閉，在這之前請勿拔掉印表機的電源插頭或以其他方式將印表機關閉。
- ❑ 在移動印表機之前，請務必確定印表機的印字頭及墨水卡匣已被固定於印表機的最右方。

當您在使用記憶卡時

- ❑ 當讀卡指示燈號亮著或在閃爍時，請勿使用印表機。
- ❑ 請勿移除記憶卡或關掉印表機的電源，當電腦及記憶卡正在傳送資料時（當讀卡指示燈號亮著或是在閃爍）。這樣一來，很有可能破壞記憶卡內的資料。
- ❑ 當 EPSON PhotoQuicker 軟體正從記憶卡裡讀取資料時，請勿移除記憶卡，除非您已關閉 EPSON PhotoQuicker 軟體。
- ❑ Macintosh 使用者應該將桌面上的記憶卡圖示拖曳至垃圾桶，才能將記憶卡退出。
- ❑ 您只能使用記憶卡及符合 PCMCIA ATA 標準（記憶卡 ATA 標準）的 PC 卡轉接器。有關 PCMCIA ATA 標準的詳細內容，請參考附在記憶卡或 PC 卡轉接器的使用手冊，或是與製造廠商聯繫。

當您在處理墨水卡匣時

- ❑ 請將墨水卡匣置於孩童無法拿到之處，且避免讓孩童誤飲到墨水或是觸碰到墨水卡匣。
- ❑ 如果皮膚不小心沾到墨水，請以肥皂徹底沖洗乾淨。如果墨水不慎滴入眼睛，請以大量的清水沖洗眼部。如果在沖洗過後，眼部仍感不適，請立刻就醫。
- ❑ 請勿搖晃墨水卡匣，可能會造成墨水的外漏。
- ❑ 請於墨水卡匣包裝拆封後，立即安裝於印表機上。如果您在拆封後一段時間才裝入印表機中，有可能會造成印表機列印時不正常。
- ❑ 請勿繼續使用日期已超過墨水卡匣外盒上所標示的保存期限之墨水卡匣，因為這樣有可能會影響列印的品質。給您的建議是，請在墨水卡匣拆封後半年內使用完畢，以確保其列印品質。
- ❑ 請勿觸碰墨水卡匣上的綠色晶片，這樣可能會影響印表機的一般運作及列印。
- ❑ 請勿嘗試將墨水卡匣拆開，這樣有可能會造成印表機印字頭的損壞。
- ❑ 將墨水卡匣從低於攝氏 -4 度以下的寒冷地帶處取出後，請於使用之前，先讓其在室溫下放置至少三個小時。
- ❑ 請將墨水卡匣放置於陰涼及隱密的地方。
- ❑ 在墨水卡匣的 IC 晶片裡，記錄著許多墨水相關的訊息，例如墨水卡匣內之墨水剩餘量，所以墨水卡匣可以在未完全用盡時移出印表機或再放置回去，但是每當您再重新放回墨水卡匣的同時，也會因為印表機的例行性墨水卡匣安裝動作而耗損一些墨水。

- ❑ 當您暫時將墨水卡匣取出時，請保持墨水卡匣置放架的乾燥和避免灰塵進入，墨水卡匣取出後請放置在與印表機相同的環境室溫下。墨水卡匣下方的墨水孔不需要特別去包裹或覆蓋它，但必須注意不要讓灰塵異物進入。請不要直接觸碰墨水卡匣下方的墨水孔或其周圍的區域。

選擇印表機的放置地點

- ❑ 請將印表機置放在平坦、穩固而且空間大於印表機本體的地方。印表機是無法在傾斜或是晃動的地方正常運作。
- ❑ 請避免將機器快速地搬移至另一個溫度、溼度差異甚大的環境下。另外，請將印表機放置於遠離陽光、強光的照射或是其它熱源之處。
- ❑ 請避免將印表機置放在一個晃動或是不平穩的環境下。
- ❑ 請確定有足夠的空間置放印表機，並保持印表機周圍空氣的流通。
- ❑ 請將印表機置放在靠近牆壁電源插座並且方便拔掉電源的地方。

符合 ENERGY STAR



EPSON 公司為能源之星 (ENERGY STAR) 加盟者，特此聲明本產品之能源效率符合 ENERGY STAR 各項準則。

國際 ENERGY STAR 辦公室設備計劃案係一電腦及辦公室設備業界組成之聯盟，並且將節省能源效能引到個人電腦、顯像器、印表機、傳真機及影印機上，以減少空氣之污染。

警告、注意及附註事項



警告

有警告事項均應注意，以防身體受傷。



注意

注意事項應加注意，以防設備受損。

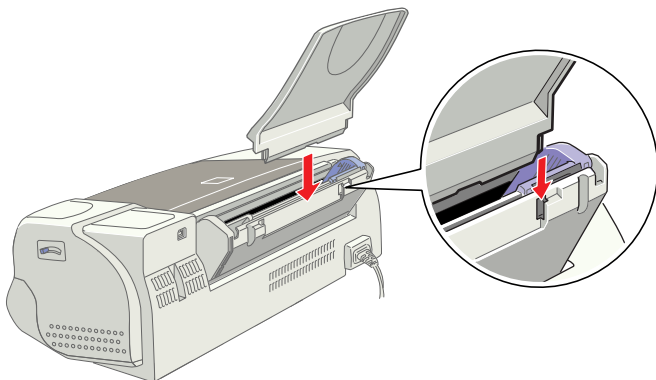
附註

請注意重要訊息內容，那對操作印表機會有很大的幫助。

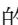
安裝指南

紙張支撐板的安裝

讓紙張支撐板如圖所示，插入印表機前方凹槽內，並使之頂住最底端。



印表機的連接

1. 請確定印表機的電源已關閉。若已關閉電源，則控制面板上的『 電源』鍵會微微突起。
2. 檢查位於印表機背面的標籤，以確定印表機所需的電壓與您所要插入的電源插座之電壓是否符合。並且，請確定您的電源線是正確的。



注意：

印表機的電壓是無法改變的。如果印表機所需的電壓與電源插座的電壓不合，請與經銷商聯絡。請勿將此不合規格的電源線插入電源插座中。

3. 如果電源線沒有附著於印表機上，請將電源線的一端插入印表機背面的電源插槽。(依地區不同而有所差異)

4. 將電源線插入合適的電源插座。

印表機與電腦的連接

您的印表機必須透過 USB 界面來連接 PC 或 Macintosh。

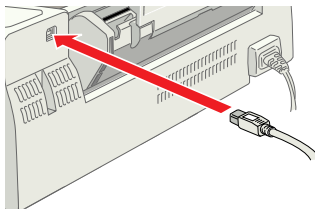
附註：

只有在完整 Windows 98(非 Windows 95 更新至 Windows 98) 安裝的模式下，並有安裝 USB 埠的電腦，您才可以透過 USB 界面來連接印表機。

連接印表機到 USB 連接埠時，您需要一條 USB 電纜線，並依照下列步驟執行安裝。

1. 請先關閉印表機和電腦的電源。

2. 將電纜線接頭插入印表機背面的 USB 連接埠。(如圖所示)



3. 將電纜線另一邊接頭插入電腦的 USB 連接埠。

安裝印表機軟體

當完成印表機與電腦的連接後，您便需要安裝隨機附贈的 EPSON Stylus Photo 875DC 百寶箱光碟片中的印表機軟體。

印表機軟體包括：

- 印表機驅動程式 / 工具

當印表機正在執行，或“驅動”您的印表機時；請使用印表機驅動程式中的內容來設定列印品質、速度、紙張種類及紙張大小。噴嘴檢查、清潔印字頭及印表機直線性校正等工具可使您的印表機維持高水準的運作。EPSON Status Monitor 3 (適用於 Windows 系統使用者) 或 EPSON StatusMonitor (適用於 Macintosh 系統使用者) 將提醒您印表機的錯誤及顯示印表機的狀態訊息，如墨水存量。Status Monitor 也可以指引您如何更換墨水卡匣。

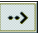
- EPSON PhotoQuicker 和 EPSON PhotoStarter
- 中文使用手冊

線上使用手冊中的“進階使用說明”和“色彩管理指南”將協助您學習到更多有關印表機的操作及彩色列印。

如果您使用的是磁碟片軟體，請於安裝印表機軟體之前，先拷貝一份 EPSON 印表機軟體。如果您希望將光碟片中的軟體複製於磁碟片，您可以使用包含於光碟片中的“製作印表機驅動程式磁碟片”製作工具。

安裝於 Windows 系統

請參考下列的步驟安裝印表機軟體。

1. 請確定印表機的電源已關閉。
2. 開啓電腦的電源並啓動 Windows 系統，如果出現“新增硬體精靈”畫面或其他畫面，請按『取消』。
3. 插入隨機所附贈的百寶箱光碟片，則會出現安裝程式的對話框。(若是磁碟片使用者，請將磁碟片放入軟碟機中，然後於“我的電腦”圖示上點二下，之後點二下軟碟機的圖示，最後點二下“Setup.exe”)。
4. 點選“安裝印表機驅動程式 / 工具”，然後按下『』鍵。按下對話框中的『OK / 確定』鍵，則會進行印表機軟體的安裝。

- 請參考螢幕上的指示來開啓印表機的電源。此時 USB 裝置將自動地被配置。此時會出現要求您“重新啓動電腦”的訊息，請依照指示操作。
- 在開啓印表機的電源後，安裝工具將自動開啓。

請參考螢幕上的指示來安裝墨水卡匣、檢查噴嘴及清潔印字頭。當出現通知您“設定完成”的訊息時，請按下『OK / 確定』鍵。

附註：

如果設定工具沒有被啓動，請參考“第一次安裝墨水卡匣”單元中“使用印表機的控制面板”的相關說明資料。

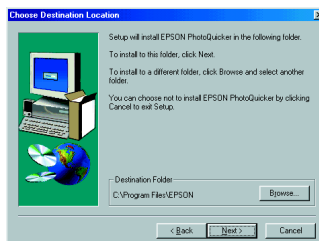
- 當出現通知您“安裝完成”的訊息時，請按『OK / 確定』鍵。

附註：

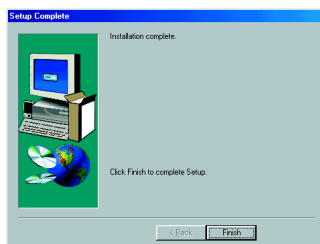
如果出現錯誤訊息，可能是印表機驅動程式或是 EPSON USB 印表機裝置其中一個安裝不正確。請參考此手冊中“解決方法”的說明。

- 安裝對話框將再次出現，點選“安裝 EPSON PhotoQuicker/EPSON PhotoStarter”，按下『>>>』鍵，然後再按『OK / 確定』鍵。
- 按『Next / 下一步』鍵，則會出現如右圖的對話框。

若您想要改變目的地的路徑，請按『Browse / 瀏覽』鍵並指定路徑，然後參考螢幕上的指示操作。



10. 按『**Finish / 完成**』鍵。

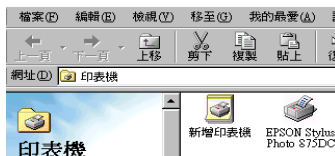


安裝完成之後，請參考此手冊中“列印測試頁”單元中的說明來列印出您的列印測試頁。

確認 USB 驅動程式有正確地安裝於 Windows 系統中

請依照下列的步驟，確認 USB 驅動程式安裝正確。

1. 按下『**開始**』鍵，指向“**設定**”，然後點選“**印表機**”。請確定您的印表機圖示有出現在“印表機”資料夾中。
2. 點選您的印表機圖示，然後點選“檔案”中的“**內容**”。



3. 選擇“**詳細資料**”選單，並確定 **EPUSBx: (EPSON Stylus Photo 875DC)** 有顯示在“**列印到下面的連接埠**”的清單中。

附註：

如果所顯示的連接埠不正確，請參考此手冊或線上進階使用說明中“**解決方法**”的相關說明。



安裝於 Macintosh 系統

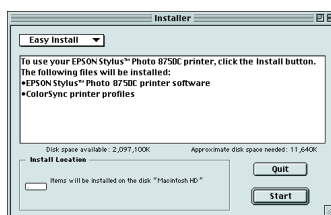


注意：

請於安裝印表機軟體之前，關閉所有防毒程式。

請參考下列的步驟，安裝印表機軟體。

1. 啓動 Macintosh 系統並將百寶箱光碟片放入光碟機中，則 EPSON 百寶箱光碟片將自動開啓。
2. 如果出現單一的『**Installer**』圖示鍵，請於圖示上點二下。
3. 在開始的畫面中，按下『**Continue**』鍵，則會出現下列的畫面。

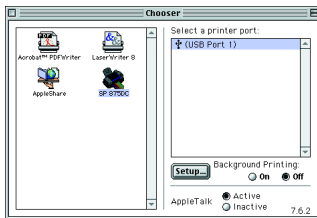


4. 安裝百寶箱光碟片中的印表機驅動程式，請確定於“Install Location”欄位中所顯示為正確的磁碟機，然後按『**Start**』鍵。
5. 當出現通知您“安裝完成”的訊息時，請按『**Restart**』鍵重新啓動電腦。

於 Macintosh 系統中的“選擇週邊”，選擇您的印表機

- 在您安裝完成印表機驅動程式於 Macintosh 系統中後，您需要開啓“選擇週邊”視窗並選擇您的印表機。您必須選擇您第一次使用的印表機或您每次轉接的其他印表機，Macintosh 將會使用您最後所選擇的印表機來列印資料。

1. 從“Apple”選單中選擇“選擇週邊”，然後點選您的印表機圖示，且檢查目前印表機所使用的連接埠是否正確。



2. 選擇適合的『**Background Printing**』來開啓 (On) 或關閉 (Off) 背景列印。

當背景列印被開啓，您可以使用您的 Macintosh，並且執行列印文件的工作。爲了使用 EPSON Monitor3 工具來管理列印工作，背景列印必須被開啓。

3. 關閉“選擇週邊”視窗。

第一次安裝墨水卡匣

這種墨水卡匣附有一片晶片，是用來儲存墨水用量和其他相關資料，所以可以隨時取出再使用。但是，印表機會自動檢查墨水的容量，在每次取出和再重新安裝使用後，印表機也會因爲例行性的墨水卡匣安裝動作而耗損一些墨水。

請確定您第一次安裝墨水卡匣時，使用的是隨機附在印表機包裝內的墨水卡匣。

使用 Windows 安裝工具

當您安裝完印表機軟體時，Windows 的安裝工具會自動出現。

如果您是 Macintosh 系統使用者，或是無法在 Windows 內使用安裝工具，請參考下一個章節。

使用印表機控制面板 (適用於 PC 及 Macintosh 使用者)

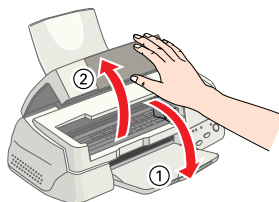
如果您是 Macintosh 系統的使用者，或是無法在 Windows 內使用安裝工具時，請使用印表機控制面板來安裝墨水卡匣。

附註：

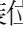


請於墨水卡匣包裝拆封後，立即安裝於印表機上。如果您在拆封後一段時間才裝印表機中，有可能會造成印表機列印時不正常。

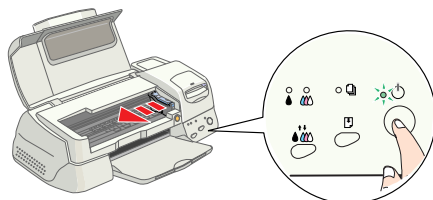
墨水卡匣的安裝程序如下：

1. 如圖所示，往下拉開印表機
的出紙托盤，再往上掀開印
表機上蓋。



2. 按下『 電源』鍵以開啓印表機的電源。

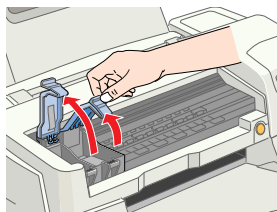
印字頭會自動往左移至墨水卡匣安裝位置，而  黑色和  彩色墨水指示燈號會亮起， 電源指示燈號會持續閃爍。



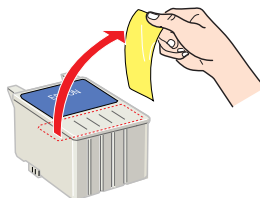
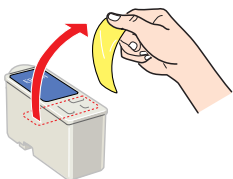
注意：

請勿用手去移動印字頭，可能會導致印表機受損。

3. 如圖所示，向上扳開墨水卡匣護夾。



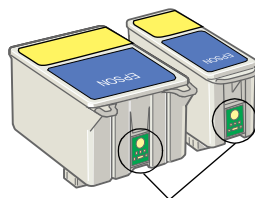
4. 從鋁箔袋中取出墨水卡匣，撕掉卡匣上的黃色標籤。





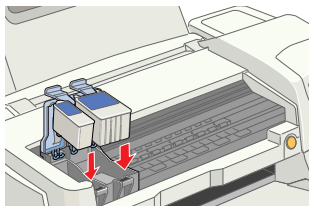
注意：

- ❑ 請務必於安裝墨水卡匣前，先將卡匣上的黃色標籤撕除；否則極有可能對印表機造成傷害，且此墨水卡匣也無法再被使用。
假使您所安裝的墨水卡匣尚未移除墨水卡匣上的黃色標籤，您必須將此墨水卡匣從卡匣槽內移除，並重新安裝一個新的墨水卡匣。並請準備一個新的墨水卡匣且已撕除卡匣上的黃色標籤，然後將其安裝於印表機中。
- ❑ 請勿撕除墨水卡匣上的藍色標籤，否則可能會造成墨水卡匣阻塞而無法列印。
- ❑ 請勿撕除墨水卡匣底部的標籤，否則可能會導致漏墨的現象。
- ❑ 請勿移除墨水卡匣上的綠色晶片。如果您所安裝的墨水卡匣上沒有綠色晶片，可能會使印表機受到損害。
- ❑ 請勿碰觸墨水卡匣上的綠色晶片，否則可能會造成印表機無法正常運作和資料列印。



請勿觸碰此處

5. 如圖所示，將卡匣上標有 EPSON 符號的那面朝上，輕輕地將墨水卡匣擺入卡匣槽內。





注意：
於擺入墨水卡匣時，請勿向下傾斜放入，否則易損壞墨水卡匣護夾。



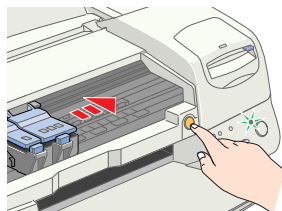
附註：

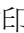
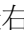
安裝墨水卡匣時，請將黑色和彩色墨水卡匣一同裝上，缺少任何一個，印表機都無法列印。

6. 往前合上墨水卡匣護夾，並確實將護夾往下壓緊扣住。
7. 按住橘色的『墨水卡匣置換』鍵，讓印字頭歸位。此時印表機啓動導墨系統，並執行填墨動作，整個過程約兩分半鐘。




注意：
永遠都是按下橘色的『墨水卡匣置換』鍵來移動印字頭。請勿用手移動印字頭，否則可能會損壞印表機。



當印表機在導墨時， 電源指示燈號會閃爍不停，且印表機也會發出不同的機器運轉的聲音。這些聲音是正常的。當導墨系統完成之後，印字頭則會回至最右邊的原始位置，且  電源指示燈號為亮著。



注意：
當  電源指示燈號還在閃爍時，千萬不要關閉印表機的電源。

8. 合上印表機上蓋。

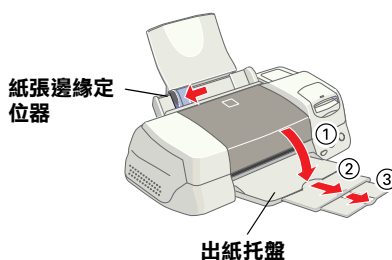
印表機的安裝與測試

在列印測試頁之前，您需要先確定印表機的噴嘴檢查的自我測試表是否正常，如果需要，請清潔印字頭。

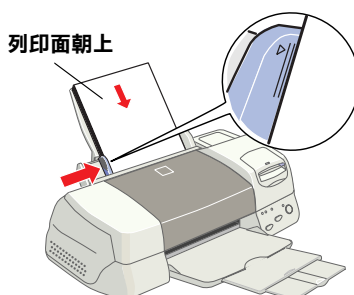
安裝紙張

依照下列的步驟來安裝印表機的紙張。

1. 下拉印表機出紙托盤，並將延伸出紙托盤往外延伸到底，以便擺放列印好的紙張，再將自動進紙槽左側的紙張邊緣定位器移至最左端。



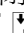

2. 將欲列印的紙張打散順齊，以避免夾紙。
3. 將紙張列印面朝上，如圖所示垂直擺入自動進紙槽內。依紙張寬度，調整自動進紙槽左側的紙張邊緣定位器。

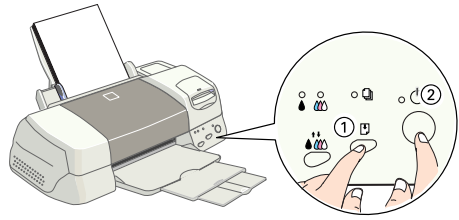


附註：

- ❑ 每次進紙都先從較窄的一邊進入。
- ❑ 欲列印紙張的總張數，請勿超過左側紙張邊緣定位器內側的符號。

噴嘴檢查

請確定已關閉印表機電源。按住『進紙/退紙』鍵(如圖①)不放,再按『電源』鍵(如圖②)以開啓印表機電源,然後同時放開此二鍵。

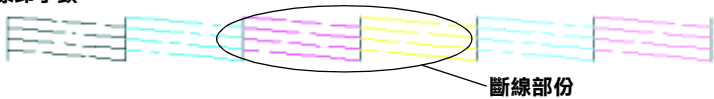


以下為自我測試表樣本。

正常



需要清潔印字頭

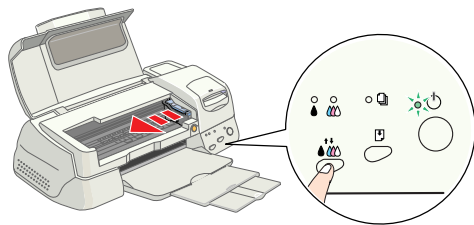



如果自我測試表列印的不甚理想(例如,列印出來的線條有某一部份遺漏了),即表示您需要依照下列的說明來清潔印字頭。如果列印出來的測試頁品質很好,您便可以開始列印。

清潔印字頭

請參考下列的步驟清潔印字頭。

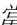
1. 請確認電源指示燈號是亮著的,黑色和彩色墨水指示燈號已熄滅。
2. 按住『清潔印字頭』鍵約三秒鐘。

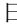


當印表機正在清潔印字頭時， 電源指示燈號會閃爍。清潔印字頭大約費時三十秒鐘。



注意：

當  電源指示燈號閃爍不停時，請勿關閉印表機的電源，否則可能會損壞印表機。

3. 一旦  電源指示燈號停止閃爍時，重新列印測試頁，看看印字頭是否已清潔乾淨，然後再重新設定清潔流程。

這樣的過程反覆四至五次後，若列印的品質依然沒有明顯的改善時，請與您的經銷商聯絡。

列印測試頁

在確定印表機的運作正確之後，您可以開始準備列印測試頁。爲了讓您熟悉印表機軟體，我們建議您列印軟體中所提供的其中之一樣的樣本檔案。爲了列印樣本檔案，請參考此單元中 Windows 或 Macintosh 系統的相關說明。

若您選擇列印您自己的文件，請開啓此文件檔案，然後執行下列敘述中的第四個步驟，設定合適的設定值。


附註：

- ❑ 至於如何使用應用程式軟體，請參考軟體所附的手冊。
- ❑ 視您所列印的文件類型而定，選擇您所使用的紙張類型，您可能必須從此單元中的描述來改變設定值。

Windows 使用者

請參考下列的步驟來列印樣本檔案。

1. 請確定放入自動進紙槽的紙張爲 A4 或 Letter 尺寸的 EPSON Photo Quality Ink Jet Paper。

- 放入印表機軟體光碟片。如果出現「安裝」對話框，請按下『  』鍵離開此畫面。
- 請點二下「我的電腦」圖示。將滑鼠移至光碟機的圖示 / Chinese / 「sample.bmp」檔案上點二下以開啓此檔。
- 若要改變印表機驅動程式的設定，請開啓「檔案」選單並選擇「列印」，則會出現如右圖的對話框。



- 請確定出現在「名稱」清單中的印表機與您所選擇的印表機相同，然後按『內容』鍵，則會出現印表機驅動程式的內容。



- 點選「主選單」，然後於「紙張種類」設定中，點選「Photo Quality Ink Jet Paper」。
- 於「墨水」設定中，點選「彩色」。
- 請確定於「列印模式」中，點選「自動」。

當選擇了「自動」模式，則印表機軟體根據您所做「紙張種類」及「墨水」的設定值，充份地有效利用其他的設定。

- 點選「紙張」，然後於「紙張大小」設定中，選擇與您放至印表機自動進紙槽中的紙張尺寸相同。

10. 請按驅動程式底部的『**確定**』鍵，您將會回至“列印”對話框。
11. 按『**關閉**』、『**列印**』或『**確定**』來執行列印。您可能需要按下合併這些功能的按鍵。

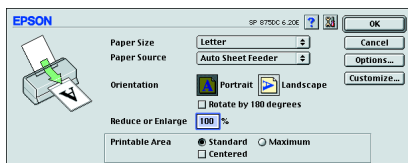
當在列印中時，將會出現 EPSON 進度計量器，顯示列印進度及印表機的狀態。


Macintosh 使用者

請參考下列步驟來列印樣本檔案。

1. 請確定放入自動進紙槽的紙張為 A4 或 Letter 尺寸。
2. 請放入印表機軟體光碟片。
3. 打開 Disk1 資料夾，然後點二下“**README**”檔案。

4. 從“檔案”選單中選擇“**Page Setup**”，將會出現如右圖的對話框。

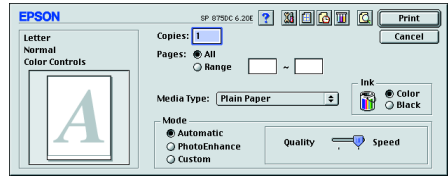


5. 從“Paper Size”清單中，選擇與您放至印表機自動進紙槽內紙張的尺寸相同。
6. 在“Orientation”設定中選擇“ **Portrait**”。
7. 在設定完成之後，請按『**OK**』鍵來關閉“Page Setup”對話框。

附註：

您無法從“Page Setup”對話框中執行列印動作。您只可以從“Print”對話框中執行列印動作。

8. 從“檔案”中選擇“Print”，則將會出現如右圖的對話框。



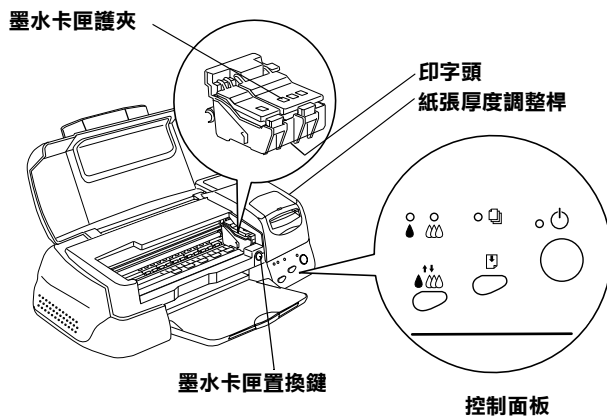
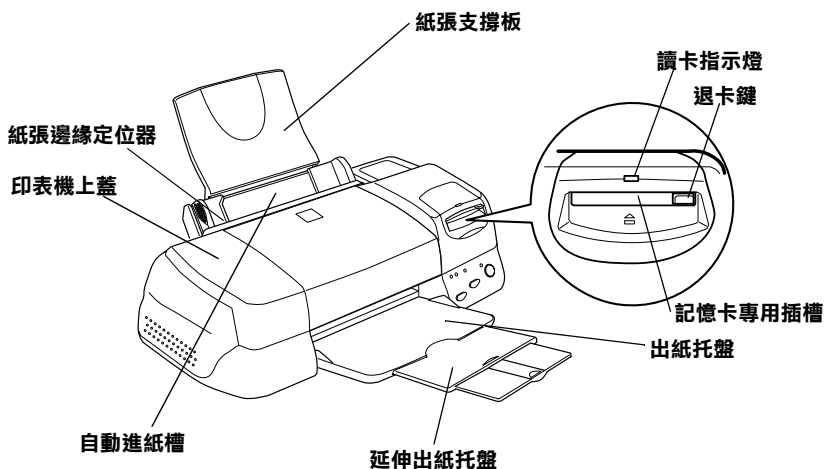
9. 從“Media Type”設定中點選“Plain Paper”。
10. 從“Ink”設定中點選“Color”。
11. 請確定於“Mode”中，點選“Automatic”。

當選擇了“Automatic”模式，則印表機軟體根據您所做“Media Type”及“Ink”的設定值，充份地有效利用其他的設定。






12. 按下“Print”鍵開始列印。

印表機外觀與功能






印表機各部份名稱及控制面板的功能



按鍵

按鍵	功能
 電源	開啟或關閉印表機。 如果在電源開啟時快速按此鍵兩次，可以清除印表機緩衝區的資料。
 進紙 / 退紙	如果按下此鍵並在 2 秒鐘內放開，則會有進紙或退紙的功能。 在缺紙錯誤訊息送出後，按下此鍵會先進紙再繼續列印。
 清潔印字頭	在  黑色或  彩色墨水用盡指示燈號不亮時，請按住此鍵 3 秒鐘，則會啟動清潔印字頭的動作。
墨水卡匣置換 鍵	當您要更換墨水卡匣時，請按此鍵（此橘色按鍵必須掀開印表機的上蓋後才能看得到，而不是在控制面板）。

指示燈號

指示燈號	印表機狀態
 電源	燈號亮起時，即表示印表機電源已開啟。 燈號閃爍時，即表示印表機在接收資料、列印、更換墨水卡匣、導墨或是清潔印字頭。
 缺紙	燈號亮起時，即表示印表機缺紙，請放入紙張於自動進紙槽中，然後按  『進紙 / 退紙』 鍵繼續列印。 燈號閃爍時，即表示有紙張卡住，取出自動進紙槽中所有紙張，再重新進紙。如果指示燈號持續閃爍不停，請關掉印表機的電源，並慢慢地抽出印表機中的夾紙。
 黑色墨水用 盡	燈號閃爍時，即表示黑色墨水卡匣即將用盡。 燈號亮起時，即表示黑色墨水卡匣已用盡，請更換一個新的黑色墨水卡匣 (T007051) 或 (T010051)。
 彩色墨水用 盡	燈號閃爍時，即表示彩色墨水卡匣即將用盡。 燈號亮起時，即表示彩色墨水卡匣已用盡，請更換一個新的彩色墨水卡匣 (T008051)。

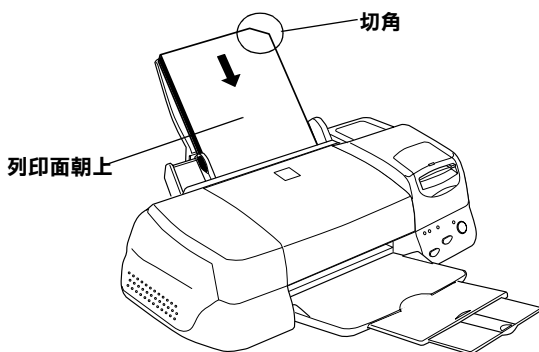
特殊紙張、信封和其它紙張種類的安裝

特殊紙張及其它紙張種類的安裝

您可以使用不同的紙張列印，如 ink jet paper、photo quality glossy film、photo paper、transparencies、index cards 和 adhesive sheets。

請於安裝 EPSON 特殊紙張之前，先詳細閱讀包裝上的說明，再依步驟仔細進行安裝。如欲知更詳細的說明，請參考線上使用手冊中進階使用說明的“紙張的安裝”。

- 當放置紙張於自動進紙槽之前，請先確認紙張的列印面是否朝上。您可以參閱包裝紙上的說明，以確認哪一面才是紙張的列印面。有些紙張會有切角作為裝紙方向的記號，如下圖所示。



- 請確定整疊紙張位於左側紙張邊緣定位器內面之箭頭下方。

□ 以下是 EPSON 專用紙張之裝入量。

360 dpi Ink Jet Paper and Photo Quality Ink Jet Paper	最多不可超過左側紙張邊緣定位器內面的箭頭符號。
Photo Quality Ink Jet Card, Ink Jet Note Card, and Ink Jet Greeting Card	最多可裝入 30 張 index cards。 請務必於卡片的底部墊上支撐卡紙。
Photo Quality Glossy Film	建議一次裝入一張。 一定要加裝一張支撐卡紙或一張普通紙。
Ink Jet Transparencies	最多可裝入 30 張投影片。 請務必於整疊投影片的底部墊上一張普通紙。
Photo Quality Self Adhesive Sheet	建議一次裝入一張。
Photo Paper	最多可裝入 20 張。 200 × 300 mm 的 Photo Paper 僅能一次裝入一張，且於裝入 Photo Paper 時，每疊紙張的底部都應墊上一張支撐卡紙。
Photo Stickers 16 and Photo Stickers 4	建議一次裝入一張。 請務必於 Photo Stickers 的底部墊上一張支撐卡紙 A 和 B。
Panoramic Photo Paper and Iron-On Cool Peel Transfer Paper	建議一次裝入一張。
Matte Paper-Heavyweight	最多可裝入 20 張。 請務必在整疊 Matte Paper-Heavyweight 的底部墊上一張支撐卡紙。
Premium Glossy Photo Paper	建議一次裝入一張。

* 請注意，切勿使印表機列印至特殊紙張底部所墊的支撐紙。

有關特殊清潔用紙

本印表機不適合使用 EPSON 特殊清潔用紙，這款印表機不需要使用特殊清潔用紙的功能，且可能會造成夾紙。

信封的安裝

列印信封時，請依照下列步驟進行：

- ❑ 自動進紙槽中最多只能放置 10 張信封。

附註：

不同的信封厚度差異甚大，如果整疊信封的厚度超過 10 mm，請於放入前先將信封稍微壓平。

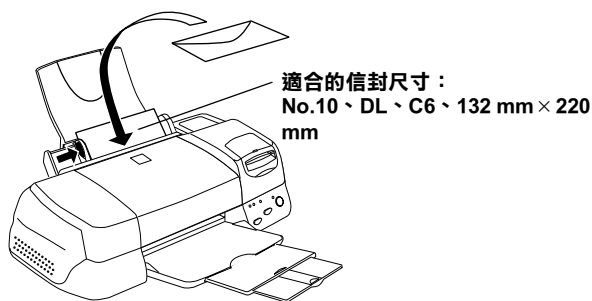
- ❑ 打開印表機上蓋，將紙張厚度調整桿調至 “+” 的位置。

附註：

- ❑ 列印完信封後，請將紙張厚度調整桿調回至 “0” 的位置或正常狀態。如仍停留在 “+” 的位置，有可能發生一般紙張列印品質不佳的情形。

- ❑ 當紙張厚度調整桿的位置為 “+” 時，請確定已關閉印表機驅動程式 “進階” 對話框中的 “高速列印” 功能。關閉這項設定後，同時您也需要改變列印品質的設定。

- ❑ 請如圖所示，放入信封時，封口朝上。



- ❑ 請勿使用捲曲或有摺皺的信封，因此於安裝前，請先將其封口壓平，也不要使用太舊的信封，以免在列印中發生捲曲的情形。

- 於印表機驅動程式內的“紙張種類”設定中，請選擇“**Plain Paper**”。

使用 Windows 列印

印表機軟體說明

印表機軟體包含了印表機驅動程式軟體和印表機工具程式。印表機驅動程式讓您可透過多樣化的設定而獲得最佳的效果。而印表機工具程式讓您可偵測印表機狀態，並使印表機隨時處於最佳狀態。

獲得更多的訊息

關於印表機驅動程式的詳細說明，請參考第 32 頁“更改印表機設定”。

關於印表機工具程式的詳細說明，請參考線上使用手冊中*進階使用說明*的“使用印表機工具程式”。

附註：

印表機軟體所提供的特殊功能會因您所使用的 Windows 版本不同而有所差異。

線上輔助說明可以提供您有關印表機軟體更詳細的說明，請參考第 42 頁“經由線上說明取得資訊”。

使用印表機軟體

您可以直接從大部份 Windows 應用軟體內使用印表機軟體，或是透過 Windows 的“開始”功能表來使用 (Windows 98)。

當您從一般 Windows 應用軟體中來使用印表機軟體時，所改變的列印相關之設定值，只能在當時您所使用的軟體中才會有效。

當您經由“開始”功能表變更印表機軟體的設定，這些設定將應用到所有 Windows 的應用軟體。

從 Windows 應用軟體

1. 從下拉式“檔案”功能表中，選取“列印”或是“列印設定”的功能項目。
2. 當電腦螢幕上出現對話框時，請依序選擇“印表機”、“設定”、“選項”或“內容”（依所使用的軟體不同，您可能需要同時使用這些按鍵），即會出現印表機驅動程式的視窗。

從 Windows “開始” 功能表

1. 請按下『開始』鍵，游標移向“設定”，然後點選“印表機”項目。
2. 選擇您所使用的印表機，然後在“檔案”功能表中點選“內容”項目，便可以打開印表機的驅動程式。

更改印表機設定

印表機驅動程式的功能有下列選單和設定：

主選單： 紙張種類、墨水、列印模式

紙張： 紙張來源、紙張大小、拷貝份數、列印方向、可列印區域

版面： 縮小/放大、版面配置、浮水印

在“主選單”功能表中的“列印模式”設定項目，可以提供您四種不同層次的印表機驅動程式的控制設定，詳細的解說請參考下表中的相關說明：

自動	此模式提供簡易快速列印啟動方式。詳細說明，請參考第 36 頁“自動模式的使用方法”。
影像加強	此模式讓您可使用多種影像組合設定，特別是用在列印相片時。詳細說明，請參考第 37 頁“影像加強模式的使用方法”。

自訂	此模式讓您可以從進階設定表單中選擇一個符合您需求的設定組合，也可制定新的設定組合。詳細說明，請參考第 38 頁“ 自訂模式的使用方法 ”。
進階	此按鍵可開啓“進階”對話框，您可在此做細項設定以符合個別需求，亦可在自訂選單中加入新的設定。

除了組合各項設定以改善列印品質之外，也可以使用“紙張”及“版面”修改列印形式。有關“紙張”及“版面”選單的詳細說明，請參考線上使用手冊的**進階使用指南**。

紙張種類的設定

此紙張種類設定的功能決定了其它設定的有效與否，故應先做此設定。

在主選單中選出適合您所使用的紙張種類設定，在下表中找出您所使用的紙張，再選出對應之紙張種類（以粗體字顯示），某些紙張類型，有好幾種紙張尺寸可供您選擇。

Plain Paper/ 普通紙

Plain paper

Envelopes

EPSON Premium Ink Jet Plain Paper (A4) S041214

360 dpi Ink Jet Paper/360 dpi 噴墨專用紙

EPSON 360 dpi Ink Jet Paper (A4) S041059

EPSON Iron-On Cool Peel Transfer Paper (A4) S041154

Photo Quality Ink Jet Paper/ 高解析度噴墨專用紙

EPSON Photo Quality Ink Jet Paper (A4) S041061

EPSON Photo Quality Ink Jet Card (A6) S041054

EPSON Photo Quality Ink Jet Card (5 × 8") S041121

EPSON Photo Quality Ink Jet Card (10 × 8") S041122

EPSON Photo Quality Self Adhesive Sheet (A4) S041106

EPSON Ink Jet Note Cards A6 (含信封) S041147

EPSON Ink Jet Greeting Cards 5 x 8" (含信封) S041148

EPSON Ink Jet Greeting Cards 10 x 8" (含信封) S041149

Matte Paper-Heavyweight/ 霧面紙

EPSON Matte Paper-Heavyweight (A4) S041259

Photo Paper/ 相片紙

EPSON Photo Paper (A4) S041140

EPSON Photo Paper (4 × 6") S041134

EPSON Panoramic Photo Paper (210 × 594 mm) S041145

EPSON Photo Paper Cards (A4) S041177

Photo Quality Glossy Film/ 光面膠片

EPSON Photo Quality Glossy Film (A4)	S041071
EPSON Photo Quality Glossy Film (A6)	S041107
EPSON Photo Stickers 16 (A6)	S041144
EPSON Photo Stickers 4 (A6)	S041176

Ink Jet Transparencies/ 噴墨專用投影片

EPSON Ink Jet Transparencies (A4)	S041063
-----------------------------------	---------

Premium Glossy Photo Paper/ 光面紙

EPSON Premium Glossy Photo Paper (A4)	S041297
EPSON Premium Glossy Photo Paper (100 mm × 8M)	S041302
EPSON Premium Glossy Photo Paper (89 mm × 7M)	S041301

附註：

特殊紙張種類，會依國家的不同而有所差異。

自動模式的使用方法

當於“主選單”上選擇“自動”時，印表機驅動程式即會依照現有的“紙張種類”及“墨水”設定方式列印。如欲變更“墨水”的設定，請點選“彩色”作彩色列印或點選“黑色”作黑白或灰階列印。如欲改變“紙張種類”的設定，請參考第 33 頁“紙張種類的設定”。



附註：

- 依據“紙張種類”清單上所選擇的紙張（當點選“自動”模式時，於“自訂”選項的下方會出現捲動軸，可供您調整“品質”或“快速”的設定。如欲加強列印的品質時，請選擇“品質”）。
- 多數 Windows 應用軟體均有“紙張大小”及“版面”，設定位於印表機驅動程式上之類似設定。如果您的應用軟體未包含此功能，也能從印表機驅動程式“紙張”目錄設定功能中選擇紙張大小。

影像加強模式的使用方法

“影像加強”模式提供了多種影像修正設定，因此可以於列印相片影像之前應用此設定，且並不會影響到您原先其它的設定。



附註：

- ❑ 當您列印 32 位元彩色資料時，請選用此模式才會發生效用。
- ❑ 列印時如果啟動“影像加強”功能，可能會需較多的列印時間，當然這列印時間的長短也和您所使用的電腦系統和影像的資料量也有關連。
- ❑ 如果您在“紙張”選項中將“紙張來源”設定成“滾筒紙”時，請不要使用“影像加強”的列印模式。

您可以選擇以下的設定：

一般	此設定針對大部份的相片提供了一般的影像修正，因此您可先使用這個設定。
人物	此設定最適合用於人物照。
自然	此設定最適合用於室外的風景，如山、天空和海洋。

柔焦	此設定可使相片看起來像是使用過柔焦鏡。
復古	此設定則會將深褐色的色調應用於相片上。

您也可以點選「影像加強」中「數位相機校準」的檢查方塊，這可使您所列印出的影像有如使用一般相機所產生出的相片一樣自然。

自訂模式的使用方法

「自訂」模式提供列印文字和圖片及應用彩色調和方法的設計，您也可以建立您自己的設定並將之新增至清單中。



您可以選擇下列已預設好之設定：

圖文	此設定適用於列印簡報資料的文件像是簡單的幾何圖形和簡報的統計圖表。
省墨	此設定適用於列印一些文件的草稿，非常適合列印校稿的文件。

ICM	此設定會自動調整列印結果的顏色讓它與電腦螢幕上所顯示的顏色吻合。所謂 ICM 就是指 Image Color Matching 的標準規格。
sRGB	此設定適用於其它 sRGB 設備的色彩吻合。

請依照下列步驟，選擇“自訂”模式：

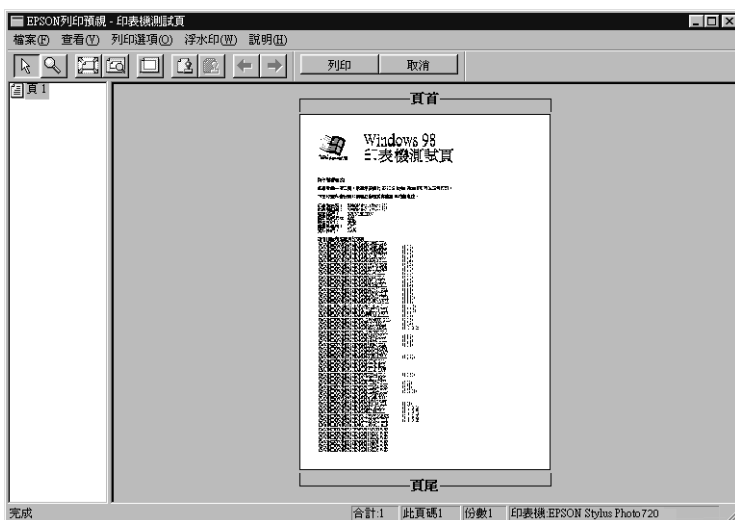
1. 請於“主選單”的“列印模式”選項中，點選“**自訂**”模式。
2. 點選該清單方框的任何一個地方便可以打開下拉式的列印組合清單，打開清單後選擇適合您使用的列印組合直接套用您目前所要列印的文件。
3. 當您選擇了“自訂”設定後，其它設定例如“列印品質”、“半色調”及“顏色調整”等都會自動設定完成，“主選單”下方即會出現目前設定。
4. 列印之前，請先確認“紙張種類”及“墨水”設定，它們可能會影響您所選擇的“自訂”設定，請參考第 33 頁“紙張種類的設定”。

預覽列印







請於“主選單”上點選“列印預視”檢查方塊，便可以先在電腦螢幕上預視印表機驅動程式所模擬列印的結果。






當您列印文件前，會先出現“EPSON 列印預視”的視窗。





“列印預視”的視窗裡包含了數種圖示鍵，您可以參考下列的功能介紹：

	拖曳	此功能可讓您選取並移動浮水印。
	縮放	透過此功能可放大縮小預覽文件。
	全螢幕	如果您每次只想預覽一頁文件，透過此功能可將預覽文件放大至視窗大小。
	放至最大	透過此功能可將預覽文件放至最大。
	可列印區域開 / 關	選擇這個功能，則在預覽文件上會出現一個矩型虛線框，印表機將不會列印區塊以外的文件。
	浮水印	透過此功能您可以打開設定浮水印對話盒，此時您可以修改浮水印的設定值。

	浮水印設定回復至預設值	透過此功能將浮水印設定回復至最初的設定值。如果浮水印設定值沒有更改過，此功能會呈現灰色無法選取的狀態。
	上一頁	透過此功能可至目前所預覽文件的上一頁。如果這已經是第一頁，此功能會呈現灰色無法選取的狀態。
	下一頁	透過此功能可至目前所預覽文件的下一頁。如果這已經是最后一页，此功能會呈現灰色無法選取的狀態。

您可以參考以下方法調整預覽的文件：

- 選擇預覽單頁。
- 縮小或放大預覽文件的大小。
- 選擇任何一頁或全部頁數。
- 應用浮水印，您所選擇的浮水印將會出現在預覽的影像上。至於有關浮水印的詳細資料，請參考線上使用手冊中*進階使用說明*的“文件加上浮水印”。
- 利用加入或移除選項可以讓您選擇要列印的文件。應用此功能您必須先利用預覽視窗左上角的『選取整頁』圖示鍵來選取文件的整頁，再於“列印選項”中選取或移除文件。

	加入頁	按此鍵則可將所選取的頁數加入至欲列印頁數的清單中。
	移除頁	按此鍵則可將所選取的頁數從欲列印頁數的清單中移除。

預覽文件之後，您可以按『**列印**』鍵列印文件，或是按『**取消**』鍵取消列印。

經由線上說明取得資訊

印表機軟體有多項線上輔助說明功能，可及時地告訴您如何使用印表機驅動程式中的各項設定及印表機工具程式。

透過應用軟體中尋求援助

打開“檔案”選單，點選“列印”或“列印設定”，然後再按『印表機』、『設定』、『選項』或『內容』鍵（依所使用的軟體不同，您可能需要同時使用這些按鍵）。按下“主選單”、“紙張”、“版面”或“工具”下的『說明』鍵，就會出現此項目的線上輔助說明。

除此之外，您也可以直接使用某些特別選單內的輔助說明，只要點選該功能選項後按下滑鼠的右鍵，便會出現『這是什麼 (W)?』該功能的相關說明資料。

透過 Windows 的開始選單尋求援助

請按『開始』鍵後，選擇“程式集”中的“Epson”或是“EPSON 印表機”，然後點選“EPSON Stylus Photo 875DC 輔助說明”，此時電腦螢幕上便會出現線上輔助說明的內容視窗。

使用 Macintosh 列印

印表機軟體介紹

印表機軟體包含了印表機驅動程式軟體和印表機工具程式。印表機驅動程式讓您可透過多樣化的設定而獲得最佳的效果。而印表機工具程式讓您可偵測印表機狀態，並使印表機隨時處於最佳狀態。



關於如何使用印表機驅動程式的詳細操作方法，請參考第 45 頁“改變印表機驅動程式的設定”。


關於印表機工具程式的詳細操作方法，請參考線上使用手冊中*進階使用說明*的“使用印表機工具程式”。

您也可以利用線上輔助說明得到更多的資訊，只要在印表機驅動程式的任何一個功能的對話框中，按下『Help』鍵即可開啓該功能的說明資料視窗。

改變印表機驅動程式的設定

您可從下列的對話框中找到印表機驅動程式的設定。

- ❑ “列印 / Print” 對話框 (於應用程式中的“檔案 / File” 點選 “**列印 / Print**” 或是至 “設定頁面 / Page Setup” 的對話框中點選 “**選項 / Options**”)。
- ❑ “設定頁面 / Page Setup” 對話框 (於應用程式中的“檔案 / File” 點選 “**設定頁面 / Page Setup**”)。
- ❑ “版面 / Layout” 對話框 (於 “列印 / Print” 的對話框中，請按『 版面 / Layout』圖示鍵)。
- ❑ “背景列印 / Background Printing” 對話框 (於 “列印 / Print” 的對話框中，請按『 背景列印 / Background Printing』圖示鍵)。

- ❑ “列印預視 / Preview” 對話框 (於 “列印 / Print” 的對話框中，請按 『 列印預視 / Preview』 圖示鍵，然後按 『**列印預視 / Preview**』) 。

“列印 / Print” 對話框中的這些設定是針對驅動程式所提供四個不同的層次控制，說明如下：

自動 / Automatic	此模式提供簡易快速列印啟動方式。詳細說明，請參考第 49 頁 “ 自動 (Automatic) 模式的使用方法 ”。
影像加強 / PhotoEnhance	此模式讓您可使用多種影像組合設定，特別是用在列印相片時。詳細說明，請參考第 50 頁 “ 影像加強 (PhotoEnhance) 模式的使用方法 ”。
自訂 / Custom	此模式讓您可以從進階設定表單中選擇一個符合您需求的設定組合，也可制定新的設定組合。詳細說明，請參考第 51 頁 “ 自訂 (Custom) 模式的使用方法 ”。
進階 / Advanced	此按鍵可開啓 “進階” 對話框，您可在此做細項設定以符合個別需求，亦可在自訂選單中加入新的設定。

除了整體的設定可以影響整體的列印品質之外，您也可以使用 “設定頁面 /Page Setup” 和 “版面 / Layout” 對話框來變更頁面和版面。

紙張種類的設定

此紙張種類設定會影響其它的設定是否有效，因此您應該先設定紙張種類。

在 “列印 / Print” 對話框中的 “紙張種類 / Media Type” 功能項目清單中，選擇符合您目前所使用的列印紙張的設定值。並且參考讓群組下所對應的紙張種類 (以粗體字顯示) 找出合適的紙張種類設定值。針對某些種類的紙張，您會有許多不同的 “紙張種類 / Media Type” 設定值可以供您選用。

Plain Paper/ 普通紙

Plain paper

Envelopes

EPSON Premium Ink Jet Plain Paper (A4) S041214

360 dpi Ink Jet Paper/360 dpi 噴墨專用紙

EPSON 360 dpi Ink Jet Paper (A4) S041059

EPSON Iron-On Cool Peel Transfer Paper (A4) S041154

Photo Quality Ink Jet Paper/ 高解析度噴墨專用紙

EPSON Photo Quality Ink Jet Paper (A4) S041061

EPSON Photo Quality Ink Jet Card (A6) S041054

EPSON Photo Quality Ink Jet Card (5 × 8") S041121

EPSON Photo Quality Ink Jet Card (10 × 8") S041122

EPSON Photo Quality Self Adhesive Sheet (A4) S041106

EPSON Ink Jet Note Cards A6 (含信封) S041147

EPSON Ink Jet Greeting Cards 5 x 8" (含信封) S041148

EPSON Ink Jet Greeting Cards 10 x 8" (含信封) S041149

Matte Paper-Heavyweight/ 霧面紙

EPSON Matte Paper-Heavyweight (A4) S041259

Photo Paper/ 相片紙

EPSON Photo Paper (A4) S041140

EPSON Photo Paper (4 × 6") S041134

EPSON Panoramic Photo Paper (210 × 594 mm) S041145

EPSON Photo Paper Cards (A4) S041177

Photo Quality Glossy Film/ 光面膠片

EPSON Photo Quality Glossy Film (A4)	S041071
EPSON Photo Quality Glossy Film (A6)	S041107
EPSON Photo Stickers 16 (A6)	S041144
EPSON Photo Stickers 4 (A6)	S041176

Ink Jet Transparencies/ 噴墨專用投影片

EPSON Ink Jet Transparencies (A4)	S041063
-----------------------------------	---------

Premium Glossy Photo Paper/ 光面紙

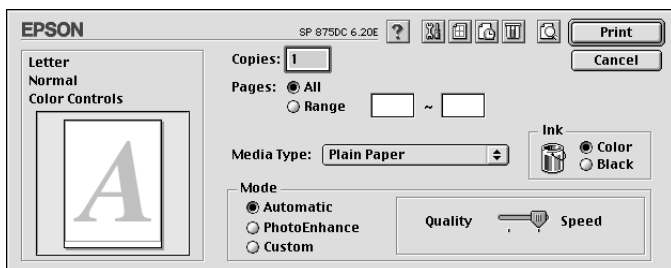
EPSON Premium Glossy Photo Paper (A4)	S041297
EPSON Premium Glossy Photo Paper (100 mm × 8M)	S041302
EPSON Premium Glossy Photo Paper (89 mm × 7M)	S041301

附註：

特殊紙張種類，會依國家的不同而有所差異。

自動 (Automatic) 模式的使用方法

在“列印 / Print”對話框中的“列印模式 / Mode”選項選擇“自動 / Automatic”，則印表機驅動程式將會根據目前的“紙張種類 / Media Type”和“墨水 / Ink”設定來處理所有的細項設定。欲變更“墨水 / Ink”的設定，請點選“彩色 / Color”作彩色列印或點選“黑色 / Black”作黑白或灰階列印。如欲變更“紙張種類 / Media Type”的設定，請參考第 46 頁“紙張種類的設定”。

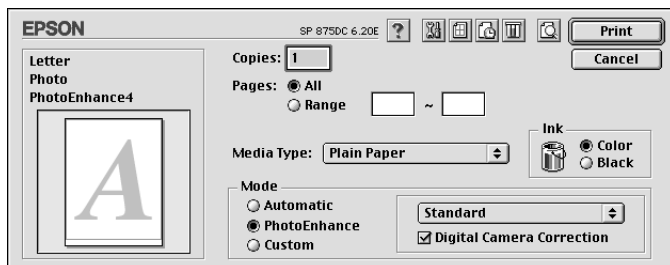


附註：

依據“紙張種類 / Media Type”清單上所選擇的紙張（當點選“自動 / Automatic”模式時），於“列印模式 / Mode”的右方會出現捲動軸，可供您選擇“品質 / Quality”、“快速 / Speed”或中間位置的設定。當列印的品質比列印速度更重要時，請選擇“品質 / Quality”。

影像加強 (PhotoEnhance) 模式的使用方法

“影像加強 / PhotoEnhance” 模式提供了多種影像修正設定，因此可以於列印相片影像之前應用此設定，且並不會影響到您原先其它的設定。



附註：

- ❑ 當您列印 32 位元彩色資料時，請選用此模式才會發生效用。
- ❑ 列印時如果啟動 “影像加強 / PhotoEnhance” 功能，可能會耗費更多的列印時間，當然列印時間的長短也和您所使用的電腦系統及影像資料量的多寡有關。
- ❑ 如果您在 “頁面設定 / Page Setup” 選項中將 “紙張來源 / Paper Source” 設定為 “滾筒紙 / Roll Paper” 時，不要使用 “影像加強 / PhotoEnhance” 模式。

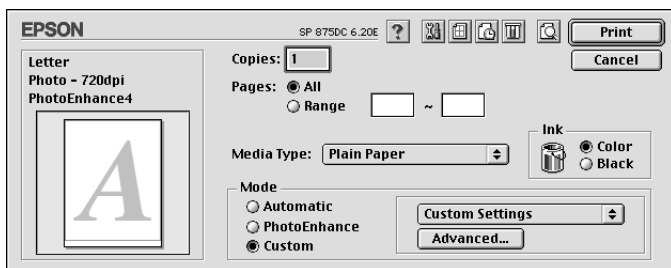
您可以選擇以下的設定：

一般 (Standard)	此設定針對大部份的相片提供了一般的影像修正，因此您可先使用這個設定。
人物 (People)	此設定最適合用於人物照。
自然 (Nature)	此設定最適合用於室外的風景，如山、天空和海洋。
柔焦 (Soft Focus)	此設定可使相片看起來像是使用過柔焦鏡。
復古 (Sepia)	此設定則會將深褐色的色調應用於相片上。

如果您要列印數位相機所拍攝的相片時，請點選“**數位相機校準 / Digital Camera Correction**” 檢查方塊，此功能可以讓數位相機所拍攝的相片有如使用一般相機所拍攝出的相片一樣自然。

自訂 (Custom) 模式的使用方法

“自訂 / Custom” 模式提供列印文字和圖片及應用彩色調和方法的設計，您也可以建立您自己所需的設定並將其新增至清單中。



您可以選擇下列已預設好之設定：

圖文 (Text/Graph)	此設定適用於列印簡報資料的文件像是簡單的幾何圖形和簡報的統計圖表。
省墨 (Economy)	此設定適用於列印一些文件的草稿，非常適合列印校稿的文件。
ColorSync	此設定會自動調整列印結果的顏色，讓它與電腦螢幕上所顯示的顏色吻合。


請依照下列步驟，選擇“自訂 / Custom” 模式：

1. 請先確認“列印 / Print”對話框中“紙張種類 / Media Type”和“墨水 / Ink”的設定。詳細說明，請參考第 46 頁“紙張種類的設定”。
2. 請於“列印 / Print”對話框中點選“**自訂 / Custom**”選項，則“自訂設定 / Custom Settings”清單將會出現在“自訂 / Custom”選項的右上方。





3. 從“自訂設定 / Custom Settings”清單中，選擇一個符合您欲列印的文件或影像之設定。
4. 當您點選“自訂 / Custom”選項中任何一個設定組合後，則其它的設定項目如“列印品質 / Print Quality”、“半色調 / Halftoning”和“彩色 / Color”也將會自動改變設定。這些改變的設定值將會顯示在“列印 / Print”對話框的左邊。

預覽列印

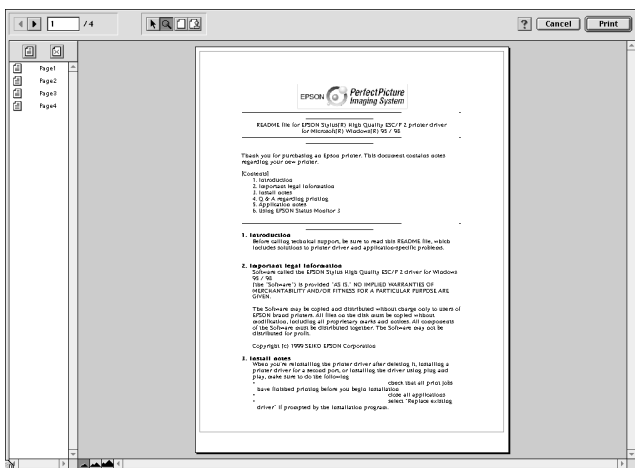
“預視列印 / Preview”的功能可讓您在列印之前先預覽列印後的文件，請依下列的步驟設定：

1. 請先確定印表機驅動程式的設定已完成。
2. 請於“列印 / Print”對話框中按下『 列印預視 / Preview』圖示鍵，則『**列印 / Print**』鍵將會轉變成『**列印預視 / Preview**』鍵。

附註：

使用『 列印預視 / Preview』圖示鍵去轉換“ 列印 / Print”、“ 列印預視 / Preview”和“ 儲存檔案 / Save File”此三種模式，請按圖示鍵以選擇您需要的模式。有關“儲存檔案 / Save File”模式的說明，請參考第 54 頁“輸出至檔案”。

3. 請按下『**列印預視 / Preview**』鍵，則會出現如下列圖示的畫面，可顯示您列印後的文件。




“**列印預視 / Preview**” 的視窗裡包含了六種圖示鍵，您可以參考下列的功能介紹：

	拖曳 (Selection)	此功能可讓您選取、移動及改變浮水印的尺寸。
	縮放 (Zoom)	透過本功能可放大縮小預覽文件。
	顯示或隱藏邊界 (Margin Display/Non-Display)	此功能可顯示或隱藏列印範圍的邊界。
	浮水印編輯 (Watermark Editing)	按此鍵可以開啟 “浮水印編輯 / Watermark Edit” 對話框，您可透過此對話框在文件上加入浮水印及修改目前浮水印的任何設定。
	加入頁 (Add Page) 刪除頁 (Remove Page)	這些按鍵讓您可以從 “列印預視 / Preview” 視窗左邊的清單中，選擇或刪除您欲列印的頁數。





4. 如果您對預覽的影像感到滿意時，請按『**列印 / Print**』鍵，即可開始進行列印工作。


如果您對顯示的影像感到不滿意時，請按『**取消 / Cancel**』鍵，則“列印預視 / Preview”和“列印 / Print”對話框將關閉且保留原先的設定。您可以再次開啓“列印 / Print”對話框並更改其它的設定。


輸出至檔案

在“列印 / Print”對話框中，您可以使用『 儲存檔案』圖示鍵來儲存列印資料，此功能可以讓您藉由雙擊所儲存的檔案以列印資料。請參考下列的步驟：

附註：

您可以使用『 列印預視 / Preview』圖示鍵去轉換“ 列印 / Print”、“ 列印預視 / Preview”和“ 儲存檔案 / Save File”此三種模式，請按圖示鍵以選擇您需要的模式。

1. 請先確定印表機驅動程式的設定已完成。
2. 請反覆地按位於“列印 / Print”對話框中的『 列印預視 / Preview』圖示鍵直到『**列印 / Print**』鍵變成『**儲存檔案 / Save File**』鍵。
3. 請按『**儲存檔案 / Save File**』鍵。
4. 選擇欲儲存檔案的位置，然後於“另存新檔 / Save As”欄位中輸入檔案名稱，最後按『**儲存 / Save**』鍵。

當您想要列印資料時，請雙擊檔案以開啓“EPSON Monitor 3”，然後按『 繼續 / Resume』鍵將資料傳送至印表機。

更換墨水卡匣

這台印表機所使用的墨水卡匣上有一個 IC 晶片，這個 IC 晶片會記錄每一個墨水卡匣的墨水存量。因此，即使將該墨水卡匣取出後重新再裝回印表機內，所有墨水卡匣內所剩餘的墨水仍然可以繼續使用。雖然如此，但是每次墨水卡匣被重新裝回印表機內，都會耗費一些墨水，因為印表機會自動偵測該墨水卡匣的穩定度時都會消耗少量的墨水。

透過印表機控制面板上的指示燈會告訴您什麼時候印表機內的墨水卡匣即將耗盡，應該準備一個新的墨水卡匣，以及墨水已經耗盡需要立即更換一個新的墨水卡匣。您也可以利用印表機驅動程式中的“Status Monitor 3 / 印表機監控程式 3”工具直接在電腦螢幕上偵測目前墨水卡匣內的墨水存量，以及啟動更換墨水卡匣的動作。詳細說明，請參考線上使用手冊中的[進階使用說明](#)。

下表列有印表機的燈號狀態及其應採取之措施：

燈號	措施
● ○	請準備一個新的黑色墨水卡匣 (T007051) 或 (T010051)。
● ●	黑色墨水卡匣已用盡，請更換一個新的黑色墨水卡匣。
● ○	請準備一個新的彩色墨水卡匣 (T008051)。
● ●	彩色墨水卡匣已用盡，請更換一個新的彩色墨水卡匣。

● = 亮、○ = 閃爍



警告：

- 請將墨水卡匣置於孩童無法拿到之處，以免孩童誤食墨水或造成其它傷害。
- 請注意處理使用過的墨水卡匣時，在墨水卡匣的出墨孔內可以會有一些殘餘的墨水。若您的手不小心沾到墨水，請立即用肥皂和清水徹底洗淨。若墨水不慎濺到眼睛，請馬上用大量的清水沖洗。如果徹底沖洗之後，仍覺不適，請立即就醫。



注意：

- ❑ 建議您使用 EPSON 原廠墨水卡匣，如果使用非原廠的墨水卡匣而導致印表機受損，則即使在保固期內，亦不提供免費維修。
- ❑ 請於準備好新的墨水卡匣後，再取出印字座內已用完的墨水卡匣，否則可能會導致印字頭噴嘴內殘餘的墨水乾涸。
- ❑ 請勿使用填充式墨水，這台印表機的墨水卡匣是不可以再注入墨水重新使用。因為墨水卡匣上有一個 IC 晶片會偵測並且記錄目前墨水卡匣內的墨水存量，因此即使您已經注滿了墨水，但墨水卡匣上的 IC 晶片也不會重新偵測該舊墨水卡匣的墨水存量。

附註：




- ❑ 請於列印之前，先更換已用盡的墨水卡匣。因為當其中一個墨水卡匣已用盡時，則印表機將無法繼續執行列印工作，即使另一個墨水卡匣內仍有墨水。
- ❑ 墨水除了被用來列印文件之外，還有可能於清潔印字頭時及當開啓印表機時所執行的填充墨水動作也會消耗墨水。


如需要更多有關於墨水卡匣的資料，請參考第 3 頁「當您在處理墨水卡匣時」。

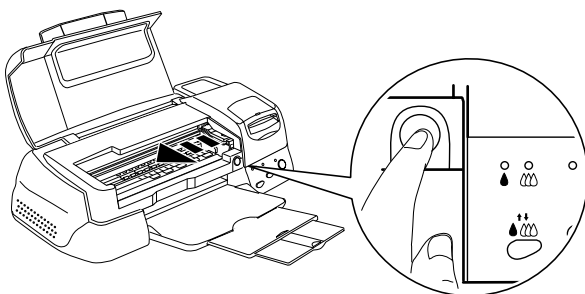
如要更換墨水卡匣，請按印表機上橘色的『墨水卡匣置換』鍵，再依照下列步驟來更換：

附註：

您也可以透過電腦中的 EPSON Status Monitor 3 來更換墨水卡匣。請按下印表機狀態視窗中的『如何...』鍵，然後再依照螢幕上的指示步驟操作。

1. 請確定印表機的電源為開啓狀態，所以  電源指示燈號應為亮起的，而不是閃爍狀態。（根據  黑色和  彩色墨水卡匣用盡指示燈號，可得知哪一個墨水卡匣需要更換。）
2. 往下翻開印表機出紙托盤，然後再掀開印表機上蓋。

3. 按住印表機上橘色的『墨水卡匣置換』鍵不放，直到印字座自動移動至墨水卡匣的更換位置上，且  電源指示燈號開始閃爍為止。

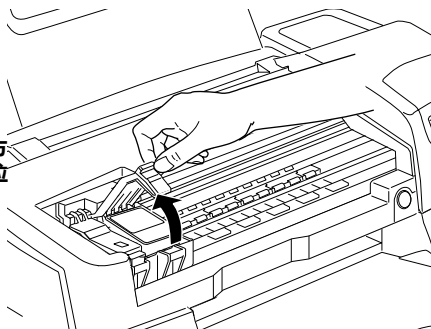


注意：

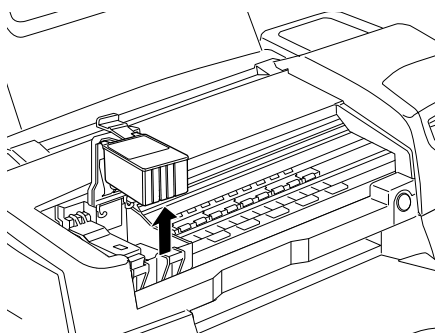
請不要用手移動印字頭，這種動作可能會損壞印表機的功能。因此通常都必須使用印表機上橘色的『墨水卡匣置換』鍵來移動印字頭。

4. 向上拉開欲更換的墨水卡匣護夾，此時墨水卡匣可能會稍微脫離支撐墨水卡匣的墨水卡匣槽。

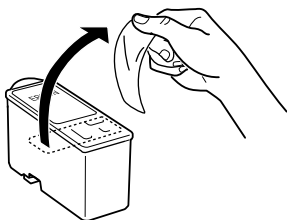
右邊圖示為更換彩色墨水卡匣的方法。如欲更換黑色墨水卡匣，請拉開左邊較小的墨水卡匣護夾。



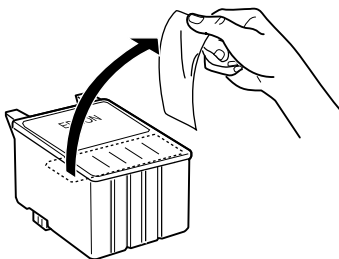
5. 請將墨水卡匣自墨水卡匣槽中移出，並將此墨水卡匣做適當地處理。請勿安裝已使用過的墨水卡匣或嘗試使用填充式墨水。



6. 請將新的墨水卡匣自鋁箔袋中取出，並只撕除墨水卡匣上的黃色標籤。



黑色墨水卡匣 (T007051 或 T010051)

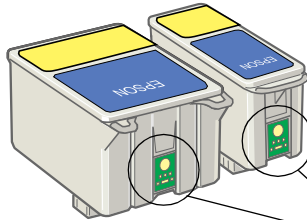


彩色墨水卡匣 (T008051)



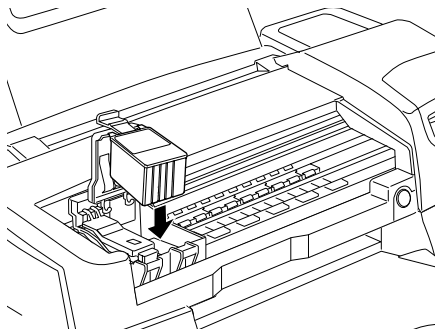
注意：

- ❑ 請務必於安裝墨水卡匣前，先將卡匣上的黃色標籤撕除；否則極有可能對印表機造成傷害，且此墨水卡匣也無法再被使用。
- ❑ 假使您所安裝的墨水卡匣尚未移除墨水卡匣上的黃色標籤，您必須將此墨水卡匣從卡匣槽內移除，並重新安裝一個新的墨水卡匣。並請準備一個新的墨水卡匣且已撕除卡匣上的黃色標籤，然後將其安裝於印表機中。
- ❑ 請勿移除墨水卡匣上的藍色標籤；否則可能會造成墨水卡匣阻塞而無法列印。
- ❑ 請勿撕掉墨水卡匣底部的標籤，否則可能會導致漏墨的現象。
- ❑ 請勿移除墨水卡匣上的綠色晶片。如果您所安裝的墨水卡匣上沒有綠色晶片，可能會使印表機受到損害。
- ❑ 請勿觸碰墨水卡匣上的綠色晶片，否則可能會造成印表機無法正常的運作和資料列印。



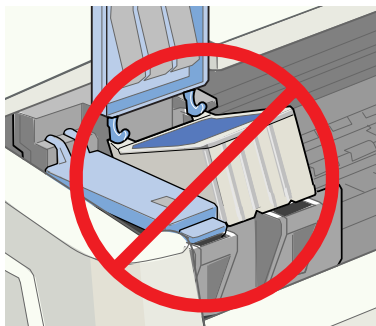
請勿觸碰此處

7. 依照墨水卡匣標籤朝上的方向，輕輕地將墨水卡匣裝入卡匣槽內，請勿將墨水卡匣用力向下壓。然後將墨水卡匣護夾輕輕地向下按直至扣緊為止，但請勿直接將墨水卡匣用力向下壓。



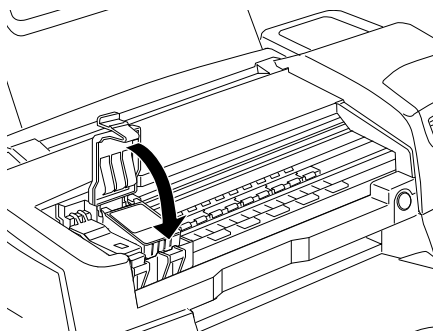
注意：

於擺入墨水卡匣時，請勿向下傾斜放入，否則易損壞墨水卡匣護夾。



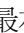
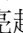
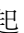
8. 往前合上墨水卡匣護夾，直到確實將護夾壓緊扣住。

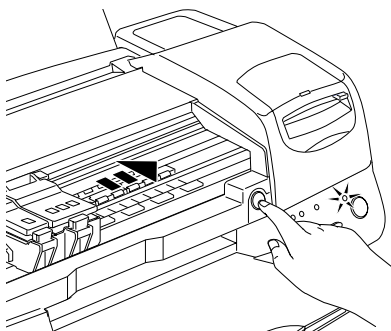
右邊圖示為更換彩色墨水卡匣的方法。如欲更換黑色墨水卡匣，請拉開左邊較小的墨水卡匣護夾。



注意：


當您將墨水卡匣從印表機內移出後，請立即安裝一個新的墨水卡匣。如果沒有安裝墨水卡匣，則可能會造成印字頭乾涸而無法列印。

9. 按住印表機上橘色的『墨水卡匣置換』鍵，則印字頭開始移動並啟動印表機的導墨系統，此過程約需一分鐘。當導墨系統完成後，印表機將回至最右邊的起始位置，而  電源指示燈號也將停止閃爍，而持續亮起。而  黑色和  彩色墨水燈號也會熄滅。





注意：

當印表機啟動導墨系統時， 電源指示燈號會不斷閃爍。此時，千萬不要關閉印表機的電源，否則可能會無法完成導墨。

10. 合上印表機上蓋。

印表機的維護

噴嘴檢查

如果您發現列印出來的影像不清晰，或是影像有列印不完整的情況時，即有必要檢查印字頭的噴嘴來找出問題所在。

您可以利用印表機驅動程式中的“噴嘴檢查”工具，直接在電腦上執行噴嘴檢查的動作。您也可以使用印表機控制面板上的按鍵檢查印表機噴嘴的狀況。

使用噴嘴檢查工具

請依照下列步驟來使用“噴嘴檢查”工具：


附註：

當印表機還在列印時，請勿使用“噴嘴檢查”工具，否則您所列印出來的文件將會有嚴重的缺失。

Windows 使用者



1. 請先確認於自動進紙槽是否已擺入 A4 或 Letter 尺寸的紙張。
2. 點選印表機驅動程式中的“**工具**”選單，然後再按『**噴嘴檢查**』鍵。
3. 再依照螢幕上所顯示的指示步驟操作。

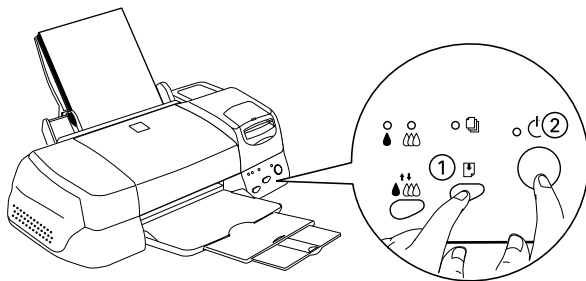
Macintosh 使用者

1. 請先確認於自動進紙槽是否已擺入 A4 或 Letter 尺寸的紙張。
2. 請按下“Print”或“Page Setup”對話框中的『 Utility』圖示鍵，然後再按『**Nozzle Check**』鍵。
3. 再依照螢幕上所顯示的指示步驟操作。

使用控制面板上的按鍵

請依照下列步驟，透過控制面板上的按鍵來做噴嘴檢查：

1. 請關上印表機的電源。
2. 請先確認於自動進紙槽是否已擺入 A4 或 Letter 尺寸的紙張。
3. 請同時按住『進紙/退紙』鍵（如下列圖示中的 ①）和『電源』鍵（如下列圖示中的 ②）來開啓印表機的電源。



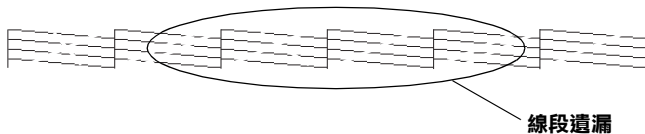
4. 然後同時放開這兩個按鍵。

則印表機會列印出一張自我測試表，其中包括印表機 ROM 的版本、墨水計數及噴嘴檢查圖示，以下為自我測試表的內容。

正常



需要清潔印字頭



以上範本顏色顯示為黑色及白色，但實際上為彩色 (CMYK)。



如果自我測試表列印結果不很理想（例如，列印出來的線段中某一段遺漏（未印出）了），即表示印表機有問題，可能是墨水的噴嘴阻塞或是印字頭直線性不直。關於如何校正印字頭，將不在此贅述，詳細的說明資料，請參考第 68 頁“印表機直線性校正”。

清潔印字頭

如果您發現列印出來的影像不清晰，或是列印出來的影像有不完整的情況時，即表示您需要藉由清潔印字頭來解決這些問題，因為清潔印字頭功能乃在確保印字頭可將墨水順利噴出列印。

您可以使用印表機驅動程式中的“清潔印字頭工具”功能，從您的電腦端來清潔印字頭，您也可以利用印表機控制面板上的按鍵來清潔印字頭。

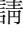
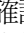
附註：

- 清潔印字頭會同時使用到彩色及黑色墨水，因此為了避免浪費墨水，請於印列品質不佳時，再進行清潔印字頭的動作。例如，列印出的影像模糊不清或是色彩不正確。
- 請先使用“噴嘴檢查”功能確認印字頭是否需要清潔，這樣做可以比較節省墨水。
- 當  黑色或  彩色墨水用盡指示燈號開始閃爍或亮起時，請勿執行清潔印字頭的動作，應先更換一個全新的墨水卡匣。
- 當印表機尚在使用中時，請勿啟動“清潔印字頭”或“噴嘴檢查”的功能，否則將會影響列印文件的品質。



使用清潔印字頭工具

請依照下列步驟來使用清潔印字頭工具：

Windows 使用者

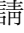
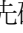

1. 請確認印表機的電源為開啓狀態，並且  黑色和  彩色墨水用盡指示燈號都不亮。

附註：

當  黑色或  彩色墨水用盡指示燈號閃爍不停時，請勿執行清潔印字頭的動作，應先更換一個全新的墨水卡匣。

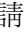
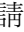
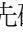
2. 點選印表機驅動程式中的“工具”，然後再按『**清潔印字頭**』鍵。
3. 再依照螢幕上所顯示的指示步驟操作。

Macintosh 使用者



1. 請先確認印表機的電源為開啓狀態，而  黑色和  彩色墨水用盡指示燈號都不亮。
2. 請按下“Print”或“Page Setup”對話框中的『 Utility』圖示鍵，然後再按『**Head Cleaning**』鍵。
3. 再依照螢幕上所顯示的指示步驟操作。


使用控制面板上的按鍵

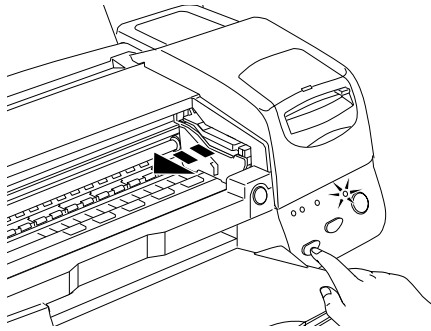
請依照下列步驟，透過控制面板上的按鍵來清潔印字頭：

1. 請先確認  電源指示燈號是亮著的， 黑色和  彩色墨水用盡指示燈號都不亮。

附註：

如果  黑色或  彩色墨水用盡指示燈號為閃爍狀態，就無法清潔印字頭。


2. 按住『 清潔印字頭』鍵三秒鐘。

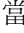


當印表機開始清潔印字頭時， 電源燈號也開始閃爍，清潔印字頭這個動作約需三十秒鐘。



注意：

當 電源燈號在閃爍時，千萬不要關閉印表機的電源，否則會造成印表機的損壞。

3. 當 電源燈號不再閃爍時，請先從文件列印幾條線條出來看看印字頭是否已清潔乾淨，否則再重新清潔。

這樣的過程反覆四或五次後，若列印的品質依然沒有明顯的改善時，請先關閉印表機，暫時不要使用，至隔天再開啓印表機，然後再重新進行清潔印字頭的動作。

如果仍然無法改善列印品質不良的情形，即表示有可能是墨水卡匣的使用期限過久或已損壞，必須重新更換。當墨水卡匣快用盡時，請參考線上使用手冊中進階使用說明的“更換墨水卡匣”。

如果墨水卡匣已更換，但列印品質依然沒有改變，則請您與印表機經銷商聯繫。

附註：

爲了維持列印品質，我們建議您至少每個月開啓印表機一次。

印表機直線性校正

如果您發現垂直的線條無法成一直線，就可利用印表機驅動程式中的“印表機直線性校正”功能，從您自己的電腦上來解決這個問題。請按照下列步驟執行：


附註：

當印表機尚在使用中時，請勿啟動“印表機直線性校正”，否則將會影響列印中文件的品質。

Windows 使用者

1. 請先確認於自動進紙槽是否已擺入 A4 或 Letter 尺寸的紙張。
2. 點選印表機驅動程式中的“**工具**”頁，然後再按『**印表機直線性校正**』鍵。
3. 再依照螢幕上的訊息操作，開始校正印表機的印字頭。

Macintosh 使用者

1. 請先確認於自動進紙槽是否已擺入 A4 或 Letter 尺寸的紙張。
2. 點選“Print”或“Page Setup”對話框中的『 Utility』圖示鍵，然後再按『**Print Head Alignment**』鍵。
3. 再依照螢幕上的訊息操作，開始校正印表機的印字頭。

解決方法

解決 USB 的問題

確定您的電腦安裝的是 Windows 98 完整模式

您所使用的電腦必須是出廠就安裝完整版的 Windows 98 系統的機型。您可能無法安裝或是使用 USB 印表機的驅動程式，如果您使用的設備並不提供 USB 傳輸埠或是您所使用的 Windows 系統是由 Windows 95 更新到 Windows 98。

如需更詳細資料，請與您的電腦經銷商聯絡。

確認 EPSON USB 印表機裝置有顯現在裝置管理員的選項中

如果您在安裝程序完成之前，取消安裝隨插即用 (plug-and-play) 的驅動程式，可能會造成 USB 印表機驅動程式裝置或印表機驅動程式的安裝錯誤。

請依照下列步驟檢查並重新安裝驅動程式：

1. 開啓印表機的電源，請將 USB 電纜線接頭分別插入印表機和電腦的插槽。
2. 在桌面上選擇“我的電腦”的圖示，然後按滑鼠右鍵選擇“內容”。
3. 選擇“裝置管理員”。

如果您的驅動程式有正確的安裝，「**EPSON USB Printer Devices**」應該會出現在「裝置管理員」選項中。



如果「**EPSON USB Printer Devices**」沒有出現在裝置管理員選項中，點選「其它裝置」旁的 (+) 號來檢查已安裝的裝置。



如果「**USB Printer**」出現在「**其他裝置**」之下，則表示 USB 印表機驅動程式裝置沒有正確的安裝。但如果出現的是「**EPSON Stylus Photo 875DC**」，也表示印表機驅動程式沒有正確的安裝。

如果「**其他裝置**」中出現的不是「**USB Printer**」或「**EPSON Stylus Photo 875DC**」，請按『**重新整理**』鍵或將印表機的 USB 電纜線拔掉再重新插入。

- 請在“其他裝置”中，點選“USB Printer”或“EPSON Stylus Photo 875DC”，然後按『移除』鍵，再按『確定』鍵。



- 當出現如下圖的對話框時，請按『確定』鍵，然後再按一次『確定』鍵以關閉“內容”視窗。



- 關閉印表機的電源，並重新啓動您的電腦。然後依照安裝手冊 (Setup Guide) 中的步驟，重新安裝印表機驅動程式。

無法使用 USB 電纜線來列印










如果您無法使用 USB 電纜線來列印時，請試試下列的解決方法：

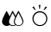



- 請參考線上使用手冊中進階使用說明的『系統規格需求』。

- ❑ 如果您有使用 USB 集線器，請將印表機連接至集線器的第一層，或是直接將印表機連接至電腦的 USB 連接埠上。
- ❑ 如果您使用的是個人電腦，請重新安裝 USB 印表機裝置的驅動程式和印表機軟體。首先，請至“控制台”的“新增/移除程式”中移除“**EPSON 印表機軟體**”，然後再移除“**EPSON USB Printer Devices**”。之後，請參考安裝手冊 (*Setup Guide*) 中的說明，重新安裝軟體。如果“**EPSON USB Printer Devices**”沒有出現在“新增/移除程式”的名單中，請放入光碟片，點選於 Chinese\Win9X 資料夾中的“**epusbun.exe**”。然後，請依照螢幕上的指示說明操作。

錯誤燈號的說明

您可以利用印表機控制面板上的燈號判斷問題所在。如果印表機停止運作，而燈號卻亮著或是閃爍不停，那麼便可以利用下列的面板燈號圖示表來分析問題，並依照其所建議的解決方法來解決這些問題。

燈號	問題說明及解決方法	
	缺紙	
	印表機缺紙	將紙張裝入自動進紙槽，再按下『  進紙 / 退紙』鍵，將此燈號關閉，此時印表機應可再開始列印。
  	夾紙	
	紙張夾於印表機內	按下『  進紙 / 退紙』鍵後，則印表機便會將夾紙退出並繼續列印。如果燈號還是不停地閃爍，請打開印表機上蓋，並輕輕地將印表機內的紙張拉出來，然後再重新裝紙在自動進紙槽中，並按下『  進紙 / 退紙』鍵，則印表機將會繼續列印工作。
	墨水不足 (黑色墨水卡匣)	
	黑色墨水卡匣即將用盡	請準備一個新的黑色墨水卡匣 (T007051) 或 (T010051)。
	墨水用盡 (黑色墨水卡匣)	
	黑色墨水卡匣已用盡或未安裝	請更換一個新的黑色墨水卡匣 (T007051) 或 (T010051)。詳細說明，請參考第 55 頁「更換墨水卡匣」。
	不合規格的墨水卡匣 (黑色墨水卡匣)	
	目前所安裝的黑色墨水卡匣並不適用於這款印表機	請使用符合此款規格的黑色墨水卡匣 (T007051) 或 (T010051)。詳細說明，請參考第 55 頁「更換墨水卡匣」。

	墨水不足 (彩色墨水卡匣)	
	彩色墨水卡匣即將用盡	請準備一個新的彩色墨水卡匣 (T008051)。
	墨水用盡 (彩色墨水卡匣)	
	彩色墨水卡匣已用盡或未安裝	請更換一個新的彩色墨水卡匣 (T008051)。詳細說明，請參考第 55 頁「更換墨水卡匣」。
	不合規格的墨水卡匣 (彩色墨水卡匣)	
	目前所安裝的黑色墨水卡匣並不適用於這款印表機	請使用符合此款規格的黑色墨水卡匣 (T008051)。詳細說明，請參考第 55 頁「更換墨水卡匣」。
	印字頭卡匣槽發生錯誤	
	印字頭的墨水卡匣內可能有紙張或其它外來不明物體卡住，因而無法回復至原始位置。	先關掉印表機的電源，再打開印表機上蓋，然後用手移除在進紙方向的任何紙張，之後再打開印表機的電源。 若錯誤還是無法排除，請與經銷商聯絡。
	不明的錯誤原因	
	發生未知的印表機錯誤	請關閉印表機的電源，並與經銷商聯絡。

● = 亮、○ = 不亮、◐ = 閃爍

代表性問題及解決方法

大部份印表機的問題都有簡單的解決方法，找到下列所提出的問題及應用所建議的解決方法。如欲更詳細的說明，請參考線上使用手冊中*進階使用說明*的“解決方法”。

列印品質的問題

如果您有列印品質不佳的問題，請試著用下列所提供的解決方法處理。

水平細白線文字

請試試下列各項的解決方法：

- ❑ 請確認在印表機自動進紙槽內的紙張列印面朝上。
- ❑ 請執行“清潔印字頭”工具清潔任何阻塞的噴嘴。



直線不直或文字扭曲

請試試下列各項的解決方法：

- ❑ 請確認在印表機自動進紙槽內的紙張列印面朝上。
- ❑ 請執行“印表機直線性校正”工具。
- ❑ 請關閉印表機驅動程式內“高速列印”設定。若需要更詳細的說明，則 Windows 使用者，請參考印表機驅動程式的線上輔助說明。而 Macintosh 使用者，請參考進階使用說明中的“進階設定”。

顏色不清楚或有缺口

請試試下列各項的解決方法：

- ❑ 請確定紙張沒有損壞、骯髒或是太老舊。
- ❑ 請執行“清潔印字頭”工具清潔任何阻塞的噴嘴。
- ❑ 請檢查  黑色和  彩色墨水用盡指示燈號。如果指示燈號閃爍，則請更換墨水卡匣。詳細說明，請參考第 55 頁“更換墨水卡匣”。


列印文字模糊或暈開

請試試下列各項的解決方法：

- ❑ 請確認在印表機自動進紙槽內的紙張列印面朝上。
- ❑ 請確定紙張沒有損壞、骯髒或是太老舊。

- ❑ 請將紙張厚度調整桿設定至 “+” 的位置，並確定已於印表機驅動程式中的 “紙張種類” 已設定正確。

進紙或夾紙的問題

如果印表機無法進紙或發生夾紙的問題，請先將夾紙取出，再重新將整疊紙張放入自動進紙槽內，然後按 『 進紙 / 退紙』 鍵。並請確認是否有符合下列各項敘述：

- ❑ 紙張不會太老舊或有皺摺。
- ❑ 紙張厚度沒有超過左側紙張邊緣定位器上的箭頭符號。
- ❑ 紙張邊緣定位器的位置設定正確。
- ❑ 紙張不會太薄或太粗糙，請使用符合印表機需求的紙張。欲知詳細說明，請參考線上使用手冊中*進階使用說明*的 “紙張規格”。

取消列印

如果列印成品不如您所預期的效果，而是有錯誤或斷斷續續的文字或影像發生，請依照下列步驟，取消目前的列印工作。

Windows 98 使用者

當您選出一個列印作業時，電腦螢幕會出現“進度計量表”。



請按『**停止**』鍵取消列印。

Macintosh 使用者


如要取消 Macintosh 的列印，請確認幕後列印是否有啓動。

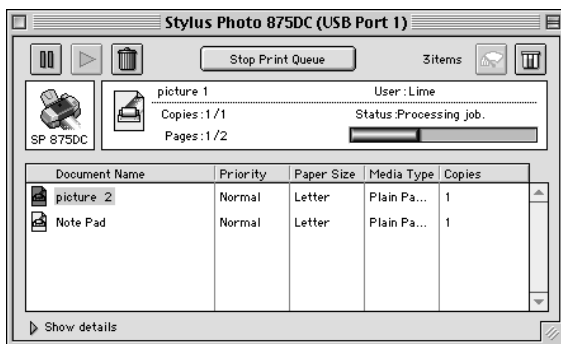
當幕後列印開啟時

1. 由程式集下拉式選單中，選擇“**EPSON Monitor3**”。


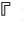



2. 按『**⏻ 電源**』鍵關閉印表機的電源。

3. 在“文件名稱 / Document Name”清單中，點選目前正在列印的檔案名稱，再按『 停止 / Stop』圖示鍵取消這項列印作業。



當幕後列印關閉時

1. 按『 電源』鍵關閉印表機的電源。
2. 按住鍵盤上的『 command』鍵不放，再按『.』鍵以取消列印作業。

如何取得協助

如果您的印表機出了問題，而您又無法自己解決時，請與 EPSON 客戶服務中心聯絡。

請提供下列資料，以方便客戶服務中心以最快的方式來協助您解決問題：

- 印表機的序號
(序號貼於印表機的背後)
- 印表機的機型
- 電腦的廠牌和機型

- ❑ 印表機軟體版本
(可按印表機驅動程式中的“關於 /About”或是標示於光碟上的版本)
- ❑ 您所使用的 Windows 版本。
- ❑ 您一般使用印表機時，所使用的應用軟體名稱和版本。

選購品及消耗品

選購品

下列的選購品可適用於您的印表機。

滾筒紙支撐架

EPSON 印表機有提供滾筒紙支撐架 C81111* 的使用。

消耗品

下列所介紹的墨水卡匣和 EPSON 特殊專用紙均可適用於您的印表機。

墨水卡匣

您可以使用下列所介紹的墨水卡匣：

黑色墨水卡匣	標準容量	T007051
	低容量	T010051
彩色墨水卡匣		T008051

附註：

墨水卡匣的編號，依國家的不同會有所差異。

EPSON 特殊專用紙

EPSON 提供多種特別設計專用紙供印表機使用，以符合高品質列印的需要。

EPSON Premium Ink Jet Plain Paper (A4)	S041214
EPSON 360 dpi Ink Jet Paper (A4)	S041059
EPSON Photo Quality Ink Jet Paper (A4)	S041061
EPSON Photo Quality Ink Jet Card (A6)	S041054

EPSON Photo Quality Ink Jet Card (5 × 8")	S041121
EPSON Photo Quality Ink Jet Card (10 × 8")	S041122
EPSON Photo Quality Self Adhesive Sheet (A4)	S041106
EPSON Ink Jet Note Cards A6 (含信封)	S041147
EPSON Ink Jet Greeting Cards 5 × 8" (含信封)	S041148
EPSON Ink Jet Greeting Cards 10 × 8" (含信封)	S041149
EPSON Photo Quality Glossy Film (A4)	S041071
EPSON Photo Quality Glossy Film (A6)	S041107
EPSON Ink Jet Transparencies (A4)	S041063
EPSON Photo Paper (A4)	S041140
EPSON Photo Paper (4 × 6")	S041134
EPSON Photo Paper Cards (A4)	S041177
EPSON Photo Stickers 16 (A6)	S041144
EPSON Photo Stickers 4 (A6)	S041176
EPSON Panoramic Photo Paper (210 × 594 mm)	S041145
EPSON Iron-On Cool Peel Transfer Paper (A4)	S041154
EPSON Matte Paper-Heavyweight (A4)	S041259
EPSON Premium Glossy Photo Paper (A4)	S041297
EPSON Premium Glossy Photo Paper (100mm × 8M)	S041302
EPSON Premium Glossy Photo Paper (89mm × 7M)	S041301

附註：

特殊紙張種類，依國家的不同會有所差異。

EPSON 公司相關資料

公司地址

發行者：台灣愛普生科技股份有限公司

地 址：台北市南京東路三段 287 號 10 樓

客服專線：(02) 2547-3000

傳 真：(02) 2713-2155

EPSON TAIWAN TECHNOLOGY & TRADING LTD.

10F, NO.287, Nanking E. Road, Sec.3, Taipei,
Taiwan, R.O.C

Service Phone：(02) 2547-3000

Fax：(02) 2713-2155

Lan Fax：(02) 2717-5023

SEIKO EPSON CORPORATION HIROKA DIVISION

80 Harashinden, Hirooka, Shiojiri-shi,
Nagano-ken, 399-07, JAPAN

地區辦事處

新竹辦事處

地 址：新竹市光復路二段 295 號 13 樓之 3

電 話：(03) 573-9900

傳 真：(03) 573-9169

台中辦事處

地 址：台中市忠明南路 497 號 17 樓 2 室

電 話：(04) 371-3500

傳 真：(04) 371-4899

高雄辦事處

地 址：高雄市民族一路 80 號 26 樓之 1

電 話：(07) 398-7890

傳 真：(07) 395-8155