

更換印表機的消耗品

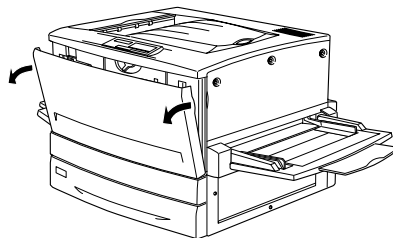
當印表機的液晶顯示控制面板或是 EPSON 狀態監控工具程式 3 的視窗中出現要印表機需要更換耗材的警示訊息時。這表示此時您必須更換下列其中的一種印表機耗材：

碳粉匣 (黑色)	S050038
碳粉匣 (黃色)	S050039
碳粉匣 (紅色)	S050040
碳粉匣 (藍色)	S050041
感光滾筒單元 (包含碳粉回收器)	S051073
碳粉回收器	S050020

更換碳粉匣

請依照下列的步驟更換碳粉匣：

1. 請檢查印表機液晶顯示幕上的訊息，以確認需要更換的是哪一種顏色的碳粉匣。
2. 請打開印表機前方的護蓋。

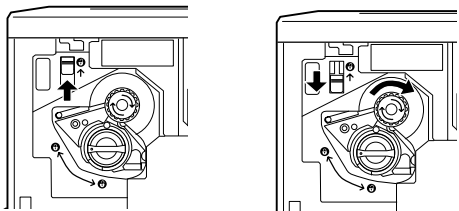


3. 請檢查在碳粉安裝位置中所出現的碳粉匣顏色。

如果您看見目前安裝位置內的顏色正是您要更換的的碳粉顏色，請直接跳到步驟五繼續執行。

若您所看見的與您欲更換的碳粉匣顏色不同，則請進行下一個步驟。

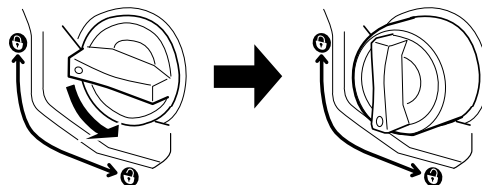
- 將位於左上方的按鍵往上推到底，然後鬆開按鍵。並將卡匣安裝位置上方的旋鈕以順時針的方向一直轉動直到無法再轉動為止。在這個時候上方的開關也會自動地往下滑到底部。此時，下一個碳粉匣的空槽出現在碳粉匣安裝的位置。請反覆重複這些動作直到您要更換顏色的碳粉匣出現在安裝位置為止。



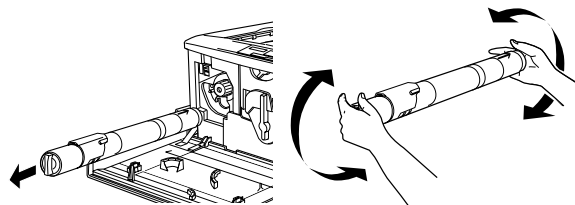
附註：

如果您無法轉動該旋鈕，請先檢查這個開關是否確實已經被推到最頂端的位置。千萬不可以用力強行轉動該旋鈕。

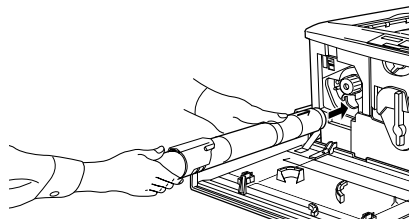
- 請將卡匣旋鈕往逆時針的方向旋轉 90 度，讓旋鈕上標示著 O 的位置停留在如下圖所示範的位置上。當您正在轉動這個旋鈕的同時，碳粉匣也會順勢地被推出。



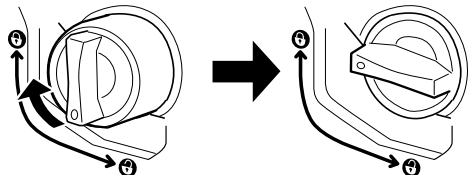
- 從印表機插槽中取出碳粉匣。
- 將該顏色新的碳粉匣自包裝袋中取出後，輕輕握穩卡匣後將卡匣左右搖晃數次，然後再依照下圖所示範的方法，將卡匣前後搖晃數次讓卡匣內的碳粉可以分佈地非常均勻。



8. 如下圖所示範的方法將碳粉匣握住後，將卡匣推入碳粉匣的凹槽內，直到完全嵌入該凹槽的底部固定住為止。



9. 請將卡匣旋鈕往順時針的方向旋轉 90 度，讓旋鈕上標示著 O 的位置停留在如下圖所示範的位置上。當您正在轉動這個旋鈕的同時，碳粉匣也將順勢地被推入導槽內就定位。



注意：

請確認您已經將旋鈕完全轉到鎖定的位置上，否則，碳粉匣可能會發生問題或是導致碳粉外漏。

10. 如果您還需要更換其它的碳粉匣，請重複步驟 3 到步驟 9 的動作。
11. 請闔上印表機前方的護蓋。

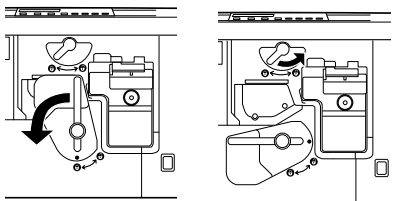
更換感光滾筒單元

當您購買一個新的感光滾筒單元時，通常該單元的包裝內會附有一個碳粉回收器。因為在您更換感光滾筒單元的同時，也需要將碳粉回收器也一併更換。雖然如此，碳粉回收器也有單獨銷售，所以您也可以根據實際的使用狀況另行更換它。

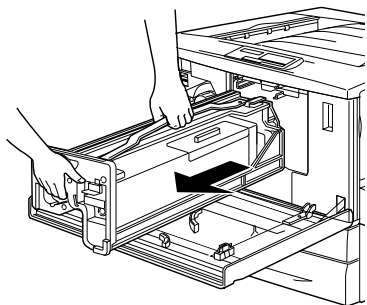
請依照下列的步驟更換感光滾筒單元：

1. 請關閉印表機的電源。
2. 請打開印表機前方的護蓋。
3. 請將比較大的調整桿往逆時針的方向旋轉 90 度後保持在水平的位置。

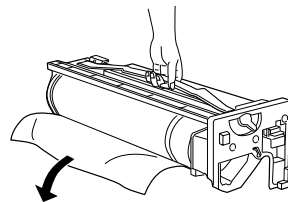
4. 請將比較小的調整桿往右邊的方向旋轉。



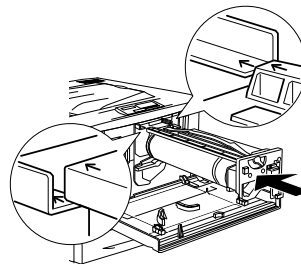
5. 將感光滾筒單元往外拉出約距離印表機 20 公分遠。
6. 握穩感光滾筒單元頂端的把手，輕輕地將它往外完全拉出印表機。



7. 請從包裝袋中取出感光滾筒單元，如下圖所示範的方法將感光滾筒單元提高，然後撕開該單元上的保護紙膜。

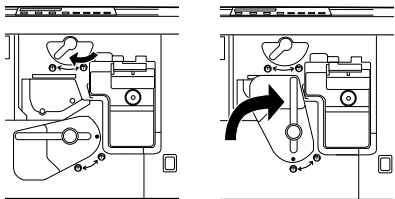


8. 握緊感光滾筒單元把手的地方，然後將它平穩地推入凹槽內，請確認這個單元的前端確實已經嵌入導引的滑軌內。



9. 將感光滾筒單元上方比較小的調整桿往左邊的方向轉動。

- 接著將另外一個比較大的調整桿往順時針的方向旋轉 90 度保持在垂直方向的位置。



- 請闔上印表機前方的護蓋。

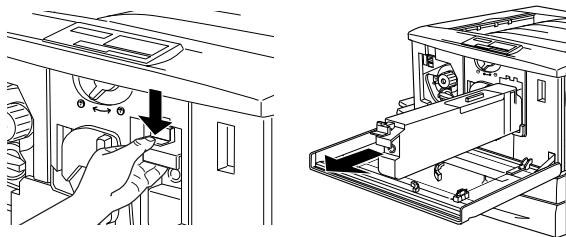
更換碳粉回收器

通常碳粉回收器是跟隨著感光滾筒單元一起販售，因為在您更換感光滾筒單元的同時，也需要將碳粉回收器也一併更換。雖然如此，碳粉回收器也有單獨銷售，所以您也可以根據實際的使用狀況另行更換它。

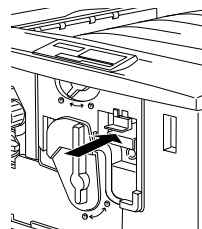
請依照下列的步驟更換碳粉回收器：

- 請打開印表機前方的護蓋。
- 握住碳粉回收器的把手，然後將護耳往下壓到底鬆開鎖扣。

- 將碳粉回收器往外拉出印表機。



- 從包裝中取出新的碳粉回收器。
- 安裝新的碳粉回收器，請確定該回收器牢牢地固定在正確的位置上。



- 請闔上印表機前方的護蓋。

清除夾紙

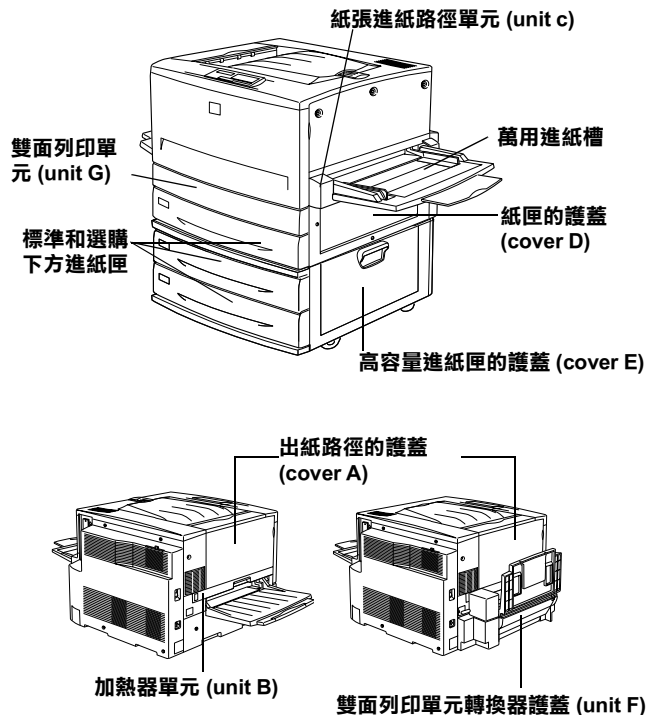
當印表機內部發生夾紙的問題時，印表機的液晶顯示面板和 EPSON 狀態監控 3 工具程式都會即時提供相關的警示訊息。

夾紙的錯誤訊息

如果印表機液晶顯示幕上出現了以下的訊息時，這表示您必須清除所有印表機內的夾紙。

Jam xxxx

印表機內發生夾紙的部位會被標示在該訊息的 xxxx, xxxx 的位置，而您可以在下面這圖示中發現該標示位置的字母分別代表印表機內那一個部位。



如果同時有兩個或是兩個以上的部位發生了夾紙問題時液晶顯示幕上便出現多個部位發生夾紙的對應訊息，請參考下表中的標示方法：

Jam A	在出紙路徑的護蓋內發生了夾紙 (cover A)。
Jam B	在加熱器單元發生了夾紙 (unit B)。
Jam C	在紙張進紙路徑單元中發生了夾紙 (unit C)。
Jam D	在印表機右側的紙匣護蓋內發生了夾紙 (cover D)。 如果您在這個護蓋內沒有發現任何的夾紙，請檢查選購雙面列印單元轉換器的護蓋 (cover F)，然後再檢查雙面列印單元 (unit G)。
Jam E	在選購高容量下方進紙器的護蓋內側發生了夾紙 (cover E)。
Jam F	在選購雙面列印單元轉換器的護蓋內發生了夾紙 (cover F)。 如果您在這個護蓋的內側沒有發現任何的夾紙。請檢查紙匣的護蓋內側 (cover D)，然後再檢查雙面列印單元 (unit G)。

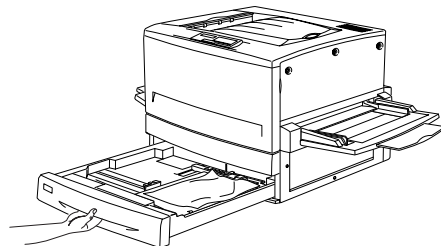
Jam G

在選購雙面列印單元內發生了夾紙 (unit G)。
請先確認在紙匣的護蓋 (cover D) 或是雙面列印單元轉換器的護蓋內側 (cover F) 內沒有夾紙 (cover D) 之後，再檢查雙面列印單元。

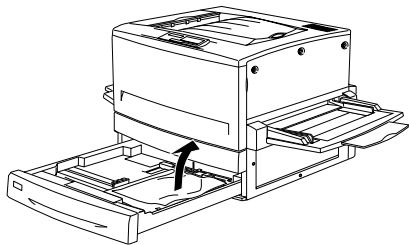
清除下方進紙匣的夾紙

請依照下列操作步驟清除在下方進紙匣內的夾紙。以下將示範發生在印表機標準下方進紙匣內夾紙的清除方法。

1. 將下方進紙匣往外拉出到底為止，請務必小心避免撕破夾紙。



- 將所有的夾紙或是捲曲的紙張全部清除乾淨。



附註：

如果該夾紙已經撕破了，請務必清除所有的紙張碎片。

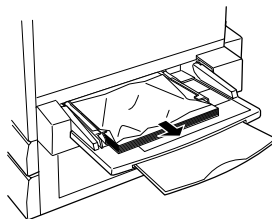
- 取出進紙匣內整疊的紙張。
- 然後在一個平坦的桌面上將紙張靠邊順齊。然後，再將這疊紙張裝回紙匣內。請確認紙張是對齊邊緣而且紙張高度也沒有超過紙匣上最高限度的標示。
- 重新將紙匣的抽屜裝回印表機內。

當您將夾紙完全清除乾淨，並且將下方進紙匣裝回印表機內後。印表機會自動從原先夾紙的那一頁資料重新再列印一次。

清除萬用進紙槽的夾紙

請依照下列操作步驟清除萬用進紙槽的夾紙：

- 請輕輕地將夾紙往外拉出來。



注意：

如果該紙張被緊緊地夾住，請不要用力拉扯紙張，往外先將紙張進紙路徑單元拉出後，再將夾紙移除。

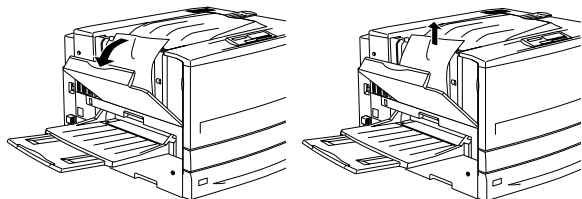
- 取出紙槽內整疊的紙張，在一個平坦的桌面上將紙張靠邊順齊。然後，再將這疊紙張裝回萬用進紙槽內。

清除出紙路徑護蓋內的夾紙 (Jam A)

當印表機出紙路徑護蓋內側發生夾紙時，液晶顯示幕上會出現 **Jam A** 的錯誤訊息。

請依照下列操作步驟清除出紙路徑護蓋內側的夾紙：

1. 打開印表機左側的出紙路徑的護蓋。
2. 請用雙手握住紙張的兩側，輕輕地將夾紙往外拉出來。請小心不要將紙張撕破。



附註：

- ❑ 通常在這種情況下您盡量使用雙手保持平均的施力來移除夾紙，以避免將紙張撕破。
- ❑ 如果紙張已經被撕破，請務必將所有紙張的碎片全部清除乾淨。

3. 請闔上出紙路徑的護蓋。

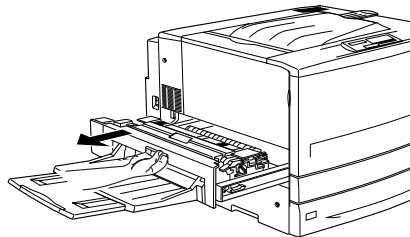
當您將夾紙完全清除乾淨，並且將出紙路徑的護蓋裝回印表機內後。印表機會自動從原先夾紙的那一頁資料重新再列印一次。

清除加熱器單元的夾紙 (Jam B)

當印表機的加熱器單元發生夾紙時，印表機的液晶顯示幕上會出現 Jam B 的錯誤訊息。

請依照下列操作步驟清除加熱器單元的夾紙：

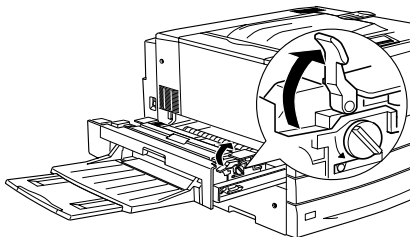
1. 請輕輕地將加熱器單元往外拉到底為止，請務必小心謹慎避免將紙張撕破。



警告：

請不要將手伸入加熱器單元 (unit B) 裝置內，因為內部有某些零件非常鋒利可能會被割傷。

- 請將調整扳手往上推以鬆開紙張路徑。

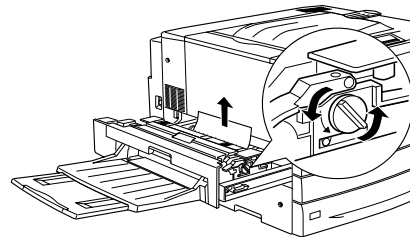


警告：

請小心不要觸碰到標示著

**“CAUTION!HIGH TEMPERATURE/
注意表面高温避免觸碰”** 的加熱器，
或是它周圍的部位。如果印表機剛剛
使用過的話，加熱器和它的周圍的溫
度都是非常高。

- 轉動加熱器上的旋鈕便可以將夾紙退出印表機。



- 請用雙手握住紙張的兩旁輕輕地抽出夾紙，
請務必小心謹慎避免將紙張撕破。

附註：

- ❑ 請當您要移動夾紙時，請務必直接將夾紙往上的方式抽離印表機。
- ❑ 如果紙張已經被撕破，請務必將所有紙張的碎片全部清除乾淨。

- 請將加熱器單元平穩地推回印表機內。

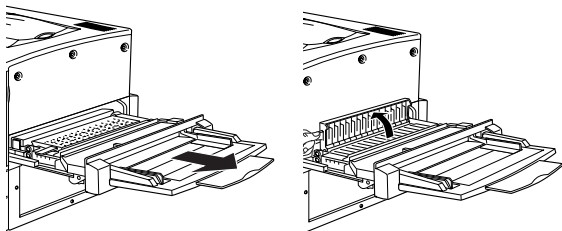
當您將夾紙完全清除乾淨，並且將加熱器推回印表機內後。印表機會自動從原先夾紙的那一頁資料重新再列印一次。

清除進紙路徑單元的夾紙 (Jam C)

當印表機的進紙路徑單元發生夾紙時，印表機的液晶顯示幕上會出現 Jam C 的錯誤訊息。

請依照下列操作步驟清除進紙路徑單元的夾紙：

1. 請將進紙路徑單元往外拉到底為止。
2. 握住進紙路徑單元的把手，將該單元內部的護蓋掀高。

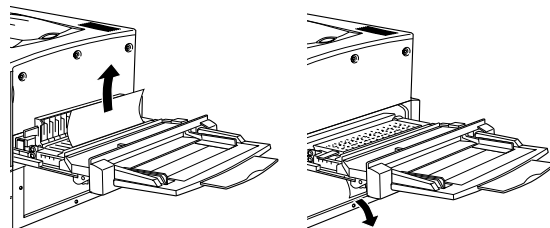


3. 請用雙手握住紙張的兩側，輕輕地將夾紙往外拉出來。請小心不要將紙張撕破。

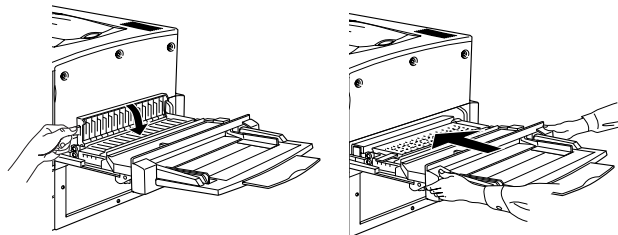
附註：

如果紙張已經被撕破，請務必將所有紙張的碎片全部清除乾淨。

4. 請檢查在進紙路徑單元的底部是否還有殘餘的紙屑。如果您發現還有任何的夾紙時，請用雙手輕輕地將夾紙抽出來。



5. 闔上進紙路徑單元內部的護蓋。
6. 將進紙路徑單元平穩地推回印表機內。



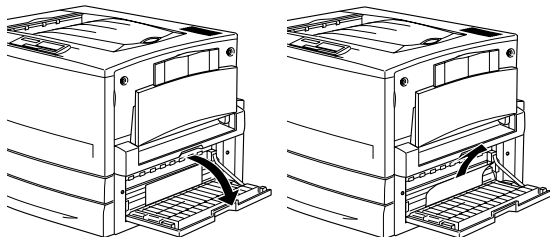
當您將夾紙完全清除乾淨，並且將進紙張路徑單元 (unit C) 推回印表機內後。印表機會自動從原先夾紙的那一頁資料重新再列印一次。

清除紙匣護蓋的夾紙 (Jam D)

當印表機的紙匣護蓋發生夾紙時，印表機的液晶顯示幕上會出現 Jam D 的錯誤訊息。

請依照下列操作步驟清除紙匣護蓋的夾紙：

1. 打開紙匣的護蓋 (cover D)。
2. 請用雙手握住紙張的兩旁輕輕地抽出夾紙，請務必小心謹慎避免將紙張撕破。



3. 闔上紙匣的護蓋。

當您將夾紙完全清除乾淨，並且闔上紙匣護蓋 (cover D) 後。印表機會自動從原先夾紙的那一頁資料重新再列印一次。

附註：

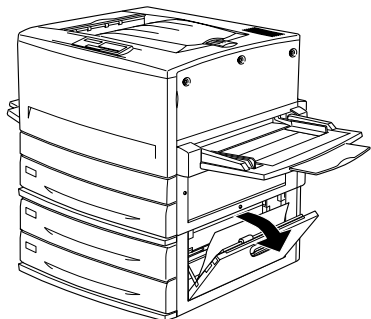
如果您在這個紙匣護蓋內並沒有發現任何的夾紙時，則請檢查選購雙面列印單元轉換器的護蓋 (cover F) 內是否有夾紙，接著檢查雙面列印單元的主機部分 (unit G) 是否有夾紙。

清除選購高容量進紙器護蓋的夾紙 (Jam E)

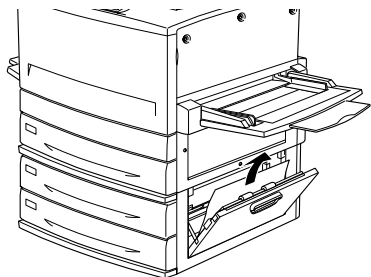
當選購高容量進紙匣護蓋的內側發生夾紙時，印表機的液晶顯示幕上會出現 Jam E 的錯誤訊息。

請依照下列操作步驟清除選購高容量下方進紙器的夾紙：

1. 打開選購高容量下方進紙器右側的護蓋 (cover E)。



2. 請用雙手握住紙張的兩旁輕輕地抽出夾紙，請務必小心謹慎避免將紙張撕破。



3. 闔上護蓋。

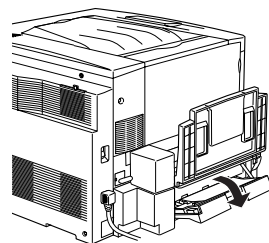
當您將夾紙完全清除乾淨，並且闔上高容量下方進紙器右側的護蓋 (cover E) 後。印表機會自動從原先夾紙的那一頁資料重新再列印一次。

清除選購雙面列印單元轉換器護蓋的夾紙 (Jam F)

當選購雙面列印單元轉換器護蓋內發生夾紙時，印表機液晶顯示幕上會出現 Jam F 的錯誤訊息。

請依照下列操作步驟清除雙面列印單元轉換器護蓋內的夾紙：

1. 打開印表機左側的雙面列印單元轉換器的護蓋 (cover F)。



2. 請用雙手握住紙張的兩旁輕輕地抽出夾紙。

附註：

如果紙張已經被撕破，請務必將所有紙張的碎片全部清除乾淨。

3. 闔上轉換器的護蓋。

當您將夾紙完全清除乾淨，並且闔上雙面列印單元轉換器的護蓋 (cover F) 後。印表機會自動從原先夾紙的那一頁資料重新再列印一次。

附註：

如果您在這個護蓋內沒有發現任何的夾紙，請先檢查紙匣護蓋 (cover D) 內是否有夾紙，然後再檢查選購雙面列印單元的主機部分 (unit G) 是否有發生夾紙的現象。

清除選購雙面列印單元的夾紙 (Jam G)

當選購雙面列印單元內發生夾紙時，印表機的液晶顯示幕上會出現 Jam G 的錯誤訊息。

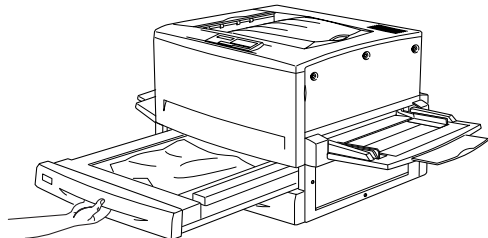
請依照下列操作步驟清除選購雙面列印單元內的夾紙：



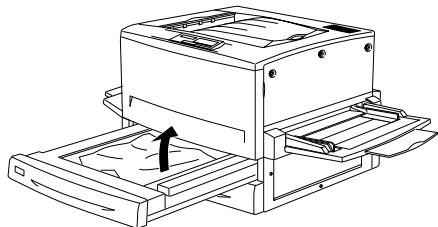
注意：

您務必先檢查紙匣護蓋 (cover D) 或是雙面列印單元轉換器護蓋 (cover F) 內都沒有夾紙之後，然後您才可以將雙面列印單元的夾紙全部取出來。如果您先抽出雙面列印單元內的夾紙，則很可能還繼續會發生夾紙的現象。

1. 請將選購雙面列印單元往外拉到底為止。



- 請用雙手握住紙張的兩旁輕輕地抽出夾紙，請務必小心謹慎避免將紙張撕破。



附註：

如果紙張已經被撕破，請務必將所有紙張的碎片全部清除乾淨。

- 請將雙面列印單元推回印表機內。闔上轉換器的護蓋。

當您將夾紙完全清除乾淨，並且將雙面列印單元 (unit G) 推回印表機內後。印表機會自動原先夾紙的那一頁資料重新再列印一次。

附註：

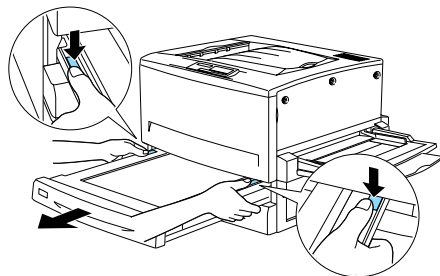
如果您在這個主機內無法發現任何的夾紙時，請檢查雙面列印單元轉換器的護蓋 (cover F) 內是否有夾紙，或是請檢查紙匣護蓋 (cover D) 內側是否有夾紙。

移開雙面列印單元

請注意只有在您無法清除夾紙的狀況下，才需要移開雙面列印單元。

請依照下列操作步驟移開雙面列印單元的主機：

- 請先確認是在主機的哪一側發生了夾紙。
- 輕輕地將主機稍微往後推開，然後將主機往您的方向抬高，但這同時您必須往下壓住兩邊的卡榫。



錯誤訊息一覽表

訊息	說明
Can't Print Duplex (無法雙面列印)	印表機在進行雙面列印時，發生了問題。請確定您所使用的紙張種類和紙張大小是否符合雙面列印單元。這個問題也有可能是因為紙張來源的設定值不正確所導致。此時，您可以按下『繼續』鍵，則將會繼續以單面列印的方式將這份列印工作完成。
Check Paper Size (檢查紙張的大小規格)	當印表機進紙匣內的紙張大小與您在印表機驅動程式中『基本設定』選單中或是選擇模式內紙張大小設定值不相同時，便會出現這樣的訊息。因此，請裝入正確大小規格的紙張到進紙匣內，然後按下面板上的『繼續』按鍵繼續列印資料。
Check Paper Type (檢查紙張種類)	當印表機的 Paper Source (紙張來源) 被設定為 Auto (自動) 時，但是目前印表機所有的進紙匣內並沒有符合的 Paper Type (紙張種類) 可以使用。因此，請裝入正確符合 Paper Type (紙張大小) 和 Paper Type (紙張種類) 設定值的紙張到進紙匣內，然後按下面板上的『繼續』按鍵即可。
Check Transparency (檢查投影片)	雖然您已經在印表機驅動程式中將『紙張種類』的設定值改變成投影片，但是您目前所放入印表機紙匣內的紙張並不是投影片。因此，印表機將不會列印任何資料直接退出該紙張。請將投影片裝入所指定的進紙匣內，然後再按下『繼續』的按鍵繼續列印資料。

訊息	說明
Collate was disabled (分頁列印功能失效)	印表機因為沒有足夠的記憶體 (RAM) 或是所加裝印表機的硬碟裝置中剩餘空間不夠，因此無法執行分頁列印的功能。當印表機發生這個錯誤時，印表機只能列印一份文件，便結束這份列印工作。
Cover A Open (護蓋 A 被打開)	Cover A，在印表機左側的出紙路徑護蓋是開啟著。請關上這個護蓋則這個訊息便會自動清除。
Cover D Open (護蓋 D 被打開)	Cover D，在印表機右側的紙匣護蓋是開啟著，請關上這個護蓋則這個訊息便會自動清除。
Cover E Open (護蓋 E 被打開)	Cover E，在選購大容量下方進紙器右側的護蓋是開啟著，請關上這個護蓋則這個訊息便會自動清除。
Cover F Open (護蓋 F 被打開)	Cover F，在選購雙面列印單元轉換器的護蓋是開啟著，請關上這個護蓋則這個訊息便會自動清除。
Depleted Battery (電池已經耗盡)	您需要更換印表機的電池。請聯絡當地合格的維修中心。雖然出現了這個訊息，您依然可以繼續列印資料。

訊息	說明
Duplex Mem Overflow (雙面列印的記憶體溢載)	<p>這訊息是表示印表機沒有足夠的記憶體可以完成雙面列印的工作。因此，印表機只能列印一面資料後就將該紙張退出印表機。所以您可以依照下列指示方向修正這個錯誤。</p> <p>如果您在選擇模式的 Config (組態) 中將 Auto Cont (自動繼續) 功能設定為 Off (關閉) 的狀態，您可以直接按下控制面板上的『繼續』按鍵。或者，同時按下面板上的『切換』按鍵和『重置』按鍵重置印表機。</p> <p>如果您在選擇模式的 Config(組態) 中將 Auto Cont (自動繼續) 功能設定為 On(開啟) 的狀態時這個錯誤訊息便會在一段時間內自動消除。</p>
Format Error ROM A/Format Error ROM B (ROM A/B 格式化錯誤)	<p>目前安裝在印表機插槽中的 ROM 模組並沒有事先格式化。如果這個 ROM 模組已經格式化，但是無法讀取資料，請重新將它格式化一次。如果即使重新格式化依然無法讀取資料，請聯絡印表機的經銷商。</p> <p>如果您要清除這個訊息，按下面板上『繼續』按鍵，或是關閉印表機的電源後將印表機插槽中的 ROM 模組移除。</p>
Front Cover Open (前面的護蓋被打開)	<p>印表機前方的護蓋是開啟著。請闔上這個護蓋則這個錯誤訊息便會自動地清除。</p>

訊息	說明
Image Optimum (影像效率化)	<p>印表機因為記憶體不足，因此將無法依照您要求的列印品質列印影像資料，所以印表機會自動降低列印品質以讓印表機能持續地列印資料。請您檢查列印成品的品質是否能接受，如果您無法接收，請將列印資料的頁面簡單化，例如減少圖形或是使用字型的數目。</p> <p>按一下印表機控制面板上的『繼續』按鍵，便可以清除這個訊息。</p> <p>如果您不想要讓印表機以降低列印品質的方式，繼續執行列印工作，可以在改變印表機選擇模式中的 Config Menu (組態選單) 中將 Image Optimum (影像效率化) 的功能關閉。</p> <p>您也許需要擴充印表機的記憶體才能夠讓您的列印文件保持一定水準的列印品質。</p>
Install Photocondctr (安裝感光滾筒)	<p>印表機內沒有安裝感光滾筒或是安裝不正確。如果您發現沒有安裝，則請將感光滾筒安裝到印表機內。</p> <p>如果感光滾筒已經安裝在印表機內，請先將它移開重新再裝回去。如果這次您的感光滾筒的安裝方式正確無誤，這個訊息便會自動清除。</p>
Install Waste T Box (安裝碳粉回收器)	<p>印表機內沒有安裝碳粉回收器或是安裝不正確。如果您發現沒有安裝，則請將碳粉回收器安裝到印表機內。</p> <p>如果碳粉回收器已經安裝在印表機內，請先將它移開重新再裝回去。如果這次您的碳粉回收器的安裝方式正確無誤，這個訊息便會自動清除。</p>

訊息	說明
Invalid AUX I/F Card (無效的輔助擴充界面卡)	這個訊息是表示印表機無法與您所加裝的選購界面卡通訊。關閉印表機的電源後，先拆移該選購界面卡，然後再重新安裝一次。
Invalid HDD (無效的硬碟裝置)	您所加裝到印表機內的硬碟裝置可能已經損壞，或是這款硬碟裝置並不適用於這台印表機。因此，請先關閉印表機的電源後拆除所加裝的硬碟裝置。
Invalid PS3 (無效的 PS3 模組)	您所加裝的 PostScript 3 ROM 模組無法適用於這台印表機。請關閉印表機的電源後拆除所加裝的模組。
Invalid ROM A/Invalid ROM B (無效 ROM A/B)	印表機無法讀取您所加裝的選購 ROM 模組。此時，請先關閉印表機的電源後，拆除所加裝的 ROM 模組。
Irregular Density (不規則的濃度)	如果您試著列印在一個超過最高濃度極限的紙張種類時，印表機將會自動停止進紙，以保護印表機避免損壞。在這種情況下，您必須先清除印表機萬用進紙槽或是進紙路徑單元內的所有夾紙。
Jam xxxx (在 xxxx 的部位發生了夾紙)	標示印表機發生夾紙的部位，而這些部分會以 xxxx 方式標示出來，xxx 將分別以英文字母來表示出哪一個部分發生夾紙的問題。 如果印表機同時在兩個或是更多地方發生夾紙時，這些對應位置都會被一併地顯示在面板上。 詳細清除夾紙的方法，請參考第 7 頁『清除夾紙』單元的相關說明資料。

訊息	說明
Manual Feed XXX YYY (手動方式)	XXX: 表示目前您所指定的紙張來源。 YYY: 表示目前您所指定的紙張大小。 印表機會等待您以手動方式將紙張裝入紙匣內。
Mem Overflow (記憶體溢載)	印表機沒有足夠可利用的記憶體來完成目前這份列印工作，您可以按下控制面板上的『繼續』按鍵更正這個錯誤。
Menus Locked (鎖定功能表)	當您在面板按鍵已經被鎖定的狀態下，試圖再利用控制面板上的按鍵改變印表機相關的列印設定值，才會出現這種訊息。您可以利用 EPSON WinAssist 工具程式或是 WebAssist 軟體解除這個設定。詳細操作方法請參考 管理員指南 內相關說明資料。
Need Memory (需要加裝記憶體)	印表機的記憶體已經不足，無法執行目前的列印工作。請擴充印表機的記憶體。
Outbin Select Error (出紙槽選擇錯誤)	由於列印上的限制，目前這份列印資料無法從您所指定的出紙槽出紙，因此將會改由其他的出紙槽出紙。
Paper Out XXX YYY (缺紙)	XXX: 表示目前您所指定的紙張來源。 YYY: 表示目前您所指定的紙張大小。 如果目前在這個紙張來源(XXX)中已經沒有列印紙張，請裝入所指定的大小紙張(YYY)到該進紙匣內。

訊息	說明
Paper Set XXX YYY (紙張設定)	<p>XXX: 表示目前您所指定的紙張來源。 YYY: 表示目前您所指定的紙張大小。</p> <p>您目前裝在所指定紙張來源 (XXX) 內的紙張大小 (YYY) 和驅動程式內的設定值並不相同。因此, 請更換進紙匣內您所指定大小正確的紙張後, 再按下『繼續』的按鍵。</p> <p>如果您沒有更換進紙匣內的紙張就直接按下面板上的『繼續』按鍵, 印表機將會資料列印在目前饋入的紙張上, 即使該紙張的大小並不符合原先的設定需求。</p>
Photocondctr Trouble (感光滾筒發生故障)	<p>您安裝在印表機內的感光滾筒發生故障。請關閉印表機的電源後, 移開該感光滾筒單元, 重新安裝一支新的感光滾筒單元。</p>
Print Overrun (列印量溢載)	<p>因為列印的資料量過於龐大, 以致處理列印資料的時間超過印表機引擎的速度。此時, 您只要按下面板上的『繼續』按鍵便可以繼續列印資料。如果這個訊息再度出現, 請您在選擇模式中 Config Menu (組態) 功能表中啟動這項 Page Protect (頁面保護) 的設定值。</p> <p>如果您在列印某些特定的資料時, 依然繼續接收到這樣的訊息, 請試著減少圖形的數目, 或是所使用字型的大小和字型種類。</p> <p>建議您一個斧底抽新的長久之計, 便是增加印表機的記憶體。</p>

訊息	說明
PS3 Hard Disk full (PS3 硬碟滿了)	<p>您將要寫入選購硬碟中的 PostScript 3 指令集已經滿了, 無法再寫入資料。這是硬碟中規劃給 PostScript 3 使用的空間已經滿了的緣故。</p>
Replace Photocondctr (更換感光滾筒)	<p>感光滾筒已經到達使用的壽命, 您必須更換所有配件項目, 這些都已經涵蓋在感光滾筒單元組, 其中包括有感光滾筒單元、碳粉回收器和印字頭過濾器。</p> <p>一旦您更換了上述所有的配件後關上印表機前蓋和上蓋後, 感光滾筒的計數器便會自動地重置歸零。</p>
Replace Waste T Box (更換碳粉回收器)	<p>碳粉回收器已經滿了, 請更換一個新的碳粉回收器。</p> <p>當您更換完一個新的碳粉回收器後, 關上印表機前方的護蓋後, 這個錯誤訊息也會一併清除。</p>
Time Exceeded (逾時)	<p>紙張已經被強行退出 (列印空白頁), 因為列印的資料並沒有即時被傳送到印表機, 即使印表機已經饋入紙張。</p>
Turn Paper LC1 (旋轉 LC1 紙匣內的紙張)	<p>您放入標準下方進紙匣內的紙張方向錯誤。請將標準下方進紙匣內整疊紙張取出後, 旋轉 90 度後重新將比較長的哪一邊先進入紙匣內。</p>
Turn Paper LC2/Turn Paper LC3 (旋轉 C2/C3 紙匣內的紙張)	<p>您放入選購 500 張下方進紙匣或是高容量下方進紙器內的紙張方向錯誤。請將紙匣內整疊紙張取出後, 旋轉 90 度後重新將比較長的哪一邊先進入紙匣內。</p>

訊息	說明
Unit B Open (Unit B 被打開)	加熱器單元開啟著，當您正確地將加熱器單元推回印表機後，這個錯誤訊息便會自動地清除。
Unit C Open (Unit C 被打開)	進紙路徑單元開啟著，當您正確地闔上進紙路徑單元後，這個錯誤訊息便會自動地清除。
Unit G Open (Unit G 被打開)	選購雙面列印單元的主機開啟著，當您正確地將雙面列印單元推回印表機後，這個錯誤訊息便會自動地清除。
Waste T Box Nearfull (碳粉回收器已經快要滿了)	碳粉回收器已經快要滿了。不過，您還是可以繼續列印直到液晶顯示幕上出現 Replace Waste T Box (更換碳粉回收器) 的訊息為止。雖然如此，為了保持高列印品質建議您還是盡早更換碳粉回收器。
Worn Photoconductor (感光滾筒即將耗盡)	<p>這個訊息提醒您印表機內的感光滾筒單元使用壽命即將耗盡，您可以繼續列印資料直到印表機的液晶顯示幕上出現 Replace Photoconductor 的錯誤訊息。不過，建議您儘早更換以持續保持印表機較高的列印品質。</p> <p>您可以執行下列其中一種方法，清除該錯誤訊息：</p> <p>可以按下面板上的『繼續』按鍵重置印表機。</p> <p>更換一個新的感光滾筒單元。</p>
Write Error ROM A/Write Error ROM P (ROM A/P 資料寫入錯誤)	這個錯誤訊息是表示印表機內部發生了錯誤。請按面板上的重置按鍵，重置印表機。如果這個錯誤依然存在，請聯絡您的經銷商。

訊息	說明
Wrong Photoconductor (錯誤的感光滾筒)	您所安裝的感光滾筒單元並不適用於這款印表機。請關閉印表機的電源後，移開原先所安裝的感光滾筒單元，然後安裝針對這款印表機所設計的感光滾筒單元 (產品編號：S051073)。
XXXX Toner Crtg Out (xxxx 顏色的碳粉匣沒有安裝)	XXXX: 這個 XXXX 的字元會是顯示字母 C、M、Y、或是 K。這分別表示是藍色、紅色、黃色和黑色等顏色。 表示印表機內並沒有安裝 (XXXX) 顏色的碳粉匣，因此請將所需要顏色的碳粉匣安裝到印表機內。
XXXX Toner Low (顏色的碳粉匣即將耗盡)	XXXX: 這個 XXXX 的字元會是顯示字母 C、M、Y、或是 K。這分別表示是藍色、紅色、黃色和黑色等顏色。 這個訊息表示目前印表機內 (XXXX) 顏色的碳粉存量已經非常少。不過，您依然可以繼續列印資料，直到印表機的液晶顯示幕出現 XXXX Toner Out 的訊息為止。但是，建議您儘早更換以持續保持印表機較高的列印品質。
XXXX Toner Out (XXXX 碳粉已經耗盡)	XXXX: 這個 XXXX 的字元會是顯示字母 C、M、Y、或是 K。這分別表示是藍色、紅色、黃色和黑色等顏色。 這個訊息表示目前印表機內 (XXXX) 顏色的碳粉存量已經完全耗盡了。此時，請更換一個新的碳粉匣。