

如何使用操作手冊

這本手冊提供有關 EPSON PhotoQuicker 影像編輯大師和 EPSON PhotoStarter 的基本資料。若要列印相片資料，請如這本手冊第 4 頁中的指示開啓 EPSON PhotoQuicker，然後依照下列的指示進行列印。如需有關軟體的詳細資料，請按『Help』鍵開啓線上輔助說明。

開啓 EPSON PhotoQuicker 影像編輯大師



**若您已經手動開啓 EPSON PhotoQuicker 影像編輯大師，
請載入相片：**

從資料夾
從記憶卡
從 TWAIN



從下列清單中選擇您想要執行的工作：

列印所有的相片
選擇、修正或列印相片
複製及儲存所有的相片
選擇、複製及儲存相片



選擇相片。



選擇紙張大小及列印版面。



訂立列印的設定值。



列印相片。

目錄

PhotoQuicker 影像編輯大師的介紹	1
紙張	1
使用 EPSON PhotoQuicker 影像編輯大師列印資料	3
開啓 EPSON PhotoQuicker 影像編輯大師	3
載入相片資料	5
解決方法	12
錯誤訊息一覽表	12
載入相片資料時發生問題	17
當選擇列印全部時發生問題	18
濾鏡處理的問題	19
列印問題	20
使用 EPSON PhotoStarter	23
打開啓動功能表	23
系統需求	28

PhotoQuicker 影像編輯大師的介紹

EPSON PhotoQuicker 影像編輯大師讓您可以利用不同的版面列印數位相片。您可以利用滑鼠來調整或旋轉相片的尺寸，也可以在相片中加入標題或訊息。下列為可利用的定製功能清單。

❑ 紙張尺寸及種類

可以被用來列印的紙張尺寸及種類是很多樣化的，包括 A4 及明信片尺寸、photo-cards、和滾筒紙。在不同的種類的紙張上列印，您可以創造出具有專業水準的相片。

❑ 版面

提供了多樣化的版面選擇，包括索引列印。版面的使用是很簡單的，只要從顯示在螢幕上的版面影像中選擇即可。

❑ 旋轉

按一下滑鼠左鍵便可以旋轉相片，讓相片的方向正確。這個功能是很有用的，尤其是當您有一些不同方向的相片時。

❑ 標題

文字及片語，或您拍攝照片的日期及時間，都可以加入到您的相片中。您也可以加入訊息至相片中，將其設計成具有個人化的禮物。

❑ 影像加強

此功能可以加強色階、對比及色彩平衡。此自動的進階功能特色，讓您不需要專業知識就能處理影像，還有多樣化的簡單按鍵，能讓您調整色階和亮度。

❑ 特效

一個多樣化富趣味性的特效，能使用在照片中，並且能將設定儲存在照片檔案裡。當您設計一個稿件時，這些功能可以幫您完成您所想要的效果。

紙張

若使用不同的紙張尺寸及種類時，請先參考適合的部份。

紙張尺寸

當您使用 EPSON PhotoQuicker 影像編輯大師列印相片，有四種不同尺寸的紙張可供您選擇：Letter、Photo card 4"×6"、Photo Stickers 及 100-mm 滾筒紙。且透過結合不同紙張變化，您可以建立一個原始及專業的相片格式。

自訂尺寸及自訂尺寸滾筒紙輸出

當列印在滾筒紙上，您能指定自訂尺寸和自訂尺寸滾筒紙輸出。此自訂尺寸能自動調整至輸出的尺寸，而且會按照原始圖檔的長度和寬度做修改。自訂尺寸的功能可保存此原始圖檔的長度到寬度，因此它可以在每張照片設定不同的結果在滾筒紙上。

紙張種類

一個多樣化的紙張選擇可以使用在您的印表機及相片影像當中，這個紙張的型式使用，將會有更好的效果來完成您的作品。更詳細的說明資料，請參考中文使用手冊或線上進階使用說明。



注意：

- 確認此列印的紙張必須在正常的室溫狀態下(溫度 15 到 25°C，濕度 40 到 60%)。
- 請勿觸碰紙張的可列印面。皮膚所滲出的油脂可能會影響到輸出的品質。

使用 EPSON PhotoQuicker 影像編輯大師列印資料

這一節是描述如何使用 EPSON PhotoQuicker 影像編輯大師列印資料。

開啟 EPSON PhotoQuicker 影像編輯大師

當記憶卡插入印表機中時，則會自動開啟 EPSON PhotoQuicker 影像編輯大師。您也可以手動開啟 EPSON PhotoQuicker 影像編輯大師。詳細的說明資料，請參考下列適合的部份。

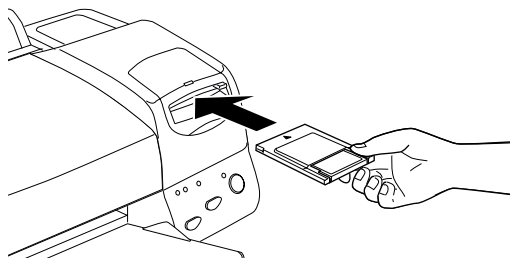
附註：

您只能使用印表機上的標準 PCMCIA ATA (標準記憶卡 ATA) 的記憶卡及 PC 轉接卡。有關標準 PCMCIA ATA 的詳細說明，請參考記憶卡或 PC 轉接卡包裝內的手冊，或與製造商聯絡。

自動開啟

當您將記憶卡插入印表機中，EPSON PhotoQuicker 影像編輯大師會自動開啟，並從記憶卡中載入資料。請依照下列的步驟，自動開啟 EPSON PhotoQuicker 影像編輯大師。

1. 請確定印表機及電腦的電源都已開啓。
2. 將記憶卡插入印表機的記憶卡插槽。EPSON PhotoQuicker 影像編輯大師會自動開啓，並從記憶卡中載入相片資料。





注意：

當載入儲存在磁碟片或 MO 片中的相片資料時，請勿在所有工作，包括列印及複製，尚未完成之前，便從驅動裝置中取出磁片。

附註：

- ❑ 當您想要載入儲存在硬碟或磁片中的相片資料，或當掃描器或其他的 TWAIN 裝置被連接時，則 EPSON PhotoQuicker 影像編輯大師會自動開啓。
- ❑ 您可以設定 EPSON PhotoQuicker 影像編輯大師，使其不會在插入記憶卡時，被自動開啓。詳細的說明，請參考下一節“手動開啓”。

手動開啓

當您想要載入儲存在硬碟或磁片中的相片資料，或當掃描器或其他的 TWAIN 裝置被連接時，您可能會想要手動開啓 EPSON PhotoQuicker 影像編輯大師。請依照下列的步驟，手動開啓 EPSON PhotoQuicker 影像編輯大師。

Windows 使用者

1. 按下『開始』鍵後，指向“程式集”中的“EPSON PhotoQuicker”，然後再點選“EPSON PhotoQuicker”。將會開啓此應用程式並出現其開始的畫面。
2. 在開始的畫面中，請按『開始』，則會開啓可以指定您希望使用的資料位置之對話框。



Macintosh 使用者

1. 雙擊 “Macintosh HD” 圖示，然後雙擊已經安裝完成的 EPSON PhotoQuicker 資料夾。雙擊 “EPSON PhotoQuicker” 圖示，則會開啓此應用程式並出現其開始的畫面。
2. 按下 『開始』 鍵，則會開啓可以指定您希望使用的資料位置之對話框。



若要列印相片，請參考線上輔助說明中的詳細資料。

附註：

建議當您要載入記憶卡中的相片資料時，請將 EPSON PhotoQuicker 影像編輯大師設定為自動開啓。詳細的說明，請參考第 3 頁 “自動開啓”。

載入相片資料

一旦 EPSON PhotoQuicker 影像編輯大師已經被開啓，您可以使用下列任何一種方式，在此應用程式中處理相片。

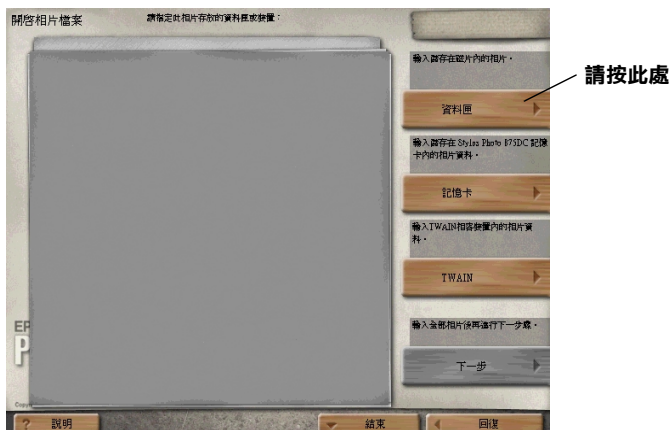
- 輸入儲存在磁片內的相片資料
- 輸入儲存在 Stylus Photo 875DC 記憶卡內的相片資料
- 輸入 TWAIN 相容的裝置內的相片資料

在 EPSON PhotoQuicker 影像編輯大師中處理完相片資料後，若您想要列印相片，請參考線上輔助說明中的詳細說明。

載入儲存於磁碟片的資料

若要處理儲存在硬碟或磁片中的相片資料，請參考下列的步驟。

1. 手動開啓 EPSON PhotoQuicker 影像編輯大師。詳細的說明資料，請參考本手冊中的第 4 頁“手動開啓”。則會出現“開啓相片檔案”的對話框。



2. 請按『資料匣』，則會出現“請選擇一個資料匣”的對話框。

- 請在左邊的視窗中，點選含有相片資料的資料夾。在指定的資料夾內所包含的檔案會出現在右邊的視窗中。



- 請按下『**Select: "XXXXXX"**』鍵，此處的“XXXXXX”指的便是您所選擇的資料夾名稱。相片資料將載入至 EPSON PhotoQuicker 影像編輯大師。則會出現一個對話框可以讓您指定所要執行的工作。





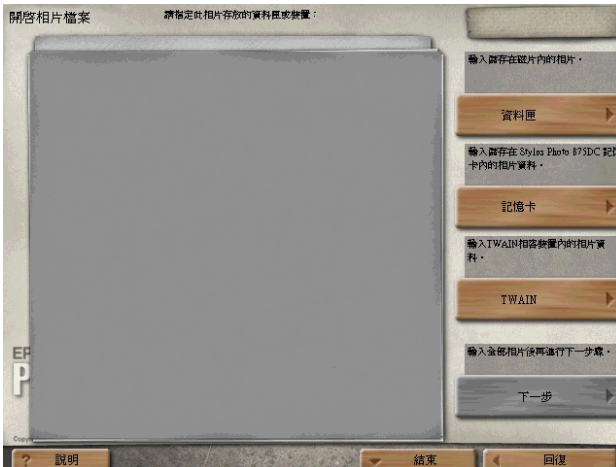
注意：

當載入儲存在磁碟片或 MO 片中的相片資料時，請勿在所有工作，包括列印及複製，尚未完成之前，便從驅動裝置中取出磁片。

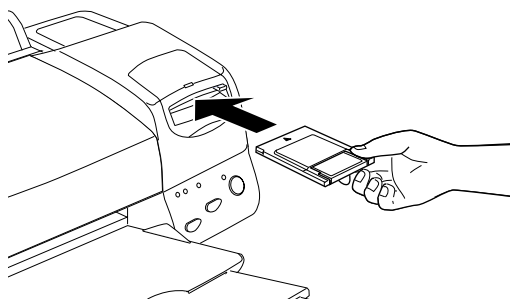
載入儲存於記憶卡的資料

若您要處理儲存在記憶卡內的相片資料，請參考下列的步驟。

1. 開啓印表機的電源。
2. 手動開啓 EPSON PhotoQuicker 影像編輯大師。詳細的說明資料，請參考本手冊中的第 4 頁“手動開啓”。則會出現“開啓相片檔案”的對話框。



3. 請將記憶卡插入印表機的記憶卡插槽中。



4. 請按“開啓相片檔案”對話框中的『記憶卡』來載入相片資料。

附註：

- ❑ 當相片資料是儲存在記憶卡時，我們建議自動啓動 EPSON PhotoQuicker 影像編輯大師。當插入記憶卡時，則會確定開啓 EPSON PhotoQuicker 影像編輯大師並自動載入相片資料，請參考第 3 頁“自動開啓”。
- ❑ Macintosh 使用者通常應該拖曳記憶卡儲存裝置圖示從桌面拉至垃圾筒中，以退出記憶卡。



注意：

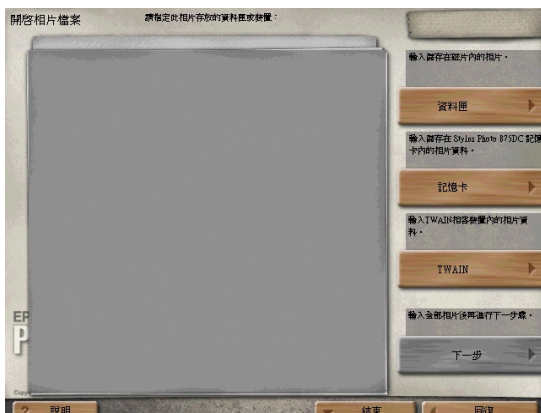
當載入儲存在磁碟片或 MO 片中的相片資料時，請勿在所有工作，包括列印及複製，尚未完成之前，便從驅動裝置中取出磁片。

從與 TWAIN 相容的裝置中載入資料

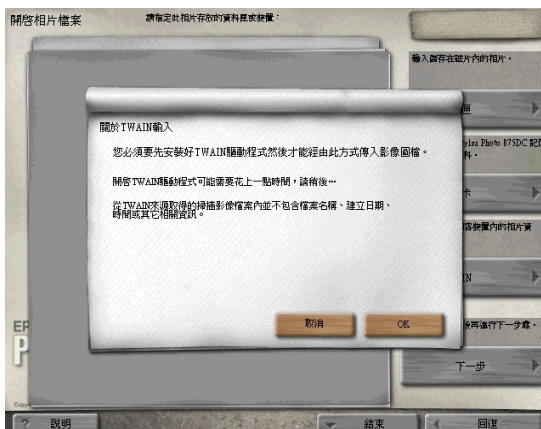
若要從掃描器和其他與標準 TWAIN 相容的設備處理相片資料，請參考下列的步驟。

1. 請確定 TWAIN 裝置已連接至電腦，若有需要，並確定被掃描的相片已正確地放置。

2. 手動開啓 EPSON PhotoQuicker 影像編輯大師。詳細的說明資料，請參考本手冊中的第 4 頁“手動開啓”。則會出現“開啓相片檔案”的對話框。



3. 請按『**TWAIN**』。將會出現有關 TWAIN 的敘述及各種注意事項。

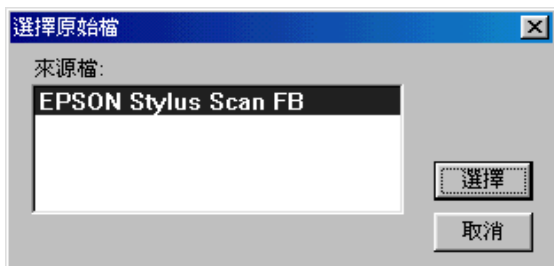


4. 看完敘述之後，請按『**OK**』。對話框中將會出現所連接的 TWAIN 裝置。

附註：

若要取消載入，請按『**取消**』。

5. 按下『**TWAIN**』並選擇掃描器，然後按『**選擇**』，則會出現 TWAIN 裝置。



附註：

當您的 TWAIN 驅動程式安裝後，將會顯示在對話框中。

6. 請依照螢幕上的指示說明，然後按『**Load**』，將會載入相片資料。

解決方法

若您在使用 EPSON PhotoQuicker 影像編輯大師時發生了任何問題，請參考下列敘述。

錯誤訊息一覽表

若在運作過程中出現錯誤訊息，請參考下列的說明來解決問題。

錯誤訊息	原因	解決方法
無法發現這個檔案！	經由載入過程中，這個影像檔已經被移動或刪除。	重新啟動 EPSON PhotoQuicker。
無法建立檔案！	磁碟片或 MO 被設定為保護模式。	關閉 EPSON PhotoQuicker 影像編輯大師，將儲存裝置設定為寫入模式，然後再重新開啟 EPSON PhotoQuicker 影像編輯大師。
無法開啟檔案！	在載入的過程中，相片檔案被移動或刪除了。	重新開啟 EPSON PhotoQuicker 影像編輯大師。
	磁碟片或 MO 被設定為保護模式。	關閉 EPSON PhotoQuicker 影像編輯大師，將儲存裝置設定為寫入模式，然後再重新開啟 EPSON PhotoQuicker 影像編輯大師。
無法寫入檔案！	在載入的過程中，相片檔案被移動或刪除了。	重新開啟 EPSON PhotoQuicker 影像編輯大師。
	儲存在磁碟片或 MO 的資料被設定為保護模式。	關閉 EPSON PhotoQuicker 影像編輯大師，將儲存裝置設定為寫入模式，然後再重新開啟 EPSON PhotoQuicker 影像編輯大師。
指定安裝的磁碟機的空間不夠！	此磁碟空間不足。	增加硬碟空間。
	儲存裝置沒有足夠的空間可以儲存資料。	請將資料儲存至有足夠空間的儲存裝置中。

錯誤訊息	原因	解決方法
因記憶體空間不足，無法完全使用這個檔案！	沒有足夠的記憶體。	請安裝充份的記憶體，並且再試一次。
無法輸出影像！	沒有足夠的記憶體。	請安裝充份的記憶體，並且再試一次。
	一個不正確的輸出被指定。	指定一個正確目的，並且再試一次。
無法建立！	沒有足夠的記憶體。	請安裝充份的記憶體，並且再試一次。
記憶體不足或是檔案找不到！	沒有足夠的記憶體。	請安裝充份的記憶體，並且再試一次。
	存在一個無法讀取的檔案 (通常是指所需的檔案已經被移動或刪除)。	請重新開啟 EPSON PhotoQuicker 影像編輯大師。
無法儲存檔案！	磁碟片或 MO 被設定為保護模式。	關閉 EPSON PhotoQuicker 影像編輯大師，將儲存裝置設定為寫入模式，然後再重新開啟 EPSON PhotoQuicker 影像編輯大師。
	儲存裝置沒有足夠的空間可以儲存資料。	請將資料儲存至有足夠空間的儲存裝置中。
無法儲存讀入的選單資料！	磁碟片或 MO 被設定為保護模式。	關閉 EPSON PhotoQuicker 影像編輯大師，將儲存裝置設定為寫入模式，然後再重新開啟 EPSON PhotoQuicker 影像編輯大師。
	儲存裝置沒有足夠的空間可以儲存資料。	請將資料儲存至有足夠空間的儲存裝置中。
您必須為這組設定輸入一個名字！	在按下『OK』鍵前，沒有輸入一個名字。	請輸入一個名字並按『OK』鍵。
處理設定資料時發生錯誤！	已經註冊過這些設定，但資料沒有被儲存 (有可能檔案被移動或刪除)。	重新安裝 EPSON PhotoQuicker 影像編輯大師。

錯誤訊息	原因	解決方法
無法儲存設定資料！	磁碟片或 MO 被設定為保護模式。	關閉 EPSON PhotoQuicker 影像編輯大師，將儲存裝置設定為寫入模式，然後再重新開啟 EPSON PhotoQuicker 影像編輯大師。
	儲存裝置沒有足夠的空間可以儲存資料。	請將資料儲存至有足夠空間的儲存裝置中。
無法刪除設定資料！	這些設定值已經註冊過，但資料沒有儲存或找不到檔案。	重新安裝 EPSON PhotoQuicker 影像編輯大師。
無法讀取設定資料！	這些設定值已經註冊過，但資料沒有儲存或找不到檔案。	重新安裝 EPSON PhotoQuicker 影像編輯大師。
無法輸入影像！	由於記憶體不足，無法複製這個影像檔案。	確認有足夠的記憶體，然後再試一次。
	嘗試載入一個沒有儲存的影像檔案。	重新啟動 EPSON PhotoQuicker。
無法找到版面資料檔案！	找不到指定的檔案。	重新安裝 EPSON PhotoQuicker 影像編輯大師。
無法列印！	印表機或系統發生錯誤。	重新啟動電腦，拔下印表機的電源線，然後再插上電源線，並再試一次。
印表機指定不正確！	一台其他的印表機被選定在選擇週邊 (Macintosh 平台) 或在印表機的設定 (Windows 平台)。	指定適當的印表機。
無法找到所指定的！	如果是電腦裡的記憶體空間太小，您可能需要更大的記憶體。	請安裝足夠的記憶體，然後再試一次。

錯誤訊息	原因	解決方法
無法儲存紙張設定資訊！	磁碟片或 MO 被設定為保護模式。	關閉 EPSON PhotoQuicker 影像編輯大師，將儲存裝置設定為寫入模式，然後再重新開啟 EPSON PhotoQuicker 影像編輯大師。
	目的地資料夾已經被移動或刪除。	重新安裝 EPSON PhotoQuicker 影像編輯大師。
無法打開標籤檔案！	檔案已被損壞。	請檢查已載入的檔案。
	沒有足夠的記憶體。	請安裝足夠的記憶體，然後再試一次。
儲存檔案時發生錯誤！	磁碟片或 MO 被設定為保護模式。	將磁碟片設在寫入模式，然後再試一次。
	無法覆蓋已儲存的檔案。	修正目的檔案的設定。
	沒有足夠的記憶體。	請安裝足夠的記憶體，然後再試一次。
影像檔案發生錯誤：無法獲得影像檔案，請按下『OK』鍵。	無法開啟檔案（假如影像解析度少於 320 X 320 像素）。	選擇適當的檔案，按下『OK』鍵並再試一次。
	記憶卡未正確插入印表機讀卡槽或印表機的連接線尚未連接。	按下『OK』鍵，確認記憶卡有正確地插入讀卡槽及印表機的連接線有正確的連接，然後再試一次。
驅動程式尚未安裝或記憶卡尚未插入，按下『OK』鍵及再執行操作一次。	記憶卡驅動程式尚未安裝。	按下『OK』鍵及安裝記憶卡驅動程式。
檢查列印設定 印表機尚未被選定，或相容印表機尚未安裝。	沒有在“選擇週邊”(Macintosh 平台)或印表機設定(Windows 平台)中選擇 STYLUS PHOTO 875DC。	選擇 STYLUS PHOTO 875DC 為預設印表機。
	印表機驅動程式尚未安裝(Windows 平台)。	安裝印表機驅動程式。

錯誤訊息	原因	解決方法
<p>檢查列印設定 現在所選擇的印表機為不相容機種。 自動列印設定或簡易列印設定尚未使用。</p>	<p>一個列印工作正在使用不是 STYLUS PHOTO 875DC，而簡易列的動作正在執行。</p>	<p>在“選擇週邊”(Macintosh 平台)或印表機設定(Windows 設定)中選擇 STYLUS PHOTO 875DC，然後再試一次。</p> <p>使用手動列印設定。</p>
<p>檢查列印設定 現在所選擇的印表機為不相容機種。 所選擇的輸出可能不正確。</p>	<p>使用非 STYLUS PHOTO 875DC 所使用的滾筒紙輸出列印。</p>	<p>在“選擇週邊”(Macintosh 平台)或印表機設定(Windows 設定)中選擇 STYLUS PHOTO 875DC，然後再試一次。</p> <p>使用手動列印設定。</p>
<p>在暫存區裡的磁碟空間不足！ 等待列印所需要的磁碟空間。</p>	<p>列印時，磁碟空間不足。</p>	<p>在空的暫存區裡，建立足夠磁碟機空間，並再試一次。若仍沒有解決這個問題，請重新啟動 EPSON PhotoQuicker。</p>

載入相片資料時發生問題

無法載入相片資料

原因	解決方法
相片資料沒有儲存在記憶卡。	再照一次相片。詳細的資料，請參考數位相機的中文使用手冊。
記憶卡未正確地插入印表機的讀卡槽。	請將記憶卡正確地插入印表機的讀卡槽。詳細的說明，請參考中文使用手冊。
圖檔資料不存在指定的位置中。	確認此檔案格式有支援 EPSON PhotoQuicker。 確認掃瞄器連接及安裝驅動程式。詳細的說明，請參考掃瞄器的使用手冊。
記憶卡損毀。	請使用新的記憶卡。詳細的說明，請參考數位相機的使用手冊。
硬碟空間不足或記憶體空間不足。	請釋放足夠的空間可供 EPSON PhotoQuicker 的運作，或安裝更多的 RAM。
載入的相片像素太大或太小。	EPSON PhotoQuicker 支援 321 × 321 像素及 20,000 × 15,000 像素。載入的圖檔不能小於 321 × 321 像素在 Macintosh 平台支援 20,000 × 15,000 像素，如果不足，將導致無法開啓 EPSON 圖檔資料。

當選擇列印全部時發生問題

列印的份數尚未被指定。

原因

解決方法

在“選擇一項作業”的對話框中選擇“**列印全部**”。當選擇“**列印全部**”時，則無法指定列印份數。

更改“**選擇、修改和列印**”的設定，並再試一次。

濾鏡選單尚未顯示在螢幕上。

原因

解決方法

在“選擇一項作業”的對話框中選擇“**列印全部**”。當選擇“**列印全部**”時，則無法執行圖檔運算（濾鏡設定）。

更改“**選擇、修改和列印**”的設定，並再試一次。

濾鏡處理的問題

濾鏡指定沒有使用在影像上。

原因

不正確的濾鏡設定正在使用中。

解決方法

確認濾鏡設定是否正確，然後按下『**設定濾鏡 (使用在圖檔上)**』或『**設定濾鏡 (使用在所有圖檔中)**』。

在每張照片產生不同濾鏡效果。

原因

EPSON PhotoQuicker 執行像素及列印尺寸最佳化處理運算在每個圖檔趨於一致。

解決方法

手動最佳化調整濾鏡在每個圖檔上。

自動調整記錄色彩進階是自動執行的，使用此最佳化設定在每張個別的圖片上。

手動最佳化調整濾鏡在每個圖檔上。

此指定不同濾鏡的效果。

原因

“自動調整”已經被選擇成簡易列印設定。

解決方法

當設定為濾鏡時，請選擇“None”為簡易列印。

實際輸出可能不同於螢幕上所顯示的照片之解析度、濾鏡銳利度、色澤及實質的結構。

手動調整濾鏡在圖檔上。

列印問題

無法列印濾鏡效果圖片。

原因

解決方法

列印的圖檔尚未經過處理。

在選擇圖檔螢幕上，點選
“**Number of Prints**”，然後點選
欲列印的圖檔。

照片的格式上下顛倒不一致。

原因

解決方法

從數位相機攝取圖片上下顛倒。

在選擇相片資訊，按下『**旋轉**』
鍵一次，圖片會旋轉 90 度。

列印尺寸超過紙張大小，有一部份影像將會遺失。

原因

解決方法

在列印尺寸調整設定中，選擇
“**超出尺寸**”。

在列印尺寸調整設定中，按下
『**剪裁精靈設定**』，選擇 “**精確尺
寸列印**”。

在圖片的四周圍有空白的間隙存在。

原因

解決方法

在列印尺寸調整設定裡，選擇
“**降低處理邊隙**”。

在頁面資訊設定中，選擇 “**標準
間隙**” 設定來調整間隙。

明信片列印之後，在相片周圍有白色間隙。

原因

解決方法

在裁剪精靈設定裡，列印尺寸調
被設定為“**較小尺寸列印**”。

在其他設定中，按下『**剪裁精靈
設定**』，並在列印尺寸調整設定
中，選擇“**最大尺寸列印**”。

明信片列印之後，在相片周圍有白色間隙。

原因

解決方法

在裁剪精靈設定裡，列印尺寸調
被設定為“**較小尺寸列印**”。

在其他設定中，按下『**剪裁精靈
設定**』，並在列印尺寸調整設定
中，選擇“**最大尺寸列印**”。

簡易設定無法使用。

原因

解決方法

STYLUS PHOTO 875DC 不是預設
印表機。

在“選擇週邊”(Macintosh 使用者
)或印表機設定(Windows 使用者)
中，選擇 STYLUS PHOTO 875DC。

一些列印尺寸調整無法使用在裁剪精靈上。

原因

解決方法

在裁剪精靈設定裡，根據紙張尺
寸來決定列印尺寸設定。

更改紙張大小或列印的尺寸設定。

相片資訊設定無法顯示或列印。

原因

解決方法

從 TWAIN 裝置載入相片資料。

在此狀態下無法顯示或列印相片
資訊。

選取相片時，相片資訊尚未被登
錄。

在此狀態下無法顯示或列印相片
資訊。

頁面資訊無法列印。

原因

在頁面資訊設定裡，使用滾筒紙、索引標籤無法指定列印輸出。

解決方法

在頁面資訊設定裡，當使用滾筒紙列印時，必須指定**索引標籤**。

使用 EPSON PhotoStarter

EPSON PhotoQuicker 影像編輯大師是包含了 EPSON PhotoStarter 軟體及控制應用程式啟動。系統開始時啟動軟體並偵測記憶卡是否有插入印表機的讀卡槽中。若有插入記憶卡，則 PhotoStarter 會自動啟動 EPSON PhotoQuicker 影像編輯大師並載入相片資料。

在正常的情況下，這不是必須要熟悉的軟體。然而，可以設定 EPSON PhotoStarter，當插入記憶卡時，不會自動啟動 EPSON PhotoQuicker 影像編輯大師。您也可以設定在系統開始時，EPSON PhotoStarter 會出現在初始化選擇項目對話框中，允許您開啓不同於 EPSON PhotoQuicker 影像編輯大師的應用程式。

附註：

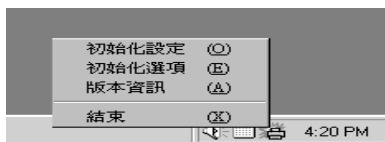
當啟動系統時，則會自動開啓 EPSON PhotoStarter。

打開啟動功能表

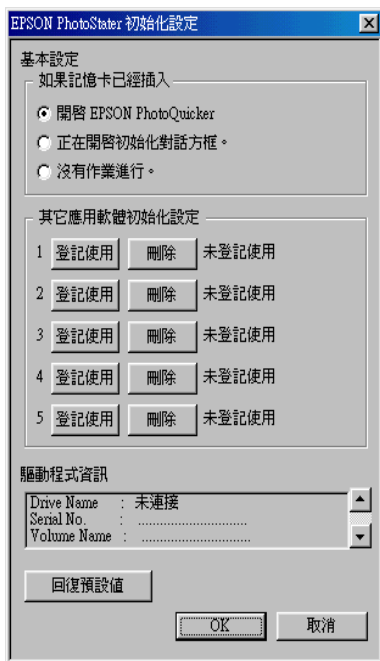
請參考此節的說明指示來打開啟動功能表，您可以處理多樣的 EPSON PhotoStarter 對話框。

Windows 使用者

將滑鼠移到工具列上的“EPSON PhotoStarter”圖示  上並按下滑鼠右鍵，然後點選“初始化設定”。



則會出現“初始化設定”對話框。

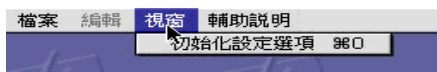


Macintosh 使用者

1. 點選在桌面功能列右邊的應用功能表，然後從出現的功能表中點選“EPSON PhotoStarter”。



2. 點選“初始化設定選項”。



3. 點選 “Initialization Selection” 對話框中的 “設定”，則會出現 “Initialization Settings” 對話框。



登錄應用程式

請依照這個狀態登錄在應用程式，然後就會出現在初始化對話框。

1. 按下 “Initialization Settings” 對話框中的 “登記使用” 鍵。
2. 選定應用程式軟體之後，按下 『開啟』。
3. 重複步驟 1 和 2 直到所有您想要開啓的應用程式出現在初始化設定對話框。

“初始化選擇項目”對話框的設定

假如**開始初始化選擇項目**對話框是被選定在基本的初始化設定項目中，則當記憶卡插入印表機的讀卡槽時，初始化選擇項目對話框將被開啓。從初始化選擇項目對話框中，您可以選擇哪些軟體將被開啓。



按此處開啓與 EPSON Photo Quicker 不同的應用軟體。

附註：

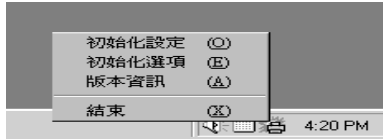
- ❑ 應用程式必須登錄在“初始化設定”對話框中，爲了從“初始化選擇項目”對話框中開啓應用程式。
- ❑ 在“初始化選擇項目”對話框中，按下『設定』鍵，便會出現“初始化設定”對話框。

關閉 EPSON PhotoStarter

請參考此一節的說明關閉 EPSON PhotoStarter。

Windows 使用者

將滑鼠移至工具列上的“EPSON PhotoStarter”圖示  並按右鍵，然後點選出現在功能表上的“結束”。



Macintosh 使用者

1. 點選在桌面功能列右邊的應用功能表，然後從出現的功能表中點選“EPSON PhotoStarter”。
2. 請點選“File”功能表中的“Quit”。



則可關閉 EPSON PhotoStarter。

附註：

一旦已經關閉 EPSON PhotoStarter，則當插入記憶卡時，將不會啟動 EPSON PhotoQuicker 影像編輯大師。

系統需求

項目	Windows	Macintosh
作業系統	Windows 98、Windows 2000	Mac OS 8.5.1 或以上版本及 USB 印列驅動程式 1.1 或以上
電腦機型	DOS/V 系統配有標準 USB 界面。聲霸卡或與聲霸卡相容的音效卡。	PowerPC 配有標準 USB 界面 (建議使用 PowerPC G3 266 MHz 或以上)
CPU	Pentium 166 MHz 或以上 (建議使用 Pentium II 266 MHz 或以上)	
記憶體	當處理三百萬像素或更高的影像時，需要 64 MB 或以上 (建議使用 128 MB 或以上)	當處理三百萬像素或更高的影像時，需要 42 MB 或以上 (建議使用 128 MB 或以上)
顯示器	SVGA (800 × 600) 16 位元彩色或更高	SVGA (800 × 600) 32,000 彩色或更高
硬碟容量	安裝：70 MB 或以上的空間 運作：當處理三百萬像素的影像，需要 220 MB 或以上的空間	安裝：70 MB 或以上的空間 運作：當處理三百萬像素的影像，需要 220 MB 或以上的空間
光碟機	必要的	必要的