

# 何處可以找到需要的資料

## 中文使用手冊

此手冊中“安裝指南”單元的介紹，將協助您安裝及開始使用印表機，它包含的資料有安裝印表機及印表機軟體；且也提供了有關印表機的一般操作說明，它也包含發生問題時之簡易的解決方法。


## EPSON PhotoQuicker 使用手冊

當您使用光碟片中的 EPSON Photo Quicker 軟體時，請先詳細閱讀軟體使用手冊。

## 進階使用說明 (該資料儲存在“EPSON 百寶箱”光碟片中)

進階使用說明包含在隨機附贈的光碟片中，提供有關印表機軟體的安裝、使用特殊紙張列印、印表機的維護及解決方法的詳細說明。

請將印表機驅動程式光碟片放入光碟機中以開啓進階使用說明。

若為 Windows 使用者，請從“EPSON 安裝程式”中點選“**線上使用手冊**”並按下『』。然後再點選“**進階使用說明**”來開啓此使用說明。

若為 Macintosh 使用者，請雙擊“EPSON”圖示，再雙擊“**線上使用手冊**”然後點選“**瀏覽進階使用說明**”來開啓此使用說明。

### **附註：**

儘可能將進階使用說明安裝至硬碟中。請參考“安裝指南”單元中“安裝於 Windows”或“安裝 Macintosh”的說明。

All rights reserved. No part of this publication may be reproduced, stored in a retrieval system, or transmitted in any form or by any means, electronic, mechanical, photocopying, recording, or otherwise, without the prior written permission of SEIKO EPSON CORPORATION. The information contained herein is designed only for use with this EPSON printer. EPSON is not responsible for any use of this information as applied to other printers.

Neither SEIKO EPSON CORPORATION nor its affiliates shall be liable to the purchaser of this product or third parties for damages, losses, costs, or expenses incurred by the purchaser or third parties as a result of: accident, misuse, or abuse of this product or unauthorized modifications, repairs, or alterations to this product, or (excluding the U.S.) failure to strictly comply with SEIKO EPSON CORPORATION's operating and maintenance instructions.

SEIKO EPSON CORPORATION shall not be liable for any damages or problems arising from the use of any options or any consumable products other than those designated as Original EPSON Products or EPSON Approved Products by SEIKO EPSON CORPORATION.

SEIKO EPSON CORPORATION shall not be held liable for any damage resulting from electromagnetic interference that occurs from the use of any interface cables other than those designated as EPSON Approved Products by SEIKO EPSON CORPORATION.

EPSON is a registered trademark and EPSON Stylus is a trademark of SEIKO EPSON CORPORATION.

Microsoft and Windows are registered trademarks of Microsoft Corporation.

General Notice: Other product names used herein are for identification purposes only and may be trademarks of their respective owners. EPSON disclaims any and all rights in those marks.

Copyright © 2000 by SEIKO EPSON CORPORATION, Nagano, Japan.



**Printed on Recycled Paper.**

本手冊的內容若有變更，恕不另行通知。

---

# 目錄

<b>安全說明</b> .....	<b>1</b>
重要的安全說明 .....	1
其它注意事項 .....	2
符合 ENERGY STAR .....	4
警告、注意及附註事項 .....	4
<b>安裝指南</b> .....	<b>5</b>
清點配件 .....	5
印表機的拆封 .....	6
紙張支撐板的安裝 .....	6
印表機的連接 .....	7
印表機軟體的安裝 .....	8
墨水卡匣的安裝與測試 .....	14
列印測試頁 .....	19
<b>印表機的外觀與功能</b> .....	<b>25</b>
印表機各部位名稱及控制面板的功能 .....	25
<b>安裝紙張</b> .....	<b>27</b>
特殊紙張及其它紙張種類的安裝 .....	27
信封的安裝 .....	28
<b>使用 Windows 列印</b> .....	<b>31</b>
印表機軟體的說明 .....	31
更改印表機的設定 .....	33
經由線上說明取得資訊 .....	35
<b>使用 Macintosh 列印</b> .....	<b>37</b>
印表機軟體的說明 .....	37
更改印表機驅動程式的設定 .....	37

<b>更換墨水卡匣</b> .....	<b>41</b>
使用印表機控制面板 .....	41
<b>解決方法</b> .....	<b>47</b>
線上問題的解決方法 .....	47
解決 USB 的問題 .....	48
錯誤燈號 .....	54
維護您的印表機 .....	56
<b>消耗品</b> .....	<b>59</b>
消耗品 .....	59
系統需求 .....	63
<b>客戶技術支援服務</b> .....	<b>65</b>
e - 支援 .....	65
客戶技術支援服務中心 .....	65

# 安全說明

---

## 重要的安全說明

在您使用印表機之前，請詳細閱讀以下所有的說明及標示在印表機上所有警告訊息和說明。

- ❑ 請勿將任何硬體或封蓋塞入印表機的自動進紙槽內，也不要將任何東西插入印表機的插槽內。
- ❑ 請小心避免將任何液體潑灑在印表機上。
- ❑ 請使用印表機上所指示的電源規格。
- ❑ 請使用獨立的電源插座。避免與其他如影印機、空氣調節器等會需要經常啟動開關的任何電器設備共用一組電源延長插座。
- ❑ 請避免將印表機電源連接至轉接開關或是定時裝置開關。
- ❑ 請將印表機機體遠離其他有電源干擾的機器設備，如喇叭或是無線電話及其充電座。
- ❑ 請勿使用任何已損壞或磨損的電源延長線。
- ❑ 如果您的印表機電源是插在電源延長線上，請確定延長線上所有機器設備在使用時所耗費的安培數沒有超過這條電源延長線所能負載的總安培數。
- ❑ 切勿嘗試自行修理印表機。
- ❑ 印表機若發生以下的情形時，請拔除電源並將印表機送至合格的維修商進行維修：

電源插頭或是電源線損壞、有液體滲入印表機機殼內、印表機不慎掉落或是機殼有損毀、印表機無法正常開啓或開啓後有任何異常的情形。



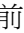
---

## 其它注意事項

當您在使用印表機、處理墨水卡匣或選擇印表機的放置地點時，請遵守下列的敘述。

### 當您使用印表機時

請注意下列事項：

- ❑ 請勿將手伸進印表機內部或是當印表機在列印時觸碰移動中的印字頭。
- ❑ 請勿用手移動印字頭，這樣可能會造成印表機受損。
- ❑ 當您用『 電源』鍵來關閉印表機的電源，" 電源"燈號會先閃爍，然後才會熄滅。在 " 電源"燈號停止閃爍之前，請勿拔下印表機的電源或以其他方式關閉印表機的電源。
- ❑ 在搬移印表機之前，請確定印表機的印字頭及墨水卡匣已被固定在印表機的最右方。

### 當您在處理墨水卡匣時

請注意下列事項：

- ❑ 請將墨水卡匣置放在孩童無法拿到之處，且避免孩童誤飲到墨水或是觸碰到墨水卡匣。
- ❑ 當在處理使用過的墨水卡匣時要特別小心，因為可能有少許的墨水還殘留在墨水孔周圍。當皮膚不小心沾到墨水時，請用肥皂及清水徹底沖洗乾淨。如果墨水不慎濺入眼睛，請以大量的清水沖洗眼睛。若在清洗過後，眼部仍感到不適，請立即就醫。
- ❑ 請勿搖晃墨水卡匣，可能會造成墨水的外漏。

- ❑ 請於墨水卡匣包裝拆封後，立即安裝在印表機上。如果您在拆封後一段時間才裝入印表機中，有可能會降低列印品質。
- ❑ 請勿繼續使用日期已超過外盒上所標示的保存期限之墨水卡匣，因為這樣有可能會影響列印的品質。給您的建議是，請在墨水卡匣拆封後半年內使用完畢，以確保其列印的品質。
- ❑ 請勿拆除墨水卡匣或是試圖使用注入式墨水，因為這樣可能會造成印字頭受損。
- ❑ 將墨水卡匣從寒冷地帶處取出後，請在使用之前，先將其於室溫下放置至少三個小時。
- ❑ 請將墨水卡匣儲存在陰涼及隱密的地方。
- ❑ 請勿觸碰墨水卡匣上的綠色晶片，這樣可會影響印表機的一般運作及列印。
- ❑ 在墨水卡匣的 IC 晶片裡，記錄著許多關於墨水的訊息，例如墨水存量，所以墨水卡匣可以不受限制地取出或放入。但是每當您再重新放回墨水卡匣的同時，也會因為印表機自動執行的例行性檢查動作而耗損一些墨水。
- ❑ 在取出墨水卡匣後，請將其放置在與印表機相同的室溫環境下。墨水卡匣下方的墨水孔不需要特別包裹或覆蓋，但必須注意不要讓灰塵異物進入。並請勿直接觸碰墨水卡匣下方的墨水孔或其周圍的區域。

## **當選擇印表機的放置地點**

請注意下列事項：

- ❑ 請將印表機置放在平坦、穩固而且空間大於印表機本體的地方。印表機是無法在傾斜或是晃動的地方正常運作。
- ❑ 請在印表機的前方保留足夠的空間，讓紙張可以很順利地退出。

- ❑ 請避免將機器快速地搬移至另一個溫度、溼度差異甚大的環境下。另外，請將印表機放置在遠離陽光、強光的照射或是其它熱源之處。
- ❑ 請避免將印表機置放在一個晃動或是不平穩的環境下。
- ❑ 請避免將印表機置放在灰塵多的地方。
- ❑ 請確定有足夠的空間置放印表機，並保持印表機周圍空氣的流通。
- ❑ 請將印表機置放在靠近牆壁的電源插座，且方便拔掉電源的地方。

---

## 符合 ENERGY STAR



EPSON 公司為 ENERGY STAR 的加盟者，特此聲明本產品之能源效率皆符合 ENERGY STAR 各項準則。

國際 ENERGY STAR 辦公室設備計劃係一電腦及辦公室設備業界組成之聯盟，並且將節省能源效能引到個人電腦、印表機、傳真機、影印機及掃描器上，以減少空氣的污染。

---

## 警告、注意及附註事項



### 警告

有此事項出現時，一定要小心遵守，以避免身體受傷。



### 注意

有此事項出現時，必須遵守，以避免損壞機器。

### 附註

請注意重要訊息內容，那對於印表機的操作會有很大的幫助。



# 安裝指南

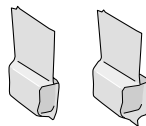
## 清點配件



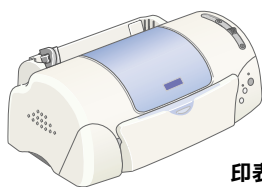
紙張支撐板



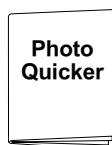
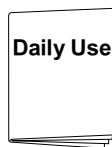
EPSON 百寶箱



黑色 彩色  
墨水卡匣



印表機



中文使用手冊

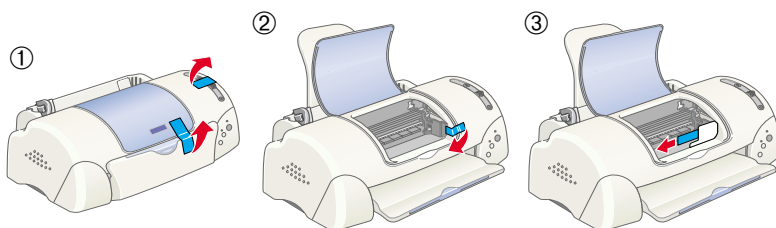
在某些地區，包箱內的配件可能會有所不同。

隨機附贈的墨水卡匣是爲了第一次的安裝。爲了維持高品質的列印輸出，印表機在安裝的過程中可能會使用較多的墨水。所以，墨水卡匣的墨水量是在用於第一次安裝時會比第一次之後所安裝的墨水卡匣更快用盡。

---

## 印表機的拆封

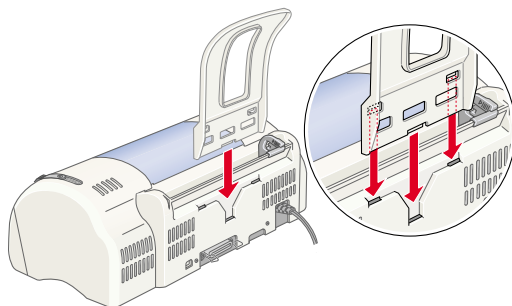
請依照下列的步驟，撕除附著在印表機上所有的藍色膠帶。



---

## 紙張支撐板的安裝

如圖所示，將紙張支撐板插入印表機後方的凹槽中，並將印表機置放在平穩的桌面上。



---

## 印表機的連接

印表機可以透過並行或 USB 界面與電腦連接，但 Macintosh 只可以透過 USB 界面。

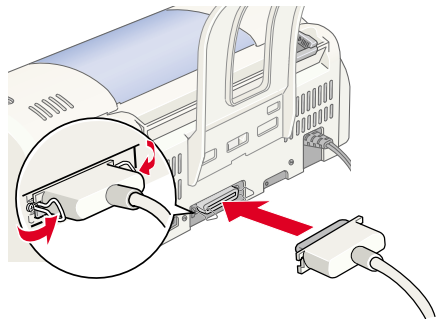
### 附註：

爲了透過 USB 界面連接至 PC，則您的電腦必須是完整的 Windows 98、Me 安裝或 Windows 2000 安裝模式下，並且有提供 USB 連接埠。

## 使用並行界面 (適用於 Windows 使用者)

連接印表機到 PC 時，您需要一條並行電纜線，並依照下列的步驟執行安裝。

1. 請先關閉印表機及電腦的電源。
2. 將電纜線的接頭插入印表機背面的並行界面插槽，再將插槽兩旁的固定夾向內扳，使其能夠固定。如果您的電纜線有接地線的接頭，請將其連接到並行界面插槽旁的接地線接頭。



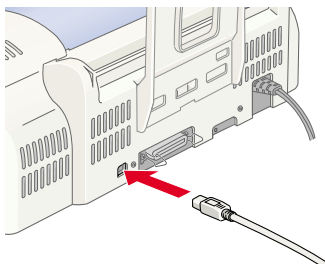
3. 將另一頭的電纜線插入電腦背面的並行界面插槽。如果與電腦連接的電纜線有接地線的接頭，請插入電腦背面的接頭。

## 使用 USB 界面 (適用於 Windows 及 Macintosh 使用者)

連接印表機至 USB 連接埠時，您需要一條 USB 電纜線，並依照下列的步驟執行安裝。

### 附註：

- ❑ 若您使用 USB 集線器，我們建議您將印表機連接至集線器的第一排，或將印表機直接連接至電腦的 USB 連接埠。
  - ❑ 如果您的電腦有數個連接埠，請將電纜線插入您所使用的連接埠。
1. 請先關閉印表機及電腦的電源。
  2. 將電纜線接頭插入印表機背面的 USB 連接埠。(電腦端的接頭與印表機端的不同)
  3. 將電纜線另一邊的接頭插入電腦的 USB 連接埠。



---

## 印表機軟體的安裝

當完成印表機與電腦的連接後，您便需要安裝隨機附贈 EPSON Stylus PHOTO 790 印表機百寶箱光碟片中的印表機軟體。

印表機軟體包括：

- ❑ 印表機驅動程式 / 工具  
當印表機正在執行，或“驅動”您的印表機時；請使用印表機驅動程式中的內容來設定列印品質、速度、紙張種類及紙張大小。噴嘴檢查、清潔印字頭及印表機直線性校正等工具可使您的印表機維持高水準的運作。EPSON 狀態監控程式 3 (適用於 Windows) 或 EPSON StatusMonitor (適用於 Macintosh) 將提醒您印表機的錯誤及顯示印表機的狀態訊息，如墨水存量。狀態監控程式也可以指引您如何更換墨水卡匣。
- ❑ EPSON PhotoQuicker  
這個軟體提供多種版面可以讓您輕易的列印數位相機中的照片。

- 線上使用手冊  
線上“進階使用說明”將協助您學習到更多有關印表機的操作。

如果您使用的是磁碟片軟體，請於安裝印表機軟體之前，先拷貝一份 EPSON 印表機軟體。如果您希望將光碟片中的軟體複製於磁碟片，您可以使用在光碟片中的“製作印表機驅動程式磁碟片”製作工具。

請參考下列的介紹。

## **安裝於 Windows**

請依照下列的說明安裝印表機軟體以及 EPSON PhotoQuicker。

### **安裝印表機軟體**

請依照下列的步驟，安裝印表機軟體。

1. 請確定印表機的電源已關閉。
2. 開啓電腦的電源並啓動 Windows，如果出現“新增硬體精靈”畫面或其他畫面，請按『**取消**』。
3. 將隨機附贈的百寶箱光碟片放入光碟機中，則會出現“安裝程式”對話框。如果沒有出現，請雙擊“**我的電腦**”圖示後雙擊“**光碟機**”的圖示，再雙擊“**cdsetup.exe**”（磁碟片使用者，請將磁碟片放入軟碟機中並雙擊“**我的電腦**”圖示後，雙擊軟碟機的圖示，然後再雙擊“**Setup.exe**”。）

4. 請點選「**安裝印表機驅動程式 / 工具**」並按下『**→**』鍵。在出現的對話框中，按下『**OK / 確定**』鍵，則會進行印表機軟體的安裝，在完成印表機軟體的安裝後，「問題的解決方法」會自動安裝在您的硬碟中。



**附註：**

- 儘可能從“EPSON 安裝程式”對話框中安裝進階使用說明至硬碟中，並如下所述。若要安裝進階使用說明，請點選“**線上使用手冊**”並按下『**→**』鍵。然後再點選“**安裝進階使用說明**”並依照螢幕上指示操作。當安裝完成時，在“EPSON”資料夾中會出現“**ESP790 Guide**”圖示，雙擊此圖示便可以開啓進階使用說明。
- “解決方法”提供小秘訣及說明可解決在列印時可能會發生的大部份問題。可以透過“Epson”資料夾、“Status Monitor 3”或“印表機驅動程式”來開啓“解決問題的方法”。詳細的說明，請參考中文使用手冊中的“解決問題的方法”單元。

5. 請依照螢幕上的指示，開啓印表機的電源。

若是 Windows Me、98 使用者，則會自動開啓印表機連接埠的圖示。

若是透過 USB 電纜線來連接印表機，則 USB 驅動裝置將會自動被配置。此時螢幕上會出現要求您“重新啓動電腦”的訊息，請依照下列的指示操作。

如果您是 Windows 2000 的使用者並且使用並行介面，當 USB 驅動程式開始安裝時，請您按下『**停止搜尋**』鍵，然後依據螢幕指示的步驟操作。

- 在開啓印表機的電源後，安裝工具將自動開啓。  
請參考螢幕上的指示來安裝墨水卡匣、噴嘴檢查及清潔印字頭。當出現通知您“設定完成”的訊息時，請按下『**OK / 確定**』鍵。



**附註：**

如果無法啓動安裝工具，請參考“墨水卡匣的安裝與測試”此部份的說明，利用印表機控制面板上的按鍵來安裝墨水卡匣。

- 當出現通知您“安裝完成”的訊息時，請按下『**確定**』鍵。

**附註：**

若出現錯誤訊息，可能是印表機驅動程式或其中一個 EPSON USB 印表機裝置安裝不正確。請參考此手冊中“解決問題的方法”單元的說明。

## 安裝 EPSON PhotoQuicker

- 安裝完成後，安裝對話框將再次出現。請點選“**安裝 EPSON PhotoQuicker**”，按下『**↔**』鍵，然後再按『**確定**』鍵（如果安裝的對話框沒有自動顯示，請雙擊“我的電腦”，然後點選 **EPSON PhotoQuicker**。）
- 請依照螢幕上的指示操作。
- 當出現有關安裝訊息的視窗，請按下『**完成**』鍵。

安裝完畢後，請參考“列印測試頁”來列印出您的列印測試頁。

## 安裝於 Macintosh

請參考此節的說明來安裝印表機軟體，然後在“Chooser / 選擇週邊”中選擇您所使用的印表機。



### 注意：

請於安裝印表機軟體之前，先關閉所有的防毒軟體。

## 安裝印表機軟體

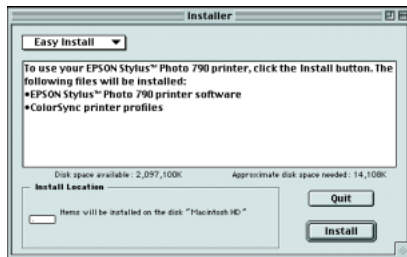
請參考下列的步驟，安裝印表機軟體。

1. 開啓 Macintosh 的電源並將百寶箱光碟片放入光碟機中。
2. 請雙擊 EPSON 圖示以開啓 “EPSON Stylus Photo 790” 檔案，再雙擊 “Disk1” 檔案夾，然後雙擊資料夾中的 “Installer” 圖示。

### 附註：

- 儘可能從印表機軟體光碟片中安裝進階使用說明至硬碟中。若要安裝進階使用說明，請點選 “**安裝進階使用說明**” 並依照螢幕上的指示操作。當安裝完成時，在 “EPSON” 資料夾中會出現 “**瀏覽進階使用說明**” 圖示。雙擊此圖示便能開啓進階使用說明。
- 儘可能使用印表機光碟片中的 “Technical Support / 技術支援”。請將光碟片放入光碟機中，並雙擊在 “EPSON Stylus Photo 790” 檔案夾，再雙擊 “Disk1” 資料夾中的 “**Technical Support Web Site**” 圖示。

3. 在開始的畫面中，請按下『**Continue / 繼續**』鍵，則會出現如右圖的畫面。



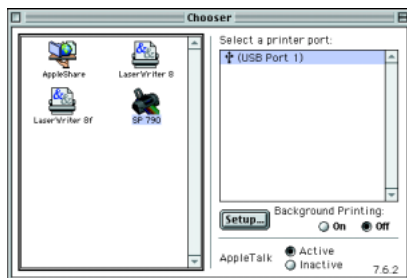
4. 若要安裝包含在印表機軟體光碟片中的印表機軟體，請確定在 “Install Location / 安裝位置” 欄位中所顯示的磁碟機是正確的，然後按下『**Install / 安裝**』鍵。
5. 當出現通知您 “安裝完成” 的訊息時，請按『**Restart / 重新啟動**』鍵重新啓動電腦。



## 從 “Chooser / 選擇週邊” 中選擇印表機

在您安裝完成印表機驅動程式於 Macintosh 系統中後，您需要開啓 “Chooser / 選擇週邊” 並選擇印表機。您必須選擇您第一次使用的印表機或是您每次轉接的其他印表機，Macintosh 將會使用您最後所選擇的印表機來列印資料。請參考下列的步驟，從 “Chooser / 選擇週邊” 中選擇印表機。

1. 從 “Apple” 選單中點選 “**Chooser / 選擇週邊**”，然後點選印表機圖示，並且檢查目前印表機所使用的連接埠是否正確。
2. 選擇適合的 “**Background Printing / 背景列印**” 來開啓 (On) 或關閉 (Off) 背景列印。



當開啓背景列印時，您可以使用 Macintosh 準備執行列印文件的工作。爲了使用 EPSON Monitor3 工具來管理列印工作，必須開啓背景列印功能。

3. 關閉 “Chooser / 選擇週邊”。

## 安裝 EPSON PhotoQuicker

1. 請雙擊 “**EPSON PhotoQuicker**”，然後雙擊其中的安裝圖示。
2. 螢幕上會出現安裝的對話框，請點選 『 **Install** 』。
3. 當有關安裝訊息的視窗出現，請按下 『 **Finish** 』 鍵。

---

## 墨水卡匣的安裝與測試

此台所使用的墨水卡匣上附有 IC 片，是用來精確地記錄每個墨水卡匣的墨水存量，因此即使墨水卡匣被取出後再重新安裝，卡匣內的所有墨水都可以被使用。然而，在每次取出後再重新裝入時，會因為印表機例行性的檢查動作而消耗一些彩色及黑色的墨水。

請確定您第一次安裝墨水卡匣時，是使用隨機附贈的墨水卡匣。

請參考下列合適的說明。

### 使用安裝工具（適用於 Windows 使用者）

在您未安裝墨水卡匣之前，請先安裝印表機軟體才會出現安裝工具，然後請依照螢幕上的指示操作。若您無法使用安裝工具，請參考下一節的說明。

### 使用印表機的控制面板

若您是 Macintosh 使用者，或是無法使用安裝工具時，請使用印表機的控制面板來安裝墨水卡匣。

在安裝墨水卡匣之前，請注意下列的說明。



**警告：**

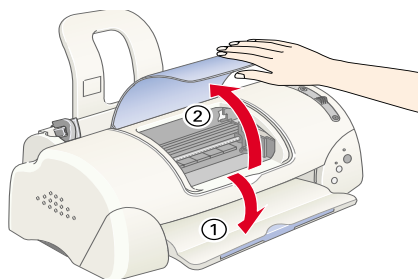
此墨水卡匣是採完全密閉式的設計，因此只要是在一般的使用方式下，墨水卡匣內的墨水是不會外漏的。若您的手不小心沾到墨水，請用肥皂及清水徹底沖洗乾淨。如果墨水不慎濺入眼睛，請用大量的清水沖洗眼部。


**附註：**


在準備安裝墨水卡匣之前，請勿打開墨水卡匣的包裝，否則可能會造成墨水乾涸。

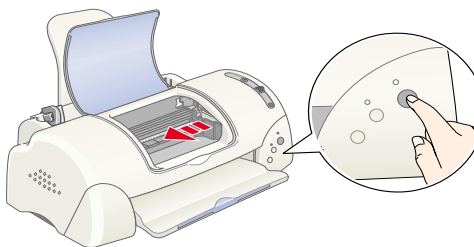
請依照下列的步驟，安裝墨水卡匣。

1. 如圖所示，向下拉開出紙托盤，然後向上掀開印表機上蓋。



2. 按下『 電源』鍵以開啓印表機的電源。

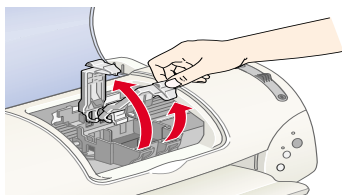
印字頭會移至墨水卡匣的安裝位置，此時“”燈號會閃爍，而錯誤燈號會亮起。



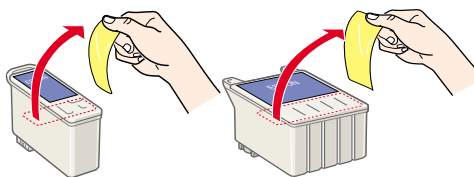
注意：

請勿用手去移動印字頭，這樣可能會導致印表機受損。

3. 如圖所示，向上扳開墨水卡匣護夾。



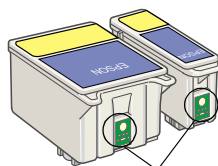
4. 打開墨水卡匣的包裝袋，接下來，只要撕掉每個卡匣上的黃色標籤即可。





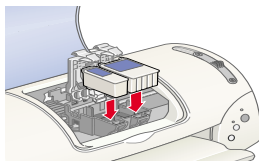
注意：

- ❑ 在安裝墨水卡匣前，請務必先將卡匣上的黃色標籤撕除；否則，此墨水卡匣可能無法再被使用，及您也將無法列印。
- ❑ 若您已安裝未撕掉黃色標籤的墨水卡匣，您必須將此墨水卡匣從卡匣槽內取出，並重新安裝新的墨水卡匣。請準備新的墨水卡匣且已將黃色標籤撕除，然後將其裝入印表機中。
- ❑ 請勿撕除墨水卡匣上的藍色標籤，否則此墨水卡匣可能無法使用。
- ❑ 請勿撕除墨水卡匣底部的標籤，否則可能會導致漏墨的現象。
- ❑ 請勿觸碰墨水卡匣上的綠色 IC 片，這樣可能會造成印表機無法正常地運作及列印。
- ❑ 請勿移除墨水卡匣上的 IC 片。若您所安裝的墨水卡匣沒有晶片，可能會造成印表機受損。



請勿觸碰此處

5. 如圖所示，將卡匣上標有 EPSON 符號的那面朝上，輕輕地將墨水卡匣擺入卡匣槽內。




注意：

安裝墨水卡匣時，請勿向下傾斜放入，否則容易損墨水卡匣護夾。




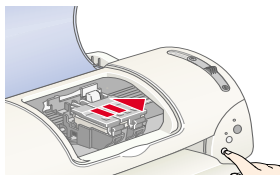
附註：


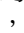
請同時安裝黑色及彩色墨水卡匣，若缺少了其中任何一個，印表機都無法運作。

6. 將墨水卡匣護夾向下合上，並確實將護夾向下壓緊扣住。
7. 請按下『墨水卡匣置換』鍵。此時印表機會移動印字頭並開始啟動導墨系統，這整個過程大約需要二分半鐘。

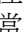


注意：  
請每次都按下『墨水卡匣  
置換』鍵來移動印字頭。請勿  
用手移動印字頭，這樣可能造  
成印表機受損。



當印表機在導墨時，“電源”燈號  
會閃爍，且印表機也會發出不同的機器運轉聲音，這些聲音  
是正常的。當導墨系統完成後，印字頭則會回到最右邊的原  
始位置，而“電源”燈號會亮著。



注意：  
當“電源”燈號閃爍時，請勿關閉印表機的電源。

8. 合上印表機上蓋。

## 印表機的測試

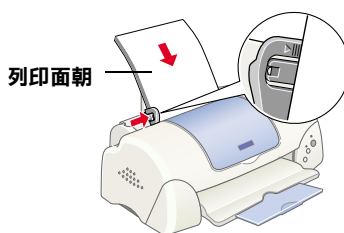
在列印測試頁之前，您需要先確定印表機進紙正常，然後列印噴  
嘴檢查的自我測試表，若有需要，請清潔印字頭。請參考下節適  
當的說明。

## 紙張的安裝

請參考下列的步驟，安裝印表機的紙張。

1. 向下拉開出紙托盤，並將紙張邊緣定位器向左移動，使左右  
兩側的紙張邊緣定位器間的距離比您所放置的紙張寬一些。
2. 將紙張打散，然後在平坦的桌面上輕拍紙張，將紙張邊緣順  
齊。




- 將整疊紙張的列印面朝上，垂直擺入自動進紙槽中。將紙張的一側緊靠自動進紙槽的右側，然後移動左側的紙張邊緣定位器至紙張的另一側。

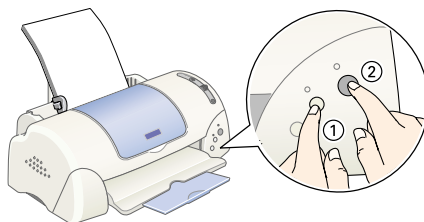


附註：

- 每次安裝紙張時，請將較窄的一邊先放入自動進紙槽中。
- 請確定整疊紙張沒有超過左側紙張邊緣定位器內面的箭頭符號。

## 噴嘴檢查

請先確定印表機的電源已關閉，然後同時按住『 維護』鍵（如圖①）及『 電源』鍵（如圖②）以開啓印表機的電源，之後先放開電源鍵。當印表機開始啓動噴嘴檢查時，再放開『 維護』鍵。



以下為自我測試表的樣本。

**正常**



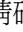
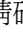
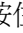
**需要清潔印字頭**

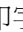


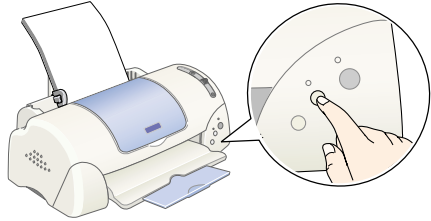
如果自我測試表列印的結果不甚理想（例如，列印出來的線條有某一部份遺漏了），即表示您應該依照下列的說明來清潔印字頭。若列印出來的結果正常，您便可以開始準備列印測試頁。請參考“列印測試頁”的說明。

## 清潔印字頭


請參考下列的步驟，清潔印字頭。


1. 請確定 “ 電源” 燈號是亮著的，而 “ 錯誤” 燈號是熄滅的。
2. 按住 『 維護』 鍵三秒鐘。

此時，印表機開始清潔印字頭，而 “ 電源” 燈號也會開始閃爍。清潔印字頭大約需要三十秒鐘。



### 注意：

當 “ 電源” 燈號閃爍時，請勿關閉印表機的電源，這樣可能會造成印表機受損。

3. 當 “ 電源” 燈號停止閃爍時，請重新列印噴嘴檢查，以確認印字頭已清潔乾淨。

若噴嘴檢查及清潔印字頭的過程重覆四至五次後，而列印的品質仍然沒有明顯的改善時，請與經銷商聯絡。

---

## 列印測試頁

確定印表機的運作正常之後，您可以開始準備列印測試頁。爲了讓您熟悉印表機軟體，我們建議您列印軟體中所提供的其中之一的樣本檔案。爲了列印樣本檔案，請參考此節中有關 Windows 或 Macintosh 的說明。


如果您選擇列印您自己的文件，請開啓文件檔案，然後執行下列敘述中的步驟 4，設定合適的設定值。

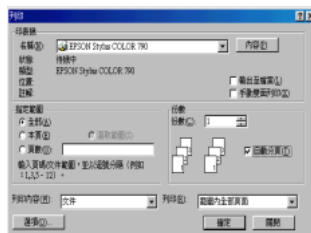
### 附註：

- ❑ 有關如何使用應用程式軟體的詳細說明，請參考軟體所附的使用手冊。
- ❑ 視您所列印的文件類型而定，選擇您所使用的紙張類型，您可能必須從此單元中的描述來改變設定值。

## Windows 使用者

請參考下列的步驟來列印樣本檔案。

1. 請確定放入自動進紙槽內的紙張為 A4 或 Letter 尺寸的 EPSON Photo Quality Ink Jet Paper (EPSON 720dpi 噴墨專用紙)。
2. 將印表機驅動程式光碟片放入光碟機中。如果出現 “EPSON 安裝程式” 對話框，請按下 『  』 鍵離開此畫面。
3. 雙擊 “我的電腦” 圖示及 “光碟機” 圖示，然後在顯示的功能表中點選 『 開啟 』。雙擊 “sample.bmp” 以開啓此檔。
4. 若要改變印表機驅動程式的設定，請點選 “檔案” 選單中 “列印”，則會出現如右圖的對話框。





5. 請確定出現在“名稱”清單中的印表機為您所選擇的印表機，然後按『內容』鍵，則會出現印表機驅動程式的內容。

6. 點選“主選單”，然後在“紙張種類”設定中，點選“Photo Quality Ink Jet Paper”。

7. 於“墨水”設定中，點選“彩色”。



8. 在“列印模式”設定中，點選“自動”。當選擇了“自動”模式，則印表機軟體會根據您所做的“紙張種類”及“墨水”設定值，充份地有效利用其他的設定。

9. 點選“紙張”，然後於“紙張大小”設定中，選擇與您放至印表機自動進紙槽中的紙張尺寸相同。

10. 請按下“印表機驅動程式內容”對話框中的『確定』鍵，則您將會回至“列印”對話框。

11. 按下『關閉』、『列印』或『確定』來執行列印。您可能按下合併這些功能的按鍵。

當在列印時，將會出現 EPSON 進度計量表 (Windows 使用者) 顯示列印進度及印表機的狀態。

#### 附註：

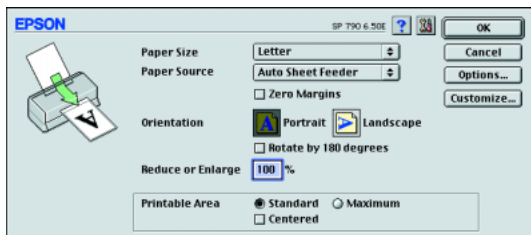
如果樣本檔案無法正常列印，請參考“線上進階使用說明”的“解決問題的方法”。


## Macintosh 使用者

請參考下列的步驟來列印樣本檔案。

1. 請確定放入自動進紙槽內的紙張為 A4 或 Letter 尺寸。
2. 將印表機驅動程式光碟片放入光碟機中。

3. 開啓 “EPSON Stylus Photo 790” → “Disk1” 資料夾，然後雙擊 “**README**” 檔案。
4. 在 “File / 檔案” 選單中點選 “**Page Setup / 頁面設定**”，將會出現如下圖的對話框。

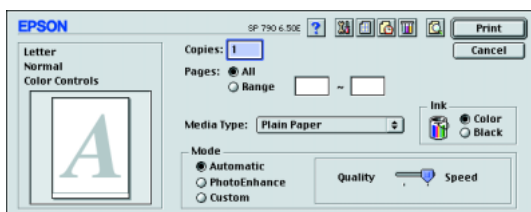


5. 從 “Paper Size / 紙張大小” 清單中，點選放至在印表機自動進紙槽內的紙張尺寸。
6. 將 “Orientation / 列印方向” 設定為 “ **Portrait / 直印**”。
7. 在設定完成之後，請按 『**OK / 確定**』 鍵來關閉 “Page Setup / 頁面設定” 對話框。

### **附註：**

您無法從 “Page Setup / 頁面設定” 對話框中執行列印動作。  
您只可以從 “Print / 列印” 對話框中執行列印動作。

8. 點選 “File / 檔案” 中的 “**Print / 列印**”，則會出現如下圖的對話框。



9. 從 “Media Type / 紙張種類” 清單中選擇 “**Plain Paper**”（普通紙）。

10. 將 “Ink / 墨水” 設定為 “**Color / 彩色**”。
11. 將 “Mode / 列印模式” 設定為 “**Automatic / 自動**”。則印表機軟體會根據您所做的 “Media Type / 紙張種類” 及 “Ink / 墨水” 設定值，充份地有效利用其他的設定值。
12. 按下 『**Print / 列印**』 鍵開始列印。

當正在進行列印工作時，則會出現 EPSON Progress Meter，顯示印表機的列印進度及印表機的狀態。

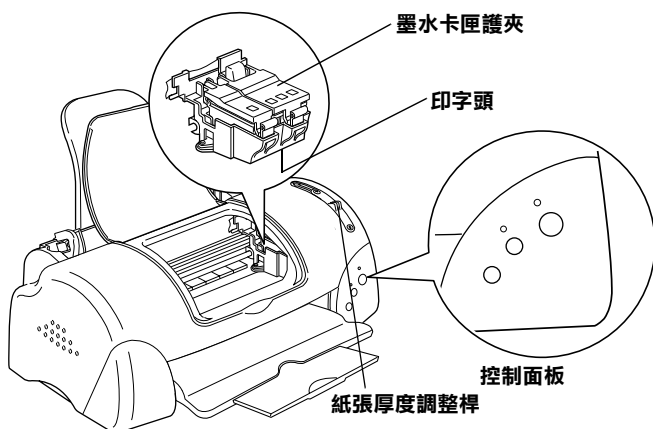
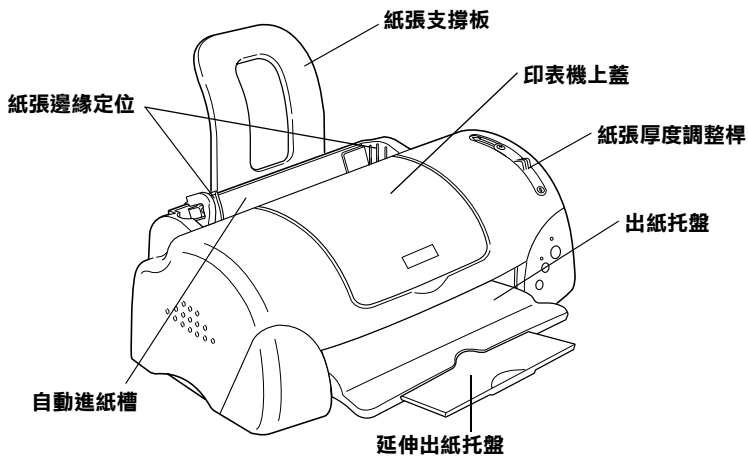
**附註：**

如果樣本檔案無法正常列印，請參考 “線上進階使用說明” 的 “解決問題的方法”。


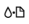




# 印表機的外觀與功能




## 印表機各部位名稱及控制面板的功能



## 按鍵

按鍵	功能
 電源	開啟或關閉印表機的電源。 若在電源開啟時，快速地按此鍵兩次，便可以清除在印表機緩衝區的資料。
 維護	若按下此鍵並在 2 秒鐘內放開，則會有進紙或退紙的功能。 在缺紙訊息送出後，按下此鍵會先進紙，然後繼續列印。 當 “  錯誤” 燈號熄滅時，若按住此鍵 3 秒鐘，則會執行清潔印字頭的動作。 當墨水用盡時，按此鍵可將印字頭移至墨水卡匣的更換位置，並將墨水導入印表機中。
 墨水卡匣置換 鍵	移動印字頭至墨水卡匣的更換位置，並將墨水導入印表機中。

## 指示燈號

指示燈號	敘述
 電源	燈號亮起時，即表示印表機的電源已開啟。 燈號閃爍時，即表示印表機在接收資料、列印、更換墨水卡匣、導墨或清潔印字頭。
 錯誤	燈號亮起時，可能是印表機缺紙。請放入紙張至自動進紙槽中，然後按 『  維護』 鍵繼續列印。 燈號閃爍時，可能是卡紙。請將自動進紙槽中的所有紙張取出，然後再重新進紙。若指示燈號持續閃爍不停，請關掉印表機的電源，並慢慢地抽出印表機中的夾紙。燈號閃爍時，可能是印字頭移至墨水卡匣的更換位置。 燈號閃爍時，可能是黑色或彩色墨水卡匣即將用盡。彩色墨水卡匣已用盡的燈號會閃爍地比黑色墨水卡匣已用盡的燈號還快。 燈號亮起時，可能是黑色或彩色墨水卡匣已用盡，請更換一個新的黑色墨水卡匣 或彩色墨水卡匣。 黑色墨水卡匣 :T007051 彩色墨水卡匣 : T008051

# 安裝紙張

## 特殊紙張及其它紙張種類的安裝

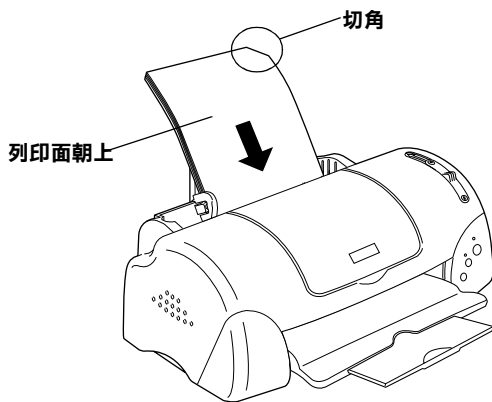
您可以使用不同紙張列印，如 EPSON 噴墨專用紙、EPSON 光面膠片、EPSON 照片紙、EPSON 專用投影片和 EPSON 自黏貼紙。

請在安裝 EPSON 特殊紙張之前，先詳細閱讀包裝上的說明，再依步驟仔細進行安裝。

### 附註：

如需更詳細的說明，請參考線上使用手冊中進階使用說明的“紙張的處理”。

- 在放置紙張至自動進紙槽之前，請先確認紙張的列印面是否朝上。您可以參閱包裝上的說明，以確認哪一面才是紙張的列印面。有些紙張會以切角作為裝紙方向的記號，如下圖所示。



- 請確定整疊紙張有在左側紙張邊緣定位器內面的箭頭下方。

- 以下為 EPSON 特殊紙張之裝入量。

360 dpi 噴墨專用紙和 720 dpi 噴墨專用紙	最多不可超過左側紙張邊緣定位器內面的箭頭符號。
專用卡紙	最多可放入 30 張 Index Cards。請務必於卡片的底部墊上一張支撐卡紙。
光面膠片	了最佳的列印效果，建議一次放入一張。請務必在光面膠片的底部墊上一張支撐卡紙或普通紙。
噴墨專用投影片	建議一次放入一張。
自黏貼紙	建議一次放入一張。
照片紙	可以放入 20 張 請務必在整疊照片紙的底部墊上一張支撐卡紙。 200×300 mm 的照片紙一次僅能放入一張。
寫真照片紙（16 格）和寫真照片貼紙（4 格）	建議一次放入一張。
全景照片紙和 T 恤轉印紙	建議一次放入一張。

\* 請注意，勿讓印表機列印至特殊紙張底部所墊的支撐紙上。

## 有關特殊清潔用紙

本印表機不適合使用 EPSON 特殊清潔用紙，且可能會造成印表機夾紙。

---

## 信封的安裝

當列印信封時，請遵守下列敘述：

- 自動進紙槽中最多一次只能放置 10 張信封。



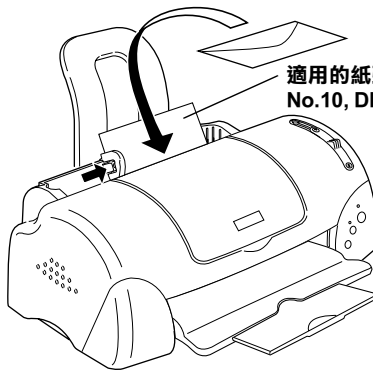
**附註：**

信封可摺疊的特性及厚度差異甚大。如果整疊信封的厚度超過 10 mm，則請於放入自動進紙槽前，先將信封稍微壓平。如果將整疊信封一起放入，可能會降低了列印品質，因此建議一次放入一張信封。

- ❑ 請將紙張厚度調整桿調到“+”的位置。

**附註：**

- ❑ 當您列印完信封後，請將紙張厚度調整桿調回“0”的標準位置。如果沒有調回“+”的位置，在列印其他紙張種類時，列印出來的影像可能有缺口。
- ❑ 當紙張厚度調整桿調到“+”這個位置，請確定印表機驅動程式的進階對話框的“**高速列印**”檢查盒沒有被點選。除此之外，您還要在“**列印品質**”中取消“**高速列印**”的設定。
- ❑ 請如圖所示，將封口朝上，放入印表機中。



適用的紙張尺寸有：  
No.10, DL, C6, 132 mm × 220 mm

- ❑ 請勿使用捲曲或有皺摺的信封，因此在安裝前，請先將其封口壓平，也不要使用太薄的信封，以免在列印中發生捲曲的情形。
- ❑ 請於印表機驅動程式的“**紙張種類**”設定中選擇“**Plain Paper**”。



# 使用 Windows 列印

---

## 印表機軟體的說明

印表機隨機附贈的“EPSON 百寶箱”光碟片中包含了印表機驅動程式及印表機工具程式。印表機驅動程式可讓您透過多樣化的設定而獲得最佳的列印效果。而印表機工具程式可讓您偵測印表機狀態，並使印表機隨時處於最佳狀態。

當您使用印表機軟體遇到問題時，請至“EPSON 技術支援網站”或點選印表機軟體的“主選單”中的『**e- 支援**』以獲得解決方法。

## 獲得更多的資訊

關於印表機驅動程式的使用說明，請參考第 33 頁“更改印表機的設定”。

關於印表機工具程式的使用說明，請參考線上使用手冊中*進階使用說明*的“使用印表機工具程式”。

### 附註：

印表機軟體所提供的特殊功能會因您所使用的 Windows 版本不同而有所差異。

線上輔助說明提供您更多有關印表機軟體的說明，請參考第 67 頁“經由線上說明取得資訊”。

## 使用印表機軟體

您可以直接從大部份 Windows 應用軟體內使用印表機軟體，或是透過 Windows 的“開始”功能表來使用

當您從一般 Windows 應用軟體中來使用印表機軟體時，所改變的列印相關之設定值，只能在當時您所使用的軟體中才會有效。

當您經由“開始”功能表變更印表機軟體的設定後，這些設定將應用到所有 Windows 的應用軟體。

請參考下列的說明。

### **從 Windows 應用軟體**

請依照下列的步驟來使用印表機軟體。

1. 從下拉式的“檔案”功能表中，點選“**列印**”或“**列印設定**”。
2. 當螢幕上出現對話框時，請依序選擇“**印表機**”、“**設定**”、“**選項**”或“**內容**”（依所使用的軟體不同，您可能需要同時使用這些按鍵），則會出現印表機驅動程式的視窗。

### **從 Windows “開始”功能表**

請依照下列的步驟來使用印表機軟體。

1. 請按下『**開始**』鍵後，將游標移至“**設定**”，然後點選“**印表機**”。
2. Windows Me、98 及 95 使用者請選擇您所使用的印表機，然後在“檔案”功能表中點選“**內容**”。

Windows 2000 使用者，請選擇您所使用的印表機，然後在“檔案”功能表中點選“**列印喜好設定**”。

Windows NT 4.0 使用者，請選擇您所使用的印表機，然後在“檔案”功能表中點選“**伺服器內容**”。

便會開啓印表機驅動程式。

## 更改印表機的設定

印表機驅動程式的功能有下列選單及設定。

主選單： 紙張種類、墨水、列印模式、預覽列印

紙張： 紙張大小、拷貝份數、列印方向、可列印區域

版面： 縮小 / 放大、版面配置、浮水印

在“主選單”功能表中的“列印模式”設定項目，可以提供您三種不同層次的印表機驅動程式的控制設定。詳細的資料，請參考下表中的相關說明。



自動	當在“列印”對話框中的“列印模式”選項選擇此模式，則印表機驅動程式將會根據目前的“紙張種類”和“墨水”設定來處理所有的細項設定。欲改變“墨水”的設定，請點選“彩色”作彩色列印或點選“黑色”作黑白或灰階列印。依據“紙張種類”清單中所選擇的紙張（當點選“自動”模式），於“列印模式”的右方會出現捲軸，可供您選擇“品質”或“快速”。當列印的品質比列印速度更重要時，請選擇“品質”。
影像加強	此模式提供您多種影像修正設定，因此您可以在列印相片影像之前，先應用於相片影像中。而“影像加強”並不會影響到您原先其它的設定。當您列印 8 位元、16 位元、24 位元或 32 位元的彩色資料時，此模式才會發生效用。
自訂	“自訂”模式提供應用彩色調和方法的設計。您也可以“進階”對話框中建立所需的設定並將其新增至清單中。

除了組合各項設定以改善列印品質之外，也可以使用“紙張”及“版面”修改列印形式。有關“紙張”及“版面”選單的詳細說明，請參考線上進階使用說明。

## 紙張種類的設定

此紙張種類設定的功能定了其它設定的有放與否，因此您應該先做此項設定。

在“主選單”中選出適合您所使用的紙張種類設定。若要確定您所使用的紙張種類，請參考第 60 頁“Plain Paper / 普通紙”，並參考該群組下所對應的紙張種類（以粗體字顯示）找出適合的紙張種類設定值。針對某些種類的紙張，您會有幾個“紙張種類”設定值可供您選用。

### 附註：

有關紙張種類的最新訊息，請參考“e-支援”。詳細說明，請參考第 65 頁“e-支援”。

---

## 經由線上說明取得資訊

印表機軟體有多項線上輔助說明功能，可以及時地告訴您如何使用印表機驅動程式中的各項設定及印表機工具程式。

請參考下列的說明。

## 透過應用軟體中尋求援助

打開“檔案”選單並點選“列印”或“列印設定”，然後再按『印表機』、『設定』、『選項』或『內容』鍵（依所使用的軟體不同，您可能需要同時使用這些按鍵）。按下“主選單”、“紙張”、“版面”或“工具”下的『說明』鍵，便會出現此項目的線上輔助說明。

Windows 使用者，可以直接使用某些特別選單內的輔助說明，只要點選該功能選項後，按下滑鼠右鍵，便會出現『**這是什麼(W)?**』該功能的相關說明資料。

## 透過 Windows “開始” 功能表尋求援助

請按『開始』鍵後，選擇“程式集”中的“Epson”（適用於 Windows Me、98 及 95）或“EPSON 印表機”（適用於 Windows 2000 及 NT 4.0），然後點選“EPSON Stylus PHOTO 790 輔助說明”此時電腦螢幕上便會出現線上輔助說明的內容視窗。





# 使用 Macintosh 列印

---

## 印表機軟體的說明

印表機軟體包含了印表機驅動程式和印表機工具程式。印表機驅動程式讓您可透過多樣化的設定而獲得最佳的效果。而印表機工具程式讓您可偵測印表機狀態，並使印表機隨時處於最佳狀態。

關於印表機驅動程式的使用說明，請參考第 37 頁“更改印表機驅動程式的設定”。



關於印表機工具程式的使用說明，請參考線上使用手冊中*進階使用說明*的“使用印表機工具程式”。


只要在印表機驅動程式的任何一個功能的對話框中，按下『說明』鍵，您也可以得到有關印表機軟體更多的資訊。

---

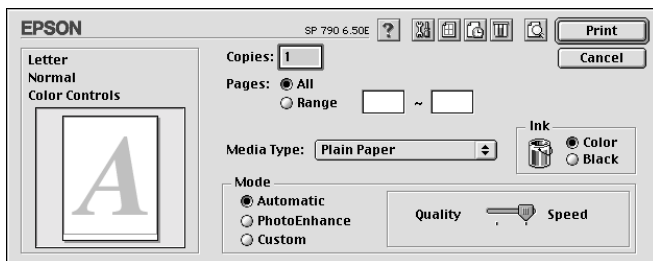
## 更改印表機驅動程式的設定

您可從下列的對話框中找到印表機驅動程式的設定。

- ❑ “Print / 列印”對話框（點選在應用程式“File / 檔案”中的“**Print / 列印**”或在“Page Setup / 頁面設定”中的“**Options / 選項**”）。
- ❑ “Page Setup / 頁面設定”對話框（點選在應用程式“**Page Setup / 頁面設定**”）。
- ❑ “Layout / 版面”對話框（按下在“Print / 列印”對話框中的『 Layout / 版面』圖示鍵）。
- ❑ “Background Printing / 背景列印”對話框（按下在“Print / 列印”對話框中的『 Background Printing / 背景列印』圖示鍵）。

- “Preview / 預視列印” 對話框 (按下在 “Print / 列印” 對話框中的『 Preview / 預視列印』圖示鍵，然後再按『**Preview / 預視列印**』。

在 “Print / 列印” 對話框中的 “Mode / 列印模式” 提供了三種不同層次的設定，說明如下。



“Mode / 列印模式” 設定的說明如下：

<p><b>Automatic / 自動</b></p>	<p>當在 “Print / 列印” 對話框中的 “Mode / 列印模式” 選項選擇此模式，則印表機驅動程式將會根據目前的 “Media Type / 紙張種類” 和 “Ink / 墨水” 設定來處理所有的細項設定。欲改變 “Ink / 墨水” 的設定，請點選 “Color / 彩色” 作彩色列印或點選 “Black / 黑色” 作黑白或灰階列印。依據 “Media Type / 紙張種類” 清單中所選擇的紙張 (當點選 “Automatic / 自動” 模式)，於 “Mode / 列印模式” 的右方會出現捲軸，可供您選擇 “Quality / 品質” 或 “Speed / 快速”。當列印的品質比列印速度更重要時，請選擇 “Quality / 品質”。</p>
<p><b>PhotoEnhance / 影像加強</b></p>	<p>此模式提供您多種影像修正設定，因此您可以在列印相片影像之前，先應用於相片影像中。而 “PhotoEnhance / 影像加強” 並不會影響到您原先其它的設定。當您列印 32 位元的彩色資料時，此模式才會發生效用。</p>
<p><b>Custom / 自訂</b></p>	<p>“Custom / 自訂” 模式提供應用彩色調和方法的設計。您也可以在此 “Advanced / 進階” 對話框中建立所需的設定並將其新增至清單中。</p>

除了整體的“Mode / 列印模式”設定可以影響列印品質之外，您也可以使用“Page Setup / 頁面設定”和“Layout / 版面”對話框來變更頁面和版面。

## **紙張種類的設定**

此紙張種類設定的功能決定了其它設定的有效與否，因此您應該先設定紙張種類。

在“Print / 列印”對話框中的“Media Type / 紙張種類”功能項目清單中，選擇符合您目前所使用的列印紙張之設定值。若要確定您所使用的紙張種類，請參考第 60 頁“Plain Paper / 普通紙”清單，並參考該群組下所對應的紙張種類（以粗體字顯示）找出合適的紙張種類設定值。針對某些種類的紙張，您會有幾個“Media Type / 紙張種類”設定值可供您選用。

### **附註：**

有關紙張種類的最新訊息，請參考各地的客戶服務網站。詳細說明，請參考第 65 頁“e-支援”。




# 更換墨水卡匣

---

## 使用印表機控制面板

此台所使用的墨水卡匣上附有 IC 片，是用來精確地記錄每個墨水卡匣的墨水存量，因此即使墨水卡匣被取出後再重新安裝，卡匣內的所有墨水都可以被使用。然而，在每次取出後再重新裝入時，會因為印表機例行性的檢查動作而消耗一些彩色及黑色的墨水。

您可以使用印表機控制面板上的按鍵或使用狀態監控程式來更換墨水卡匣。請依照下列的步驟，使用印表機控制面板上的『墨水卡匣置換』鍵來更換墨水卡匣。有關使用狀態監控程式來更換墨水卡匣，請參考線上使用手冊中進階使用說明的“使用狀態監控程式”。



### 警告：

- 請將墨水卡匣置於孩童無法拿到之處，以免孩童誤食墨水或造成其它傷害。
- 當您在處理已使用過的墨水卡匣時，請特別小心，因為在出墨孔周圍可能還有一些殘餘的墨水。若您的皮膚不小心沾到墨水，請用肥皂及清水徹底沖洗乾淨。如果墨水不慎濺入眼睛，請立刻用清水沖洗眼部。若在沖洗過後，您的眼部仍感不適，請立刻就醫。



### 注意：

- ❑ EPSON 建議您使用 EPSON 原廠的墨水卡匣，若使用其他非 EPSON 原廠的墨水卡匣可能會導致印表機受損，則印表機即使在 EPSON 的保固期內，亦不提供免費維修。
- ❑ 請準備好新的墨水卡匣後，再取出印字座內已用完的墨水卡匣，否則可能會導致印字頭噴嘴內殘餘的墨水乾涸。
- ❑ 請勿使用填充式墨水，這台印表機的墨水卡匣是不可以再注入墨水重新使用。因為墨水卡匣上有一個 IC 晶片會偵測並且記錄目前墨水卡匣內的墨水存量，因此即使您已經注滿了墨水，但墨水卡匣上的 IC 晶片也不會重新偵測該墨水卡匣的墨水存量。

### 附註：

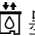


- ❑ 當其中一個墨水卡匣已用盡，即使另一個墨水卡匣仍然還有墨水，印表機也無法繼續列印資料。因此，請於列印之，前先更換已用盡的墨水卡匣。
- ❑ 墨水除了被用來列印資料之外，清潔印字頭、更換墨水卡匣及開啓印表機電源時所執行的自我清潔動作，都會消耗一些墨水。



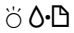

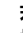
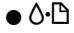
有關更換墨水卡匣的詳細說明，請參考第 2 頁 “當您在處理墨水卡匣時”。

1. 請確定印表機電源已開啓。此時不要列印，然後打開印表機的上蓋。

### 附註：

您可以藉由印表機的指示燈號來判斷目前印表機的狀態。當錯誤燈號閃爍時，表示黑色或彩色墨水卡匣即將用盡。當錯誤燈號亮著時，表示黑色或彩色墨水卡匣已用盡。


2. 請按『 墨水卡匣置換』鍵。印字頭會移至墨水卡匣更換位置。然後“ 電源”燈會開始閃爍，且“ 錯誤”燈號會閃爍或持續亮著。若要找出是哪一個墨水卡匣用盡，您可參考下列的表格說明或檢查 EPSON 狀態監控程式 3(適用 Windows) 或 EPSON StatusMonitor (適用 Macintosh)。

燈號	措施
	若“  錯誤”燈號閃爍的速度與電源燈相同，請更換黑色墨水卡匣。 黑色墨水卡匣：T007051
	若“  錯誤”燈號的速度為“  電源”燈號的兩倍快，請更換彩色墨水卡匣。 彩色墨水卡匣：T008051
	若此燈號依然亮著，請同時更換黑色及彩色墨水卡匣。

● = 亮、○ = 熄滅、◐ = 閃爍



**注意：**

請勿用手去移動印字頭，這個動作可能會造成印字頭受損，要移動印字頭，請按『 墨水卡匣置換』鍵。

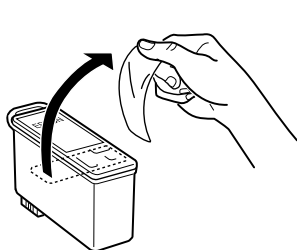
3. 盡可能的將墨水卡匣護夾向上扳起，將墨水卡匣取出。如果墨水卡匣已用盡，請立即更換一個新的墨水卡匣。請勿單獨使用一個墨水卡匣或使用填充式墨水。



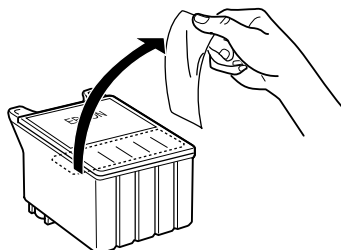
**警告：**

若您的手不小心沾到墨水，請用肥皂及清水徹底沖洗乾淨。如果墨水不慎濺入眼睛，請立刻用清水沖洗眼部。若在沖洗過後，您的眼部仍感不適，請立刻就醫。

4. 從鋁箔袋中取出墨水卡匣，並撕掉黃色標籤。請勿觸摸墨水卡匣側面的綠色晶片。



**黑色墨水卡匣：**  
**T007051**



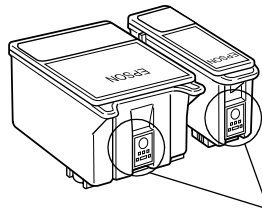
**彩色墨水卡匣：T008051**





### 注意：

- ❑ 務必在安裝墨水卡匣之前，先將卡匣上的黃色標籤撕除；否則極有可能損害印表機，且此墨水卡匣也無法再被使用。
- ❑ 如果您未撕除墨水卡匣上的黃色標籤，您必須準備一個新的墨水卡匣重新安裝。
- ❑ 請勿撕掉墨水卡匣上的藍色標籤，否則可能會造成噴嘴堵塞而無法列印。
- ❑ 不要撕掉墨水卡匣底部的墨水口保護膜，否則可能會導致墨水溢出。
- ❑ 請勿觸摸墨水卡匣上的綠色 IC 晶片，否則印表機可能無法正常運作。
- ❑ 請勿移除墨水卡匣側面的綠色 IC 晶片，否則極有可能損害印表機。



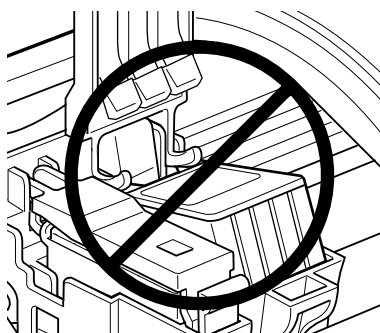
請勿觸摸此處




5. 將墨水卡匣標籤朝上，輕輕將墨水卡匣裝入卡匣槽內。壓下墨水卡匣護夾直到它鎖起來為止。



**注意：**


- ❑ 請確定墨水卡匣的標籤必須朝上，否則可能會損壞印表機。



- ❑ 一旦您安裝了新的墨水卡匣。除非您要更換墨水卡匣，否則請勿打開墨水卡匣護夾，不然墨水卡匣可能會無法使用。
6. 請按下『墨水卡匣置換』鍵。印表機會移動印字頭並自動啓動印表機的導墨系統大約1分鐘，當導墨動作完成，印表機的印字頭會回歸到起始位置，此時，“電源”指示燈將會停止閃爍並保持亮的狀態，“錯誤”指示燈會熄滅。



**注意：**

當印表機執行充填墨水的動作時  “電源”燈會持續閃爍直到動作結束，此時請務必關閉印表機電源，以免因充墨不完全而造成印表機的損壞。

7. 闔上印表機的上蓋。

# 解決方法

---

## 線上問題的解決方法

### Windows 使用者

“解決問題的方法”，可以幫助您解決任何在使用印表機時所發生的問題。根據您所居住的國家，問題的解決方法可能無法使用。那麼您可以從“技術支援”網站所提供“解決問題的方法”中，得到幫助。

當您遇到問題時，藉由“e-支援”支援網站或下列其中之一的方  
法來使用“解決問題的方法”：

- 從 Windows 開始功能表。

按下『開始』後，指向“程式集”中的“Epson”，然後點選“ESC790 問題的解決方法”。

- 從 Status Monitor 3

按下印表機驅動程式內容中“主選單”內的『e-支援』鍵。

- 從印表機驅動程式

按下印表機驅動程式內容中“主選單”內的『e-支援』按鍵。

如果您要使用問題的解決方法或遇到無法決的問題時，請在問題的解決方法中，按下『e-支援』按鍵，連結到問題的解決方法，它可將幫助您解決問題。

## Macintosh 使用者

EPSON 的技術支援網站提供的是，當您無法從印表機文件中所提供的解決方法來解決問題時，可以參考 EPSON 的技術支援網站中所提供的方法。

若要使用 “Technical Support / 技術支援”，請將百寶箱光碟片放入光碟機中，並雙擊在 “EPSON Stylus Photo 790” → “Disk1”，最後請雙擊資料夾中的 “**Technical Support Web Site**” 圖示。

---

## 解決 USB 的問題

若您有使用 USB 連接印表機的問題，請參考此節的說明資料。

### 無法使用 USB 電纜線來列印

如果您無法使用 USB 電纜線來列印時，請試試下列的解決方法：

- ❑ 請確認主機 BIOS 的設定，USB Function (USB 功能) 是否有啟動。
- ❑ 如果您是使用 USB 集線器，請將印表機連接至集線器的第一層，或是直接將印表機連接至電腦的 USB 連接埠上。
- ❑ 若是 Windows Me、98 使用者，請重新安裝 USB 印表機裝置驅動程式及印表機軟體。首先，請至 “控制台” 的 “新增 / 移除程式” 中移除 “**EPSON 印表機軟體**”，然後再移除 “**EPSON USB Printer Devices**”。接下來，請參考 “安裝指南” 中的說明，重新安裝軟體。若 “**EPSON USB Printer Devices**” 沒有出現在 “新增 / 移除程式” 的名單中，請放入光碟片並雙擊在 “Win 9x” 資料夾中的 “epusbun.exe”。然後，請依照螢幕上的指示操作。

## 作業系統

您所使用的電腦必須安裝 Windows Me、98 或 Windows 2000 完整模式。若您所使用的設備並不提供 USB 傳輸埠或是您所使用的 Windows 95 未升級為 Windows 98 或是 2000。您可能無法安裝或是執行 USB 印表機驅動程式，Windows Me 使用者，您的電腦必須是 Windows Me 完整安裝的作業系統或是從 Windows 98 昇級的作業系統。

關於您電腦的問題，請聯絡您購買的經銷商。

## 印表機軟體安裝

請注意下列事項。

- Windows 2000 使用者，您必須依照「*安裝指南*」的步驟安裝印表機軟體；否則 Microsoft 會安裝一個共用的驅動程式來替代。若您要認定共用驅動程式是否已被安裝，請開啓印表機資料夾，右擊印表機圖示以開啓印表機驅動程式。點選在捷徑選單中 **Printing Preferences / 您的印表機**，然後右擊驅動程式中的任一位置。如果『**About / 關於**』出現在捷徑選單中，請點選它。此時會出現有“**Unidrv Printer Driver**”字眼的訊息。您必須重新按照*安裝指南*的步驟安裝印表機軟體。如果沒有出現『**About / 關於**』表示印表機軟體已被正確的安裝。
- 如果在安裝的過程中出現“Digital Signature Not Found”對話框，請點選『**是**』，若您點選『**否**』，那麼您必須重新按照*安裝指南*的步驟安裝印表機軟體。

## USB 驅動程式的安裝

Windows Me、98 及 2000 的使用者，請依照下列的步驟檢查 USB 驅動程式是否安裝正確。

### 附註：

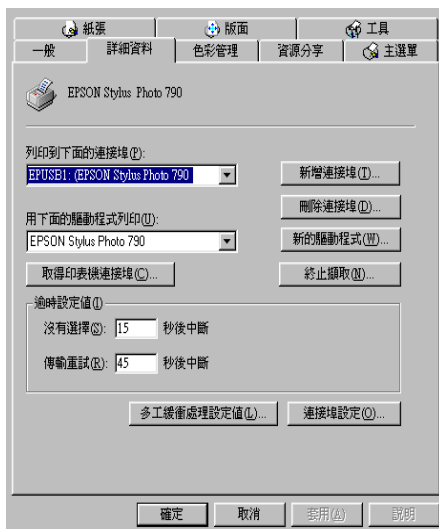
下列的步驟是以 Windows 98 為範例。

1. 請先按下『**開始**』按鍵，指向『**設定**』然後點選『**印表機**』。請確定您的印表機圖示顯示在印表機的視窗中。

請點選您的印表機圖示，然後在檔案功能表中點選“**內容**”。



- Windows Me、98 使用者，請點選『**詳細資料**』的標籤，然後確定 **EPUSBx: (EPSON Stylus PHOTO 790)** 出現在連接埠清單中。Windows 2000 使用者，請點選『**連接埠**』頁籤，然後確定 **USBxxx, EPSON Stylus PHOTO 790** 出現在列印的連接埠清單中。



### 附註：

如果沒有出現正確的連接埠，請參考下一單元，「裝置管理員」選項 (適用於 Windows Me 和 98)。

## 裝置管理選項 (適用於 Windows Me 和 98)

如果您在安裝程序全部完成之前，取消安裝隨插即用 (plug-and-play) 的驅動程式，可能會造成 USB 印表機裝置的驅動程式或印表機驅動程式的安裝錯誤。

請依照下列的步驟檢查並重新安裝驅動程式。

- 插上電源線，然後將 USB 電纜線插入印表機及電腦。

2. 雙擊在桌面上的“我的電腦”圖示並按滑鼠右鍵，然後點選“內容”。
3. 選擇“裝置管理員”。

若您有正確地安裝驅動程式，則“EPSON USB Printer Devices”應該會出現在“裝置管理員”的選項中。



如果“EPSON USB Printer Devices”沒有出現在“裝置管理員”的選項中，請點選“其他裝置”旁的 (+) 號來檢查已安裝的裝置。



若“USB Printer”出現在“其他裝置”下，則表示 USB 印表機驅動程式裝置沒有正確的安裝。但如果出現的是“EPSON Stylus PHOTO 790”，也就表示印表機驅動程式沒有正確的安裝。

若“其他裝置”下中出現的不是“USB Printer”或“EPSON Stylus PHOTO 790”，請按『重新整理』鍵或將 USB 電纜線拔掉再重新插入印表機。



- 在“其他裝置”中，點選“USB Printer”或“EPSON Stylus PHOTO 790”後，按下『移除』鍵，然後再按『確定』鍵。



- 當出現如下圖的對話框時，請按『確定』。然後再按一次『確定』鍵來關閉“系統內容”對話框。



- 關閉印表機的電源，並重新啓動您的電腦。然後依照“安裝指南”中的步驟，重新安裝印表機驅動程式。

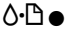


**附註：**

如果問題仍然無法解決，請聯絡您的經銷商。

## 錯誤燈號

您可以利用印表機控制面板上的燈號判斷問題所在。如果印表機停止運作，而燈號卻亮著或是閃爍不停，那麼便可以利用下列的面板燈號圖示表來分析問題，並依照其所建議的解決方法來解決這些問題。


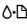

燈號	問題說明及解決方法	
△ □ ●	缺紙	
	印表機缺紙	請檢查 EPSON 狀態監控程式 3 或 EPSON StatusMonitor。將紙張裝入自動進紙槽內，然後按下『△ □ 維護』鍵，此時印表機會繼續列印工作且燈號也會熄滅。
△ □ ●	夾紙	
	紙張夾在印表機內。	請檢查 EPSON 狀態監控程式 3 或 EPSON StatusMonitor。按下『△ □』鍵來退出夾紙。如果錯誤沒有清除，請打開印表機上蓋並取出印表機內的夾紙，包括小紙屑。然後將紙張重新裝入自動進紙槽內並按下『△ □』鍵便會繼續列印工作。
△ □ ◯	墨水不足	
	黑色或彩色墨水卡匣即將用盡。	請準備一個新的黑色或彩色墨水卡匣。若要明白是哪一個墨水卡匣即將用盡，可以利用 EPSON 狀態監控程式 3 或 EPSON StatusMonitor 來檢查墨水存量。 黑色墨水卡匣：T007051 彩色墨水卡匣：T008051


	<b>墨水用盡</b>	
	<p>黑色或彩色墨水卡匣已用盡或未安裝。</p>	<p>請更換新的黑色或彩色墨水卡匣。詳細的說明，請參考第 41 頁“更換墨水卡匣”。</p> <p>黑色墨水卡匣：T007051 彩色墨水卡匣：T008051</p>
	<b>不合規格的墨水卡匣</b>	
	<p>目前所安裝的黑色或彩色墨水卡匣並不適用於這款印表機。</p>	<p>請使用適用於這台印表機規格的黑色或彩色墨水卡匣。詳細的說明，請參考第 41 頁“更換墨水卡匣”。</p> <p>黑色墨水卡匣：T007051 彩色墨水卡匣：T008051</p>
	<b>印字頭卡匣槽發生錯誤</b>	
	<p>印字頭的墨水卡匣內可能有紙張或其它外來的不明物體卡住，因而無法回復至原始位置。</p>	<p>請關閉印表機的電源，打開印表機上蓋並用手取出在進紙方向的任何紙張。然後再開啟印表機的電源。</p> <p>若錯誤還是無法清除，請與經銷商聯絡。</p>
	<b>不明的錯誤原因</b>	
	<p>發生未知的印表機錯誤</p>	<p>請關閉印表機的電源，並與經銷商聯絡。</p>

● = 亮、○ = 熄滅、◐ = 閃爍

## 維護您的印表機

請使用印表機軟體所提供的工具，將印表機維持在最佳的狀態。如何使用印表機工具，請依下列清單找出印表機的問題並試著使用其提供的解決方法處理。如果您需要印表機軟體使用的詳細說明，請參考第 31 頁 “使用 Windows 列印”，或第 37 頁 “使用 Macintosh 列印”。關於維護印表機的詳細資料，請參閱 “線上進階使用說明”。

工具	代表性問題及解決方法	
噴嘴檢查	線段、影像或文字不清楚或有缺口。	<p>請確認紙張的大小並放置在自動進紙槽。</p> <p>Windows 使用者，請選擇 “工具” 選項，然後點選 「噴嘴檢查」 按鍵。</p> <p>Macintosh 使用者，請在 Print 或 Page Setup 的對話框，點選  工具圖示，然後在 Utility 對話框中點選 「Nozzle Check」 按鍵。</p> <p>請依照螢幕上的指示，檢查噴嘴。如果列印出來的線段不見或不清楚，可能是噴嘴堵塞的關係。</p> <p>請試著使用清潔印字頭的工具來處理。</p>
清潔印字頭	印字頭的噴嘴堵塞。	<p>請確認印表機的電源開啟且 “ 錯誤” 燈號在熄滅的狀態。</p> <p>Windows 使用者，開啟印表機軟體，選擇 “工具” 選項，然後按下 「清潔印字頭」 按鍵。</p> <p>Macintosh 使用者，開啟印表機軟體，點選  工具圖示，然後按下 「清潔印字頭」 按鍵。</p> <p>請依照螢幕上的指示，清潔印字頭。</p>

工具	代表性問題及解決方法	
<p>印表機直線性校正</p>	<p>直線不直或文字扭曲。</p>	<p>請確認紙張的大小並放置在自動進紙槽。</p> <p>Windows 使用者，開啟印表機軟體，點選“工具”選項，然後按下『印表機直線性校正』按鍵。</p> <p>Macintosh 使用者，開啟印表機軟體，點選  工具圖示，然後按下『Print Head Alignment』按鍵。</p> <p>請依照螢幕上的指示，執行印表機直線性校正。</p>



# 消耗品

---

## 消耗品

### 墨水卡匣

您可以使用下列所述的墨水卡匣。

墨水卡匣種類	產品編號
黑色墨水卡匣	T007051
彩色墨水卡匣	T008051

#### 附註：

墨水卡匣的編號會依國家的不同而有所差異。

### 紙張種類

EPSON 提供多種特別設計的專用紙供噴墨印表機使用，以符合高品質列印的需要。

若要更改印表機驅動程式中的“紙張種類”，在“紙張種類”功能項目清單中，選擇符合您目前所使用的列印紙張之設定值。若要確定您所使用的紙張種類，請於下列清單中找到紙張，並參考該群組下所對應的紙張種類（以粗體字顯示）找出合適的紙張種類設定值。針對某些種類的紙張，您會有幾個“紙張種類”設定值可以供您選用。

下列所述為可適用的紙張。

#### 附註：

有關紙張種類的最新訊息，請參考各地的客戶服務網站。詳細說明，請參考第 65 頁“e-支援”。

## **Plain Paper / 普通紙**

Plain paper

Envelopes

EPSON Premium Ink Jet Plain Paper (A4) S041214

EPSON Bright White Ink Jet Paper (A4) S041442

## **360 dpi Ink Jet Paper / 360dpi 噴墨專用紙**

EPSON 360 dpi Ink Jet Paper (A4) S041059

EPSON Iron-On Cool Peel Transfer Paper (A4) S041154

## **Photo Quality Ink Jet Paper / 720dpi 噴墨專用紙**

EPSON Photo Quality Ink Jet Paper (A4) S041061

EPSON Photo Quality Ink Jet Cards (A6) / 專用卡紙 S041054

EPSON Photo Quality Ink Jet Cards (5 × 8") / 專用卡紙 S041121

EPSON Photo Quality Ink Jet Cards (8 × 10") / 專用卡紙 S041122

EPSON Photo Quality Self Adhesive Sheets (A4) / 自黏貼紙 S041106

EPSON Ink Jet Note Cards A6 (含信封) / 專用卡紙 S041147

EPSON Ink Jet Greeting Cards (5 × 8") (含信封) / 專用卡紙 S041148

EPSON Ink Jet Greeting Cards (8 × 10") (含信封) / 專用卡紙 S041149



### ***Photo Paper / 照片紙***

EPSON Photo Paper (A4)	S041140
EPSON Photo Paper (4 × 6")	S041134
EPSON Panoramic Photo Paper (210 × 594 mm) / 全景照片	S041145
EPSON Photo Paper Cards (A4) / 名片紙	S041177

### ***Photo Quality Glossy Film / 光面膠片***

EPSON Photo Quality Glossy Film (A4)	S041071
EPSON Photo Quality Glossy Film (A6)	S041107
EPSON Photo Stickers 16 (A6) / 寫真照片貼紙 (16 格)	S041144
EPSON Photo Stickers 4 (A6) / 寫真照片貼紙 (4 格)	S041176

### ***Ink Jet Transparencies / 噴墨專用投影片***

EPSON Ink Jet Transparencies (A4)	S041063
-----------------------------------	---------

***附註：***

*特殊紙張種類，會依國家的不同而有所差異。*



---

## 系統需求

### 使用線上進階使用說明

請參考下列最小及建議的電腦系統需求來使用此印表機。

#### Windows 使用者

系統	Microsoft Windows <sup>®</sup> Millennium 版本、98、95、2000 或 Windows NT <sup>®</sup> 4.0。
CPU	Pentium 150 MHz (適用於 Windows Me) i486/66 MHz (適用於 Windows 98) (Pentium 或建議更高的處理器) i486/25 MHz (適用於 Windows 95 和 NT 4.0) (Pentium 或建議更高的處理器) Pentium 133 MHz 適用於 Windows 2000
記憶體	16 MB 適用於 Windows 98、95、和 NT 4.0 (32 MB 或以上) 32 MB 適用於 Windows Me 和 2000
硬碟空間	7 MB 用來安裝進階使用說明
光碟機	二倍速 (四位速或建議更快)
VGA 顯示器	解析度 640 × 480 像素或 800 × 600 像素，高彩 (16 bit) 或全彩 (32 bit) 設定
瀏覽器	瀏覽器 (Microsoft Internet Explorer 4.0 或者更新的版本)

#### Macintosh 使用者

系統	System 8.5.1
記憶體	16 MB (32 MB 或建議更大)

硬碟空間	7 MB 用來安裝進階使用手冊
光碟機	倍速 ( 四倍速或建議更快 )
顯示器	解析度 640 × 480 像素或 800 × 600 像素，高彩 (16 bit) 或全彩 (32 bit) 設定
瀏覽器	瀏覽器 (Microsoft Internet Explorer 4.0 或更新的版本 )

# 客戶技術支援服務

---

## e - 支援

EPSON 的 “e - 支援” 所提供的協助是，當您無法透過手冊中的解決方法來解決問題時，您可以上網，至下列的網址中尋找您所需的解決問題的方法。

<http://www.epson.com.tw/imaging/service/tech.htm>

---

## 客戶技術支援服務中心

若您的 EPSON 產品無法正常運作，且您參考手冊中的解法方法仍無法解決問題時，請與 EPSON 客戶服務中心聯絡。

請提供下列資料，以方便客戶服務中心以最快的方式來協助您解決問題：

- 印表機的序號  
(序號貼於印表機的背後)
- 印表機的機型
- 印表機軟體版本  
(請點選印表機驅動程式中的『**About / 關於**』、『**Version Info / 版本資訊**』或相似的按鍵)
- 電腦的廠牌和機型
- 您所使用的 Windows 版本
- 您一般使用印表機時，所使用的應用軟體名稱版本



# EPSON 公司相關資料

---

## 公司地址

發行者：台灣愛普生科技股份有限公司

地 址：台北市南京東路三段 287 號 10 樓

客服專線：(02) 2547-3000

傳 真：(02) 2713-2155

EPSON TAIWAN TECHNOLOGY & TRADING LTD.

10F, NO.287, Nanking E. Road, Sec.3, Taipei,  
Taiwan, R.O.C

Service Phone：(02) 2547-3000

Fax：(02) 2713-2155

Lan Fax：(02) 2717-5023

SEIKO EPSON CORPORATION HIROOKA DIVISION

80 Harashinden, Hirooka, Shiojiri-shi,  
Nagano-ken, 399-0785, JAPAN

---

## **地區辦事處**

### **新竹辦事處**

地 址：新竹市光復路二段 295 號 13 樓之 3

電 話：(03) 573-9900

傳 真：(03) 573-9169

### **高雄辦事處**

地 址：高雄市民族一路 80 號 26 樓之 1

電 話：(07) 398-7890

傳 真：(07) 395-8155