

何處可以找到需要的資訊

中文使用手冊


此手冊中的“安裝指南”單元的介紹，將協助您安裝及開始使用印表機，它包含的資料有安裝印表機及印表機軟體；且也提供了有關印表機的一般操作說明，它還包含發生問題時的簡易解決方法。

進階使用說明 (該資料儲存於“EPSON 百寶箱”光碟片中)

進階使用說明包含在隨機附贈的光碟片中，提供有關印表機軟體的安裝、使用特殊紙張的列印、印表機的維護及解決方法的詳細說明。

開啓進階使用說明：

將“EPSON 百寶箱”光碟片放入光碟機中。

若為 Windows 使用者，請從“EPSON 安裝程式”中點選“**線上使用手冊**”並按下『』鍵。然後請點選“**進階使用說明**”來開啓此使用說明。

若為 Macintosh 使用者，請雙擊在“EPSON”視窗中的“**Online Guide**”圖示後，雙擊“**EPSON STYLUS COLOR 580**”圖示。然後請點選“**View Reference Guide**”來開啓此使用說明。

附註：

儘可能將進階使用說明安裝至硬碟中。請參考“安裝指南”單元中“安裝於 Windows”或“安裝於 Macintosh”的說明。

All rights reserved. No part of this publication may be reproduced, stored in a retrieval system, or transmitted in any form or by any means, electronic, mechanical, photocopying, recording, or otherwise, without the prior written permission of SEIKO EPSON CORPORATION. The information contained herein is designed only for use with this EPSON printer. EPSON is not responsible for any use of this information as applied to other printers.

Neither SEIKO EPSON CORPORATION nor its affiliates shall be liable to the purchaser of this product or third parties for damages, losses, costs, or expenses incurred by the purchaser or third parties as a result of: accident, misuse, or abuse of this product or unauthorized modifications, repairs, or alterations to this product, or (excluding the U.S.) failure to strictly comply with SEIKO EPSON CORPORATION's operating and maintenance instructions.

SEIKO EPSON CORPORATION shall not be liable for any damages or problems arising from the use of any options or any consumable products other than those designated as Original EPSON Products or EPSON Approved Products by SEIKO EPSON CORPORATION.

SEIKO EPSON CORPORATION shall not be held liable for any damage resulting from electromagnetic interference that occurs from the use of any interface cables other than those designated as EPSON Approved Products by SEIKO EPSON CORPORATION.

EPSON is a registered trademark and EPSON Stylus is a trademark of SEIKO EPSON CORPORATION.

Microsoft and Windows are registered trademarks of Microsoft Corporation.

General Notice: Other product names used herein are for identification purposes only and may be trademarks of their respective owners. EPSON disclaims any and all rights in those marks.

Copyright © 2000 by SEIKO EPSON CORPORATION, Nagano, Japan.



Printed on Recycled Paper.

本手冊的內容若有變更，恕不另行通知。

目錄

安全說明	1
重要的安全說明	1
其它注意事項	2
符合 ENERGY STAR	4
警告、注意及附註事項	4
安裝指南	5
清點配件	5
印表機的拆封	6
紙張支撐板和出紙托盤的安裝	6
印表機的連接	7
印表機軟體的安裝	8
墨水卡匣的安裝與測試	14
列印測試頁	18
印表機的外觀與功能	23
印表機的各部份名稱	23
特殊紙張、信封和其它紙張種類的安裝	25
特殊紙張及其它紙張種類的安裝	25
信封的安裝	27
使用 Windows 列印	29
印表機軟體的說明	29
更改印表機的設定	31
預覽列印	33
經由線上說明取得資訊	35
在 Windows 環境下檢查印表機狀態	37
使用 EPSON 狀態監控程式 3	37

使用 Macintosh 列印 39

印表機軟體的說明	39
更改印表機驅動程式的設定	39
預覽列印	41

在 Macintosh 環境下檢查印表機狀態 43

使用 EPSON StatusMonitor / 狀態監控程式	43
---------------------------------------	----

更換墨水卡匣 45

更換已用盡的墨水卡匣	45
------------------	----

印表機的維護 49

噴嘴檢查	49
清潔印字頭	50
印表機直線性校正	52

解決方法 53

線上解決問題的方法	53
解決 USB 的問題	54
錯誤訊息	57
代表性的問題及解決方法	58
取消列印	60

選購品及消耗品 63

印表機的規格 67

列印	67
紙張	67
墨水卡匣	71
機器性能	73
電力規格	73
使用環境	74
安全認證	74
系統需求	75

EPSON 公司相關資料 79

公司地址	79
地區辦事處	80

安全說明

重要的安全說明

在您使用印表機之前，請詳細閱讀以下所有的說明及標示在印表機上的所有警告訊息和說明。

- ❑ 請勿將任何硬體或封蓋塞入印表機的自動進紙槽內，也不要將任何東西插入印表機的插槽內。
- ❑ 請小心避免將任何液體潑灑在印表機上。
- ❑ 請使用印表機上所指示的電源規格。
- ❑ 請使用獨立的電源插座。避免與其他如影印機、空氣調節器等會需要經常啓動開關的任何電器設備共用一組電源延長插座。
- ❑ 請避免將印表機電源連接至轉接開關或是定時裝置開關。
- ❑ 印表機機體請遠離其他有電流干擾的機器設備，如喇叭或是無線電話及其充電座。
- ❑ 請勿使用任何有損壞或磨損的電源延長線。
- ❑ 當您有一段很長的時間不會使用印表機，請將其電源插頭從插座上取下。
- ❑ 如果您的印表機電源是插在電源延長線上，請確定延長線上所有機器設備在使用時所耗費的安培數沒有超過這條電源延長線所能負載的總安培數。
- ❑ 切勿嘗試自行修理印表機。
- ❑ 印表機若發生以下的情形時，請拔除電源並將印表機送至合格的維修商進行維修：

電源插頭或是電源線損壞、有液體滲入印表機機殼內、印表機不慎掉落或是機殼有損毀破裂、印表機無法正常開啓或開啓後有任何異常的情形。

其它注意事項

當您在使用印表機、處理墨水卡匣或選擇印表機的放置地點時，請遵守下列的敘述。

當您在使用印表機時

- ❑ 請勿將手伸進印表機內部或是當印表機在列印時觸碰移動中的印字頭。
- ❑ 請勿用手移動印字頭，這樣也可能會造成印表機的損壞。
- ❑ 在搬運印表機之前，請務必確定印表機的印字頭及墨水卡匣已被固定在印表機的最右方。

當您在處理墨水卡匣時

- ❑ 請將墨水卡匣置於孩童無法拿到之處，且避免讓孩童誤飲到墨水或是觸碰到墨水卡匣。
- ❑ 當您處理已用過的墨水卡匣時，請特別小心，因為可能會有一些墨水殘留在墨水口。
- ❑ 如果皮膚不小心沾到墨水，請用肥皂及清水徹底沖洗乾淨。若墨水不慎灑入眼睛，請以大量的清水沖洗眼部。若在清洗過後，眼睛仍感到不適，請立刻就醫。
- ❑ 請勿搖晃墨水卡匣，可能會造成墨水的外漏。
- ❑ 請於墨水卡匣包裝拆封後，立即安裝在印表機上。如果您在拆封後一段時間才裝入印表機中，有可能會降低列印品質。

- ❑ 一旦您安裝了墨水卡匣，除非是您需要更換一個新的墨水卡匣，不然請勿打開墨水卡匣護夾或移除已安裝的墨水卡匣。
- ❑ 請勿繼續使用日期已超過外盒上所標示的保存期限之墨水卡匣。建議您在安裝墨水卡匣後的半年內使用完畢，以確保其列印品質。
- ❑ 請勿拆開墨水卡匣或嘗試使用填充式墨水，因為這樣有可能會造成印表機印字頭的損壞。
- ❑ 將墨水卡匣從低於攝氏 -4 度以下的寒冷地帶處取出後，請在使用之前，先讓其在室溫下放置至少三個小時。
- ❑ 請將墨水卡匣儲存在陰涼及隱密的地方。

選擇印表機的放置地點

- ❑ 請將印表機置放在平坦、穩固而且空間大於印表機本體的地方。印表機是無法在傾斜或是晃動的地方正常運作。
- ❑ 請於印表機的前方保留足夠的空間，讓紙張可以很順利地退出。
- ❑ 請避免將機器快速地搬移至另一個溫度、溼度差異甚大的環境下。另外，請將印表機放置在遠離陽光、強光的照射或是其它熱源之處。
- ❑ 請避免將印表機置放在一個晃動或是不平穩的環境下。
- ❑ 請確定有足夠的空間置放印表機，並保持印表機周圍空氣的流通。
- ❑ 請將印表機置放在靠近牆壁的電源插座，且方便拔掉電源的地方。
- ❑ 請避免將印表機置放在灰塵多的地方。

符合 ENERGY STAR



EPSON 公司為 ENERGY STAR 的加盟者，特此聲明本產品之能源效率皆符合 ENERGY STAR 各項準則。

國際 ENERGY STAR 辦公室設備計劃係一電腦及辦公室設備業界組成之聯盟，並且將節省能源效能帶到個人電腦、印表機、傳真機、影印機及掃描器上，以減少空氣的污染。

警告、注意及附註事項



警告

有此事項出現時，一定要小心遵守，以避免身體受傷。



注意

有此事項出現時，必須遵守，以避免損壞機器。

附註

請注意重要訊息內容，那對於印表機的操作會有很大的幫助。

安裝指南

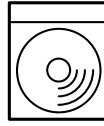
清點配件



紙張支撐板



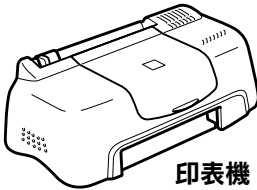
出紙托盤



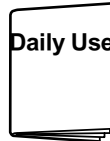
EPSON 百寶箱



墨水卡匣 (包含黑色及彩色墨水卡匣)



印表機



中文使用手冊

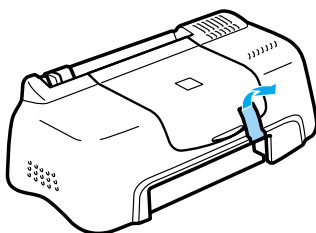
在某些地區，包裝箱內的物件也會有所不同。

隨機附贈的墨水卡匣是為了第一次的安裝。為了維持高品質的列印輸出，印表機在安裝的過程中可能會使用較多的墨水。所以，墨水卡匣的墨水量是在用於第一次安裝時會比第一次之後所安裝的墨水卡匣更快用盡。

請參考手冊中“清點配件”至“印表機軟體的安裝”單元的介紹來安裝印表機軟體。安裝軟體完成之後，請依照螢幕上的訊息來執行“印表機的安裝與測試”。為了確保印表機的運作正常，請在螢幕上出現通知您安裝完成的訊息後，執行“列印測試頁”。

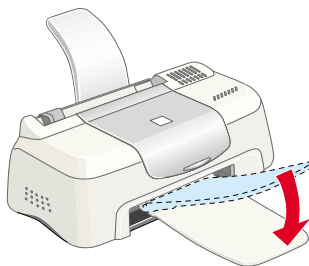
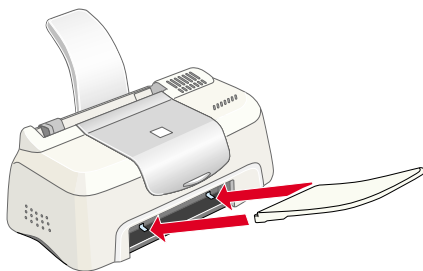
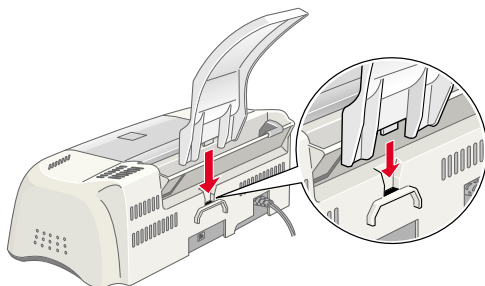
印表機的拆封

請移除所有附著在印表機上的膠帶及保護裝置。



紙張支撐板和出紙托盤的安裝

如圖所示，將紙張支撐板插入印表機後方的凹槽內，然後將出紙托盤插入印表機前方的插槽中。將印表機置放在平穩的桌面上，並在印表機的前方保留足夠的空間，讓紙張能順利地退出。



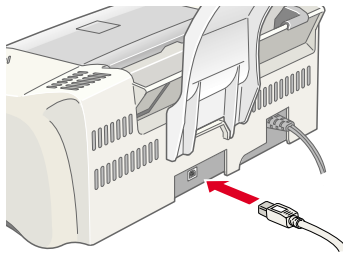
印表機的連接

印表機透過標準 USB 電纜線與電腦連接。請確定 USB 電纜線有支援雙向傳輸，否則印表機將無法運作。詳細的說明資料，請參考本手冊中的“選購品及消耗品”單元。

請依照下列的步驟來連接印表機至 PC 或 Macintosh。

附註：

- ❑ 為了透過 USB 界面連接至 PC，則您的電腦必須是完整的 Windows 98 安裝、Windows 2000 安裝、或已經從 Windows 98 升級至 Windows 2000 模式下，並有供應 USB 連接埠。
 - ❑ 若您使用 USB 集線器，我們建議您將印表機連接至集線器的第一排，或將印表機直接連接至電腦的 USB 連接埠。
1. 請確定電腦的電腦已關閉，且印表機的電源線也已拔下。
 2. 將電纜線接頭插入印表機背面的 USB 連接埠。(如下圖所示)



3. 將電纜線另一邊接頭插入電腦的 USB 連接埠。

印表機軟體的安裝

當完成印表機與電腦的連接後，您便需要安裝隨機附贈 EPSON Stylus COLOR 580 印表機百寶箱光碟片中的印表機軟體。請參考下列介紹。

附註：

若您希望將光碟片中的軟體製作成磁碟片版本，您可以使用包含在光碟片中的“製作印表機驅動程式磁碟片”製作工具。

安裝於 Windows

請依照下列的說明安裝印表機軟體，若是 Windows 98 使用者，請確定 USB 驅動裝置安裝正確。

附註：

- 當您使用 Windows 2000 時，若您沒有依照下列的步驟安裝印表機軟體，可能會被自動安裝 Microsoft 通用的驅動程式。若要檢查是否被安裝通用的驅動程式，請打開“印表機”資料夾，然後在印表機的圖示上按滑鼠右鍵。在出現的功能表中點選“內容”，然後在印表機驅動程式的任何之處按右鍵並按『關於』。如果出現“Unidrv 印表機驅動程式”的畫面，請依照下列的步驟重新安裝印表機驅動程式。
- 如果出現“找不到數位簽章”的畫面，請按『是』；若您按『否』，您必須依照下列的敘述，重新安裝印表機軟體。

安裝印表機軟體

請依照下列的步驟，安裝印表機軟體。

1. 請確定已拔掉印表機的電源插頭。
2. 開啓電腦的電源並啓動 Windows 系統，如果出現“新增硬體精靈”畫面或其他畫面，請按『取消』鍵。

- 將隨機附贈的百寶箱光碟片放入光碟機中，便會出現“EPSON 安裝程式”對話框。若沒有出現此對話框，請雙擊“我的電腦”圖示後，點選“光碟機”圖示，並從“檔案”選單中選擇“開啓舊檔”，之後雙擊“Cdsetup.exe”。（如果是磁碟片使用者，請將磁碟片插入軟碟機中，先雙擊“我的電腦”圖示後，雙擊軟碟機的圖示，最後再雙擊“Setup.exe”）
- 請點選“安裝印表機驅動程式 / 工具”並按下『>>』鍵。在出現的對話框中，按下『OK / 確定』鍵，則會進行印表機軟體的安裝。在完成印表機軟體的安裝後，“解決問題的方法”會自動安裝在您的硬碟中。



附註：

- 儘可能從“EPSON 安裝程式”對話框中安裝進階使用說明至硬碟中，如下列所述。若要安裝進階使用說明，請點選“線上使用手冊”並按下『>>』鍵。然後點選“安裝進階使用說明”並依照螢幕上的指示操作。當安裝完成時，在“EPSON”資料夾中會出現“ESC580 Guide”圖示。雙擊此圖示便能開啓進階使用說明。

- “解決問題的方法” 提供小秘訣及說明可幫助解決在列印時可能會遇到的大部份問題。可以透過 “Epson” 資料夾、“Status Monitor 3” 或 “印表機驅動程式” 來開啓 “解決問題的方法”。詳細的說明，請參考中文使用手冊中的 “解決方法”。

5. 請參考螢幕上的指示將電源線插入適當的電源插座。在插入電源線之前，請檢查印表機背面標籤上的電源規格與您所插入的電源插座之規格相符。還有，請確定您有使用正確的電源線。



注意：

儘可能不要改變印表機的電壓。若電壓與電源插座不符，請與經銷商聯絡，請勿插入電源線。

附註：

若印表機上沒有附著電源線，請將電源線插入印表機背面的電源插座。

6. 將電源線插上之後，則會自動出現如右圖的 “Setup Utility” 畫面。如果螢幕上出現通知您重新啓動電腦的訊息，請依照螢幕上的指示操作。



附註：

若您在安裝 USB 驅動裝置時有困難，請參考中文使用手冊中的 “解決方法”。

安裝於 Macintosh

請參考此部份的說明來安裝印表機軟體，然後在 “Chooser / 選擇週邊” 中選擇印表機並開啓 “Setup Utility”。



注意：

請於安裝印表機軟體之前，先關閉所有的防毒軟體。

安裝印表機軟體

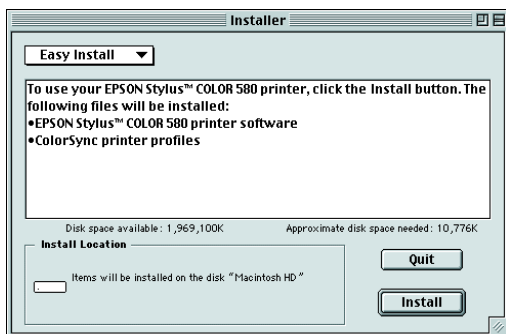
請參考下列的步驟，安裝印表機軟體。

1. 插上印表機的電源線並開啓 Macintosh，然後將百寶箱光碟片放至光碟機中。則 EPSON 百寶箱光碟片將會自動開啓。
2. 請雙擊 “EPSON” 圖示，以開啓 “EPSON Stylus Color 580” 資料夾，然後雙擊 “Disk1” 資料夾，再雙擊資料夾中的 “Installer” 圖示。

附註：

- 儘可能從印表機軟體光碟片中安裝進階使用說明至硬碟中。若要安裝進階使用說明，請點選 “**安裝進階使用說明**” 並依照螢幕上的指示操作。當安裝完成時，在 “EPSON” 資料夾中會出現 “**瀏覽進階使用說明**” 圖示。雙擊此圖示便能開啓進階使用說明。
- 儘可能使用印表機光碟片中的 “Technical Support”。請將光碟片放入光碟機中，並雙擊在 “EPSON” 資料夾中的 “Technical Support Web Site” 圖示。

3. 在開始的畫面中，請按下『**Continue / 繼續**』鍵，則會出現如下圖的畫面。

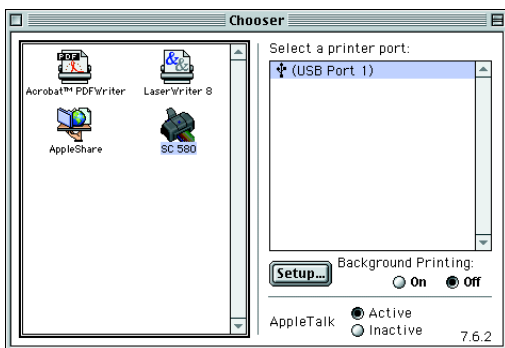


4. 若要安裝包含在印表機軟體光碟片中的印表機軟體，請確定在“Install Location / 安裝位置”欄位中所顯示的磁碟機是正確的，然後按『**Install / 安裝**』。
5. 當出現通知您“安裝完成”的訊息時，請按『**Restart / 重新啟動**』鍵重新啟動電腦。

從 “Chooser / 選擇週邊” 中選擇印表機及使用 “Setup” 工具

在您安裝完成印表機驅動程式於 Macintosh 系統中後，您需要開啓“Chooser / 選擇週邊”並選擇印表機。您必須選擇您第一次使用的印表機或您每次轉接的其他印表機，Macintosh 將會使用您最後所選擇的印表機來列印資料。在您選擇印表機之後，您必須使用“Setup”工具來指引您安裝程序。請參考下列的步驟，從“Chooser / 選擇週邊”中選擇印表機，然後使用“Setup”工具。

1. 從 “Apple” 選單中點選 “**Chooser / 選擇週邊**”，然後點選印表機圖示，並且檢查目前印表機所使用的連接埠是否正確。



2. 選擇適合的 “**Background Printing / 背景列印**” 來開啓 (On) 或關閉 (Off) 背景列印。

當開啓背景列印，您可以使用 Macintosh 準備執行列印文件的工作。爲了使用 EPSON Monitor3 工具來管理列印工作，必須開啓背景列印功能。

3. 關閉 “Chooser / 選擇週邊”。
4. 請確定印表機驅動程式光碟片有放在光碟機中，然後雙擊在 “EPSON” 資料夾中的 “**EPSetup for SC580**” 圖示以開啓 “Setup” 工具。
5. “Setup” 工具將會指引您安裝程序，包括安裝墨水卡匣。請依照螢幕上的指示說明安裝印表機。

墨水卡匣的安裝與測試

當您完成軟體的安裝之後，則會自動開啓安裝工具。此安裝工具會引導您藉由安裝墨水卡匣的程序，及噴嘴檢查與印表機直線性校正來確定印表機的運作正常。請依照螢幕上的指示操作。當螢幕出現通知您墨水卡匣已安裝完成的訊息時，請按『OK / 確定』鍵並執行“列印測試頁”。

附註：

- ❑ 當安裝程序完成之後，則於 Windows 工作列上會出現印表機圖示。至於如何使用此圖示的詳細資料，請參考線上進階使用說明中的“監測設定”。
- ❑ 適用於 Windows 使用者，若您不能使用安裝工具來安裝墨水卡匣，則請使用“EPSON 狀態監控程式 3”來進行安裝。至於如何進入“EPSON 狀態監控程式 3”，請將游標移至工作列上的印表機圖示並按下右鍵，然後點選“EPSON Stylus COLOR 580”，最後再按『怎麼辦！』鍵。

適用於 Macintosh 使用者，若您無法在“印表機軟體的安裝”此節中安裝墨水卡匣，或從印表機軟體光碟片中，不能使用“Setup Utility”來安裝墨水卡匣。請至“Chooser / 選擇週邊”中選擇您的印表機並進入“Setup Utility”，然後進行“印表機軟體的安裝”此節中的步驟 4。

第一次安裝墨水卡匣

當您安裝墨水卡匣時，請注意下列的說明。



警告：

此墨水卡匣是完全密閉式的設計，因此只要是在原先正確的使用方式下，墨水卡匣內的墨水是不會外漏。若您的手不小心沾到墨水，請用肥皂及清水沖徹底沖洗乾淨。如果是墨水不慎濺入眼睛，請以大量的清水沖洗眼部。



注意：

- ❑ 您必須於安裝墨水卡匣前，先將卡匣上的黃色標籤撕除；否則極有可能會造成印表機受損。
- ❑ 請勿撕除墨水卡匣上的藍色標籤；否則可能會造成墨水卡匣阻塞而無法列印。
- ❑ 請勿撕除墨水卡匣底部的標籤；否則可能會導致漏墨的現象。
- ❑ 一旦安裝好墨水卡匣後，除非此墨水卡匣已用盡，需要更換一個新的墨水卡匣，不然請勿打開墨水卡匣護夾；否則可能會造成此墨水卡匣無法再被使用。
- ❑ 請勿用手移動印字頭；否則可能會造成印字頭受損。

附註：

- ❑ 在未準備安裝墨水卡匣之前，請勿打開墨水卡匣的包裝，否則可能會造成墨水乾涸。
- ❑ 安裝墨水卡匣時，請將黑色和彩色墨水卡匣一同裝上，缺少任何一個，印表機將無法列印。

印表機的測試

安裝墨水卡匣之後，則安裝工具將自動地導引您徹底地檢查噴嘴及清潔印字頭。請依照螢幕上的指示操作。

附註：

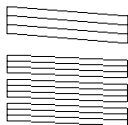
Windows 使用者也可以將游標移至工作列上的印表機圖示，並按右鍵來進入“噴嘴檢查”及“印表機直線性校正”，然後從所出現的圖示功能表中，選擇適合的工具。

噴嘴檢查

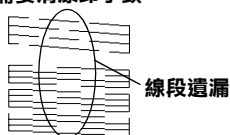
印表機將列印自我測試表，讓您檢查是否有噴嘴阻塞。

以下為自我測試樣本。

正常



需要清潔印字頭



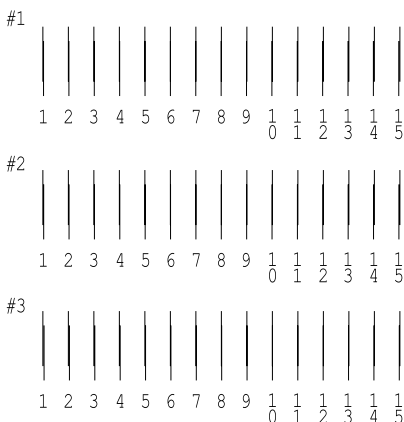
如果列印出的測試表品質很好，請繼續執行下一章節「印表機直線性校正」。

如果自我測試表列印的不甚理想（例如，列印出來的線條有某一部份遺漏了），請按『**清潔**』來清潔印字頭。

若反覆執行噴嘴檢查及清潔印字頭的程序四至五次後，列印品質仍無明顯的改善，請與您的經銷商聯絡。

印表機直線性校正

印表機將會列印測試表，可讓您檢查印字頭是否需要校正。

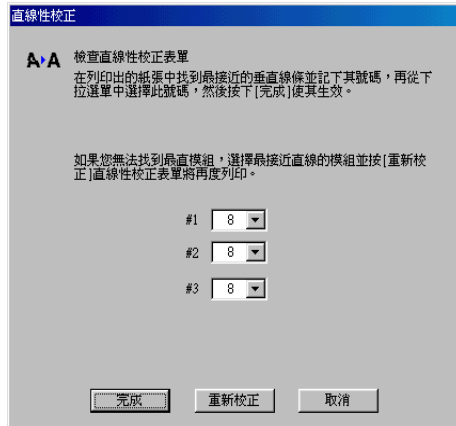


右圖為列印樣本。

從列印測試表的每個部份，選擇最佳的垂直線。在每個部份，從“印表機直線性校正”對話框中合適的下拉清單內選擇符合線條的號碼，然後按『完成』把新的設定值用於結果上。

附註：

如果您沒有發現任何一條線是正確的直線，請選擇線條的編號並按『重新校正』，則直線測試表將再列印一次。



列印測試頁

在確定印表機的運作正確之後，您可以開始準備列印測試頁。爲了讓您熟悉印表機軟體，我們建議您列印軟體中所提供其中之一的樣本檔案。爲了列印樣本檔案，請參考下面章節的介紹。


如果您選擇列印您自己的文件，請開啓此文件檔案，然後執行下列敘述中的第 4 個步驟，設定合適的設定值。

附註：

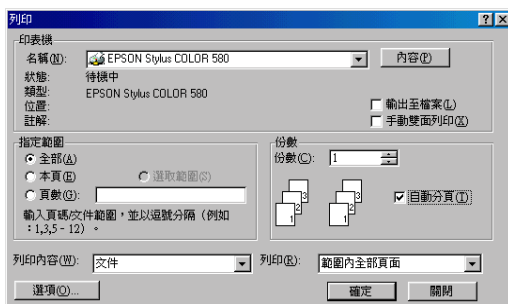
- 有關如何使用應用程式軟體的詳細說明，請參考軟體所附的使用手冊。
- 視您所列印的文件類型而定，選擇您所使用的紙張類型，您可能必須從此單元中的描述來改變設定值。

適用於 Windows 使用者

請參考下列的步驟來列印樣本檔案。

1. 請確定放入自動進紙槽的紙張爲 A4 或 Letter 尺寸的普通紙。
2. 將印表機驅動程式光碟片放入光碟機中。如果出現“EPSON 安裝程式”對話框，請按下『』鍵離開此畫面。
3. 雙擊“我的電腦”圖示後，在“光碟機”圖示上按滑鼠右鍵並點選功能表中的“開啟舊檔”，然後雙擊“sample.bmp”以開啓此檔。

4. 若要改變印表機驅動程式的設定，請開啓“檔案”選單並點選“列印”或“列印設定”，則會出現與下圖相似的對話框（此例子為 Word 應用程式）。



5. 請確定出現在“名稱”清單中的印表機名稱爲“EPSON Stylus COLOR 580”，然後按『印表機』、『設定』、『選項』或『內容』鍵，則會出現印表機驅動程式的內容。



6. 點選“主選單”，然後在“紙張種類”設定中選擇“Plain Paper”。

附註：

印表機驅動程式可讓您從不同的設定值中選擇最佳的結果。
詳細的資料，請參考線上進階使用說明。

7. 按『取消』、『列印』或『確定』來執行列印，您可能需要按下合併這些功能的按鍵。

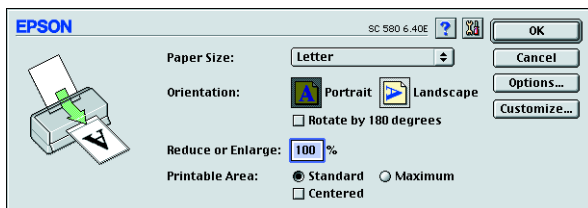
當在列印中時，將會出現“EPSON 進度計量表”，顯示列印進度及印表機的狀態。

現在已經完成了印表機的安裝程序。有關一般印表機運作的說明資料，請參考*中文使用手冊*。有關更改印表機驅動程式的設定、使用特殊紙張列印及解決方法的詳細說明資料，請參考印表機軟體光碟片中的*進階使用說明*。

適用於 Macintosh 使用者

請參考下列的步驟來列印樣本檔案。

1. 請確定放入自動進紙槽的紙張為 A4 或 Letter 尺寸的普通紙。
2. 將印表機驅動程式光碟片放入光碟機中。
3. 雙擊“EPSON”資料夾，然後開啓“README”檔案。
4. 點選在“File / 檔案”中的“Page Setup / 頁面設定”，則會出現如下圖的對話框。



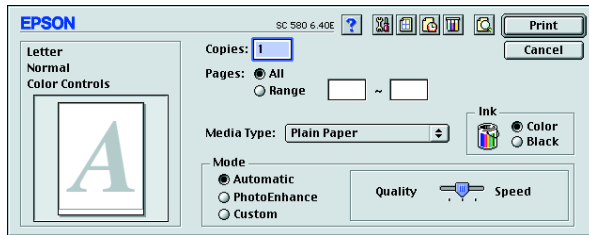
5. 從“Paper Size / 紙張種類”清單中，選擇置放在印表機上的紙張尺寸。

- 將列印方向設定為 “ **Portrait / 直印**”。
- 完成設定後，請按下 『**OK / 確定**』 鍵來關閉 “Page Setup / 頁面設定” 對話框。

附註：

您無法從 “Page Setup / 頁面設定” 對話框執行列印。您只能從 “Print / 列印” 對話框中執行列印。

- 點選在 “File / 檔案” 中的 “**Print / 列印**”，則會出現 “Print / 列印” 對話框。



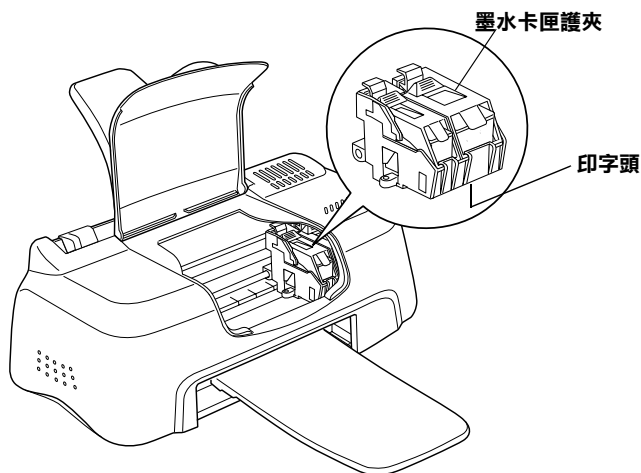
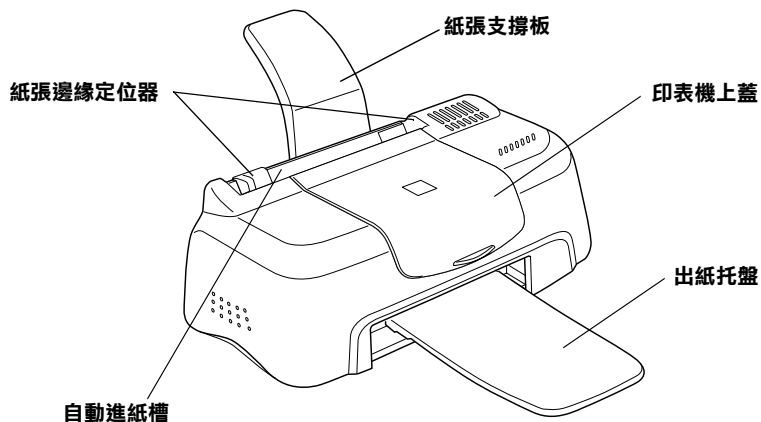
- 從 “Media Type / 紙張種類” 清單中選擇 “**Plain Paper**”。
- 在 “Ink / 墨水” 設定中點選 “**Color / 彩色**”。
- 在 “Mode / 列印模式” 中點選 “**Automatic / 自動**”。則印表機軟體會根據您所做的 “Media Type / 紙張種類” 及 “Ink / 墨水” 的設定值，充份地有效利用其他的設定。
- 按下 『**Print / 列印**』 鍵開始列印。

當印表機開始列印時，螢幕上會出現 “EPSON 進度計量表”，將顯示列印進度及印表機的狀態。

現在已經完成了印表機的安裝程序。有關一般印表機運作的說明資料，請參考 *中文使用手冊*。有關更改印表機驅動程式的設定、使用特殊紙張列印及解決方法的詳細說明資料，請參考印表機軟體光碟片中的 *進階使用說明*。

印表機的外觀與功能

印表機的各部份名稱



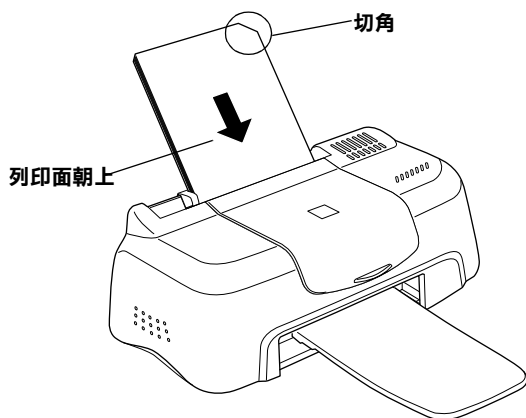
特殊紙張、信封和其它紙張種類的安裝

特殊紙張及其它紙張種類的安裝

您可以使用不同的紙張列印，如 EPSON 噴墨專用紙、光面膠片、照片紙、投影片、專用卡紙和自黏貼紙。

請於安裝 EPSON 特殊紙張之前，先詳細閱讀包裝上的說明，再依步驟仔細地進行安裝。如需更詳細的說明，請參考線上使用手冊中進階使用說明的“紙張的處理”。

- ❑ 在放置紙張於自動進紙槽之前，請先確認紙張的列印面是否朝上。您可以參閱包裝上的說明，以確認哪一面才是紙張的列印面。有些紙張會以切角作為裝紙方向的記號，如下圖所示。



- ❑ 請確定整疊紙張位於左側紙張邊定位器內面之箭頭下方。

□ 以下是 EPSON 特殊專用紙張之裝入量。

360 dpi 噴墨專用紙和 720 dpi 噴墨專用紙	最多可裝入 30 張。
專用卡紙	最多可裝入 30 Index Cards。 請務必於卡片的底部墊上一張支撐卡紙。
光面膠片	建議一次裝入一張。 A4 或 Letter 尺寸的 Glossy Film，請務必於底片的底部墊上一張普通紙。 A6 尺寸的 Glossy Film，請務必於底片的底部墊上一張支撐卡紙。
噴墨專用投影片	建議一次裝入一張。 請務必於投影片的底部墊上一張普通紙。
自黏貼紙	建議一次裝入一張。
照片紙	建議一次裝入一張。
寫真照片貼紙 (16 格) 和寫真照片貼紙 (4 格)	建議一次裝入一張。
全景照片紙和 T 恤轉印紙	建議一次裝入一張。

* 請注意，切勿讓印表機列印至特殊紙張底部所墊的支撐紙上。

有關特殊清潔用紙

本印表機不適合使用 EPSON 特殊清潔用紙，這款印表機不需要使用特殊清潔用紙的功能，且可能會造成印表機夾紙。

信封的安裝

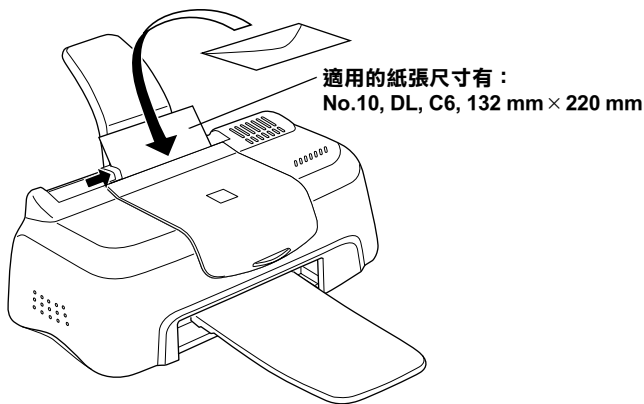
當列印信封時，請遵守下列的敘述：

- ❑ 自動進紙槽中最多一次只能放置 10 張信封。

附註：

信封可摺疊的特性及厚度差異甚大。如果整疊信封的厚度超過 10 mm，則請於放入自動進紙槽前，先將信封稍微壓平。如果將整疊信封一起放入，可能會降低了列印品質，因此建議您一次放入一張信封。

- ❑ 請如圖所示，在放入信封時，先將封口朝上。



- ❑ 請勿使用捲曲或有皺摺的信封，因此在安裝前，請先將其封口壓平，也不要使用太薄的信封，以免在列印中發生捲曲的情形。
- ❑ 請於印表機驅動程式“主選單”內的“紙張種類”設定中，選擇“Plain Paper”。

使用 Windows 列印

印表機軟體的說明

印表機隨機附贈的“EPSON 百寶箱”光碟片中包含了印表機驅動程式及印表機工具程式。印表機驅動程式可讓您透過多樣化的設定而獲得最佳的列印效果。而印表機工具程式可讓您偵測印表機狀態，並使印表機隨時處於最佳狀態。

如果您遇到任何問題，請參考“解決問題的方法線上手冊”，您可以點選印表機驅動程式內容的“主選單”中的『**e - 支援**』以獲得解決方法。

獲得更多的資訊

關於印表機驅動程式的使用說明，請參考第 31 頁“更改印表機的設定”。

關於印表機工具程式的使用說明，請參考線上使用手冊中*進階使用說明*的“使用印表機工具程式”。

附註：

印表機軟體所提供的特殊功能會因您所使用的 Windows 版本不同而有所差異。

線上輔助說明提供您更多有關印表機軟體的說明，請參考第 35 頁“經由線上說明取得資訊”。

使用印表機軟體

您可以直接從大部份 Windows 應用軟體內使用印表機軟體，或是透過 Windows 的“開始”功能表來使用。

當您從一般 Windows 應用軟體中來使用印表機軟體時，所改變的列印相關之設定值，只能在當時您所使用的軟體中才會有效。

當您經由“開始”功能表變更印表機軟體的設定後，這些設定將應用到所有 Windows 的應用軟體。

請考下列合適的說明。

從 Windows 應用軟體

請依照下列的步驟來使用印表機軟體。

1. 從“檔案”功能表中，點選“**列印**”或“**列印設定**”。
2. 當螢幕上出現對話框時，請依序選擇“**印表機**”、“**設定**”、“**選項**”或“**內容**”（依所使用的軟體不同，您可能需要同時使用這些按鍵），則會出現印表機驅動程式的視窗。

從 Windows “開始”功能表

請依照下列的步驟來使用印表機軟體。

1. 請按下『**開始**』鍵後，將游標移至“**設定**”，然後點選“**印表機**”。
2. 在 Windows 98 系統下，選擇您所使用的印表機，然後在“檔案”功能表中點選“**內容**”項目；在 Windows 2000 系統下，選擇您所使用的印表機，然後在“檔案”功能表中點選“**列印喜好設定**”，便可以打開印表機的驅動程式。

更改印表機的設定

印表機驅動程式的功能有下列選單及設定。

主選單： 紙張種類、墨水、列印模式

紙張： 紙張大小、拷貝份數、列印方向、可列印區域

版面： 縮小 / 放大、版面配置、浮水印

在“主選單”功能表中的“列印模式”設定項目，可以提供您三種不同層次的印表機驅動程式的控制設定。詳細的資料，請參考下表中的相關說明。



自動	當在“列印”對話框中的“列印模式”選項選擇此模式，則印表機驅動程式將會根據目前的“紙張種類”和“墨水”設定來處理所有的細項設定。欲改變“墨水”的設定，請點選“彩色”作彩色列印或點選“黑色”作黑白或灰階列印。依據“紙張種類”清單中所選擇的紙張（當點選“自動”模式），於“列印模式”的右方會出現捲軸，可供您選擇“品質”或“快速”。當列印的品質比列印速度更重要時，請選擇“品質”。
影像加強	此模式提供您多種影像修正設定，因此您可以在列印相片影像之前，先應用於相片影像中。而“影像加強”並不會影響到您原先其它的設定。當您列印 16 位元、24 位元或 32 位元的彩色資料時，此模式才會發生效用。
自訂	“自訂”模式提供應用彩色調和方法的設計。您也可以“進階”對話框中建立所需的設定並將其新增至清單中。

除了組合各項設定以改善列印品質之外，也可以使用“紙張”及“版面”修改列印形式。有關“紙張”及“版面”選單的詳細說明，請參考線上進階使用說明。

附註：

可以使用 Windows 工作列上的印表機圖示來設定列印模式，在此圖示上按滑鼠右鍵並點選功能表中的“印表機的設定”。

紙張種類的設定

此紙張種類設定的功能定了其它設定的有敦與否，因此您應該先做此項設定。

附註：

可以使用 Windows 工作列上的印表機圖示來設定列印模式，在此圖示上按滑鼠右鍵並點選功能表中的“印表機的設定”。

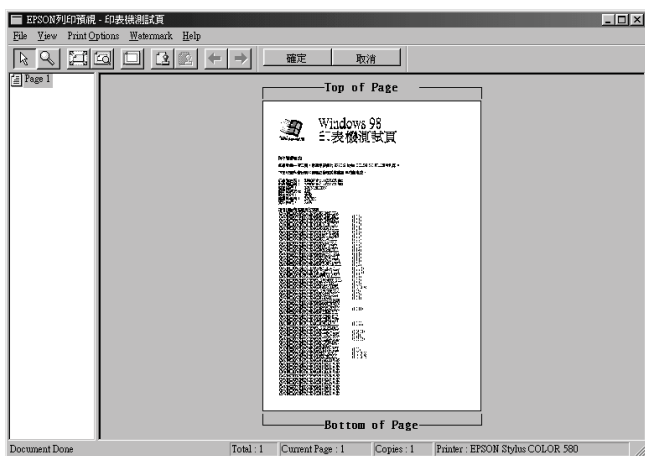
在“主選單”中選出適合您所使用的紙張種類設定。若要確定您所使用的紙張種類，請參考第 63 頁“紙張種類”群組下所對應的紙張種類（以粗體字顯示）找出合適的紙張種類設定值。針對某些種類的紙張，您會有幾個“紙張種類”設定值可供您選用。

預覽列印

請於“主選單”中點選“**列印預視**”檢查方塊，便可以先在螢幕上預視印表機驅動程式所模擬的列印結果。



當您傳送列印工作至印表機時，則會出現「EPSON 列印預視」的視窗。可讓您在列印之前，設定文件。



在「列印預視」對話框裡包含了數種圖示鍵，您可以用來執行多種功能。詳細的說明，請參考線上輔助說明。

您可以參考以下的方法來調整預覽的文件：

- 選擇預覽單頁。
- 縮小或放大預覽文件的大小。
- 選擇任何一頁或全部頁數。
- 應用浮水印，您所選擇的浮水印將會出現在預覽的影像上。至於有關浮水印的詳細資料，請參線上使用手冊中*進階使用說明*的「*在文件中加上浮水印*」。
- 利用加入或移除選項可以讓您選擇要列印的文件。應用此功能您必須先利用預覽視窗左上角的『**選取整頁**』圖示鍵來選取文件的整頁，再於「**列印選項**」中選取或移除文件。

預覽文件之後，您可以按『**列印**』鍵來列印文件，或是按『**取消**』鍵來取消列印。

經由線上說明取得資訊

印表機軟體有多項線上輔助說明功能，可以及時地告訴您如何使用印表機驅動程式中的各項設定及印表機工具程式。

透過應用軟體中尋求援助

打開“檔案”選單並點選“列印”或“列印設定”，然後再按『印表機』、『設定』、『選項』或『內容』鍵（依所使用的軟體不同，您可能需要同時使用這些按鍵）。按下“主選單”、“紙張”、“版面”或“工具”下的『說明』鍵，便會出現此項目的線上輔助說明。

您也可以直接使用某些特別選單內的輔助說明，只要點選該功能選項後，按下滑鼠右鍵，便會出現『這是什麼 (W)?』該功能的相關說明資料。

透過 Windows “開始” 功能表尋求援助

請按『開始』鍵後，選擇“程式集”中的“Epson”（適用於 Windows 98）或“EPSON 印表機”（適用於 Windows 2000），然後點選“EPSON Stylus COLOR 580 輔助說明”，此時電腦螢幕上便會出現線上輔助說明的內容視窗。

在 Windows 環境下檢查印表機狀態

使用 EPSON 狀態監控程式 3

“EPSON 狀態監控程式 3” 顯示印表機狀態的詳細說明資料。

附註：

在使用 “EPSON 狀態監控程式 3” 前，請確實閱讀 “README” 檔案。若要開啓此檔案，請按下『開始』鍵後，指向 “程式集” 並選擇 “Epson” 或 “EPSON 印表機”，然後點選 “EPSON Stylus COLOR 580 讀我檔案”。

附註：

在使用 EPSON 狀態監控程式 3 之前，請確實閱讀 “讀我檔案”。若要開啓這個檔案，請按『開始』鍵並指向 “程式集” 中的 “Epson” 或 “EPSON Printers”，然後點選 “EPSON Stylus COLOR 580 讀我檔案”。

EPSON 狀態監控程式 3 的使用方法

EPSON 狀態監控程式 3 有兩種使用方法。

- 雙擊 Windows 工作列上的印表機圖示。詳細的說明，請參考線上使用手冊中進階使用說明的 “監控設定”。
- 開啓印表機驅動程式，點選 “工具” 選單，然後按下『印表機監控程式 3』。

當您進入 EPSON 狀態監控程式 3 時，則會出現如下圖的視窗。



使用 Macintosh 列印

印表機軟體的說明

印表機軟體包含了印表機驅動程式和印表機工具程式。印表機驅動程式讓您可透過多樣化的設定而獲得最佳的效果。而印表機工具程式讓您可偵測印表機狀態，並使印表機隨時處於最佳狀態。



關於印表機驅動程式的使用說明，請參考第 39 頁“更改印表機驅動程式的設定”。


關於印表機工具程式的使用說明，請參考線上使用手冊中*進階使用說明*的“使用印表機工具程式”。

只要在印表機驅動程式的任何一個功能的對話框中，按下『說明』鍵，您也可以得到有關印表機軟體更多的資訊。

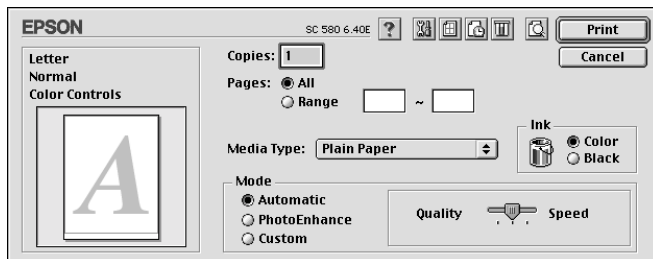
更改印表機驅動程式的設定

您可從下列的對話框中找到印表機驅動程式的設定。

- “Print / 列印”對話框（點選在應用程式“File / 檔案”中的“Print / 列印”或在“Page Setup / 頁面設定”中的“Options / 選項”）
- “Page Setup / 頁面設定”對話框（點選應用程式“File / 檔案”中的“Page Setup / 頁面設定”）
- “Layout / 版面”對話框（按下在“Print / 列印”對話框中的『 Layout / 版面』圖示鍵）
- “Background Printing / 背景列印”對話框（按下在“Print / 列印”對話框中的『 Background Printing / 背景列印』圖示鍵）

- “Preview / 預視列印” 對話框（按下在 “Print / 列印” 對話框中的『 Preview / 預視列印』圖示鍵，然後再按『**Preview / 預視列印**』）

在 “Print / 列印” 對話框中的 “Mode / 列印模式” 提供了三種不同層次的設定，說明如下。



<p>Automatic / 自動</p>	<p>當在 “Print / 列印” 對話框中的 “Mode / 列印模式” 選項選擇此模式，則印表機驅動程式將會根據目前的 “Media Type / 紙張種類” 和 “Ink / 墨水” 設定來處理所有的細項設定。欲改變 “Ink / 墨水” 的設定，請點選 “Color / 彩色” 作彩色列印或點選 “Black / 黑色” 作黑白或灰階列印。依據 “Media Type / 紙張種類” 清單中所選擇的紙張（當點選 “Automatic / 自動” 模式），於 “Mode / 列印模式” 的右方會出現捲軸，可供您選擇 “Quality / 品質” 或 “Speed / 快速”。當列印的品質比列印速度更重要時，請選擇 “Quality / 品質”。</p>
<p>PhotoEnhance / 影像加強</p>	<p>此模式提供您多種影像修正設定，因此您可以在列印相片影像之前，先應用於相片影像中。而 “PhotoEnhance / 影像加強” 並不會影響到您原先其它的設定。當您列印 32 位元的彩色資料時，此模式才會發生效用。</p>
<p>Custom / 自訂</p>	<p>“Custom / 自訂” 模式提供應用彩色調和方法的設計。您也可以將 “Advanced / 進階” 對話框中建立所需的設定並將其新增至清單中。</p>

除了整體的“Mode / 列印模式”設定可以影響列印品質之外，您也可以使用“Page Setup / 頁面設定”和“Layout / 版面”對話框來變更頁面和版面。


紙張種類的設定

紙張種類設定的功能決定了其它設定的有效與否，因此您應該先設定紙張種類。





在“Print / 列印”對話框中的“Media Type / 紙張種類”功能項目清單中，選擇符合您目前所使用的列印紙張之設定值。若要確定您所使用的紙張種類，請從第 63 頁“紙張種類”清單中找到您所使用的紙張並參考該群組下所對應的紙張種類（以粗體字顯示）找出合適的紙張種類設定值。針對某些種類的紙張，您會有幾個“Media Type / 紙張種類”設定值可供您選用。

預覽列印

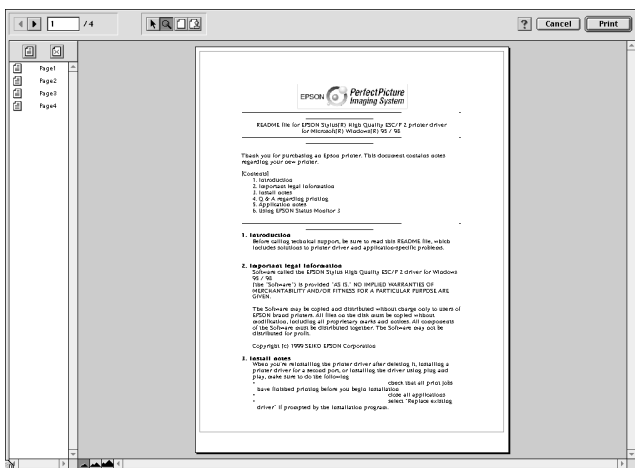
“Preview / 預視列印”的功能可讓您在列印之前先預覽列印後的文件，請依下列的步驟設定。

1. 請先確定印表機驅動程式的設定已完成。
2. 請於“Print / 列印”對話框中按下『 Preview / 列印預視』圖示鍵，則『Print / 列印』鍵將會轉變成『**Preview / 列印預視**』鍵。

附註：

使用『 Preview / 列印預視』圖示鍵去轉換“ Print / 列印”、“ Preview / 列印預視”和“ Save File / 儲存檔案”此三種模式，請按圖示鍵來選擇您所需要的模式。有關“Save File / 儲存檔案”模式的說明，請參考線上使用手冊中進階使用說明的“輸出至檔案”。

3. 請按下『**Preview / 列印預視**』鍵，則會出現如下列圖示的畫面，可顯示您列印後的文件。



“Preview / 列印預視”的視窗裡包含了六種圖示鍵，您可以使用這些圖示鍵執行多種的功能。詳細的說明，請參考線上輔助說明。

4. 如果您對預覽的影像感到滿意時，請按『**Print / 列印**』鍵。

若您對所顯示的影像不是很滿意時，請按『**Cancel / 取消**』鍵，則“Preview / 列印預視”和“Print / 列印”對話框將關閉並保留原先的設定。您可以再次開啓“Print / 列印”對話框並更改其它的設定。

在 Macintosh 環境下檢查印表機狀態

使用 EPSON StatusMonitor / 狀態監控程式

EPSON StatusMonitor / 狀態監控程式具有監控印表機的功能。如果當它偵測到印表機發生錯誤時，會即刻出現錯誤訊息來通知您。

當墨水卡匣快用盡或已用盡時，便會出現『How to... / 怎麼辦!』鍵。請按下『How to... / 怎麼辦!』鍵，則 EPSON Status Monitor / 狀態監控程式將會引導您一步步地更換墨水卡匣。

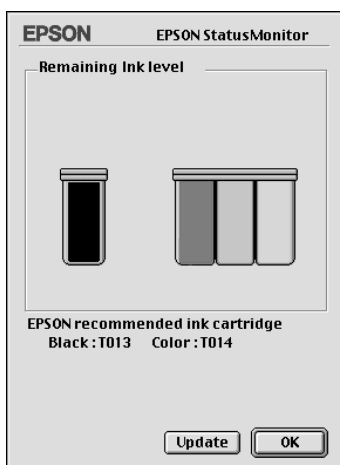


您也可以在列印資料之前，利用這個工具先檢查印表機內的墨水卡匣存量。當您啟動這個工具時，EPSON StatusMonitor / 狀態監控程式會顯示目前的墨水存量，如果您想要更新墨水存量的資訊，請按下『Update / 更新』鍵，該程式便會再一次更新墨水存量的資訊。

啟動 EPSON StatusMonitor / 狀態監控程式

EPSON 狀態監控程式有 2 種使用方法。若要使用，請參考下列的步驟。

1. 從應用程式 “File / 檔案” 中點選 “Print / 列印” 或 “Page Setup / 頁面設定”，然後會出現 “Print / 列印” 對話框。
2. 按下對話框中的 『  Status Monitor / 狀態監控』圖示鍵或 『  Utility / 工具』圖示鍵，然後按下 “Utility / 工具” 對話框中的 『 **EPSON StatusMonitor**』鍵，即會出現 “StatusMonitor” 對話框。

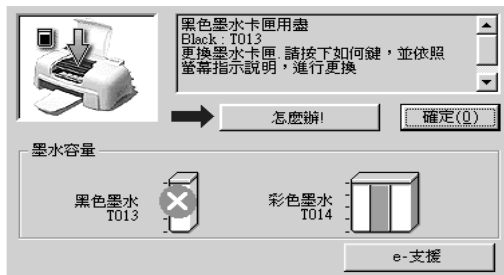


更換墨水卡匣

更換已用盡的墨水卡匣

“狀態監控程式 3” 工具 (適用於 Windows)，或 “StatusMonitor” 工具 (適用於 Macintosh)，可讓您直接在電腦螢幕上偵測目前墨水卡匣內的存量，並且您也可以參閱螢幕上的指示更換即將用盡或已用盡的墨水卡匣。

當墨水卡匣即將用盡或已用盡時，請按印表機狀態視窗中的『**怎麼辦!**』鍵，則印字頭會移至墨水卡匣的更換位置，然後請依照螢幕上的指示來更換墨水卡匣。(下圖為 Windows 的範例)



詳細的說明，請參考第 37 頁 “使用 EPSON 狀態監控程式 3” (Windows) 或第 43 頁 “使用 EPSON StatusMonitor / 狀態監控程式” (Macintosh)。

附註：

若您必須在墨水卡匣快用盡之前，先更換墨水卡匣，請使用 EPSON 印表機驅動程式中 “工具” 選單的 “更換墨水卡匣” 工具，

請於更換墨水卡匣之前，先仔細閱讀下列有關墨水卡匣及印字頭的說明資料。



警告：

- ❑ 請將墨水卡匣置於孩童無法拿到之處，以免孩童誤食墨水或造成其它傷害。
- ❑ 若您的手不小心沾到墨水，請立即用肥皂和清水徹底洗淨。若墨水不慎濺入眼睛，請馬上用大量的清水沖洗。如果徹底沖洗之後，仍覺不適，請立刻就醫。



注意：

- ❑ EPSON 建議您使用 EPSON 原廠的墨水卡匣，若使用其他非 EPSON 原廠的墨水卡匣可能會導致印表機受損，則印表機即使在 EPSON 的保固期內，亦不提供免費維修。
- ❑ 請準備好新的墨水卡匣後，再取出印字座內已用完的墨水卡匣，否則可能會導致印字頭噴嘴內殘餘的墨水乾涸。
- ❑ 務必在安裝墨水卡匣之前，先將卡匣上的黃色標籤撕除；否則極有可能損害印表機，且此墨水卡匣也無法再被使用。
- ❑ 請勿撕除墨水卡匣上的藍色標籤，否則可能會造成墨水卡匣阻塞而無法列印。
- ❑ 請勿撕除墨水卡匣底部的標籤，否則可能會導致漏墨的現象。
- ❑ 一旦安裝好墨水卡匣後，除非此墨水卡匣已用盡，需要更換一個新的墨水卡匣，不然請勿打開墨水卡匣護夾；否則可能會造成此墨水卡匣無法再被使用。
- ❑ 請勿用手移動印字頭，否則可能會造成印字頭受損。
- ❑ 當您移除墨水卡匣時，請確實安裝一個新的墨水卡匣；否則可能會造成印字頭受損。

附註：

- ❑ 當其中一個墨水卡匣已用盡，即使另一個墨水卡匣仍然還有墨水，印表機也無法繼續列印資料。因此，請於列印之前，先更換已用盡的墨水卡匣。

- 墨水除了被用來列印資料之外，清潔印字頭、更換墨水卡匣及開啓印表機電源時所執行的自我清潔動作，都會消耗一些墨水。

印表機的維護

噴嘴檢查

若您發現列印出來的影像不清晰，或是影像有列印不完整的情況時，即必須檢查印字頭的噴嘴，以找出問題所在。

您可以利用印表機驅動程式中的“噴嘴檢查”工具，直接在電腦上執行噴嘴檢查的動作。若您是 Windows 使用者，也可以利用工作列上的印表機圖示來執行噴嘴檢查的動作。

使用噴嘴檢查工具

請參考下列適合的說明來使用噴嘴檢查工具。

附註：

- 在使用此工具之前，請先確認在自動進紙槽內是否已擺入 A4 或 Letter 尺寸的紙張。
- 當印表機還在列印時，請勿使用“噴嘴檢查”工具，否則您所列印出來的文件將會有嚴重的缺失。

Windows 使用者


使用“噴嘴檢查”工具有兩種方法：

- 在 Windows 工作列上的印表機圖示，按下滑鼠右鍵並點選“噴嘴檢查”。
- 點選印表機驅動程式中的“工具”選單，然後再按『噴嘴檢查』鍵。

開啓工具之後，請依照螢幕上的指示操作。

Macintosh 使用者

請依照下列的步驟來使用“噴嘴檢查”工具。

1. 請按下“Print / 列印”或“Page Setup / 頁面設定”對話框中的『 Utility / 工具』圖示鍵，然後按下“Utility / 工具”對話框中的『**Nozzle Check / 噴嘴檢查**』鍵。
2. 請依照螢幕上的指示操作。

清潔印字頭

若您發現列印出來的影像不清晰，或是列印出來的影像有不完整的情況時，即表示您需要藉由清潔印字頭來解決這些問題，因為清潔印字頭功能乃在確保印字頭可將墨水順利噴出列印。

您可以使用印表機驅動程式中的“清潔印字頭”工具，直接由電腦上執行清潔印字頭的動作。若您是 Windows 使用者，也可以利用工作列上的印表機圖示來執行清潔印字頭的動作。

附註：

- 清潔印字頭會同時使用到彩色及黑色墨水，因此為了避免浪費墨水，請於列印品質不佳時，再進行清潔印字頭的動作。例如，列印出來的影像模糊不清或是色彩不正確。
- 請先使用“噴嘴檢查”工具以確認印字頭是否需要清潔，如此一來，可以比較節省墨水。
- 當印表機尚在使用中時，請勿啟動“清潔印字頭”或“噴嘴檢查”工具；否則將會影響列印文件的品質。

使用清潔印字頭工具

請參考下列的說明來使用“清潔印字頭”工具。

附註：

若“狀態監控程式 3”、“進度計量表”或“StatusMonitor”出現需要更換墨水卡匣的訊息，則您便無法清潔印字頭，請先更換合適的墨水卡匣。

Windows 使用者


使用“清潔印字頭”工具有兩種方法：

- 在 Windows 工作列上的印表機圖示，按下滑鼠右鍵並點選“**清潔印字頭**”。
- 進入印表機驅動程式內容並選擇“**工具**”選單，然後按下『**清潔印字頭**』鍵。

開啓工具之後，請依照螢幕上的指示操作。

Macintosh 使用者

請依照下列的步驟來使用“清潔印字頭”工具。

1. 請按下“Print / 列印”或“Page Setup / 頁面設定”對話框中的『 Utility / 工具』圖示鍵，然後按下『**Head Cleaning / 清潔印字頭**』鍵。
2. 請依照螢幕上的指示操作。

印表機直線性校正

若您發現垂直的線條無法成一直線，便可利用印表機驅動程式中的“印表機直線性校正”工具，從電腦上來解決這個問題。若您是 Windows 使用者，也可以利用工作列上的印表機圖示來執行印表機直線性校正的動作。請參考下列適合的說明。

附註：

當印表機尚在使用中時，請勿啟動“印表機直線性校正”工具，否則將會影響列印中文文件的品質。

Windows 使用者


使用“印表機直線性校正”工具有兩種方法：

- 在 Windows 工作列上的印表機圖示，按下滑鼠右鍵並點選“印表機直線性校正”。
- 點選印表機驅動程式中的“工具”選單，然後再按『印表機直線性校正』鍵。

開啓工具之後，請依照螢幕上的指示操作。

Macintosh 使用者

請依照下列的步驟來使用“印表機直線性校正”工具。

1. 請按下“Print / 列印”或“Page Setup / 頁面設定”對話框中的『 Utility / 工具』圖示鍵，然後按下“Utility / 工具”對話框中的『Print Head Alignmen / 印表機直線性校正』鍵。
2. 請依照螢幕上的訊息操作，開始校正印表機的印字頭。

解決方法

線上解決問題的方法

請參考下列的說明。

Windows 使用者

解決問題的方法 HTML 手冊提供一些秘訣，可幫助您解決任何在使用印表機時所發生的問題。

當您遇到問題時，藉由下列其中之一的**方法**來使用“解決問題的方法”：

- 從 Windows 開始功能表

按下『**開始**』後，指向“**程式集**”中的“**Epson**”，然後點選“**ESC580 解決問題的方法**”。

- 從 Status Monitor 3

在“Status Monitor 3”對話框中，按下『**e - 支援**』鍵。

- 從印表機驅動程式

在印表機驅動程式內容中，按下“主選單”中的『**e - 支援**』鍵。

若使用“解決問題的方法”仍無法解決您的問題，請點選連結在“解決問題的方法”的“**e - 支援**”以尋求協助。

Macintosh 使用者

EPSON 的技術支援網站提供的為當您無法從印表機文件中所提供的解決方法來解決問題時，可以參考 EPSON 的技術支援網站中所提供的方法。

若要使用“e-支援”，請將百寶箱光碟片放入光碟機中，並雙擊在“EPSON”視窗中的“**Technical Support Web Site**”。

解決 USB 的問題

若您有使用 USB 連接印表機的問題，請參考此節的說明資料。

確定您的電腦安裝的是 Windows 98 或 Windows 2000 完整模式

您所使用的電腦必須安裝 Windows 98、Windows 2000、或已經從 Windows 98 升級至 Windows 2000 完整模式。您可能無法安裝或是執行 USB 印表機驅動程式，若您所使用的設備並不提供 USB 傳輸埠或是您所使用的 Windows 98 為更新版。

有關電腦的詳細說明，請與您的電腦經銷商聯絡。

確認 EPSON USB 印表機裝置有出現在裝置管理員的選項中 (只適用於 Windows 98)

如果您在安裝程序完成之前，取消安裝隨插即用 (plug-and-play) 的驅動程式，可能會造成 USB 印表機裝置的驅動程式或印表機驅動程式的安裝錯誤。

請依照下列的步驟檢查並重新安裝驅動程式。

1. 插上電源線，然後將 USB 電纜線插入印表機及電腦。

2. 在桌面上選擇“**我的電腦**”圖示並按滑鼠右鍵，然後點選“**內容**”。
3. 選擇“**裝置管理員**”。

若您有正確地安裝驅動程式，則“**EPSON USB Printer Devices**”應該會出現在“**裝置管理員**”的選項中。



如果“**EPSON USB Printer Devices**”沒有出現在“**裝置管理員**”的選項中，請點選“**其他裝置**”旁的 (+) 號來檢查已安裝的裝置。



若“**USB Printer**”出現在“**其他裝置**”下，則表示 USB 印表機驅動程式裝置沒有正確的安裝。但如果出現的是“**EPSON Stylus COLOR 580**”，也就表示印表機驅動程式沒有正確的安裝。

若“**其他裝置**”下中出現的不是“**USB Printer**”或“**EPSON Stylus COLOR 580**”，請按『**重新整理**』鍵或將 USB 電纜線拔掉再重新插入印表機。

- 在“其他裝置”中，點選“USB Printer”或“EPSON Stylus COLOR 580”後，按下『移除』鍵，然後再按『確定』鍵。



- 當出現如下圖的對話框時，請按『確定』。然後再按一次『確定』鍵關閉視窗。



- 關閉印表機的電源，並同時拔掉印表機及電腦的電源插頭。然後請依照手冊中“安裝指南”的步驟，重新安裝印表機驅動程式。

無法使用 USB 電纜線來列印

如果您無法使用 USB 電纜線來列印時，請試試下列的解決方法：

- ❑ 請使用線上使用手冊中*進階使用說明*的“系統需求”中所建議的 USB 電纜線 (C83623*)。
- ❑ 如果您是使用 USB 集線器，請將印表機連接至集線器的第一層，或是直接將印表機連接至電腦的 USB 連接埠上。
- ❑ 若是 Windows 98 使用者，請重新安裝 USB 印表機裝置驅動程式及印表機軟體。首先，請至“控制台”的“新增 / 移除程式”中移除“**EPSON 印表機軟體**”，然後再移除“**EPSON USB Printer Devices**”。接下來，請參考“安裝指南”中的說明，重新安裝軟體。若“**EPSON USB Printer Devices**”沒有出現在“新增 / 移除程式”的名單中，請放入光碟片並雙擊在“Win 9x”資料夾中的“**epusbun.exe**”。然後，請依照螢幕上的指示操作。

錯誤訊息

“狀態監控程式 3 (Windows)”或“StatusMonitor (Macintosh)”工具提供狀態訊息及圖示以顯示印表機目前的狀態。

當印表機正在列印時，若發生問題，則在“進度計量表”視窗中將會出現錯誤訊息。請按下“狀態監控程式”中的『**怎麼辦!**』鍵，將會提供處理此問題的提示。

代表性的問題及解決方法

大部份的印表機問題都有簡單的解決方法，找到下列所提出的問題及應用所建議的解決方法。如欲更詳細的說明，請參考線上使用手冊中*進階使用說明*的“解決方法”。

列印品質的問題

若您有列印品質不佳的問題，請試著使用下列所提供的解決方法處理。

水平細白線文字

請試試下列各項的解決方法：

- ❑ 請確認在印表機自動進紙槽內的紙張列印面朝上。
- ❑ 請執行“噴嘴檢查”工具。若於自我測試表中有某些線段遺漏，請執行“清潔印字頭”工具清潔任何阻塞的噴嘴。

直線不直或文字扭曲

請試試下列各項的解決方法：

- ❑ 請確認在印表機自動進紙槽內的紙張列印面朝上。
- ❑ 請執行“印表機直線性校正”工具。
- ❑ 請關閉印表機驅動程式中“進階”對話框的“**高速列印**”設定。若需要更詳細的說明，請參考線上使用手冊中*進階使用說明*的“在“Advanced / 進階”對話框中變更設定”。

顏色不清楚或有缺口

請試試下列各項的解決方法：

- ❑ 請確認紙張沒有損壞、骯髒或是太老舊。
- ❑ 請執行“清潔印字頭”工具清潔任何阻塞的噴嘴。

- ❑ 請確定沒有出現任何錯誤訊息。若出現需要更換墨水卡匣的錯誤訊息，請按下『**怎麼辦!**』鍵，然後依照螢幕上的指示操作。

列印文字模糊或暈開

請試試下列各項的解決方法：

- ❑ 請確認在印表機自動進紙槽內的紙張列印面朝上。
- ❑ 請確認紙張沒有損壞、骯髒或是太老舊。

進紙或夾紙的問題

如果印表機無法進紙或發生夾紙的問題，則會出現錯誤訊息。請按下螢幕上的『**退紙**』鍵，將所有夾紙退出，並請確認是否有符合下列各項敘述：

- ❑ 紙張不會太老舊或有皺摺。
- ❑ 紙張厚度沒有超過左側紙張邊緣定位器上的箭頭符號。
- ❑ 紙張邊緣定位器的位置設定正確。
- ❑ 紙張不會太薄或太粗糙，請使用符合印表機需求的紙張。若需詳細的說明，請參考線上進階使用說明的“紙張規格”。

附註：

印表機夾紙後，且當您要列印時，可能無法達到原先的列印品質。如果依然有列印品質的問題，請再列印一次。

取消列印

若列印成品不如您所預期的效果，而是有錯誤或斷斷續續的文字或影像發生，則您可能必須取消列印。請依照下列的步驟，取消目前的列印工作。

Windows 使用者

儘可能使用“進度計量表”或“EPSON 列印管理員”來取消列印工作，請參考下列的說明。

使用進度計量表

當您傳送列印工作至印表機時，則電腦螢幕上會出現“進度計量表”。



請按『**停止**』鍵取消列印。

使用 EPSON 列印管理員

EPSON 列印管理員與 Windows 列印管理員相似。若同時收到二個或更多的列印工作，則列印管理員會依其所接收的順序排列（若為網路印表機，則可能會被稱為列印佇列）。當列印工作到達線路的最頂端時，則 EPSON 列印管理員會將列印工作傳送至印表機。

附註：

EPSON 列印管理員不適用於 Windows 2000。

在傳送了列印工作之後，在工作列上會出現「**EPSON Stylus COLOR 580**」圖示。您可按下此圖示來開啓 EPSON 列印管理員。若要取消列印工作，請點選所要取消列印的工作，並按下『取消』。

Macintosh 使用者

如要取消 Macintosh 的列印，請確認背景列印是開啓或關閉。請參考下列合適的說明。

當開啟背景列印時

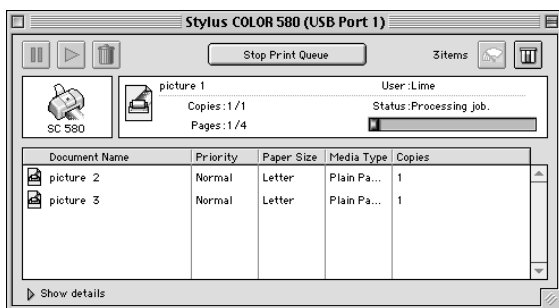
請依照下列的步驟，取消列印工作。

1. 從應用程式功能選單中，點選「**EPSON Monitor3**」。




2. 拔下印表機的電源插頭。

3. 在“Document Name / 文件名稱”清單中，點選目前正在列印的檔案名稱，然後按下『 Stop / 停止』圖示鍵來取消這項列印工作。



當關閉背景列印時

請依照下列的步驟，取消列印工作。

1. 拔下印表機的電源插頭。
2. 按住鍵盤上的『 command』鍵不放，再按『.]』鍵以取消列印工作。

選購品及消耗品

下列所述的消耗品可適用於這台印表機。

消耗品

下列所介紹的墨水卡匣和 EPSON 特殊專用紙均可適用於這台印表機。

墨水卡匣

您可以使用下列所述的墨水卡匣。

黑色墨水卡匣	T013051、T013052 (雙包裝)
彩色墨水卡匣	T014051

附註：

墨水卡匣的編號會依國家的不同而有所差異。

紙張種類

EPSON 提供多種特別設計的專用紙供噴墨印表機使用，以符合高品質列印的需要。

若要更改印表機驅動程式中的“紙張種類”，在“紙張種類”功能項目清單中，選擇符合您目前所使用的列印紙張之設定值。若要確定您所使用的紙張種類，請於下列清單中找到紙張，並參考該群組下所對應的紙張種類（以粗體字顯示）找出合適的紙張。針對某些種類的紙張，會有幾個“紙張種類”的設定值可供您選擇。

下列所述為可適用的紙張。

Plain Paper / 普通紙

Plain paper / 普通紙

Envelopes / 信封

EPSON Premium Ink Jet Plain Paper (A4) / 優質普通紙 S041214

360 dpi Ink Jet Paper / 360dpi 噴墨專用紙

EPSON 360 dpi Ink Jet Paper (A4) S041059

EPSON Iron-On Cool Peel Transfer Paper (A4) / T 恤轉印紙 S041154

Photo Quality Ink Jet Paper / 720dpi 噴墨專用紙

EPSON Photo Quality Ink Jet Paper (A4) S041061

EPSON Photo Quality Ink Jet Cards (A6) / 專用卡紙 S041054

EPSON Photo Quality Ink Jet Cards (5 × 8") / 專用卡紙 S041121

EPSON Photo Quality Ink Jet Cards (8 × 10") / 專用卡紙 S041122

EPSON Photo Quality Self Adhesive Sheets (A4) / 自黏貼紙 S041106

EPSON Ink Jet Note Cards A6 (含信封) / 專用卡紙 S041147

EPSON Ink Jet Greeting Cards 5 × 8" (含信封) / 專用卡紙 S041148

EPSON Ink Jet Greeting Cards 8 × 10" (含信封) / 專用卡紙 S041149

Photo Paper / 照片紙

EPSON Photo Paper (A4) S041140

EPSON Photo Paper (4 × 6") S041134

EPSON Panoramic Photo Paper (210 × 594 mm) / 全景照片紙 S041145

EPSON Photo Paper Cards (A4) / 名片紙 S041177

Photo Quality Glossy Film / 光面膠片

EPSON Photo Quality Glossy Film (A4)	S041071
EPSON Photo Quality Glossy Film (A6)	S041107
EPSON Photo Stickers 16 (A6) / 寫真照片貼紙 (16 格)	S041144
EPSON Photo Stickers 4 (A6) / 寫真照片貼紙 (4 格)	S041176

Ink Jet Transparencies / 噴墨專用投影片

EPSON Ink Jet Transparencies (A4)	S041063
-----------------------------------	---------

附註：

特殊紙張種類，會依國家的不同而有所差異。

附錄 A

印表機的規格

列印

列印方式	微針點式壓電噴墨技術
噴嘴組合方式	單色 (黑) 48 孔噴嘴 彩色 (藍、紅、黃) 45 孔噴嘴 (15 [每色] × 3)
解析度	最高 1440 dpi × 720 dpi
列印方向	雙向列印
控制碼	ESC/P Raster EPSON Remote
輸入緩衝區	16 KB

紙張

附註：

由於不同的品牌或紙張種類的品質會依製造商的不同而有所差異，因此 EPSON 無法保證在非 EPSON 品牌的紙張種類上的列印品質。所以建議您在大量購紙張或列印之前，請先測試紙張的列印效果。

紙張規格

單張紙：

尺寸	A4 (210 mm × 297 mm) A5 (148 mm × 210 mm)
紙張種類	普通紙、EPSON 專用紙
紙張厚度 (普通紙)	0.08 mm 至 0.11 mm (0.003 至 0.004 inch)
紙張種量 (普通紙)	64 g/m ² (17 lb) 至 90 g/m ² (24 lb)

信封：

尺寸	No. 10 (104.8 mm × 241 mm) DL (110 mm × 220 mm) C6 (114 mm × 162 mm) 132 mm × 220 mm
紙張種類	普通紙、航空用紙
紙張厚度	0.16 mm 至 0.52 mm (0.006 至 0.02 inch)
紙張種量	45 g/m ² (12 lb) 至 75 g/m ² (20 lb)

專用卡紙：

尺寸	A6 (105 mm × 148 mm) 5 × 8" (127 mm × 203 mm) 8 × 10" (203 mm × 254 mm)
紙張種類	EPSON 專用紙

投影片、光面膠片：

尺寸	A4 (210 mm × 297 mm) A6 (105 mm × 148 mm) 指的是光面膠片
紙張種類	EPSON 專用紙

自黏貼紙：

尺寸	A4 (210 mm × 297 mm)
紙張種類	EPSON 專用紙

照片紙：

尺寸	A4 (210 mm × 297 mm) 4 × 6" (102 mm × 152 mm)
紙張種類	EPSON 專用紙

寫真自黏貼紙：

尺寸	A6 (105 mm × 148 mm) 有 4 格或 16 格
紙張種類	EPSON 專用紙

使用紙張的最佳狀況：

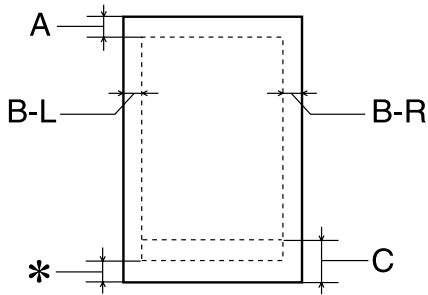
溫度 15 至 25°C (59 至 77°F)
溼度 40 至 60% RH

附註：

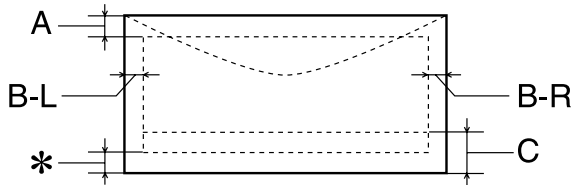
- 劣等的紙張可能會降低列印品質，且可能會造成夾紙或其他問題。若發生問題時，請改用品質較佳的紙紙。
- 請勿使用捲曲或有摺疊的紙張。
- 使用紙張的最佳狀況：
溫度為攝氏 15 至 25 度 (華氏 59 至 77 度)
溼度為 40 至 60% RH

可列印範圍

單張紙 (包括全景照片紙的尺寸) 及專用卡紙



信封



A: 最小的上邊界為 3.0 mm (0.12")。

當放入多張 EPSON 光面膠片時，則最小的上邊界為 30.0 mm (1.2")。

B-L: 最小的左邊界為 3.0 mm (0.12")。

B-R: 最小的右邊界為 3.0 mm (0.12")。

C: 最小的下邊界為 14.0 mm (0.55")。

當列印在接近最小的下邊界時，有些色彩可能無法完全印出。若發生這種情形，請試著增加底邊界。

- *: 您可以在印表機驅動程式“紙張”選單 (Windows) 或“Page Setup / 頁面設定”對話框 (Macintosh)，將“可列印區域”設為“最大”，則下邊界便可擴大 3 mm。不過列印品質可能會因此而受影響。所以在使用此設定列印之前，請先列印單張紙來確認列印品質。

附註：

放置紙張時，請先將紙張較窄的一邊放入自動進紙槽內。放置信封時，則請將封口朝進紙口的方向放入自動進紙槽內。

墨水卡匣

黑色墨水卡匣 (T013051) 或 (T013052 (雙包裝))

黑色墨水卡匣 (T013051) 或 (T013052 (雙包裝))

顏色	黑色
列印量 *	300 頁，在 360 dpi 下，與 3.5% ECMA (ISO 10561) 相對照 210 頁，5% 用在計算
保存期限	從製造日期後的 2 年 (在開封後的六個月內，請放置在攝氏 25 度 [攝氏 77 度])
溫度	貯存： 攝氏 -20 至 40 度 (華氏 -4 至 104 度) 在攝氏 40 度 (華氏 104 度) 1 個月 運送中： 攝氏 -30 至 60 度 (華氏 -22 至 140 度) 在攝氏 40 度 (華氏 104 度) 1 個月 在攝氏 60 度 (華氏 140 度) 120 小時 冷藏：** 攝氏 -16 度 (華氏 3.2 度)
尺寸	19.8 mm (W) × 52.7 mm (D) × 38.5 mm (H)

彩色墨水卡匣 (T014051)

彩色墨水卡匣 (T014051)

顏色	藍色、紅色及黃色
列印量 *	150 頁、每個 CMY 的 5% (總共 15%) 用在計算
保存期限	從製造日期後的 2 年 (在開封後的六個月內, 請放置在攝氏 25 度 [攝氏 77 度])
溫度	貯存： 攝氏 -20 至 40 度 (華氏 -4 至 104 度) 在攝氏 40 度 (華氏 104 度) 1 個月 運送中： 攝氏 -30 至 60 度 (華氏 -22 至 140 度) 在攝氏 40 度 (華氏 104 度) 1 個月 在攝氏 60 度 (華氏 140 度) 120 小時 冷藏：** 攝氏 -18 度 (華氏 -0.4 度)
尺寸	42.9 mm (W) × 52.7 mm (D) × 38.5 mm (H)

* 依您多久一次清潔印字頭及多久一次使用印表機而定，則其列印量也會有所不同。

** 墨水置於攝氏 25 度 (攝氏 77 度) 下約 3 個小時後，仍可使用。



注意：

- 我們建議您使用 EPSON 原廠的墨水卡匣，若因使用非 EPSON 原廠的墨水卡匣可能會導致印表機受損。則印表機即使在 EPSON 的保固期內，亦不提供免費維修。
- 請勿使用已超過保存期限的墨水卡匣。

機器性能

進紙方式	磨擦式進紙
紙張途徑	自動進紙、後方進紙
自動進紙槽容量	大約 64 g/m ² (17 lb) 100 張
體積	貯存 寬：431 mm (17.0 inches) 深：210 mm (8.3 inches) 高：160 mm (6.3 inches) 列印時 寬：431 mm (17.0 inches) 深：476 mm (18.7 inches) 高：271 mm (10.7 inches)
重量	不包括墨水卡匣，有 3.2 kg (7.1 lb)

電力規格

	120 V 模式	220-240 V 模式
輸入電壓範圍	99 至 132 V	198 至 264 V
頻率範圍	50 至 60 Hz	
輸入頻率範圍	49.5 至 60.5 Hz	
電流範圍	0.4 A	0.2 A
耗電量	約 21 W (ISO10561 Letter Pattern)	
	待機模式約 5 W	待機模式約 5.5 W

附註：

使用之前，請先確認印表機背面有關印表機電力規格的標示。

使用環境

溫度

運作：

攝氏 10 至 35 度 (華氏 50 至 95 度)

貯存：

攝氏 -20 至 40 度 (華氏 -4 至 104 度)

在攝氏 40 度 (華氏 104 度) 1 個月

運送：*

攝氏 -20 至 60 度 (華氏 -4 至 140 度)

在攝氏 60 度 (華氏 140 度) 120 小時

溼度

運作：

20 至 80% RH

貯存：*,**

5 至 85% RH

* 貯存前，請先裝入箱中。

** 無須冷藏

安全認證

安全標準：

美規

UL 1950

CSA C22.2 No.950

歐規

Directive 73/23/EEC

EN60950

EMC :

美規	FCC part 15 subpart B class B
歐規	Directive 89/336/EEC EN 55022 (CISPR Pub. 22) class B EN 55024 EN 61000-3-2 EN 61000-3-3
澳規	AS/NZS 3548 class B

系統需求

使用印表機

請參考下列最小及建議的電腦系統需求來使用此印表機。

Windows 使用者

Windows 使用者

使用印表機時，您必須已經安裝 Microsoft® Windows® 98 或 Windows® 2000 及印表機必須透過 USB 電纜線連接。

您的電腦也應該符合下列的系統需求。

最小的系統需求	建議的系統
i486/66 MHz 適用於 Windows 98 Pentium 133 MHz 適用於 Windows 2000	Pentium 或更佳的處理器適用於 Windows 98 133 MHz 或更高的處理器適用於 Windows 2000

16 MB RAM 適用於 Windows 98 32 MB RAM 適用於 Windows 2000	32 MB RAM 或以上適用於 Windows 98 64 MB 或以上適合 Windows 2000
20 MB 的硬碟空間適用於 Windows 98 40 MB 的硬碟空間適用於 Windows 2000	50 MB 或以上的硬碟空間適用於 Windows 98 100 MB 或以上的硬碟空間適用於 Windows 2000
VGA 顯示器	VGA 或更佳的顯示器

若您的電腦系統沒有符合這些需求，則可請電腦經銷商幫您更新系統。

Macintosh 使用者

Macintosh 使用者

您所使用的 Macintosh 必須符合下列的系統需求。

最小的系統需求	建議的系統
Mac OS 8.1	Mac OS 8.5.1 或以上
6 MB 的可用記憶體 當開啟背景列印時，需 6 MB 的可用記憶體。	13 MB 的可用記憶體 當開啟背景列印時，需 23 MB 的可用記憶體。

附註：

- 記憶體可使用的多寡會依您所開啓的應用軟體佔用的大小而定，若想知道還有多少的記憶體可使用，請在“Apple”清單中選擇“關於這台電腦”，並且查看詳細記憶體的使用狀況(1,024K=1 MB)。
- 上述的記憶體需求適用於列印 Letter 尺寸的紙張。這些需求可能會依紙張大小、您所使用的應用程式種類、及您所想要列印文件的複雜性而所有不同。

除了這些系統及記憶體的需求外，您需要有 10 MB 的硬碟空間來安裝印表機軟體。若要列印，您還需要大約為您所要列印檔案大小的二倍之額外的硬體空間。

使用線上進階使用說明

請參考下列最小和建議的系統需求來使用線上進階使用說明。

Windows 使用者

作業系統	Microsoft Windows [®] 98 or 2000
CPU	i486/66 MHz (適用於 Windows 98) (建議 Pentium 或以上) Pentium 133 MHz 適用於 Windows 2000
記憶體	16 MB 適用於 Windows 98 (建議 32 MB 或以上) 32 MB 適用於 for Windows 2000
硬碟空間	2 MB 用來安裝進階使用說明
光碟機	二倍數 (建議使用四倍數或更快的光碟機)
顯示器	640×480 像素或 800×600 像素解析度，高彩 (16 位元) 或全彩 (32 位元) 的設定
瀏覽器	網路瀏覽器 (建議使用 Microsoft Internet Explorer 4.0 或以上的版本)

Macintosh 使用者

作業系統	System 8.1
記憶體	16 MB (建議 32 MB 或以上)
硬碟空間	2 MB 用來安裝進階使用說明
光碟機	二倍數 (建議使用四倍數或更快的光碟機)
顯示器	640×480 像素或最高的解析度的彩色顯示器 (建議數千種顏色)
瀏覽器	網路瀏覽器 (建議使用 Microsoft Internet Explorer 4.0 或以上的版本)

EPSON 公司相關資料

公司地址

發行者：台灣愛普生科技股份有限公司

地 址：台北市南京東路三段 287 號 10 樓

客服專線：(02) 2547-3000

傳 真：(02) 2713-2155

EPSON TAIWAN TECHNOLOGY & TRADING LTD.

10F, NO.287, Nanking E. Road, Sec.3, Taipei,
Taiwan, R.O.C

Service Phone：(02) 2547-3000

Fax：(02) 2713-2155

Lan Fax：(02) 2717-5023

SEIKO EPSON CORPORATION HIROOKA DIVISION

80 Harashinden, Hirooka, Shiojiri-shi,
Nagano-ken, 399-07, JAPAN

地區辦事處

新竹辦事處

地 址：新竹市光復路二段 295 號 13 樓之 3

電 話：(03) 573-9900

傳 真：(03) 573-9169

高雄辦事處

地 址：高雄市民族一路 80 號 26 樓之 1

電 話：(07) 398-7890

傳 真：(07) 395-8155