

EPSON STYLUS™ COLOR 580

彩色噴墨印表機

All rights reserved. No part of this publication may be reproduced, stored in a retrieval system, or transmitted in any form or by any means, electronic, mechanical, photocopying, recording, or otherwise, without the prior written permission of SEIKO EPSON CORPORATION. The information contained herein is designed only for use with this EPSON printer. EPSON is not responsible for any use of this information as applied to other printers.

Neither SEIKO EPSON CORPORATION nor its affiliates shall be liable to the purchaser of this product or third parties for damages, losses, costs, or expenses incurred by the purchaser or third parties as a result of: accident, misuse, or abuse of this product or unauthorized modifications, repairs, or alterations to this product, or (excluding the U.S.) failure to strictly comply with SEIKO EPSON CORPORATION's operating and maintenance instructions.

SEIKO EPSON CORPORATION shall not be liable for any damages or problems arising from the use of any options or any consumable products other than those designated as Original EPSON Products or EPSON Approved Products by SEIKO EPSON CORPORATION.

SEIKO EPSON CORPORATION shall not be held liable for any damage resulting from electromagnetic interference that occurs from the use of any interface cables other than those designated as EPSON Approved Products by SEIKO EPSON CORPORATION.

EPSON is a registered trademark and EPSON Stylus is a trademark of SEIKO EPSON CORPORATION.

Microsoft and Windows are registered trademarks of Microsoft Corporation.

General Notice: Other product names used herein are for identification purposes only and may be trademarks of their respective owners. EPSON disclaims any and all rights in those marks.

Copyright © 2000 by SEIKO EPSON CORPORATION, Nagano, Japan.



Printed on Recycled Paper.

本手冊的內容若有變更，恕不另行通知。

目錄

印表機的外觀與功能

印表機的封拆.....	1
印表機的各部份名稱.....	2

安全說明

重要的安全說明.....	3
其它注意事項.....	4
當您在使用印表機時.....	4
當您在處理墨水卡匣時.....	4
選擇印表機的放置地點.....	5
符合 ENERGY STAR.....	6
警告、注意及附註事項.....	6

第 1 章 紙張的處理

普通紙的安裝.....	1-1
特殊紙張及其它紙張種類的安裝.....	1-2
有關特殊清潔用紙.....	1-4
信封的安裝.....	1-4
使用 EPSON 照片紙 (4 x 6 inch).....	1-5
照片紙的安裝.....	1-5
撕除裁切邊界.....	1-6
貯存 EPSON 相片紙.....	1-8

第 2 章 使用 Windows 列印

印表機軟體的說明.....	2-1
獲得更多的資訊.....	2-1
使用印表機軟體.....	2-1
更改印表機的設定.....	2-2

紙張種類的設定.....	2-3
使用自動模式.....	2-7
使用影像加強模式.....	2-8
自訂模式.....	2-9
修改版面列印形式.....	2-13
使用“紙張”選單的設定.....	2-14
調整文件尺寸以符合紙張大小.....	2-15
一頁列印 2 或 4 張.....	2-16
列印海報.....	2-17
在文件中加上浮水印.....	2-18
預覽列印.....	2-21
使用印表機工具程式.....	2-23
印表機狀態監控 3.....	2-24
噴嘴檢查.....	2-25
清潔印字頭.....	2-25
印表機直線性校正.....	2-25
更換墨水卡匣.....	2-26
速度 (S) 進度 (P).....	2-26
監控設定.....	2-28
經由線上說明取得資訊.....	2-29
透過應用軟體中尋求援助.....	2-29
透過 Windows “開始”功能表尋求援助.....	2-29
加快列印速度.....	2-29
一般說明.....	2-30
高速拷貝的設定.....	2-32

第 3 章 在 Windows 環境下檢查印表機狀態與管理列印工作

使用進度計量表.....	3-1
使用 EPSON 列印管理員.....	3-3
使用 EPSON 狀態監控程式 3.....	3-3
EPSON 狀態監控程式 3 的使用方法.....	3-4
瀏覽 EPSON 狀態監控程式 3 的資訊.....	3-4

第 4 章 在 Macintosh 環境下使用印表機軟體

印表機軟體的說明.....	4-1
---------------	-----

更改印表機驅動程式的設定.....	4-1
紙張種類的設定.....	4-2
使用“Automatic / 自動”模式.....	4-6
使用“PhotoEnhance / 影像加強”模式.....	4-6
使用“Custom / 自訂”模式.....	4-8
變更頁面設定.....	4-11
修改版面.....	4-14
調整文件尺寸以符合紙張大小.....	4-15
一頁列印 2 或 4 張.....	4-15
列印海報.....	4-16
在文件中加上浮水印.....	4-17
設定開始列印時間.....	4-19
輸出至檔案.....	4-20
預覽列印.....	4-21
使用印表機工具程式.....	4-23
EPSON StatusMonitor / 印表機狀態監控.....	4-24
Nozzle Check / 噴嘴檢查.....	4-24
Head Cleaning / 清潔印字頭.....	4-24
Print Head Alignment / 印表機直線性校正.....	4-25
Ink Cartridge Replacement / 更換墨水卡匣.....	4-25
Configuration / 監控設定.....	4-25

第 5 章 在 Macintosh 環境下檢查印表機狀態與管理列印工作

使用 EPSON StatusMonitor / 狀態監控程式.....	5-1
啓動 EPSON StatusMonitor / 狀態監控程式.....	5-2
使用“Configuration Settings / 組態設定”對話框.....	5-2
使用 EPSON Monitor3.....	5-4
EPSON Monitor3 的使用方法.....	5-4
使用 EPSON Monitor3 來管理列印工作.....	5-4
改變列印工作的優先順序.....	5-6

第 6 章 在網路上設定印表機

Windows 98 使用者.....	6-1
將印表機設定為一台資源分享的印表機.....	6-1
透過網路使用印表機.....	6-3

Windows 2000 使用者	6-5
將印表機設定為一台資源分享的印表機.....	6-5
透過網路使用印表機.....	6-6
Macintosh 使用者.....	6-9
將印表機設定為一台資源分享的印表機.....	6-9
透過網路使用印表機.....	6-11

第 7 章 更換墨水卡匣

更換已用盡的墨水卡匣	7-1
更換老舊或損壞的墨水卡匣	7-3
Windows 使用者	7-4
Macintosh 使用者	7-5

第 8 章 印表機的維護

噴嘴檢查	8-1
使用噴嘴檢查工具.....	8-1
清潔印字頭	8-2
使用清潔印字頭工具.....	8-2
印表機直線性校正	8-5
Windows 使用者	8-5
Macintosh 使用者	8-5
印表機的清潔	8-6
搬運印表機	8-6

第 9 章 解決方法

解決 USB 的問題.....	9-1
確定您的電腦安裝的是 Windows 98 或 Windows 2000 完整模式9-1	
確認 EPSON USB 印表機裝置有出現在裝置管理員的選項中 (只適 用於 Windows 98).....	9-1
無法使用 USB 電纜線來列印.....	9-4
判斷問題的所在	9-4
取消列印	9-5
Windows 使用者	9-5

Macintosh 使用者.....	9-6
讓列印的品質更好.....	9-8
水平細白線文字.....	9-8
直線不直或文字扭曲.....	9-8
文字不清楚或有缺口.....	9-9
顏色不正確或沒有顏色.....	9-9
列印文字模糊或暈開.....	9-10
列印品質不符合您所期望的結果.....	9-11
字體不對或不完整.....	9-11
邊界不對.....	9-11
影像顛倒.....	9-12
列出空白紙.....	9-12
列印文件的底部模糊不清.....	9-12
列印速度太慢.....	9-13
印表機無法列印.....	9-13
無法正確進紙.....	9-14
無法進紙.....	9-14
一次饋入太多紙張.....	9-15
夾紙.....	9-15
紙張無法完全退紙或有縐褶.....	9-16

第 10 章 消耗品

消耗品.....	10-1
墨水卡匣.....	10-1
紙張種類.....	10-1

附錄 A 印表機的規格

列印.....	A-1
紙張.....	A-1
紙張規格.....	A-2
可列印範圍.....	A-4
墨水卡匣.....	A-5
機器性能.....	A-7
電力規格.....	A-7
使用環境.....	A-8

安全認證	A-8
系統需求	A-9
Windows 使用者	A-9
Macintosh 使用者	A-10

附錄 B 客戶技術支援服務

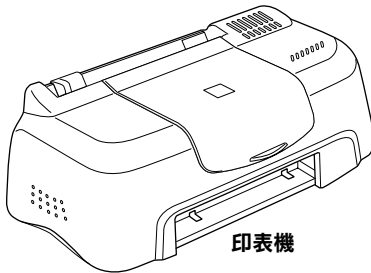
e - 支援	11
客戶技術支援服務中心	12

字彙

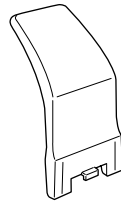
印表機的外觀與功能

印表機的封拆

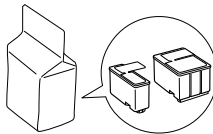
印表機的包裝箱內應該會附有一片包含印表機軟體的光碟片，以及如下圖所示的配件。



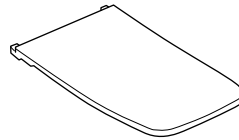
印表機



紙張支撐板



墨水卡匣

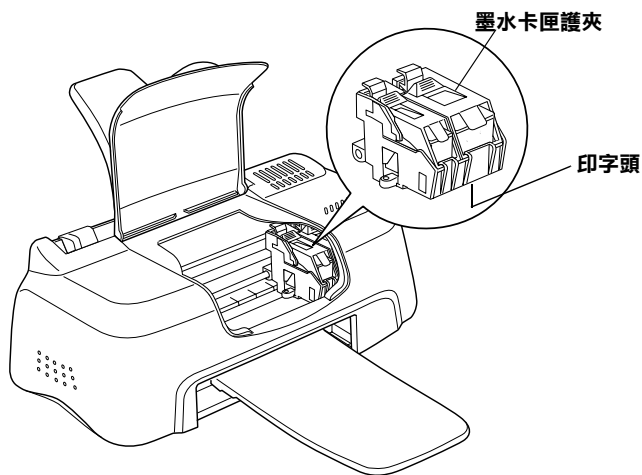
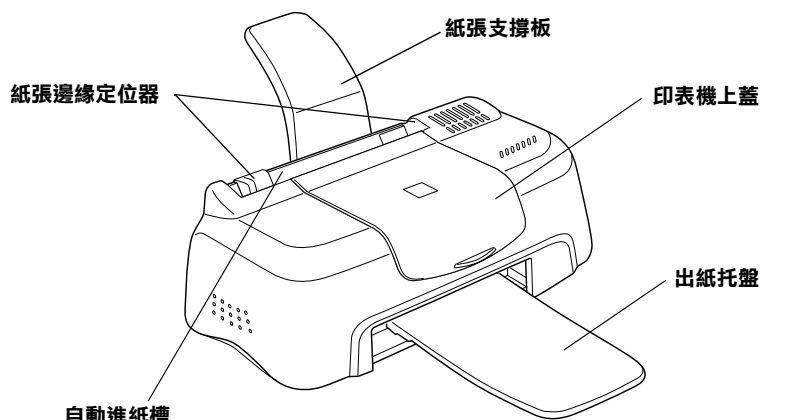


出紙托盤

在某些地區，電源線是附著在印表機上。而電源插頭的形狀會隨著國家的不同而有所差異，因此請先確認插頭的樣式是否符合您的需要。

在您安裝及插上印表機的電源插頭之前，請先移除所有包裝印表機的保護裝置。請參考下列的說明來移除這些保護裝置，並保存所有包裝及保護裝置，以備日後搬運印表機時使用。

印表機的各部份名稱



安全說明

重要的安全說明

在您使用印表機之前，請詳細閱讀以下所有的說明及標示在印表機上的所有警告訊息和說明。

- ❑ 請勿將任何硬體或封蓋塞入印表機的自動進紙槽內，也不要將任何東西插入印表機的插槽內。
- ❑ 請小心避免將任何液體潑灑在印表機上。
- ❑ 請使用印表機上所指示的電源規格。
- ❑ 請使用獨立的電源插座。避免與其他如影印機、空氣調節器等會需要經常啓動開關的任何電器設備共用一組電源延長插座。
- ❑ 請避免將印表機電源連接至轉接開關或是定時裝置開關。
- ❑ 印表機機體請遠離其他有電流干擾的機器設備，如喇叭或是無線電話及其充電座。
- ❑ 請勿使用任何有損壞或磨損的電源延長線。
- ❑ 當您有一段很長的時間不會使用印表機，請將其電源插頭從插座上取下。
- ❑ 如果您的印表機電源是插在電源延長線上，請確定延長線上所有機器設備在使用時所耗費的安培數沒有超過這條電源延長線所能負載的總安培數。
- ❑ 切勿嘗試自行修理印表機。
- ❑ 印表機若發生以下的情形時，請拔除電源並將印表機送至合格的維修商進行維修：

電源插頭或是電源線損壞、有液體滲入印表機機殼內、印表機不慎掉落或是機殼有損毀破裂、印表機無法正常開啓或開啓後有任何異常的情形。

其它注意事項

當您在使用印表機、處理墨水卡匣或選擇印表機的放置地點時，請遵守下列的敘述。

當您在使用印表機時

- ❑ 請勿將手伸進印表機內部或是當印表機在列印時觸碰移動中的印字頭。
- ❑ 請勿用手移動印字頭，這樣也可能會造成印表機的損壞。
- ❑ 在搬運印表機之前，請務必確定印表機的印字頭及墨水卡匣已被固定在印表機的最右方。

當您在處理墨水卡匣時

- ❑ 請將墨水卡匣置於孩童無法拿到之處，且避免讓孩童誤飲到墨水或是觸碰到墨水卡匣。
- ❑ 當您處理已用過的墨水卡匣時，請特別小心，因為可能會有一些墨水殘留在墨水口。
- ❑ 如果皮膚不小心沾到墨水，請用肥皂及清水徹底沖洗乾淨。若墨水不慎灑入眼睛，請以大量的清水沖洗眼部。若在清洗過後，眼睛仍感到不適，請立刻就醫。
- ❑ 請勿搖晃墨水卡匣，可能會造成墨水的外漏。
- ❑ 請於墨水卡匣包裝拆封後，立即安裝在印表機上。如果您在拆封後一段時間才裝入印表機中，有可能會降低列印品質。

- ❑ 一旦您安裝了墨水卡匣，除非是您需要更換一個新的墨水卡匣，不然請勿打開墨水卡匣護夾或移除已安裝的墨水卡匣。
- ❑ 請勿繼續使用日期已超過外盒上所標示的保存期限之墨水卡匣。建議您在安裝墨水卡匣後的半年內使用完畢，以確保其列印品質。
- ❑ 請勿拆開墨水卡匣或嘗試使用填充式墨水，因為這樣有可能會造成印表機印字頭的損壞。
- ❑ 將墨水卡匣從低於攝氏 -4 度以下的寒冷地帶處取出後，請在使用之前，先讓其在室溫下放置至少三個小時。
- ❑ 請將墨水卡匣儲存在陰涼及隱密的地方。

選擇印表機的放置地點

- ❑ 請將印表機置放在平坦、穩固而且空間大於印表機本體的地方。印表機是無法在傾斜或是晃動的地方正常運作。
- ❑ 請於印表機的前方保留足夠的空間，讓紙張可以很順利地退出。
- ❑ 請避免將機器快速地搬移至另一個溫度、溼度差異甚大的環境下。另外，請將印表機放置在遠離陽光、強光的照射或是其它熱源之處。
- ❑ 請避免將印表機置放在一個晃動或是不平穩的環境下。
- ❑ 請確定有足夠的空間置放印表機，並保持印表機周圍空氣的流通。
- ❑ 請將印表機置放在靠近牆壁的電源插座，且方便拔掉電源的地方。
- ❑ 請避色將印表機置放在灰塵多的地方。

符合 ENERGY STAR



EPSON 公司為 ENERGY STAR 的加盟者，特此聲明本產品之能源效率皆符合 ENERGY STAR 各項準則。

國際 ENERGY STAR 辦公室設備計劃係一電腦及辦公室設備業界組成之聯盟，並且將節省能源效能吊到個人電腦、印表機、傳真機、影印機及掃描器上，以減少空氣的污染。

警告、注意及附註事項



警告

有此事項出現時，一定要小心遵守，以避免身體受傷。



注意

有此事項出現時，必須遵守，以避免損壞機器。

附註

請注意重要訊息內容，那對於印表機的操作會有很大的幫助。

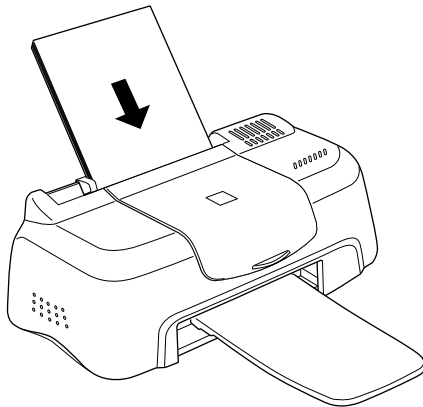
第 1 章

紙張的處理

普通紙的安裝

請依照下列的步驟，將紙張放入印表機中。

1. 將紙張定位器往左移，使得進紙槽的寬度適合您的紙張寬度。
2. 將整疊紙打散順齊。
3. 將紙張列印面朝上，靠右擺入印表自動進紙槽內，再將紙張邊緣定位器往右移，使其緊貼紙張以便固定。



附註：

- 在印表機的前面留足夠的空間以便讓紙張可以順利地送出。
- 列印後請馬上將列印的東西取出，否則可能會造成出紙紙托盤歪曲變形。
- 紙張較窄的一邊必須先放入自動進紙槽內。

- 請注意不要讓整疊紙張的高度超過紙張定位器上的三角形符號。

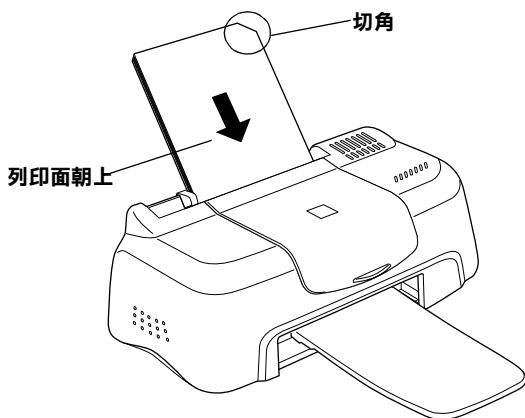
特殊紙張及其它紙張種類的安裝

使用大部份普通紙來列印都能達到不錯的效果，若使用專用紙及光面紙列印，因其吸收較少油墨，故列印效果會更好。

EPSON 提供配合 EPSON 噴墨印表機所使用的特殊紙張，建議您使用 EPSON 專用紙以確保列印品質。有關專用紙的詳細清單，請參考第 10-1 頁“紙張種類”。

請於安裝 EPSON 特殊紙張之前，先詳細閱讀包裝上的說明，再依步驟仔細地進行安裝。

- 在放置紙張於自動進紙槽之前，請先確認紙張的列印面是否朝上。您可以參閱包裝上的說明，以確認哪一面才是紙張的列印面。有些紙張會以切角作為裝紙方向的記號，如下圖所示。



附註：

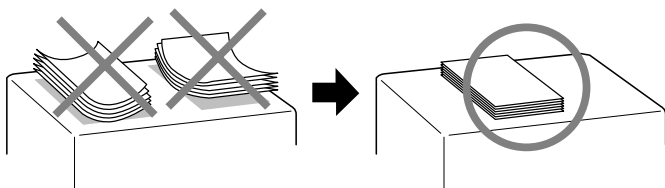
若在印表機驅動程式的“可列印區域”中點選“最大”來加大列印範圍，在列印有印角記號之特殊紙張時可能將會破壞列印品質。

- 請確定整疊紙張位於左側紙張邊定位器內面之箭頭下方。
- 以下是 EPSON 特殊專用紙張之裝入量。

360 dpi 噴墨專用紙和 720 dpi 噴墨專用紙	最多可裝入 30 張。
專用卡紙	最多可裝入 30 Index Cards。 請務必於卡片的底部墊上一張支撐卡紙。
光面膠片	建議一次裝入一張。 A4 或 Letter 尺寸的 Glossy Film，請務必於底片的底部墊上一張普通紙。 A6 尺寸的 Glossy Film，請務必於底片的底部墊上一張支撐卡紙。
噴墨專用投影片	建議一次裝入一張。 請務必於投影片的底部墊上一張普通紙。
自黏貼紙	建議一次裝入一張。
照片紙	建議一次裝入一張。
寫真照片貼紙 (16 格) 和寫真照片貼紙 (4 格)	建議一次裝入一張。
全景照片紙和 T 恤轉印紙	建議一次裝入一張。

- * 請注意，切勿讓印表機列印至特殊紙張底部所墊的支撐紙上。

- ❑ 若紙張捲曲，請於放入前，先將紙張壓平。不然在捲曲的紙張上列印，可能會降低輸出品質，特別是在“可列印區域”中點選“最大”時。



若您希望可以在專用卡紙的另一面列印，將“可列印區域”設定為“最大”，然後在放入紙張之前，先將紙張壓平或反向輕輕捲曲紙張。

有關特殊清潔用紙

本印表機不適合使用 EPSON 特殊清潔用紙，這款印表機不需要使用特殊清潔用紙的功能，且可能會造成印表機夾紙。

信封的安裝

當列印信封時，請遵守下列的敘述：

- ❑ 自動進紙槽中最多一次只能放置 10 張信封。

附註：

信封可摺疊的特性及厚度差異甚大。如果整疊信封的厚度超過 10 mm，則請於放入自動進紙槽前，先將信封稍微壓平。如果將整疊信封一起放入，可能會降低了列印品質，因此建議您一次放入一張信封。

- ❑ 請如圖所示，在放入信封時，先將封口朝上。



- ❑ 請勿使用捲曲或有皺摺的信封，因此在安裝前，請先將其封口壓平，也不要使用太薄的信封，以免在列印中發生捲曲的情形。
- ❑ 請於印表機驅動程式“主選單”內的“紙張種類”設定中，選擇“Plain Paper”。

使用 EPSON 照片紙 (4 x 6 inch)

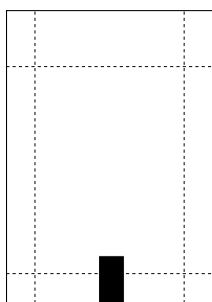
EPSON 照片紙 (S041134) 的四周已有裁切線，因此您可將影像大小調整至 4 × 6 吋 (102 × 152 mm) 的相片尺寸。

當安裝 EPSON Photo Paper 時，請注意下列事項：

照片紙的安裝

當安裝 EPSON 照片紙時，請注意下列事項：

- ❑ 將列印面朝上，裁切邊放入的位置如下圖所示。



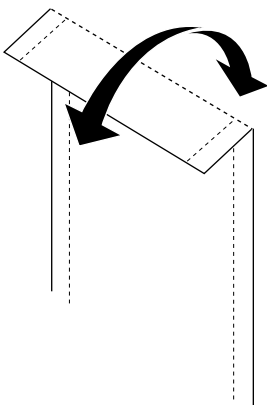
放入的位置

- ❑ 請使用平坦且未受損之紙張。若紙張捲曲，請於進紙之前，先將紙張壓平，以避免進紙時發生問題。
- ❑ 您可以擺放一張 4 x 6 英吋的照片紙至自動進紙槽。
- ❑ 在列印之前，請勿折疊紙張。
- ❑ 列印完之後，才能從裁切處切割或撕開紙張。
- ❑ 從印表機驅動程式內容中，將“紙張種類”設定為“**Photo Paper**”，將“紙張大小”設定為“**Photo Paper 4 × 6 in**”。

撕除裁切邊界

當您要撕除裁切邊界時，請參考下列事項。

- 請將紙張背面的裁切線來回折疊數次，再小心扯下紙邊。

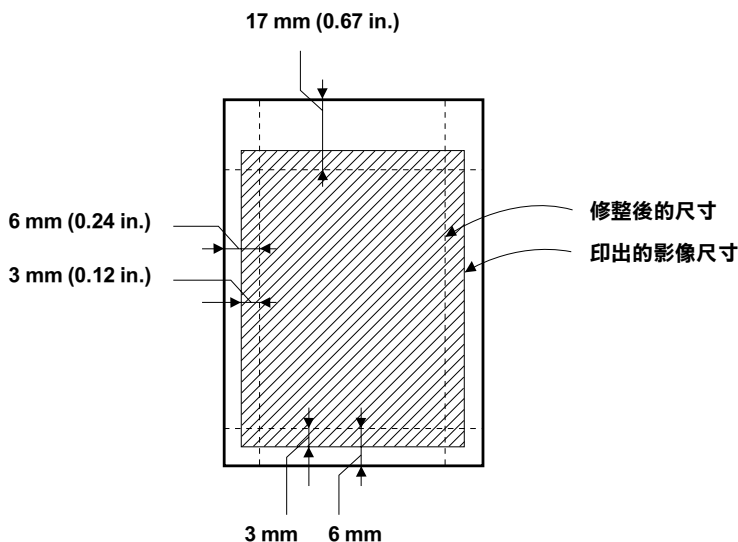


- 您也可以沿著裁切線切開紙張。

附註：

如下圖所示，當您撕除裁切線時，請小心注意，不要切割到影像的邊界。

4 x 6 英吋



- ❑ EPSON 建議將列印出的紙張放在可封閉之塑膠袋內，並存放於陰涼乾燥處。

貯存 EPSON 相片紙

當貯存照片紙時，請注意下列事項。

- ❑ 當完成列印之後，請儘快將未用完的紙張放回包裝袋內，並避免貯存在高溫、潮濕或陽光直射的地方。
- ❑ EPSON 建議將列印出的紙張放在可封閉之塑膠袋內，並將輸出成品遠離高溫、潮濕或陽光直射的地方。

第 2 章

使用 Windows 列印

印表機軟體的說明

印表機隨機附贈的“EPSON 百寶箱”光碟片中包含了印表機驅動程式及印表機工具程式。印表機驅動程式可讓您透過多樣化的設定而獲得最佳的列印效果。而印表機工具程式可讓您偵測印表機狀態，並使印表機隨時處於最佳狀態。

如果您遇到任何問題，請參考“問題的解決方法線上手冊”，您可以點選印表機驅動程式內容的“主選單”中的『**e - 支援**』以獲得解決方法。

獲得更多的資訊

關於印表機驅動程式的使用說明，請參考第 2-2 頁“更改印表機的設定”。

關於印表機工具程式的使用說明，請參考第 2-23 頁“使用印表機工具程式”。

附註：

印表機軟體所提供的特殊功能會因您所使用的 Windows 版本不同而有所差異。

線上輔助說明提供您更多有關印表機軟體的說明，請參考第 2-29 頁“經由線上說明取得資訊”。

使用印表機軟體

您可以直接從大部份 Windows 應用軟體內使用印表機軟體，或是透過 Windows 的“開始”功能表來使用。

當您從一般 Windows 應用軟體中來使用印表機軟體時，所改變的列印相關之設定值，只能在當時您所使用的軟體中才會有效。

當您經由“開始”功能表變更印表機軟體的設定後，這些設定將應用到所有 Windows 的應用軟體。

請考下列合適的說明。

從 Windows 應用軟體

請依照下列的步驟來使用印表機軟體。

1. 從“檔案”功能表中，點選“**列印**”或“**列印設定**”。
2. 當螢幕上出現對話框時，請依序選擇“**印表機**”、“**設定**”、“**選項**”或“**內容**”（依所使用的軟體不同，您可能需要同時使用這些按鍵），則會出現印表機驅動程式的視窗。

從 Windows “開始”功能表

請依照下列的步驟來使用印表機軟體。

1. 請按下『**開始**』鍵後，將游標移至“**設定**”，然後點選“**印表機**”。
2. 在 Windows 98 系統下，選擇您所使用的印表機，然後在“檔案”功能表中點選“**內容**”項目；在 Windows 2000 系統下，選擇您所使用的印表機，然後在“檔案”功能表中點選“**列印喜好設定**”，便可以打開印表機的驅動程式。

更改印表機的設定

印表機驅動程式的功能有下列選單及設定。

主選單： 紙張種類、墨水、列印模式

紙張： 紙張大小、拷貝份數、列印方向、可列印區域

版面： 縮小 / 放大、版面配置、浮水印

在“主選單”功能表中的“列印模式”設定項目，可以提供您三種不同層次的印表機驅動程式的控制設定。詳細的資料，請參考下表中的相關說明。

自動	此模式提供您快速、便捷的方法列印。詳細的說明，請參考第 2-7 頁“使用自動模式”。
影像加強	此模式提供您多種影像修正設定，特別應用於相片影像。詳細的說明，請參考第 2-8 頁“使用影像加強模式”。
自訂	此模式讓您可應用色彩調和或做一些適合您所要列印文件的設定。在“列印模式”中選擇“自訂”，提供了自訂設定清單，從此處您可以選擇色彩調和的方法、及可進入進階對話框的『進階』鍵。您可以從進階設定表中選擇一個符合您需求的設定組合，也可自訂定新的設定組合。詳細的說明，請參考第 2-9 頁“自訂模式”。

除了組合各項設定以改善列印品質之外，也可以使用“紙張”及“版面”修改列印形式。詳細的說明，請參考第 2-13 頁“修改版面列印形式”。

附註：

可以使用 Windows 工作列上的印表機圖示來設定列印模式，在此圖示上按滑鼠右鍵並點選功能表中的“**印表機的設定**”。

紙張種類的設定

此紙張種類設定的功能定了其它設定的有敦與否，因此您應該先做此項設定。

附註：

可以使用 Windows 工作列上的印表機圖示來設定列印模式，在此圖示上按滑鼠右鍵並點選功能表中的“**印表機的設定**”。

在“主選單”中選出適合您所使用的紙張種類設定。若要確定您所使用的紙張種類，請參考群組下所對應的紙張種類（以粗體字顯示）找出合適的紙張種類設定值。針對某些種類的紙張，您會有幾個“紙張種類”設定值可供您選用。

Plain Paper / 普通紙

Plain paper

Envelopes

EPSON Premium Ink Jet Plain Paper (A4) S041214

360 dpi Ink Jet Paper / 360dpi 噴墨專用紙

EPSON 360 dpi Ink Jet Paper (A4) S041059

EPSON Iron-On Cool Peel Transfer Paper (A4) / T 恤轉印紙 S041154

Photo Quality Ink Jet Paper / 720dpi 噴墨專用紙

EPSON Photo Quality Ink Jet Paper (A4) S041061

EPSON Photo Quality Ink Jet Cards (A6) / 專用卡紙 S041054

EPSON Photo Quality Ink Jet Cards (5 × 8") / 專用卡紙 S041121

EPSON Photo Quality Ink Jet Cards (8 × 10") / 專用卡紙 S041122

EPSON Photo Quality Self Adhesive Sheets (A4) / 自黏貼紙 S041106

EPSON Ink Jet Note Cards A6 (含信封) / 專用卡紙 S041147

EPSON Ink Jet Greeting Cards 5 × 8" (含信封) / 專用卡紙 S041148

EPSON Ink Jet Greeting Cards 8 × 10" (含信封) / 專用卡紙 S041149

Photo Paper / 照片紙

EPSON Photo Paper (A4)	S041140
EPSON Photo Paper (4 × 6")	S041134
EPSON Panoramic Photo Paper (210 × 594 mm) / 全景照片紙	S041145
EPSON Photo Paper Cards (A4) / 專用卡紙	S041177

Photo Quality Glossy Film / 光面膠片

EPSON Photo Quality Glossy Film (A4)	S041071
EPSON Photo Quality Glossy Film (A6)	S041107
EPSON Photo Stickers 16 (A6) / 寫真照片貼紙 (16 格)	S041144
EPSON Photo Stickers 4 (A6) / 寫真照片貼紙 (4 格)	S041176

Ink Jet Transparencies / 噴墨專用投影片

EPSON Ink Jet Transparencies (A4)	S041063
-----------------------------------	---------

附註：

特殊紙張的種類會依國家的不同而有所差異。

使用自動模式

當您在“主選單”上選擇“自動”時，印表機驅動程式即依照現有的“紙張種類”及“墨水”設定方式列印，如欲設定“墨水”，請點選“彩色”作彩色列印或點選“黑色”作黑白列印。紙張種類的設定，請參考第 2-3 頁“紙張種類的設定”。



附註：

- 依據“紙張種類”清單上所選的紙張，在點選的自訂鍵下方會出現捲動軸，可供調整“品質”或“快速”的設定。如欲加強列印品質時，請選“品質”。
- 依據“紙張種類”清單上所選的紙張（當選擇“自動”），在點選的“自訂”鍵下方會出現捲動軸，可供調整“品質”或“快速”的設定。如欲加強列印品質時，請選“品質”。
- 大部份 Windows 應用程式均有“紙張大小”及“版面”設定，與印表機驅動程式上的設定類似。若此應用程式未包含這些設定，您也能從印表機驅動程式“紙張”選單中選擇紙張大小。

使用影像加強模式

“影像加強”提供多種影像修正設定，因此可以於列相片影像之前應用此設定，這並不會影響到您其他的設定。



附註：

- 此模式只適用於 16、24 或 32 位元彩色列印文件。
- 用“影像加強”模式列印可能會增加列印時間，請依您所使用的電腦系統及影像資料的多寡而定。

您可以選擇以下的設定：

一般	一般影像修正，大部份的相片，可先使用這個設定。
人物	最好用於人物照。
自然	最好用於室外的風景，如山、天空和海洋。
柔鏡	使相片看起來像是用過柔焦鏡。
復古	將深褐色的色調應用於相片上。

當您要列印的相片是使用數位相機所拍攝取得時，請選擇“**影像加強**”中的“**數位影像校準**”檢查盒，這可以讓您的列印出來的影像就如同使用一般相機所拍攝出來的相片般自然。

自訂模式

在“列印模式”中選擇“**自訂**”選項，則您便可以從自訂設定清單中，選擇色彩調和的方法。色彩調和的方法會自動藉由印表機調整彩色產品，使其所列印出的成品與螢幕上所顯現的色彩相符。在“列印模式”中選擇“**自訂**”選項也提供『**進階**』鍵，您可以建立您自己的設定並將之新增至清單中。請參考下列合適的說明。



選擇色彩調和的方法

您可以選擇下列的色彩調和方法：

ICM	ICM 代表影像彩色配對，此功能將會自動調整列印的色彩與螢幕上色彩配合。
sRGB	適用於其他 sRGB 設備的色彩吻合。

若要選擇色彩調和的方法，請於“主選單”的“列印模式”選項中，點選“自訂”模式，其提供了自訂清單。在“列印模式”中選擇“自訂”選項，則您便可以從自訂設定清單中，選擇色彩調和的方法。色彩調和的方法會自動藉由印表機調整彩色產品，使其所列印出的成品與螢幕上所顯現的色彩相符。在“列印模式”中選擇“自訂”選項也提供『進階』鍵，您可以建立您自己的設定並將之新增至清單中。請參考下列合適的說明。

在“進階”對話框中變更設定

在“進階”對話框中，您可以完全管理列印環境。請使用這些設定來試驗新的想法，或仔細安排列印設定的範圍以符合個別的需求。一旦您對新的設定感到滿意，您可以自訂名稱並將其新增至“主選單”中的“使用者自訂”清單。請參考下列合適的說明。

使用進階設定

請參考下列的說明來改變進階設定。

附註：

本步驟中的印表機驅動程式畫面僅專供 Windows 98 使用者參考。而 Windows 2000 的印表機驅動程式畫面則稍有不同。

1. 點選主選單中“列印模式”的“自訂”選項，然後按下『進階』鍵，則可打開“進階”對話框。



2. 選擇放置在印表機中的紙張種類。詳細的說明，請參考第 2-3 頁“紙張種類的設定”。
3. 在“墨水”設定中，點選“彩色”或“黑色”。
4. 指定“列印品質”的設定。
5. 若需要改變其他的設定，請參考線上輔助說明。

附註：

- “影像加強”的功能只會影響到影像，至於文字或圖表則不受影響。例如，若在“色調”清單中點選“黑白”（當選擇“影像加強”時，才會提供此功能），只有文件中的影像將會變為黑白色。而在相同的文件中，彩色的文字或圖表則不會受影響。
- 依紙張種類、墨水及列印品質的設定，您所做的一些設定可能會無效。

- 若要將進階設定儲存至“使用者自訂”清單中爲了日後使用，請參考下一節。若您只希望在目前的列印工作中使用這些設定，請按下『**確定**』鍵以應用這些設定值，並回至“主選單”。若您不想應用這些設定值，請按『**取消**』鍵回至“主選單”。

儲存及刪除進階設定

若要將進階設定儲存至“使用者自訂”清單中，請按下“進階”對話框中的『**儲存設定**』鍵，則會打開“使用者自訂”對話框。



在“名稱”欄位中鍵入代表此進階設定的唯一名稱，然後按『**儲存**』，則此設定將被新增至“使用者自訂”。

附註：

- 您無法使用原有的設定名稱當做您的自訂名稱。
- 您無法從“使用者自訂”清單中刪除原有的設定。

若要從“使用者自訂”清單中刪除進階設定，請在“使用者自訂”對話框點選設定名稱並按下『**刪除**』鍵。

您可以從主選單中的『自訂』鍵右方的自訂模式清單中選出您要的設定。

使用儲存的設定

若要使用您所做的設定，請點選“主選單”中“列印模式”的“自訂”選項。然後在“自訂”選項下的“使用者自訂”清單中點選您自訂的名稱。根據您當時所儲存的進階設定，則“列印品質”及“色彩”將自動被設定。

當您在“使用者自訂”清單中選擇您所自訂的進階設定時，若您改變了“紙張種類”和“墨水”的設定，在清單中所顯示的選擇項目即會回至“**使用者自訂**”。如此可能會造成意外結果，此時，請重新選擇已存檔的設定即可以回到原來的自訂設定。

修改版面列印形式

您可以使用在印表機驅動程式中的“紙張”及“版面”選單設定來修改列印形式。

在“紙張”選單中，您可以設定紙張大小、拷貝份數、列印方向及可列印區域。在“版面”選單中，您可以自動調整文件尺寸以符合紙張大小、在同一張上印出 2 至 4 頁、可列印海報尺寸的影像，或在文件中加上浮水印。

使用“紙張”選單的設定

使用“紙張”選單中的設定改變紙張大小、設定拷貝份數和其他拷貝參數、指定列印方向及調整可列印範圍。



您可以參考下列“紙張”選單中的設定：

紙張大小	選擇您需要的紙張尺寸，您也可以自訂紙張尺寸。
拷貝份數	您可以決定多份文件的列印方式：逐頁列印或反序列印。
列印方向	您可以選擇直印或橫印改變列印方向。如果需要列印至頁面底部，您可以選擇旋轉 180 度這個選項。
列印區域	如果需要居中列印，則點選“居中”。如果需要增加可列印區域，請點選“最大”。 附註： 當您選擇“最大”時，列印品質可能會降低。所以在使用這個功能做大量列印之前最好先列印單張以確認列印品質。 當您選擇“最大”時，請確認安裝在進紙槽內的紙張沒有捲曲的情形。

調整文件尺寸以符合紙張大小

在版面的選單中使用“縮小 / 放大”功能將影像的尺寸調整到適合您所選取的紙張尺寸。



您可以從下列的設定選擇：

標準	以原來尺寸列印文件。
縮至一頁	根據使用者在“紙張”選單中所設定的紙張尺寸，將目前列印資料的版面做比例力的放大或是縮小。
自訂	可用手動方式設定放大或縮小影像之百分比，按比例欄旁邊之箭頭以選擇 10%～400%。

一頁列印 2 或 4 張

若要在同一頁上列印 2 或 4 張文件時，您可以在“版面配置”內選擇“多頁合印”的選項。



若要在同一頁上列印多頁文件，您可以執行下列的設定：

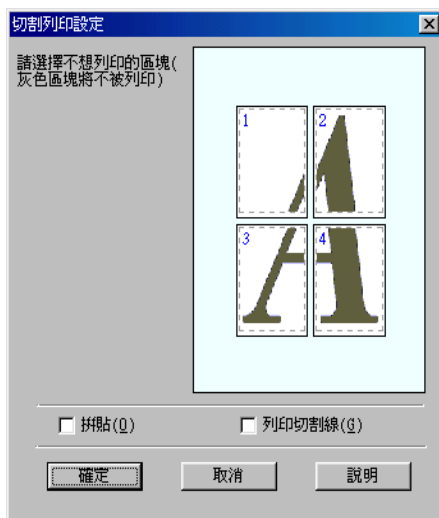
二合一 四合一	在同一頁上列印 2 或 4 張文件。
頁面順序	您可以在“列印版面”對話框中，指定頁面排列的列印方式。隨著您在“紙張”選單中所選擇的列印方式，會使得某些設定法使用。
列印頁框	印出每頁的外框。

列印海報

單一的文件頁可以被放大成 4 頁、9 頁或 16 頁後列印。您可以點選在“版面配置”選項中的“**分割列印**”設定來列印海報尺寸的影像。



請按下『**設定**』鍵來調整列印海報的方式，將會出現如下圖的“切割列印設定”對話框。



您可以執行下列的設定：

拼貼	每頁邊緣將會有小部份被重複印出，以便您在進行拼貼時可以更準確。
列印切割線	每頁周圍會印出框線，以便您在拼貼前的裁切動作。

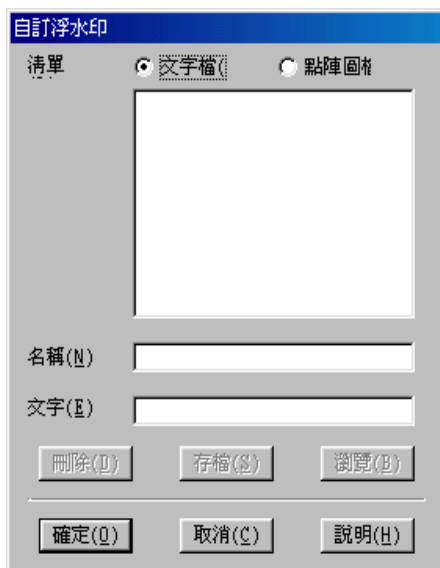
如果您只想於列印海報的一部份，請點選您不需要的頁面，然後按下『**確定**』來關閉“切割列印設定”的對話框。

在文件中加上浮水印

若要在文件中加上浮水印，請點選“版面”選單中的“浮水印”清單，並從此清單中選擇預設的浮水印。



您可以新增以文字為底或以影像為底的浮水印至浮水印清單中。若要新增浮水印，請按下『**自訂**』鍵，便會出現如下圖的對話框。



請參考下列適合的說明來完成自訂的浮水印。

建立以影像為底的浮水印

請參考下列的步驟來建立以影像為底的浮水印。

1. 點選“**點陣圖檔**”。
2. 按下『**瀏覽**』鍵來指定您所想要使用的點陣圖檔，然後按下『**確定**』鍵。
3. 在“名稱”欄位中鍵入浮水印的名稱，然後按下『**存檔**』鍵。之後，請按下『**確定**』鍵回至“版面”選單。

建立以文字為底的浮水印

請參考下列的步驟來建立以文字為底的浮水印。

1. 點選“**文字檔**”。
2. 在“文字”欄位中鍵入文字。則所鍵入的文字將會被指定為浮水印的名稱。
3. 若您想要改變浮水印的名稱，請在“名稱”欄位中鍵入新的名稱，然後按下『**存檔**』鍵。之後，請按下『**確定**』鍵回至“版面”選單。

浮水印的設定

請參考下列的步驟來變更浮水印的設定。

1. 在“版面”選單的“浮水印”清單中，點選您所需的浮水印名稱。
2. 按下『**設定**』鍵，便會出現如下圖的對話框。



3. 請確定在“浮水印”清單中選擇您所需要的浮水印，然後您可以自行設定色彩、位置、密度、尺寸、字型、字型樣式及角度。詳細的說明，請參考線上輔助說明。您所做的設定將會反映在對話框左邊的顯示區。

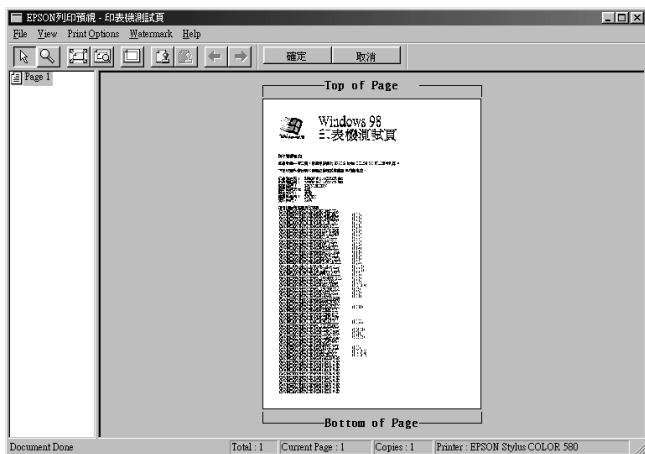
4. 當您完成此設定之後，請按下『**確定**』鍵。

預覽列印

請於“主選單”中點選“**列印預視**”檢查方塊，便可以先在螢幕上預視印表機驅動程式所模擬的列印結果。





當您傳送列印工作至印表機時，則會出現「EPSON 列印預視」的視窗。可讓您在列印之前，設定文件。





在「列印預視」對話框裡包含了數種圖示鍵，您可以用來執行下列功能。

	拖曳	此功能可讓您選取並移動浮水印。
	縮放	透過此功能可放大縮小預覽文件。
	全螢幕	如果您每次只想預覽一頁文件，透過此功能可將預覽文件放大至視窗大小。
	放至最大	透過此功能可將預覽文件放至最大。
	可列印區域開 / 關	選擇此功能，則在預覽文件上會出現一個矩形虛線框，印表機將不會列印區域以外的文件。
	浮水印	透過此功能，您可打開設定浮水印對話盒，此時您可以修改浮水印的設定值。
	浮水印設定回復至預設值	透過此功能將浮水印設定回復至最初的設定值。如果浮水印設定值沒有更改過，此功能會呈現灰色無法選取的狀態。

	上一頁	透過此功能可至目前所預覽文件的上一頁。如果這已經是第一頁，此功能會呈現灰色無法選取的狀態。
	下一頁	透過此功能可至目前所預覽文件的下一頁。如果這已經是最后一页，此功能會呈現灰色無法選取的狀態。

您可以參考以下的方法來調整預覽的文件：

- 選擇預覽單頁。
- 縮小或放大預覽文件的大小。
- 選擇任何一頁或全部頁數。
- 應用浮水印，您所選擇的浮水印將會出現在預覽的影像上。至於有關浮水印的詳細資料，請參第 2-18 頁 “在文件中加上浮水印”。
- 利用加入或移除選項可以讓您選擇要列印的文件。應用此功能您必須先利用預覽視窗左上角的『選取整頁』圖示鍵來選取文件的整頁，再於“列印選項”中選取或移除文件。請參考下列的“列印選項”選單：

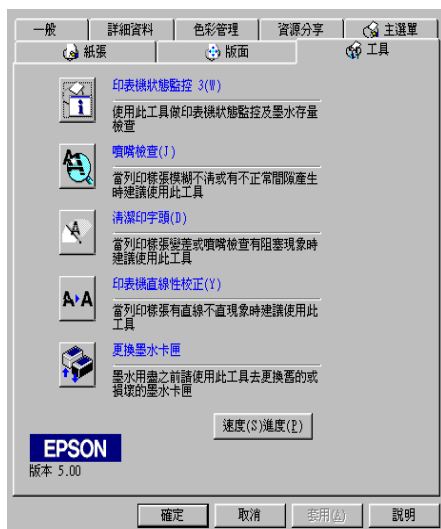
	加入頁	按此鍵則可將所選取的頁數加入至欲列印頁數的清單中。
	移除頁	按此鍵則可將所選取的頁數從欲列印頁數的清單中移除。

預覽文件之後，您可以按『**列印**』鍵來列印文件，或是按『**取消**』鍵來取消列印。

使用印表機工具程式

EPSON 印表機工具程式可讓您檢查印表機目前的狀態，及透過電腦來執行一些印表機的維護動作。

若想使用這些工具，請點選印表機驅動程式視窗中的“工具”選單，然後按下您所想要使用的工具圖示鍵。有關如何使用印表機驅動程式的說明，請參考第 2-1 頁“使用印表機軟體”。



附註：

- ❑ 在工具程式名稱後方括弧中的字母代表此工具程式的快速鍵，請按下鍵盤 **Alt** 鍵及其所代表的字母鍵來開啓工具程式。
- ❑ 若您所使用的印表機是透過網路連接到電腦，請勿使用“噴嘴檢查”、“清潔印字頭”及“印表機直線性校正”工具。
- ❑ 當正在列印時，請勿使用“噴嘴檢查”、“清潔印字頭”、“印表機直線性校正”、或“更換墨水卡匣”工具；否則，可能會對列印結果造成損毀。

印表機狀態監控 3

印表機狀態監控 3 提供了有關印表機的狀態資訊，如墨水存量及檢查印表機錯誤。

此工具程式僅於下列狀況中使用：

- 印表機透過 USB 連接埠直接連接至與主電腦。
- 您所使用的系統有支援雙向溝通模式。

噴嘴檢查

使用“噴嘴檢查”工具來檢查印字頭是否阻塞。若您發現列印品質不佳或是在清潔印字頭之後，確認噴嘴是否已正常，請使噴嘴檢查。若噴嘴檢查表單指出需要清潔印字頭，您可以直接從“噴嘴檢查”工具來使用“清潔印字頭”。詳細的說明，請參考第 8-1 頁“噴嘴檢查”。

清潔印字頭

使用“清潔印字頭”工具來清潔印字頭。當您發現列印品質降低時，您可能必須清潔印字頭。請先使用“噴嘴檢查”工具來確認是否需要清潔印字頭。詳細說明，請參考第 8-2 頁“清潔印字頭”。

印表機直線性校正

使用“印表機直線性校正”工具來校正印字頭。若您發現列印文件有垂直線或水平線不直，請使用此工具來進行直線性校正。請依照螢幕上的指示說明來使用此工具。

更換墨水卡匣

“更換墨水卡匣”工具將會引導您在墨水卡匣用盡之前，透過此工具來更換老舊或損壞的墨水卡匣。只有當您從“印表機”資料夾中來進入印表機驅動程式的內容時，此工具才會有效用。若要從“印表機”資料夾中來進入印表機驅動程式的內容，請按下『開始』鍵並指向“設定”，然後點選“印表機”。Windows 98 使用者，在印表機圖示上按下滑鼠右鍵並點選功能表中的“內容”，然後點選“工具”選單。Windows 2000 使用者，請點選您所使用的印表機，並點選“檔案”功能表中的“Printing Preferences”，然後點選“工具”選單。

速度 (S) 進度 (P)

您可以在此對話框中設定列印速度及進度。



有下列可使用的設定：

高速拷貝

若要在列印多份文件時速度加快，請點選“**高速拷貝**”。詳細的說明，請參考第 2-32 頁“**高速拷貝的設定**”。

永遠將 Raw 資料格式佇列 (只適用於 Windows 2000)

勾選此項以啟動 Windows NT-based clients 端的 RAW 格式功能 (Windows NT-based 的應用軟體之預設值為使用 EMF 型式)。

若使用 EMF 格式不能正確地列印文件時，請使用此功能。

轉換成 RAW 資料型式所需要的資源少於 EMF 格式，所以當一些問題發生 (如記憶體 / 磁碟空間不足以列印)，就可勾選“永遠將 RAW 資料格式佇列”檢查盒來解決。

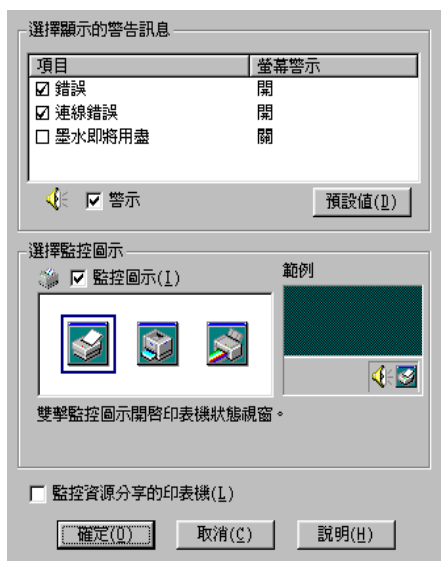
使用 RAW 資料型式列印時，所顯示的列印進度可能會與實際的列印進度不同。

監控設定

按下此鍵打開“**監控設定**”對話框，在此處您可以設定“**印表機狀態監控 3**”。有關此設定的詳細敘述，請參考下一個節。

監控設定

當您按下『**監控設定**』鍵，則會出現如下圖的對話框。



您可以設定下列選項：

選擇顯示的警告訊息	顯示目前所會通知的錯誤項目設定。 在這個區域，您可以指定在列印或拷貝時，是否需要顯示一般錯誤訊息、連線錯誤訊息或墨水即將用盡訊息。您可以點選所想要顯示的錯誤訊息通知。若您希望錯誤訊息以聲音的型式通知，您也可以點選“警告”檢查盒。
選擇監控圖示	勾選在工作列上所顯示的監控圖示。雙擊在工作列中的監控圖示以開啟 EPSON Status Monitor 3。在此圖示上按下滑鼠右鍵，便會出現您可以使用的印表機工具之功能表。選擇您所想要顯示的圖示，則您所選擇的圖示將會被顯示在工作列的右邊。
監控資源分享印表機	勾選此選項可讓其他電腦監控資源分享印表機。

附註：

按下“**預設值**”鍵即可將所有選項回復成原先的設定值。

經由線上說明取得資訊

印表機軟體有多項線上輔助說明功能，可以及時地告訴您如何使用印表機驅動程式中的各項設定及印表機工具程式。

透過應用軟體中尋求援助

打開“檔案”選單並點選“列印”或“列印設定”，然後再按『印表機』、『設定』、『選項』或『內容』鍵（依所使用的軟體不同，您可能需要同時使用這些按鍵）。按下“主選單”、“紙張”、“版面”或“工具”下的『說明』鍵，便會出現此項目的線上輔助說明。

您也可以直接使用某些特別選單內的輔助說明，只要點選該功能選項後，按下滑鼠右鍵，便會出現『這是什麼 (W)?』該功能的相關說明資料。

透過 Windows “開始” 功能表尋求援助

請按『開始』鍵後，選擇“程式集”中的“Epson”（適用於 Windows 98）或“EPSON 印表機”（適用於 Windows 2000），然後點選“EPSON Stylus COLOR 580 輔助說明”，此時電腦螢幕上便會出現線上輔助說明的內容視窗。

加快列印速度

請依照本章中的說明來加快印表機的列印速度。

一般說明

列印高解析度的資料比列印低解析度的資料所需的列印時間多，彩色列印所花費的列印時間比黑白列印來得長，因為彩色文件的資料量比較大。因為這個原因，若您需要獲得較快的列印速度，色彩和列印品質的取捨是相當重要的。

然而，即使文件需要採用高解析度及大量色彩列印時，如包括彩色相片的文件，仍可以調整其他的列印條件來加快列印速度。請記住，在改變某些條件以加快列印速度時，則列印品質也可能會因此降低。

下表所顯示的資料為列印速度與列印品質間的比較（一方增加，則另一方會降低）。

列印品質 列印速度		降低 加快	升高 變慢	印表機驅 動程式選 單
印表機驅動程 式定	列印品質	省墨 一般	Photo	進階對話 方塊
	高速	開啟	關閉	
	細緻品質	關閉	開啟	
資料特性	影像尺寸	小	大	
	解析度	低	高	

下表所顯示的資料只會影響到列印速度：

列印速度		快	慢	印表機驅動程式選單
印表機驅動程式設定	墨水	黑色	彩色	進階對話框主選單
	水平反轉 *	關	開	進階對話框
	逐份列印 *	關	開	紙張選單
	反序列印 *	關	開	
資料特色	多種顏色	灰階 **	全彩	
硬體資源	系統速度	快	慢	
	可用硬碟空間	大	小	
	可用記憶體空間	大	小	
軟辦狀態	應用軟體執行	單一	多種	
	虛擬記憶體	未使用	使用	

* 視您所使用的印表機驅動程式和應用軟體不同而有所不同。

** 灰階係指只能用黑色墨水列印出多種不同濃淡度的灰色，由最黑到最白。

高速拷貝的設定

您可以藉由點選“速度 & 進度”對話框中的“**高速拷貝**”來加快列印速度。若要變更此項設定，請按下印表機驅動程式內容中“工具”選單的『**速度 (S) 進度 (P)**』鍵，即會出現如下圖的對話框。



點選“**高速拷貝**”檢查盒，以開啓多份文件的高速列印。當列印多份文件時，列印速度視您所使用的硬碟空間而定。

第 3 章

在 Windows 環境下檢查印表機狀態與管理列印工作

使用進度計量表

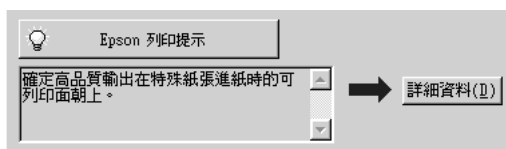
當您傳送列印工作至印表機時，即會出現如下圖所示的“進度計量表”。



當印表機與電腦之間的雙向溝通被建立時，則“進度計量表”將會顯示目前列印工作的進度及提供列印狀態的資訊。同時，此計量表也顯示了有關列印較佳化的列印提示及錯誤訊息，如下所述。

Epson 列印提示

大部份沒有在 EPSON 印表機驅動程式內的列印提示將會出現在“進度計量表”視窗底部的文字框內。每 30 秒出現一個新的列印提示。有關目前所顯示的列印提示之詳細說明，請按下『**詳細資料**』鍵。



錯誤訊息

若在列印時發生問題，則錯誤訊息會出現在“進度計量表”視窗上方的文字框內。詳細的說明資料，請按下『**e-支援**』鍵進入“解決問題的方法”線上手冊。當墨水卡匣快用盡或已用盡時，則在文字框的下方會出現『**怎麼辦!**』鍵。請按下『**怎麼辦!**』鍵，則 EPSON 狀態監控程式 3 將指導您一步一步的進行墨水卡匣的更換程序。



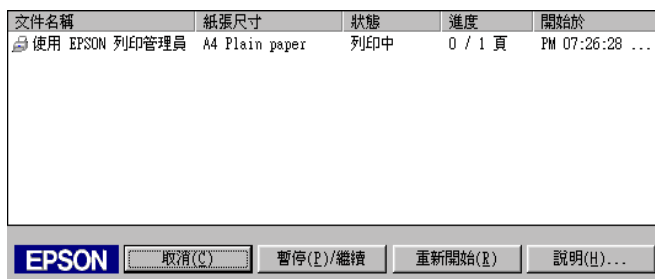
使用 EPSON 列印管理員

EPSON 列印管理員與 Windows 列印管理員類似。若同時接收二份或以上的列印工作，則列印管理員會按照接收的順序排列（在網路上的印表機，則可能會稱為佇列）。當列印工作累積到一定的值時，則 EPSON 列印管理員會傳送列印工作至印表機。在列印管理員中，您可以查看有關已傳送到印表機的字印工作的列印狀態資訊。他也可以取消、暫停 / 繼續、或重新開始所選擇的字印工作。

附註：

EPSON 列印管理員不適用於 Windows 2000。

在您傳送列印工作之後，『EPSON Stylus COLOR 580』按鍵將會出現在工作列上。按下此鍵，便可以開啓 EPSON 列印管理員。



使用 EPSON 狀態監控程式 3

“EPSON 狀態監控程式 3” 顯示印表機狀態的詳細說明資料。

附註：

在使用 “EPSON 狀態監控程式 3” 前，請確實閱讀 “README” 檔案。若要開啓此檔案，請按下『開始』鍵後，指向 “程式集” 並選擇 “Epson” 或 “EPSON 印表機”，然後點選 “EPSON Stylus COLOR 580 讀我檔案”。

附註：

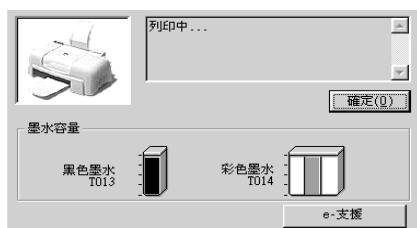
在使用 EPSON 狀態監控程式 3 之前，請確實閱讀“讀我檔案”。若要開啓這個檔案，請按『開始』鍵並指向“程式集”中的“Epson”或“EPSON Printers”，然後點選“EPSON Stylus COLOR 580 讀我檔案”。

EPSON 狀態監控程式 3 的使用方法

EPSON 狀態監控程式 3 有兩種使用方法。

- ❑ 雙擊 Windows 工作列上的印表機圖示。詳細的說明，請參考第 2-28 頁“監控設定”。
- ❑ 開啓印表機驅動程式，點選“工具”選單，然後按下『印表機監控程式 3』。

當您進入 EPSON 狀態監控程式 3 時，則會出現如下圖的視窗。



瀏覽 EPSON 狀態監控程式 3 的資訊

EPSON 狀態監控程式 3 提供了下列資訊。

- ❑ 目前的狀態：
EPSON 狀態監控程式 3 提供印表機狀態的詳細資料、圖示及狀態訊息。若墨水卡匣快用盡或已用盡，則在“EPSON 狀態監控程式 3”視窗中會出現『怎麼辦！』鍵。按下『怎麼辦！』鍵，將顯示更換墨水卡匣的說明，且印字頭將會移至墨水卡匣的更換位置。

- 墨水存量：
EPSON 狀態監控程式 3 提供了顯示墨水存量的圖示。就彩色墨水卡匣來說，其所顯示的墨水存量是所有彩色墨水中存量最少的墨水存量。

- e - 支援：
您可以從 “EPSON 狀態監控程式 3” 進入 “解決問題的方法” 的線上手冊。若發生問題，請按下 “EPSON 狀態監控程式 3” 視窗中的 『**e - 支援**』 鍵。

第 4 章

在 Macintosh 環境下使用印表機軟體

印表機軟體的說明

印表機軟體包含了印表機驅動程式和印表機工具程式。印表機驅動程式讓您可透過多樣化的設定而獲得最佳的效果。而印表機工具程式讓您可偵測印表機狀態，並使印表機隨時處於最佳狀態。



關於印表機驅動程式的使用說明，請參考第 4-1 頁 “更改印表機驅動程式的設定”。


關於印表機工具程式的使用說明，請參考第 4-23 頁 “使用印表機工具程式”。

只要在印表機驅動程式的任何一個功能的對話框中，按下『說明』鍵，您也可以得到有關印表機軟體更多的資訊。

更改印表機驅動程式的設定

您可從下列的對話框中找到印表機驅動程式的設定。

- ❑ “Print / 列印” 對話框 (點選在應用程式 “File / 檔案” 中的 “Print / 列印” 或在 “Page Setup / 頁面設定” 中的 “Options / 選項”)
- ❑ “Page Setup / 頁面設定” 對話框 (點選應用程式 “File / 檔案” 中的 “Page Setup / 頁面設定”)
- ❑ “Layout / 版面” 對話框 (按下在 “Print / 列印” 對話框中的『 Layout / 版面』圖示鍵)
- ❑ “Background Printing / 背景列印” 對話框 (按下在 “Print / 列印” 對話框中的『 Background Printing / 背景列印』圖示鍵)

- ❑ “Preview / 預視列印” 對話框（按下在 “Print / 列印” 對話框中的『 Preview / 預視列印』圖示鍵，然後再按『**Preview / 預視列印**』）

在 “Print / 列印” 對話框中的 “Mode / 列印模式” 提供了三種不同層次的設定，說明如下。

Automatic / 自動	此模式提供您快速、便捷的方法列印。詳細的說明，請參考第 4-6 頁 “使用 “Automatic / 自動” 模式”。
PhotoEnhance / 影像加強	此模式提供您多種影像修正設定，特別應用於相片影像。詳細的說明，請參考第 4-6 頁 “使用 “PhotoEnhance / 影像加強” 模式”。
Custom / 自訂	此模式讓您可應用色彩調和或做一些適合您所要列印文件的設定。在 “列印模式” 中選擇 “自訂”，提供了自訂設定清單，從此處您可以選擇色彩調和的方法、及可進入進階對話框的『進階』鍵。您可以從進階設定表單中選擇一個符合您需求的設定組合，也可自訂定新的設定組合。詳細的說明，請參考第 4-8 頁 “使用 “Custom / 自訂” 模式”。

除了整體的 “Mode / 列印模式” 設定可以影響列印品質之外，您也可以使用 “Page Setup / 頁面設定” 和 “Layout / 版面” 對話框來變更頁面和版面。有關頁面設定選項的資料，請參考第 4-11 頁 “變更頁面設定”。有關版面選項的資料，請參考第 4-14 頁 “修改版面”。

紙張種類的設定

紙張種類設定的功能決定了其它設定的有效與否，因此您應該先設定紙張種類。

在“Print / 列印”對話框中的“Media Type / 紙張種類”功能項目清單中，選擇符合您目前所使用的列印紙張之設定值。若要確定您所使用的紙張種類，請從下列清單中找到您所使用的紙張並參考該群組下所對應的紙張種類（以粗體字顯示）找出合適的紙張種類設定值。針對某些種類的紙張，您會有幾個“Media Type / 紙張種類”設定值可供您選用。

Plain Paper / 普通紙

普通紙

信封

EPSON Premium Ink Jet Plain Paper (A4) / 優質普通紙 S041214

360 dpi Ink Jet Paper / 360dpi 噴墨專用紙

EPSON 360 dpi Ink Jet Paper (A4) S041059

EPSON Iron-On Cool Peel Transfer Paper (A4) / T 恤轉印紙 S041154

Photo Quality Ink Jet Paper / 720dpi 噴墨專用紙

EPSON Photo Quality Ink Jet Paper (A4) S041061

EPSON Photo Quality Ink Jet Card (A6) / 專用卡紙 S041054

EPSON Photo Quality Ink Jet Card (5 × 8") / 專用卡紙 S041121

EPSON Photo Quality Ink Jet Card (8 × 10") / 專用卡紙 S041122

EPSON Photo Quality Self Adhesive Sheet (A4) / 自黏貼紙 S041106

EPSON Ink Jet Note Cards A6 (含信封) / 專用卡紙 S041147

EPSON Ink Jet Greeting Cards 5 × 8" (含信封) / 專用卡紙 S041148

EPSON Ink Jet Greeting Cards 8 × 10" (含信封) / 專用卡紙 S041149

Photo Paper / 照片紙

EPSON Photo Paper (A4)	S041140
EPSON Photo Paper (4 × 6")	S041134
EPSON Panoramic Photo Paper (210 × 594 mm) / 全景照片紙	S041145
EPSON Photo Paper Cards (A4) / 名片紙	S041177

Photo Quality Glossy Film / 光面膠片

EPSON Photo Quality Glossy Film (A4)	S041071
EPSON Photo Quality Glossy Film (A6)	S041107
EPSON Photo Stickers 16 (A6) / 寫真照片貼紙 (16 格)	S041144
EPSON Photo Stickers 4 (A6) / 寫真照片貼紙 (4 格)	S041176

Ink Jet Transparencies / 噴墨專用投影片

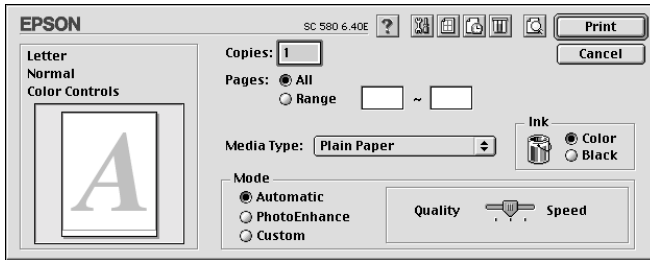
EPSON Ink Jet Transparencies (A4)	S041063
-----------------------------------	---------

附註：

特殊紙張種類，會依國家的不同而有所差異。

使用 “Automatic / 自動” 模式

在 “Print / 列印” 對話框中，點選 “Mode / 列印模式” 中的 “Automatic / 自動”，印表機驅動程式將根據目前的 “Media Type / 紙張種類” 和 “Ink / 墨水” 設定來處理所有的細項設定。若欲變更墨水設定，點選 “Color / 彩色” 為彩色列印，或點選 “Black / 黑色” 為黑白或灰階列印。若欲變更紙張種類設定，請參考第 4-2 頁 “紙張種類的設定”。

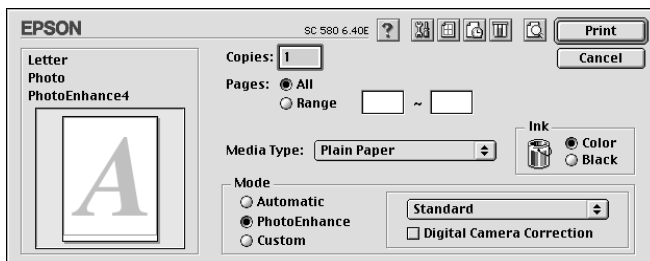


附註：

根據您所選擇的紙張種類而定（當選擇 “Automatic / 自動” 模式時），則在 “Mode / 列印模式” 選項的右邊會出現可供您選擇 “Quality / 品質” 或 “Speed / 高速” 的調整桿。當列印品質比速度來得重要時，請選擇 “Quality / 品質”。

使用 “PhotoEnhance / 影像加強” 模式

“Photo Enhance / 影像加強” 模式提供多種影像修正設定，您可以在列印之前，應用至的照片影像，並且不會影響到原先的資料。



附註：

- 此模式只適用於在列印 32 位元的彩色資料。
- 根據您所使用的電腦系統及影像中資料的多寡而定，當選擇“PhotoEnhance / 影像加強”模式列印資料時，可能增加列印所需的時間。

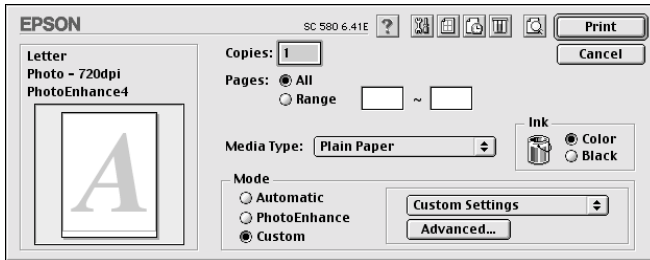
您可以選擇下列的設定。

Standard / 一般	此設定針對大部份的相片提供了一般的影像修正，因此您可先試著使用這個設定。
People / 人物	此設定最適合用於人物照。
Nature / 自然	此設定最適合用於室外的風景。如山、天空和海洋。
Soft Focus / 柔焦	此設定可使相片看起來像是使用過柔焦鏡。
Sepia / 復古	此設定則會將深褐色的色調應用於相片上。

若您要列印由數位相機所拍攝的照片，您也可以點選“**Digital Camera Correction / 數位相機校準**”檢查盒，可使列印出的影像有如使用一般相機所拍攝出來的相片一樣自然。

使用 “Custom / 自訂” 模式

在 “Mode / 列印模式” 設定中點選 “Custom / 自訂”，則您可以在所提供 “Custom Settings / 使用者自訂” 清單中，選擇 “ColorSync” 為色彩調和的功能。“ColorSync” 功能將自動調整的印表機的色彩，使其與螢幕上所出現的色彩相符合。在 “Mode / 列印模式” 中點選 “Custom / 自訂”，也提供了 『Advanced / 進階』 鍵。按下 『Advanced / 進階』 鍵以開啓 “Advanced / 進階” 對話框，您可以在此處建立和儲存您所自訂的設定。請參考下列適合的說明。



點選 “ColorSync” 為色彩調和的方法

在 “Mode / 列印模式” 中點選 “Custom / 自訂”，並從 “Custom Settings / 使用者自訂” 中點選 “ColorSync”。在 “Custom / 自訂” 選項的右邊提供了 “Custom Settings / 使用者自訂” 清單。從 “Custom Settings / 使用者自訂” 清單中點選 “ColorSync”。“ColorSync” 功能將自動調整的印表機的色彩，使其與螢幕上所出現的色彩相符合。

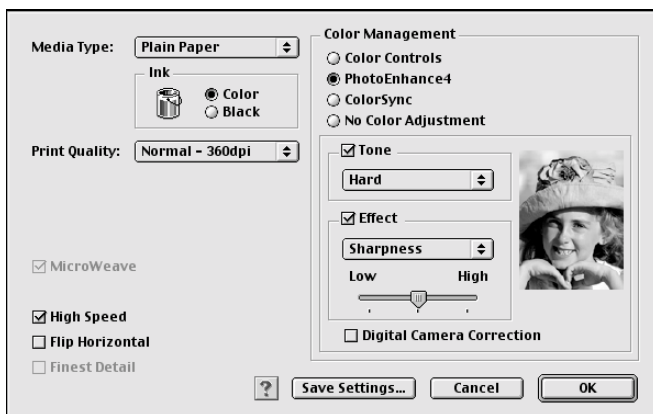
在 “Advanced / 進階” 對話框中變更設定

在 “Advanced / 進階” 對話框中，您可以完全管理列印環境。請使用這些設定來試驗新的想法，或仔細安排列印設定的範圍以符合個別的需求。一旦您對新的設定感到滿意，您可以自訂名稱並將其新增至 “Print / 列印” 對話框中的 “Custom Settings / 使用者自訂” 清單。請參考下列合適的說明。

使用進階設定

請參考下列的說明來改變進階設定。

1. 點選“Print / 列印”對話框中“Mode / 列印模式”的“**Custom / 自訂**”選項，然後按下『**Advanced / 進階**』鍵，則可打開“進階”對話框。



2. 選擇放置在印表機中的紙張種類。詳細的說明，請參考第 4-2 頁“紙張種類的設定”。
3. 在“**Ink / 墨水**”設定中，點選“**Color / 彩色**”或“**Black / 黑色**”。
4. 指定“**Print Quality / 列印品質**”的設定。
5. 若需要改變其他的設定，請參考線上輔助說明。

附註：

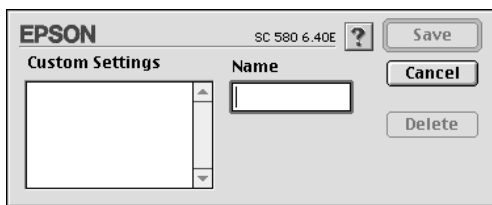
- “**PhotoEnhance / 影像加強**”功能只會影響到影像，至於文字或圖表則不受影響。例如，若在“色調”清單中點選“**Monochrome / 黑白**”（當選擇“**PhotoEnhance / 影像加強**”時，才會提供此功能），只有文件中的影像將會變為黑白色。而在相同的文件中，彩色的文字或圖表則不會受影響。
- 依列印品質、紙張種類、墨水及列印品質的設定，您所做的一些設定可能會無效。

- 若要將進階設定儲存至 “Custom Settings / 使用者自訂” 清單中爲了日後使用，請參考下一節。若您只希望在目前的列印工作中使用這些設定，請按下『**OK / 確定**』鍵以應用這些設定值，並回至 “Print / 列印”。若您不想應用這些設定值，請按『**Cancel / 取消**』鍵回至 “主選單”。

儲存及刪除進階設定

若要將進階設定儲存至 “使用者自訂” 清單中，請按下 “進階” 對話框中的『**儲存設定**』鍵，則會打開 “使用者自訂” 對話框。

若要將進階設定儲存至 “Custom Settings / 使用者自訂” 清單中，請按下 “Advanced / 進階” 對話框中的『**Save Settings / 儲存設定**』鍵，則會打開 “Custom Settings / 使用者自訂” 對話框。



在 “Name / 名稱” 欄位中鍵入代表此進階設定的唯一名稱 (請勿超過 16 個字元)，然後按『**Save / 儲存**』，則此設定將被新增至 “Custom Settings / 使用者自訂”。您可以儲存 10 個不同的自訂設定。

附註：

- 您無法使用在自訂設定中原有的 “ColorSync”。
- 您無法從 “Custom Settings / 使用者自訂” 清單中刪除 “ColorSync”。

若要從 “Custom Settings / 使用者自訂” 清單中刪除進階設定，請在 “Custom Settings / 使用者自訂” 對話框點選設定名稱並按下『**Delete / 刪除**』鍵。

使用儲存的設定

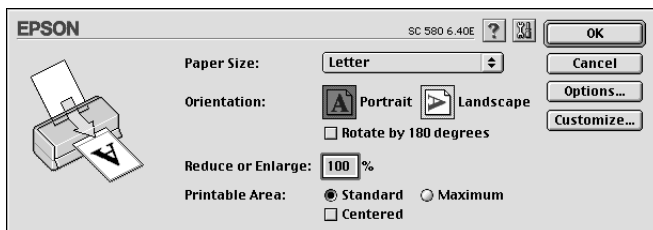
若要使用您所做的設定，請點選“Print / 列印”中“Mode / 列印模式”的“**Custom / 自訂**”選項。然後在“**Custom / 自訂**”選項下的“Custom Settings / 使用者自訂”清單中點選您自訂的名稱。根據您當時所儲存的進階設定，則“Print Quality / 列印品質”及“Color / 色彩”將自動被設定。

當您在“Custom Settings / 使用者自訂”清單中選擇您所自訂的進階設定時，若您改變了“Media Type / 紙張種類”和“Ink / 墨水”的設定，在清單中所顯示的選擇項目即會回至“**Custom Settings / 使用者自訂**”。如此可能會造成意外結果，此時，請重新選擇已存檔的設定即可以回到原來的自訂設定。

變更頁面設定

在“Page Setup / 頁面設定”對話框中，您可以改變紙張大小、指定列印方向、縮小或放大列印文件、及調整可列印區域。

點選應用程式中“File / 檔案”的“**Page Setup / 頁面設定**”，則會出現“Page Setup / 頁面設定”對話框。



您可以在“Page Setup / 頁面設定”對話框中做下列設定。

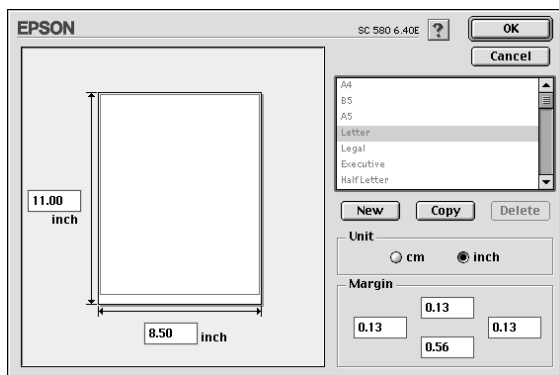
Paper Size / 紙張大小	選擇您要使用的紙張尺寸，如果您要定義一個自訂的紙張尺寸，請參考第 4-12 頁“自訂紙張的大小”。
Orientation / 列印方向	使用個設定指定列印方向：Portrait(直印)或 Landscape(橫印)。如果您要將影像旋轉 180 度，請選擇“Rotate by 180 degrees”。

Reduce or Enlarge / 縮放比例	使用這個設定縮小或放大 25% 至 400% 影像的尺寸。
Printable Area / 可列印區域	<p>若您想要列印出的文件，其左右的邊距相同，請選擇“Centered”。若您必須增加可列印區域，請選擇“Maximum”。</p> <p>附註： 當選擇“Maximum”時，在擴充的區域中列印品質可能會降低。在使用此設定做大量列印之前，請先列印出單張以確認列印品質。 當選擇“Maximum”時，請確定放入自動進紙槽的紙張沒有捲曲的現象。</p>

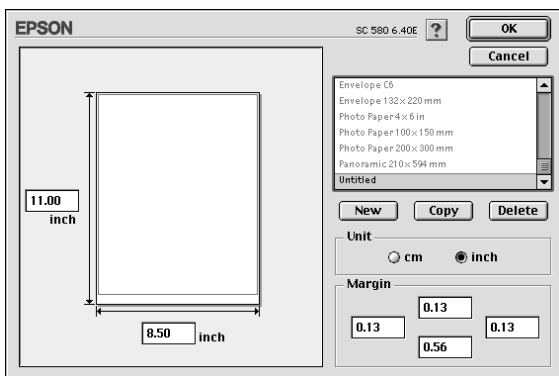
自訂紙張的大小

若在“Page Setup / 頁面設定”對話框的“Paper Size / 紙張大小”清單中沒有適合的紙張尺寸，請參考下列的步驟自訂紙張大小。

1. 按下“Page Setup / 頁面設定”對話框中的『**Customize / 自訂**』鍵，則會出現下列的對話框。



- 若要自訂一個新的紙張尺寸，請按「**New / 新增**」。請為新增的紙張尺寸鍵入一個名稱。



- 在“Paper Size List / 紙張大小清單”對話框中，鍵入紙張尺寸的名稱。
- 選擇度量單位為“**inch / 英吋**”或“**cm / 公分**”。
- 輸入紙張的“Width / 寬度”和“Height / 高度”。
- 在“margin / 邊界”欄位中鍵入數值以指定列印邊界，或在預覽影像上調整列印邊界。
- 按下「**OK / 確定**」鍵，即可回至“Page Setup / 頁面設定”對話框。

您最多可以定義 100 種紙張尺寸。您所定義的紙張尺寸名稱將會顯示在“Page Setup / 頁面設定”對話框中的“Paper Size / 紙張大小”清單。


若要刪除自訂的紙張尺寸，按下“Page Setup / 頁面設定”對話框中的「**Customize / 自訂**」鍵，從“Custom Paper / 自訂紙張”對話框的清單中選擇欲刪除的名稱，並按下「**Delete / 刪除**」鍵。

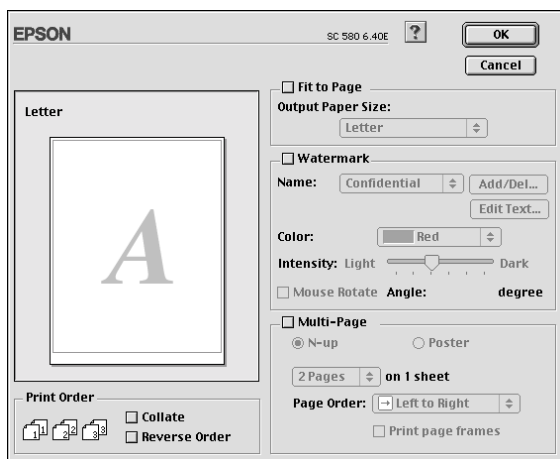
複製紙張尺寸

- 選擇現有的紙張尺寸來複製，請按「**Copy / 複製**」鍵。

2. 選擇度量單位為「inch / 英吋」或「cm / 公分」。
3. 在「margin / 邊界」欄位中鍵入數值以指定列印邊界，或在預覽影像上調整列印邊界。
4. 按下『OK / 確定』。

修改版面

您可以使用驅動程式中「Layout / 版面」對話框的設定來修改版面，如下圖所示。若要開啓此對話框，請點選應用程式中「File / 檔案」的「Print / 列印」並按下在「Print / 列印」對話框中的『 Layout / 版面』圖示鍵，則會出現「Layout / 版面」對話框。



在「Layout / 版面」對話框中，您可以自動調整文件尺寸以符合紙張大小、在文件中加入浮水印、在同一張上印出 2 頁或至 4 頁、可列印海報尺寸的影像，或設定列印文件的頁面順序。

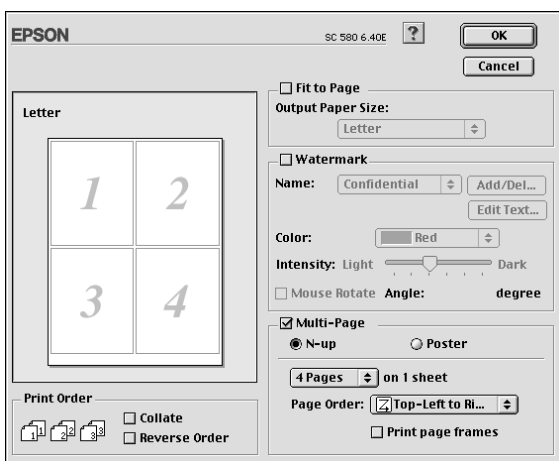
您也可以指定列印工作的列印順序。當列印多頁文件時，請點選「Collate」即可同時列印完整的一份文件，或點選「Reverse Order」即會反序列印文件，也就是從最後一頁開始列印。

調整文件尺寸以符合紙張大小

您可以適時地的放大或縮小影像的尺寸，使其符合您從 “Paper Size / 紙張大小” 清單中所選擇的紙張尺寸。請點選 “Fit to Page / 印至一頁” 檢查盒，然後在 “Paper Size / 紙張大小” 清單中指定您放入印表機中的紙張大小。

一頁列印 2 或 4 張

若要在一頁上列印 2 或 4 張文件，請點選在 “Page Layout / 版面” 對話框中的 “Multi-Page / 版面配置” 檢查盒，然後點選 “N-up / 多頁合印”。

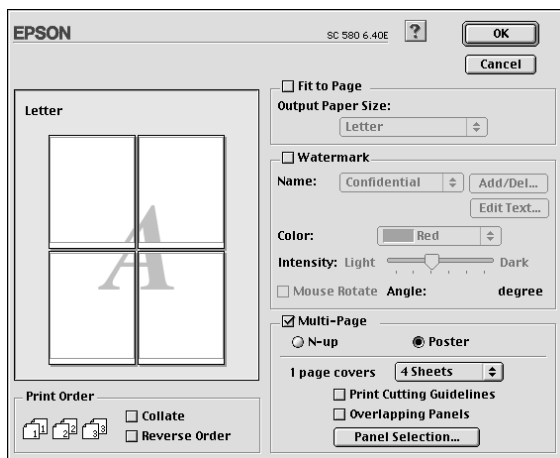


您可以執行下列的設定：

2 Pages / 二合一 4 Pages / 四合一	在一頁上列印 2 或 4 張文件。
Page Order / 頁面 順序	您可以指定頁面排列的列印方式。
Print page frames / 列印外框	印出每頁的外框。

列印海報

單一的文件頁可以被放大成 4 頁、9 頁或 16 頁後列印。若要列印海報尺寸的影像，請點選在 “Page Layout / 版面” 對話框中的 “Multi-Page / 版面配置” 檢查盒，然後點選 “Poster / 分割列印”。



請參考下列的設定：

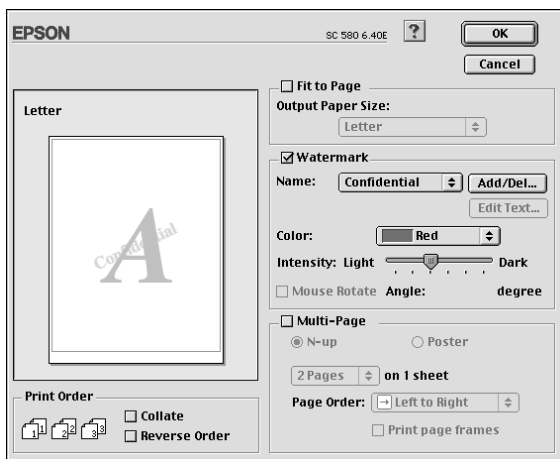
1 page covers xx sheets	記載一張文件頁可分成多少列印頁，您可以選擇 4 頁、9 頁或 16 頁。
Print Cutting Guidelines	在列印出的影像上一併印上裁切線以方便您做裁切的動作。
Overlapping Panels	每頁邊緣將會有小部份被重複印出，以方便您在進行拼貼時可以更準確。

如果您只想列印海報的一部份，請點選 “Panel Selection”，然後點選您要列印的頁面並按下 『OK / 確定』。請只選擇您不想列印的部份即可。

在文件中加上浮水印

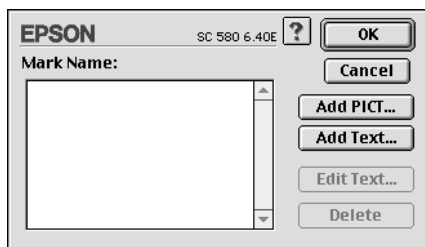
若要在文件中加上浮水印，請點選“Page Layout / 版面”對話中的“**Watermark / 浮水印**”檢查盒。

從“Name / 名稱”中選擇您所需要列印的浮水印，然後指定其位置、尺寸、顏色和密度。在“Preview / 預視列印”視窗中，您可以藉拖曳滑鼠的方式來改變浮水印的位置及尺寸。

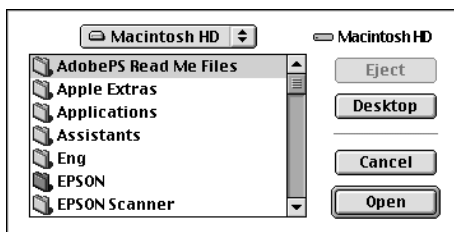


您也可以新增以文字為底或以影像為底的浮水印至“Name / 名稱”清單中，請參考下列的步驟。

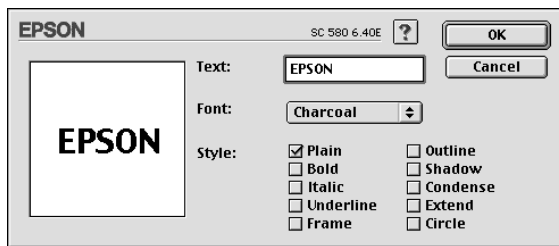
1. 按下在“Name / 名稱”旁邊的『**Add/Del**』鍵，則會出現如下圖的對話框。



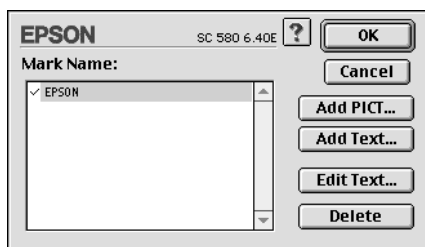
2. 若要使用影像檔案的浮水印，請按『**Add PICT**』鍵。指定所想加入的影像檔案，然後按『**Open**』鍵。



- 若要新增以文字為底的浮水怎，請按下『**Add Text**』鍵。在“Text”欄位中鍵入文字，並選擇字型 and 字體，然後按下『**OK / 確定**』。




3. 在“Watermark / 浮水印”對話框中，影像檔案名稱及浮水印文字則會顯示在“Mark Name”清單中。若欲改變影像浮水印的名稱，請於清單上點選其檔案名稱，然後鍵入新的名稱。當在“Name”清單中選擇了浮水印文字後，您可以藉由按下『**Edit Text**』鍵來編輯文字及改變字型和字體。

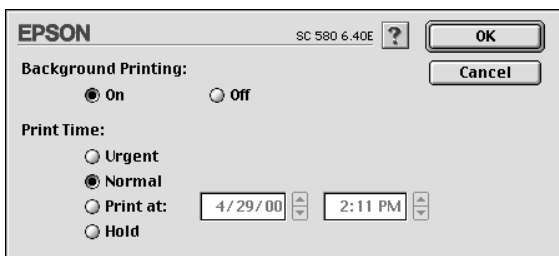


4. 按下『**OK / 確定**』鍵，將浮水印新增至“Page Layout / 版面”對話框中的“Name”清單。

設定開始列印時間

您可以指定文件開始列印的時間，請參考下列的步驟。

1. 在“Print / 列印”對話框中，按下『 Background Printing / 背景列印”圖示鍵，則會出現“Background Printing / 背景列印”對話框。



2. 若有需要，請點選“Background Printing / 背景列印”選項中的“**On / 開啟**”。
3. 在“Print Time / 列印時間”選項中點選“**Urgent**”、“**Normal**”、“**Print at**”或“**Hold**”。

若您選擇“**Print at**”，請在日期和時間對話框使用上下箭頭調整至您想要列印文件的日期和時間。

附註：


請確定電腦和印表機在指定的日期及時間前已開啓電源。

4. 按下『**OK / 確定**』鍵即可關閉“Background Printing / 背景列印”對話框。
5. 在“Print / 列印”對話框中，請確認您所需要的列印設定，然後按下『**Print / 列印**』鍵。





附註：


您可以使用 EPSON Monitor3 工具來檢查或改變列印工作的優先順序。詳細的說明，請參考第 5-4 頁 “使用 EPSON Monitor3”。

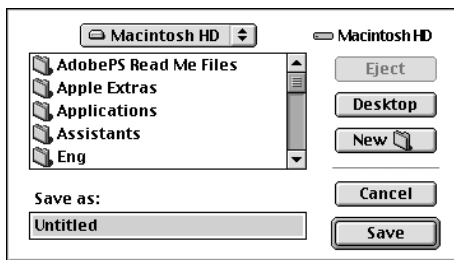
輸出至檔案

您可以使用在 “Print / 列印” 對話框中的 『  Save File / 儲存檔案 』圖示鍵，將佇列的資料儲存為檔案。此功能可以讓您使用儲存的佇列資料來列印文件，在一段時間後，請雙擊儲存的檔案名稱即可。請參考下列的步驟。


附註：

您可以使用 『  Preview / 預視列印 』圖示鍵來轉換 “ Print / 列印”、“ Preview / 預視列印”和 “ Save File / 儲存檔案”這三個模式。請按下您所想要使用模式的圖示鍵。

1. 確定印表機驅動程式的設定已完成。
2. 不斷地按下在 “Print / 列印” 對話框中的 『  Preview / 預視列印 』圖示鍵，直到 『 **Print / 列印** 』鍵變成 『 **Save File / 儲存檔案** 』鍵。
3. 按下 『 **Save File / 儲存檔案** 』鍵，則會出現如下圖的對話框。




4. 選擇您所想要儲存檔案的位置，然後於 “Save As” 欄位中鍵入檔案名稱並按下 『 **Save / 儲存** 』鍵。





當您想要列印文件時，請雙擊此檔案以開啓“EPSON Monitor3”，並確定有選擇正確的文件，然後按下『 Resume / 繼續』鍵將資料傳送至印表機。

預覽列印

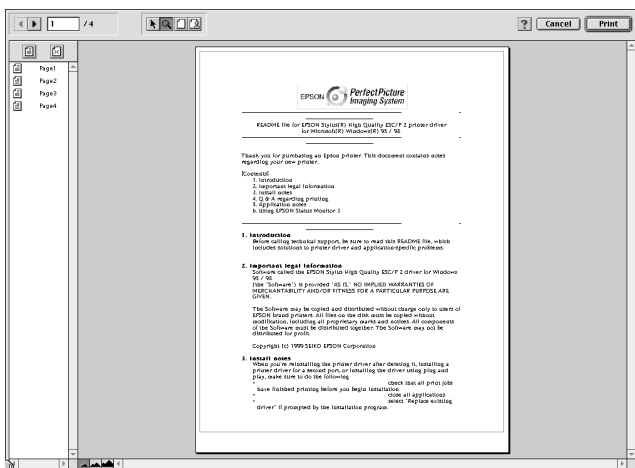
“Preview / 預視列印”的功能可讓您在列印之前先預覽列印後的文件，請依下列的步驟設定。

1. 請先確定印表機驅動程式的設定已完成。
2. 請於“Print / 列印”對話框中按下『 Preview / 列印預視』圖示鍵，則『Print / 列印』鍵將會轉變成『Preview / 列印預視』鍵。





附註：



使用『 Preview / 列印預視』圖示鍵去轉換“ Print / 列印”、“ Preview / 列印預視”和“ Save File / 儲存檔案”此三種模式，請按圖示鍵來選擇您所需要的模式。有關“Save File / 儲存檔案”模式的說明，請參考第 4-20 頁“輸出至檔案”。

3. 請按下『**Preview / 列印預視**』鍵，則會出現如下列圖示的畫面，可顯示您列印後的文件。



“Preview / 列印預視”的視窗裡包含了六種圖示鍵，您可以使用這些圖示鍵執行下列的功能。


	Selection / 拖曳	此功能可讓您選取、移動及改變浮水印的尺寸。
	Zoom / 縮放	透過此功能可放大縮小預覽文件。
	Margin display / non-display / 可列印區域開 / 關	選擇此功能，則在預覽文件上顯示或隱藏列印區域的虛線框。
	Watermark editing / 浮水印	透過此功能，您可打開“Watermark Edit / 編輯浮水印”對話框，此時您可以新增浮水印至文件及修改目前浮水印的設定值。

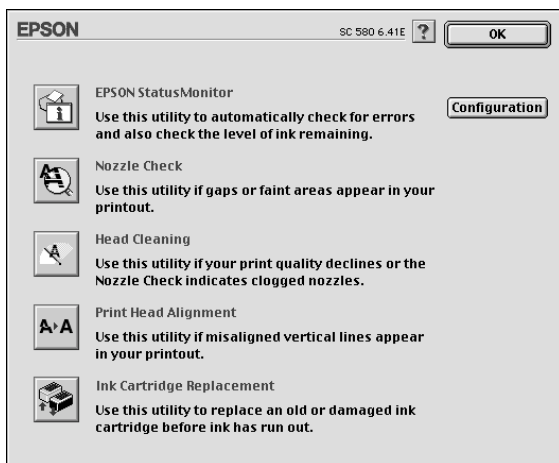
	Add page / 加入頁	按此鍵則可將所選取的頁數加入至欲列印頁數的清單中或從欲列印的清單中移除頁數。
	Remove page / 移除頁	

4. 如果您對預覽的影像感到滿意時，請按『**Print / 列印**』鍵。

若您對所顯示的影像不是很滿意時，請按『**Cancel / 取消**』鍵，則“Preview / 列印預視”和“Print / 列印”對話框將關閉並保留原先的設定。您可以再次開啓“Print / 列印”對話框並更改其它的設定。

使用印表機工具程式

EPSON 印表機工具程式可讓您透過電腦螢幕，檢查目前的印表機狀態及執行印表機的維護。若要使用這些工具，請按下“Print / 列印”或“Page Setup / 頁面設定”對話框中的『 Utility / 工具』圖示鍵，然後按下您所想要使用的工具圖示鍵。



EPSON StatusMonitor / 印表機狀態監控

使用 “StatusMonitor / 印表機狀態監控” 工具來監控印表機的狀態。若狀態監控發現了印表機的錯誤，則將會出現錯誤訊息來通知您。

在列印之前，您也可以使用此工具來檢查墨水存量。

若要使用 “StatusMonitor / 印表機狀態監控”，請按下在 “Utility / 工具” 對話框中的『**EPSON StatusMonitor**』圖示鍵。詳細的說明，請參考第 5-1 頁 “使用 EPSON StatusMonitor / 狀態監控程式”。

附註：

當正在列印時，請勿使用 “Nozzle Check /

”、“Head Cleaning / 清潔印字頭”、“Print Head Alignment / 印表機直線性校正”、或 “Ink Cartridge Replacement / 更換墨水卡匣” 工具；否則對列印品質可能造成損毀。

Nozzle Check / 噴嘴檢查

使用 “Nozzle Check / 噴嘴檢查” 工具來檢查印字頭是否阻塞。若您發現列印品質不佳或是在清潔印字頭之後，確認噴嘴是否已正常，請使噴嘴檢查。若噴嘴檢查表單指出需要清潔印字頭，您可以直接從 “Nozzle Check / 噴嘴檢查” 工具來使用 “Head Cleaning / 清潔印字頭”。詳細的說明，請參考第 8-1 頁 “噴嘴檢查”。

Head Cleaning / 清潔印字頭

使用 “Head Cleaning / 清潔印字頭” 工具來清潔印字頭。當您發現列印品質降低時，您可能必須清潔印字頭。請先使用 “Nozzle Check / 噴嘴檢查” 工具來確認是否需要清潔印字頭。詳細說明，請參考第 8-2 頁 “清潔印字頭”。

Print Head Alignment / 印表機直線性校正

使用“Print Head Alignment / 印表機直線性校正”工具來校正印字頭。若您發現列印文件有垂直線或水平線不直，請使用此工具來進行直線性校正。請依照螢幕上的指示說明來使用此工具。

Ink Cartridge Replacement / 更換墨水卡匣

“Ink Cartridge Replacement / 更換墨水卡匣”工具將會引導您在墨水卡匣用盡之前，透過此工具來更換老舊或損壞的墨水卡匣。請依照螢幕上的說明來使用此工具。

Configuration / 監控設定

按下此鍵即可開啓“Configuration / 監控設定”對話框，當印表機狀態改變時，您可以在此處選擇顯示的訊息通知。詳細的說明，請參考第 5-2 頁“使用“Configuration Settings / 組態設定”對話框”。

第 5 章

在 Macintosh 環境下檢查印表機狀態與管理列印工作

使用 EPSON StatusMonitor / 狀態監控程式

EPSON StatusMonitor / 狀態監控程式具有監控印表機的功能。如果當它偵測到印表機發生錯誤時，會即刻出現錯誤訊息來通知您。

當墨水卡匣快用盡或已用盡時，便會出現『How to... / 怎麼辦!』鍵。請按下『How to... / 怎麼辦!』鍵，則 EPSON Status Monitor / 狀態監控程式將會引導您一步步地更換墨水卡匣。

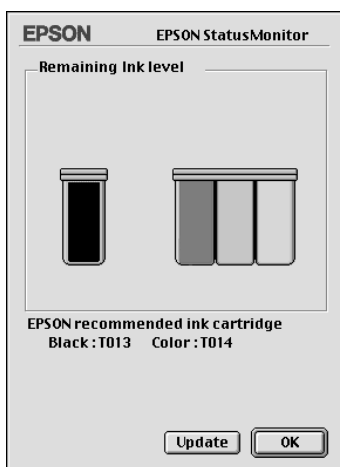


您也可以在列印資料之前，利用這個工具先檢查印表機內的墨水卡匣存量。當您啟動這個工具時，EPSON StatusMonitor / 狀態監控程式會顯示目前的墨水存量，如果您想要更新墨水存量的資訊，請按下『Update / 更新』鍵，該程式便會再一次更新墨水存量的資訊。

啟動 EPSON StatusMonitor / 狀態監控程式


EPSON 狀態監控程式有 2 種使用方法。若要使用，請參考下列的步驟。

1. 從應用程式“File / 檔案”中點選“Print / 列印”或“Page Setup / 頁面設定”，然後會出現“Print / 列印”對話框。
2. 按下對話框中的『 Status Monitor / 狀態監控』圖示鍵或『 Utility / 工具』圖示鍵，然後按下“Utility / 工具”對話框中的『**EPSON StatusMonitor**』鍵，即會出現“StatusMonitor”對話框。

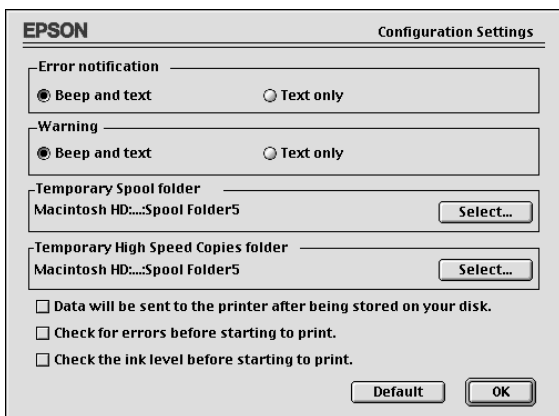


使用 “Configuration Settings / 組態設定” 對話框

若您想要改變 StatusMonitor 工具監控印表機的方式，或變更印表機處理列印工作的方式，請依照下列的步驟執行。

1. 點選應用軟體中“File / 檔案”的“Print / 列印”或“Page Setup / 頁面設定”。
2. 按下『 Utility / 工具』圖示鍵。

3. 按下『**Configuration / 組態**』鍵，則會出現“Configuration Settings / 組態設定”對話框。



在“Configuration Settings / 組態設定”對話框中，您可以做下列的設定：

Error notification	選擇 EPSON StatusMonitor 通知您錯誤發生的方式。
Warning	選擇 EPSON StatusMonitor 通知您警告發生的方式。
Temporary Spool folder	選擇暫存列印作業的資料夾。
Temporary High Speed Copies folder	選擇儲存多份數拷貝列印作業的資料夾。
Data will be sent to the printer after being stored on your disk.	當印表機執行權已設定之後，如果您想同時傳送資料，則可選擇此檢查框。如果此檢查框被點選，在需要列印的所有文件作成執行檔後，資料才會被傳送至印表機。這是為了避免列印文件上出現水平細白紋。
Check for errors before starting to print.	如果您想在列印前，得知是否有錯誤發生，請點選這個檢查框。
Check the ink level before starting to print.	如果您想在列印前，查知目前的印表機墨水存量，請點選這個檢查框。

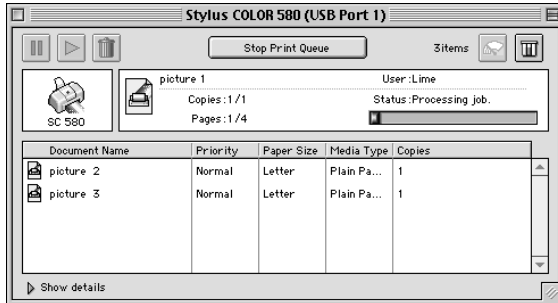
使用 EPSON Monitor3

在您傳送列印工作至印表機後，您可以使用 EPSON Monitor3 工具來檢查、取消或改變更佇列中的列印工作。此工具也會顯示目前列印工作的狀態。

EPSON Monitor3 的使用方法

請依照下列的步驟來使用 EPSON Monitor3。

1. 首先，開啓在“Chooser / 選擇週邊”或“Background Printing / 背景列印”對話框中的“**Background Printing / 背景列印**”。
2. 傳送列印工作至印表機。
3. 從應用軟體右下方的清單選擇“**EPSON Monitor3**”，則會開啓“EPSON Monitor3”對話框。






附註：

您也可以雙擊在“Extensions”資料夾中的“**EPSON Monitor3**”圖示，便可開啓“EPSON Monitor3”。



使用 EPSON Monitor3 來管理列印工作

使用 EPSON Monitor3，您可以管理如下所述的列印工作：

- 使用下列的按鍵來暫停、繼續和取消列印工作。選擇您所想管理的列印工作，然後按下所需的按鍵。

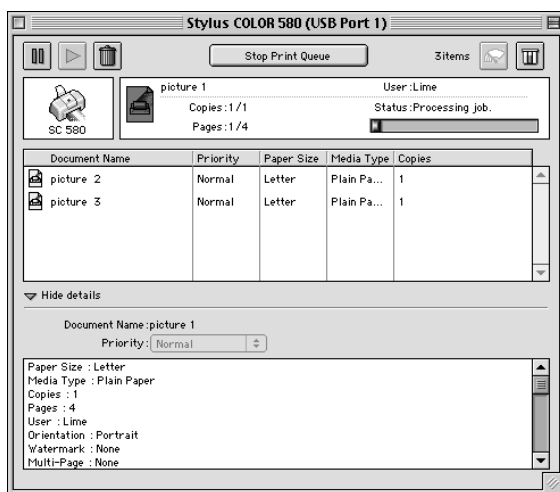
	暫停	暫停列印並將目前的列印工作保留在列印佇列的最上面。
	繼續	繼續列印
	取消	停止列印並將目前的列印工作從列印佇列中刪除。

- 按下『**Stop Print Queue**』來停止列印。按下『**Start Print Queue**』來繼續列印。
- 使用下列的按鍵來啟動印表機工具程式。

	清潔印字頭	啟動清潔印字頭工具
	Status Monitor	啟動 EPSON StatusMonitor，即會顯示墨水存量。

- 雙擊清單中的檔案以預覽檔案（當您正在列印 ESC/P 命令檔時，則此功能則無效用）。
- 雙擊『**Copies**』來改變選擇將被列印之列印工作的拷貝份數。

- 按下 “**Show details**” 以開啓在 “EPSON Monitor3” 對話框中的此按鍵的延伸說明，如下圖所示。在對話框中將會顯示被選擇的列印文件之印表機驅動程式的詳細設定。



改變列印工作的優先順序

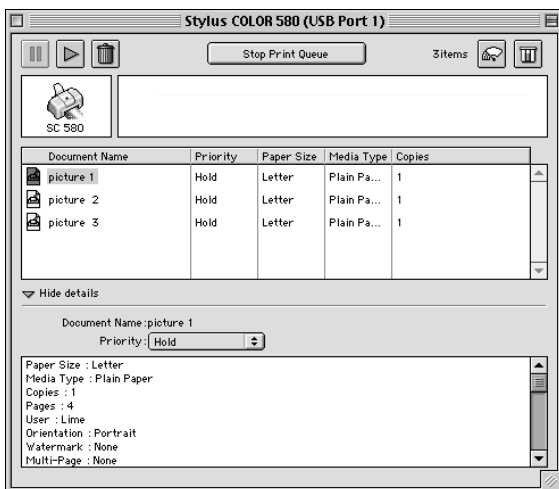
若要改變在佇列區中列印工作的優先順序，請依照下列的步驟。

附註：

您也可以改變印表機驅動程式的 “Background Printing / 背景列印” 對話框中所設定列印工作的優先列印時間。

1. 在 “Document Name / 文件名稱” 欄位中，選擇您想要改變優先順序的列印工作。

2. 按下 “**Show details**” 以開啓在 “EPSON Monitor3” 對話框中的此按鈕的延伸說明，如下圖所示。



3. 從 “Priority / 優先順序” 的清單中，選擇 “**Urgent**”、 “**Normal**”、 “**Hold**” 或 “**Print Time**”

附註：

若您選擇 “**Print Time**”，則您可以在出現的對話框中，指定將要列印文件的日期及時間。請確定您的印表機及電腦在指定的時間前就已開啓。

第 6 章

在網路上設定印表機

Windows 98 使用者

此部份將會告訴您如何安裝印表機，使其他電腦可以在網路上使用此印表機。當將 EPSON Stylus COLOR 580 設定為分享的印表機時，只有直接連接到此印表機的電腦才能執行更換墨水卡匣及取出夾紙的動作。透過網路來連接此印表機的電腦則無法執行某些動作。

首先，您必須先在連接此印表機的電腦中，將印表機設定為分享的印表機。然後，您必須在每台會使用此印表機的電腦中指定網路路徑及安裝印表機軟體。

附註：

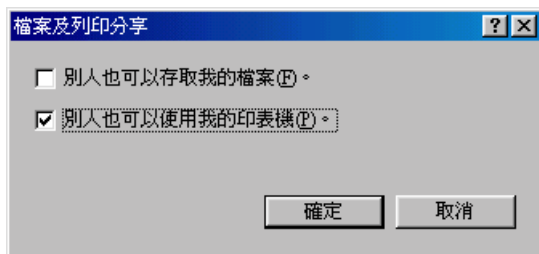
此部份在說明如何在網路上將印表機設定為分享的印表機。若要將印表機直接連接至網路，但不想將印表機設定為網路印表機的話，請諮詢網路管理員。

將印表機設定為一台資源分享的印表機

請參考下列的步驟，透過網路，使其他電腦可在網路上共用此台印表機。

1. 按下『**開始**』鍵並指向“**設定**”，然後點選“**控制台**”。
2. 雙擊“**網路**”圖示。
3. 按下『**檔案及列印分享**』鍵。

- 點選“別人也可以使用我的印表機”檢查盒並按下『確定』鍵。

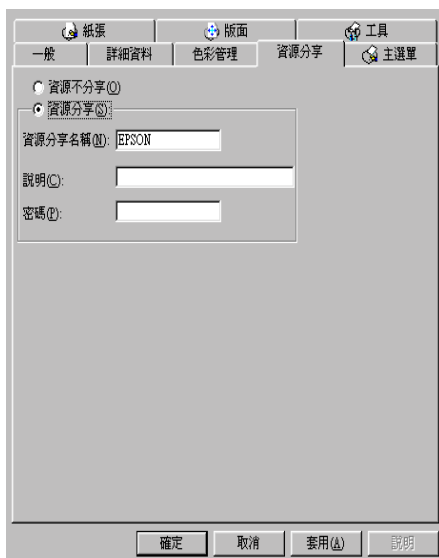


- 按下“網路”對話框中的『確定』鍵。
- 請雙擊“控制台”中的“印表機”圖示。

附註：

- ❑ 若出現要求您放入 Windows 98 光碟片的對話框，則請將光碟片放入光碟機並依照螢幕上的指示操作。
 - ❑ 若出現要求您重新啓動電腦的對話框，則請您重新啓動電腦。然後打開“印表機”對話框並繼續執行步驟 7。
- 在“印表機”資料夾中，選擇您所使用的印表機圖示，然後點選“檔案”功能表中的“資源分享”。

- 點選“資源分享”，然後鍵入所需的印表機資訊並按下『確定』鍵。



透過網路使用印表機

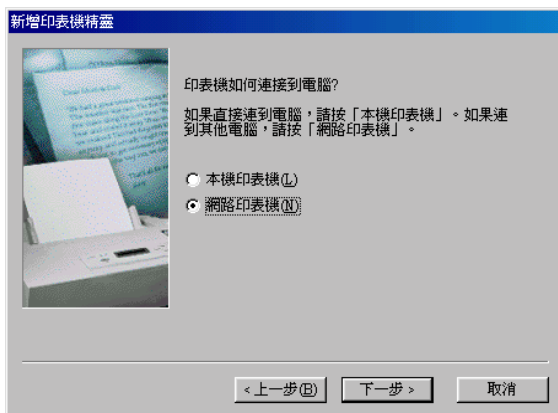
爲了在網路上其他電腦來使用此印表機。請參考下列的步驟，讓每台電腦都能使用此印表機。

附註：

在您可以從其他電腦來使用此台印表機之前，必須在直接連接此印表機的電腦中，將此印表機設定爲資源分享的印表機。詳細的說明，請參考第 6-1 頁“將印表機設定爲一台資源分享的印表機”。

- 按下『開始』鍵並指向“設定”，然後點選“控制台”。
- 雙擊“新增印表機”圖示，則會開啓“新增印表機精靈”視窗。
- 按『下一步』。

4. 點選「**網路印表機**」，然後按『**下一步**』。



5. 按下『**瀏覽**』鍵。
6. 雙擊直接連接此印表機的電腦，然後點選此印表機的圖示。



7. 按下『**確定**』鍵並依照螢幕上的指示操作。

Windows 2000 使用者

此部份將會告訴您如何安裝印表機，使其他電腦可以在網路上使用此印表機。當將 EPSON Stylus COLOR 580 設定為分享的印表機時，只有直接連接到此印表機的電腦才能執行更換墨水卡匣及取出夾紙的動作。透過網路來連接此印表機的電腦則無法執行某些動作。

附註：

此部份只針對小型網路的使用者。若您想要在大型網路上將印表機設定為資源分享的印表機，請諮詢網路管理員。

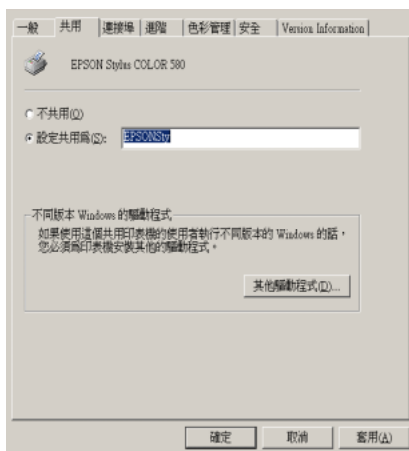
首先，您必須先在連接此印表機的電腦中，將印表機設定為分享的印表機。然後，您必須在每台會使用此印表機的電腦中指定網路路徑及安裝印表機軟體。

將印表機設定為一台資源分享的印表機

請參考下列的步驟，透過網路，使其他電腦可在網路上共用此台印表機。

1. 按下『**開始**』鍵並指向“**設定**”，然後點選“**控制台**”。
2. 點選您所使用的印表機圖示，然後點選在“**檔案**”功能表中的“**共用**”。

3. 點選「設定共用為：」並鍵入分享名稱。



4. 按下『確定』鍵。

附註：

請勿從“其他驅動程式”清單中選擇驅動程式。

透過網路使用印表機

爲了在網路上其他電腦來使用此印表機。請參考下列的步驟，讓每台電腦都能使用此印表機。

附註：

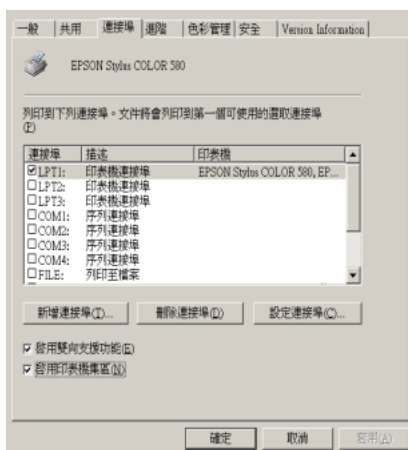
在您可以從其他電腦來使用此台印表機之前，必須在直接連接此印表機的電腦中，將此印表機設定爲資源分享的印表機。詳細的說明，請參考第 6-5 頁“將印表機設定爲一台資源分享的印表機”。

1. 從“EPSON 百寶箱”光碟片中安裝印表機驅動程式。
2. 按下『開始』鍵並指向“設定”，然後點選“控制台”。
3. 雙擊“印表機”圖示。

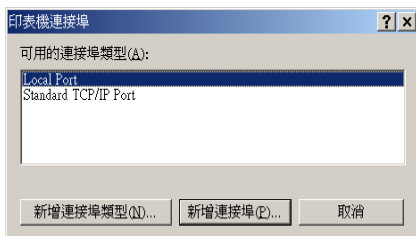
4. 在您所使用的印表機圖示上按滑鼠右鍵，然後點選功能表中的“內容”，則會開啓印表機驅動程式內容。



5. 點選“連接埠”選單，然後按下『新增連接埠』。



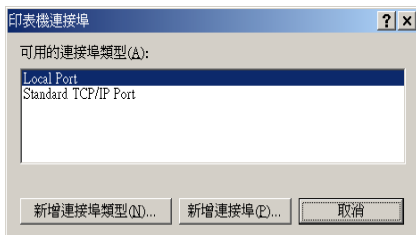
- 在“印表機連接埠”對話框中，選擇“**Local Port**”，然後按下『**新增連接埠**』。



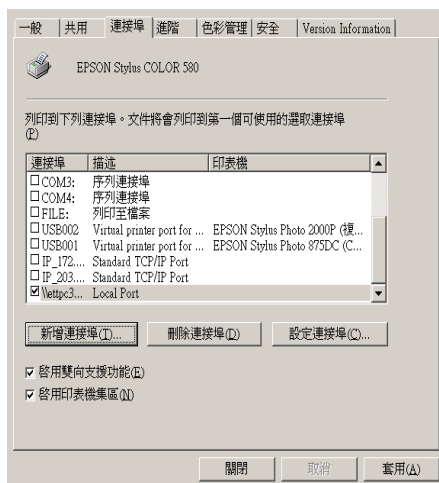
- 在“連接埠名稱”對話框中，鍵入此印表機的路徑，其格式如下：
\\ 連接此印表機的電腦名稱 \ 資源分享的印表機名稱。



- 按下『**確定**』鍵，回到“印表機連接埠”對話框。
- 按下『**關閉**』鍵，回到“連接埠”選單。



10. 在“連接埠”選單中，請確定在此清單中已包含了新的連接埠，且已點選此檢查盒。按下『**確定**』鍵關閉印表機驅動程式。



Macintosh 使用者

此部份將會告訴您如何安裝印表機，使您可以在“AppleTalk”網路上使用此印表機。藉由將此印表機設定為分享的印表機，則本地印表機將會連接至網路上，並且其他電腦也可以使用。

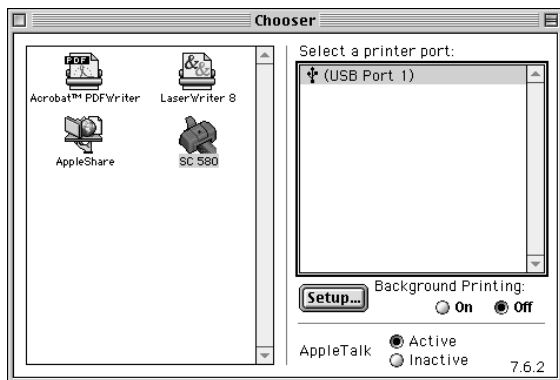
首先，您必須先在連接此印表機的電腦中，將印表機設定為分享的印表機。然後，您必須在每台會使用此印表機的電腦中指定網路路徑及安裝印表機軟體。

將印表機設定為一台資源分享的印表機

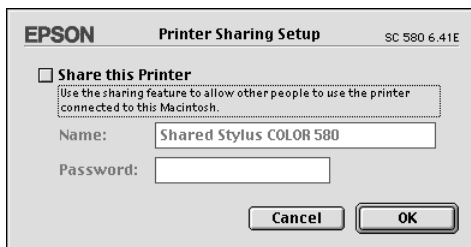
請參考下列的步驟，透過“AppleTalk”網路，使其他電腦可在網路上共用此台印表機。

1. 插上印表機的電源。

- 點選“Apple”選單中“**Chooser / 選擇週邊**”並點選印表機圖示。然後選擇連接印表機的連接埠。



- 按下『**Setup / 設定**』鍵，則會出現“Printer Sharing Setup”對話框。



- 點選“**Share this Printer**”檢查盒，然後鍵入所需的印表機名稱和密碼資料。
- 按下『**OK**』鍵，則分享的印表機名稱則會出現在“Chooser / 選擇週邊”的連接埠清單中。
- 關閉“Chooser / 選擇週邊”。

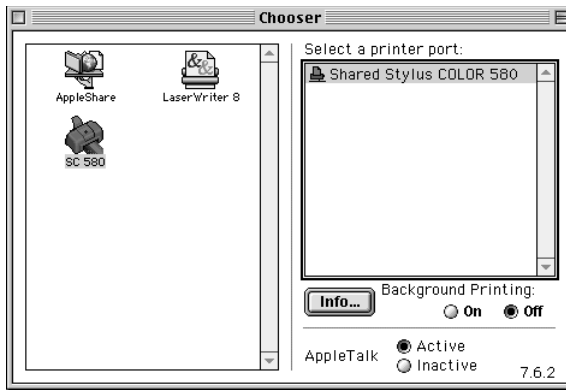
透過網路使用印表機

爲了在網路上其他電腦來使用此印表機。請參考下列的步驟，讓每台電腦都能使用此印表機。

1. 插上印表機的電源。
2. 從“EPSON 百寶箱”光碟片中安裝印表機驅動程式。
3. 點選“Apple”選單中的“**Chooser / 選擇週邊**”。然後從“Select a printer port”清單中點選適合的印表機圖示及您所要使用的印表機連接埠。

附註：

只有連接在目前“AppleTalk”地區的印表機才是有用的。



4. 若出現下列的對話框，請輸入此印表機的密碼，然後按『**OK / 確定**』鍵。



5. 點選 “Background Printing / 背景列印” 項目，以開啓 (On) 或 (Off) 背景列印。
6. 關閉 “Chooser / 選擇週邊”。

第 7 章

更換墨水卡匣

更換已用盡的墨水卡匣

“狀態監控程式 3” 工具 (適用於 Windows)，或 “StatusMonitor” 工具 (適用於 Macintosh)，可讓您直接在電腦螢幕上偵測目前墨水卡匣內的存量，並且您也可以參閱螢幕上的指示更換即將用盡或已用盡的墨水卡匣。

當墨水卡匣即將用盡或已用盡時，請按印表機狀態視窗中的『**怎麼辦!**』鍵，則印字頭會移至墨水卡匣的更換位置，然後請依照螢幕上的指示來更換墨水卡匣。(下圖為 Windows 的範例)



詳細的說明，請參考第 3-3 頁 “使用 EPSON 狀態監控程式 3” (Windows) 或第 5-1 頁 “使用 EPSON StatusMonitor / 狀態監控程式” (Macintosh)。

附註：

若您必須在墨水卡匣快用盡之前，先更換墨水卡匣，請參考第 7-3 頁 “更換老舊或損壞的墨水卡匣”。

請於更換墨水卡匣之前，先仔細閱讀下列有關墨水卡匣及印字頭的說明資料。



警告：

- ❑ 請將墨水卡匣置於孩童無法拿到之處，以免孩童誤食墨水或造成其它傷害。
- ❑ 若您的手不小心沾到墨水，請立即用肥皂和清水徹底洗淨。若墨水不慎濺入眼睛，請馬上用大量的清水沖洗。如果徹底沖洗之後，仍覺不適，請立刻就醫。



注意：

- ❑ EPSON 建議您使用 EPSON 原廠的墨水卡匣，若使用其他非 EPSON 原廠的墨水卡匣可能會導致印表機受損，則印表機即使在 EPSON 的保固期內，亦不提供免費維修。
- ❑ 請準備好新的墨水卡匣後，再取出印字座內已用完的墨水卡匣，否則可能會導致印字頭噴嘴內殘餘的墨水乾涸。
- ❑ 務必在安裝墨水卡匣之前，先將卡匣上的黃色標籤撕除；否則極有可能損害印表機，且此墨水卡匣也無法再被使用。
- ❑ 請勿撕除墨水卡匣上的藍色標籤，否則可能會造成墨水卡匣阻塞而無法列印。
- ❑ 請勿撕除墨水卡匣底部的標籤，否則可能會導致漏墨的現象。
- ❑ 一旦安裝好墨水卡匣後，除非此墨水卡匣已用盡，需要更換一個新的墨水卡匣，不然請勿打開墨水卡匣護夾；否則可能會造成此墨水卡匣無法再被使用。
- ❑ 請勿用手移動印字頭，否則可能會造成印字頭受損。
- ❑ 當您移除墨水卡匣時，請確實安裝一個新的墨水卡匣；否則可能會造成印字頭受損。

附註：

- ❑ 當其中一個墨水卡匣已用盡，即使另一個墨水卡匣仍然還有墨水，印表機也無法繼續列印資料。因此，請於列印之前，先更換已用盡的墨水卡匣。

- 墨水除了被用來列印資料之外，清潔印字頭、更換墨水卡匣及開啓印表機電源時所執行的自我清潔動作，都會消耗一些墨水。

更換老舊或損壞的墨水卡匣

在某些情況之下，您可能需要在墨水卡匣用盡之前，先更換墨水卡匣。例如，若在清潔印字頭及印表機直線性校正之後，列印品質仍然沒有改善，可能其中一個或兩個墨水卡匣都老舊或損壞，需要更換。

在“狀態監控程式 3 (Windows) 或“StatusMonitor”(Macintosh) 通知您墨水卡匣已用盡之前，請使用印表機軟體所提供的“更換墨水卡匣”工具來更換墨水卡匣。

附註：

若螢幕上出現通知您更換墨水卡匣的訊息，請參考第 7-1 頁“更換已用盡的墨水卡匣”的說明更換墨水卡匣。

請參考下列適當的說明，使用印表機軟體所提供的“更換墨水卡匣”工具來更換老舊或損壞的墨水卡匣。



注意：

- ❑ 一旦您從印表機內移除已安裝好的墨水卡匣，即使此墨水卡匣還有墨水，此墨水卡匣也無法再被使用。
- ❑ 請勿從印表機中取出已使用過的墨水卡匣，直到您已經準備更換新的墨水卡匣為止。
- ❑ 安裝墨水卡匣之前，請先撕除卡匣上的黃色標籤；否則此墨水卡匣將無法再被使用。
- ❑ 請勿移除墨水卡匣上的藍色標籤；否則可能會造成印字頭阻塞而無法列印。
- ❑ 請勿移除墨水卡匣底部的標籤；否則將會導致墨水外溢。
- ❑ 一旦您安裝好墨水卡匣，直到更換墨水卡匣之前，都請勿打開墨水卡匣護夾；否則此墨水卡匣可能無法再被使用。
- ❑ 當您取出墨水卡匣時，請確定已安裝一個新的墨水卡匣；否則可能會造成印字頭受損。

Windows 使用者


請參考下列的步驟來使用“墨水卡匣更換”工具。

附註：

您只能從 Windows 的“開始”功能表來使用“墨水卡匣更換”工具。

1. 使用印表機軟體。有關使用印表機軟體的詳細說明，請參考第 2-1 頁“使用印表機軟體”。
2. 點選“**工具**”選單，然後按下『墨水卡匣更換』鍵。
3. 請依照螢幕上的指示操作。

Macintosh 使用者

若要使用“墨水卡匣更換”工具，請按下“Print / 列印”或“Page Setup / 頁面設定”對話框中的『 Utility / 工具』圖示鍵，然後按下『**Ink Cartridge Replacement / 墨水卡匣更換**』鍵，並請依照螢幕上的指示操作。

第 8 章

印表機的維護

噴嘴檢查

若您發現列印出來的影像不清晰，或是影像有列印不完整的情況時，即必須檢查印字頭的噴嘴，以找出問題所在。

您可以利用印表機驅動程式中的“噴嘴檢查”工具，直接在電腦上執行噴嘴檢查的動作。若您是 Windows 使用者，也可以利用工作列上的印表機圖示來執行噴嘴檢查的動作。

使用噴嘴檢查工具

請參考下列適合的說明來使用噴嘴檢查工具。

附註：

- 在使用此工具之前，請先確認在自動進紙槽內是否已擺入 A4 或 Letter 尺寸的紙張。
- 當印表機還在列印時，請勿使用“噴嘴檢查”工具，否則您所列印出來的文件將會有嚴重的缺失。

Windows 使用者


使用“噴嘴檢查”工具有兩種方法：

- 在 Windows 工作列上的印表機圖示，按下滑鼠右鍵並點選“噴嘴檢查”。
- 點選印表機驅動程式中的“工具”選單，然後再按『噴嘴檢查』鍵。有關使用印表機軟體的詳細說明，請參考第 2-1 頁“使用印表機軟體”。

開啓工具之後，請依照螢幕上的指示操作。

Macintosh 使用者

請依照下列的步驟來使用“噴嘴檢查”工具。

1. 請按下“Print / 列印”或“Page Setup / 頁面設定”對話框中的『 Utility / 工具』圖示鍵，然後按下“Utility / 工具”對話框中的『**Nozzle Check / 噴嘴檢查**』鍵。
2. 請依照螢幕上的指示操作。

清潔印字頭

若您發現列印出來的影像不清晰，或是列印出來的影像有不完整的情況時，即表示您需要藉由清潔印字頭來解決這些問題，因為清潔印字頭功能乃在確保印字頭可將墨水順利噴出列印。

您可以使用印表機驅動程式中的“清潔印字頭”工具，直接由電腦上執行清潔印字頭的動作。若您是 Windows 使用者，也可以利用工作列上的印表機圖示來執行清潔印字頭的動作。

附註：

- 清潔印字頭會同時使用到彩色及黑色墨水，因此為了避免浪費墨水，請於列印品質不佳時，再進行清潔印字頭的動作。例如，列印出來的影像模糊不清或是色彩不正確。
- 請先使用“噴嘴檢查”工具以確認印字頭是否需要清潔，如此一來，可以比較節省墨水。
- 當印表機尚在使用中時，請勿啟動“清潔印字頭”或“噴嘴檢查”工具；否則將會影響列印文件的品質。

使用清潔印字頭工具

請參考下列的說明來使用“清潔印字頭”工具。

附註：

若“狀態監控程式 3”、“進度計量表”或“StatusMonitor”出現需要更換墨水卡匣的訊息，則您便無法清潔印字頭，請先更換合適的墨水卡匣。

Windows 使用者

使用“清潔印字頭”工具有兩種方法：

- 在 Windows 工作列上的印表機圖示，按下滑鼠右鍵並點選“清潔印字頭”。
- 在 Windows 工作列上的印表機圖示，按下滑鼠右鍵並點選“清潔印字頭”。有關使用印表機軟體的詳細說明，請參考第 2-1 頁“使用印表機軟體”。

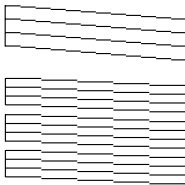
開啓工具之後，請依照螢幕上的指示操作。按下“清潔印字頭”對話框中的『列印噴嘴檢查表單』以確認是否如下圖“正常”的樣本。

附註：

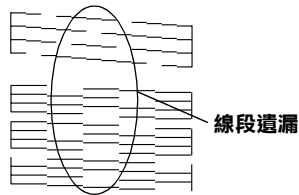
清潔印字頭的時間可能需約三十秒鐘。

下圖為噴嘴檢查表單：

正常



需要清潔印字頭



上圖的樣本為黑色與白色，但實際上印表機的噴嘴檢查表單為彩色。

在噴嘴檢查表單中，若您發現有某些線段遺漏了，您可能需要重覆清潔印字頭，然後再列印噴嘴檢查表單。

重覆清潔四或五次之後，若列印品質仍沒有改善，請拔掉印表機的電源線，暫時不要使用，然後隔天再開始執行清潔印字頭。

若列印品質仍無法改善，可能其中一個或兩個墨水卡匣已老舊或損壞，可能需要更換。若要更換墨水卡匣，請參考第 7-3 頁“更換老舊或損壞的墨水卡匣”。


更換墨水卡匣之後，若印列品質仍有問題，請與經銷商聯絡。

附註：

爲了維持列印品質，我們建議您至少每個月啓動印表機一次。

Macintosh 使用者

請依照下列的步驟來使用“清潔印字頭”工具。

1. 請按下“Print / 列印”或“Page Setup / 頁面設定”對話框中的『 Utility / 工具』圖示鍵，然後按下『**Head Cleaning / 清潔印字頭**』鍵。
2. 請依照螢幕上的指示操作。按下“Head Cleaning / 清潔印字頭”對話框中的『**Confirmation / 確認**』鍵以確認印字頭是否正常。請使用噴嘴檢查表單來確認印字頭是否正常。若要查看噴嘴檢查表單的樣本，請參考第 8-3 頁“Windows 使用者”。

重覆清潔四或五次之後，若列印品質仍沒有改善，請拔掉印表機的電源線，暫時不要使用，然後隔天執行其他方法來清潔印字頭。

若列印品質仍無法改善，可能其中一個或兩個墨水卡匣已老舊或損壞，可能需要更換。若要更換墨水卡匣，請參考第 7-3 頁“更換老舊或損壞的墨水卡匣”。

更換墨水卡匣之後，若印列品質仍有問題，請與經銷商聯絡。

附註：

爲了維持列印品質，我們建議您至少每個月啓動印表機一次。

印表機直線性校正

若您發現垂直的線條無法成一直線，便可利用印表機驅動程式中的“印表機直線性校正”工具，從電腦上來解決這個問題。若您是 Windows 使用者，也可以利用工作列上的印表機圖示來執行印表機直線性校正的動作。請參考下列適合的說明。

附註：

當印表機尚在使用中時，請勿啟動“印表機直線性校正”工具，否則將會影響列印中文件的品質。

Windows 使用者


使用“印表機直線性校正”工具有兩種方法：

- 在 Windows 工作列上的印表機圖示，按下滑鼠右鍵並點選“**印表機直線性校正**”。
- 點選印表機驅動程式中的“**工具**”選單，然後再按『**印表機直線性校正**』鍵。有關使用印表機軟體的詳細說明，請參考第 2-1 頁“使用印表機軟體”。

開啓工具之後，請依照螢幕上的指示操作。

Macintosh 使用者

請依照下列的步驟來使用“印表機直線性校正”工具。

1. 請按下“Print / 列印”或“Page Setup / 頁面設定”對話框中的『 Utility / 工具』圖示鍵，然後按下“Utility / 工具”對話框中的『**Print Head Alignment / 印表機直線性校正**』鍵。
2. 請依照螢幕上的訊息操作，開始校正印表機的印字頭。

印表機的清潔

爲了使印表機的運作保持在最佳狀況，請如下所述，一年內徹底清潔印表機數次。

1. 拔下印表機的電源線。
2. 取出在自動進紙槽內的所有紙張。
3. 使用軟毛刷小心地清除在自動進紙槽上的所有灰塵。
4. 若自動進紙槽的外殼或內部髒了，請用一塊柔軟且乾淨的布用溫和性的清潔劑泡溼來擦拭，並請闔上印表機上蓋以避免有水進入印表機的內部。
5. 若不小心弄髒了印表機的內部，請拿一塊溼布擦拭。



警告：

小心不要碰觸印表機內部齒輪。



注意：

- 請勿擦拭輪軸。
- 請勿使用酒精或稀釋劑清潔印表機；因爲這些化學溶劑可能會損害印表機的零件及外殼。
- 請注意不要讓水進入印表機內部或電子零件內。
- 請勿使用會磨損印表機外殼的刷子。
- 請勿在印表機的內部添加潤滑油，或其它可能會損害機械的不明油料。若零件需要潤滑，請與經銷商或專業的服務人員接洽。

搬運印表機

若您需要搬運印表機，請用原來包裝的箱子（或與印表機體積差不多的箱子）和保護裝置再重新包裝。請參考下列的步驟：

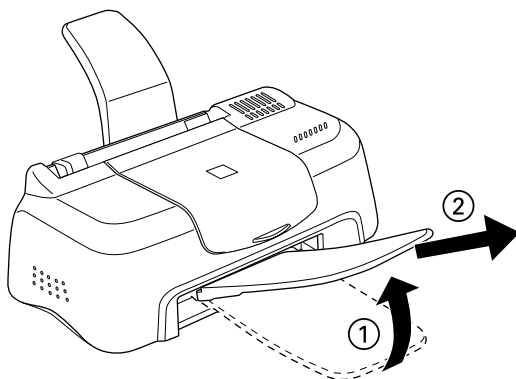
1. 打開印表機的上蓋，並確定印字頭是否已回至原始位置（最右方）。若沒有，請插上印表機的電源並等待印字頭回到原始位置，然後闔上印表機上蓋及拔掉電源插頭。



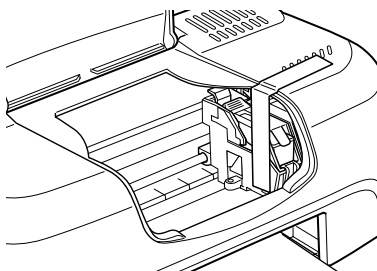
注意：

當搬運印表機時，請將墨水卡匣留在印表機內。在搬運途中，若取下墨水卡匣可能會損害印表機。

2. 請先向上抬起，再向外拉出以取下出紙托盤。



3. 拔下印表機上的界面電纜線。
4. 取出自動進紙槽內的紙張並移走紙張支撐板。
5. 再次打開印表機上蓋。並如圖所示用膠帶固定住印字頭，然後闔上印表機上蓋。



6. 用印表機原紙箱內的保護裝置固定在印表機的周圍。
7. 將印表機重新裝入原先的紙箱內。
8. 在搬運途中，請保持印表機的平衡。

第 9 章

解決方法

解決 USB 的問題

若您有使用 USB 連接印表機的問題，請參考此節的說明資料。

確定您的電腦安裝的是 Windows 98 或 Windows 2000 完整模式

您所使用的電腦必須安裝 Windows 98、Windows 2000、或已經從 Windows 98 升級至 Windows 2000 完整模式。您可能無法安裝或是執行 USB 印表機驅動程式，若您所使用的設備並不提供 USB 傳輸埠或是您所使用的 Windows 98 為更新版。

有關電腦的詳細說明，請與您的電腦經銷商聯絡。

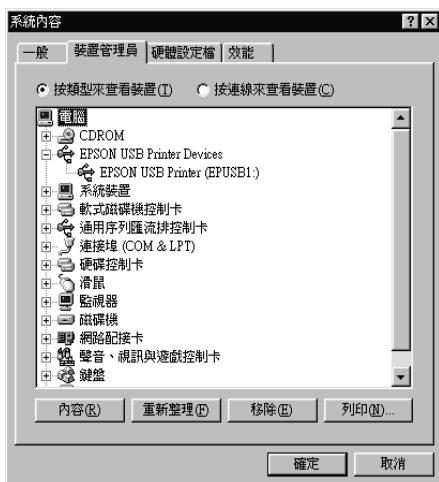
確認 EPSON USB 印表機裝置有出現在裝置管理員的選項中 (只適用於 Windows 98)

如果您在安裝程序完成之前，取消安裝隨插即用 (plug-and-play) 的驅動程式，可能會造成 USB 印表機裝置的驅動程式或印表機驅動程式的安裝錯誤。

請依照下列的步驟檢查並重新安裝驅動程式。

1. 插上電源線，然後將 USB 電纜線插入印表機及電腦。
2. 在桌面上選擇“我的電腦”圖示並按滑鼠右鍵，然後點選“內容”。
3. 選擇“裝置管理員”。

若您有正確地安裝驅動程式，則“EPSON USB Printer Devices”應該會出現在“裝置管理員”的選項中。



如果“EPSON USB Printer Devices”沒有出現在“裝置管理員”的選項中，請點選“其他裝置”旁的 (+) 號來檢查已安裝的裝置。



若“USB Printer”出現在“其他裝置”下，則表示 USB 印表機驅動程式裝置沒有正確的安裝。但如果出現的是“EPSON Stylus COLOR 580”，也就表示印表機驅動程式沒有正確的安裝。

若“其他裝置”下中出現的不是“USB Printer”或“EPSON Stylus COLOR 580”，請按『重新整理』鍵或將 USB 電纜線拔掉再重新插入印表機。

- 在“其他裝置”中，點選“USB Printer”或“EPSON Stylus COLOR 580”後，按下『移除』鍵，然後再按『確定』鍵。



- 當出現如下圖的對話框時，請按『確定』。然後再按一次『確定』鍵關閉視窗。



- 關閉印表機的電源，並同時拔掉印表機及電腦的電源插頭。然後請依照手冊中“安裝指南”的步驟，重新安裝印表機驅動程式。

無法使用 USB 電纜線來列印

如果您無法使用 USB 電纜線來列印時，請試試下列的解決方法：

- ❑ 請使用第 A-9 頁 “系統需求” 中所建議的 USB 電纜線 (C83623*)。
- ❑ 如果您是使用 USB 集線器，請將印表機連接至集線器的第一層，或是直接將印表機連接至電腦的 USB 連接埠上。
- ❑ 若是 Windows 98 使用者，請重新安裝 USB 印表機裝置驅動程式及印表機軟體。首先，請至 “控制台” 的 “新增 / 移除程式” 中移除 “**EPSON 印表機軟體**”，然後再移除 “**EPSON USB Printer Devices**”。接下來，請參考 “安裝指南” 中的說明，重新安裝軟體。若 “**EPSON USB Printer Devices**” 沒有出現在 “新增 / 移除程式” 的名單中，請放入光碟片並雙擊在 “Win 9x” 資料夾中的 “**epusbun.exe**”。然後，請依照螢幕上的指示操作。

判斷問題的所在

要解決印表機的問題，用以下兩個簡單的方法先分析問題，然後再應用各種可行的方式，直到問題解決為止。在分析一般性問題時，您可參考印表機指示燈號所傳遞的息來判斷，或是利用 “Status Monitor / 狀態監控程式” 來判斷問題所在。

你可利用本章節的資訊來判斷問題所在，然後提出建議直到問題解決。

“狀態監控程式 3 (Windows)” 或 “StatusMonitor (Macintosh)” 工具提供狀態訊息及圖示以顯示印表機目前的狀態。

當印表機正在列印時，若發生問題，則在 “進度計量表” 視窗中將會出現錯誤訊息。請按下 “狀態監控程式” 中的 『**怎麼辦!**』 鍵，將會提供處理此問題的提示。

當墨水用盡時，按下按下“狀態監控程式”、“進度計量表”或印表機使用狀況視窗中的『**怎麼辦!**』鍵，此時狀態監控程式會透過墨水卡匣更新程序，逐步告訴您該如何操作。

取消列印

若列印成品不如您所預期的效果，而是有錯誤或斷斷續續的文字或影像發生，則您可能必須取消列印。請依照下列的步驟，取消目前的列印工作。

Windows 使用者

儘可能使用“進度計量表”或“EPSON 列印管理員”來取消列印工作，請參考下列的說明。

使用進度計量表

當您傳送列印工作至印表機時，則電腦螢幕上會出現“進度計量表”。



請按『**停止**』鍵取消列印。

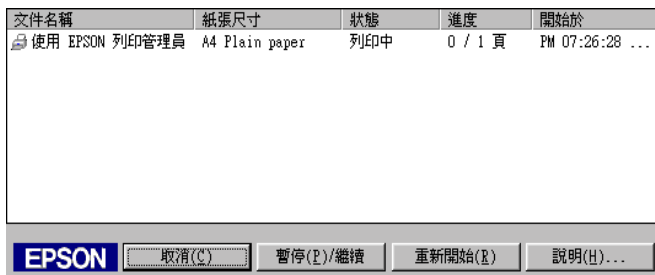
使用 EPSON 列印管理員

EPSON 列印管理員與 Windows 列印管理員相似。若同時收到二個或更多的列印工作，則列印管理員會依其所接收的順序排列（若為網路印表機，則可能會被稱為列印佇列）。當列印工作到達線路的最頂端時，則 EPSON 列印管理員會將列印工作傳送至印表機。

附註：

EPSON 列印管理員不適用於 Windows 2000。

在傳送了列印工作之後，在工作列上會出現「**EPSON Stylus COLOR 580**」圖示。您可按下此圖示來開啓 EPSON 列印管理員。若要取消列印工作，請點選所要取消列印的工作，並按下『**取消**』。



Macintosh 使用者

如要取消 Macintosh 的列印，請確認背景列印是開啓或關閉。請參考下列合適的說明。

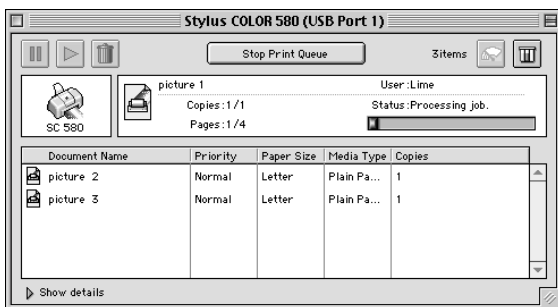
當開啟背景列印時

請依照下列的步驟，取消列印工作。

1. 從應用程式功能選單中，點選「EPSON Monitor3」。

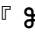


2. 拔下印表機的電源插頭。
3. 在「Document Name / 文件名稱」清單中，點選目前正在列印的檔案名稱，然後按下『 Stop / 停止』圖示鍵來取消這項列印工作。



當關閉背景列印時

請依照下列的步驟，取消列印工作。

1. 拔下印表機的電源插頭。
2. 按住鍵盤上的『 command』鍵不放，再按『.』鍵以取消列印工作。

讓列印的品質更好

若您有列印品質的問題，請試試下列所提供的解決方法。

水平細白線文字

請試試下列各項解決之道：

- ❑ 請確認在印表機自動送紙槽內的紙張列印面朝上。
- ❑ 執行“清潔印字頭工具”來清潔任何阻塞的噴嘴。
- ❑ 在印表機驅動程式的“主選單”(Windows)或“Print / 列印”(Macintosh)中選擇“**Automatic / 自動**”。
- ❑ 請確定沒有出現錯誤訊息。若出現錯誤訊息通知您需要更換墨水卡匣，請按下『**怎麼辦!**』鍵並依照螢幕上的指示操作。
- ❑ 在印表機驅動程式中沒有點選“**最大**”的可列印範圍。當此設定被點選時，在擴充區域內就會有橫條產生。
- ❑ 請確定印表機驅動程式中所選擇的“紙張種類”與放入印表機中的紙張相同。

直線不直或文字扭曲

請試試下列各項解決之道：

- ❑ 請確認在印表機自動送紙槽內的紙張列印面朝上。
- ❑ 執行“印表機直線性校正”工具。
- ❑ 清除在印表機驅動程式中“進階”對話框的“**高速**”檢查盒。Windows 使用者，請參考第 2-10 頁“使用進階設定”中的說明。Macintosh 使用者，請參考第 4-8 頁“在“Advanced / 進階”對話框中變更設定”。
- ❑ 執行“清潔印字頭”工具來清潔任何阻塞的噴嘴。

- ❑ 請確定印表機驅動程式中所選擇的“紙張種類”與放入印表機中的紙張相同。

文字不清楚或有缺口

請試試下列各項解決之道：

- ❑ 確定紙張沒有損壞，骯髒或是太老舊，同時請確定印表機自動進紙槽內的紙張列印面朝上。
- ❑ 執行“清潔印字頭”工具來清潔任何阻塞的噴嘴。
- ❑ 請確定沒有出現錯誤訊息。若出現錯誤訊息通知您需要更換墨水卡匣，請按下『**怎麼辦!**』鍵並依照螢幕上的指示操作。
- ❑ 調整應用程式中的色彩設定或印表機驅動程式中的“進階”對話框。詳細的說明，請參考第 2-10 頁“使用進階設定”(Windows) 或第 4-8 頁“使用進階設定”(Macintosh)。
- ❑ 在印表機驅動程式的“主選單”(Windows) 或“Print / 列印”(Macintosh) 中選擇“**Automatic / 自動**”。
- ❑ 請確定印表機驅動程式中所選擇的“紙張種類”與放入印表機中的紙張相同。

顏色不正確或沒有顏色

請試試下列各項解決之道：

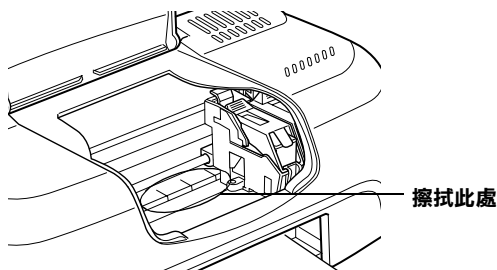
- ❑ 將印表機驅動程式內的“墨水”設定更改為“彩色”。詳細的說明資料，請參考第 2-7 頁“使用自動模式”(Windows) 或第 4-6 頁“使用“Automatic / 自動”模式”(Macintosh)。
- ❑ 調整應用程式或印表機驅動程式“進階”對話框中的色彩設定。詳細的說明，請參考第 2-10 頁“使用進階設定”(Windows) 或第 4-8 頁“使用進階設定”(Macintosh)。

- ❑ 執行“清潔印字頭”工具。若顏色仍然不正確或沒有顏色，請更換彩色墨水卡匣。若問題依然存在，請更換黑色墨水卡匣。請參考第 7-1 頁“更換已用盡的墨水卡匣”。

列印文字模糊或暈開

請試試下列各項解決之道：

- ❑ 請確定您的紙張是乾的且列印面朝上。另外，請確認您所使用的紙張種類是正確的。請參考第 A-1 頁“紙張”規格。
- ❑ 在印表機驅動程式的“主選單”(Windows) 或“Print / 列印”(Macintosh) 中選擇“**Automatic / 自動**”。
- ❑ 若紙張捲向列印面，請將它壓平或輕輕往另一面捲曲紙張。
- ❑ 將已列印好的紙張從紙張出紙托盤上取出，尤其當您列印投影片時更需如此。
- ❑ 若您是列印光面膠片或投影片，則請在整疊紙張底下放入一張支撐紙(或一張普通紙)，或者一次只放進一張。
- ❑ 執行“印字頭清潔”工具。
- ❑ 執行“印表機直線性校正”工具。
- ❑ 若有墨水溢出，請用柔軟清潔的布擦拭印表機內側。



警告：

請小心不要觸碰到印表機內部的齒輪。



注意：

請小心不要擦拭滾輪軸。

列印品質不符合您所期望的結果

如果有下列的問題產生，請試試以下之解決之道：

- 字體不對或不完整
- 邊界不對
- 影像顛倒
- 印出空白紙
- 列印文件的底部模糊不清
- 列印速度太慢

字體不對或不完整

請試試下列的解決方法：

- 在 Windows 中將您所使用的印表機為預設印表機。
- 從列印管理員中清除所有等待列印的工作。詳細的說明，請參考第 9-6 頁 “使用 EPSON 列印管理員”。
- 拔掉印表機的電源插頭及關閉電腦的電源，並確定印表機的界面電纜線已牢牢地插入。

邊界不對

請試試下列的解決方法：

- ❑ 檢查應用程式內的邊界設定，並請確認邊界設定有在紙張的可列印範圍內。詳細的說明，請參考第 A-1 頁“紙張”規格。
- ❑ Windows 使用者，請檢查“紙張”選單中的設定，並確認紙張大小的設定與您所使用紙張大小一致。

Macintosh 使用者，請檢查“Page Setup / 頁面設定”對話框中的設定，並確認紙張大小的設定與您所使用紙張大小一致。

影像顛倒

清除印表機驅動程式內的“**旋轉 180 度**”設定，或是關閉應用程式中的“鏡射 / Mirror”設定。詳細的說明，請參考印表機驅動程式或應用程式中的線上輔助說明。

Macintosh 使用者，可以參考第 4-8 頁“使用進階設定”。

列出空白紙

請試試下列的解決方法：

- ❑ 在 Windows 中將您所使用的印表機為預設印表機。
- ❑ Windows 使用者，請檢查“紙張”選單中的設定，並確認紙張大小的設定與您所使用紙張大小一致。

Macintosh 使用者，請檢查“Page Setup / 頁面設定”對話框中的設定，並確認紙張大小的設定與您所使用紙張大小一致。

- ❑ 請執行“清潔印字頭”工具清潔任何阻塞的噴嘴。

列印文件的底部模糊不清

請試試下列的解決方法：

- ❑ 若紙張捲向列印面，請將它壓平或輕輕往另一面捲曲紙張。

- ❑ Windows 使用者，請參考第 2-10 頁 “使用進階設定” 中的說明。Macintosh 使用者，請參考第 4-8 頁 “在 “Advanced / 進階” 對話框中變更設定”。
- ❑ 清除在印表機驅動程式中 “進階” 對話框的 “**高速**” 檢查盒。當在 “列印模式” 設定點選 “**自訂**”，則透過 “主選單” (Windows) 或 “Print / 列印” 對話框 (Macintosh) 來使用 “進階” 對話框。若要關閉此選項，您可能也需要改變列印品質的設定。

列印速度太慢

請試試下列的解決方法：

- ❑ 請確定在印表機驅動程式中的 “紙張種類” 設定為正確的。詳細的說明，請參考第 2-3 頁 “紙張種類的設定” (Windows) 或第 4-2 頁 “紙張種類的設定” (Macintosh)。
- ❑ 在印表機驅動程式 “主選單” 中 (Windows) 或 “印表機” 對話框中 (Macintosh)，將 “列印模式” 設定為 “**自動**”，然後將調整桿調在 “**快速**”。詳細的說明，請參考第 2-7 頁 “使用自動模式” (Windows) 或第 4-6 頁 “使用 “Automatic / 自動” 模式” (Macintosh)。
- ❑ 請關閉目前不需使用的應用程式。

印表機無法列印

請試試下列的解決方法：

- ❑ 關閉電腦的電源並拔掉印表機的電源插頭，並確定印表機的界面電纜線有牢牢地插入。
- ❑ 請確定在印表機內的保護裝置都已移除。
- ❑ 請確定電源插座沒有受轉換開關或定時裝置開關控制。

- ❑ 印表機的電壓可能與電源插座上的電壓不符合。請立刻拔掉印表機的電源插頭，然後檢查印表機背後的標籤。

若電壓不符，請勿將印表機的電源線插入電源插座，並與經銷商聯絡。

- ❑ 若您嘗試列印檔案較大的影像，則您的電腦可能沒有足夠的記憶體列印。請試著列印檔案較小的影像。
- ❑ Windows 使用者，請從列印管理員中清除任何等待列印的工作。詳細的說明，請參考第 3-3 頁 “使用 EPSON 列印管理員”。
- ❑ 若印表機聽起來好像在試著列印，但卻無法運作時，請執行 “清潔印字頭” 工具。

若還是無法運作，請更換墨水卡匣。詳細的說明，請參考第 7-1 頁 “更換已用盡的墨水卡匣”。

- ❑ 請確定沒有出現錯誤訊息。若錯誤訊息指出需要更換墨水卡匣時，請按下 『**怎麼辦!**』 鍵並依照螢幕上的指示操作。

無法正確進紙

若發生下列任何一個問題，請試試相關的解決方法：

- ❑ 無法進紙
- ❑ 一次饋入太多紙張
- ❑ 夾紙
- ❑ 紙張無法完全退出或有皺褶

無法進紙

取出整疊的紙張，並請確認下列事項：

- 紙張沒有捲曲或皺褶。
- 紙張沒有太老舊。有關紙張放置的詳細資料，請參考紙張包裝上的說明。
- 放置的紙張沒有超過左側邊緣定位器的箭頭符號。
- 紙張是否夾在印表機內。如果有，請先將夾紙取出。
- 黑色墨水和（或）彩色墨水卡匣尚未用盡。若其中一個墨水卡匣已用盡，請更換適合的墨水卡匣。詳細的說明，請參考第 7-1 頁“更換已用盡的墨水卡匣”。

然後再放入紙張。請確定您有依照下列特別的紙張放置說明來放入紙張，您也可以參考第 1-1 頁“紙張的處理”。

一次饋入太多紙張

取出整疊紙張，並確定所使用紙張不會太薄。詳細的說明，請參考第 A-1 頁“紙張”規格。將整疊紙打散順齊，然後再將紙張重新放入自動進紙槽中。

若您要列印的資料有很多頁，請先檢查在印表機驅動程式及應用程式中的“拷貝份數”設定。詳細的說明，請參考第 2-13 頁“修改版面列印形式”(Windows) 或第 4-14 頁“修改版面”(Macintosh)。

夾紙

請依照螢幕上的指示操作。按下『**退紙**』鍵來退出夾紙。若紙張仍然夾在印表機中，請按『**停止**』鍵，然後打開印表機上蓋並取出紙張。

附註：

若您無法自己取出夾紙時，請勿太過用力取出紙張或是拆解印表機。此時，請經銷商連絡。

若您的印表機經常夾紙，請確認下列事項：

- ❑ 紙張是平坦的，沒有捲曲或皺褶的。
- ❑ 務必使用高品質的紙張，並將列印面朝上。
- ❑ 放置紙張之前，請先將整疊紙張打散順齊。
- ❑ 請不要讓紙張超過左側紙張邊緣定位器的箭頭符號。
- ❑ 調整左側紙張邊緣定位器，使其符合紙張寬度。

紙張無法完全退紙或有縐褶

若紙張無法完全退出，請按下“進度計量表”中的『**停止**』，然後打開印表機的上蓋並取出紙張。同時，請檢查應用程式或印表機驅動程式中“紙張大小”的設定是否正確。

當取出紙張時，若紙張有皺褶，可能是紙張潮濕或太薄了，請放入一疊新的紙張。

附註：

請將未使用過的專用紙儲存在原來的包裝內，並放置在乾燥的地方。詳細的說明，請參考第 A-1 頁“紙張”的規格。

第 10 章

消耗品

消耗品

墨水卡匣

您可以使用下列所述的墨水卡匣。

黑色墨水卡匣	T013051、T013052 (雙包裝)
彩色墨水卡匣	T014051

附註：

墨水卡匣的編號會依國家的不同而有所差異。

紙張種類

EPSON 提供多種特別設計的專用紙供噴墨印表機使用，以符合高品質列印的需要。

下列所述為可適用的紙張。

EPSON Premium Ink Jet Plain Paper (A4) / 優質普通紙 S041214

EPSON 360 dpi Ink Jet Paper (A4) S041059

EPSON Iron-On Cool Peel Transfer Paper (A4) / T 恤轉印紙 S041154

EPSON Photo Quality Ink Jet Paper (A4) S041061

EPSON Photo Quality Ink Jet Cards (A6) / 專用卡紙 S041054

EPSON Photo Quality Ink Jet Cards (5 × 8") / 專用卡紙 S041121

EPSON Photo Quality Ink Jet Cards (8 × 10") / 專用卡紙 S041122

EPSON Photo Quality Self Adhesive Sheets (A4) / 自黏貼紙 S041106

EPSON Ink Jet Note Cards A6 (含信封) / 專用卡紙 S041147

EPSON Ink Jet Greeting Cards 5 × 8" (含信封) / 專用卡紙 S041148

EPSON Ink Jet Greeting Cards 8 × 10" (含信封) / 專用卡紙 S041149

EPSON Photo Paper (A4) S041140

EPSON Photo Paper (4 × 6") S041134

EPSON Panoramic Photo Paper (210 × 594 mm) / 全景照片紙 S041145

EPSON Photo Paper Cards (A4) / 名片紙 S041177

EPSON Photo Quality Glossy Film (A4)	S041071
EPSON Photo Quality Glossy Film (A6)	S041107
EPSON Photo Stickers 16 (A6) / 寫真照片貼紙 (16 格)	S041144
EPSON Photo Stickers 4 (A6) / 寫真照片貼紙 (4 格)	S041176
EPSON Ink Jet Transparencies (A4)	S041063

附註：

特殊紙張種類，會依國家的不同而有所差異。

附錄 A

印表機的規格

列印

列印方式	微針點式壓電噴墨技術
噴嘴組合方式	單色 (黑) 48 孔噴嘴 彩色 (藍、紅、黃) 45 孔噴嘴 (15 [每色] × 3)
解析度	最高 1440 dpi × 720 dpi
列印方向	雙向列印
控制碼	ESC/P Raster EPSON Remote
輸入緩衝區	16 KB

紙張

附註：

由於不同的品牌或紙張種類的品質會依製造商的不同而有所差異，因此 EPSON 無法保證在非 EPSON 品牌的紙張種類上的列印品質。所以建議您在大量購紙張或列印之前，請先測試紙張的列印效果。

紙張規格

單張紙：

尺寸	A4 (210 mm × 297 mm) A5 (148 mm × 210 mm)
紙張種類	普通紙、EPSON 專用紙
紙張厚度 (普通紙)	0.08 mm 至 0.11 mm (0.003 至 0.004 inch)
紙張種量 (普通紙)	64 g/m ² (17 lb) 至 90 g/m ² (24 lb)

信封：

尺寸	No. 10 (104.8 mm × 241 mm) DL (110 mm × 220 mm) C6 (114 mm × 162 mm) 132 mm × 220 mm
紙張種類	普通紙、航空用紙
紙張厚度	0.16 mm 至 0.52 mm (0.006 至 0.02 inch)
紙張種量	45 g/m ² (12 lb) 至 75 g/m ² (20 lb)

專用卡紙：

尺寸	A6 (105 mm × 148 mm) 5 × 8" (127 mm × 203 mm) 8 × 10" (203 mm × 254 mm)
紙張種類	EPSON 專用紙

投影片、光面膠片：

尺寸	A4 (210 mm × 297 mm) A6 (105 mm × 148 mm) 指的是光面膠片
紙張種類	EPSON 專用紙

自黏貼紙：

尺寸	A4 (210 mm × 297 mm)
紙張種類	EPSON 專用紙

照片紙：

尺寸	A4 (210 mm × 297 mm) 4 × 6" (102 mm × 152 mm)
紙張種類	EPSON 專用紙

寫真自黏貼紙：

尺寸	A6 (105 mm × 148 mm) 有 4 格或 16 格
紙張種類	EPSON 專用紙

使用紙張的最佳狀況：

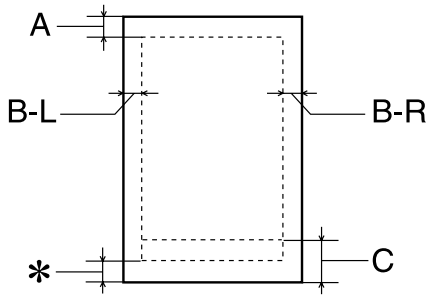
溫度 15 至 25°C (59 至 77°F)
溼度 40 至 60% RH

附註：

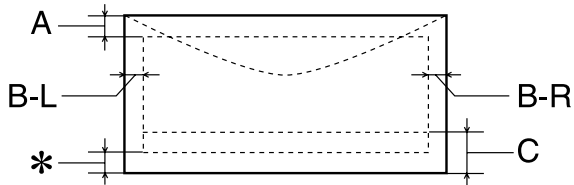
- 劣等的紙張可能會降低列印品質，且可能會造成夾紙或其他問題。若發生問題時，請改用品質較佳的紙紙。
- 請勿使用捲曲或有摺疊的紙張。
- 使用紙張的最佳狀況：
溫度為攝氏 15 至 25 度 (華氏 59 至 77 度)
溼度為 40 至 60% RH

可列印範圍

單張紙 (包括全景照片紙的尺寸) 及專用卡紙



信封



A: 最小的上邊界為 3.0 mm (0.12")。

當放入多張 EPSON 光面膠片時，則最小的上邊界為 30.0 mm (1.2")。

B-L: 最小的左邊界為 3.0 mm (0.12")。

B-R: 最小的右邊界為 3.0 mm (0.12")。

C: 最小的下邊界為 14.0 mm (0.55")。

當列印在接近最小的下邊界時，有些色彩可能無法完全印出。若發生這種情形，請試著增加底邊界。

- *: 您可以在印表機驅動程式“紙張”選單 (Windows) 或“Page Setup / 頁面設定”對話框 (Macintosh)，將“可列印區域”設為“最大”，則下邊界便可擴大 3 mm。不過列印品質可能會因此而受影響。所以在使用此設定列印之前，請先列印單張紙來確認列印品質。

附註：

放置紙張時，請先將紙張較窄的一邊放入自動進紙槽內。放置信封時，則請將封口朝進紙口的方向放入自動進紙槽內。

墨水卡匣

黑色墨水卡匣 (T013051) 或 (T013052 (雙包裝))

顏色	黑色
列印量 *	300 頁，在 360 dpi 下，與 3.5% ECMA (ISO 10561) 相對照 210 頁，5% 用在計算
保存期限	從製造日期後的 2 年 (在開封後的六個月內，請放置在攝氏 25 度 [攝氏 77 度])
溫度	貯存： 攝氏 -20 至 40 度 (華氏 -4 至 104 度) 在攝氏 40 度 (華氏 104 度) 1 個月 運送中： 攝氏 -30 至 60 度 (華氏 -22 至 140 度) 在攝氏 40 度 (華氏 104 度) 1 個月 在攝氏 60 度 (華氏 140 度) 120 小時 冷藏：** 攝氏 -16 度 (華氏 3.2 度)
尺寸	19.8 mm (W) × 52.7 mm (D) × 38.5 mm (H)

彩色墨水卡匣 (T014051)

顏色	藍色、紅色及黃色
列印量 *	150 頁、每個 CMY 的 5% (總共 15%) 用在計算
保存期限	從製造日期後的 2 年 (在開封後的六個月內, 請放置在攝氏 25 度 [攝氏 77 度])
溫度	貯存： 攝氏 -20 至 40 度 (華氏 -4 至 104 度) 在攝氏 40 度 (華氏 104 度) 1 個月 運送中： 攝氏 -30 至 60 度 (華氏 -22 至 140 度) 在攝氏 40 度 (華氏 104 度) 1 個月 在攝氏 60 度 (華氏 140 度) 120 小時 冷藏：** 攝氏 -18 度 (華氏 -0.4 度)
尺寸	42.9 mm (W) × 52.7 mm (D) × 38.5 mm (H)

* 依您多久一次清潔印字頭及多久一次使用印表機而定，則其列印量也會有所不同。

** 墨水置於攝氏 25 度 (攝氏 77 度) 下約 3 個小時後，仍可使用。



注意：

- 我們建議您使用 EPSON 原廠的墨水卡匣，若因使用非 EPSON 原廠的墨水卡匣可能會導致印表機受損。則印表機即使在 EPSON 的保固期內，亦不提供免費維修。
- 請勿使用已超過保存期限的墨水卡匣。

機器性能

進紙方式	摩擦式進紙
紙張途徑	自動進紙、後方進紙
自動進紙槽容量	大約 64 g/m ² (17 lb) 100 張
體積	貯存 寬：431 mm (17.0 inches) 深：210 mm (8.3 inches) 高：160 mm (6.3 inches) 列印時 寬：431 mm (17.0 inches) 深：476 mm (18.7 inches) 高：271 mm (10.7 inches)
重量	不包括墨水卡匣，有 3.2 kg (7.1 lb)

電力規格

	120 V 模式	220-240 V 模式
輸入電壓範圍	99 至 132 V	198 至 264 V
頻率範圍	50 至 60 Hz	
輸入頻率範圍	49.5 至 60.5 Hz	
電流範圍	0.4 A	0.2 A
耗電量	約 21 W (ISO10561 Letter Pattern)	
	待機模式約 5 W	待機模式約 5.5 W

附註：

使用之前，請先確認印表機背面有關印表機電力規格的標示。

使用環境

溫度	運作： 攝氏 10 至 35 度 (華氏 50 至 95 度) 貯存： 攝氏 -20 至 40 度 (華氏 -4 至 104 度) 在攝氏 40 度 (華氏 104 度) 1 個月 運送：* 攝氏 -20 至 60 度 (華氏 -4 至 140 度) 在攝氏 60 度 (華氏 140 度) 120 小時
溼度	運作： 20 至 80% RH 貯存：*,** 5 至 85% RH

* 貯存前，請先裝入箱中。

** 無須冷藏

安全認證

安全標準：

美規	UL 1950 CSA C22.2 No.950
歐規	Directive 73/23/EEC EN60950

EMC：

美規	FCC part 15 subpart B class B
歐規	Directive 89/336/EEC EN 55022 (CISPR Pub. 22) class B EN 55024 EN 61000-3-2 EN 61000-3-3
澳規	AS/NZS 3548 class B

系統需求

請參考下列最小及建議的電腦系統需求來使用此印表機。

Windows 使用者

使用印表機時，您必須已經安裝 Microsoft® Windows® 98 或 Windows® 2000 及印表機必須透過 USB 電纜線連接。

您的電腦也應該符合下列的系統需求。

最小的系統需求	建議的系統
i486/66 MHz 適用於 Windows 98 Pentium 133 MHz 適用於 Windows 2000	Pentium 或更佳的處理器適用於 Windows 98 133 MHz 或更高的處理器適用於 Windows 2000
16 MB RAM 適用於 Windows 98 32 MB RAM 適用於 Windows 2000	32 MB RAM 或以上適用於 Windows 98 64 MB 或以上適合 Windows 2000
20 MB 的硬碟空間適用於 Windows 98 40 MB 的硬碟空間適用於 Windows 2000	50 MB 或以上的硬碟空間適用於 Windows 98 100 MB 或以上的硬碟空間適用於 Windows 2000

VGA 顯示器	VGA 或更佳的顯示器
---------	-------------

若您的電腦系統沒有符合這些需求，則可請電腦經銷商幫您更新系統。

Macintosh 使用者

您所使用的 Macintosh 必須符合下列的系統需求。

最小的系統需求	建議的系統
Mac OS 8.1	Mac OS 8.5.1 或以上
6 MB 的可用記憶體 當開啟背景列印時，需 6 MB 的可用記憶體。	13 MB 的可用記憶體 當開啟背景列印時，需 23 MB 的可用記憶體。

附註：

- 記憶體可使用的多寡會依您所開啓的應用軟體佔用的大小而定，若想知道還有多少的記憶體可使用，請在“Apple”清單中選擇“關於這台電腦”，並且查看詳細記憶體的使用狀況(1,024K=1 MB)。
- 上述的記憶體需求適用於列印 Letter 尺寸的紙張。這些需求可能會依紙張大小、您所使用的應用程式種類、及您所想要列印文件的複雜性而所有不同。

除了這些系統及記憶體的需求外，您需要有 10 MB 的硬碟空間來安裝印表機軟體。若要列印，您還需要大約為您所要列印檔案大小的二倍之額外的硬體空間。

附錄 B

客戶技術支援服務

e - 支援

EPSON 的 “e - 支援” 所提供的協助是，當您無法透過手冊中的解決方法來解決問題時，您可以上網，至下列的網址中尋找您所需的解決問題的方法。

<http://w3.epson.com.tw/imaging/service/42/index.htm>

客戶技術支援服務中心

若您的 EPSON 產品無法正常運作，且您參考手冊中的解法方法仍無法解決問題時，請與 EPSON 客戶服務中心聯絡。

請提供下列資料，以方便客戶服務中心以最快的方式來協助您解決問題：

- 印表機的序號
(序號貼於印表機的背後)
- 印表機的機型
- 印表機軟體版本
(請點選印表機驅動程式中的『**About / 關於**』、『**Version Info / 版本資訊**』或相似的按鍵)
- 電腦的廠牌和機型
- 您所使用的 Windows 版本
- 您一般使用印表機時，所使用的應用軟體名稱版本

字彙

以下為印表機適用的字彙說明。

application / 應用軟體

幫助您完成特定工作的軟體程式，例如：文字處理或財務規劃等。

ASCII

美國國家資訊交換標準碼，用於表示字元及符號的標準數碼。

banding / 窗簾效應

列印圖形時會出現的水平線條，可能導因於印字頭歸位不準，相關說明，請參閱“MicroWeave”。

bit / 位元

二進位元 (0 或 1)，印表機或電腦使用的最小資訊單位。

brightness / 亮度

影像明暗度。

buffer / 緩衝區

印表機列印前，用於儲存列印資料的記憶體。

byte

由八位元 (bit) 組成的資訊單位。

characters per inch / 每英吋列印字元 (cpi)

度量文字字元大小尺寸的單位，有時會以列印字元間距 (pitch) 表示。

CMYK

青色 (藍綠色)、洋紅色、黃色及黑色，為印表機列印時所用的四種顏色。

color matching / 色彩吻合

一種處理顏色資料的方法，使電腦螢幕顯示的顏色與列印出來的顏色相符合，也可用於有支援色彩吻合的應用軟體。相關說明，請參考“ColorSync”。

ColorSync

由 Macintosh 所設計的一套軟體，可以讓列印出來的文件與螢幕上所顯示的顏色一樣，達到所見即所得 (what you see is what you get) 的效果。

cpi

每英吋可列印字元數。

default / 預設值

印表機啟動、重置 (Reset) 或初始化時的有效數值或設定。

DMA

直接記憶體存取。資料傳遞不需經過 CPU，允許電腦與週邊設備 (例如：印表機) 間直接溝通，或是週邊設備間直接溝通。

dpi

每英寸內所佈滿的點數，dpi 是衡量解析度的單位，相關說明，請參閱“resolution / 解析度”。

drive

一個記憶裝置，如同 CD-ROM、硬碟、或磁碟片。在視窗裡面，以一個英文字母指定每一個裝置以便於管理。

driver / 驅動程式

提供指令，告知電腦週邊設備如何運作的軟體程式。舉例來說，印表機驅動程式以文書處理軟體接收列印資料，然後傳送指示給印表機告知如何列印。

economy printing / 省墨列印模式

為節省墨水，而採低密度墨點出墨的列印方式。

error diffusion / 擴散網紋

將特定色點與周圍色點混合，營造出另一種自然原色。這種列印方式能精準表現出色彩及漸層，適用於包含圖片或純圖片的文件列印。

ESC/P

EPSON Standard Code for Printers 印表機控制語言的進階版本。這個語言的指令可產生類似雷射印表機的列印特性，如縮放字型 and 影像增強列印。

Finest detail / 高品質列印

這項驅動程式內的設定可以讓您的列印成品更亮、清晰，尤其文字，值得注意的是，啟動這項設定時，列印時間會變久。

font / 字型

以通俗名稱代表使用的字型。

grayscale / 灰階

由黑至白的灰階表現，黑白列印時使用。

halftones / 半色

重現影像時使用的黑色或彩色點。

high speed printing / 高速列印

以雙向列印的方式，提高列印速度。

ICM (影像色素吻合)

Windows 95、98 和 2000 一種處理顏色資料的方法，使電腦螢幕顯示的顏色與列印出來的顏色相符合。

initialization / 初始化

讓印表機回復到預設值，當您每次開啓或重置印表機時，印表機相關設定都會還原為預設值。

ink cartridge / 墨水卡匣

裡面裝有儲存列印時需要的液態墨水的容器盒。

ink jet / 噴墨

將字元或符號以墨點精準噴灑於紙張上的技術。

interface / 界面

電腦及印表機間的連接，並行界面每次傳送一個字元，串行界面每次傳送一個位元。

interface ocable / 界面電纜線

連接電腦與印表機的電纜線。

local printer / 本地印表機

經由界面電纜線直接與電腦連接的印表機。

media / 紙張種類

列印資料的紙張如信封、普通紙、專用紙及投影片。

memory / 記憶體

印表機機械結構的一部份，用來儲存資料，有些資料是固定用來控制如何操作印表機，從電腦傳送至印表機的資料則是暫存在記憶體中，請參考“RAM”和“ROM”。

MicroWeave

縮小資料的列印間距，可以減低窗簾效應，營造出雷射印表機的列印效果。相關說明請參閱“窗簾效應”。

monochrome / 單色

以單色列印，通常為黑色墨水列印。

nozzle / 噴嘴

墨水經由印字頭上極其微小的噴嘴噴灑在頁面上。如果印字頭的噴嘴阻塞將導致列印品質降低。

operation check / 自我測試

測試印表機是否正常的方法，可以印出 ROM 版本、頁碼、計數碼及檢查噴頭狀態。

parallel interface / 並行界面

請參閱“界面”的說明。

port / 連接埠

界面通道，設備間的資料傳送經由其完成。

printable area / 可列印範圍

印表機可列印範圍較實際紙張的面積小，因為必須減去印表機的列印邊界值。

printer driver / 印表機驅動程式

一種軟體程式，可以傳送指令至指定的印表機，簡稱“驅動程式”。

print queue / 列印佇列

如果印表機接上網路，送至印表機之列印指令即存在等待線或列印佇列，等待列印。

resolution / 解析度

用來表現圖像的每英吋列印點數。

ROM

唯讀記憶體，記憶體中僅可讀取但不得存入的部份，印表機關機時，ROM 中的資料仍然保留。

RGB

紅綠藍三原色，為電腦螢幕表現色彩的方式。

serial interface / 串行界面

請參閱 “interface / 界面” 的說明。

spool

列印的第一步驟，印表機驅動程式先將列印資料轉成印表機懂的代碼，再將代碼轉送至印表機或伺服器。

spool manager / 列印管理員

將列印資料轉換成印表機懂的代碼之應用程式，請參閱 “spool” 的說明。

sRGB

被設備（具有 sRGB 標準）用來維持彼此間色彩一致性色彩管理方法。

status monitor / 印表機監控程式

用來監控印表機列印狀態、墨水存量等的應用程式。

subtractive colors / 減色

經由光原色的吸收與反射所製造出的顏色，詳細說明請參閱 “CMYK”。

USB 界面

是 Universal Serial Bus 的縮寫。它可以讓使用者連接週邊設備到電腦，像是鍵盤、滑鼠、掃瞄器或是數位相機，最多可接連 127 種設備。使用 USB Hubs 允許您使用擴充連接埠，請參閱 “interface / 界面”。

WYSIWIG / 所見及所得

What-you-see-is-what-you-get，用來形容列印成品與螢幕上所見幾近相同。