

何處可以找到需要的資訊

中文使用手冊

此手冊中“安裝指南”單元的說明，將協助您安裝及開始使用印表機，並包含有安裝印表機及印表機軟體的資料；還有此手冊也提供了有關印表機的一般操作說明，並包含發生問題時簡易的解決方法。

進階使用說明 (該資料儲存於“EPSON 百寶箱”光碟片中)

進階使用說明包含在隨機附贈的光碟片中，提供有關印表機軟體的安裝、使用特殊紙張的列印、印表機的維護及解決方法的詳細說明。

若要開啓“進階使用說明”，請將“EPSON 百寶箱”光碟片放入光碟機中。

若為 Windows 使用者，請從“EPSON 安裝程式”中點選“**線上使用手冊**”並按下『』鍵。然後請點選“**瀏覽進階使用說明**”來開啓此使用說明。

附註：

儘可能將進階使用說明安裝至硬碟中。請參考“安裝指南”單元中“安裝於 Windows”的說明。

All rights reserved. No part of this publication may be reproduced, stored in a retrieval system, or transmitted in any form or by any means, electronic, mechanical, photocopying, recording, or otherwise, without the prior written permission of SEIKO EPSON CORPORATION. The information contained herein is designed only for use with this EPSON printer. EPSON is not responsible for any use of this information as applied to other printers.

Neither SEIKO EPSON CORPORATION nor its affiliates shall be liable to the purchaser of this product or third parties for damages, losses, costs, or expenses incurred by the purchaser or third parties as a result of: accident, misuse, or abuse of this product or unauthorized modifications, repairs, or alterations to this product, or (excluding the U.S.) failure to strictly comply with SEIKO EPSON CORPORATION's operating and maintenance instructions.

SEIKO EPSON CORPORATION shall not be liable for any damages or problems arising from the use of any options or any consumable products other than those designated as Original EPSON Products or EPSON Approved Products by SEIKO EPSON CORPORATION.

SEIKO EPSON CORPORATION shall not be held liable for any damage resulting from electromagnetic interference that occurs from the use of any interface cables other than those designated as EPSON Approved Products by SEIKO EPSON CORPORATION.

EPSON is a registered trademark and EPSON Stylus is a trademark of SEIKO EPSON CORPORATION.

Microsoft and Windows are registered trademarks of Microsoft Corporation.

General Notice: Other product names used herein are for identification purposes only and may be trademarks of their respective owners. EPSON disclaims any and all rights in those marks.

Copyright © 2000 by SEIKO EPSON CORPORATION, Nagano, Japan.



Printed on Recycled Paper.

本手冊的內容若有變更，恕不另行通知。

安全說明 1

重要的安全說明	1
其它注意事項	2
符合 ENERGY STAR	4
警告、注意及附註事項	4

印表機的外觀和功能 5

印表機各部份名稱	5
----------------	---

特殊紙張、信封和其它紙張種類的安裝 6

特殊紙張及其它紙張種類的安裝	6
信封的安裝	8

使用 Windows 列印 9

印表機軟體的說明	9
更改印表機的設定	10
預覽列印	13
經由線上說明取得資訊	15

在 Windows 環境下檢查印表機的狀態 16

使用 EPSON 狀態監控程式 3	16
-------------------------	----

更換墨水卡匣 17

更換已用盡的墨水卡匣	17
------------------	----

印表機的維護 20

噴嘴檢查	20
清潔印字頭	21
印表機直線性校正	22

解決方法 23

線上解決問題的方法	23
解決 USB 問題	24

錯誤訊息	27
代表性的問題及解決方法	28
取消列印	30

消耗品 32

印表機規格 35

系統需求	35
------------	----

客戶技術支援服務 37

e - 支援	37
客戶技術支援服務中心	37

EPSON 公司相關資料 39

公司地址	39
地區辦事處	40

安全說明

重要的安全說明

在您使用印表機之前，請詳細閱讀以下所有的說明及標示在印表機上的所有警告訊息和說明。

- ❑ 請勿將任何硬體或封蓋塞入印表機的自動進紙槽內，也不要將任何東西插入印表機的插槽內。
- ❑ 請小心避免將任何液體潑灑在印表機上。
- ❑ 請使用印表機上所指示的電源規格。
- ❑ 請使用獨立的電源插座。避免與其他如影印機、空氣調節器等會需要經常啓動開關的任何電器設備共用一組電源延長插座。
- ❑ 請避免將印表機電源連接至轉接開關或是定時裝置開關。
- ❑ 印表機機體請遠離其他有電流干擾的機器設備，如喇叭或是無線電話及其充電座。
- ❑ 請勿使用任何有損壞或磨損的電源延長線。
- ❑ 當您有一段很長的時間不會使用印表機，請將其電源插頭從插座上取下。
- ❑ 如果您的印表機電源是插在電源延長線上，請確定延長線上所有機器設備在使用時所耗費的安培數沒有超過這條電源延長線所能負載的總安培數。
- ❑ 切勿嘗試自行修理印表機。
- ❑ 印表機若發生以下的情形時，請拔除電源並將印表機送至合格的維修商進行維修：

電源插頭或是電源線損壞、有液體滲入印表機機殼內、印表機不慎掉落或是機殼有損毀破裂、印表機無法正常開啓或開啓後有任何異常的情形。

其它注意事項

當您在使用印表機、處理墨水卡匣或選擇印表機的放置地點時，請遵守下列的敘述。

當您在使用印表機時

請遵守下列的說明：

- ❑ 請勿將手伸進印表機內部或是當印表機在列印時觸碰移動中的印字頭。
- ❑ 請勿用手移動印字頭，這樣也可能會造成印表機的損壞。
- ❑ 在搬運印表機之前，請務必確定印表機的印字頭及墨水卡匣已被固定在印表機的最右方。

當您在處理墨水卡匣時

請遵守下列的說明：

- ❑ 請將墨水卡匣置於孩童無法拿到之處，且避免讓孩童誤飲到墨水或是觸碰到墨水卡匣。
- ❑ 當您處理已用過的墨水卡匣時，請特別小心，因為可能會有一些墨水殘留在墨水口。
- ❑ 如果皮膚不小心沾到墨水，請用肥皂及清水徹底沖洗乾淨。若墨水不慎濺入眼睛，請以大量的清水沖洗眼部。若在清洗過後，眼睛仍感到不適，請立刻就醫。
- ❑ 請勿搖晃墨水卡匣，可能會造成墨水的外漏。

- ❑ 請於墨水卡匣包裝拆封後，立即安裝在印表機上。如果您在拆封後一段時間才裝入印表機中，有可能會降低列印品質。
- ❑ 一旦您安裝了墨水卡匣，除非是您需要更換一個新的墨水卡匣，不然請勿打開墨水卡匣護夾或移除已安裝的墨水卡匣。
- ❑ 請勿繼續使用日期已超過外盒上所標示的保存期限之墨水卡匣。建議您在安裝墨水卡匣後的半年內使用完畢，以確保其列印品質。
- ❑ 請勿拆開墨水卡匣或嘗試使用填充式墨水，因為這樣有可能會造成印表機印字頭的損壞。
- ❑ 將墨水卡匣從低於攝氏 -4 度以下的寒冷地帶處取出後，請在使用之前，先讓其在室溫下放置至少三個小時。
- ❑ 請將墨水卡匣儲存在陰涼及隱密的地方。

選擇印表機的放置地點

請遵守下列的說明：

- ❑ 請將印表機置放在平坦、穩固而且空間大於印表機本體的地方。印表機是無法在傾斜或是晃動的地方正常運作。
- ❑ 請於印表機的前方保留足夠的空間，讓紙張可以很順利地退出。
- ❑ 請避免將機器快速地搬移至另一個溫度、溼度差異甚大的環境下。另外，請將印表機放置在遠離陽光、強光的照射或是其它熱源之處。
- ❑ 請避免將印表機置放在一個晃動或是不平穩的環境下。
- ❑ 請確定有足夠的空間置放印表機，並保持印表機周圍空氣的流通。
- ❑ 請避免將印表機置放在灰塵多的地方。

- 請將印表機置放在靠近牆壁的電源插座，且方便拔掉電源的地方。

符合 ENERGY STAR

EPSON 公司為 ENERGY STAR 的加盟者，特此聲明本產品之能源效率皆符合 ENERGY STAR 各項準則。

國際 ENERGY STAR 辦公室設備計劃係一電腦及辦公室設備業界組成之聯盟，並且將節省能源效能弔到個人電腦、印表機、傳真機、影印機及掃瞄器上，以減少空氣的污染。

警告、注意及附註事項



警告

有此事項出現時，一定要小心遵守，以避免身體受傷。



注意

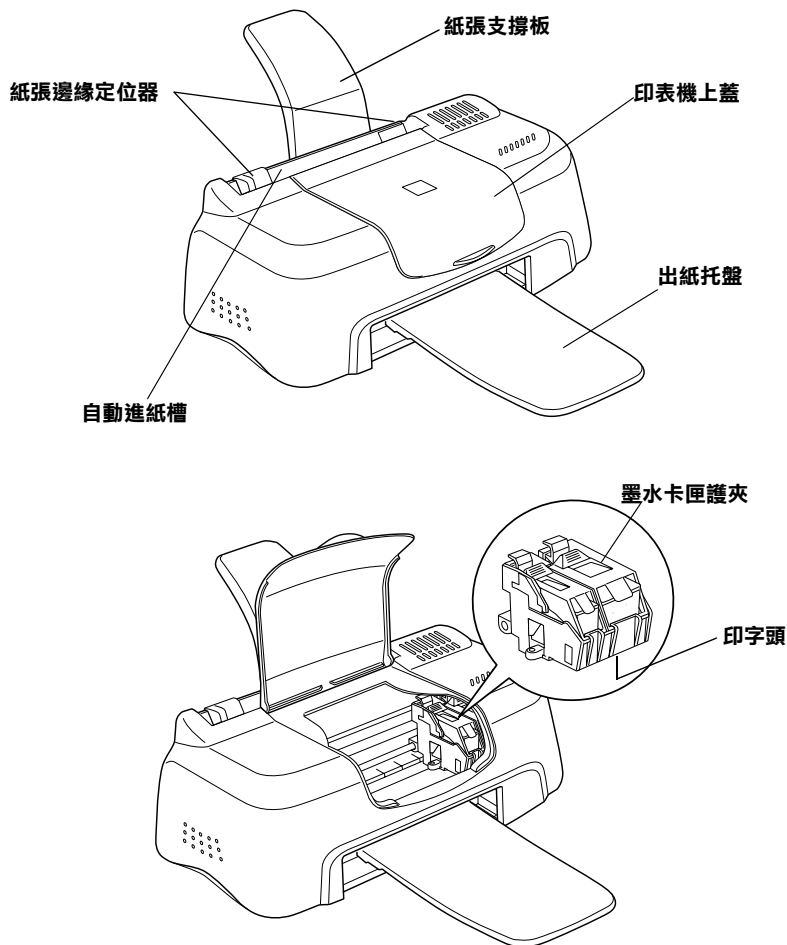
有此事項出現時，必須遵守，以避免損壞機器。

附註

請注意重要訊息內容，那對於印表機的操作會有很大的幫助。

印表機的外觀和功能

印表機各部份名稱



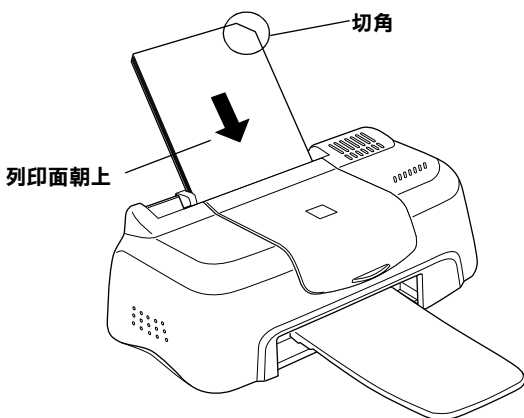
特殊紙張、信封和其它紙張種類的安裝

特殊紙張及其它紙張種類的安裝

您可以使用不同的紙張列印，如 EPSON 噴墨專用紙、光面膠片、照片紙、投影片、專用卡紙和自黏貼紙。

請於安裝 EPSON 特殊紙張之前，先詳細閱讀包裝上的說明，再依步驟仔細地進行安裝。如需更詳細的說明，請參考線上使用手冊中進階使用說明的“紙張的處理”。

- ❑ 在放置紙張於自動進紙槽之前，請先確認紙張的列印面是否朝上。您可以參閱包裝上的說明，以確認哪一面才是紙張的列印面。有些紙張會以切角作為裝紙方向的記號，如下圖所示。



- ❑ 請確定整疊紙張位於左側紙張邊定位器內面之箭頭下方。

□ 以下是 EPSON 特殊專用紙張之裝入量。

360 dpi 噴墨專用紙和 720 dpi 噴墨專用紙	最多可裝入 30 張。
專用卡紙	最多可裝入 30 Index Cards。 請務必於卡片的底部墊上一張支撐卡紙。
光面膠片	建議一次裝入一張。 A4 或 Letter 尺寸的 Glossy Film，請務必於膠片的底部墊上一張普通紙。 A6 尺寸的 Glossy Film，請務必於膠片的底部墊上一張支撐卡紙。
噴墨投影片	建議一次裝入一張。 請務必於投影片的底部墊上一張普通紙。
自黏貼紙	建議一次裝入一張。
相片紙	建議一次裝入一張。
寫真照片貼紙 (16 格) 和寫真照片貼紙 (4 格)	建議一次裝入一張。
全景照片紙和 T 恤轉印紙	建議一次裝入一張。

* 請注意，勿讓印表機列印至特殊紙張底部所墊的支撐紙上。

有關特殊清潔用紙

本印表機不適合使用 EPSON 特殊清潔用紙，且可能會造成印表機夾紙。

信封的安裝

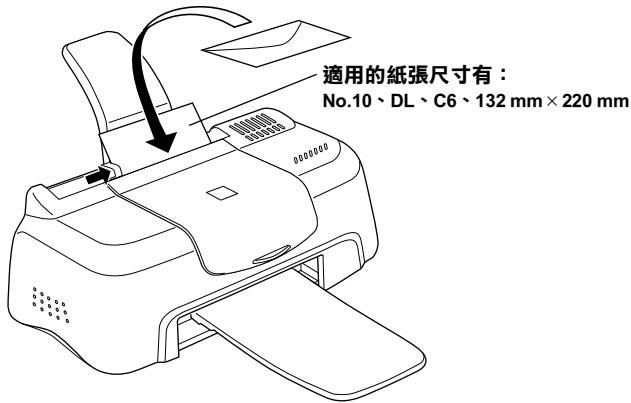
當列印信封時，請遵守下列的敘述：

- ❑ 自動進紙槽中最多一次只能放置 10 張信封。

附註：

信封可摺疊的特性及厚度差異甚大。如果整疊信封的厚度超過 10 mm，則請在放入自動進紙槽前，先將信封稍微壓平。如果將整疊信封一起放入，可能會降低了列印品質，因此建議您一次放入一張信封。

- ❑ 請如圖所示，在放入信封時，先將封口朝上。



- ❑ 請勿使用捲曲或有皺摺的信封，因此在安裝前，請先將其封口壓平，也不要使用太薄的信封，以免在列印中發生捲曲的情形。
- ❑ 請於印表機驅動程式“主選單”內的“紙張種類”設定中，選擇“Plain Paper”。

使用 Windows 列印

印表機軟體的說明

印表機隨機附贈的“EPSON 百寶箱”光碟片中包含了印表機驅動程式及印表機工具程式。印表機驅動程式可讓您透過多樣化的設定而獲得最佳的列印效果。而印表機工具程式可讓您偵測印表機狀態，並使印表機隨時處於最佳狀態。

如果您遇到任何問題，請參考“解決問題的方法線上手冊”，您可以按下印表機驅動程式內容“主選單”中的『**e - 支援**』鍵以獲得解決方法。

獲得更多的資訊

關於印表機驅動程式的使用說明，請參考第 10 頁“更改印表機的設定”。

關於印表機工具程式的使用說明，請參考線上使用手冊中進階使用說明的“使用印表機工具程式”。

附註：

印表機軟體所提供的特殊功能會因您所使用的 Windows 版本不同而有所差異。

線上輔助說明提供更多有關印表機軟體的說明。有關如何進入此輔助說明，請參考第 15 頁“經由線上說明取得資訊”。

使用印表機軟體

您可以從大部份 Windows 應用程式或 Windows 開始功能表來使用印表機軟體。

當您從 Windows 應用程式來使用印表機軟體時，則您所改變的列印設定值，只能運用在當時您所使用的應用程式中。

當您從開始功能表來使用印表機軟體時，則您所改變的列印設定值，將可運用到所有的 Windows 的應用程式。

請考下列的說明。

從 Windows 應用程式

請依照下列的步驟來使用印表機軟體。

1. 從“檔案”功能表中，點選“**列印**”或“**列印設定**”。
2. 在螢幕上所出現對話框上，選擇“**印表機**”、“**設定**”、“**選項**”或“**內容**”（依所使用的軟體不同，您可能需要同時使用這些按鍵），則會出現“印表機驅動程式內容”視窗。

從 Windows 開始功能表

請依照下列的步驟來使用印表機軟體。

1. 按下『**開始**』鍵並指向“**設定**”，然後點選“**印表機**”。
2. Windows Me 及 98 使用者，請點選您所使用的印表機名稱，然後點選在“檔案”功能表中的“**內容**”。Windows 2000 使用者。請點選您所使用的印表機名稱，然後點選在“檔案”功能表中的“**列印喜好設定**”。則會開啓“印表機驅動程式內容”視窗。

更改印表機的設定

印表機驅動程式具有下列選單及設定的功能。

主選單： 紙張種類、墨水、預視列印

紙張： 紙張大小、拷貝份數、列印方向、可列印區域

版面： 縮小 / 放大、版面配置、浮水印

在“主選單”中的“列印模式”項目，將會提供三種不同層次的印表機驅動程式的控制設定，請參考下列的說明。



自動	當選擇此模式時，則印表機驅動程式會根據目前的“紙張種類”和“墨水”設定來處理所有的細項設定。欲改變“墨水”的設定，請點選“彩色”作彩色列印或點選“黑色”作黑白或灰階列印。依據“紙張種類”清單中所選擇的紙張（當點選“自動”模式），在“列印模式”的右方會出現捲軸，可供您選擇“品質”或“快速”。當列印的品質比列印速度更重要時，請選擇“品質”。
影像加強	此模式提供您多種影像修正設定，因此您可以在列印相片影像之前，先應用於相片影像中。“影像加強”並不會影響到您原先其它的設定。當您列印 16 位元、24 位元或 32 位元的彩色資料時，此模式才會發生效用。
自訂	“自訂”模式提供應用彩色調和方法的設計。您也可以“進階”對話框中建立所需的設定並將其新增至清單中。

附註：

可以使用 Windows 工作列上的印表機圖示來設定列印模式，在此圖示上按滑鼠右鍵並點選功能表中的“**印表機的設定**”。

除了組合各項設定以改善列印品質之外，也可以使用“紙張”及“版面”修改列印形式。有關“紙張”及“版面”選單的詳細說明，請參考線上進階使用說明。

附註：

可以使用 Windows 工作列上的印表機圖示來設定列印模式，在此圖示上按滑鼠右鍵並點選功能表中的“**印表機的設定**”。

紙張種類的設定

此紙張種類設定的功能定了其它設定的有效與否，因此您應該先做此項設定。

附註：

可以使用 Windows 工作列上的印表機圖示來設定列印模式，在此圖示上按滑鼠右鍵並點選功能表中的“**印表機的設定**”。

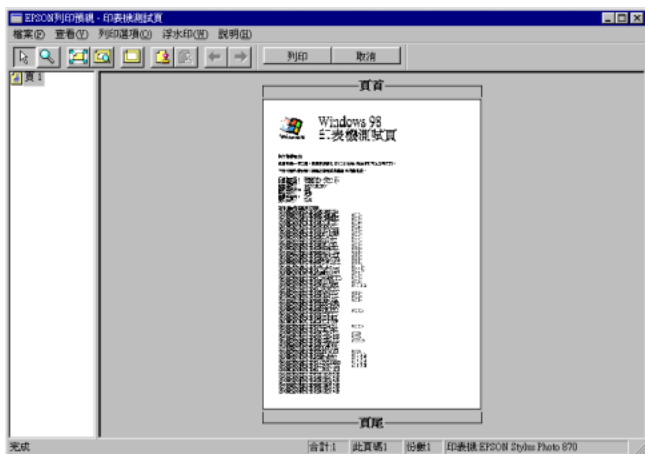
在“主選單”中選出適合您所使用的紙張種類設定。若要確定您所使用的紙張種類，請從第 32 頁“紙張種類”找出您所使用的紙張種類，並可參考“紙張種類”群組下的所對應的紙張種類（以粗體字顯示）。針對某些種類的紙張，您會有幾個“紙張種類”設定值可供您選用。

預覽列印

當在列印之前，若您想先預覽文件，請點選“主選單”中“**列印預視**”檢查盒。



當您傳送列印工作至印表機時，則會出現「EPSON 列印預視」的視窗。讓您在列印之前，可先設定文件。



在「列印預視」對話框裡包含了數種圖示鍵，您可以用來執行多種功能。詳細的說明，請參考線上輔助明。

您也可以參考下列的方法來調整預覽的文件：

- 選擇預覽單頁。
- 縮小或放大預覽文件的大小。
- 選擇任何一頁或全部頁數。
- 應用浮水印。您所選擇的浮水印將會出現在預覽的影像上。至於有關自訂浮水印的詳細資料，請參考線上使用手冊中*進階使用說明*的「*在文件中加入浮水印*」。
- 利用加入或移除選項可以讓您選擇要列印的文件。應用此功能您必須先利用預覽視窗左上角的『**選取整頁**』圖示鍵來選取文件的整頁，再於「**列印選項**」中加入或移除文件。

預覽文件之後，您可以按『**列印**』鍵來列印文件，或是按『**取消**』鍵來取消列印。

經由線上說明取得資訊

印表機軟體有多項線上輔助說明功能，提供有關列印、印表機驅動程式的設定和使用印表機工具程式的說明。

透過應用軟體中尋求援助

打開“檔案”選單並點選“列印”或“列印設定”，然後再按『印表機』、『設定』、『選項』或『內容』鍵（依所使用的軟體不同，您可能需要同時使用這些按鍵）。按下“主選單”、“紙張”、“版面”或“工具”下的『說明』鍵，便會出現此項目的線上輔助說明。

您也可以直接使用某些特別選單內的輔助說明，只要點選該功能選項後，按下滑鼠右鍵，便會出現“這是什麼 (W)?”該功能的相關說明資料。

從 Windows 開始功能表尋求援助

請按『開始』鍵後，指向“程式集”並點選“Epson”（適用於 Windows Me 和 Windows 98）或“EPSON 印表機”（適用於 Windows 2000），然後再點選“EPSON Stylus COLOR 480SXU 輔助說明”，此時電腦螢幕上便會出現線上輔助說明的內容視窗。

在 Windows 環境下檢查印表機的狀態

使用 EPSON 狀態監控程式 3

“EPSON 狀態監控程式 3” 顯示有關印表機狀態的詳細說明資料。

附註：

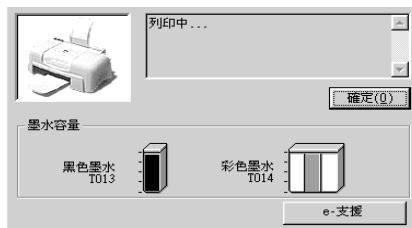
在使用 “EPSON 狀態監控程式 3” 之前，請確實閱讀 “讀我檔案”。若要開啓此檔案，請按下『開始』鍵後，指向 “程式集” 並選擇 “Epson” 或 “EPSON 印表機”，然後點選 “EPSON Stylus COLOR 480SXU 讀我檔案”。

EPSON 狀態監控程式 3

有兩種使用 EPSON 狀態監控程式 3 的方法。

- 雙擊 Windows 工作列上的印表機圖示。詳細的說明，請參考線上使用手冊中進階使用說明的 “監控設定”。
- 開啓印表機驅動程式內容，並點選 “工具” 選單，然後按下『印表機監控程式 3』。

當您進入 EPSON 狀態監控程式 3，便會出現如下圖的視窗。

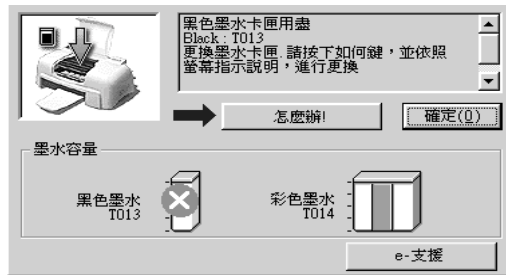


更換墨水卡匣

更換已用盡的墨水卡匣

“狀態監控程式 3” 工具可讓您直接從電腦螢幕上偵測目前墨水卡匣內的存量，並且您也可以參考螢幕上的指示，更換即將用盡或已用盡的墨水卡匣。

當墨水卡匣即將用盡或已用盡時，請按下印表機狀態視窗中的『**怎麼辦!**』鍵，則印字頭會便會移至墨水卡匣的更換位置。然後請依照螢幕上的指示更換墨水卡匣。



詳細的說明，請參考第 16 頁 “使用 EPSON 狀態監控程式 3”。

請於更換墨水卡匣之前，先仔細閱讀下列有關墨水卡匣及印字頭的說明資料。

附註：

若您必須在墨水卡匣快用盡之前，先更換墨水卡匣，請使用 EPSON 印表機驅動程式中 “工具” 選單的 “更換墨水卡匣” 工具。

請於更換墨水卡匣之前，先仔細閱讀下列有關墨水卡匣及印字頭的說明資料。



警告：

- ❑ 請將墨水卡匣置於孩童無法拿到之處，以免孩童誤食墨水或造成其它傷害。
- ❑ 若您的手不小心沾到墨水，請立即用肥皂和清水徹底洗淨。若墨水不慎濺入眼睛，請馬上用大量的清水沖洗。如果徹底沖洗之後，仍覺不適，請立刻就醫。



注意：

- ❑ EPSON 建議您使用 EPSON 原廠的墨水卡匣，若使用其他非 EPSON 原廠的墨水卡匣可能會導致印表機受損，則印表機即使在 EPSON 的保固期內，亦不提供免費維修。
- ❑ 請準備好新的墨水卡匣後，再取出印字座內已用完的墨水卡匣，否則可能會導致印字頭噴嘴內殘餘的墨水乾涸。
- ❑ 請務必在安裝墨水卡匣之前，先將卡匣上的黃色標籤撕除；否則此墨水卡匣將無法使用。
- ❑ 請勿撕除墨水卡匣上的藍色標籤，否則可能會造成印字頭阻塞而無法列印。
- ❑ 請勿撕除墨水卡匣底部的標籤，否則可能會產生漏墨的現象。
- ❑ 一旦安裝好墨水卡匣後，除非此墨水卡匣已用盡，需要更換一個新的墨水卡匣，不然請勿打開墨水卡匣護夾；否則可能會造成此墨水卡匣無法使用。
- ❑ 請勿用手移動印字頭，否則可能會造成印表機受損。
- ❑ 當您移除墨水卡匣時，請確實安裝一個新的墨水卡匣；否則可能會造成印字頭受損。

附註：

- ❑ 當其中一個墨水卡匣已用盡，即使另一個墨水卡匣仍然還有墨水，印表機也無法繼續列印資料。因此，請於列印之前，先更換已用盡的墨水卡匣。

- 墨水除了被用來列印資料之外，清潔印字頭、更換墨水卡匣及開啓印表機電源時所執行的自我清潔動作，都會消耗一些墨水。

印表機的維護

噴嘴檢查

若您發現列印出來的影像不清晰，或是影像有列印不完整的情況時，即必須檢查印字頭的噴嘴，以找出問題所在。

您可以使用印表機驅動程式中的“噴嘴檢查”工具，直接在電腦上執行噴嘴檢查的動作。Windows 使用者也可以利用螢幕右下方工作列上的印表機圖示來執行噴嘴檢查的動作。

使用噴嘴檢查工具

請參考下列的說明來使用噴嘴檢查工具。

附註：

- ❑ 在使用此工具之前，請先確定在自動進紙槽內是否已擺入 A4 或 Letter 尺寸的紙張。
- ❑ 當印表機還在列印時，請勿使用“噴嘴檢查”工具，否則將會影響列印品質。

有兩種使用“噴嘴檢查”工具的方法：

- ❑ 在 Windows 工作列上的印表機圖示，按下滑鼠右鍵並在出現的功能表中點選“噴嘴檢查”。
- ❑ 進入印表機驅程式內容並選擇“工具”選單，然後按下『噴嘴檢查』鍵。

開啓工具之後，請依照螢幕上的指示操作。

清潔印字頭

若您發現列印出來的影像不清晰，或是列印出來的影像有不完整的情況時，即表示您需要藉由清潔印字頭來解決這些問題，因為清潔印字頭功能乃在確保印字頭可將墨水順利噴出。

您可以使用印表機驅動程式中的“清潔印字頭”工具，直接由電腦上執行清潔印字頭的動作。Windows 使用者也可以利用工作列上的印表機圖示來執行清潔印字頭的動作。

附註：

- ❑ 清潔印字頭時會同時使用到彩色及黑色墨水，因此爲了避免浪費墨水，請於列印品質不佳時，再進行清潔印字頭的動作。例如，列印出來的影像模糊不清或是色彩不正確。
- ❑ 請先使用“噴嘴檢查”工具以確認印字頭是否需要清潔，如此一來，可以比較節省墨水。
- ❑ 當印表機還在列印時，請勿啟動“清潔印字頭”或“噴嘴檢查”工具；否則將會影響列印文件的品質。

使用清潔印字頭工具

請參考下列的說明來使用“清潔印字頭”工具。

附註：

若“EPSON 狀態監控程式 3”或“進度計量表”出現需要更換墨水卡匣的訊息，則您便無法清潔印字頭。請先更換正確的墨水卡匣。

有兩種使用“清潔印字頭”工具的方法：

- ❑ 在 Windows 工作列上的印表機圖示，按下滑鼠右鍵並在出現的功能表中點選“**清潔印字頭**”。
- ❑ 進入印表機驅動程式內容並選擇“**工具**”選單，然後按下『**清潔印字頭**』鍵。

開啓工具之後，請依照螢幕上的指示操作。

印表機直線性校正

如果您發現垂直的線條無法成一直線，您可以使用印表機驅動程式中的“印表機直線性校正”工具，從電腦上來解決這個問題。Windows 使用者也可以利用工作列上的印表機圖示來執行印表機直線性校正的動作。請參考下列適合的說明。

附註：

當印表機還在使用中時，請勿啓動“印表機直線性校正”工具，否則將會影響列印中文件的品質。

有兩種使用“印表機直線性校正”工具的方法：

- 在 Windows 工作列上的印表機圖示，按下滑鼠右鍵並在出現的功能表中點選“**印表機直線性校正**”。
- 點選印表機驅動程式中的“**工具**”選單，然後再按『**印表機直線性校正**』鍵。

開啓工具之後，請依照螢幕上的指示操作。

解決方法

線上解決問題的方法

解決問題的方法 HTML 手冊中提供一些小秘訣，可幫助您解決任何在使用印表機時所發生的問題。

若您遇到問題，可以藉由下列其中一種方法來使用“解決問題的方法”：

- 從 Windows 開始功能表

按下『開始』鍵，指向“程式集”並點選“Epson”，然後點選“ESC480SXU 解決問題的方法”。

- 從 Status Monitor 3

按下在“Status Monitor 3”對話框中的『e - 支援』鍵。

- 從印表機驅動程式

在印表機驅動程式內容中，按下“主選單”中的『e - 支援』鍵。

若您使用了“解決問題的方法”仍無法解決問題，請藉由點選在“解決問題的方法”右上方的“e - 支援”連結來獲得技術支援。

解決 USB 問題

若您有使用 USB 連接印表機的問題，請參考此節的說明資料。

作業系統

您所使用的電腦必須已經安裝 Windows Me 或 Windows 98 完整模式或已經安裝 Windows 2000 完整模式，或已經從 Windows 98 升級至 Windows 2000 完整模式。您可能無法在沒有配備 USB 連接埠或是已經從 Windows 95 升級至 Windows 98 或 2000 的電腦上安裝或執行 USB 印表機驅動程式。Windows Me 使用者，您的電腦必須已經安裝 Windows Me 完整模式或已經安裝 Windows 98 升級版。

有關您所有的電腦之詳細說明，請與經銷商聯絡。

裝置管理員選單 (適用於 Windows Me 和 98)

若您在安裝程序全部完成之前，取消隨插即用 (plug-and-play) 驅動程式的安裝，可能會造成 USB 印表機裝置驅動程式或印表機驅動程式安裝不正確。

請依照下列的步驟檢查安裝程序並重新安裝驅動程式。

1. 插上電源線，然後將 USB 電纜線連接印表機及電腦。
2. 在桌面上選擇“**我的電腦**”圖示並按滑鼠右鍵，然後點選“**內容**”。
3. 選擇“**裝置管理員**”。

若您有正確地安裝驅動程式，則“EPSON USB Printer Devices”應該會出現在“裝置管理員”的選項中。



若“EPSON USB Printer Devices”沒有出現在“裝置管理員”的選項中，請點選“其他裝置”旁的 (+) 號來檢查已安裝的裝置。



若“USB Printer”出現在“其他裝置”下，則表示 USB 印表機驅動程式裝置沒有安裝正確。如果出現的是“EPSON Stylus COLOR 480SXU”，即表示印表機驅動程式沒有安裝正確。

若在“其他裝置”中出現的不是“USB Printer”，也不是“EPSON Stylus COLOR 480SXU”時，請按『重新整理』鍵或從印表機上拔下 USB 電纜線，然後再重新插入印表機。

- 在“其他裝置”中，點選“USB Printer”或“EPSON Stylus COLOR 480SXU”後，按下『**移除**』鍵，然後再按『**確定**』鍵。



- 當出現如下圖的對話框時，請按『**確定**』。然後再按一次『**確定**』鍵關閉“系統內容”視窗。



- 關閉電腦的電源，並同時拔掉印表機及電腦的電源插頭。然後請依照手冊中“安裝指南”的步驟，重新安裝印表機驅動程式。

印表機無法透過 USB 電纜線正常地運作

若您的印表機無法 USB 電纜線正常地運作，請試試下列的解決方法：

- ❑ 請使用隨機附贈的 USB 電纜線。
- ❑ 如果您是使用 USB 集線器，請將印表機連接至集線器的第一層，或是直接將印表機連接至電腦的 USB 連接埠。
- ❑ Windows 98 使用者，請試著重新安裝 USB 印表機裝置驅動程式及印表機驅動程式。首先，請至“控制台”中的“新增 / 移除程式”並點選“**EPSON 印表機軟體**”，然後再移除“**EPSON USB Printer Devices**”。然後，請參考“安裝指南”中的說明，重新安裝軟體。若“**EPSON USB Printer Devices**”沒有出現在“新增 / 移除”清單中，請放入光碟片並雙擊在“Win 9x”資料夾中的“epusbun.exe”。然後請依照螢幕上的指示操作。
- ❑ 請檢查電腦主機 BIOS 的設定，是否有將 USB Function (USB 功能) 開啓。

錯誤訊息

“狀態監控程式 3 / EPSON Status Monitor 3”工具提供狀態訊息及圖示以顯示印表機目前的狀態。

當印表機正在列印時，若發生問題，則在“進度計量表”視窗中將會出現錯誤訊息。請按下“狀態監控程式 / EPSON Status Monitor 3”中的『**怎麼辦!**』鍵，則將會提供處理此問題的提示。

代表性的問題及解決方法

大部份的印表機問題都有簡單的解決方法，找到下列所提出的問題及應用所建議的解決方法。如欲更詳細的說明，請參考線上使用手冊中*進階使用說明*的“解決方法”。

列印品質的問題

若您有列印品質不佳的問題，請試著使用下列所提供的解決方法處理。

水平細白線文字

請試試下列各項的解決方法：

- ❑ 請確認在印表機自動進紙槽內的紙張列印面朝上。
- ❑ 請執行“噴嘴檢查”工具。若於自我測試表中有某些線段遺漏，請執行“清潔印字頭”工具清潔任何阻塞的噴嘴。

直線不直或文字扭曲

請試試下列各項的解決方法：

- ❑ 請確認在印表機自動進紙槽內的紙張列印面朝上。
- ❑ 請執行“印表機直線性校正”工具。
- ❑ 請關閉印表機驅動程式中“進階”對話框的“**高速列印**”設定。若需詳細的說明，請參考印表機驅動程式中的線上輔助說明。

顏色不清楚或有缺口

請試試下列各項的解決方法：

- ❑ 請確認紙張沒有損壞、骯髒或是太老舊。
- ❑ 請執行“清潔印字頭”工具清潔任何阻塞的噴嘴。

- ❑ 請確定沒有出現任何錯誤訊息。若出現需要更換墨水卡匣的錯誤訊息，請按下『**怎麼辦!**』鍵，然後依照螢幕上的指示操作。

列印文字模糊或暈開

請試試下列各項的解決方法：

- ❑ 請確認在印表機自動進紙槽內的紙張列印面朝上。
- ❑ 請確認紙張沒有損壞、骯髒或是太老舊。

進紙或夾紙的問題

若印表機無法進紙或發生夾紙的問題，則會出現錯誤訊息。請按下螢幕上的『**退紙**』鍵，將所有夾紙退出，並且確定紙張有符合下列各項敘述：

- ❑ 紙張不會太老舊或有皺摺。
- ❑ 紙張厚度沒有超過左側紙張邊緣定位器上的箭頭符號。
- ❑ 紙張邊緣定位器的位置設定正確。
- ❑ 紙張不會太薄或太粗糙，請使用符合印表機需求的紙張。若需詳細的說明，請參考線上進階使用說明的“紙張規格”。

附註：

印表機夾紙後所列印出的成品，可能無法達到原本的列印品質。若依然有列印品質的問題，請再列印一次。

取消列印

若列印結果無法達到您所預期的效果，且有錯誤或斷斷續續的文字或影像產生，則您可能必須取消列印工作。您可以參考下列的步驟，取消目前的列印工作。

使用進度計量表

當您傳送列印工作至印表機時，則電腦螢幕上會出現「進度計量表」。



請按『**停止**』鍵取消列印。

使用 EPSON 列印管理員

EPSON 列印管理員與 Windows 列印管理員相似。若同時收到二個或更多的列印工作，則列印管理員會依其所接收的順序排列（若為網路印表機，則可能會被稱為列印佇列）。當列印工作到達線路的最頂端時，則 EPSON 列印管理員會將列印工作傳送至印表機。

附註：

EPSON 列印管理員不適用於 Windows 2000。

在傳送了列印工作之後，在工作列上會出現「**EPSON Stylus COLOR 480SXU**」圖示。您可點選此圖示來開啓 EPSON 列印管理員。若要取消列印工作，請點選所要取消列印的工作，並按下『**取消**』鍵。

消耗品

下列所述的消耗品可適用於這台印表機。

消耗品

下列所介紹的墨水卡匣和 EPSON 特殊專用紙均可適用於這台印表機。

墨水卡匣

您可以使用下列所述的墨水卡匣。

黑色墨水卡匣	T013052 (雙包裝)
彩色墨水卡匣	T014051

附註：

墨水卡匣的編號會依國家的不同而有所差異。

紙張種類

EPSON 提供多種特別設計的專用紙供噴墨印表機使用，以符合高品質列印的需要。

若要更改印表機驅動程式中的“紙張種類”，在“紙張種類”功能項目清單中，選擇符合您目前所使用的列印紙張之設定值。若要確定您所使用的紙張種類，請於下列清單中找到紙張，並參考該群組下所對應的紙張種類（以粗體字顯示）找出合適的紙張。針對某些種類的紙張，會有幾個“紙張種類”的設定值可供您選擇。

下列所述為可適用的紙張。

Plain Paper

Plain paper

Envelopes

EPSON Premium Ink Jet Plain Paper (A4) / 優質普通紙 S041214

360 dpi Ink Jet Paper / 360 dpi 噴墨專用紙

EPSON 360 dpi Ink Jet Paper (A4) S041059

EPSON Iron-On Cool Peel Transfer Paper (A4) / T 恤轉印紙 S041154

Photo Quality Ink Jet Paper / 720 dpi 噴墨專用紙

EPSON Photo Quality Ink Jet Paper (A4) S041061

EPSON Photo Quality Ink Jet Cards (A6) / 專用卡紙 S041054

EPSON Photo Quality Ink Jet Cards (5 × 8") / 專用卡紙 S041121

EPSON Photo Quality Ink Jet Cards (8 × 10") / 專用卡紙 S041122

EPSON Photo Quality Self Adhesive Sheets (A4) / 自黏貼紙 S041106

EPSON Ink Jet Note Cards A6 (含信封) / 專用卡紙 S041147

EPSON Ink Jet Greeting Cards 5 × 8" (含信封) / 專用卡紙 S041148

EPSON Ink Jet Greeting Cards 8 × 10" (含信封) / 專用卡紙 S041149

Photo Paper / 相片紙

EPSON Photo Paper (A4) S041140

EPSON Photo Paper (4 × 6") S041134

EPSON Panoramic Photo Paper (210 × 594 mm) / 全景照片紙 S041145

EPSON Photo Paper Cards (A4) / 名片紙 S041177

Photo Quality Glossy Film / 光面膠片

EPSON Photo Quality Glossy Film (A4)	S041071
EPSON Photo Quality Glossy Film (A6)	S041107
EPSON Photo Stickers 16 (A6) / 寫真相片貼紙 (16 格)	S041144
EPSON Photo Stickers 4 (A6) / 寫真相片貼紙 (4 格)	S041176

Ink Jet Transparencies / 噴墨專用投影片

EPSON Ink Jet Transparencies (A4)	S041063
-----------------------------------	---------

附註：

特殊紙張種類，會依國家的不同而有所差異。

印表機規格

系統需求

若要使用此印表機，您必須安裝 Microsoft® Windows® Millennium Edition、Windows® 98 或 Windows® 2000 且印表機必須透過 USB 電纜線連接。

您的電腦也應該符合下列的系統需求。

最小的系統需求	建議的系統
Pentium 150 MHz 處理器適用於 Windows Me i486/66 MHz 適用於 Windows 98 Pentium 133 MHz 適用於 Windows 2000	Pentium 150 MHz 或更佳的處理器適用於 Windows Me Pentium 或更佳的處理器適用於 Windows 98 133 MHz 或更高的處理器適用於 Windows Me 和 2000
16 MB RAM 適用於 Windows 98 32 MB RAM 適用於 Windows Me 和 2000	32 MB RAM 或以上適用於 Windows 98 64 MB 或以上適用於 Windows Me 和 2000
20 MB 的硬碟空間適用於 Windows Me 和 98 40 MB 的硬碟空間適用於 Windows 2000	50 MB 或以上的硬碟空間適用於 Windows Me 和 98 100 MB 或以上的硬碟空間適用於 Windows 2000
VGA 顯示器	VGA 或更佳的顯示器

若您的電腦系統沒有符合這些需求，則可請電腦經銷商幫您更新系統。

使用線上進階使用說明

請參考下列最小的系統需求來使用線上進階使用說明。

作業系統	Microsoft Windows [®] Millennium Edition、98 或 2000
CPU	Pentium 150 MHz (適用於 Windows Me) i486/66 MHz (適用於 Windows 98) (建議 Pentium 或以上) Pentium 133 MHz 適用於 Windows 2000
記憶體	16 MB 適用於 Windows 98 (建議 32 MB 或以上) 32 MB 適用於 Windows Me 和 2000
硬碟空間	2 MB 用來安裝進階使用說明
光碟機	二倍數 (建議使用四倍數或更快的光碟機)
顯示器	640 × 480 像素或 800 × 600 像素解析度，高彩 (16 位元) 或全彩 (32 位元) 的設定
瀏覽器	網路瀏覽器 (建議使用 Microsoft Internet Explorer 4.0 或以上的版本)

客戶技術支援服務

e - 支援

EPSON 的 “e - 支援” 所提供的協助是，當您無法透過手冊中的解決方法來解決問題時，您可以至下列的網址中尋找您所需要的資料。

<http://w3.epson.com.tw/imaging/service/42/index.htm>

客戶技術支援服務中心

若您的 EPSON 產品無法正常運作，且您無法從產品相關文件中的說明來解決問題時，請與 EPSON 客戶服務中心聯絡。

請提供下列資料，以方便客戶服務中心以最快的方式來協助您解決問題：

- 印表機的序號
(序號貼於印表機的背後)
- 印表機的機型
- 印表機軟體版本
(請參考 “EPSON 百寶箱” 上所註明的版本)
- 電腦的廠牌和機型
- 您所使用的 Windows 版本
- 您一般使用印表機時，所使用的應用軟體名稱及版本

EPSON 公司相關資料

公司地址

發行者：台灣愛普生科技股份有限公司

地 址：台北市南京東路三段 287 號 10 樓

客服專線：(02) 2547-3000

傳 真：(02) 2713-2155

EPSON TAIWAN TECHNOLOGY & TRADING LTD.

10F, NO.287, Nanking E. Road, Sec.3, Taipei,
Taiwan, R.O.C

Service Phone：(02) 2547-3000

Fax：(02) 2713-2155

Lan Fax：(02) 2717-5023

SEIKO EPSON CORPORATION HIRROKA DIVISION

80 Harashinden, Hirooka, Shiojiri-shi,
Nagano-ken, 399-0785, JAPAN

地區辦事處

新竹辦事處

地 址：新竹市光復路二段 295 號 13 樓之 3

電 話：(03) 573-9900

傳 真：(03) 573-9169

高雄辦事處

地 址：高雄市民族一路 80 號 26 樓之 1

電 話：(07) 398-7890

傳 真：(07) 395-8155