

# EPSON 數位彩色影印系統 8200

---

## EPSON 數位彩色影印系統 8200

All rights reserved. No part of this publication may be reproduced, stored in a retrieval system, or transmitted in any form or by any means, mechanical, photocopying, recording, or otherwise, without the prior written permission of SEIKO EPSON CORPORATION. No patent liability is assumed with respect to the use of the information contained herein. Neither is any liability assumed for damages resulting from the use of the information contained herein.

Neither SEIKO EPSON CORPORATION nor its affiliates shall be liable to the purchaser of this product or third parties for damages, losses, costs, or expenses incurred by purchaser or third parties as a result of: accident, misuse, or abuse of this product or unauthorized modifications, repairs, or alterations to this product, or (excluding the U.S.) failure to strictly comply with SEIKO EPSON CORPORATION's operating and maintenance instructions.

SEIKO EPSON CORPORATION shall not be liable against any damages or problems arising from the use of any options or any consumable products other than those designated as Original EPSON Products or EPSON Approved Products by SEIKO EPSON CORPORATION.

EPSON is a registered trademark of SEIKO EPSON CORPORATION.

IBM PC and IBM are either trademarks or registered trademarks of International Business Machines Corporation.

Microsoft, Windows, WindowsNT, and Internet Explorer are registered trademarks of Microsoft Corporation in the U.S.A. and/or other countries.

[Internet Explorer] is a publication of Microsoft Corporation and all copyrights pertinent to this publication belong to Microsoft Corporation.

i486SX and Pentium are registered trademarks of Intel Corporation.

**General Notice:** Other product names used herein are for identification purposes only and may be trademarks of their respective owners. EPSON disclaims any and all rights in those marks.

Copyright © 1999 by SEIKO EPSON CORPORATION, Nagano, Japan



---

# 簡介

---

## 何處可以找到需要的資訊

當 EPSON 數位彩色影印系統 8200(在此手冊中簡稱為“數位彩色影印系統”)連接在網路時，您可以透過工作終端機執行網路掃描及其他相關操作。使用數位彩色影印系統之前，被指定為網路管理員務必詳細閱讀下列的相關說明資料以確保數位彩色影印系統連接網路的方式是正確無誤。

除此之外，還提供了下列手冊以提供您充分利用這套數位彩色影印系統。您可以根據實際的需求參考這些手冊。

- ❑ EPSON 數位彩色影印系統 8200 硬體安裝手冊  
影印工作站包含有影印伺服器、掃描器 (GT-10000)、大容量進紙器和彩色雷射印表機 (EPL-C8200)。在使用數位彩色影印系統之前，請確定網路管理員能正確地遵循本手冊中的相關操作指示，然後正確地連接相關設備與安裝數位彩色影印系統。
- ❑ EPSON 數位彩色影印系統 8200 影印功能快速索引  
關於使用數位彩色影印系統影印功能的快速索引。您可以將這本手冊懸掛在靠近數位彩色影印系統的地方，以備隨時翻閱參考。
- ❑ EPSON 數位彩色影印系統 8200 使用手冊 (該資料儲存於數位彩色影印系統的線上使用手冊光碟中)  
此手冊提供更詳細的資料有關於如何使用數位彩色影印系統的影印彩色的文件資料，您可以根據文件的種類及影印的需求任意調整影像，也可以將經常使用的設定值儲存起來以便日後直接套用，無須重新設定。
- ❑ EPSON 數位彩色影印系統 8200 網路使用手冊 (該資料儲存於數位彩色影印系統的線上使用手冊光碟中)  
這張光碟手冊中說明如何透過工作終端機的電腦操控這套連接在網路上的 EPSON 數位彩色影印系統，執行網路掃描及其他相關操作。此手冊中也包含有電腦主機內的相關軟體安裝說明。

---

## 重要的安全操作方式

請閱讀下列所有的指示並且將它妥善保存以備日後查詢。請確實遵守產品上的警告訊息和指示。

- ❑ 請不要將機器放置在不平穩的平台上，或是靠近輻射或高溫的地方。
- ❑ 機器必須放置在平台上，產品如果傾斜擺放，可能會導致操作不正常。
- ❑ 請不要堵住或覆蓋產品鐵架的通道，也不要插入任何物品到插槽上。
- ❑ 只能使用產品標籤上註明的電源形式和規格。
- ❑ 將所有的設備連接到有接地的電源插座上，並避免和影印機或是經常會開啓及關閉的空調系統共用一個電源插座。
- ❑ 請勿使用已經損壞或是磨損嚴重的電源線。
- ❑ 如果您將機器連接在電源延長線上，請確認所有共同使用這條延長線的總耗電量沒有超過該延長線的最高負載量。同樣地，如果是共用牆壁上的電源插座也要避免超過該插座的負載量。
- ❑ 在清潔產品前，請先拔掉電源，且只能使用濕布輕輕擦拭。
- ❑ 請不要在機器上噴灑任何液體。
- ❑ 除了本手冊內特別提及的部分外，請勿企圖自行維修產品。
- ❑ 若發生以下的狀況時，請先拔掉機器的電源，並請有經過專業維修訓練的工程人員維修這套設備系統：  
電源線或是插頭損壞；有液體噴灑到機器；機器摔落或鐵架損壞；機器無法正常運作或是影印效率與原來的效率相差甚遠。
- ❑ 請將機器擺放在靠近牆壁的位置，以便於可以很輕易地拔下電源線。

---

## 標示符號的意義

下列標示的符號代表很重要的資訊，請務必閱讀。



**警告標示：**必須要小心遵循，以避免受到傷害。



**注意標示：**必須要小心謹慎，以避免損壞機器。

### **備註：**

這個標示表示在操作時，必須遵守這些訊息，並請確實閱讀。

在此手冊中，有提及到下列的作業系統：

- Microsoft® Windows® 95 作業系統 - 以下簡稱為 Windows95
- Microsoft® Windows® 98 作業系統 - 以下簡稱為 Windows98
- Microsoft® Windows NT® Workstation 作業系統 3.51 - 以下簡稱為 WindowsNT3.51
- Microsoft® Windows NT® Workstation 作業系統 4.0 - 以下簡稱為 WindowsNT4.0

另外，Windows95、Windows98、WindowsNT3.51 和 WindowsNT4.0 有時也可能會簡稱為 Windows。

---

# 目錄

## 第 1 章 網路功能簡介

---

網路掃描 .....	1
檢查數位彩色影印系統的狀態 .....	1
關於 WebAdmin .....	2
WebAdmin 的作業環境 .....	2
使用 WebAdmin 的注意事項 .....	3

## 第 2 章 網路連接方式

---

操作工作流程 .....	5
連接影印伺服器，掃描器和印表機 .....	6
設定 TCP/IP .....	7
安裝 TCP/IP 通訊協定 (Windows 95/98) .....	7
安裝 TCP/IP 通訊協定 (Windows NT 4.0) .....	9
安裝 TCP/IP 通訊協定 (Windows NT 3.51) .....	11
設定影印伺服器的 IP 位址 .....	15
安裝影印伺服器和網路管理員 .....	17

## 附錄 A 關於其他設定功能

---

還原為出廠預設值 .....	23
關於數位彩色影印系統的網頁 .....	24
如何註冊登錄多個影印伺服器 .....	25

變更印表機內定的預設值 .....	28
變更 IP 位址 (利用 WebAdmin) .....	31
適用於 WebAdmin 軟體的字元 .....	34

## 附錄 B 簡易故障排除

---

事前準備工作 .....	35
網路掃描 .....	36
WebAdmin .....	36

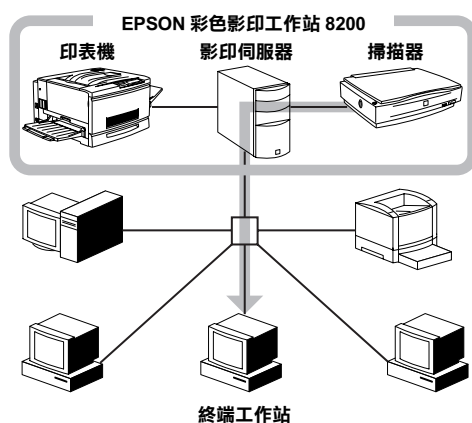
---

這個章節將數位彩色影印系統所提供的網路功能作一個概括性的介紹，在使用這些網路功能之前除了必須要架設一個網路作業環境外，還務必詳細閱讀本手冊所提供的相關資料。您也可以透過路由器直接在其他區域使用這些功能，因此根據網路的環境和資料流量的多寡，可能會導致網路負荷量增加或是發生問題，所以您一定要閱讀本章節中“關於資料量的大小”單元的相關說明。而且也必須針對該網路的作業環境適度地調理解析度的高低和顏色的數目。

關於如何透過網路來使用掃描器的“網路掃描”功能，請參考“EPSON 數位彩色影印系統 8200 網路使用手冊”中的相關詳細資料。

## 網路掃描

您只需要設定影印伺服器的 IP 位址，便可以在終端工作站的電腦主機上，直接使用連接在影印伺服器的掃描器讀取影像圖形相當方便。關於終端電腦主機的基本配備需求和安裝軟體的詳細資料，請參考“EPSON 數位彩色影印系統 8200 網路使用手冊”中“Software Install”章節中的說明。

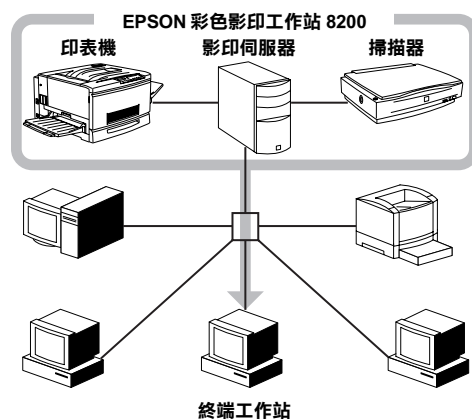


## 關於資料量的大小

根據使用者變更的設定值，網路掃描可能會導致網路上會出現龐大的資料流量。  
 (舉例來說，掃描一張 A3 尺寸的原稿，解析度為 300 dpi，24 位元色彩的影像圖形，會產生約 78 MB 的資料量。)  
 由於這個原因，因此您必須衡量實際狀況適度地調理解析度和色彩數目。  
 關於資料量的大小的詳細資料，請參考“EPSON 數位彩色影印系統 8200 網路使用手冊”中“Estimated Size of Image Data”章節中的說明。

## 檢查數位彩色影印系統的狀態

您只需要設定影印伺服器的 IP 位址，便可以直接在終端工作站的電腦主機透過瀏覽器 Internet Explorer，檢查影印伺服器的狀態或是連接在伺服器的其他週邊設備的狀態相當方便。關於終端電腦主機的基本配備需求和安裝軟體的詳細資料，請參考“EPSON 數位彩色影印系統 8200 網路使用手冊”中“Software Install”章節中的說明。



## 關於 WebAdmin

WebAdmin 是一套內建在影印伺服器內的程式，用來安裝和管理影印伺服器。您可以利用這個程式來設定影印伺服器的 IP 位址。

WebAdmin 必須在 Internet Explorer 4.01 或以上的版本下才能執行。

## WebAdmin 的作業環境

### 軟體環境

作業系統	Java VM	網站瀏覽器
Microsoft Windows95	Microsoft VM build 2424/2436/3167	Internet Explorer 4.01/5.0
Microsoft Windows98	Microsoft VM build 2405/2436/3167	
Microsoft WindowsNT4.0 Workstation (Service Pack 3 或以上的版本)	Microsoft VM build 2424/2436/3167	

- ❑ 所謂 Microsoft VM build 2405 是內建在 Windows98 的 Internet Explorer 4.01 的 Java VM。Build 2424 也是一樣。而所謂的 Microsoft VM build 3167 則是內建在 Internet Explorer 5.0。
- ❑ 您可以自行確認系統內（包括已內建）Java VM 的版本。至於如何確認，舉例來說，您可以使用 Window 的檔案總管尋找安裝 Windows 作業系統的硬碟內是否有一個檔名為 MSJAVA.DLL 的檔案。如果您找到該檔案，請按下滑鼠的右鍵打開爆破式的功能視窗。選擇“內容”的“版本”細項後察看版本和內建的資訊。檔案版本的後四位數是表示 Java VM 的版本。

### 備註：

當使用 Internet Explorer 5.0 瀏覽器時，請注意下列事項：

- ❑ 若是在安裝 Internet Explorer 5.0 瀏覽器時選擇“標準安裝”，則 Java VM 就沒有被安裝到系統內，因此您便無法使用 WebAdmin 程式。
- ❑ 當您在安裝 Internet Explorer 5.0 瀏覽器時請選擇“最小安裝”或是“自訂瀏覽器”項目，而且也必須選擇“Microsoft Virtual Machine 虛擬機器”。

### 硬體需求

請確認顯示器的解析度是否設定在 800 x 600。

主機	作業系統	最基本（建議）環境
與 IBM PC-AT 相容	Microsoft Windows95/98	<ul style="list-style-type: none"><li>• CPU：Pentium 133 MHz 或以上的等級 (建議 Pentium 200 MHz 或以上的等級)</li><li>• VRAM：2 MB 或以上 (建議 4 MB 或以上)</li><li>• RAM：32 MB 或以上 (建議 64 MB 或以上)</li></ul>
	Microsoft WindowsNT 4.0 Workstation (Service Pack 3 或以上的版本)	<ul style="list-style-type: none"><li>• CPU：Pentium 200 MHz 或以上的等級 (建議 Pentium 266 MHz 或以上的等級)</li><li>• VRAM：2 MB 或以上 (建議 4 MB 或以上)</li><li>• RAM：64 MB 或以上 (建議 96 MB 或以上)</li></ul>



## 使用 WebAdmin 的注意事項

- ❑ 必須在 Internet Explorer 4.01 或以上的版本瀏覽器下才能使用 WebAdmin 程式，同時不要啟動影印伺服器 IP 位址的 Proxy 功能。而且使用 Java 時有一些限制。
- ❑ 在啟動 WebAdmin 之前，請確定已經關閉其他所有的應用程式。
- ❑ 如果您重複地變更 WebAdmin 組態設定或是切換多個畫面，Internet Explorer 瀏覽器可能會耗盡資源而且無法成功地反應使用者的操作。
- ❑ 當執行 WebAdmin 的同時，請勿使用影印伺服器。如果在這個時候影印或是掃描資料，都會導致 WebAdmin 無法變更任何設定值。

### 備註：

如何加快 WebAdmin 載入的速度。

如果您在 Windows 95/98/NT4.0 作業環境下執行 Internet Explorer 4.01 或以上的版本，系統載入 WebAdmin 需要耗費一些時間，您可以利用下列其中一種方法來加快該程式載入的速度：

- ❑ 在 Windows 目錄下 “hosts” 檔案如何新增影印伺服器的 IP 位址和 host name (主機名稱)，請參考本手冊中第 17 頁的 “安裝影印伺服器和網路管理員” 單元中關於名稱資訊的相關說明。
- ❑ 在 DNS 伺服器必須事先登錄 Pre-register 影印伺服器，而且當設定位址時也要一併輸入 host name (主機名稱)，這些資料都是必須完整輸入缺一不可。



## 第 2 章

### 網路連接方式

您必須將數位彩色影印系統連接到網路上並且做好正確的規劃，才能夠使用本數位彩色影印系統所提供的網路功能。

**備註：**

您可以將各個不同設定項目的設定值記錄保存下來，一旦您因為某種原因必須將所有設定值還原成原先的預設值時，這個記錄對您就非常幫助。

### 操作工作流程

您可以按照下列的步驟連接網路後執行規劃。

1. 將影印伺服器，掃描器和印表機連接起來。（詳細方法，請參考第 6 頁的相關說明）  
請先將掃描器和印表機連接到影印伺服器。然後再利用網路電纜線將影印伺服器連接到網路上。
2. 設定 TCP/IP （詳細方法，請參考第 7 頁的相關說明）。  
如果您想在電腦主機端透過網站的連接直接變更影印伺服器的相關設定值，您必須先在電腦端安裝 TCP/IP 後規劃相關設定值。
3. 設定影印伺服器的 IP 位址（詳細設定方法，請參考第 15 頁的相關說明）。  
使用影印伺服器的控制面板設定影印伺服器的 IP 位址。
4. 設定影印伺服器和網路管理員。（詳細設定方法，請參考第 17 頁的相關說明）。  
使用 WebAdmin 軟體可以從已經安裝 TCP/IP 的電腦主機上規劃影印伺服器和網路管理員的資訊。

## 連接影印伺服器，掃描器和印表機

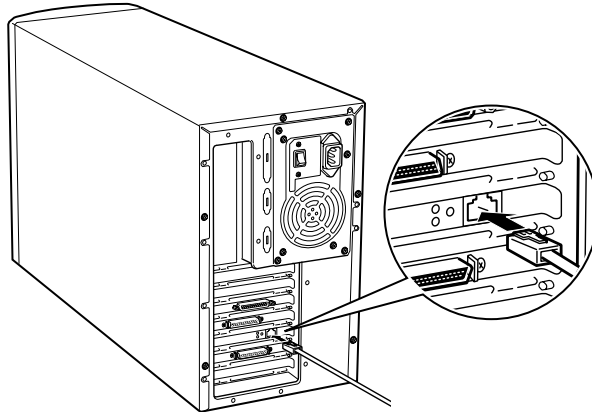
這個章節將描述如何將掃描器和印表機連接到影印伺服器以及影印伺服器與網路的連接方式。

1. 首先，將掃描器和印表機連接到影印伺服器。

連接方式請參考數位彩色影印系統 8200 硬體安裝手冊，並且將鐵架正確地組合起來和高容量進紙器。

2. 然後，如下圖所示將網路的電纜線直接插入影印伺服器後面的網路插孔中。

在開啓影印伺服器的電源開關之前，請確定集線器已經穩固地連結並且能正常運作。



### 備註：

關於影印伺服器網路連接方式的相關注意事項

- ❑ 當影印伺服器電源開啓的狀態時，請不要連接或是拔掉網路電纜線。
- ❑ 雖然您可以使用 10BASE-T 或是 100BASE-TX 來連接網路，但是為了能確保最高的效率時，建議您採用 100BASE-TX。
- ❑ 如果您是使用只支援 100BASE-TX 的集線器，請確認每一個連接在網路上的設備都有支援 100BASE-TX。
- ❑ 影印伺服器可以自動切換至 10BASE-T 或是 100BASE-TX，但是如果這個自動切換功能失效，可能是您所使用的集線器不相容所造成，因此在這個情況下您可以根據所使用的集線器之規格需求，直接在影印伺服器的控制面板上將網路環境修正為 10BASE-T 或是 100BASE-TX。相關的詳細資料，請參考第 2-11 頁的說明。
- ❑ 請注意通常影印伺服器是必須透過集線器連接到網路，因此您不能直接將十字型的網路電纜線連接到電腦上的網路連接埠（沒有透過網路集線器）。
- ❑ 某些切換式的集線器和影印伺服器可能無法發生功用時，在這個情況下，請試著在這個切換式集線器和影印伺服器之間加裝一個非切換式的集線器。
- ❑ 如果您需要經常使用掃描功能，或是使用高解析度來掃描影像圖形，則可能會產生龐大的影像資料量。因此在這樣的情況下，請試著在影印伺服器的網路區域規劃一個獨立專屬的空間，可供網路掃描時所產生的龐大資料使用。
- ❑ 請確定使用五號筆直，有覆皮電纜線來連接網路。

## 設定 TCP/IP

您需要透過連接在網路的電腦上利用 WebAdmin 軟體變更影印伺服器的相關設定值。因此該電腦必須已經安裝 TCP/IP。各種作業系統的安裝方式，請分別參考相關說明資料：

- ❑ 有關 Windows95/98 的說明資料，請參考第 7 頁。
- ❑ 有關 WindowsNT4.0 的說明資料，請參考第 9 頁。
- ❑ 有關 WindowsNT3.51 的說明資料，請參考第 11 頁。

## 安裝 TCP/IP 通訊協定 (Windows 95/98)

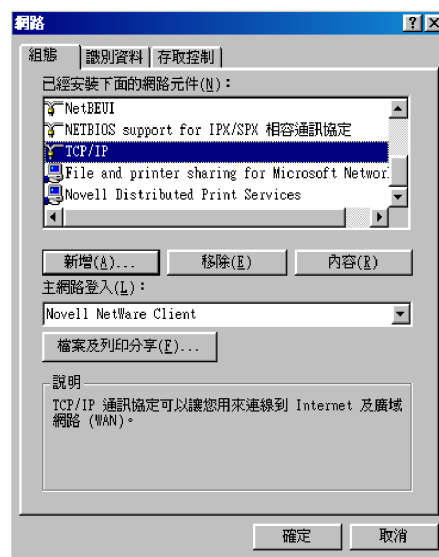
您可以在連接網路電腦上依照下列步驟安裝 TCP/IP 的通信協定：

1. 按下 Windows 的工作列的『開始』鍵，選擇“設定”功能項內的“控制台”。  
此時，電腦螢幕上會出現“控制台”的功能視窗。
2. 在“控制台”視窗中雙擊“網路”圖示。



此時，螢幕上會出現“網路”對話盒。

3. 點選“組態”功能表以啟動將該功能表。
4. 在“已經安裝下面的網路元件”的清單中，點選“TCP/IP”的通訊協定。

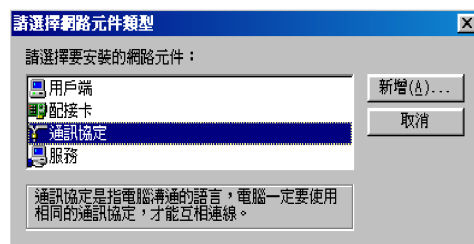


在該清單中，如果有出現 TCP/IP 通訊協定，請直接跳到步驟 8。如果沒有出現，請執行步驟 5。

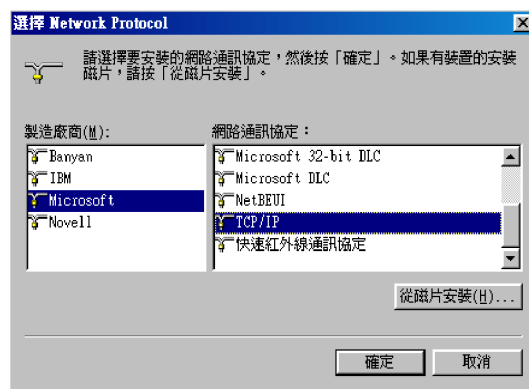
5. 按下『新增』鍵。

此時，螢幕上會出現“請選擇網路元件類型”的對話盒。

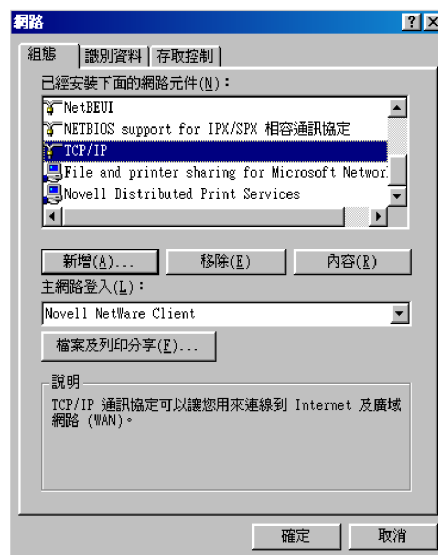
6. 請從該清單中選擇“通訊協定”後，按下『新增』鍵。



7. 如下圖所示，請從視窗左邊的“製造廠商”的清單中挑選“Microsoft”後，再從右邊的“網路通訊協定”的清單中選擇“TCP/IP”後，按下『確定』鍵。



8. 在下列清單中選擇“TCP/IP”後，請按下『內容』鍵。



此時，電腦螢幕上會出現“TCP/IP 內容”對話盒。

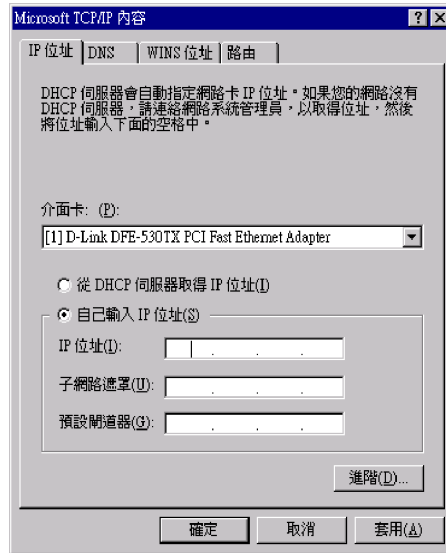
9. 點選“IP 位址”表單。

此時，螢幕上會出現“IP 位址”的對話盒。

- 10. 如果您正在使用 DHCP 伺服器時，您可以利用 “從 DHCP 伺服器取得 IP 位址” 的方法自動設定影印伺服器的 IP 位址後，按下『確定』鍵。

如果您想要以手動的方式設定 IP 位址，則請選擇 “指定 IP 位址” 功能後直接輸入 IP 的位址，再按下『確定』鍵。

關於 IP 位址的詳細相關資料，請參考 “附錄 B - 簡易故障排除” 單元的說明資料。（請參考第 35 頁的說明資料）。



### 安裝 TCP/IP 通訊協定 (Windows NT 4.0)

您可以在連接網路電腦上，依照下列步驟安裝 TCP/IP 的通信協定：

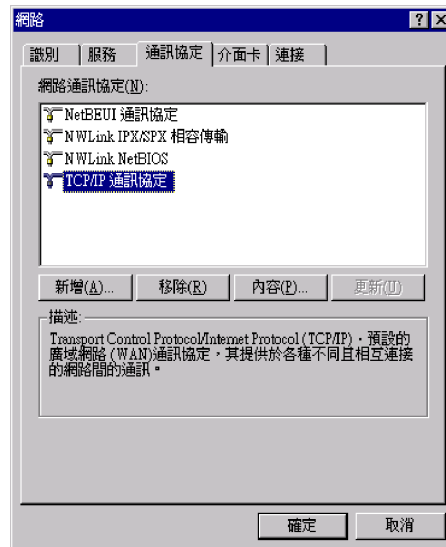
1. 按下 Windows 的工作列的『開始』鍵，選擇 “設定” 功能項內的 “控制台”。此時電腦螢幕上會出現 “控制台” 的功能視窗。
2. 在 “控制台” 視窗中雙擊 “網路” 圖示。



此時，螢幕上會出現 “網路” 對話盒。

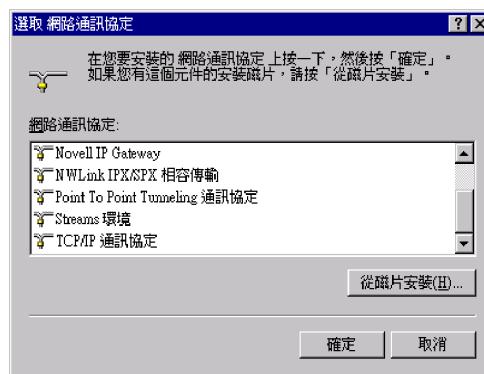
3. 點選 “通訊協定” 功能表以啟動將該功能表。

- 在“網路通訊協定”的清單中，點選“TCP/IP 通訊協定”。

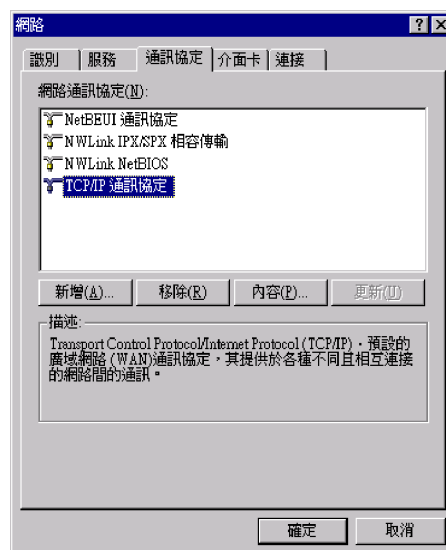


如果 TCP/IP 已經出現在該清單中，請直接執行步驟 7 的動作，否則請繼續執行步驟 5。

- 按下『新增』鍵。  
此時，電腦螢幕上會出現“選擇網路通訊協定”的對話盒。
- 請在該清單中選擇“TCP/IP 通訊協定”後按下『確定』鍵。



- 如下圖所示，在清單中選擇“TCP/IP 通訊協定”後，按下『內容』鍵。



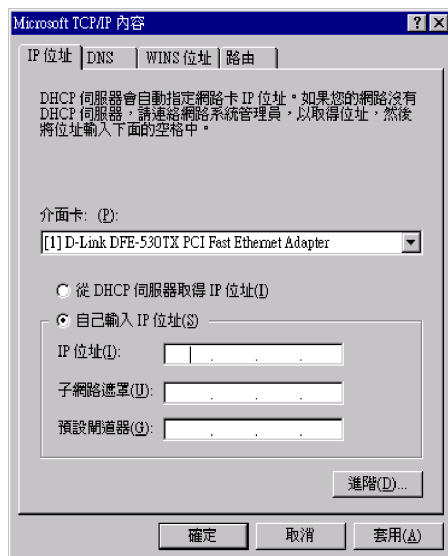
此時，電腦螢幕上會出現“Microsoft TCP/IP 內容”的對話盒。



8. 如果您正在使用 DHCP 伺服器時，您可以利用 “從 DHCP 伺服器取得 IP 位址” 的方法自動設定影印伺服器的 IP 位址後，按下『確定』鍵。

如果您想要以手動的方式設定 IP 位址，則請選擇 “指定 IP 位址” 功能後直接輸入 IP 的位址，再按下『確定』鍵。

關於 IP 位址的詳細相關資料，請參考 “附錄 B - 簡易故障排除” 單元的說明資料。（請參考第 35 頁的說明資料）



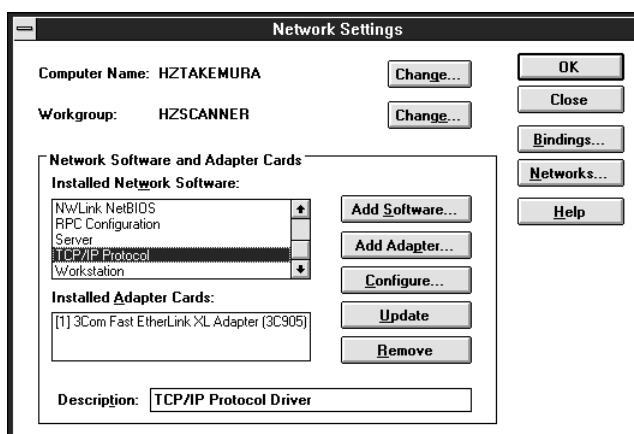
## 安裝 TCP/IP 通訊協定 (Windows NT 3.51)

您可以依照下列步驟，在 Windows NT 3.51 作業系統下安裝 TCP/IP 通訊協定。

### 備註：

您必須要先擁有網路管理員的權限後，才能夠安裝 TCP/IP 的通訊協定。

1. 在 “主群組” 的視窗中雙擊 “控制台” 圖示。  
此時，螢幕上會出現 “控制台” 的視窗。
2. 在 “控制台” 的視窗中再雙擊 “網路” 的圖示。  
此時，螢幕上會出現 “網路設定” 的對話盒。
3. 在 “已安裝的網路軟體：” 清單中點選 “TCP/IP 通訊協定”。

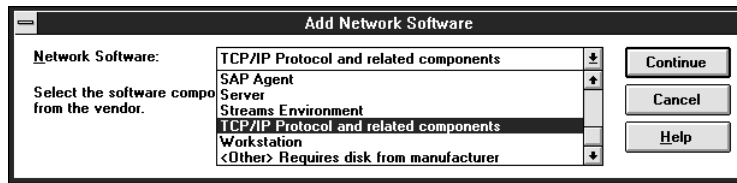


如果 TCP/IP 已經出現在該清單中，請直接參考第 14 頁 “在安裝 Windows NT 3.51 的電腦上指定 IP 位址” 章節中的相關說明資料。否則，請繼續執行步驟 4 的動作。

4. 按下『新增軟體』鍵。

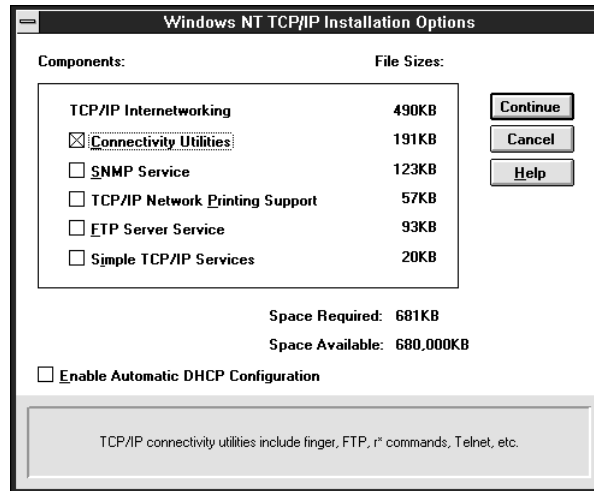
此時，螢幕上會出現“新增網路軟體”對話盒。

- 請從清單中，選擇“TCP/IP 通訊協定和其他相關元件”後，按下『繼續』鍵。



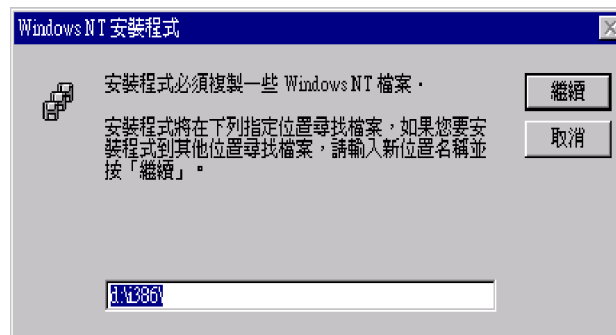
此時，電腦螢幕上會出現“Windows NT TCP/IP 安裝選項”的對話盒。

- 點選“連接工具”後，按下『繼續』鍵。

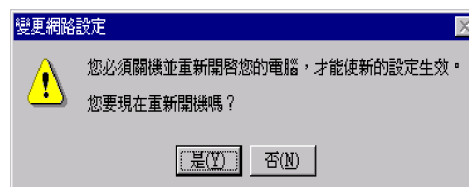


此時，電腦螢幕上會出現“Windows NT 安裝程式”對話盒。

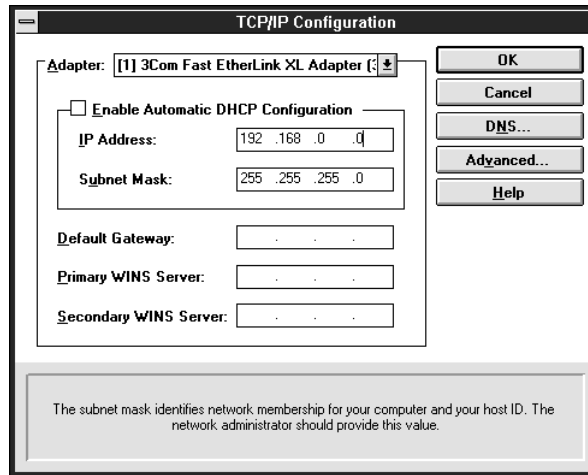
- 請依照該對話盒的指示操作。



當您完成 TCP/IP 通訊協定的安裝後，螢幕上會出現“變更網路設定”的對話盒。此時，請您依照該對話盒的指示操作。



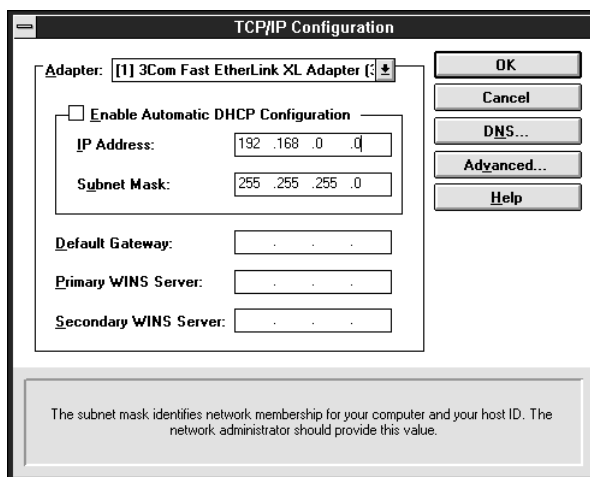
在安裝的過程中會出現如下圖的“TCP/IP 組態”對話盒。



- 如果您正在使用 DHCP 伺服器時，您可以利用 “從 DHCP 伺服器取得 IP 位址” 的方法自動設定影印伺服器的 IP 位址後，按下 『確定』 鍵。

如果您想要以手動的方式設定 IP 位址，則請選擇 “指定 IP 位址” 功能後，直接輸入 IP 的位址，再按下 『確定』 鍵。

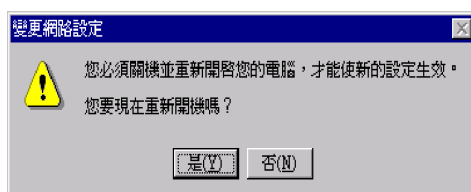
關於 IP 位址的詳細相關資料，請參考 “附錄 B - 簡易故障排除” 單元的說明資料。（請參考第 35 頁的說明資料）



### 在安裝 Windows NT 3.51 的電腦上指定 IP 位址

- 在 “主群組” 的視窗中雙擊 “控制台” 圖示，然後在 “控制台” 的視窗中再雙擊 “網路” 的圖示。此時，螢幕上會出現 “網路設定” 的對話盒。
- 在 “已安裝的網路軟體：” 清單中點選 “TCP/IP 通訊協定” 後按下 “組態” 選單。此時，螢幕上會出現 “TCP/IP 組態” 對話盒。
- 指定該 PC 的 IP 位址後請按下 『確定』 鍵。

當您完成 IP 通訊協定的安裝後，螢幕上會出現 “變更網路設定” 的對話盒。此時，請您依照該對話盒的指示操作。



## 設定影印伺服器的 IP 位址

您必須先利用控制面板變更下列三項的影印伺服器的設定值後，才能夠在網路上使用數位彩色影印系統。亦即您若是沒有完成設定工作，則無法使用數位彩色影印系統的網路功能。

- IP 位址
- 子網路遮罩
- 閘道位址

關於 IP 位址的詳細相關資料，請參考“附錄 B - 簡易故障排除”單元的說明資料。（請參考第 35 頁的說明資料）

如果您是在安裝數位彩色影印系統後，第一次規劃 IP 位址，則請利用影印伺服器的控制面板執行下列步驟：

### 備註：

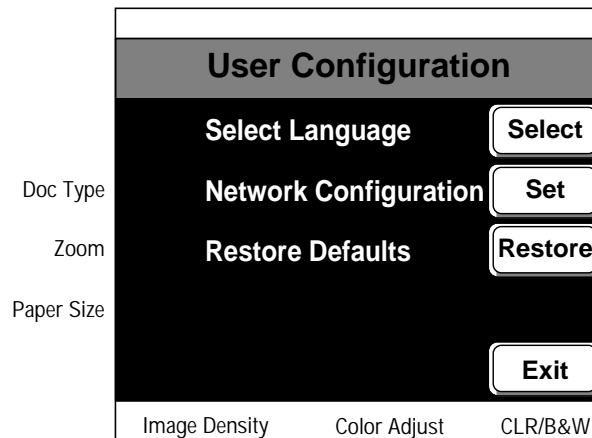
請確認使用者和網路管理員所變更的 IP 位址。您需要利用這 IP 位址來執行網路掃描和檢查影印工作站的狀態設定。

1. 啟動數位彩色影印系統。

開啓印表機的電源。

同時按下影印伺服器控制面板上的『啟動 / Start』和『停止 / Stop』鍵不放，再開啓鐵架上的電源直到出現下面這個畫面為止。

當出現這個“使用者規劃 / User Configuration”的畫面時，請按下『設定 / Set』鍵，便會出現“網路規劃 / Network Configuration”的畫面。



## 2. 規劃 IP 位址。

依序按下“IP Address”（IP 位址），“Subnet Mask”（子網路遮罩）和“Gateway Address”（閘道位址）按鍵，後分別輸入相對應的位址。

Network Configuration		
	163.141.107.80	IP Address
Doc Type	255.255.255. 0	Subnet Mask
Zoom	163.141.107. 1	Gateway Address
Paper Size	Input 10-Key Pad To Clear : Press 'C'	
		Cancel
		OK
	Image Density	Color Adjust
		CLR/B&W

- ❑ 請確認所使用的 IP 位址並沒有被其他的網路裝置或是電腦使用，亦即不可以共用 IP 位址。
- ❑ 至於閘道位址的欄位，如果任何一個伺服器或是路由器設定為閘道時，請直接輸入該伺服器或是路由器的位址。如果您沒有使用任何的閘道，就直接保留設定值為“0.0.0.0”即可。

按下『C』鍵便可以清除每一個位址欄位的數值後，並且讓該欄位的數值變成“0.0.0.0”。

若是要清除所有的位址欄位的數值，請直接按下『All Clear』鍵，則所有欄位的設定值都會被清除並且回歸到“0.0.0.0”，同時“Ethernet”的設定值也會變成“自動 / AUTO”。

利用 ◀ 按鍵可以將游標往左邊移動，若是按 ▶ 鍵則可以將游標往右邊移動。

### 備註：

- ❑ 影印系統可以自動切換至 10BASE-T 或是 100BASE-TX，但是如果這個自動切換功能失效，可能是您所使用的集線器不相容所造成，因此在這個情況下您可以根據所使用的集線器的規格需求直接在影印伺服器上控制面板的『Ethernet』鍵將網路環境修正為 10BASE-T 或是 100BASE-TX。當您按著『Ethernet』鍵時會依序循環出現 AUTO → 100BASE → 10BASE 設定值供您挑選。（內定預設值是 AUTO。）
- ❑ 這個影印伺服器並沒有支援 DHCP 伺服器自動設定 IP 位址的功能。因此，在一般情況下，請設定固定的 IP 位址。

## 3. 儲存設定值。

請按下『確定 / OK』鍵。

請按下『取消 / Cancel』鍵，放棄所有變更的設定值。

## 4. 結束規劃工作。

當螢幕回復到“使用者規劃 / User Configuration”的畫面（步驟 1）時，請確定這個時候印表機和掃描器的電源已經開啓，然後按下『退出 / Exit』鍵，便可以結束規劃的工作。接著影印伺服器會重新啓動。您可以執行第 17 頁的動作，安裝影印伺服器和網路管理員。

### 備註：

- ❑ 您只需要使用影印伺服器的控制面板設定 IP 位址一次，往後您便可以直接透過 WebAdmin 軟體變更該位址。相關的詳細資料，請直接參考第 28 頁關於“變更 IP 位址 (利用 WebAdmin)”的說明。
- ❑ 如果您不透過網路直接使用數位彩色影印系統時，請確定在使用之前，該位址是否有保留原先出廠的預設值“0.0.0.0”。

## 安裝影印伺服器 and 網路管理員

從已經加裝了 TCP/IP 通訊協定的電腦主機上，您可以直接利用 WebAdmin 軟體安裝影印伺服器和網路管理員的一些基本設定功能

### 備註：

- 關於安裝 WebAdmin 的系統基本需求和其他相關資訊，請直接參考第 2 頁的相關說明資料。
- 關於如何加快 WebAdmin 軟體載入啟動的速度，請參考第 2 頁說明資料和執行該相關的設定。

### 1. 啟動數位彩色影印系統。

啟動數位彩色影印系統的電源，系統一旦準備就緒隨時可以影印資料。啟動數位彩色影印系統的網路功能，可能需要耗費幾分鐘的時間。

### 2. 啟動 WebAdmin。

(1) 啟動 Internet Explorer 瀏覽器後輸入以下的位址 URL：

格式：http://( 影印伺服器的主機名稱或是 IP 位址 )/WebAdmin.html

例如：http://192.168.100.201/WebAdmin.html ( 請注意英文字母 “W” 和 “A” 都必須是大寫。)

- 影印伺服器的主機名稱

如果影印伺服器的主機名稱已經被登錄在 DNS 伺服器中，則使用該名稱即可。

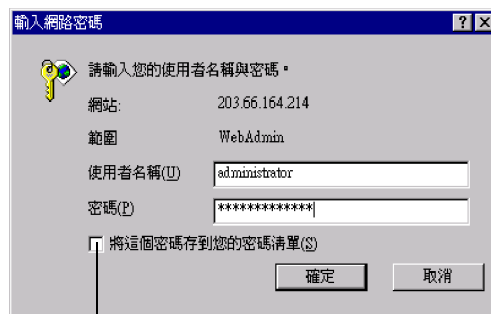
- 影印伺服器的位址

必須指定影印伺服器的 IP 位址才能進行安裝設定。

(2) 按下 『Enter』 鍵。

(3) 輸入使用者名稱和通行密碼。

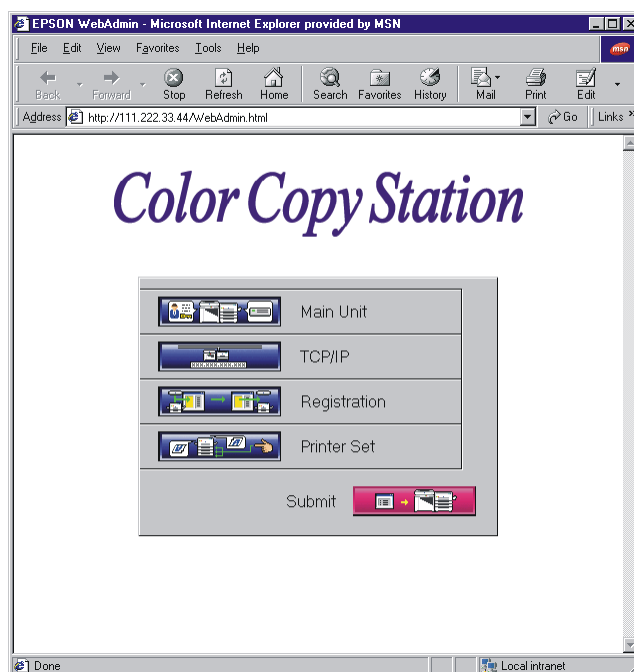
當出現登錄的畫面時，請先輸入使用者名稱（系統內定的預設值為” administrator”）和密碼（系統內定的預設值為” administrator”）。然後按下 『確定』 鍵便可以啟動 WebAdmin 軟體。



S2 點選這個檢查盒便可以將所輸入的使用者名稱和通行密碼儲存起來。因此下一次登錄時便會自動顯示這些資料。

3. 選擇設定值的畫面。

當啟動 WebAdmin 軟體後，螢幕上就會出現主功能選單的畫面。請按下『主機 / Main Unit』鍵。





4. 設定基本的資訊。

在“主機 / Main Unit”對話盒中，按下“基本 / Basic”選單，便會顯示下列資料的內容頁。

設定值	說明
名稱 / Name	輸入影印伺服器名稱，最多不可以超過 15 個英文字母。系統內定的預設名稱是“CopyStation”。如果您想要將這個資料也一併儲存在 Windows 目錄下的“host”檔案內，建議您使用與主機相同的名稱。
部門 / Division	指定擁有這個影印伺服器的使用單位，部門的名稱或是工作小組的名稱，最多不可以超過 40 個英文字母。這個欄位是選擇性的輸入意即可以輸入也可以不輸入任何資料。
機型 / Model Name	這個欄位會顯示影印伺服器的機型名稱。
記憶體 / Memory	這個欄位會顯示影印伺服器內總共所安裝的記憶體大小（以 MB 為計算單位）。
確定 / OK	按下這個按鍵，可以將設定值儲存起來。
取消 / Cancel	按下這個按鍵，則可以取消所有變更的設定值。

5. 設定管理員的資訊。

在“主機 / Main Unit”對話盒中，點選“Admin”選單便會出現下面內容頁，您可以在這個功能畫面中設定管理員的相關資料。

**備註：**

請注意不要忘記使用者名稱（這是在管理員內容頁中“登錄 / Login”的欄位所輸入的名稱）和通行密碼。如果您忘記名稱或是通行密碼時，將系統的設定值還原成出廠時的內定預設值。然後再重新規劃影印伺服器的 IP 位址（相關參考資料，請直接參閱第 15 頁的說明），以及設定影印伺服器和網路管理員（相關參考資料，請直接參閱第 17 頁的說明）。關於如何還原系統內定的預設值的相關參考資料，請參閱第 23 頁“還原出廠預設值”章節的詳細說明。

設定值	說明
名稱 / Name	輸入網路管理員的名稱，最多不可以超過 20 個英文字母或是數字。這個欄位是選擇性的輸入，意即可以輸入也可以不輸入任何資料。
登錄 / Login	輸入您所登錄的網路管理員名稱，最多不可以超過 20 個英文字母或是數字。系統內定的預設名稱是“administrator”，當您啟動 WebAdmin 軟體時必須在“使用者名稱 / User Name”的欄位內輸入這個名稱。
通行密碼 / Password	輸入網路管理員的通行密碼，最多不可以超過 20 個英文字母或是數字。系統內定的預設通行密碼是“administrator”，當您啟動 WebAdmin 軟體時必須在“通行密碼 / Password”的欄位內輸入這個通行密碼。
驗證 / Verify	請再次輸入網路管理員的通行密碼做確認。
電子信箱 / E-mail	輸入網路管理員的電子郵件 email 地址，最多不可以超過 50 個英文字母或是數字。這個欄位是選擇性的輸入，意即可以輸入也可以不輸入任何資料。
電話號碼 / Telephone	輸入網路管理員的電話號碼。這個欄位是選擇性的輸入，意即可以輸入也可以不輸入任何資料。
確定 / OK	按下這個按鍵，可以將設定值儲存起來。
取消 / Cancel	按下這個按鍵，則可以取消所有變更的設定值。

6. 讓所有變更的設定值生效。

按下『確定 / OK』鍵便可以儲存所有變更的設定值，當回復到主功能選單的畫面後，按下“申請 / Submit”，便可以該設定值傳送到影印伺服器後，影印伺服器會重新啓動。

當正在傳送資料時螢幕上會出現這樣的訊息“Notice: Rebooting Copy Server ...”持續約兩分鐘後，會再出現“Notice: Reloading WebAdmin ...”的訊息表示已將該頁資料載入系統中。

**備註：**

- 當您按下『申請 / Submit』鍵後，請在資料還沒有完全傳送影印伺服器之前千萬不要退出 Internet Explorer 瀏覽器。
- 如果影印伺服器正在影印資料或是掃描資料的同時，如果您按下『申請 / Submit』鍵，螢幕上會出現相關警示訊息，提醒您目前無法將所變更的設定值傳送到影印伺服器內。在這個情況下可以在該訊息出現後按下『確定 / OK』鍵取消影印伺服器資料的傳送動作。您必須等待影印伺服器的資料影印或是掃描的工作完成後再次傳送該設定值。
- 當影印伺服器正在啓動的時候，無法讀取任何資料。

所有的準備工作就大功告成了。



# 關於其他設定功能

## 還原為出廠預設值

一旦您發生下列問題時，您可以先將影印伺服器的所有設定值還原為出廠預設值，然後在數位彩色影印系統重新啟動後，將重新變更影印伺服器相關項目的設定值。

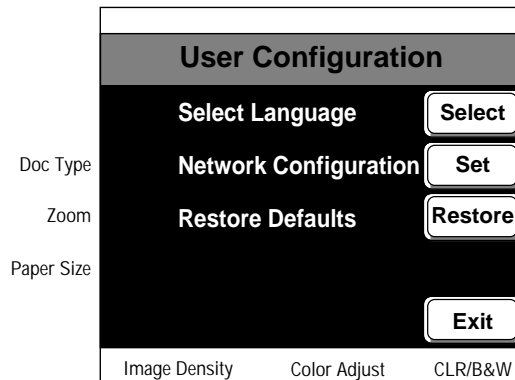
- 當啟動 WebAdmin 軟體時，您忘記使用者名稱或是通行密碼。

此時您必須利用影印伺服器的控制面板，將設定值還原為出廠的預設值。詳細的操作步驟如下所示：

1. 啟動數位彩色影印系統。

開啓印表機的電源。

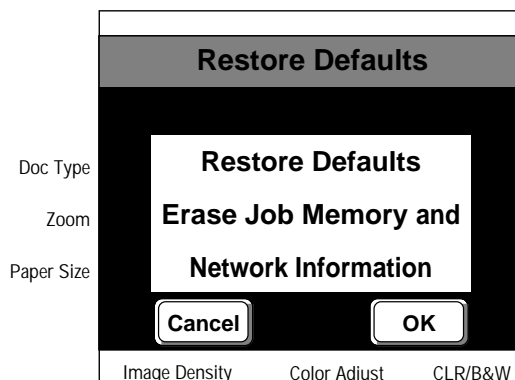
請同時按著影印伺服器控制面板上的『啟動 / Start』和『停止 / Stop』鍵不放，開啓鐵架上的電源。當螢幕上出現“使用者組態 / User Configuration”的畫面時，請按下『還原 / Restore』鍵，就會顯示“還原預設值 / Restore Defaults”的畫面。



2. 影印伺服器初始化。

當出現“還原預設預值 / Restore Defaults”畫面時，請按下『確定 / OK』鍵，則影印伺服器的相關設定值都會被還原回原先出廠的預設值。

若是您此時按下『取消 / Cancel』鍵，便會中斷取消這個動作回復到前一個畫面。



### 備註：

一旦您立即按下『確定 / OK』鍵，則影印伺服器就會回復至出廠預設值。

3. 設定影印伺服器的 IP 位址。

當回到“使用者組態 / User Configuration”的畫面時（在執行步驟 1 時所顯示的畫面），按下『設定 / Set』鍵則會顯示“網路組態 / Network Configuration”的畫面，請參考第 15 頁的相關說明資料規劃 IP 位址後，再按下『確定 / OK』鍵。

#### 4. 結束規劃工作。

當回到“使用者組態 / User Configuration”的畫面時（在執行步驟 1 時所顯示的畫面），按下『退出 / Exit』鍵便可以退出影印伺服器的規劃工作，且影印伺服器會重新啟動。

## 關於數位彩色影印系統的網頁

所謂的“數位彩色影印系統網頁”是結合了 WebAdmin（影印伺服器的網站工具）和 WebStatus（狀態監控器）。在這個網頁的開始畫面中，您可以按下『網路管理員 / Admin』鍵啟動 WebAdmin 軟體。

### 備註：

適用於“數位彩色影印系統”的操作環境與啟動 WebAdmin 軟體的系統需求環境相同。

## 啟動數位彩色影印系統網頁

1. 啟動 Internet Explorer 瀏覽器，輸入下列網址 URL：

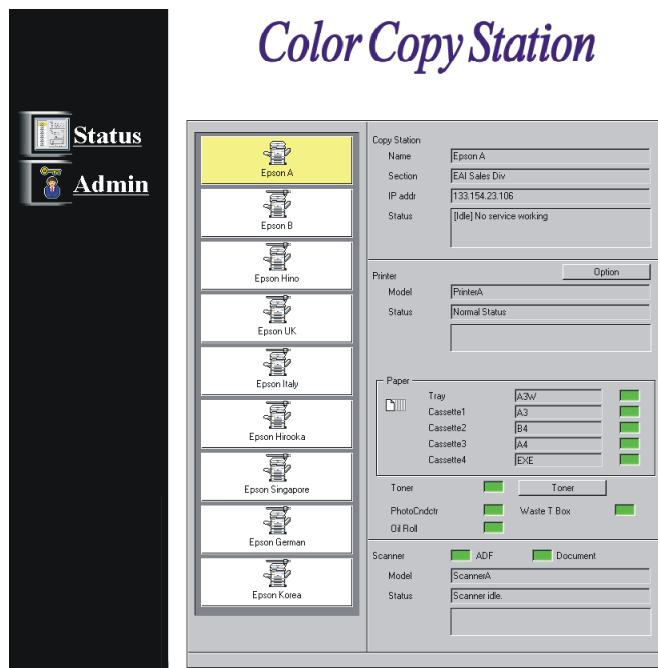
格式：

http://（影印伺服器的主機名稱或是 IP 位址）/CCS8200.html

（請注意您所輸入的英文字母“CCS”必須都是大寫。）

或是

http://（影印伺服器的主機名稱或是 IP 位址）



### 備註：

如果載入網頁需要耗費相當長的時間，您可以參考第 3 頁“加快 WebAdmin 載入的速度”單元中相關的說明。

2. 當您開啓數位彩色影印系統的網頁後，就會顯示 WebStatus 的畫面，所有連接在數位彩色影印系統上的各個輸入或是輸出裝置目前的狀態將顯示在該畫面中。此時您可以按下『網路管理員 / Admin』鍵便可以啟動 WebAdmin 軟體。

### 備註：

關於 WebStatus 軟體的相關說明資料，請參考“EPSON 數位彩色影印系統 8200 網路使用手冊”。

## 如何註冊登錄 多個影印伺服器

在 WebAdmin 主功能畫面中『註冊登錄 / Registration』鍵是提供您註冊登錄多達 8 個影印伺服器。因為您可以直接經由 WebAdmin 軟體取得每一個已被註冊登錄的影印伺服器的相關資訊，所以這個功能可以讓網路管理變得比較容易一些。

### 備註：

- ❑ 這個『註冊登錄 / Registration』鍵只能適用於要註冊登錄所有連結在“EPSON 數位彩色影印系 8200”的影印伺服器上的輸入或是輸出裝置設備。
- ❑ 關於 WebAdmin 軟體的操作環境和其他資料，請直接參考第 2 頁的說明。
- ❑ 針對如何提高 WebAdmin 軟體的載入速度，請參考第 3 頁的說明資料後，調整相關的安裝設定值，以縮短時間提昇效率。

### 1. 啟動數位彩色影印系統。

開啓數位彩色影印系統的電源。請注意稍待一會直到整個系統準備就緒隨時可以影印資料，因為啟動數位彩色影印系統的網路功能需要費時約幾分鐘的時間。

### 2. 啟動 WebAdmin 軟體。

(1) 啟動 Internet Explorer 瀏覽器後輸入下列網址 URL：

格式：http://（影印伺服器的主機名稱或是 IP 位址）/WebAdmin.html

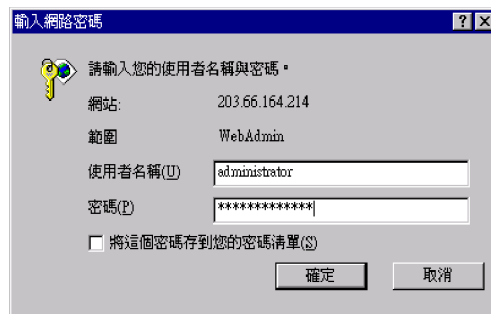
例如：http://192.168.100.201/WebAdmin.html

（請注意您所輸入的英文字母“W”和“A”都必須是大寫。）

(2) 按下『Enter』鍵。

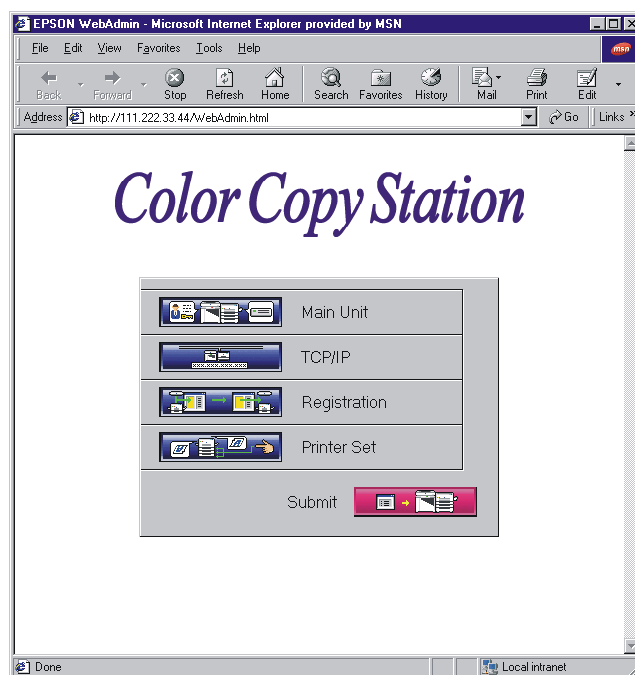
(3) 輸入使用者的名稱和通行密碼。

當出現登錄的畫面時，請輸入使用者名稱（系統內定的預設使用者名稱爲“administrator”）和密碼（系統內定的預設密碼爲“administrator”）後，再按下『確定』鍵，WebAdmin 將會重新啓動。



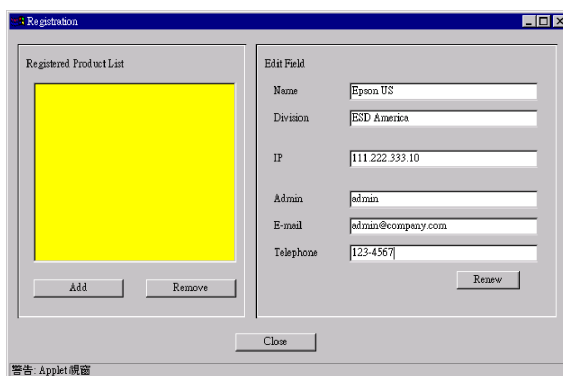
3. 選擇設定的畫面。

當啟動 WebAdmin 軟體後，會出現主選單，按下『註冊登錄 / Registration』鍵。



4. 設定影印伺服器的相關資訊。

請在下列的畫面中，登錄影印伺服器的 IP 位址和相關的其他資料。在您完成資料的輸入後，請按下『更新 / Renew』鍵，便可以將所變更的設定值儲存起來。



(1) 註冊登錄產品清單。

將登錄影印伺服器的方法說明如下：

設定值	說明
新增 / Add	利用這個按鈕可以登錄一個新的影印伺服器。您最多可以註冊登錄 8 個影印伺服器。
移除 / Remove	利用這個按鈕可以將目前已經註冊登錄在清單中的影印伺服器移除。您只要點選要移除的影印伺服器名稱後按下這個鍵即可。

如果您想要修改影印伺服器的相關設定，直接從已註冊登錄的清單中選擇該名稱後，被選定的影印伺服器的相關設定值就會顯示出來，此時您便可以直接修改相關設定值。



(2) 編輯欄位。

當您按下『新增 / Add』鍵，您便可以利用下列欄位內註冊登錄這個新的裝置。當您從“已經註冊登錄產品清單”中點選任何一個影印伺服器時，也會出現這些欄位資料。

設定值	說明
名稱 / Name	輸入影印伺服器的名稱，最多不可以超過 15 個字元。這個欄位務必輸入資料。 請確認所輸入的名稱目前並沒有被其他已經註冊登錄的裝置使用，而且請再次檢查在“主機 / Main Unit”設定表單中“基本設定 / Basic”選單內的“名稱 / Name”欄位中的名稱資料是不相同。
部門 / Division	指定擁有這個影印伺服器的使用單位，部門的名稱或是工作小組的名稱，最多不可超過 40 個字元。這個欄位是選擇性的輸入，意即可以輸入也可以不輸入任何資料。
IP	設定這個影印伺服器的 IP 位址。請確定您所輸入的 IP 位址是正確無誤。
網路管理員 / Admin	設定這個影印伺服器的網路管理員的名稱。最多不可超過 20 個字元。這個欄位是選擇性的輸入，意即可以輸入也可以不輸入任何資料。
電子信箱 / E-mail	輸入網路管理員的 email 電子郵件的位址，最多不可超過 50 個字元。這個欄位是選擇性的輸入，意即可以輸入也可以不輸入任何資料。
電話 / Telephone	輸入網路管理員的聯絡電話號碼。最多不可超過 30 個字元，這個欄位是選擇性的輸入，意即可以輸入也可以不輸入任何資料。
更新 / Renew	按下這個按鍵，便可以立即套用所更新的設定值。

5. 受理設定值的變更。

按下『關閉 / Close』鍵便可以儲存您所有變更的設定值。當回到 WebAdmin 軟體的主畫面時，請按下『申請 / Submit』鍵便可以將這些資料傳送到影印伺服器內。傳送完畢後影印伺服器會重新啟動。

當正在傳送資料時螢幕上會出現這樣的訊息“Notice: Rebooting Copy Server ...”持續約兩分鐘後，會再出現“Notice: Reloading WebAdmin ...”的訊息表示已經該頁資料載入系統中。

**備註：**

- ❑ 當您按下『申請 / Submit』鍵後，請在資料還沒有完全傳送影印伺服器之前千萬不要退出 Internet Explorer 瀏覽器。
- ❑ 如果影印伺服器正在影印資料或是掃描資料的同時，如果您按下『申請 / Submit』鍵，螢幕上會出現相關警示訊息，提醒您目前無法將所變更的設定值傳送到影印伺服器內。在這個情況下可以在該訊息出現後按下『確定 / OK』鍵取消影印伺服器資料的傳送動作。您必須等待影印伺服器的資料影印或是掃描的工作完成後再次傳送該設定值。
- ❑ 當影印伺服器正在啟動的時候，無法讀取任何資料。

## 變更印表機內定的預設值

您可以直接從 WebAdmin 軟體改變目前連接在影印伺服器的印表機內定的預設值。詳細的步驟說明如下：

1. 啟動影印工作站。

開啓影印工作站的電源。請注意稍待一會直到整個系統準備就緒隨時可以影印資料，因為啟動影印工作站的網路功能需要費時約幾分鐘的時間。

2. 啟動 WebAdmin 軟體。

(1) 啟動 Internet Explorer 瀏覽器後輸入下列網址 URL：

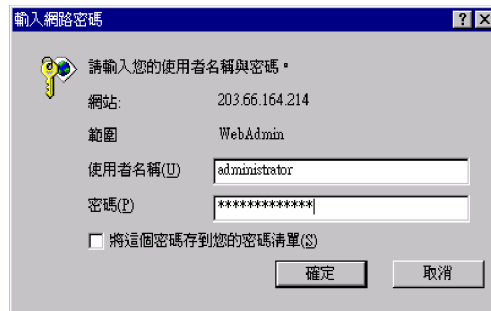
格式：http://( 影印伺服器的主機名稱或是 IP 位址 )/WebAdmin.html

例如：http://192.168.100.201/WebAdmin.html ( 請注意您所輸入的英文字母 “W” 和 “A” 都必須是大寫。)

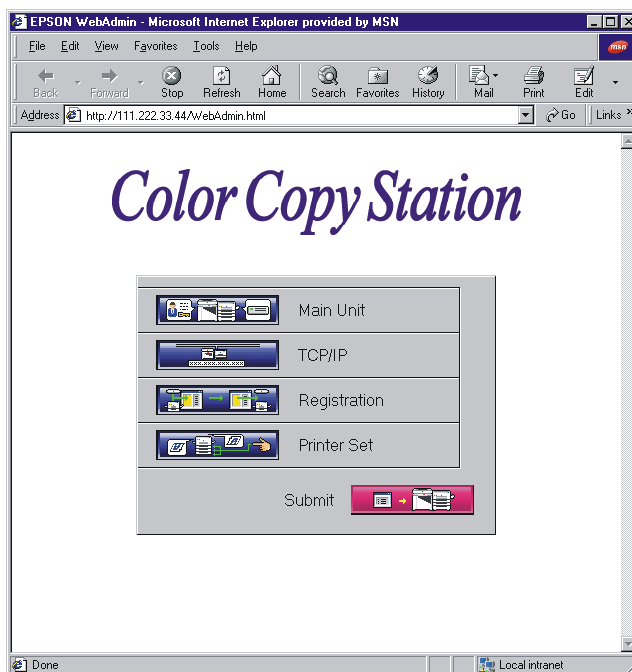
(2) 按下 『Enter』 鍵。

(3) 輸入使用者的名稱和通行密碼。

當出現登錄的畫面時，請輸入使用者名稱（系統內定的預設使用者名稱爲 “administrator”）和密碼（系統內定的預設密碼爲 “administrator”）後，再按下 『確定』 鍵，WebAdmin 將會重新啟動。

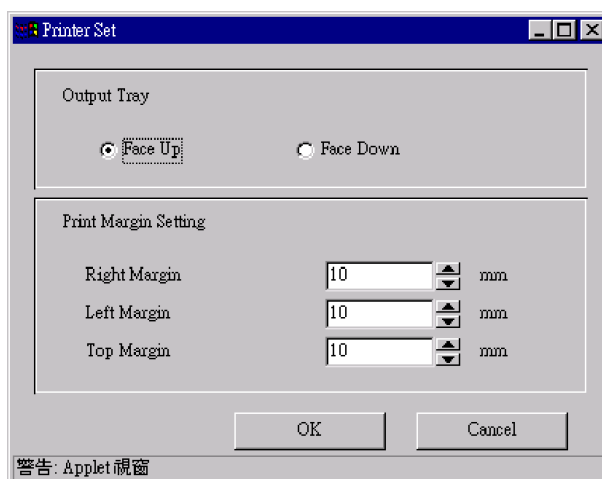


3. 選擇設定的畫面。
4. 當啓動 WebAdmin 軟體後會出現主功能選單，按下『印表機設定 / Printer Set』鍵。



5. 改變印表機內定的預設值。

此時螢幕上會出現“印表機設定 / Printer Set”的畫面，您可以改變印表機相關的設定值。



設定值	說明	
出紙槽 / Output Tray	Face Up/Face Down (列印面朝上/朝下)	設定資料列印完畢後內定的出紙方式。您可以設定上方出紙槽出紙 (列印面朝下) 或是由下方出紙槽出紙 (列印面朝上)。
設定列印邊界 / Print Margin Setting	Right Margin (右)	設定預留作裝訂用的右邊界，左邊界和頂邊界。 您可以輸入 0 公釐到 20 公釐 (0 到 3/4 英吋) 間任何一個數值。 基本的計算單位為 1 公釐。(內定的預設值是 10 mm, 3/8 inch。)
	Left Margin (左)	
	Top Margin (頂)	
確定 / OK	按下這個按鍵便可以儲存所變更的設定值。	
取消 / Cancel	按下這個按鍵便可以取消變更的設定值。	

6. 受理設定值的變更。

按下『確定 / OK』鍵儲存您所有變更的設定值。當回到 WebAdmin 軟體的主畫面時，請按下『申請 / Submit』鍵將這些資料傳送到影印伺服器內。傳送完畢後影印伺服器會重新啟動。

當正在傳送資料時螢幕上會出現這樣的訊息“Notice: Rebooting Copy Server ...”持續約兩分鐘後，會再出現“Notice: Reloading WebAdmin ...”的訊息表示已經該頁資料載入系統中。

**備註：**

- ❑ 當您按下『申請 / Submit』鍵後，請在資料還沒有完全傳送到影印伺服器之前千萬不要退出 Internet Explorer 瀏覽器。
- ❑ 如果影印伺服器正在影印資料或是掃描資料的同時，如果您按下『申請 / Submit』鍵，螢幕上會出現相關警示訊息，提醒您目前無法將所變更的設定值傳送到影印伺服器內。在這個情況下可以在該訊息出現後按下『確定 / OK』鍵取消影印伺服器資料的傳送動作。您必須等待影印伺服器的資料影印或是掃描的工作完成後再次傳送該設定值。
- ❑ 當影印伺服器正在啟動的時候，無法讀取任何資料。

## 變更 IP 位址 (利用 WebAdmin)

當您需要變更影印伺服器的 IP 位址之前，請先詳細閱讀下列的說明資料。

您想要將原先已經使用影印伺服器控制面板所設定的 IP 位址時，仍然可以使用控制面板來改變該位址，或是利用 WebAdmin 軟體一樣可以達到相同的目的。

### 備註：

- ❑ 請確定在改變完 IP 位址後也一併修改使用者和網路管理員的相關資料。您需要這 IP 位址來執行網路掃描和檢查影印工作站的狀態。
- ❑ 關於 WebAdmin 軟體的操作環境和其他資料，請直接參考第 2 頁的說明。
- ❑ 針對如何提高 WebAdmin 軟體的載入速度，請參考第 3 頁的說明資料後，調整相關的安裝設定值，以縮短時間提昇效率。

### 1. 啟動數位彩色影印系統。

開啓數位彩色影印系統的電源。請注意稍待一會直到整個系統準備就緒隨時可以影印資料，因為啟動數位彩色影印系統的網路功能需要費時約幾分鐘的時間。

### 2. 啟動 WebAdmin 軟體。

(1) 啟動 Internet Explorer 瀏覽器後輸入下列網址 URL：

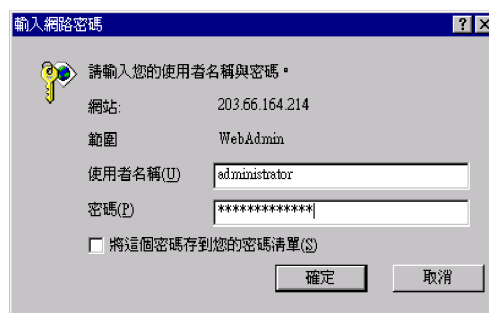
格式：http://( 影印伺服器的主機名稱或是 IP 位址 )/WebAdmin.html

例如：http://192.168.100.201/WebAdmin.html ( 請注意您所輸入的英文字母 “W” 和 “A” 都必須是大寫。)

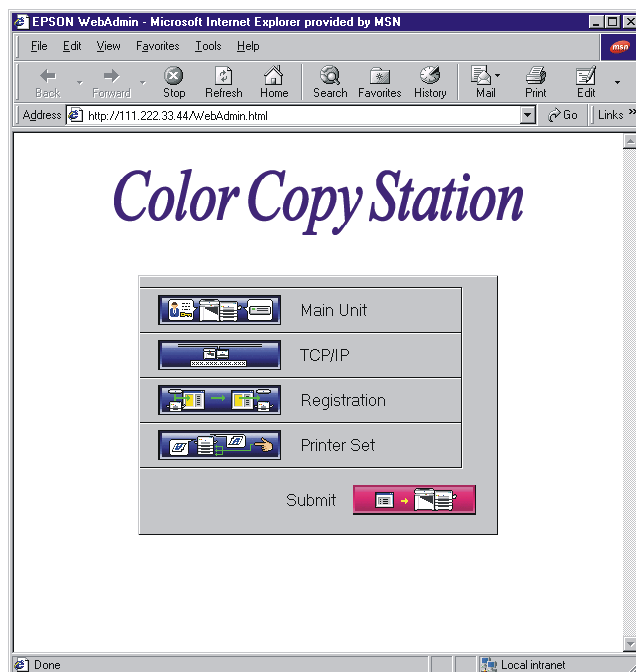
(2) 按下 『Enter』 鍵。

(3) 輸入使用者的名稱和通行密碼。

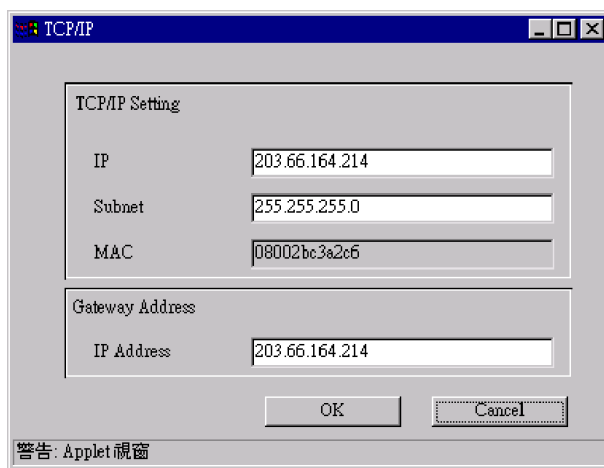
當出現登錄的畫面時，請輸入使用者名稱（系統內定的預設使用者名稱爲 “administrator”）和密碼（系統內定的預設密碼爲 “administrator”）後，再按下 『確定』 鍵，WebAdmin 將會重新啟動。



3. 選擇設定的畫面。
4. 當啟動 WebAdmin 軟體後會出現主功能選單，按下『TCP/IP』鍵。



5. 規劃 TCP/IP。  
在“TCP/IP”對話盒中改變 TCP/IP 相關設定值。



設定值	說明
<b>TCP/IP 設定值</b>	
<b>IP 位址</b>	設定影印伺服器的 IP 位址。請注意您所設定的 IP 位址目前並沒有被其他的裝置或是網路上的電腦是使用相同位址。而且您也不可以輸入 "0.0.0.0" 和 "255.255.255.255" 這樣的位址。
<b>子網路 / Subnet</b>	設定這 IP 位置的子網路遮罩值。這子網路遮罩的有效範圍的數值如下所列請參照。依照網路的群組設定的不同，能夠被用在子網路遮罩也會不同。因此 "255.255.255.255" 的數值是不可以被使用於任何的群組。 Class A: 255.XXX.XXX.XXX Class B: 255.255.XXX.XXX Class C: 255.255.255.XXX 數值 "XXX" 必須是介於 0 到 255 之間任何一個數字。
<b>MAC</b>	影印伺服器的麥金塔的位址會顯示在這個欄位中。
<b>閘道位址</b>	
<b>IP 位址 / IP Address</b>	如果目前有一個伺服器或是路由器被設定為有功用的閘道，請直接輸入該伺服器或是路由器的位址即可。如果網路中目前沒有設定任何的閘道，請直接輸入數值 "0.0.0.0" 即可。
<b>確定 / OK</b>	按下這個按鍵，便可以儲存所變更的設定值。
<b>取消 / Cancel</b>	按下這個按鍵，便可以取消變更的設定值。

#### 6. 受理設定值的變更。

按下『確定 / OK』鍵儲存您所有變更的設定值。當回到 WebAdmin 軟體的主畫面時，請按下『申請 / Submit』鍵將這些資料傳送到影印伺服器內。傳送完畢後影印伺服器會重新啟動。

當正在傳送資料時螢幕上會出現這樣的訊息 "Notice: Rebooting Copy Server ..." 持續約兩分鐘後，會再出現 "Notice: Reloading WebAdmin ..." 的訊息表示已經該頁資料載入系統中。

#### 備註：

- ❑ 當您按下『申請 / Submit』鍵後，請在資料還沒有完全傳送影印伺服器之前千萬不要退出 Internet Explorer 瀏覽器。
- ❑ 如果影印伺服器正在影印資料或是掃描資料的同時，如果您按下『申請 / Submit』鍵，螢幕上會出現相關警示訊息，提醒您目前無法將所變更的設定值傳送到影印伺服器內。在這個情況下可以在該訊息出現後按下『確定 / OK』鍵，取消影印伺服器資料的傳送動作。您必須等待影印伺服器的資料影印或是掃描的工作完成後再次傳送該設定值。
- ❑ 當影印伺服器正在啟動的時候，無法讀取任何資料。

## 適用於 WebAdmin 軟體的字元

在 WebAdmin 軟體中您可以輸入 ASCII 字元碼為 0x20 到 0x7E 之間的字元。因此，下表中所列出的字母是可以被使用。

- 下表中的字母不可以放在括弧或是引號內。像是：<>
- 名稱之間不可以空白符號。
- 銜接在任何字母前後的空白字元都將被忽略。

Dec	Hex	字元	Dec	Hex	字元	Dec	Hex	字元
32	20	SP	64	40	@	96	60	
33	21	!	65	41	A	97	61	a
34	22	"	66	42	B	98	62	b
35	23	#	67	43	C	99	63	c
36	24	\$	68	44	D	100	64	d
37	25	%	69	45	E	101	65	e
38	26	&	70	46	F	102	66	f
39	27		71	47	G	103	67	g
40	28	(	72	48	H	104	68	h
41	29	)	73	49	I	105	69	i
42	2A	*	74	4A	J	106	6A	j
43	2B	+	75	4B	K	107	6B	k
44	2C	-	76	4C	L	108	6C	l
45	2D	,	77	4D	M	109	6D	m
46	2E	.	78	4E	N	110	6E	n
47	2F	/	79	4F	O	111	6F	o
48	30	0	80	50	P	112	70	p
49	31	1	81	51	Q	113	71	q
50	32	2	82	52	R	114	72	r
51	33	3	83	53	S	115	73	s
52	34	4	84	54	T	116	74	t
53	35	5	85	55	U	117	75	u
54	36	6	86	56	V	118	76	v
55	37	7	87	57	W	119	77	w
56	38	8	88	58	X	120	78	x
57	39	9	89	59	Y	121	79	y
58	3A	:	90	5A	Z	122	7A	z
59	3B	;	91	5B	[	123	7B	{
60	3C	<	92	5C	\	124	7C	
61	3D	=	93	5D	]	125	7E	}
62	3E	>	94	5E	^	126	7E	~
63	3F	?	95	5F	_			



# 簡易故障排除

這個章節將描述如何排除簡易的故障問題。

## 事前準備工作

### 您不知道應該如何設定 IP 位址和子網路遮罩

#### 解決方法：

如果您的網路必須連接到公司外面的網路（像是透過網際網路、e-mail 電子郵件），則您的網路就必須要擁有 IP 位址。（IP 位址的申請會因為區域不同而不盡相同，因此請自行洽詢當地政府的相關機構以取得如何申請的相關資訊。）

但是如果您的網路在可預見的未來並不打算與外界連接的情況下，您可以使用下列的方法設定私人 IP 位址（依照條款：RFC1918 明文規定）：

10.0.0.1 - 10.255.255.254

172.16.0.1 - 172.31.255.254

192.168.0.1 - 192.168.255.254

關於 IP 位址的子網路遮罩設定值，請詢問網路管理員。該子網路遮罩的設定範圍請參考下列資料。依照網路的群組設定的不同，能夠被使用在子網路遮罩也會不同。而且這個“255.255.255.255”的數值是不可以被使用於任何的群組。

Class A: 255.XXX.XXX.XXX

Class B: 255.255.XXX.XXX

Class C: 255.255.255.XXX

這個“XXX”可以是從 0 到 255 之間任何一個數值，至於應該輸入正確的子網路遮罩請詢問系統網路管理員。

### 您忘記啟動 WebAdmin 軟體時需要輸入的通行密碼。

#### 解決方法：

通常您必須要將所設定的使用者名稱和通行密碼謹記在心。因此一旦您忘記所設定的使用者名稱或是通行密碼時，就必須將影印伺服器所有的設定值還原回出廠的預設值。然後根據本手冊中相關記載重新再設定一次，詳細的操作步驟，請參考第 23 頁“還原為出廠內定的預設值”單元的說明。

## 網路掃瞄

當正在使用 Internet Explorer 網路瀏覽器的同時，如果您要啟動 EPSON TWAIN Pro Network 透過網路執行影像掃瞄，螢幕上卻出現 "Scanner is not found" (沒有發現掃描器) 的訊息，而且也不能連接。

### 解決方法：

如果 Internet Explore 網路瀏覽器已經規劃了“使用數據機連線網際網路 / Connect to the Internet using a modem”功能選項，則一旦在 Windows95/98 作業系統下使用撥接方式將 Internet Explorer 網路瀏覽器連接到網際網路的同時，將無法透過網路來執行影像掃瞄動作。

想要解決這個問題，首先從 Internet Explorer 4.01 瀏覽器的“檢視”下拉式選單中選擇“Internet 選項”，點選“連線”選單後，點選“使用區域網路連線到 Internet”功能項以取代原先設定“使用數據機連線 Internet”的方式。



如此一來，在這個情況下您雙擊 "Internet Explorer" 瀏覽器的圖示時，便不會連線到 Internet。您必須改以撥接的連線方式。

針對使用 Internet Explorer 5.0 瀏覽器，請在“工具”功能選單中選擇“Internet 選項”後，點選“連線”選單，在該選單中請選擇“永遠不撥號連線”此功能項，按下『區域網路設定』按鍵，再規劃需要的一些設定值。

## WebAdmin

### WebAdmin 沒有回應

下列的操作情況可能會導致系統的資源耗盡而造成 WebAdmin 無法回應的狀況：

- ❑ 當您啟動 WebAdmin 軟體時，有很多的應用軟體也正在執行中。
- ❑ 您重複地變更 WebAdmin 軟體的相關設定值或是不斷地切換到不同的畫面。

當您啟動 WebAdmin 軟體或是數位彩色影印系統的網頁時，出現了“Proxy 拒絕全盤地接收這個要求”的訊息 (這是 Internet Explorer 的一種錯誤訊息)

### 解決方法：

您不能夠透過 proxy 伺服器來驅動影印伺服器，因此您在讀取影印伺服器的 IP 位址時必須改變設定值為不透過 proxy 伺服器來連線。

---

# EPSON 公司相關資料

---

## 公司地址

發行者：台灣愛普生科技股份有限公司

地 址：台北市南京東路三段 287 號 10 樓

電 話：(02) 2717-7360 (代表)

客服電話：(02) 2547-3000

傳 真：(02) 2717-2155

EPSON TWAIN TECHNOLOGY & TRADING LTD.

10F, NO.287, Nanking E. Road, Sec. 3,  
Taipei, Twain, R.O.C

Phone: (02) 2717-7360

Service Phone: (02) 2547-3000

Fax: (02) 2713-2155

Lan Fax: (02) 2717-5023

SEIKO EPSON CORPORATION HIRROKA DIVISION

80 Harashinden, Hirooka, Shiojiri-shi,  
Nagano-ken, 399-07, JAPAN

---

## 地區辦事處

### 新竹辦事處

地 址：新竹市光復路二段 295 號 13 樓之 3

電 話：(03) 573-9900

傳 真：(03) 573-9169

### 台中辦事處

地 址：台中市忠明南路 497 號 16 樓 1 室

電 話：(04) 371-3500

傳 真：(04) 371-4899

### 高雄辦事處

地 址：高雄市民族一路 80 號 26 樓之 1

電 話：(07) 398-7890

傳 真：(07) 395-8155

---

