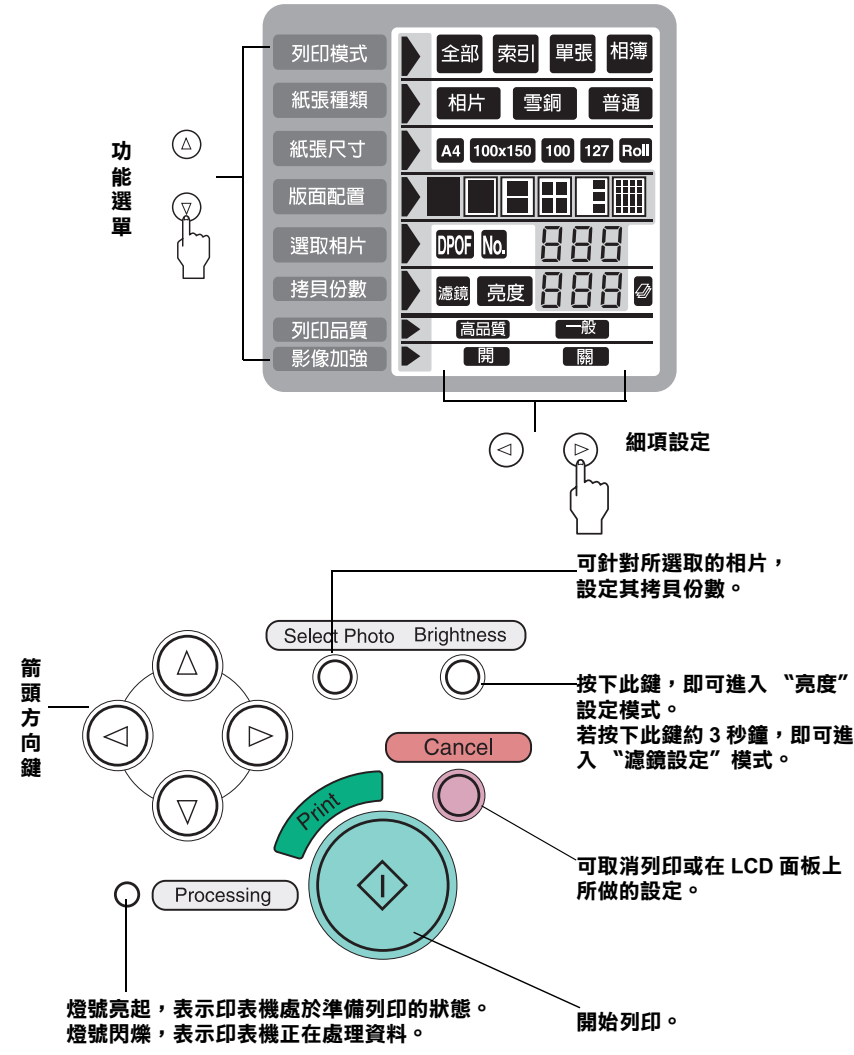
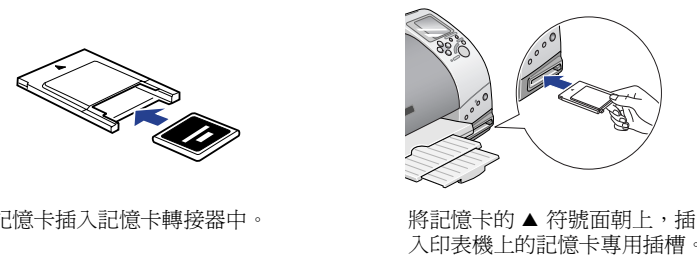


設定面板的說明

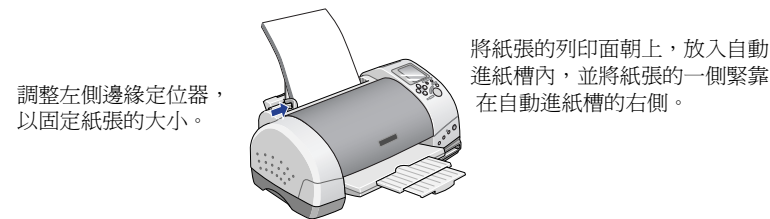


列印前的準備工作

1. 插入記憶卡



2. 放置紙張



附註：
在列印之前，請列印索引或是選購液晶預覽螢幕來確定相片編號。

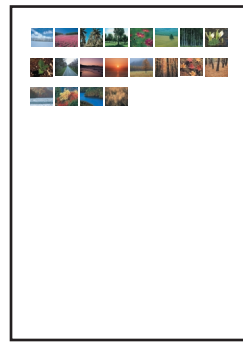
如何辨識 EPSON 原廠墨水卡匣

提醒您：
若使用非原廠耗材導致印表機損壞，EPSON 將不提供免費保固服務。



可至 MyEPSON (<http://www.mypepson.com.tw>) 網站上訂購原廠耗材。

索引



將記憶卡中全部的相片列印成索引相片，可幫助您選擇想要列印的照片。

- 將 列印模式 設為 索引。



- 將 移到 紙張種類，選擇紙張種類。



- 將 移到 紙張尺寸，選擇紙張尺寸。



- 將 移到 版面配置，選擇您欲列印的版面。



- 將 移到 拷貝份數，選擇欲列印的份數。

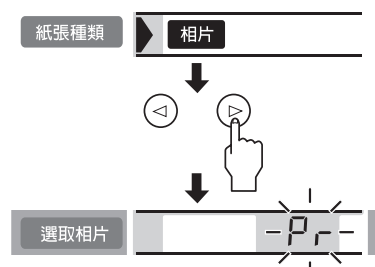


- 按下『Print』鍵，開始列印。

使用滾筒紙的注意事項

使用滾筒紙列印時，請注意下列事項，以獲得高品質的輸出。

- 將 移到 紙張種類，按 ◀ 或 ▶ 不放，直到 選取相片 出現“Pr”為止。



- 請如下圖所示，設定紙張尺寸。



詳細說明，請參考中文使用手冊。

全部



將記憶卡中全部的相片以指定的列印份數印出。

- 將 列印模式 設為 全部。



- 將 移到 紙張種類，選擇紙張種類。



- 將 移到 紙張尺寸，選擇紙張尺寸。



- 將 移到 版面配置，選擇您欲列印的版面。



- 將 移到 拷貝份數，選擇欲列印的份數。



- 按下『Print』鍵，開始列印。

單張



指定記憶卡中某張相片，做多樣版面列印。

- 將 列印模式 設為 單張。



- 將 移到 紙張種類，選擇紙張種類。



- 將 移到 紙張尺寸，選擇紙張尺寸。



- 將 移到 版面配置，選擇您欲列印的版面。



- 將 移到 選取相片，指定您要列印的相片編號。

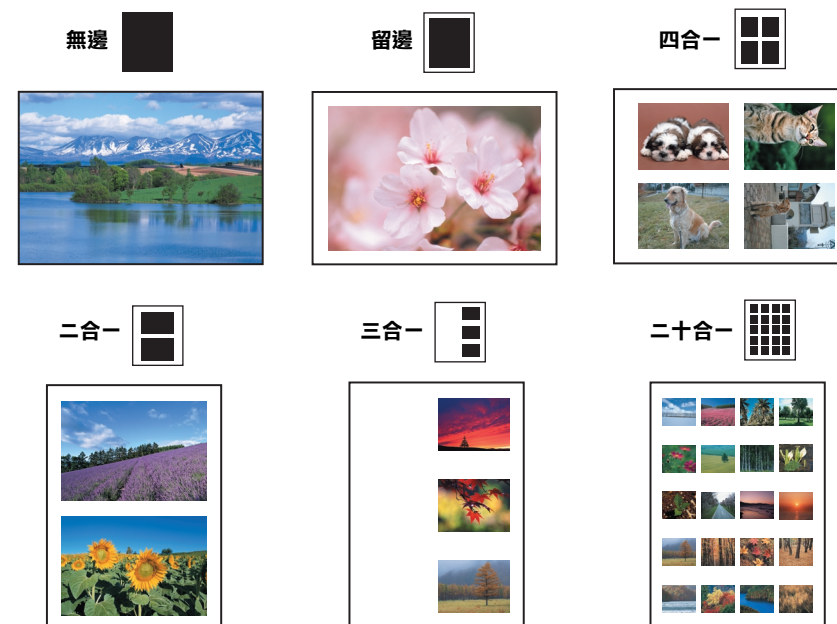


- 將 移到 拷貝份數，設定欲列印的份數。



- 按下『Print』鍵，開始列印。

版面配置種類



使用 DPOF 設定列印

這台印表機可支援 DPOF (Digital Print Order Format) 1.10 版本。

- 將含有 DPOF 相片資料的記憶卡插入印表機記憶卡專用插槽中。
- 當記憶卡插入印表機時，在 選取相片 會出現 DPOF。



- 設定 紙張種類、紙張尺寸、版面配置、拷貝份數、列印品質 和 影像加強。
- 按下『Print』鍵，執行列印。

要離開 DPOF 模式，將 移到 選取相片，再按下 ◀ 或 ▶，則 DPOF 將會消失，並出現 No. (相片編號)。

- 附註：**
- 在 DPOF 模式時，無須設定 列印模式。
 - 關於 DPOF 設定的詳細資料，請參考數位相機的使用手冊。

相簿



指定記憶卡中多張相片，做多樣版面列印。在列印之前，請先指定相片數量和每張相片的列印份數。

- 將 **列印模式** 設為 **相簿**。



- 將 **移到** 紙張種類，選擇紙張種類。



- 將 **移到** 紙張尺寸，選擇紙張尺寸。



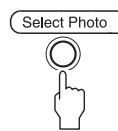
- 將 **移到** 版面配置，選擇您欲使用的版面。



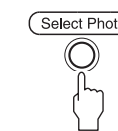
- 將 **移到** 選取相片，指定您要列印的相片編號。



- 按下印表機設定面板上的『**Select Photo**』鍵，指定要列印的份數。

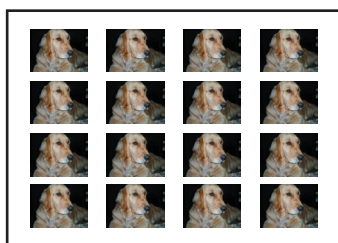


- 若要繼續選擇下一張相片，請按 **◀** 或 **▶**，在 **選取相片** 指定要列印的相片編號，再按下設定面板上的『**Select Photo**』鍵，指定要列印的份數。



- 按下『**Print**』鍵，開始列印。

寫真照片貼紙



- 將 EPSON 寫真照片貼紙 (16 格) 放入自動進紙槽內。
- 在 **列印模式** 中選擇 **全部**、**單張** 或 **相簿**。
 - 全部** 將記憶卡中全部的相片一張一格地輸出。
 - 單張** 指定一張相片列印在貼紙上，16 格皆為同一張相片。
 - 相簿** 指定多張相片列印在貼紙上，可安排不同相片輸出。



- 將 **移到** 版面配置。再按住 **◀** 或 **▶** 不放，直到所有的版面配置圖示消失不見。



- 直到 **選取相片** 中，出現閃爍的“SE”。



- 當 **列印模式** 設為 **單張** 或 **相簿** 時，將 **移到** 選取相片，選擇要列印的相片編號。

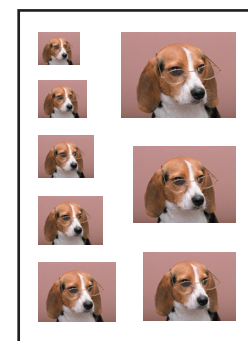


- 將 **移到** 拷貝份數，選擇要列印的份數。



- 按下『**Print**』鍵，開始列印。

多樣化尺寸



- 在 **列印模式** 中選擇 **全部**、**單張** 或 **相簿**。
 - 全部** 將記憶卡中全部相片，以每張一個多樣化尺寸版面輸出。
 - 單張** 指定一張相片，以一個多樣化尺寸版面輸出。
 - 相簿** 指定多張不同相片，以每張一個多樣化尺寸版面輸出。



- 將 **移到** 紙張種類，選擇紙張種類。



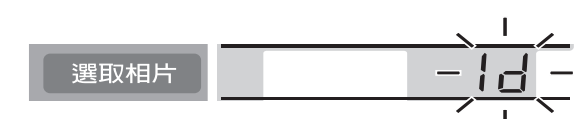
- 將 **移到** 紙張尺寸，選擇紙張尺寸。



- 將 **移到** 版面配置，再按住 **◀** 或 **▶** 不放，直到所有的版面圖示消失不見。



- 按 **◀** 或 **▶**，選擇“1d”。



- 將 **移到** 選取相片，選擇要列印的相片編號。



- 將 **移到** 拷貝份數，選擇要列印的份數。



- 按下『**Print**』鍵，開始列印。

全景版面



此功能會調整相片邊緣至可列印區域上。請注意，原始的相片影像超過列印區域的影像部份，將不會被列印出來。

附註：
這個設定的目的在於使正常尺寸的相片調整至全景的相片。如果是使用數位相機全景模式所拍攝的相片，則請勿使用此設定。

- 在 **列印模式** 中選擇 **全部**、**單張** 或 **相簿**。
 - 全部** 將記憶卡中全部的相片以全景版面一張一張地印出。
 - 單張** 指定一張相片以全景版面印出。
 - 相簿** 指定多張相片連續以全景版面印出。



- 將 **移到** 紙張種類，選擇紙張種類。



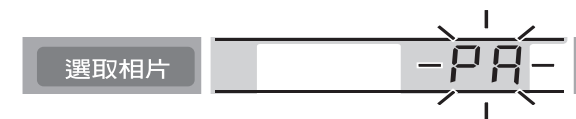
- 將 **移到** 紙張尺寸，選擇紙張尺寸。



- 將 **移到** 版面配置，再按住 **◀** 或 **▶** 不放，直到所有的版面圖示消失不見。



- 按 **◀** 或 **▶**，選擇“PA”。



- 當 **列印模式** 設為 **單張** 或 **相簿** 時，將 **移到** 選取相片，選擇要列印的相片編號。



- 將 **移到** 拷貝份數，選擇要列印的份數。

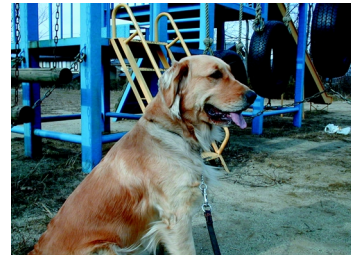


- 按下『**Print**』鍵，開始列印。

濾鏡效果

有 9 種濾鏡效果可供使用，您可以使用濾鏡功能手動調整相片的外觀。詳細的說明，請參考使用手冊中“設定濾鏡效果”。

0: 關閉 (原始)



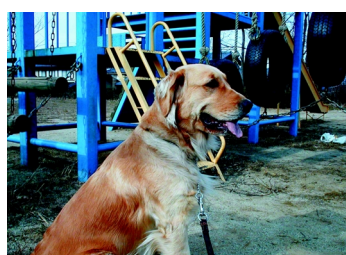
1: 單色調



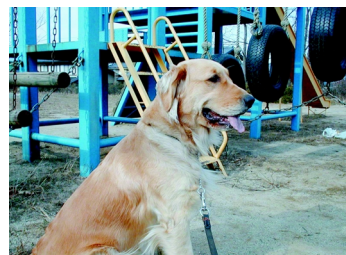
2: 深褐色



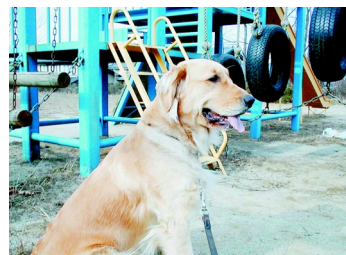
3: 強烈對比



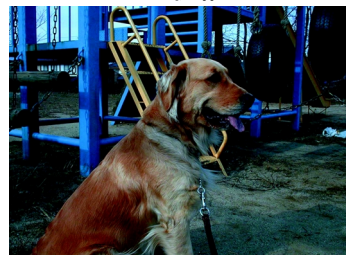
4: 微亮



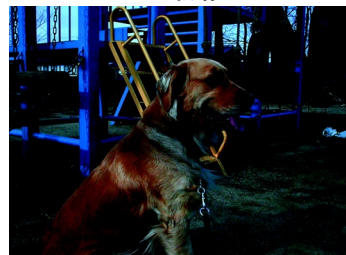
5: 較亮



6: 微暗



7: 較暗



8: 鮮豔



9: 銳利



調整亮度

- 請按下『**Brightness**』鍵。則 **拷貝份數** 中的 **亮度**，將會一直閃爍。



- 下列表格中的數字是代表亮度的設定值。

LCD 面板	-2	-1	0	1	2
亮度	較暗	微暗	沒有影響	微亮	較亮

可使用設定面板上的 **◀** 或 **▶**，選擇亮度。

- 再按下『**Brightness**』鍵，則 **亮度** 將會停止閃爍。