

何處可以找到所需的資訊

安裝說明

提供有關組裝印表機各個配件及安裝印表機驅動程式的資料。

進階使用說明 (這本手冊)

提供有關印表機功能、選購品、印表機維護、解決方法及技術規格的詳細資料。

線上輔助說明

提供有關管理印表機之印表機軟體的詳細資料及說明。當您安裝印表機軟體時，也會一同安裝線上輔助說明。

雷射印表機

EPL-6100L

All rights reserved. No part of this publication may be reproduced, stored in a retrieval system, or transmitted in any form or by any means, mechanical, photocopying, recording, or otherwise, without the prior written permission of SEIKO EPSON CORPORATION. No patent liability is assumed with respect to the use of the information contained herein. Neither is any liability assumed for damages resulting from the use of the information contained herein.

Neither SEIKO EPSON CORPORATION nor its affiliates shall be liable to the purchaser of this product or third parties for damages, losses, costs, or expenses incurred by purchaser or third parties as a result of: accident, misuse, or abuse of this product or unauthorized modifications, repairs, or alterations to this product, or (excluding the U.S.) failure to strictly comply with SEIKO EPSON CORPORATION's operating and maintenance instructions.

SEIKO EPSON CORPORATION shall not be liable against any damages or problems arising from the use of any options or any consumable products other than those designated as Original EPSON Products or EPSON Approved Products by SEIKO EPSON CORPORATION.

General Notice: Other product names used herein are for identification purposes only and may be trademarks of their respective owners. EPSON disclaims any and all rights in those marks.

Copyright © 2002 by SEIKO EPSON CORPORATION, Nagano, Japan



Printed on Recycled Paper.

目錄

安全注意事項	9
安全性資性	12
雷射安全性認證標籤	12
CDRH 安全規定守則	13
臭氧的安全性	13
重要的安全說明	14
電源開 / 關的注意事項	15
警告、注意、和附註	16

第 1 章 產品資訊

印表機各部位名稱和功能解說	17
面板指示燈	19
關於這一台印表機	20
特性	20
選購品和耗材	20
選購品	21
耗材	21

第 2 章 紙張的使用方法

紙張來源	23
萬用進紙匣	23
進紙	23
萬用進紙匣進紙	24
特殊紙張列印	28
標籤貼紙	28
信封	29
厚紙	30
投影片	30
特殊規格紙張進紙	30

第 3 章 印表機驅動程式的使用方法

在 Windows 下	31
-------------	----

關於印表機驅動程式.....	31
使用印表機驅動程式.....	31
更改印表機的列印設定值.....	32
監控印表機（EPSON 印表機狀態監控 3）.....	40
取消列印.....	47
移除印表機軟體.....	47
在 Macintosh 下.....	50
關於印表機軟體.....	50
開啓印表機驅動程式.....	50
更改印表機的列印設定值.....	51
監控印表機（EPSON 印表機狀態監控 3）.....	58
取消列印.....	62
移除印表機軟體.....	62

第 4 章 在網路上設定印表機

在 Windows 下.....	63
資源分享印表機.....	63
將印表機設定為資源分享的印表機.....	64
使用其他驅動程式.....	66
Windows XP 使用者的注意事項：.....	74
設定用戶端.....	77
安裝百寶箱光碟片中的印表機驅動程式.....	84
Macintosh 系統.....	85
關於資源分享印表機.....	85
分享印表機的設定方法.....	86
使用資源分享的印表機.....	88

第 5 章 安裝和移除選購品

後方出紙板.....	91
安裝後方出紙板.....	91
使用後方出紙板.....	93
移除後方出紙板.....	93

第 6 章 更換耗材

更換耗材的注意事項.....	95
更換碳粉匣.....	95
更換感光滾筒.....	103

第 7 章 清潔和搬運印表機

清潔印表機.....	111
清潔印表機內部.....	111
清潔紙張進紙滾軸.....	113
清潔印表機的外殼.....	115
清除溢出的碳粉.....	115
搬運印表機.....	116

第 8 章 簡易故障排除

就緒和錯誤指示燈.....	117
列印狀態表.....	118
清除夾紙.....	119
清除夾紙時注意事項.....	119
預防發生進紙和夾紙的問題.....	120
印表機內部夾紙.....	120
萬用進紙匣夾紙.....	126
操作問題.....	129
列印輸出問題.....	130
列印品質問題.....	131
記憶體問題.....	135

附錄 A 技術規格

紙張.....	137
適用紙張規格.....	137
規格.....	140
可列印範圍.....	141
印表機.....	141
一般規格.....	141
使用環境.....	142
安全認證.....	142
機械規格.....	144
電子規格.....	144
界面.....	145
並行界面.....	145
USB 界面.....	145
選購品和消耗品.....	145
後方出紙板 (C12C813801).....	145

碳粉匣 (S050087)	146
碳粉匣 (S050095)	146
感光滾筒 (S051055)	146

附錄 B 字型運用

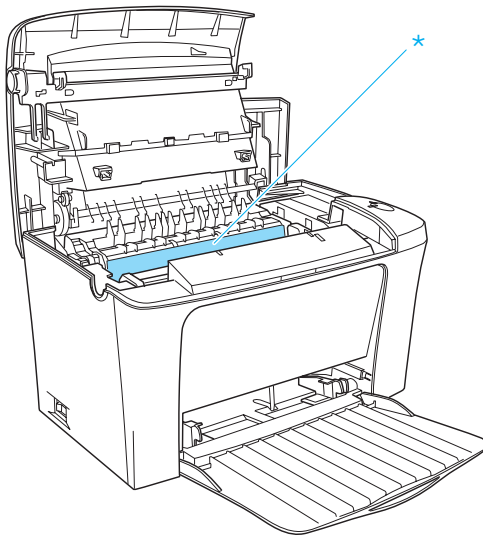
EPSON 條碼字型	149
系統需求	150
安裝 EPSON 條碼字型	151
列印 EPSON 條碼字型	152
EPSON 條碼字型規格	155
何處取得協助	167

字彙

安全注意事項

請確實遵守下列的注意事項，才能確保安全性並且有效率地操作印表機：

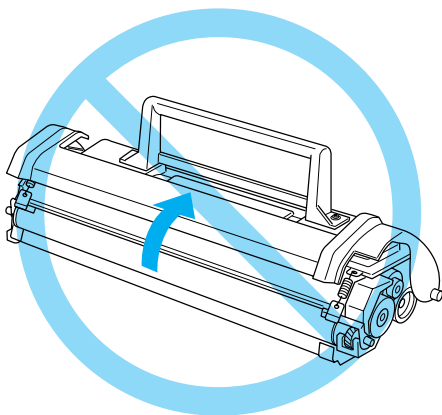
- ❑ 請勿觸碰印表機內標示著「**CAUTION Hot Surface Avoid Contact**」（注意！表面高溫請避免觸碰）字樣的加熱器或是其周圍的部份。若您剛剛使用過印表機列印資料，則此加熱器和其周圍的溫度可能非常高。



* 注意！表面高溫請避免觸碰。

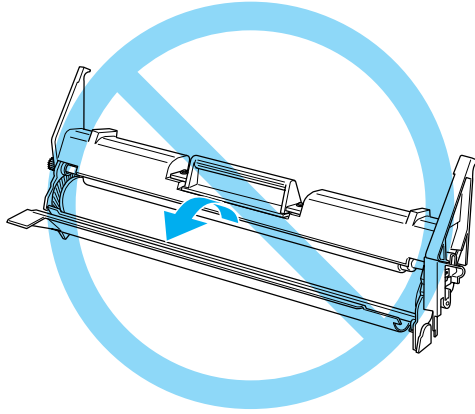
- ❑ 請避免觸碰印表機內部的零件，除非是在手冊中有指示說明的部份。
- ❑ 請勿用力插入印表機的零件。雖然這台印表機的設計是很堅固的，但是太粗暴的動作還是會損壞印表機。

- ❑ 當您從印表機內部將碳粉匣取出時，請不要觸碰護蓋下方碳粉匣的滾筒部分。否則可能會影響列印品質。



- ❑ 當您在處理碳粉匣或感光滾筒時，請務必將它放置在一個乾淨、平坦的桌面上。
- ❑ 存放碳粉匣時不可以上下顛倒或是豎立。
- ❑ 請勿試圖更改或拆除碳粉匣上的任何的零件，同時您也無法再重新填充碳粉匣後再使用。
- ❑ 請勿直接觸摸碳粉，且必須避免碳粉接觸到您的眼睛。

- ❑ 在移動感光滾筒時，請勿直接將之暴露在室內光源中超過五分鐘的時間。感光滾筒中含有綠色的感光鼓，其暴露於光源下會受到破壞，而導致列印頁面上出現不正常的黑色或白色區域，並且還會縮短其使用壽命。如果您一定需要將感光滾筒長時間取出，請在上面用完全不透光的布覆蓋。



- ❑ 小心請勿刮到感光鼓的表面。請將您從印表機取下的感光滾筒置於乾淨、平滑的表面。請勿觸碰感光鼓，因為您皮膚上的油質會導致感光鼓表面永久的損壞，進而影響到列印品質。
- ❑ 為了確保您能享有最佳的列印品質，請勿直接將感光滾筒暴露於陽光、灰塵、含鹽分較高的空氣或腐蝕性的氣體中（例如氨）。也請注意勿將之置於氣溫或溼度驟變之處。
- ❑ 當您把碳粉匣或感光滾筒從一個極低溫的環境移到高溫的地方時，請等待約一個小時之後，再裝入印表機內。如此一來，便可以避免因為急速凝結壓縮而導致的損壞。



警告：

請勿將使用過的碳粉匣、加熱器油桶或碳粉回收器丟置在火中，如此可能會發生爆炸而造成傷害。請根據當地的規定丟棄這些已使用過的耗材。

- ❑ 請將耗材配件放置在兒童不容易拿到的地方。
- ❑ 請不要將夾紙遺留在印表機的內部，這樣可能會導致印表發生過熱的現象。
- ❑ 請避免與其他家電用品共用一個電源插座。
- ❑ 請只使用符合此印表機的電力需求之電源插座。

安全性資性

雷射安全性認證標籤

這台印表機是符合 IEC60825 規格所定義的 Class 1 安全性規範的雷射產品。

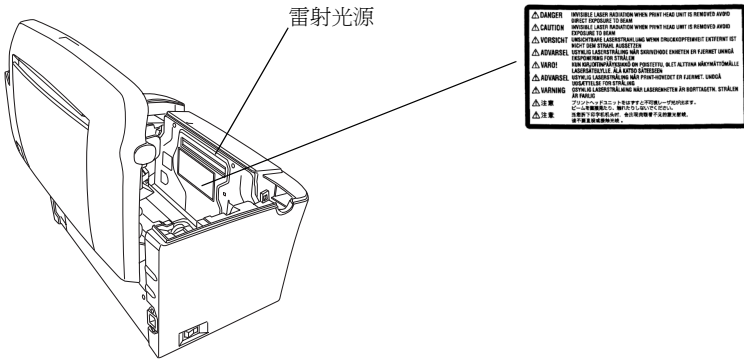
右圖所示的標籤將會貼在印表機上，且只針對有需要的國家。



內部的雷射輻射量

最大的輻射功率	27 (EPL-5900L) / 35 (EPL-6100L) μW at laser aperture of the print head unit
波長	770 至 810 (EPL-5900L) / 795 (EPL-6100L) nm

此產品利用 Class IIIb 雷射二極體組裝元件會產生不可見的雷射光束。印表機的印字頭是一個“不可維修項目的元件”，意即在任何環境下，都不可將印字頭拆開分解。如左圖所示的雷射警告標籤將貼在印表機的內部。



CDRH 安全規定守則

關於美國食品和藥物管理局對雷射印表機所制定的裝置中心設計和放射性的健康安全規範，請參考印表機百寶箱光碟片中的“進階使用說明”。

臭氧的安全性

臭氧的擴散性

在印表機運作的過程中將會產生出臭氧。而且只有當印表機正在列印資料時，才會產生出臭氧。

臭氧散佈的限制

在平均每 8 小時的時間間隔內，建議的臭氧散佈壓縮量為 0.1 ppm (parts per million)。

EPSON EPL-5900L/EPL-6100L 雷射印表機連續列印 8 小時，產生的臭氧量低於 0.1 ppm。

降低危險性

爲了降低臭氧散佈的危險性，您應該避免在下列的環境下使用雷射印表機：

- 在限定的範圍內使用超過兩台以上的雷射印表機
- 濕度非常低的環境中
- 通風很差的環境中
- 長時間在上述的工作環境下連續列印資料

印表機的擺放位置

請將印表機放置在可排出印表機所產生的氣體和熱能的地方：

- 請勿讓這些氣體直接吹拂在使用者的臉上
- 儘可能地保持此建築物的通風良好

重要的安全說明

- 請將印表機連接至符合此台印表機電力需求的電源插座上。印表機的標籤上將會指示出此台印表機所需的電力規格。若您不確定該使用何種電力規格，請洽詢經銷商或當地的電力公司。
- 若您無法將電源線插入電源插座內，請洽詢合格的電工。

- ❑ 只可執行手冊中有提到的部份。因為不當的維修動作可能會導致機器受損，同時可能需要合格的專業服務人員來維修這台機器，使機器恢復一般運作。

符合 ENERGY STAR[®] 標準規範

EPSON 公司為 ENERGY STAR[®] 加盟者，特此聲明本產品之能源效率皆符合 ENERGY STAR[®] 各項準則。



國際 ENERGY STAR[®] 辦公室設備計劃係一電腦及辦公室設備業界組成之聯盟，並且將節省能源效能延伸到個人電腦、印表機、傳真機、影印機及掃瞄器等研發，致力於減少空氣的污染。

電源開 / 關的注意事項



注意：

以下情況請不要關閉印表機電源：

- ❑ 在面板上“就緒”指示燈（綠色）停止閃爍之前。
- ❑ 當面板上“就緒”指示燈（綠色）閃爍不停。
- ❑ 正在進行列印工作。

警告、注意、和附註



警告 表示一定要小心遵守，以免身體受傷。



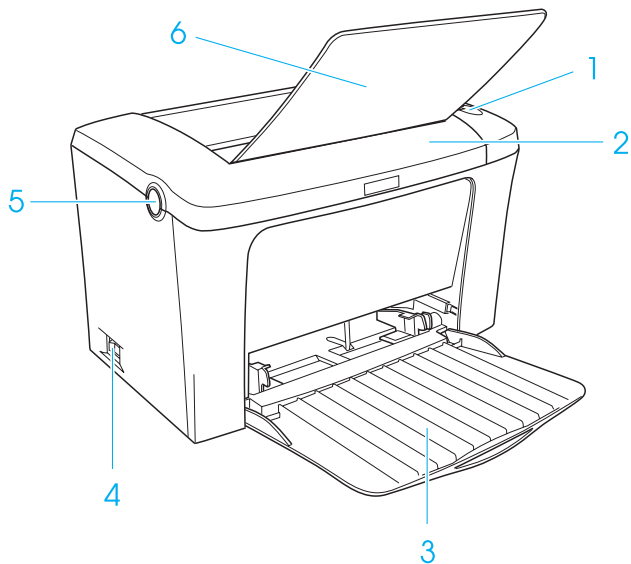
注意 表示必須遵守，以免損壞機器。

附註 這是重要訊息內容，那對於印表機的操作會有很大的幫助。

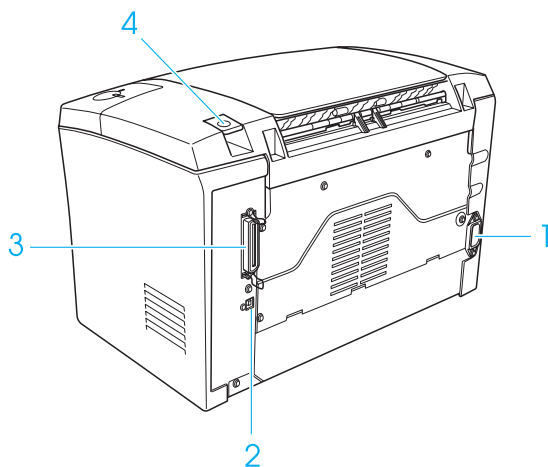
第 1 章

產品資訊

印表機各部位名稱和功能解說

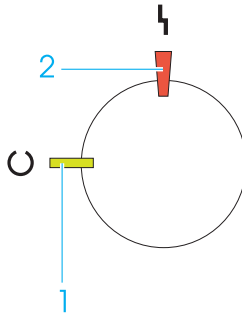


1. 面板指示燈
2. 印表機上蓋
3. 萬用進紙匣 (多功能用途)
4. 電源開關
5. 上蓋開啓鈕
6. 上方出紙槽



1. 電源插座
2. USB 界面連接埠
3. 並行界面連接埠
4. 出紙調整桿

面板指示燈



1. “就緒” 指示燈（綠色）
2. “錯誤” 指示燈（紅色）

就緒指示燈（綠色）	錯誤指示燈（紅色）	印表機狀態
熄滅	熄滅	印表機電源在關閉的狀態。
亮著	熄滅	印表機進入準備就緒的狀態，隨時可列印資料。
閃爍不停	熄滅	印表機正在暖機狀態或是正在列印用的接收資料。
熄滅	閃爍不停	印表機目前是在缺紙的狀態或是面臨一個很容易解決的問題。詳細的操作步驟請參考 EPSON 印表機狀態監控 3 工具程式。
閃爍不停	亮著	印表機發生了一個錯誤的狀態。請試著關閉印表機電源，稍後幾分鐘之後再重新開啟電源。如此這樣仍能無法解決這個問題。請直接聯絡當地合格的專業服務中心。
熄滅	亮著	
間歇性交替閃爍		

關於這一台印表機

這台印表機安裝使用都非常簡單容易。您只需要根據 *安裝手冊* 中相關操作步驟的說明資料，進行它與電腦主機之間電纜線連接和印表機驅動程式的安裝工作即可。

這一台印表機在 Microsoft® Windows® Me、98、95、XP、2000、和 NT® 4.0 支援 ECP 模式，可以提供高速的資料傳輸並且與電腦主機進行雙向溝通的特性功能。

特性

印表機是一台具備全方位的特性功能，可以提供您簡便的操控、延續性、高品質的列印輸出。以下將詳細介紹這些功能的特性：

高品質列印

當您使用隨機所附的驅動程式則您的印表機可以在列印 A4、600 dpi 模式下表現出每分鐘 16 頁的速度列印輸出。當然，您也一定會相當滿意您這一台印表機所呈現的列印品質和高速列印的演出。

省碳模式

如果您想要在降低碳粉用量的方式進行文件的列印，則您可以利用“省碳模式”的功能列印一些草稿文件。

選購品和耗材

如果您想要購買選購品或是消耗品，請聯絡當地的經銷商或是客戶服務中心。

選購品

後方出紙板 (產品編號 C12C813801)

當您使用一些需要直進直出的紙張路徑的列印紙材，像是標籤和投影片等紙材時建議您可以加將“後方出紙板”的選購品。

耗材

碳粉匣 (產品編號 S050087)

這個碳粉匣內的碳粉是用在紙張上呈現影像，碳粉匣的壽命大約可列印出 6,000 頁的資料。

碳粉匣 (產品編號 S050095)

這個碳粉匣內的碳粉是用在紙張上呈現影像，它與隨機所附的碳粉匣相同。而這種碳粉匣的壽命大約可列印出 3,000 頁的資料。

感光滾筒 (產品編號 S051055)

這個感光滾筒包含有一個感光鼓可以將碳粉永遠地保留在紙張的表面上。這一台印表機出廠時就已經安裝了感光滾筒。當您列印大約 20,000 頁的資料後便需要更換一個新的感光滾筒。

第 2 章

紙張的使用方法

紙張來源

這個章節中將會說明紙張來源和您所使用的紙張種類的組合運用的方法。

萬用進紙匣

紙張種類	紙匣容量	紙張大小
普通紙	當使用 75 g/m ² 紙張時 最多可裝入 150 張紙。 (紙張厚度：60 到 90 g/m ²)	A4, A5, B5, Letter (LT), Legal (LGL), Half-Letter (HLT), Executive (EXE), Government Letter (GLT), Government Legal (GLG), F4, 使用者自訂紙張大小： 最小：76 × 127 mm 最大：216 × 356 mm
印有抬頭的信紙		
標籤貼紙	最多可放入 10 張標籤貼 紙。	
厚紙		
投影片	最多可放入 5 張投影片。	
信封	最多可放入 10 個信封。 (紙張厚度：85 到 105 g/m ²)	

進紙

印表機可以從萬用進紙匣進紙列印。

當您選擇列印用紙張時請留意以下這些重點：

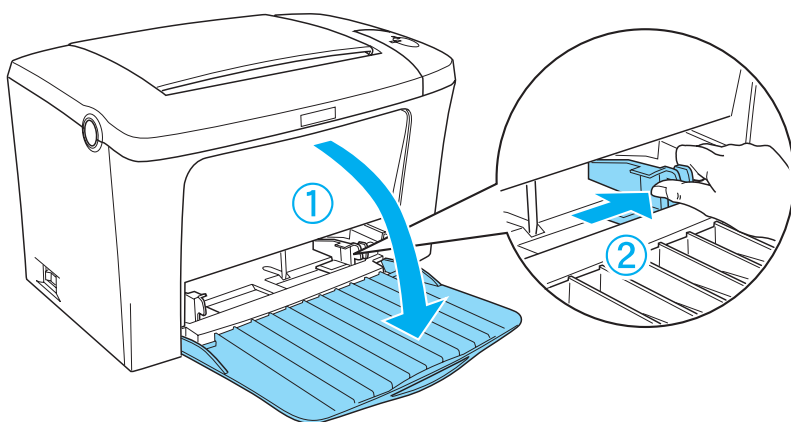
- ❑ 紙張必須高品質和紙張表面也必須相當程度的平坦，紙張厚度也必須是 60 到 90 g/m²（16 到 24 lb）。
- ❑ 印表機對於濕度的反應非常敏感。因此請務必將紙張儲存在乾燥的環境。
- ❑ 您可以使用有顏色的色紙列印，但是一旦有化學處理的化學塗料的紙張是被禁止使用。
- ❑ 您可以使用事先已經印有表頭的信紙列印。不過您必須確認該紙張和印刷所用的墨水都必須是適用在雷射印表機。

萬用進紙匣進紙

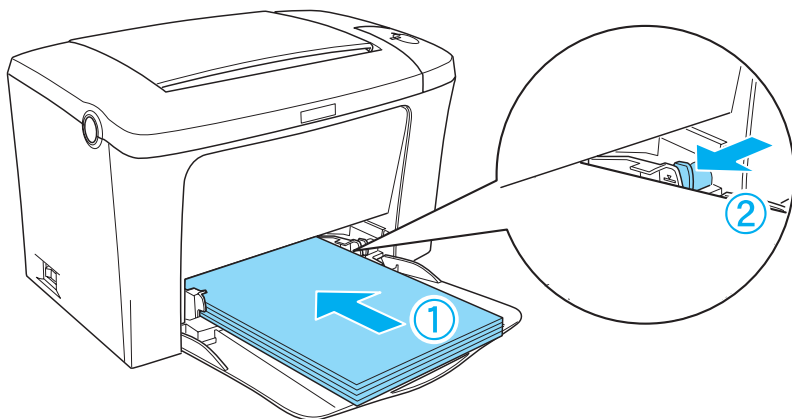
您一次可以在萬用進紙匣內放入 150 張普通紙。

請依照下列操作步驟將紙張正確地裝入萬用進紙匣。

1. 壓下印表機前蓋上方中間的扣環，便可以往前掀開萬用進紙匣。然後依照您想要使用的紙張寬度適度地調整紙張邊緣定位器的位置，通常可稍微寬鬆一些。



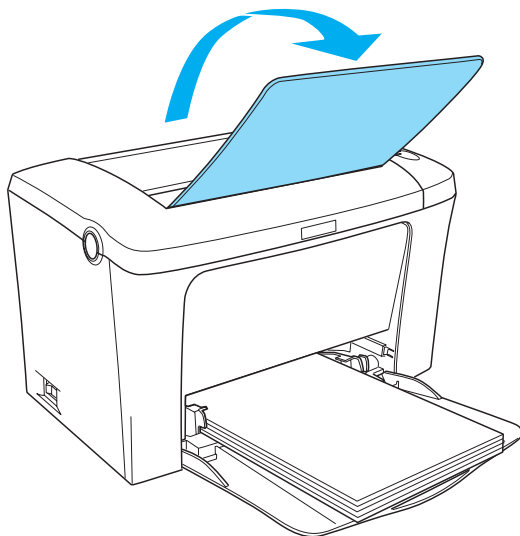
2. 將列印用的整疊紙張完全拍開成扇形，然後將紙張的一邊靠在桌面上順齊後以列印面朝上的方式放入萬用進紙匣內。接著根據紙張寬度的實際寬度精準地調整紙張邊緣定位器的位置，讓紙張邊緣定位器緊緊地靠在紙張的邊緣。



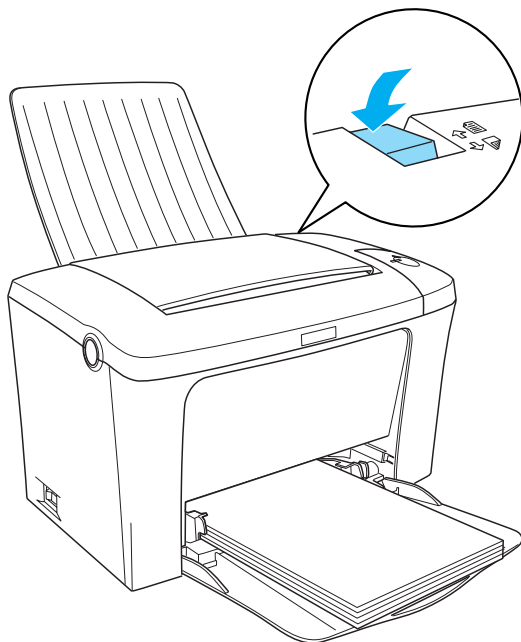
附註：

請注意當您將紙張放入紙匣時必須再往前推進入紙匣內部，一定要推到底為止。

3. 往前掀開上方出紙槽檔板。



如果您有加裝選購性後方出紙板，而且您也想要使用後方出紙方式出紙則請往後掀開後方出紙板的檔板。最後，往後壓下出紙調整桿。



附註：

- ❑ 當您正式進入列印工作之前，請先確認目前進紙的紙張大小和印表機驅動程式中“紙張大小”選項的設定值是完全相同。
- ❑ 如果您想要用來列印的紙張厚度超過 90g/m^2 (24 lb) 或是使用特殊紙材（像是信封、標籤貼紙、投影片、或是厚紙），詳細的操作步驟請參考第 28 頁“特殊紙張列印”章節中相關的說明資料。

特殊紙張列印

EPL-6100L 可以使用特殊紙張列印資料。所謂的特殊紙張像是信封、標籤貼紙、投影片、和厚紙。

附註：

由於特定廠牌紙張的品質會因廠商的不同而異，造成 EPSON 公司無法保證每種紙張的列印品質，因此請您在大量購買與列印之前先行測試。

標籤貼紙

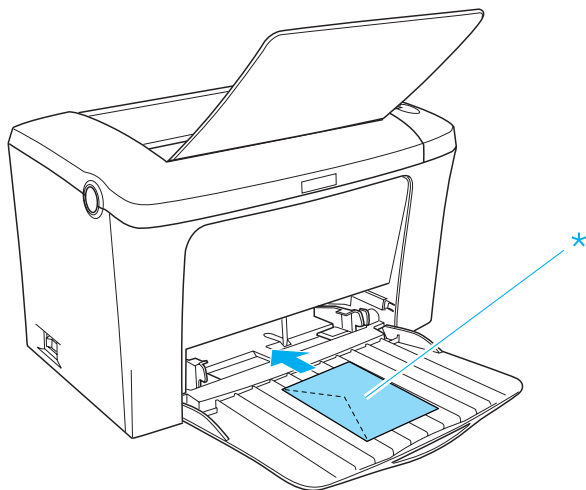
雖說您可以一次放入 10 張的標籤貼紙到萬用進紙匣內。但是針對某些標籤紙，您可能需要以手動方式一次只放入一張。

爲了避免標籤內的黏膠會滲入到印表機內的零件上，標籤務必完全黏貼在背面膠紙上，而且每張個別的標籤也必須是緊緊地靠在一起，每張標籤與標籤之間沒有間隙。

您可以用一張普通紙緊緊地壓在標籤紙最上面的那一張標籤，檢查是否有黏膠滲出，如果發現當您拿開這張普通紙時標籤也一起黏住，表示有黏膠滲出則請您不要使用這類的標籤紙。

信封

根據您所使用的信封厚度（85 到 105 g/m²）的不同，您最多一次可以放入 10 個信封到萬用進紙匣內。信封進紙時必須將封口的部分朝下同時比較短的那一邊先進紙。



* 列印面必須朝上

如果您想要使用信封列印資料，請在印表機驅動程式的“基本設定”選單的“紙張種類”選項中挑選“**厚窄**”的設定值。

信封的列印品質可能會不穩定，因為每一批信封的厚度可能會稍有些不同。您可以先列印一兩個信封確認其列印品質。如果列印出來的顏色太淡，請在 Windows 或是 Macintosh 系統調整印表機驅動程式中列印“濃淡度”選項的設定值。

請不要使用信封上有開窗之類的信封列印資料。除非它特別標明是針對雷射印表機所設計的。因為大部分這種有開窗式信封在窗口部分會黏上透明塑膠，而這一片塑膠可能會經過印表機內部的加熱器高溫而融化。

厚紙

您最多一次可以放入 10 張厚紙在萬用進紙匣內。雖然如此，當您使用某些種類的厚紙，可能一次只能放入一張。您所使用的厚紙厚度規格必須介於 90 和 163 g/m²（24 到 43 lb）之間。

當您想要使用厚紙列印資料之前，您必須確認印表機驅動程式中“基本設定”選單中“紙張種類”選項的設定值。當您使用的厚紙短於 188 mm 時請挑選“**厚紙窄**”的設定值。但是如果超過 188 mm 時則是請挑選“**厚寬**”的設定值。

投影片

您最多一次可以放入 5 張投影片在萬用進紙匣內。雖然如此，當您使用某些種類的投影片，可能一次只能放入一張。

您只能夠使用雷射印表機或是一般影印機專用的投影片或是有背膠的膠片。

當您想要在投影片上列印資料，請記得必須事先在印表機驅動程式中“基本設定”選單中“紙張種類”選項的挑選“**投影片**”的設定值。

特殊規格紙張進紙

您可以使用特殊規格或是使用者自訂規格的紙張。然而這些規格必須介於 76 × 127 mm（3.0 × 5.0 in.）到 216 × 356 mm（8.5 × 14.0 in.）

第 3 章

印表機驅動程式的使用方法

在 Windows 下

關於印表機驅動程式

印表機驅動程式可以讓您選擇更多的列印功能設定值，讓您獲得最佳的列印品質。在印表機驅動程式中您可以經由“**工具**”選單中啟動 EPSON 印表機監控程式 3 工具程式（您可以由“**工具**”選單中進入）。EPSON 印表機監控程式 3 工具程式可以讓您隨時隨地掌控印表機的狀態。詳細的操作步驟請參考第 40 頁“**監控印表機（EPSON 印表機狀態監控 3）**”章節中詳細的說明資料。

附註：

爲了確保正常的運作，您必須在電腦主機設定值中輸入電腦名稱。但是請注意不要使用一些無效的字元。如果您的印表機會是透過資源分享的方式驅動，請注意在您的電腦主機中不可以有相同的印表機名稱。關於電腦名稱的設定值的詳細操作方法，請直接參考您目前使用的作業系統所提供的相關說明文件。

使用印表機驅動程式

您可以從 Windows 作業系統下的應用軟體，直接進入印表機驅動程式。

您在 Windows 應用軟體中所改變的印表機驅動程式中相關設定值，會覆蓋原先您在印表機驅動程式所更改的相關設定值。所以，您應該從目前所使用的應用軟體中進入印表機驅動程式，查看印表機驅動程式中的相關設定值是否能夠滿足您的需求。

附註：

線上輔助說明提供更詳細的印表機驅動程式的設定。

- 若要從應用軟體中啓動印表機驅動程式，請點選在“檔案”選單中的“列印”或“頁面設定”選項。然後您可能需要依序點選“設定”、“選項”、“內容”鍵。或者直接按下這些功能的組合鍵。
- 若要從 Windows 作業系統中進入印表機驅動程式，請按下『開始』鍵，指向“設定”並點選“印表機”。然後，在 **EPSON EPL-6100L Advanced** 圖示上按下滑鼠的右鍵，點選“內容”（Windows Me/98/95）或“列印喜好設定”（Windows 2000）或“文件預設值”（Windows NT 4.0）。

更改印表機的列印設定值

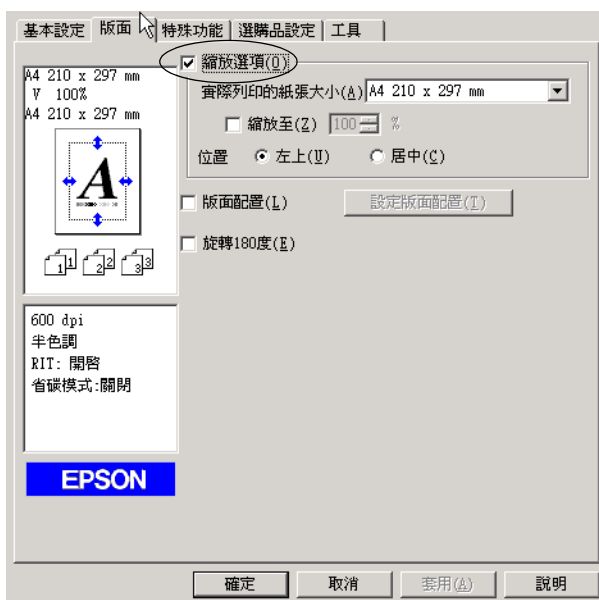
更改版面大小

您可以進行列印工作之前，先放大或是縮小文件的列印版面。

自動縮放頁面以符合輸出的紙張尺寸

1. 點選“版面”選單。

2. 勾選“縮放選項”檢查盒。



3. 請在“實際列印的紙張大小”下拉式清單中，選擇您要使用的紙張尺寸。則列印文件的頁面將會被自動縮放列印以符合您所選取的紙張尺寸。
4. 在“位置”設定中點選“左上”按鍵（則被縮放的頁面影像會以左上角為原點擺放）。或是點選“居中”按鍵（被縮放的頁面影像會被擺放在紙張的正中央的位置上）其中一個擺放位置。
5. 按下『**確定**』按鍵，則所更改的設定值將會立即套用生效。

指定頁面縮放比例

1. 點選“版面”選單。
2. 勾選“縮放選項”檢查盒。

3. 勾選“縮放至”檢查盒。



4. 請在縮放至的對話框輸入指定的比例數值。輸入完畢後按下『**確定**』按鍵。縮放比例可以是從 50% 到 200% 之間任何一個數值。每次增量為 1%。

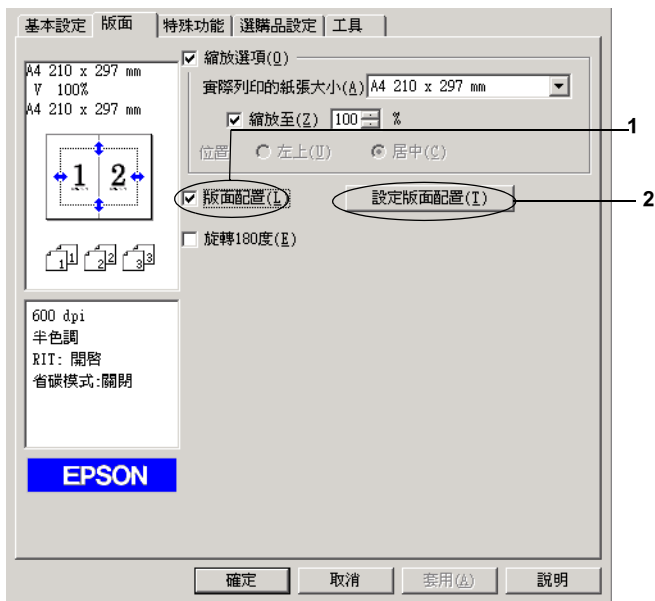
請依照實際需要的情況，在“實際列印的紙張大小”下拉式清單中，選擇您要使用的紙張尺寸。

更改列印版面

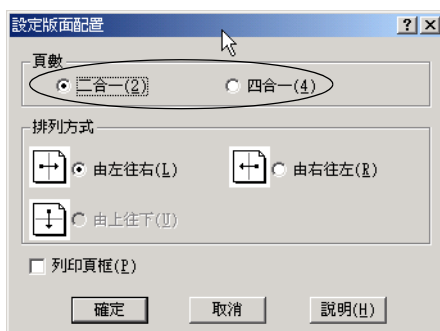
所謂“列印版面”是指讓您在一單張紙上合印兩頁或是四頁的資料。還可以指定各頁面的排列順序。印表機會自動調整每頁版面的大小讓全部資料都可以容納在您指定的實際輸出的紙張大小之中。除此之外，您還可以再每一個頁面外圍加印頁框。

1. 點選“版面”選單。

2. 勾選“版面配置”檢查盒，再按下“設定版面配置”鍵。螢幕上便會出現“設定版面配置”對話框。



3. 選擇您想要將多少頁資料合印在一單張紙張上。



4. 在“排列方式”中選擇您想要合印頁面的排列方式。若您想列印頁框，請您勾選“**列印頁框**”檢查盒。

附註：

“排列方式”選項設定值的內容會根據您在上一步驟所選擇的頁數而有所不同，以及您在“**基本設定**”所選定的“**列印方向**”（直印或橫印）而定。

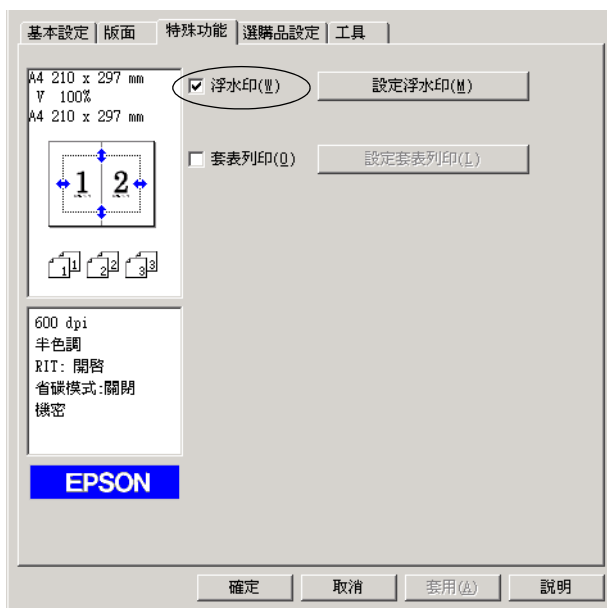
5. 按下『**確定**』按鍵關閉“設定版面配置”的對話框。
6. 在“版面”選單中按下『**確定**』按鍵，您所更改的設定值便會立即套用生效。

使用浮水印

請依照下列操作步驟在您的文件上套用浮水印。在“浮水印”對話框中您可以直接從程式內定的各種浮水印清單中挑選一個合適浮水印套印在文件上。或是您也可以自訂別出心裁的圖檔類型或是文字類型的浮水印。除此之外，在“浮水印”對話框還可以讓您改變浮水印的各種細項的列印設定值。例如，您可以選擇尺寸、濃淡度、和浮水印的位置。

1. 點選“**特殊功能**”選單。

- 勾選“浮水印”檢查盒。



- 點選“設定浮水印”選項，螢幕上即會出現“浮水印”對話框。

4. 從“浮水印名稱”的下拉式清單中選出一個合適浮水印。



5. 從“位置”的下拉式清單選擇您想在列印文件的頁面上那一個位置上套印浮水印。
6. 調整水平或是垂直邊界的距離。
7. 利用“濃淡度”調整軸調整浮水印影像的密度。
8. 利用“大小設定”調整軸調整浮水印的尺寸大小。
9. 在“疊印位置”中選擇“置前”（將浮水印套印在文件的正面）或“置後”（將浮水印疊印在文件的背面）以設定浮水印的位置。
10. 點選『確定』按鍵後所更改的設定值便會立即套用生效。

新增浮水印

您可以依照下列的操作步驟製作一個新的浮水印：

1. 點選“**特殊功能**”選單。
2. 勾選“**浮水印**”檢查盒。
3. 按下“**設定浮水印**”鍵，螢幕上即會出現“浮水印”對話框。
4. 按下『**新增 / 刪除**』鍵，螢幕上即會出現“使用者自定浮水印”對話框。
5. 請選擇“**文字**”或“**圖形**”其中一個設定值，然後在“名稱”欄位中鍵入新增浮水印的命名。
6. 如果選擇“**文字**”類型的浮水印，請在“**文字**”欄位中鍵入浮水印的文字內容。如果您選擇了“**圖形**”類型的浮水印，請按下『**瀏覽**』鍵選擇您欲使用的圖檔，再按下『**確定**』鍵。

附註：

當您想要自訂一個浮水印之前，您必須先準備一個圖檔。

7. 按下『**儲存**』按鍵便可以儲存這個新製作的浮水印。然後再按下『**確定**』按鍵便可以關閉“使用者自訂浮水印”對話框。而您所製作的浮水印將會出現在“浮水印名單”內。
8. 按『**確定**』鍵便可以將登錄這個新增的浮水印設定值。

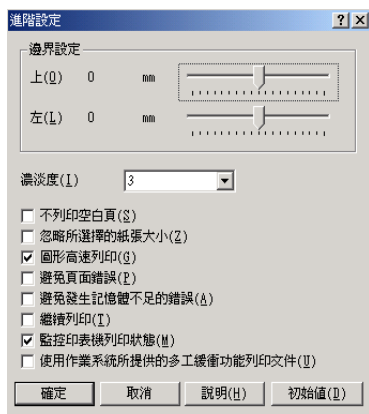
避免發生記憶體不足的錯誤

當您列印一個圖形或是一個比較大的資料量。印表機可能會因為記憶體不足而停止。所以為了避免發生記憶體不足的錯誤讓印表機能夠持續地列印工作。請依照下列操作步驟執行：

附註：

一旦使用了這項功能列印品質可能會降低。

1. 點選「選購品設定」選單。
2. 套用生效點選「進階設定」按鍵，電腦螢幕上便會出現以下這個對話框。



附註：

這是在 Windows XP、2000、和 NT 4.0 系統下所擷取的話面。

3. 勾選「避免發生記憶體不足的錯誤」檢查盒。
4. 按下『**確定**』按鍵讓該設定值能夠立即套用生效。

監控印表機 (EPSON 印表機狀態監控 3)

關於 EPSON 印表機狀態監控 3 工具程式

這套“EPSON 印表機狀態監控 3”工具程式可以讓您監控印表機的狀態，並且適時地提供您一些印表機目前列印狀態的資訊。舉例來說，透過這個工具程式您可以發現目前機器所安裝卡匣內碳粉存量。如果印表機發生了一個錯誤，這個工具程式描述目前這個錯誤的相關訊息。同時您可以透過印表機驅動程式驅動這套“EPSON 印表機狀態監控 3”工具程式。相關的詳細說明請參考以下相關章節的資料。

當您要啓用這套“EPSON 印表機狀態監控 3”工具程式之前，請先詳細地閱讀 ESM3 資料夾內 README 讀我檔案。這個檔案中包含一些關於“EPSON 狀態監控程式 3”的最新資訊。

Windows XP 使用者的注意事項：

這套“EPSON 狀態監控程式 3 的工具程式在“連接遠端電腦主機”的列印方式下會無法生效

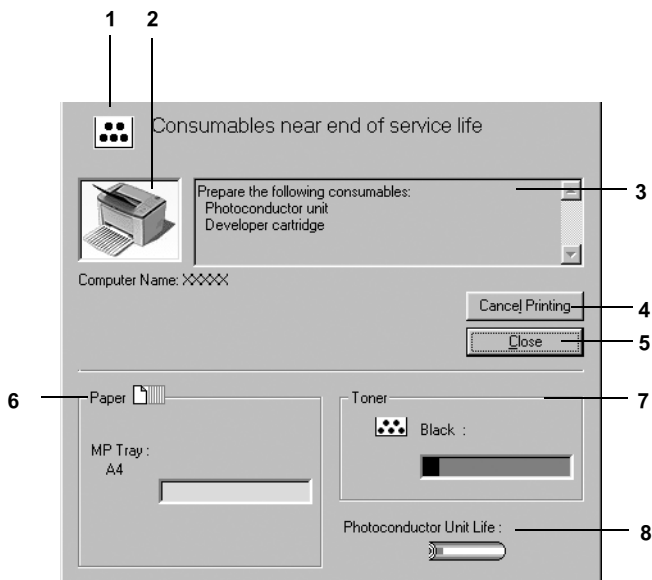
開啟 EPSON 印表機狀態監控 3

您可以從任何一個應用軟體或是 Windows 作業系統中開啓“EPSON 印表機狀態監控 3”工具程式。

- 當印表機發生一個錯誤的狀況時，便會自動開啓“EPSON 印表機狀態監控 3”工具程式。
- 如果從您目前所使用的應用軟體中啓動“EPSON 印表機狀態監控 3”工具程式。請從“檔案”選單中“**列印**”或是“**頁面設定**”選項。然後按下“**內容**”按鍵，點選“**工具**”選單。最後按下『**EPSON 印表機狀態監控 3**』圖示按鍵，便可以開啓“EPSON 印表機狀態監控 3”工具程式。
- 如果您想要從 Windows 作業系統中啓動“EPSON 印表機狀態監控 3”工具程式。請先按下『**開始**』按鍵，移向“**設定值**”、再點選“**印表機**”項目。接著，右擊“**EPSON EPL-6100L Advanced**”圖示按鍵。點選“**內容**”（適用 Windows Me/98/95）或是“**列印預設值**”（適用 Windows XP/2000）或者“**文件預設值**”（適用 Windows NT 4.0）。然後，點選“**工具**”選單，按下『**EPSON S 印表機狀態監控 3**』圖示按鍵，便可以開啓“EPSON 印表機狀態監控 3”工具程式。

取得印表機狀態的詳細資料

您可以利用「EPSON 印表機狀態監控 3」的對話框，隨時隨地監控印表機狀態並且獲得有關耗材使用狀況等資料。

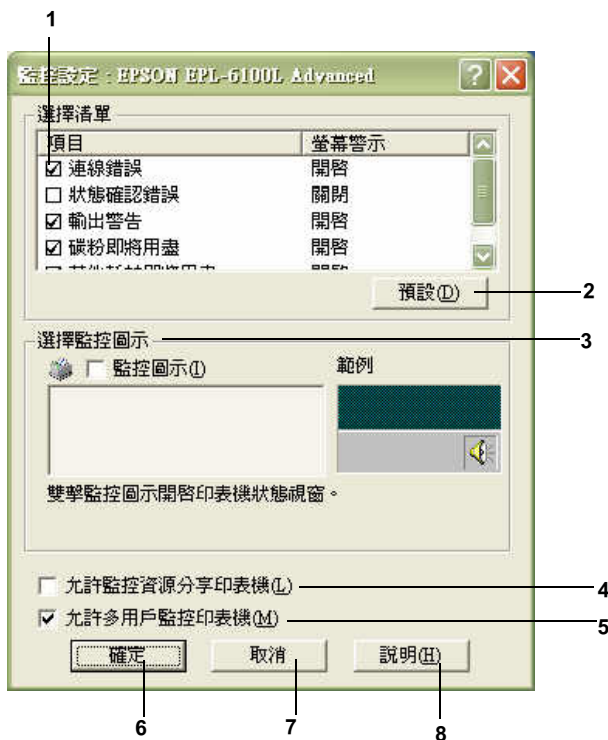


1. 圖示 / 訊息：顯示印表機狀態的圖示及訊息。
2. 印表機圖示：在左上角的圖示會影像方式顯示印表機狀態。
3. 文字欄：印表機圖示旁的文字欄顯示印表機目前的狀態。當印表機發生問題時也會顯示可行的解決方法。
4. 『取消列印』按鍵：當印表機正在進行列印工作時，一旦按下這個按鍵便可以取消您目前的列印工作。

5. 『關閉』按鍵
按下這個按鍵便可以關閉這個對話框。
6. 紙張
標示紙張種類、紙張大小及紙張來源中剩餘的紙張數量。若印表機有加裝選購紙匣，也會顯示選購紙匣的訊息。
7. 碳粉
標示剩餘的碳粉量。若碳粉就快用盡（只剩下 10% 或是更低的存量）或是已經完全耗盡的情況下，這個碳粉圖示會閃爍不停。
8. 感光滾筒壽命
標示感光滾筒所剩餘的可使用壽命。

更改監控設定

若要更改某些特定的監控設定，請按下印表機驅動程式“工具”選單中的『**監控設定**』鍵，則螢幕上會出現“監控設定”對話框。

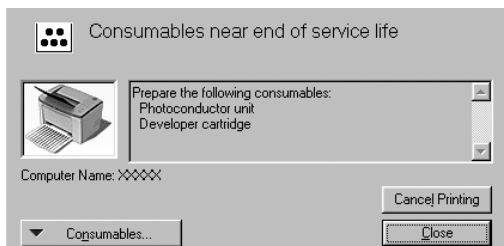


1. 選擇需要通知的錯誤狀況：利用這個區域內的檢查盒您可以選擇當發生該錯誤狀況時能主動通知。
2. 『**預設**』按鍵 重置內定值設定。

3. 選擇監控圖示
若要直接在工作列上出現監控圖示，勾選「**監控圖示**」檢查盒並選擇想要使用的圖示。所選擇的監控圖示會出現在工作列的右邊。
一旦工作列上有出現監控圖示，則您可以雙擊此圖示便可開啓「印表機狀態監控 3」對話框。另外，您也可以在此圖示上按滑鼠右鍵並點選「**監控設定**」開啓「監控設定」對話框，及「**EPSON EPL-6100L Advanced**」開啓「EPSON 印表機監控程式 3」對話框。
4. 『**允許監控資源分享印表機**』檢查盒
若要監控資源分享印表機，請勾選此檢查盒。同時您也必須更改伺服器上的這個選項的設定值。
5. 『**允許多用戶監控印表機**』檢查盒
(只針對 Windows XP 使用者)
如果多人電腦上的「監控印表機」設定值無法生效。請確認「監控預設」對話框內已經勾選「**允許多人監控印表機**」檢查盒。
6. 『**確定**』鍵
儲存新的變更。
7. 『**取消**』鍵
取消任何變更。
8. 『**說明**』鍵
開啓有關「監控設定」對話框的線上輔助說明。

警告視窗

當印表機發生錯誤時，將會自動出現“狀態警告”的視窗。此視窗將會顯示錯誤類型並提供可行的解決方法。一旦解決了問題，此視窗將會自動關閉。



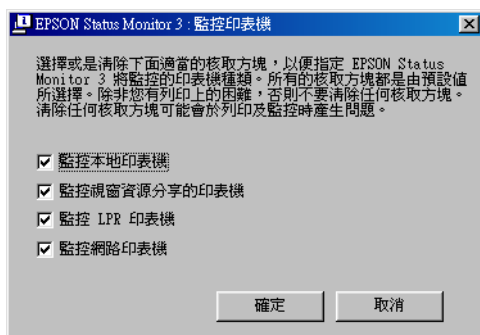
若您想要查看有關印表機耗材的資訊，請按下『**耗材**』鍵。一旦按下此鍵，則即使已解決問題，“狀態警告”視窗也不會自動出現。若要關閉這個對話框，請您按下『**關閉**』鍵。

設定監控印表機

您可以使用“監控印表機”工具，更改 EPSON 印表機監控程式 3 將會監控的印表機種類。當您安裝 EPSON 印表機狀態監控 3 程式時，也會一同安裝此工具。通常，並不需要去更改設定。當基於某些原因，請使用此工具更改相關項目的設定值。

1. 按下『**開始**』按鍵，移向“**程式集**”中的“**EPSON**”，然後點選“**監控印表機**”。

2. 勾選“監控本地印表機”的檢查盒。



3. 按下『**確定**』鍵。

取消列印

1. 雙擊工作列上的“印表機”圖示。



2. 點選印表機選單中的“取消所有文件的列印”功能項目。

移除印表機軟體

當您重新安裝或更新驅動程式時，請先移除已安裝的印表機驅動程式。

1. 關閉所有的應用軟體。
2. 按下『**開始**』鍵，指向“**設定**”項目，然後點選“**控制台**”。

3. 雙擊「新增 / 移除程式」圖示。



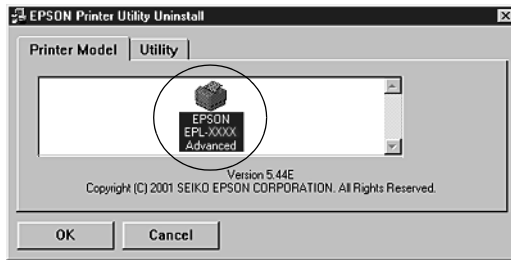
4. 點選「EPSON 印表機軟體」，然後按下『新增 / 移除』鍵。



附註：

當您使用 Windows XP 或者 Windows 2000 時，請雙擊「變更或
移除程式」，點選「EPSON 印表機軟體」，然後按下『變更
/ 移除』鍵。

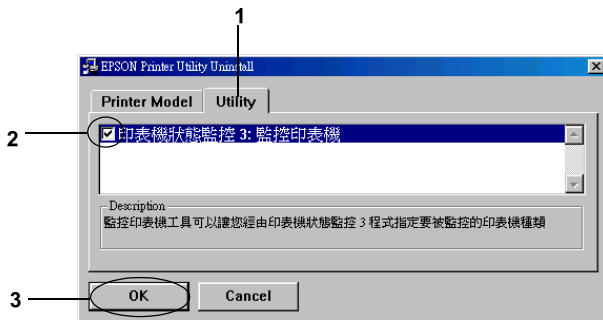
5. 點選「Printer Model」選單，選擇印表機圖示，然後按下『OK』鍵。



附註：

您只可以移除 EPSON 印表機監控程式 3 的監控印表機工具。當移除此工具後，您無法從其它印表機的 EPSON 印表機監控程式 3 工具中更改監控印表機的設定。

- 勾選「印表機狀態監控 3: 監控印表機」檢查盒並按下『OK』鍵。



6. 請依照螢幕上的指示操作。

附註：

當電腦螢幕上出現「移除相關檔案？」的對話框時請按下『是』按鍵。

在 Macintosh 下

關於印表機軟體

印表機軟體包括兩個程式，一是印表機驅動程式。另外一個是 EPSON 印表機監控程式 3 工具程式，透過這套軟體可讓您藉由各種變化多端的列印設定，從印表機中獲得更佳的列印結果。印表機驅動程式還包括 EPSON 印表機監控程式 3 工具程式，可透過“Apple”選單進入此工具程式。EPSON 印表機監控程式 3 工具程式可讓您查看印表機的狀態。詳細的說明，請參考第 58 頁“監控印表機（EPSON 印表機狀態監控 3）”章節中詳細的說明資料。

開啟印表機驅動程式

使用印表機驅動程式來操作印表機及改變印表機的設定。印表機驅動程式可讓您輕鬆地改變所有列印設定，包括紙張來源、紙張大小和列印方向。

如果您想要從 Macintosh 中驅動印表機驅動程式，只需要在 Apple 選單中選擇“**Chooser / 選擇週邊**”。然後，在“檔案”選單中點選“**EPL-6100L**”圖示。

- ❑ 請點選在“檔案”選單中的“**頁面設定**”開啓“紙張設定”對話框。
- ❑ 請點選在“檔案”選單中的“**列印**”選項可以開啓“基本設定”對話框。
- ❑ 您可以在“基本設定”對話框中開啓“版面”選單然後按下『**版面**』圖示，即可開啓“版面”對話框。

開啟線上說明

您可以直接從印表機驅動程式中啟動「線上說明」。您可以透過線上輔助說明功能瞭解更多關於印表機驅動程式設定值的詳細說明資料。當您安裝印表機驅動程式時會一併將線上說明檔案一併安裝到電腦主機內。

更改印表機的列印設定值

縮放版面

在「版面」對話框中的「印至一頁」功能，可讓您在列印時放大或縮小文件比例以符合所指定的紙張大小。

附註：

- 根據在「紙張設定」對話框中所選擇的紙張大小，自動放大或縮小指定的比例。
 - 在「紙張設定」對話框中不可更改或縮小所選擇的比例。
1. 開啓「版面設定」對話框。
 2. 勾選「縮印至一頁」檢查盒。



3. 從“出紙大小”下拉式選單中，選擇您所需的紙張大小。則列印出的頁面將會符合您所選擇的紙張大小。



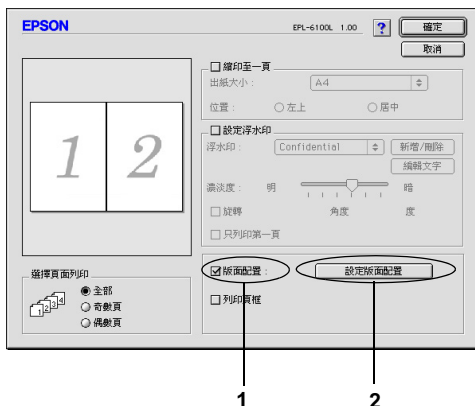
4. 按下『**確定**』鍵，套用更改的設定值。

更改版面配置

所謂的“版面配置”功能可讓您在單張紙上合印兩頁或是四頁的資料。還可以指定各頁面的排列順序。印表機會自動調整每頁版面的大小讓全部資料都可以容納在您指定的實際輸出的紙張大小之中。除此之外，您還可以再每一個頁面外圍加印頁框。版面配置”可在同一張紙上列印二合一或四合一及指定排列方式，自動調整每個頁面以符合指定的紙張大小。您也可以選擇列印頁框。

1. 開啓“版面”對話框。

- 勾選“版面配置”檢查盒，然後按下『設定版面配置』鍵，則會出現“設定版面配置”對話框。



- 選擇您想要在同一張紙上列印的頁數。
- 選擇列印頁面的排列方式。

附註：

“排列方式”選項設定值的內容會根據您在上一步驟所選擇的“頁數”而有所不同，以及您在“列印方向”（直印或橫印）而定。

- 按下『確定』鍵，關閉“版面配置設定”對話框。
- 當您想要在文件上列印頁框時，請勾選“版面”對話框中的“**列印頁框**”檢查盒。
- 按下“版面”對話框中的『確定』鍵套用所更改的設定值。

使用浮水印

請依照下列操作步驟在您的文件上套用浮水印。在“浮水印”對話框中您可以直接從程式內定的各種浮水印清單中挑選一個合適浮水印套印在文件上。或是您也可以自訂別出心裁的圖檔類型（PICT 格式）或是文字類型的浮水印。除此之外，在“浮水印”對話框還可以讓您改變浮水印的各種細項的列印設定值。例如，您可以選擇尺寸、濃淡度、和浮水印的位置。

1. 開啓“版面”對話框。
2. 勾選“設定浮水印”檢查盒並由下拉式清單中選擇您想要的浮水印。



3. 在預覽視窗中請用拖曳的方式選擇浮水印的位置。另外，當您想要縮放浮水印的大小時，也請用手動方式調整。
4. 使用“濃淡度”調整桿調整浮水印影像的明暗度。
5. 針對文字浮水印，您可以在“角度”欄位中輸入旋轉的角度。或是，勾選“旋轉”檢查盒，並在預覽視窗中，然後便可以直接利用游標旋轉文字浮水印。
6. 按下『**確定**』鍵套用您所更改的設定值。

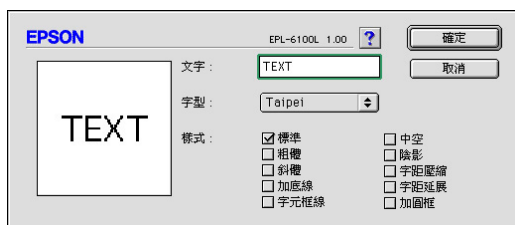
新增浮水印

您可以依照下列的操作步驟製作一個新的文字類型或是圖形類型的浮水印：

1. 開啟“版面”對話框。
2. 勾選“設定浮水印”檢查盒，並按下『新增 / 刪除』鍵開啓對話框。



3. 按下『加入文字』按鍵。
4. 在“文字”欄位中鍵入浮水印文字，並選擇“字型”和“樣式”，然後按下『確定』鍵。



5. 在“名稱”欄位中輸入檔案名稱，然後按下『儲存』鍵。

附註：

□ 若要編輯儲存的文字浮水印，請從清單中選擇浮水印，然後按下『**編輯文字**』鍵。編輯完成之後，請按下『**確定**』鍵，關閉對話框。

□ 若要移除所儲存的浮水印，請從清單中選擇浮水印，然後按下『**刪除**』鍵。移除之後，請按下『**儲存**』鍵，關閉對話框。

6. 由“浮水印”設定的下拉式清單中選擇並儲存浮水印，然後點選版面配置對話框中的『**確定**』鍵。

如果您想要製作一個圖形類型的浮水印，請依照下列操作步驟執行：

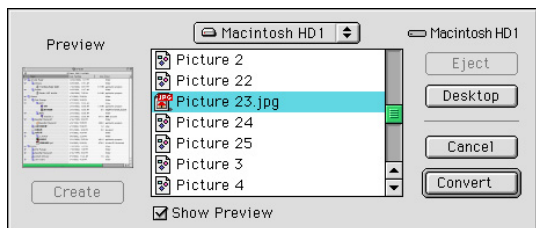
附註：

當您想要自訂一個浮水印之前，您必須先要準備一個圖檔（PICT）的檔案。

1. 開啓“版面”對話框。
2. 勾選“浮水印設定”檢查盒，並按下『**新增 / 刪除**』鍵以開啓對話框。



3. 點選自訂浮水印對話框中的『**加入圖片**』按鍵。
4. 選擇 PICT 檔案並按下『**Open**』鍵。當您按下『**Create**』鍵，則浮水印會顯示在預覽視窗上。



5. 在“名稱”欄位中輸入檔案名稱，然後按下『**儲存**』鍵。

附註：

若要移除所儲存的浮水印，請從清單中選擇浮水印，然後按下『**刪除**』鍵。移除之後，請按下『**儲存**』鍵，關閉對話框。

6. 按“版面設定”對話框中按下『**確定**』按鍵，您所無儲存的浮水印便會出現在預視的視窗中。

避免發生記憶體不足的錯誤

當您列印一個圖形或是一個比較大的資料量。印表機可能會因為記憶體不足而停止。所以為了避免發生記憶體不足的錯誤讓印表機能夠持續地列印工作。請依照下列操作步驟執行：

附註：

一旦使用了這項功能列印品質可能會降低。

1. 點選“進階設定”選單。



2. 勾選“避免發生記憶體不足的錯誤”檢查盒。
3. 按下『確定』按鈕讓該設定值能夠立即套用生效。

監控印表機 (EPSON 印表機狀態監控 3)

關於 EPSON 印表機狀態監控 3 工具程式

這套“EPSON 印表機狀態監控 3”工具程式可以讓您監控印表機的狀態，並且適時地提供您一些印表機目前列印狀態的資訊。舉例來說，透過這個工具程式您可以發現目前機器所安裝卡匣內碳粉存量。如果印表機發生了一個錯誤，這個工具程式描述目前這個錯誤的相關訊息。同時您可以透過印表機驅動程式驅動這套“EPSON 印表機狀態監控 3”工具程式。相關的詳細說明請參考以下相關章節的資料。

啟動 EPSON 印表機狀態監控 3 工具程式

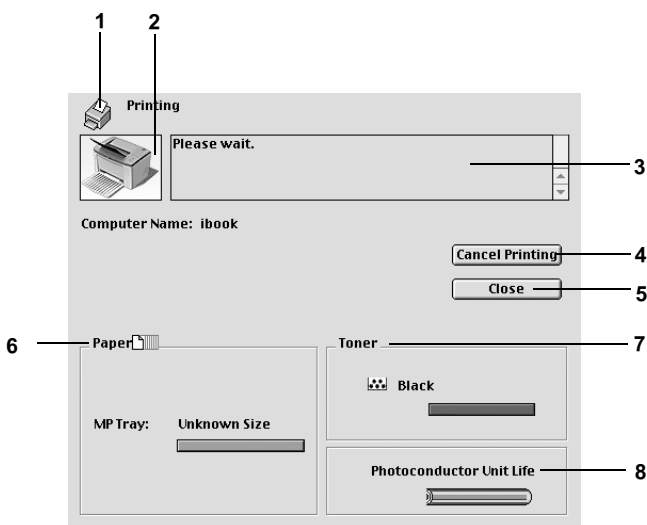
您可以在 Apple 選單中選擇“EPSON 印表機狀態監控 3”來使用 EPSON 印表機狀態監控 3 工具程式。

附註：

- ❑ 在“Chooser / 選擇週邊”中必須選擇正確合適的連接埠，如此才能夠在開啓 EPSON 監控程式 3 時，可以從選擇的印表機驅動程式中得到需要的正確資料。若印表機連接埠沒有連接，則將會出現錯誤訊息。
- ❑ 當使用背景列印佇列檔案，若您在“Chooser / 選擇週邊”中改變印表機驅動程式，輸出至印表機的資料可能會被中斷。
- ❑ 只有當“Chooser / 選擇週邊”獲得一般狀態時，則在狀態視窗中會出現印表機和耗材的資料。
- ❑ 如果“Chooser / 選擇週邊”正常地被查詢時，印表機和消耗品產品的相關訊息也會出現狀態視窗。

取得印表機狀態的詳細資料

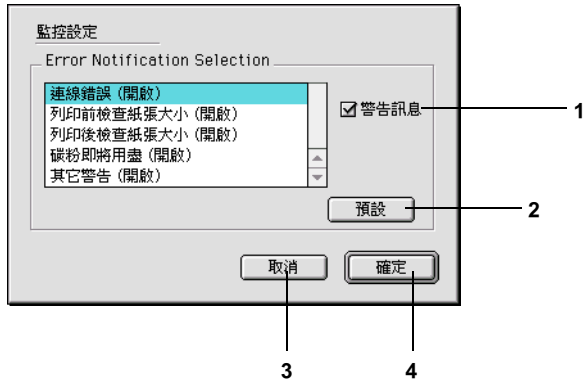
您可以使用“EPSON 印表機狀態監控 3”對話框，監控印表機狀態及獲得有關耗材的資訊。



1. 圖示 / 訊息： 顯示印表機狀態的圖示及訊息。
2. 印表機圖示： 在左上角的圖示會影像方式顯示印表機狀態。
3. 文字欄： 印表機圖示旁的文字欄顯示印表機目前的狀態。當印表機發生問題時也會顯示可行的解決方法。
4. 『取消列印』按鍵 當印表機正在進行列印工作時，一旦按下這個按鍵便可以取消您目前的列印工作。
5. 『關閉』按鍵 按下這個按鍵便可以關閉這個對話框。
6. 紙張 標示紙張種類、紙張大小及紙張來源中剩餘的紙張數量。若印表機有加裝選購紙匣，也會顯示選購紙匣的訊息。
7. 碳粉 標示剩餘的碳粉量。若碳粉就快用盡（只剩下 10% 或是更低的存量）或是已經完全耗盡的情況下，這個碳粉圖示會閃爍不停。
8. 感光滾筒壽命 標示感光滾筒所剩餘的可使用壽命。

更改監控設定

若要更改特別的監控設定，點選“檔案”選單中的“**監控設定**”，則會出現“**監控設定**”對話框。



1. 選擇需要通知的警告 訊息： 利用這個區域內的檢查盒您可以選擇當發生該錯誤狀況時能主動通知。
2. 『預設』按鍵 重置內定值設定。
3. 『取消』鍵 取消任何變更。
4. 『確定』鍵 儲存新的變更。

狀態警告視窗

當印表機發生錯誤時，將會自動出現“狀態警告”的視窗。此視窗將會顯示錯誤類型並提供可行的解決方法。一旦解決了問題，此視窗將會自動關閉。

警告“狀態警告”視窗將在印表機出現錯誤時出現。“狀態警告”視窗是否會自動開啓端視您在“監控設定”對話框中所設定的條件而定。

取消列印

1. 當您按下 Command 鍵時，請按 (.) 鍵。在列印時，系統訊息會根據軟體的不同而顯示取消列印的程序，若訊息出現，請按照其指示操作。
2. 在背景列印期間，請從應用程式的選單中開啓 EPSON 印表機狀態監控 3。然後從 EPSON 印表機狀態監控程式 3 中停止列印，或是在待機模式中刪除檔案。

移除印表機軟體

當您重新安裝或更新驅動程式時，請先移除已安裝的印表機驅動程式。

1. 離開所有的應用軟體，並重新啓動 Macintosh。
2. 將 EPSON 印表機百寶箱光碟片放入 Macintosh 中。
3. 雙擊 **English** 資料夾，然後雙擊 **Disk 1** 中 **Disk Package** 資料夾。
4. 雙擊 “**安裝**” 圖示。



5. 按下 『**繼續**』 鍵，然後按下 『**接受**』 鍵。
 6. 從左上方選單中，點選 “**移除**”，然後按下 『**移除**』 鍵。
- 請依照螢幕上的指示操作。

第 4 章

在網路上設定印表機

在 Windows 下

資源分享印表機

這個部份將告訴您如何讓網路上的其它電腦也可以分享使用您的印表機進行列印。

將直接連接至電腦的印表機資源分享給網路上的其它電腦。直接連接至印表機的電腦為印表機伺服器，而其它的電腦為用戶端，需要取得印表機伺服器的許可才可共享印表機。用戶端透過印表機伺服器共享印表機。

依照 Windows 作業系統的版本及您在網路上的使用權利，執行印表機伺服器及用戶端的設定。

印表機驅動程式設定值

- Windows Me/98/95 的使用者，請參考手冊第 64 頁“將印表機設定為資源分享的印表機”章節中詳細的說明資料。
- Windows XP/2000/NT 4.0 的使用者，請參考手冊第 66 頁“使用其他驅動程式”章節中詳細的說明資料。

用戶端設定值

- Windows Me/98/95 的使用者，請參考手冊第 77 頁“Windows Me/98/95 的使用者”章節中詳細的說明資料。
- Windows XP/2000 的使用者，請參考手冊第 79 頁“Windows XP/2000 的使用者”章節中詳細的說明資料。

- ❑ Windows NT 4.0 的使用者，請參考第 82 頁 “Windows NT 4.0 使用者” 章節中詳細的說明資料。

附註：

- ❑ 當您透過 資源分享印表機的方式驅動印表機，您必須在 “EPSON 印表機狀態監控 3” 工具程式中更改設定值，如此，才能夠在印表機伺服器上監控資源分享的印表機，詳細的操作步驟請參考第 44 頁 “更改監控設定” 章節中相關的說明資料。
- ❑ 當您使用 Windows Me/98/95 作業系統透過資源分享印表機的方式驅動印表機。雙擊 “控制台” 內的 “網路” 圖示，確認系統內已經安裝了 Microsoft 網路環境使用資源分享印表機檔案。然後，在伺服器 and 用戶端也請確定已經安裝了 “IPX/SPX-compatible Protocol” 或是 “TCP/IP Protocol”。
- ❑ 印表機伺服器和用戶端都應該設定相同的網路系統，同時它們應該事先在相關的網路管理系統。
- ❑ 下列頁數中所出現的顯示畫面可能會依 Windows 作業系統版本不同而有所差異。

將印表機設定為資源分享的印表機

若您是 Windows Me/98/95 的使用者，請依照下列設定您的伺服器：

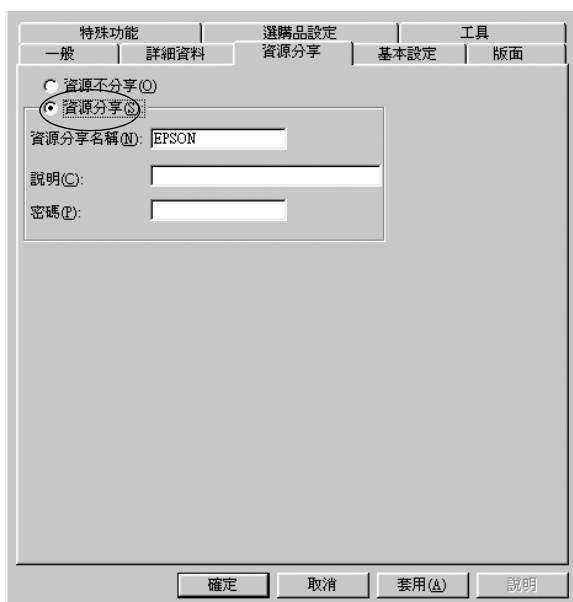
1. 請按 『開始』，然後指向 “設定” 中的 “控制台”。
2. 雙擊 『網路』圖示。
3. 按下 “組態” 選單中的 『檔案及列印分享』鍵。
4. 點選 “別人也可以使用我的印表機” 檢查盒並按下 『確定』鍵。
5. 按下 『確定』鍵，接受此設定值。

附註：

- 若出現要求您放入 Windows 98 或 95 光碟片的對話框，則請按下『**確定**』並將光碟片放入光碟機，按照螢幕上的指示操作。
- 若出現要求您重新啓動電腦的對話框，則請您重新啓動電腦並繼續設定，詳細內容請參考手冊第 65 頁“使用者重新啓動電腦”章節中詳細的說明資料。

使用者重新啓動電腦

1. 雙擊控制台中的“**印表機**”圖示。
2. 在“**EPSON EPL-6100L Advanced**”圖示上按滑鼠右鍵，然後在出現的功能表中點選“**資源分享**”。
3. 點選“**資源分享**”，並在“資源分享名稱”欄位中輸入名稱，並按下『**確定**』鍵。若有需要，請輸入“說明”和“密碼”。



附註：

- ❑ 請勿使用空格或連字號 (-) 為資源分享名稱，否則可能會發生錯誤。
- ❑ 當資源分享印表機時，請務必設定 EPSON 印表機狀態監控 3，如此在印表機伺服器上才可監控資源分享印表機。請參考手冊第 44 頁 “更改監控設定” 章節中詳細的說明資料。

您必須設定用戶端電腦，如此這些電腦才可以從網路上使用這台印表機。請參考下列各項的詳細說明：

- ❑ 第 77 頁 “Windows Me/98/95 的使用者”
- ❑ 第 79 頁 “Windows XP/2000 的使用者”
- ❑ 第 82 頁 “Windows NT 4.0 使用者”

使用其他驅動程式

當印表機伺服器的作業系統為 Windows XP、2000 或 Windows NT 4.0，您可以在伺服器中新增其他驅動程式。其他驅動程式為伺服器中的驅動程式，適用於使用不同作業系統的用戶端電腦。

請依照這些步驟，設定 Windows XP、2000 或 Windows NT 4.0 為印表機伺服器，並安裝其他驅動程式：

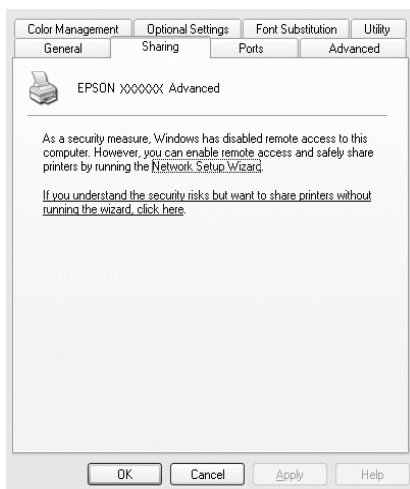
附註：

- ❑ 您必須以本機的網路管理者的身份登錄 Windows XP、2000、或者 Windows NT 4.0 系統才能夠進行新增印表機驅動程式的任務。
- ❑ 在印表機伺服器端的作業系統如果是 Windows NT 4.0 時，必須是使用 Service Pack 4 或是更新版本才可以新增印表機驅動程式。

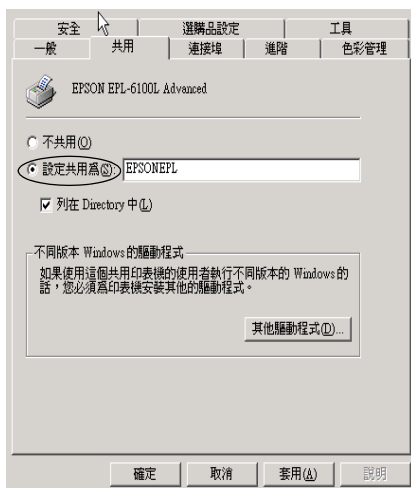
1. 若您是使用 Windows 2000 或 NT 4.0 的作業系統，請按下『**開始**』鍵，指向“**設定**”，並點選“**印表機**”。
若您是使用 Windows XP 的作業系統，請按下『**開始**』鍵，指向“**控制台**”，再點選“**印表機和傳真**”。
2. 右擊印表機機型圖示，然後在出現的功能表中點選“**共用**”功能選項。

針對 Windows XP 系統，如果出現以下這個畫面，請點選“**網路安裝精靈**”或是“**you understand the security risks but want to share printers without running the wizard, click here**”

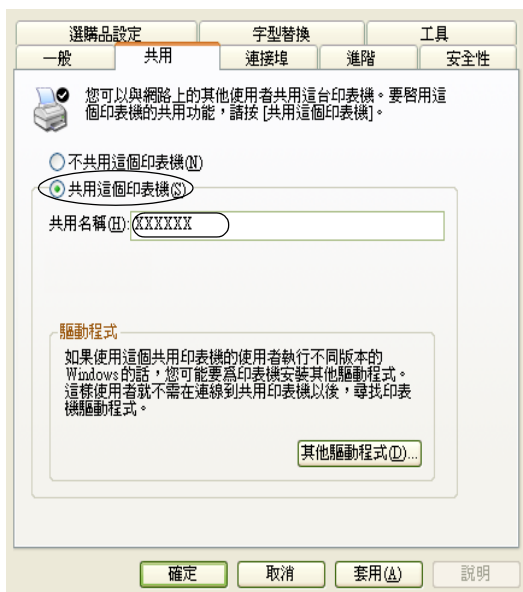
無論是出現哪一個畫面，請都依照螢幕指示操作。



3. 若您是 Windows 2000 的使用者，請點選“**共用**”，若您是 Windows NT 4.0 的使用者，請點選“**設定共用為**”，然後在“**共用名稱**”欄位中輸入名稱。



Windows XP 印表機伺服器，點選“**共用這個印表機**”，然後在“**共用名稱**”欄位中輸入名稱。



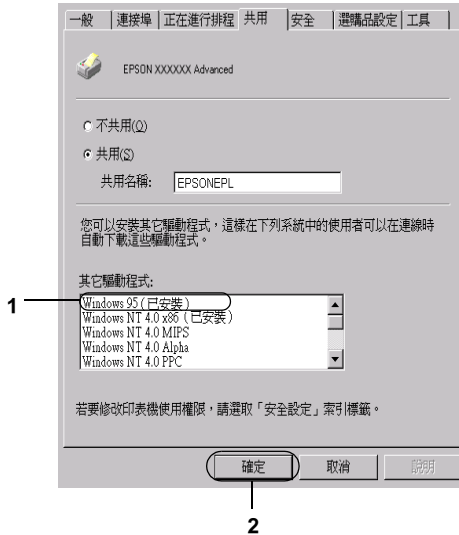
附註：
請勿使用空格或連字號 (-) 為資源分享名稱，否則可能會發生錯誤。

4. 選擇其他印表機驅動程式。

附註：
當伺服器 and 用戶端的電腦使用相同的作業系統，則您不需要新增印表機驅動程式，您只需要在步驟三之後直接按下『**確定**』按鍵。

在 Windows NT 4.0 印表機伺服器上

點選目前用戶端所使用的 Windows 系統。例如：請點選“**Windows 95**”則可以新增印表機驅動程式至 Windows Me/98/95 用戶端，然後按下『**確定**』鍵。

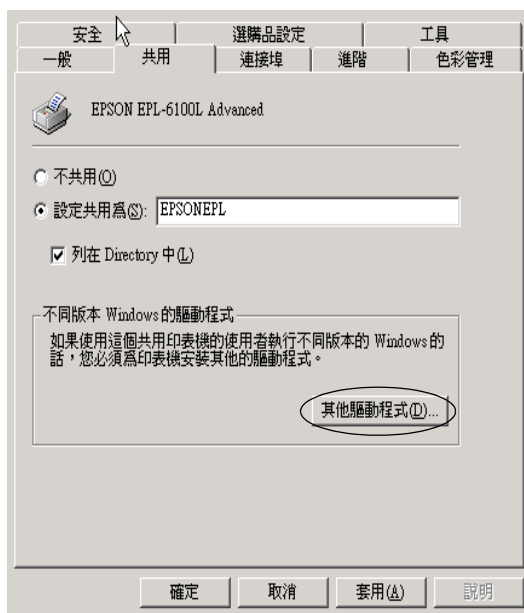


附註：

- ❑ 您不需要安裝其他驅動程式中的“**Windows NT 4.0x86**”，因為系統已經內建這些驅動程式。
- ❑ 不要新增**Windows 95**以外的驅動程式。因為其他的驅動程式都不適用。

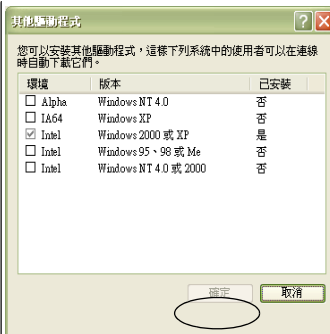
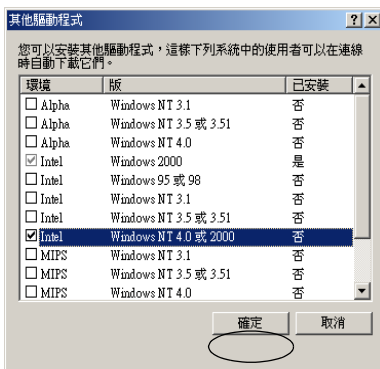
在 Windows XP/2000 印表機伺服器上

按下『其他驅動程式』鍵



選擇您所使用的作業系統並按下『**確定**』鍵。.

Windows Me/98/95 的用戶端	選擇 “ Intel Windows 95 or 98 (and Me) ”
Windows NT 4.0 的用戶端	選擇 “ Intel Windows NT 4.0 or 2000 ”
Windows XP/2000 的用戶端	可能已經選取 “ Intel Windows 2000 (or XP) ”



附註：

- 您不需要只安裝其他驅動程式中的 “**Intel Windows 2000(or XP)**”，因為系統已經內建此驅動程式。
- 請勿選擇 “**Intel Windows 95 or 98(and Me)**” 和 “**Intel Windows NT 4.0 or 2000**” 以外的其他驅動程式，因為其他驅動程式是無法啟動。

5. 當視窗出現時，請將百寶箱光碟片放入光碟機中，再按下『**確定**』鍵。

6. 根據訊息，輸入在用戶端中印表機驅動程式所在的正確磁碟機及資料夾名稱，然後按下『**確定**』鍵。
依用戶端的作業系統而定，顯示的訊息可能會不同。



因為使用的作業系統不同，所以會有不同的資料夾名稱。

用戶端的作業系統	資料夾名稱
Windows Me/98/95	\\<Language>\WIN9X
Windows NT 4.0	\\<Language>\WINNT40

當安裝驅動程式在 Windows XP/2000 時，則會出現“找不到數位簽章”的畫面，請按下『**是**』鍵或『**繼續安裝**』(Windows XP)以繼續安裝。

7. 當安裝至 Windows 2000 時，請按下『**關閉**』鍵。當安裝至 Windows NT 4.0 時，會自動關閉使用權視窗。

附註：

當資源分享印表機時，請確認下列項目。

- ❑ 請務必更改 EPSON 印表機狀態監控 3 工具程式內的設定，如此才可以在印表機伺服器中監控資源分享印表機。詳細的操作步驟請參考手冊第 44 頁“更改監控設定”章節中詳細的說明資料。
- ❑ 設定資源分享印表機的安全性(用戶端的讀取的權限)。用戶端無法在沒有使用權限的情況下，使用資源分享印表機。詳細的說明，請參考 Windows 輔助說明。

您必須設定用戶端電腦，如此這些電腦才可以從網路上使用這台印表機。請參考下列各項的詳細說明：

- ❑ 第 77 頁 “Windows Me/98/95 的使用者”
- ❑ 第 79 頁 “Windows XP/2000 的使用者”
- ❑ 第 82 頁 “Windows NT 4.0 使用者”

Windows XP 使用者的注意事項：

- ❑ 不能夠從連接的“遠端電腦”端進行列印的工作。
- ❑ 資源分享的印表機：當用戶端透過執行 Windows XP 伺服器執行列印工作，EPSON 印表機狀態監控 3 工具程式可能會出現連線錯誤或是無法列印的情況。在這種情況下請重新開啓伺服器。
- ❑ 資源分享的印表機：當用戶端透過執行 Windows XP 伺服器執行列印工作，出現無法列印的情況。請確認伺服器是否是依照下列方式架設。

針對 Windows XP Professional 使用者

1. 按下『開始』鍵，指向“控制台”後點選“印表機和其他硬體裝置”。然後選擇“印表機和傳真機”項目。
2. 右擊印表機的圖示，然後點選“內容”項目。
3. 點選“選購品設定”選單，然後點選“驅動程式設定”項目。
4. 請確認“暫存路徑設定”選項中的設定值是否正確。
5. 按下『開始』鍵，點選指向“我的電腦”。
6. 右擊所選定要作為暫存路徑的資料夾，然後點選“內容”項目。

7. 點選“**機密性**”選單後再點選“**新增**”項目，最後在選擇“**使用者**”或是“**群組**”對話框中點選“**進階**”選項。

附註：

如果螢幕上沒有出現“**機密性**”選單的話，請點選“**工具**”選單中“**資料夾選項**”，然後在點選“**瀏覽**”選單，然後清除“**使用單一檔案分享（建議）**”的檢查盒。

8. 點選“**立刻尋找**”項目然後請從“**名單（RDN）**”中選擇“**每一個人**”的設定值，最後按下『**確定**』按鍵。
9. 按下『**確定**』按鍵關閉選擇“**使用者**”或是“**群組**”對話框。
10. 請從“**群組**”或是“**使用者**”清單中選擇“**每一個人**”，然後在“**每一個人**”清單內“**讀**”和“**寫**”許可權的設定值都選擇為“**允許**”。
11. 請按下『**確定**』按鍵。

針對 Windows XP Home Edition 使用者

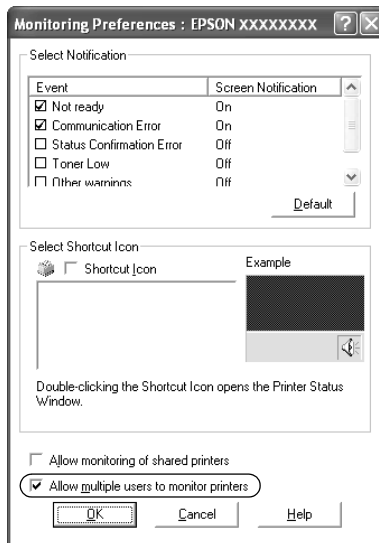
1. 按下『**開始**』鍵，指向“**控制台**”後點選“**印表機和其他硬體裝置**”。然後選擇“**印表機和傳真機**”項目。
2. 右擊印表機的圖示，然後點選“**內容**”項目。
3. 點選“**選購品設定**”選單，然後點選“**驅動程式設定**”項目。
4. 請依照下列方法確認“**暫存路徑設定**”選項的設定值。

C:\documents and settings\all users\Documents



5. 按下『**確定**』按鍵。

- 如果在電腦系統設定多人使用的狀態下“印表機監控”功能無法生效時，請確認在“監控設定”對話框中是否有勾選“允許多人監控印表機”的檢查盒。



設定用戶端

此章節說明如何藉由進入在網路上的資源分享印表機來安裝印表機驅動程式。

附註：

- 若要在 Windows 網路上共享印表機，您必須設定印表機伺服器。詳細的操作方法，請參考手冊第 64 頁“將印表機設定為資源分享的印表機”(Windows Me/98/95)或是第 66 頁“使用其他驅動程式”(Windows XP/2000/NT 4.0) 章節中詳細的說明資料。
- 此章節敘述如何使用伺服器 (Microsoft 工作群組) 啟動標準網路系統中的資源分享印表機。當您因為在網路系統無法使用資源分享印表機時，請洽詢網路管理者尋求協助。
- 此章節敘述如何透過“印表機”資料夾的“資源分享印表機”的方式安裝印表機驅動程式。您也可以從 Windows 桌面上的“網路上的芳鄰”或“我的網路”啟動資源分享印表機。
- 您不能夠在伺服器的系統使用“其他驅動程式”的功能。

Windows Me/98/95 的使用者

請依照下列的步驟，設定 Windows Me、98 和 98 的用戶端：

1. 請按『開始』，然後指向“設定”中的“印表機”。
2. 雙擊“新增印表機”圖示，並按『下一步』。
3. 點選“網路印表機”，然後按『下一步』。
4. 按下『瀏覽』鍵，則會出現“瀏覽印表機”對話框。

附註：

您亦可在“網路路徑或佇列名稱”欄位中，直接輸入“\\(連接資源分享印表機的電腦名稱)\(資源分享印表機的名稱)”。

5. 點選連接資源分享印表機的電腦及此印表機的圖示，並按下『**確定**』鍵。



附註：

您可以在直接連接至資源分享印表機的電腦或伺服器中，更改資源分享印表機的名稱。若要確定資源分享印表機的名稱，請詢問網路管理者。

6. 按下『**下一步**』鍵。

附註：

- 當已事先在用戶端中安裝印表機驅動程式，您必須選擇新的印表機驅動程式或目前的印表機驅動程式。當出現提醒您選擇印表機驅動程式，請根據訊息選擇正確的印表機驅動程式。
- 當印表機伺服器的作業系統為 Windows Me/98/95 或在 Windows XP/2000/NT 4.0 印表機伺服器中已安裝 Windows Me/98/95 其他驅動程式時，請執行下一個步驟。
- 當在 Windows XP/2000/NT 4.0 印表機伺服器中沒有安裝 Windows Me/98/95 其他驅動程式，請先依照手冊第 84 頁“安裝百寶箱光碟片中的印表機驅動程式”章節中的操作步驟安裝印表機驅動程式。

7. 確定資源分享印表機的名稱，並選擇是否將印表機設定為預設印表機。按下『**確定**』鍵，然後依照螢幕上的指示操作。

附註：

您可以更改資源分享印表機的名稱，不過此名稱只會出現在用戶端的電腦上。

Windows XP/2000 的使用者

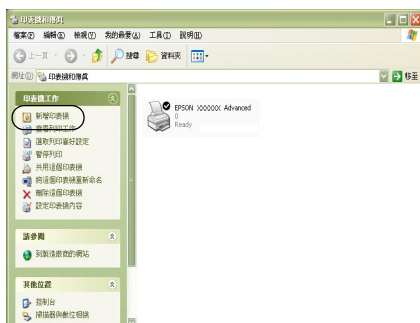
請依照下列的步驟，設定 Windows XP/2000 用戶端：

當您是“Power Users”或者即使您不是網路管理者，但卻具有更大的權限，則您可以安裝共享印表機的印表機驅動程式。

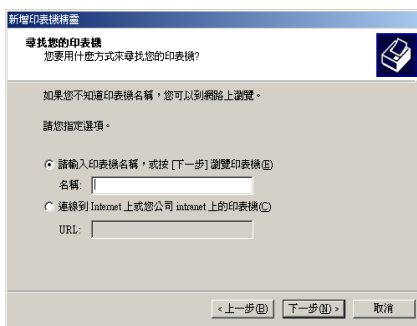
當印表機伺服器是 Windows NT 4.0，請確認下列各項：

- 在 Windows NT 4.0 印表機伺服器中，適用於 Windows XP/2000 用戶端的其他驅動程式是已事先安裝“Windows NT 4.0 x86”驅動程式當作 Windows NT 4.0 的印表機驅動程式。將印表機驅動程式安裝至 Windows XP/2000 用戶端時，請從系統內建 Windows NT 4.0 驅動程式的 Windows NT 4.0 印表機伺服器中進行。
- 您無法在 Windows NT 4.0 印表機伺服器中安裝 Windows XP/2000 的印表機驅動程式。若要為 Windows XP/2000 用戶端中安裝 Windows XP/2000 的印表機驅動程式，管理者必須直接先在用戶端安裝隨機附贈百寶箱光碟片中的本地印表機驅動程式，然後才能執行下列的步驟。
 1. Windows 2000 用戶端，按下『**開始**』鍵，指向“**設定**”，並點選“**印表機**”。
Windows XP 用戶端，按下『**開始**』鍵，指向“**印表機和傳真機**”。Windows XP Home edition 使用者，指向“**控制台**”，並點選“**印表機和傳真機**”。
 2. Window 2000 使用者，雙擊“**新增印表機**”圖示，然後按『**下一步**』鍵。

Windows XP 使用者，在“印表機工作選單”中點選“新增印表機”。



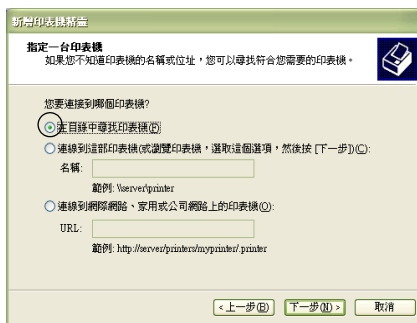
3. 點選“網路印表機”(Windows 2000)或“網路印表機或連接到另一部電腦的印表機”(Windows XP)，然後按『下一步』鍵。
4. Windows 2000 使用者，鍵輸入共享印表機的名稱，然後按『下一步』鍵。



附註：

您也可以直接在“網路路徑或佇列名稱”欄位中，直接輸入“(\\連接資源分享印表機的電腦名稱)\(資源分享印表機的名稱)”。否則請按下『下一步』按鍵便可以瀏覽搜尋一台印表機。

Windows XP 使用者，點選『**瀏覽印表機**』鍵。



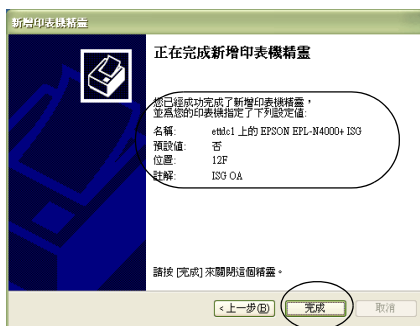
5. 點選連接至資源分享印表機的電腦或伺服器及資源分享印表機的名稱，然後按下『**下一步**』鍵。



附註：

- 您可以在直接連接至資源分享印表機的電腦或伺服器中，更改資源分享印表機的名稱。若要確定資源分享印表機的名稱，請詢問網路管理者。

- ❑ 當已事先在用戶端中安裝印表機驅動程式時，您必須選擇新的印表機驅動程式或目前的印表機驅動程式。當出現提醒您選擇印表機驅動程式，請根據訊息選擇印表機驅動程式。當已事先安裝 Windows XP/2000 本機印表機驅動程式，您可以選擇 Windows XP/2000 印表機驅動程式為目前的印表機驅動程式來代替在 Windows NT 4.0 伺服器中的其他驅動程式。
 - ❑ 當 Windows XP/2000 (NT 4.0) 的其他驅動程式已安裝在 Windows XP/2000/NT 4.0 印表機伺服器中，請執行下個步驟。
 - ❑ 當其他驅動程式不是安裝在 Windows NT 4.0 印表機伺服器中或印表機伺服器的作業系統是 Windows Me/98/95 時，請先依照手冊第 84 頁 “安裝百寶箱光碟片中的印表機驅動程式” 章節中詳細的說明資料。
6. Windows 2000 使用者，選擇是否要將印表機設定為預設印表機，然後按下『**確定**』鍵。
7. 確定設定值，然後按下『**完成**』鍵。

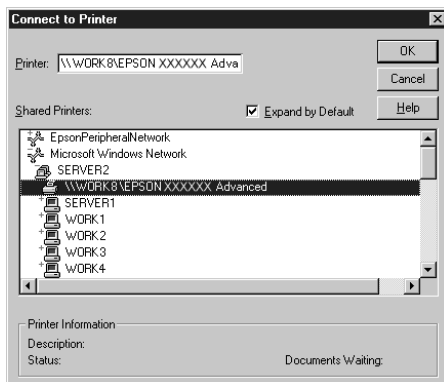


Windows NT 4.0 使用者

請依照下列的步驟，設定 Windows NT 4.0 用戶端：

當您是 “Power Users” 或者即使您不是管理者，但具有更大的權限，您可以安裝共享印表機的印表機驅動程式。

1. 按下『開始』鍵，指向“設定”，並點選“印表機”。
2. 雙擊“新增印表機”圖示。
3. 點選“網路印表機”，然後按下『下一步』鍵。
4. 點選連接至資源分享印表機的電腦或伺服器及資源分享印表機的名稱，然後按下『確定』按鍵。



附註：

- ❑ 您也可以直接在“網路路徑或佇列名稱”欄位中，直接輸入“\\(連接資源分享印表機的電腦名稱)\ (資源分享印表機的名稱)”。
- ❑ 您可以在直接連接至資源分享印表機的電腦或伺服器中，更改資源分享印表機的名稱。若要確定資源分享印表機的名稱，請詢問網路管理者。
- ❑ 當已事先在用戶端中安裝印表機驅動程式時，您必須選擇新的印表機驅動程式或目前的印表機驅動程式。當出現提醒您選擇印表機驅動程式，請根據訊息選擇印表機驅動程式。
- ❑ 當 Windows NT 4.0 的其他驅動程式已安裝在 Windows XP/2000 印表機伺服器中，請執行下個步驟。

- 當 Windows NT 4.0 的其他驅動程式沒有安裝在 Windows XP/2000 印表機伺服器中或印表機伺服器的作業系統是 Windows Me/98/95，請先依照手冊第 84 頁 “安裝百寶箱光碟片中的印表機驅動程式” 章節中詳細的說明資料。
5. 選擇是否要將印表機設定為預設印表機，然後按下 『**確定**』 鍵。
 6. 按下 『**完成**』 按鍵。

安裝百寶箱光碟片中的印表機驅動程式

當設定網路系統時，如何在用戶端中安裝印表機驅動程式的相關說明，請參考下列敘述：

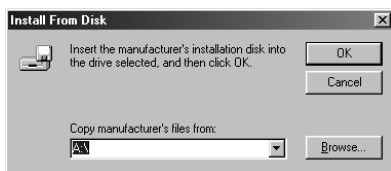
- 在 Windows XP/2000/NT 4.0 印表機伺服器中沒有安裝其他驅動程式。
- 印表機伺服器的作業系統為 Windows Me/98/95 及用戶端的作業系統為 Windows XP/2000/NT 4.0。

下列頁數中所出現的顯示畫面可能會依 Windows 作業系統版本不同而有所差異。

附註：

- 當安裝至 Windows XP/2000/NT 4.0 用戶端時，您必須使用管理者權限進入 Windows XP/2000/NT 4.0。
 - 當已安裝其他驅動程式或伺服器和用戶端的電腦都使用相同的作業系統時，則您不需要安裝百寶箱光碟片中的印表機驅動程式。
1. 開啓共享印表機時，可能會出現立即視窗。請按下 『**確定**』 鍵，然後依照螢幕上的指示操作。

- 輸入在用戶端中印表機驅動程式所在的正確磁碟機及資料夾名稱，然後按下『**確定**』按鍵。



當安裝驅動程式在 Windows XP/2000 時，則會出現“找不到數位簽章”的畫面，請按下『**是**』鍵或『**繼續安裝**』（Windows XP）以繼續安裝。

依使用的作業系統而定，有不同的資料夾名稱。

用戶端的作業系統	資料夾名稱
Windows Me/98/95	\<Language>\WIN9X
Windows XP/2000	\<Language>\WIN2000
Windows NT 4.0	\<Language>\WINNT40

- 確定資源分享印表機的名稱，並按下『**確定**』鍵，然後依照螢幕上的指示操作。

Macintosh 系統

關於資源分享印表機

這個章節描述“AppleTalk”網路分享印表機。

連接在網路上的電腦主機可以直接驅動分享印表機。直接連接印表機的電腦主機會被當作印表機伺服器，則其他用戶端的電腦需有權限才能夠分享印表機伺服器的印表機。也就是說，用戶端必須透過印表機伺服器才能夠分享共用印表機的資源。

附註：

- 印表機分享的功能只能夠適用在 Mac OS 8.1 到 9.X. 版本。
- 連接印表機和電腦主機之間請使用 USB 電纜線。

分享印表機的設定方法

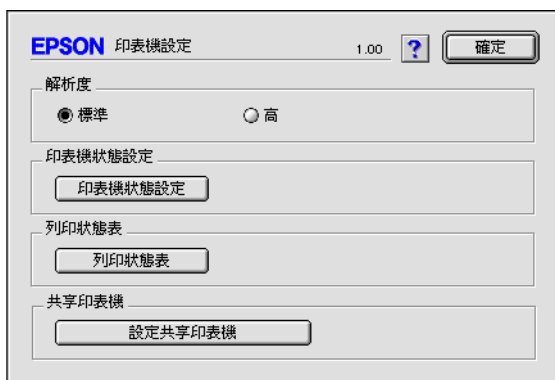
請依照下列操作步驟將目前連接在您電腦上的印表機透過 AppleTalk 網路，讓網路上其他用戶也能夠一起分享共用您這一台印表機。

1. 開啓印表機電源。
2. 從 Apple 選單中點選 **“選擇周邊 / Chooser”**，再點選 **“EPL-6100L”** 圖示。然後在右邊的 **“選擇印表機連接埠”** 對話框中選擇 **“USB 連接埠”**。

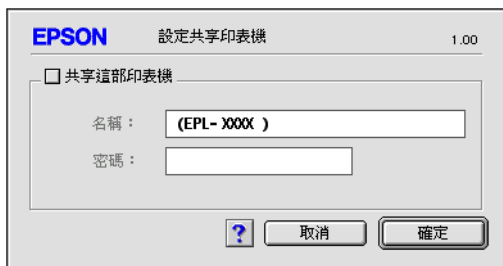
附註：

請確認目前 **“背景列印”** 的選項是設定在 **“啟動”** 的狀態。

3. 點選“**安裝**”按鍵後電腦螢幕上會出現以下這個對話框。



4. 在“共享印表機”選項中點選“**設定共享印表機**”。螢幕上便會出現以下這個對話框。



5. 勾選“**並享這部印表機**”的檢查盒。若有需要，請鍵入印表機名稱及密碼資料。
6. 按下『**確定**』按鍵。
7. 關閉“Chooser / 選擇周邊”。

使用資源分享的印表機

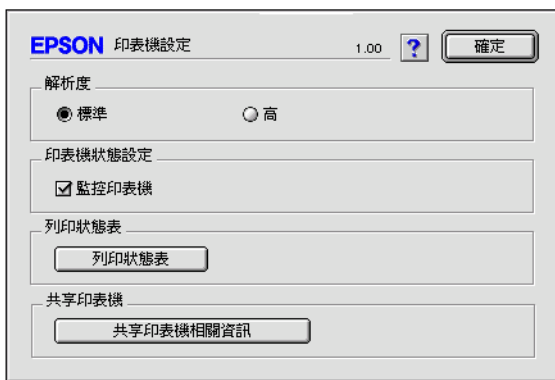
如果您想在網路上其他電腦能夠共用您所分享的這一台印表機。請依照下列操作執行：

1. 開啓印表機。
2. 在其中想要共用這台印表機的電腦上，點選 Apple 選單下的“**Chooser / 選擇周邊**”。然點選“**EPL-6100L (AT)**”圖示後，在右邊“選擇印表機連接埠”的對話框中點選選擇分享的印表機名稱。這樣您就可以從目前的 AppleTalk 網路上使用所有連接的印表機。

附註：

請確認目前“背景列印”的選項是設定在“**啟動**”的狀態。

3. 點選“**安裝**”後輸入這一台印表機的密碼。然後按下『**確定**』按鍵，螢幕上會出現以下這個對話框：



4. 在“共享印表機”選項中點選“**共享印表機相關資訊**”。

5. 如果用戶端安裝的字型無法適用在印表機伺服器端，則螢幕上會顯示這樣的訊息。



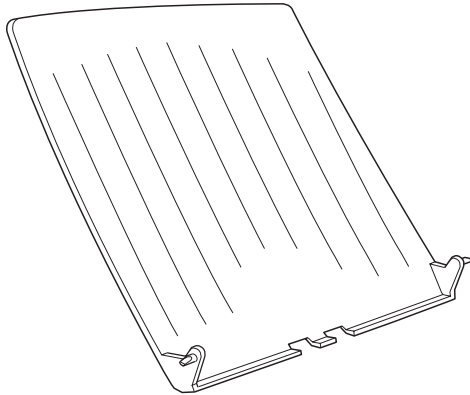
6. 按下『**確定**』按鍵關閉這個訊息視窗。
7. 關閉“Chooser / 選擇周邊”。

第 5 章

安裝和移除選購品

後方出紙板

通常印表機會從印表機上方的上方出紙槽退出列印完畢的紙張。這種出紙方式會是資料列印面朝下的方式堆疊在出紙槽。如果您想要讓資料列印面朝上的方式出紙，只需要在印表機上加裝選購性的後方出紙板（產品編號：C12C813801）即可。這種出紙方式可以讓您立即看見列印的結果。除此之外，您如果是使用一種需要直進直出的紙張種類，像是標籤貼紙和投影片列印資料時，則建議您採用這種後方出紙的方式。

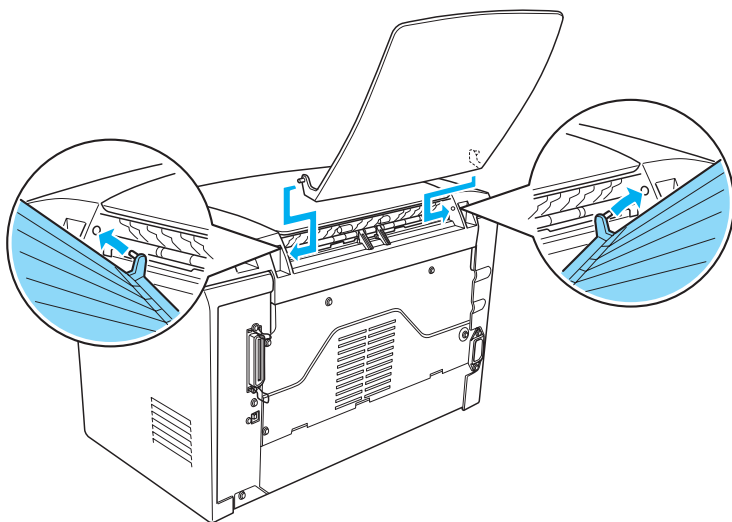


安裝後方出紙板

請依照下列操作步驟在印表機上進行後方出紙板的加裝工作：

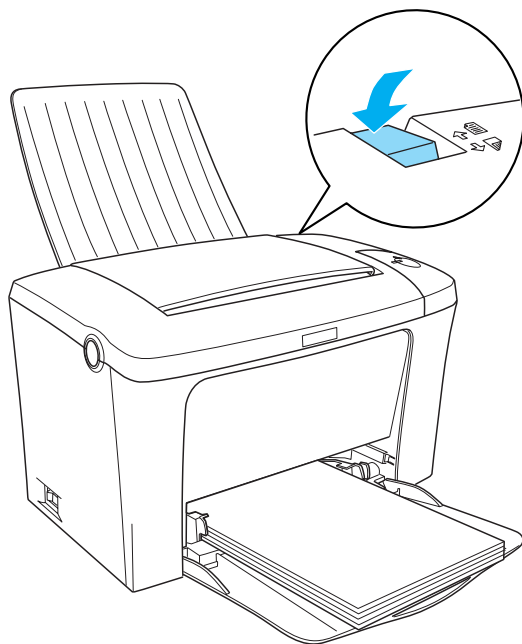
1. 關閉印表機電源。

2. 將上方出紙槽兩側的卡榫對準後插入印表機上兩側的凹槽。兩側都不要一次用力過猛。



使用後方出紙板

印表機出廠設定在上方出紙的模式。因此，當您在機器上加裝完後方出紙板後，您還需要壓下印表機上“出紙調整桿”將印表機的出紙路徑從原先的上方出紙方式改變成後方出紙方式。您可以在印表機右後方，靠近後方的位置上發現這個“出紙調整桿”。



移除後方出紙板

1. 關閉印表機電源。
2. 移除後方出紙板。
3. 將出紙調整桿往上扳。

第 6 章

更換耗材

更換耗材的注意事項

當您進行耗材的更換工作時，請務必遵守下列事項：

- ❑ 請準備足夠的空間爲了更換耗材時所需。因爲當您更換耗材時，您將會需要打開印表機的某些部份（如印表機上蓋）。
- ❑ 請勿將已經耗盡的耗材重新再裝入印表機中。



警告：

- ❑ 請勿觸碰印表機內標示著 **“CAUTION Hot Surface Avoid Contact”**（注意！表面高溫請勿觸碰）字樣的加熱器。特別是當印表機剛剛列印完資料，則此加熱器的溫度可能會很高。
- ❑ 請勿將已用完的耗材丟棄在易燃物中，因爲可能會發生爆炸而造成傷害。因此，請根據當地的法令規則來處理這些已用完的耗材。

更換碳粉匣

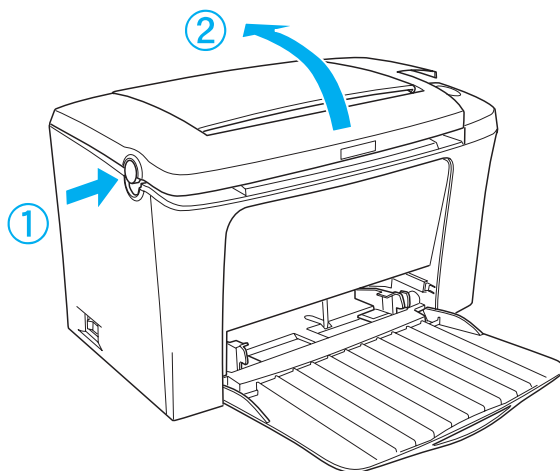
請注意如下所示有兩種不同容量的碳粉匣供您選用：

- ❑ 碳粉匣（S050087）最多可列印 6,000 頁。
- ❑ 碳粉匣（S050095）最多可列印 3,000 頁。

印表機隨機所附的碳粉匣的列印壽命最高可達 3,000 頁。

當您發現印表機「EPSON 印表機狀態監控 3」工具程式的視窗中出現要求您需要進行碳粉匣的更換訊息。則表示您目前必須立刻進行碳粉匣的更換工作。

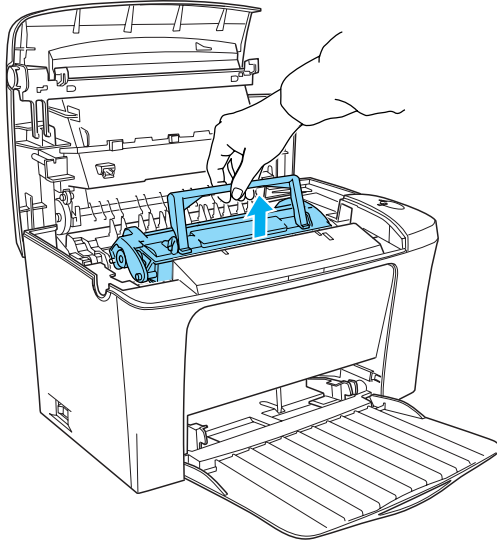
1. 請先將印表機前方的進紙槽的支撐板扳平。
2. 壓下印表機左側的扣環便可以掀開印表機的上蓋。將盡量將上蓋往後完全掀開到全開的狀態。



注意：

當您在更換印表機的碳粉匣時，一定要將上蓋往後掀開到全開狀態，否則您可能會損壞印表機。

3. 用手握住印表機內碳粉匣的把手部位，將它往上垂直地抬高後取出來。



警告：

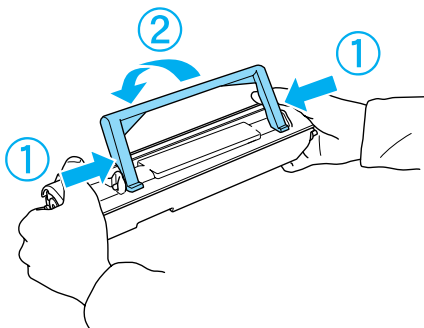
請勿觸碰印表機內標示著 **“CAUTION Hot Surface Avoid Contact”**（注意！表面高溫請勿觸碰）字樣的加熱器。特別是當印表機剛剛列印完資料，則此加熱器的溫度可能會很高。



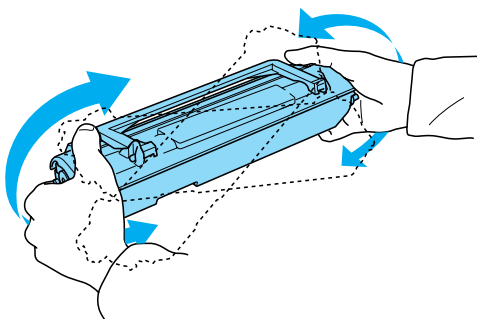
注意：

請注意不要讓碳粉匣內殘留的碳粉外溢，如果印表機內部有外溢的碳粉，請使摀一塊乾淨的乾不織布輕輕擦拭，或是利用吸塵器吸乾淨。

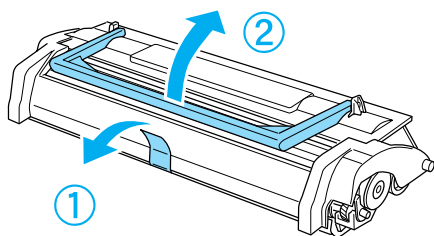
4. 依照下圖所示範的方法，輕輕握穩該卡匣並前後搖晃數次，讓卡匣內的碳粉得以均勻分佈。



5. 將碳粉匣的包裝袋中取出新的碳粉匣。然後讓碳粉匣保持在水平的狀態，左右搖晃數次後在前後搖晃數次。再度讓卡匣內的碳粉能夠均勻分佈。

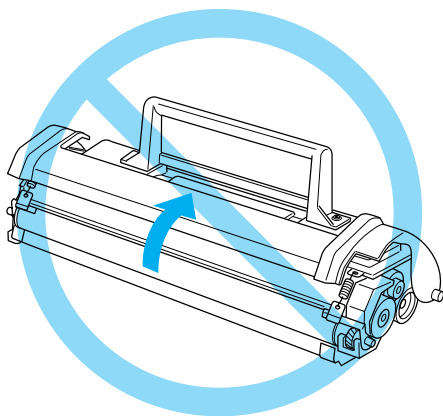


6. 輕輕地將碳粉匣前方保護用的膠帶撕除後，往上抬起碳粉匣的把手。

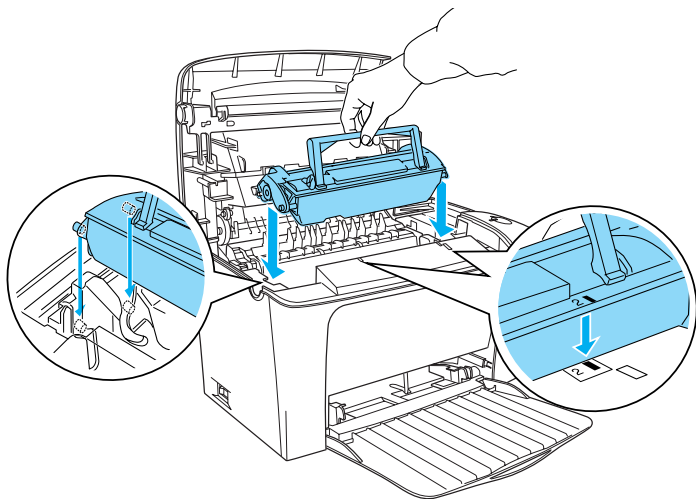


注意：

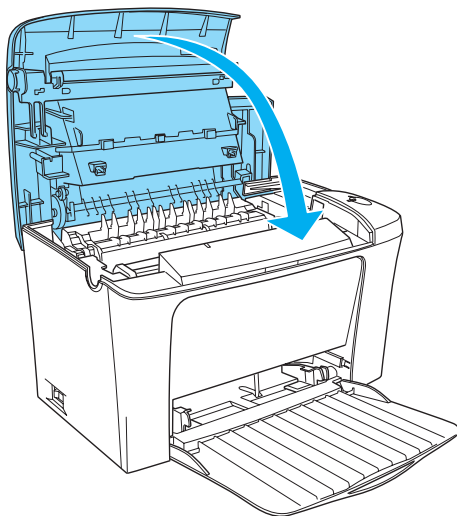
請不要直接觸摸碳粉匣護蓋下方的滾筒。否則，會導致列印品質變差。



7. 握住碳粉匣的把手部位。將它緩緩地放入印表機中。請注意碳粉匣兩側的卡榫必須正確地嵌入印表機內側的導槽內，慢慢地將碳粉匣滑入底座內直到它完全卡入正確的位置上。



8. 往下闔上印表機的上蓋。然後輕輕地壓一下上蓋讓扣環鎖上固定住。



9. 重置碳粉匣存量計數器。

Windows 使用者

啓動印表機驅動程式。點選“選購品設定”選單中“印表機設定”選項，然後，點選“重置碳粉存量計數器”後螢幕上便會出現碳粉匣編號的資料，和“重置碳粉匣存量計數器”對話框。



Macintosh 使用者

請從 Apple 下拉式選單中挑選“Chooser/ 選擇周邊”選項，然後，依序點選“設定”、“印表機設定”等項目後，最後點選“重置碳粉匣存量計數器”，螢幕上便會出現碳粉匣編號的資料，和“重置碳粉匣存量計數器”對話框。



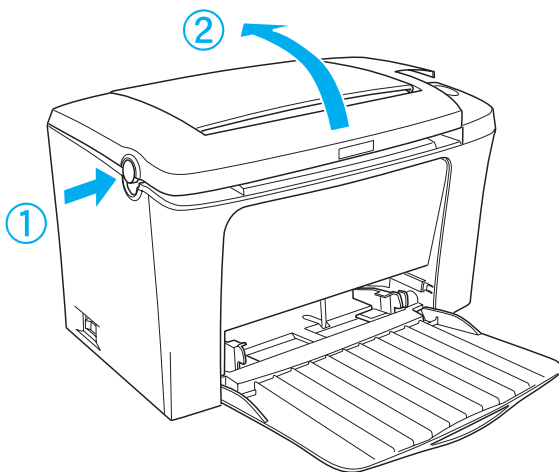
10. 按下『**確定**』按鍵後重置碳粉匣存量計數器。

一旦您更換的新的碳粉匣，則您必須同時也清潔紙張滾軸。詳細的操作步驟請參考第 113 頁“清潔紙張進紙滾軸”章節中詳細的說明資料。

更換感光滾筒

如果您察覺目前列印品質有變差的現象，您可以試著列印出一份印表機狀態表，確認目前感光滾筒的使用壽命。如果目前感光滾筒的使用壽命已經即將耗盡，則請您依照下列的操作步驟進行感光滾筒的更換工作。

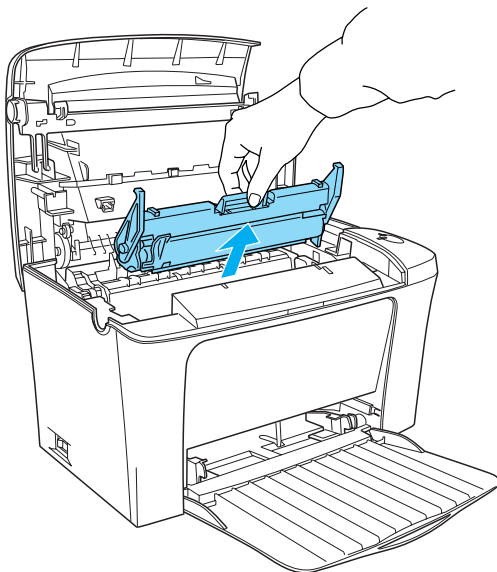
1. 請先將印表機前方的進紙槽的支撐板扳平。
2. 壓下印表機左側的扣環便可以掀開印表機的上蓋。將盡量將上蓋往後完全掀開到全開的狀態。



**注意：**

當您在更換印表機的感光滾筒時，一定要將上蓋往後掀開到全開狀態，否則您可能會損壞印表機。

3. 取出印表機內的碳粉匣。詳細的操作步驟請參考第 95 頁 “更換碳粉匣” 章節中詳細的說明資料。
4. 如下圖所示範的方法，輕輕地將感光滾筒將感光滾筒取出來。

**警告：**

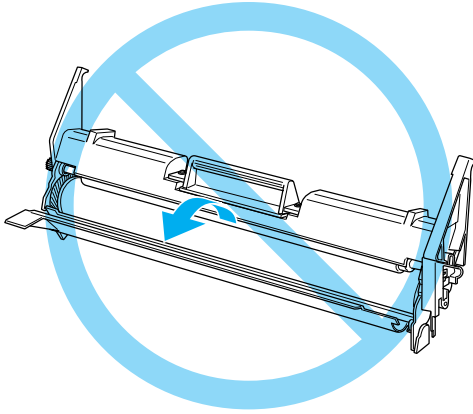
請勿觸碰印表機內標示著 “**CAUTION Hot Surface Avoid Contact**” (注意！表面高溫請勿觸碰) 字樣的加熱器。特別是當印表機剛剛列印完資料，則此加熱器的溫度可能會很高。

5. 妥善地處理廢棄的感光滾筒。
6. 從包裝中取出新的感光滾筒。

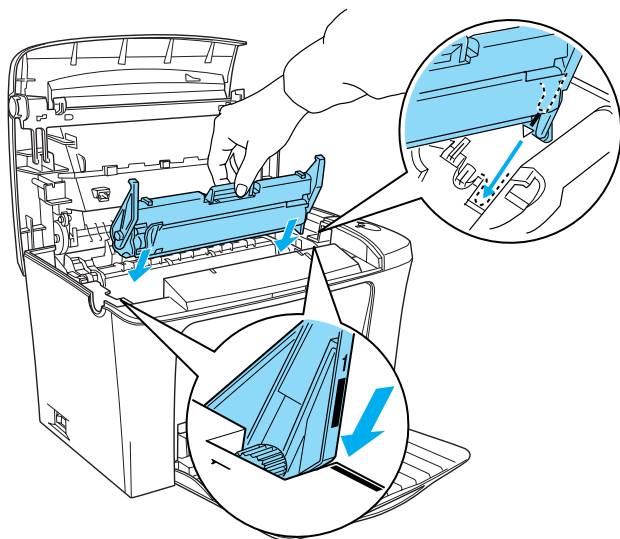


注意：

不要直接觸摸感光滾筒的光鼓部位，否則可能會影響列印品質。

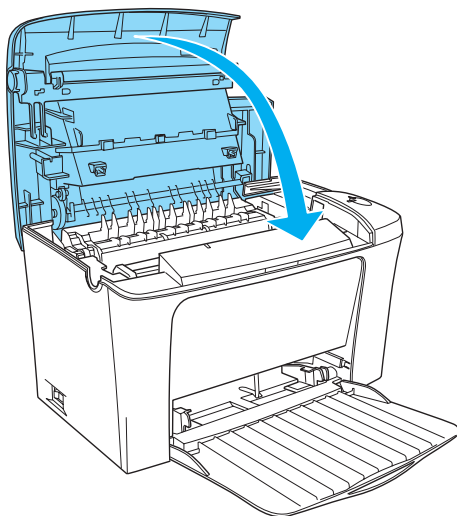


7. 握住感光滾筒的把手部位。將它緩緩地放入印表機中。請注意感光滾筒兩側的卡榫必須正確地嵌入印表機內側的導槽內，慢慢地將感光滾筒滑入底座內直到它完全卡入正確的位置上。



8. 依照手冊第 95 頁 “更換碳粉匣” 章節中所描述的操作方法，重新安裝碳粉匣。

9. 往下闔上印表機的上蓋。然後輕輕地壓一下上蓋讓扣環鎖上固定住。



10. 重置感光滾筒存量計數器。

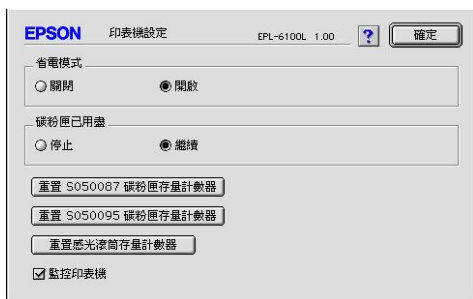
Windows 使用者

啓動印表機驅動程式。點選“選購品設定”選單中“印表機設定”選項，然後，點選“重置感光滾筒存量計數器”對話框。



Macintosh 使用者

請從 Apple 下拉式選單中挑選“Chooser/ 選擇周邊”選項，然後，依序點選“設定”、“印表機設定”等項目後，點選“重置感光滾筒存量計數器”。



11. 按下『**確定**』按鍵後重置感光滾筒使用壽命計數器。

第 7 章

清潔和搬運印表機

清潔印表機

通常這台印表機日常工作時只需要簡單的印表機外部清潔工作即可，但是如果您發現列印品質變差時，則表示您可能需要依照本章節所描述的操作方法清潔印表機的內部。

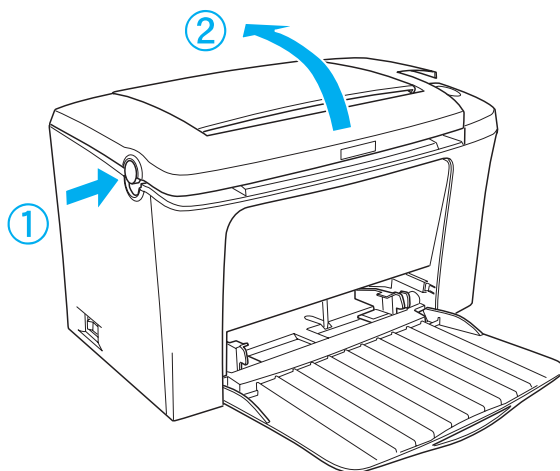
您也應該每隔幾個月清潔萬用進紙匣和印表機的機殼。

清潔印表機內部

某些細微的塵埃可能會在印表機內部囤積，進而影響列印品質。在這種情況下請依照下列所介紹的操作步驟適時地清潔印表機和進紙匣。：

1. 請確定已經關閉了印表機的電源。

2. 壓下印表機左側的扣環便可以掀開印表機的上蓋。將盡量將上蓋往後完全掀開到全開的狀態。



警告：

請勿觸碰印表機內標示著 **“CAUTION Hot Surface Avoid Contact”**（注意！表面高溫請勿觸碰）字樣的加熱器。特別是當印表機剛剛列印完資料，則此加熱器的溫度可能會很高。

3. 請依照第 95 頁“更換碳粉匣”和第 103 頁“更換感光滾筒”章節中所描述的操作方法移除原先安裝在印表機內部的碳粉匣和感光滾筒。
4. 請用一條乾淨、乾不織布清除印表機內部的灰塵。不要使用壓縮空氣器？如果您面臨夾紙的問題時，請用一條乾淨、乾不織布揮除滾軸上的灰塵。
5. 重新安裝感光滾筒後再重新安裝碳粉匣。
6. 往下闔上印表機的上蓋。然後輕輕地壓一下上蓋讓扣環鎖上固定住。

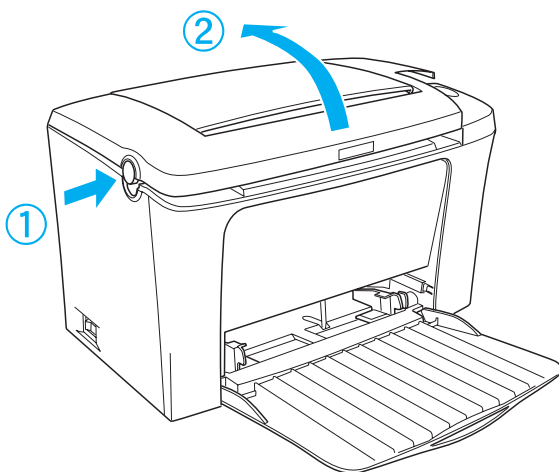
7. 將萬用進紙匣內整疊紙張取出，同樣地使用一條乾淨、乾不織布清除紙匣內的灰塵。

清潔紙張進紙滾軸

某些時候某些種類的紙張上粉末讓一張影像殘影保留在紙張的表面上，但是紙張背面的紙塵可能會出現在下張紙的頂端部位。因此，當您使用萬用進紙匣進紙，這類紙塵會被囤積在進紙的滾軸上，也因此可能會造成進紙夾紙的現象。因此，當您使用萬用進紙匣進紙列印經常性地發生夾紙的問題時，請利用以下的操作方法，清潔紙張滾軸上的紙塵。

請依照下列的操作步驟清潔紙張滾軸：

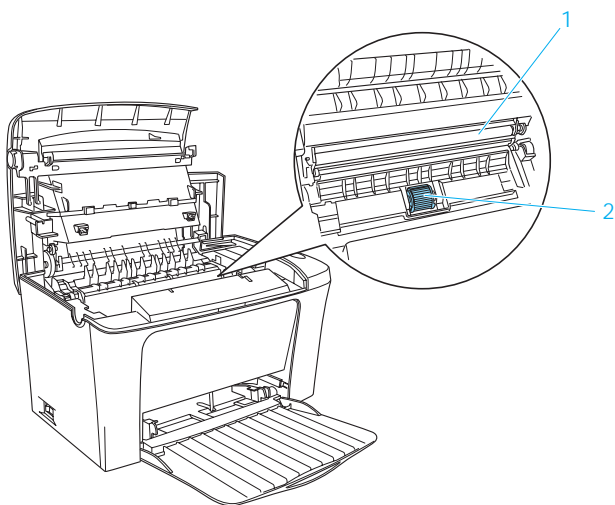
1. 請確定已經關閉了印表機的電源。
2. 壓下印表機左側的扣環便可以掀開印表機的上蓋。



**警告：**

請勿觸碰印表機內標示著 **“CAUTION Hot Surface Avoid Contact”**（注意！表面高溫請勿觸碰）字樣的加熱器。特別是當印表機剛剛列印完資料，則此加熱器的溫度可能會很高。

3. 請依照第 95 頁“更換碳粉匣”和第 103 頁“更換感光滾筒”章節中所描述的操作方法移除原先安裝在印表機內部的碳粉匣和感光滾筒。
4. 使用一塊乾淨的不織布輕輕地擲去紙張滾軸上的橡皮墊。



1. 傳動滾軸
2. 紙張滾軸

**注意：**

不要接觸傳動滾軸，以避免影響列印品質。

5. 重新安裝感光滾筒後再重新安裝碳粉匣。

6. 往下闔上印表機的上蓋。然後輕輕地壓一下上蓋讓扣環鎖上固定住。

清潔印表機的外殼

如果印表機外部的機殼有污垢或是灰塵，請先關閉印表機的電源後用一條乾淨的不織布沾一些中性的清潔劑擦拭乾淨。



注意：

請勿使用酒精或稀釋劑來擦拭印表機外殼，這些化學製品可能會損壞零件和外殼。所以在清潔印表機時，請勿讓印表機或任何電子零件沾到水。

清除溢出的碳粉

如果印表機內部有囤積了外溢的碳粉，此時請不要再使用印表機，直到您已經完全清除囤積的外溢碳粉。

如果目前碳粉的囤積量不是很多的情況下，請直接一條乾淨的乾不織布擰除乾淨即可。

但是如果目前外溢碳粉囤積量已經很多時，則請用一種少量真空清潔器（通常一般販售電腦的廠商會有這類產品）來清除它。然後再用一條乾淨的乾不織布擰除乾淨即可。



注意：

碳粉和紙塵可能會損壞這種真空清潔器。因此，使用這種真空清潔器來清除碳粉之前，一定要詳細地閱讀相關的文件資料。

附註：

如果外溢的碳粉不小心沾染到您的衣服，請不要使用熱水清洗。這樣可能會留下無法清洗的永久痕跡。

搬運印表機

如果您需要長距離搬運印表機時，請先小心地將印表機裝回原先的外箱內和原先的包裝的保護裝置也必須一併裝回。

1. 關閉印表機的電源。
2. 從電源插座上拔下印表機的電源線。
3. 拆除印表機上所有連接的電纜線。
4. 豎直萬用進紙槽。
5. 將原先的保護裝置一併裝回印表機上。然後將印表機裝回原先的包裝外箱內。



注意：

如果沒有特別需求，請盡量不要讓長時間感光滾筒暴露在光源下。

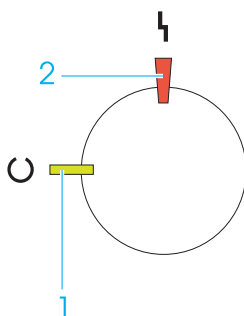
第 8 章

簡易故障排除

就緒和錯誤指示燈

在印表機面板上的“就緒（綠色）”和“錯誤（紅色）”兩個指示燈號會在第一個時間點就標示出目前所發生的錯誤。至於詳細的操作方法則請參考以下的說明

然而，在“EPSON 印表機狀態監控 3”工具程式的“狀態警告視窗”中也會顯示出目前印表機究竟發生什麼錯誤。同時也會提供您一些如何解決改問題的方法。所以，請閱讀這個章節中找出能夠對應到您目前所發生的錯誤狀況，然後再依序不斷地嘗試這裡所提供建議的各種不同的解決方案，直到問題解決為止。



1. 就緒指示燈（綠色）
2. 錯誤指示燈（紅色）

就緒指示燈（綠色）	錯誤指示燈（紅色）	印表機狀態
熄滅	熄滅	印表機電源在關閉的狀態。
亮著	熄滅	印表機進入準備就緒的狀態，隨時可列印資料。

閃爍不停	熄滅	印表機正在暖機狀態或是正在列印用的接收資料。
熄滅	閃爍不停	印表機目前是在缺紙的狀態或是面臨一個很容易解決的問題。詳細的操作步驟請參考 EPSON 印表機狀態監控 3 工具程式。
閃爍不停	亮著	印表機發生了一個錯誤的狀態。請試著關閉印表機電源，稍後幾分鐘之後再重新開啟電源。如此這樣仍無法解決這個問題。請直接聯絡當地合格的專業服務中心。
熄滅	亮著	
間歇性交替閃爍		

附註：

如果您已經嘗試過這個章節所提供的各種不同的建議解決方法，卻依然無法解決目前所發生的錯誤，請直接聯絡當地合格的專業服務中心。

列印狀態表

為了確認目前印表機的列印狀態，請從印表機驅動程式中列印出一份狀態表。該狀態表中包含有印表機的相關資訊、以及目前的各項設定值。

請依照下列的操作步驟列印出一份狀態表。

Windows 使用者

1. 按下『開始』鍵指向“設定”後再點選“印表機”。
2. 右擊“EPSON EPL-6100L Advanced”印表機圖示，然後在所出現的選單中點選“內容”的選項。
3. 點選“選購品設定”選單後點選“狀態表”選項。然後印表機便會列印出一份狀態表。

Macintosh 使用者

1. 請從 Apple 下拉式選單中點選 **“Chooser/ 選擇周邊”** 選項。然後點選您這一台印表機的圖示，再選擇目前您印表機所使用的 USB 連接埠。接著點選 **“Setup / 設定”** 選項後電腦螢幕上便會出現 **“EPSON 印表機安裝”** 對話框。
2. 點選 **“列印狀態表”** 後，電腦螢幕上便會出現 **“狀態表”** 的對話框。
3. 點選 **“狀態表”** 選項。然後印表機便會列印出一份狀態表。
4. 按下 **『確定』** 按鍵便可以關閉這個對話框。

清除夾紙

當印表機發生夾紙的狀況時，EPSON 印表機狀態監控 3 工具程式也會顯示警告的資訊指出夾紙的位置。

清除夾紙時注意事項

當您清除印表機內的夾紙時，請務必遵守以下注意事項：

- ❑ 移除夾紙時請勿用力過猛，因為一旦扯破的夾紙，碎片會更難清除並造成其他夾紙問題，因此請您輕輕地將夾紙取出以防扯破紙張。
- ❑ 請您輕輕地用雙手將夾紙取出，並請注意不要將夾紙扯破。
- ❑ 若夾紙碎片依然殘留在印表機的內部，或是手冊中並無提及如何清除該部位的夾紙問題。此時，請直接聯絡您的經銷商。



警告：

請勿觸碰加熱器或是其周圍的部份，請注意其上標示著“**CAUTION Hot Surface Avoid Contact / 注意！表面高溫勿觸**”的字樣。若您剛剛使用過印表機列印資料，則此加熱器和其周圍的溫度可能非常高。

預防發生進紙和夾紙的問題

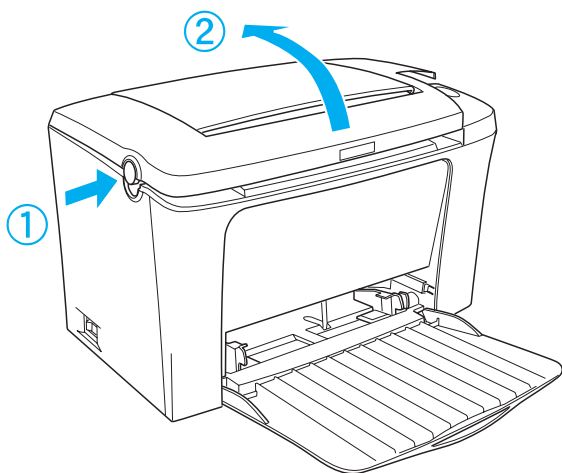
如果您經常性地發生進紙或是夾紙的問題時，請使用這份正確措施的檢查清單：

- ❑ 請注意一次不要在進紙匣內放入過量的紙張。
- ❑ 請注意務必不要在上方出紙槽內累積超過 100 張紙，或是在後方出紙板上累積超過 20 張紙。
- ❑ 嘗試將進紙匣內整疊紙上下顛倒後重新再放入。絕大部分的紙張在包裝上都會用箭頭標示出哪一面是上面。
- ❑ 當印表機正在進行列印工作時，請不要嘗試在進紙匣內再添加紙張。

印表機內部夾紙

如果印表機內部發生夾紙，請依照下列的操作步驟清除夾紙：

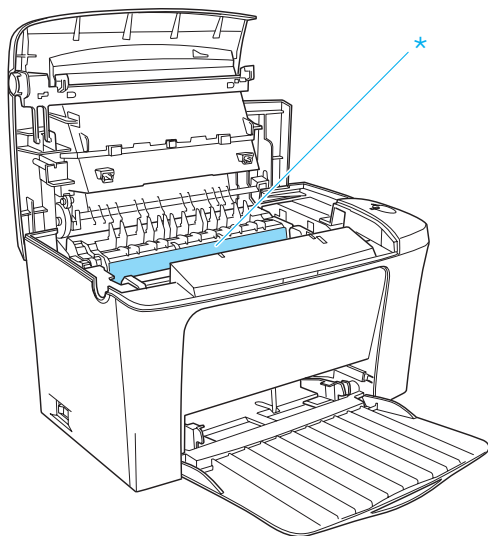
1. 闔上出紙槽檔板，然後壓下印表機左側的扣環便可以掀開印表機的上蓋。將盡量將上蓋往後完全掀開到全開的狀態。





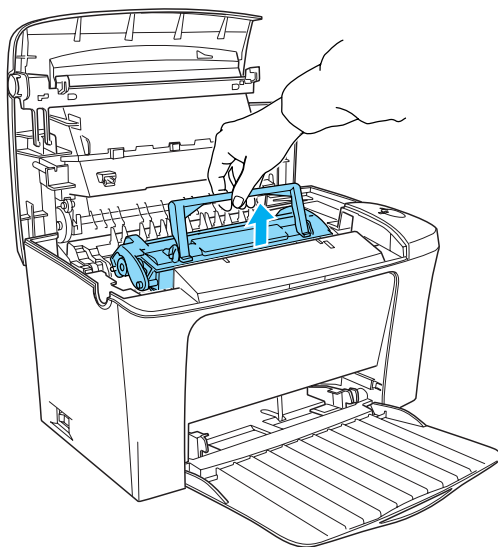
警告：

請勿觸碰加熱器或是其周圍的部份，請注意其上標示著“**CAUTION Hot Surface Avoid Contact / 注意！表面高溫勿觸**”的字樣。若您剛剛使用過印表機列印資料，則此加熱器和其周圍的溫度可能非常高。



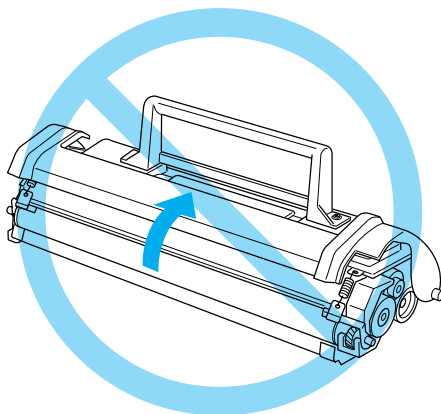
* CAUTION Hot Surface Avoid Contact / 注意！表面高溫勿觸碰

2. 取出碳粉匣。

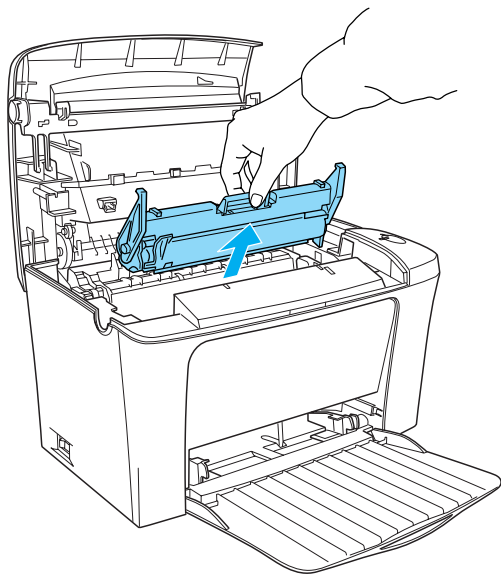


注意：

請不要直接觸摸碳粉匣護蓋下方的滾筒。否則，會導致列印品質變差。

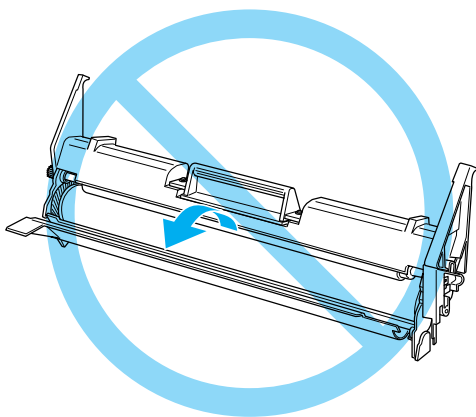


3. 取出感光滾筒。

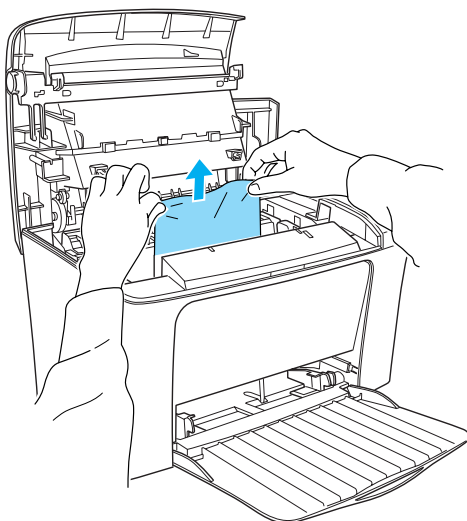


注意：

不要直接觸摸感光滾筒的光鼓部位，否則可能會影響列印品質。

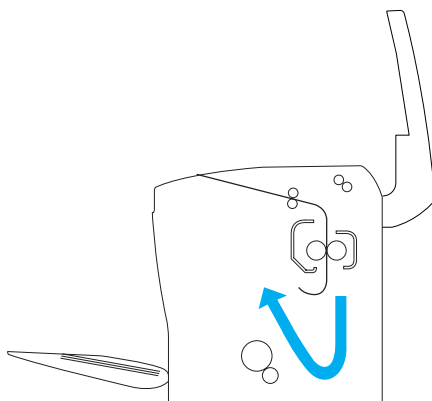


4. 從進紙道內抽出夾紙。



附註：

當紙張是夾在加熱器的下方時，請抓緊夾紙的底部往前抽出夾紙。如果您是抓緊紙張的頂部位置往後抽出夾紙。可能會降低印表機的列印品質。

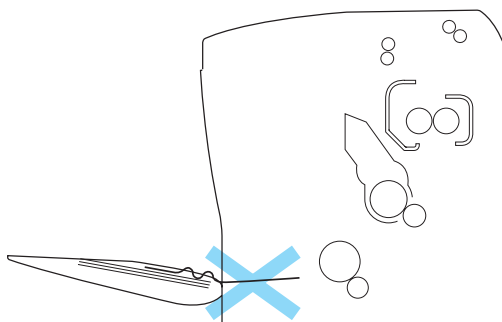


5. 重新裝回感光滾筒和碳粉匣。
6. 闔上印表機的蓋子。
7. 將紙匣內整疊紙張放在平坦的桌面後輕輕地拍打紙張的邊緣地帶。然後小心翼翼地將整疊紙張重新再放回萬用進紙匣內（請不要重新裝載一些已經捲曲的紙張）。

印表機會自動地從夾紙的那一頁繼續列印。但是當您已經清除所有的夾紙時，面板上的錯誤指示燈（紅色）卻仍然持續閃爍不停。請重新再開啓印表機的上蓋後再闔上便可以清除該錯誤。

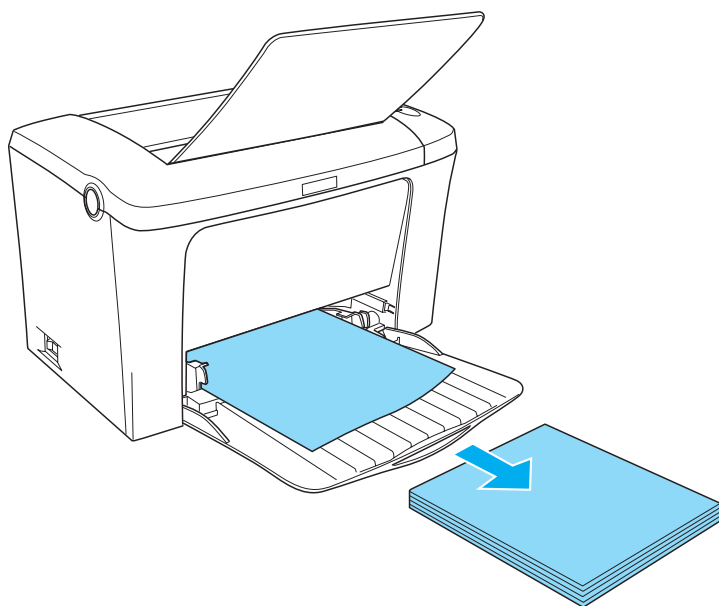
萬用進紙匣夾紙

以下這個圖示可用來解釋這類夾紙的部位：

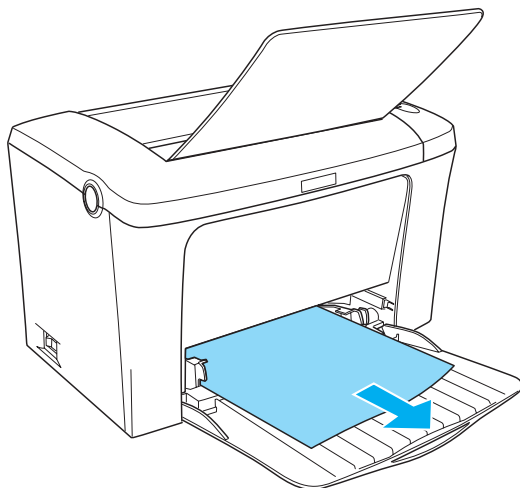


請依照下列的操作步驟清除萬用進紙匣內的夾紙：

1. 取出萬用進紙匣內整疊紙張。



2. 如果有紙張已經被饋入進紙口內，請輕輕地往外抽出該紙張。



3. 闔上出紙槽檔板，然後掀開印表機的上蓋。請務必將所有的夾紙全數完整地取出，如果紙張已經被扯破，請務必將所有紙張碎片全部清除乾淨。

如果有需要的話，請取出原先安裝的碳粉匣和感光滾筒，然後移除紙張路徑上所有的夾紙。清除乾淨後重新再裝回感光滾筒後再裝回碳粉匣。

4. 將紙匣內整疊紙張放在平坦的桌面後輕輕地拍打紙張的邊緣地帶。然後小心翼翼地將整疊紙張重新再放回萬用進紙匣內（請不要重新裝載一些已經捲曲的紙張）。
5. 闔上印表機的上蓋，則印表機會自動地從夾紙的那一頁繼續列印。

操作問題

當您已經開啓印表機電源但是面板上“就緒”指示燈卻沒有亮起

原因	如何解決
印表機的電源插頭可能沒有插入電源插座中。	關閉印表機的電源，並檢查印表機的電源插頭是否有插入電源插座；然後再重新開啓印表機的電源。 請先確定該電源插座是否是透過外部電源轉換。如果是該轉換電源是否已開啓轉接器，或是測試其他透過此插座的電子裝置是否可以正常運作。

“就緒”指示燈是亮著（綠色）但是文件卻沒有被列印出來

原因	如何解決
您所使用的電腦與印表機之間的連接可能不正確。	請執行“安裝說明”中“連接印表機”中所指示的步驟。
界面連接線可能沒有接牢。	請檢查連接至電腦及印表機的連接線接頭。並確定有將接頭兩端的固定夾往內扳。
您可能沒有使用正確的界面連接線。	若您是使用並行界面，請確定是使用長度不超過 6 英尺的覆皮雙絞線的並行連接線。
碳粉匣內碳粉可能已經完全耗盡。	請先依照第 95 頁“更換碳粉匣”所描述的操作方法先行更換一個新的碳粉匣。

列印輸出問題

列印文件的局部或是全部都不清楚

原因	如何解決
界面連接線可能沒有接牢。	請確定印表機連接線兩端的接頭已接牢。
您可能沒有使用正確的界面連接線。	若您是使用並行界面，請確定是使用長度不超過 6 英尺的覆皮雙絞線的並行連接線。

如果您已經試過上述的方法印表機依然無法正確地列印出資料來，請聯繫當地的印表機維修中心尋求協助。

列印位置不正確

原因	如何解決
應用軟體中的紙張長度及邊界設定可能不正確。	請確定在應用軟體中所使用的紙張長度和邊界設定正確。

有一頁資料沒有被列印出來

原因	如何解決
----	------

記憶體不足無法列印

圖形部分需要比較多的記憶體。如果您想要執行這份列印工作。請確認是否已經依照第 39 頁“避免發生記憶體不足的錯誤”（適用 Windows）或是第 57 頁“避免發生記憶體不足的錯誤”（適用 Macintosh）所描述的操作方法在印表機驅動程式中勾選“**避免發生記憶體不足的錯誤**”的檢查盒。

列印品質問題

列印文件背景暗暗或是髒髒

原因	如何解決
----	------

在印表機內部的紙張路徑上可能有灰塵囤積。

請用每頁一個字的連續三頁資料傳送到印表機，便可以清除印表機內部的元件。

您可能沒有使用適用於這台印表機的紙張種類。

若紙張的表面太粗糙，列印出的字元可能會歪斜或毀損。建議您使用平滑、高品質的紙張，以達到最佳的列印品質。關於選擇合適紙張，請參考第 137 頁“紙張”章節中詳細的說明資料。

“濃淡度”的設定值可能過黑。

將 Windows 和 Macintosh 系統下印表機驅動程式的“**濃淡度**”設定值調整成淡一些。

有可能是碳粉匣的問題。 關閉印表機的電源，取出碳粉匣後左右來回搖晃數次後重新再安裝回印表機內。如果這樣做仍然解決該問題，則表示您可能需要更換一個新的碳粉匣，詳細的操作步驟請參考手冊第 95 頁“更換碳粉匣”章節中詳細的說明資料。

有可能是感光滾筒的問題。 關閉印表機電源，取出感光滾筒後重新再安裝一次。如果仍然無法解決這個問題，則表示您可能需要更換一個新的感光滾筒。詳細的操作步驟請參考第 103 頁“更換感光滾筒”章節中詳細的說明資料。

列印文件上有黑色或是白色線段

原因	如何解決
在印表機內部的紙張路徑上可能有灰塵囤積。	請用每頁一個字的連續三頁資料傳送到印表機，便可以清除印表機內部的元件。
有可能是碳粉匣的問題。	關閉印表機的電源，取出碳粉匣後左右來回搖晃數次後重新再安裝回印表機內。如果這樣做仍然解決該問題，則表示您可能需要更換一個新的碳粉匣，詳細的操作步驟請參考手冊第 95 頁“更換碳粉匣”章節中詳細的說明資料。
有可能是感光滾筒的問題。	關閉印表機電源，取出感光滾筒後重新再安裝一次。如果仍然無法解決這個問題，則表示您可能需要更換一個新的感光滾筒。詳細的操作步驟請參考第 103 頁“更換感光滾筒”章節中詳細的說明資料。

列印影像某部分不見了

原因

如何解決

您的紙張可能有點潮濕或有濕氣。

潮濕的紙張會影像碳粉的附著，濕氣愈高，列印顏色愈淡。請不要將紙張存放在潮濕或有濕氣的環境中。

您可能使用了不適用於此台印表機的紙張。

若紙張的表面太粗糙，列印出的字元可能會歪斜或毀損。建議您使用平滑、高品質的紙張，以達到最佳的列印品質。關於選擇合適紙張，請參考第 137 頁“紙張”章節中詳細的說明資料。

頁面底部資料沒有被列印出來

原因

如何解決

因為影像的資料量超過原稿，所以主機無法將所有的資料一次全部傳送給印表機，也因此無法趕上列印速度。

如果您想要一次便將所有的資料全部列印在一張頁面內。則您必須勾選“**避免頁面錯誤**”的檢查盒。不過請注意一旦啓動這項功能，列印資料的處理會比較費時，因此印表機會比較慢啓動列印動作。如果您事先沒有勾選勾選“自動繼續”的檢查盒。則 EPSON 印表機狀態監控 3 工具程式中有一個『**重印**』按鍵，您也可以按下該按鍵試著重新再列印一次。

印出空白頁

原因	如何解決
卡匣內的碳粉可能已用盡	如果在 EPSON 印表機狀態監控 3 工具程式中已經標示目前卡匣內碳粉存量明顯不足時，請先依照第 95 頁“更換碳粉匣”章節中詳細的說明資料，進行碳粉匣的更換工作。
碳粉匣可能安裝不正確。	請依照第 95 頁“更換碳粉匣”章節中詳細的說明資料，檢查原先碳粉匣是否安裝正確。
可是應用軟體或界面連接線的問題。	利用印表機驅動程式列印出一份狀態表。若還是繼續出現空白頁，則表示印表機有問題。請關閉印表機的電源並洽詢當地維修中心。

印出的影像太亮或是太暗

原因	如何解決
紙張可能有點潮濕或有濕氣。	請勿將紙張貯存在潮濕或具有濕氣的環境中。
可能開啓了“省碳模式”。	利用印表機驅動程式的功能關閉印表機驅動程式中的“省碳模式”。
有可能是碳粉匣的問題。	關閉印表機的電源，取出碳粉匣後左右來回搖晃數次後重新再安裝回印表機內。如果這樣做仍然解決該問題，則表示您可能需要更換一個新的碳粉匣，詳細的操作步驟請參考手冊第 95 頁“更換碳粉匣”章節中詳細的說明資料。

影像太暗

原因	如何解決
有可能是碳粉匣的問題。	關閉印表機的電源，取出碳粉匣後左右來回搖晃數次後重新再安裝回印表機內。如果這樣做仍然解決該問題，則表示您可能需要更換一個新的碳粉匣，詳細的操作步驟請參考手冊第 95 頁“更換碳粉匣”章節中詳細的說明資料。

沒有列印資料的背面髒髒的

原因	如何解決
碳粉可能散落在紙張的進紙路徑上。	關閉印表機電源，然後清潔印表機內部元件。詳細的操作步驟請參考第 113 頁“清潔紙張進紙滾軸”章節中詳細的說明資料。

記憶體問題

因為發生記憶體不足而導致列印中斷停止無法繼續

原因	如何解決
----	------

印表機的記憶體不足無法順利完成目前這份列印工作。

如果您想要順利地列印出這份工作，則必須更改驅動程式內的相關設定值詳細的操作步驟請參考第 39 頁 “避免發生記憶體不足的錯誤”（適用 Windows）或是第 57 頁 “避免發生記憶體不足的錯誤”（適用 Macintosh）。

除此之外，您可能需要減少這份列印工作的內容。

附錄 A

技術規格

紙張

適用紙張規格

這個章節將會描述哪些規格種類的紙張可適用於這一台印表機。也因此，請您只能夠選擇這個章節中所介紹的紙張進行資料列印工作。

附註：

印表機對於濕度反應非常敏感，因此請盡量將紙張保存在乾燥的環境中。

一般紙張

您可以使用以下這些紙張：

紙張種類	說明
普通紙	再生紙也可以使用。 (紙張重量：60 到 90 g/m ²)
信封	沒有黏膠或是背膠 沒有塑膠的透明部份 (除非有註明是特別針對雷射印表機所設計的) (紙張重量：85 到 105 g/m ²)
標籤貼紙	標籤貼紙的背面裱紙必需被完全覆蓋。同時貼紙和貼紙之間不能有空隙。**
厚紙	紙張重量：90 到 163 g/m ² (24 到 43 lb)
投影片	雷射印表機或是一般影印機專用的投影片
色紙	表面必須是沒有化學塗料的紙材
信紙	已經印製抬頭的信紙，且紙張及原印刷抬頭文字的墨水是必須和雷射印表機相容。請注意噴墨印表機和其他表面有化學塗料的紙張不適用。

* 若在常溫及潮溼的環境下使用再生紙，劣質的紙張可能會降低列印的品質，且可能會造成夾紙或其他的問題。

** 為了避免標籤內的黏膠會滲入到印表機內的零件上，標籤務必完全黏貼在背面膠紙上，而且每張個別的標籤也必須是緊緊地靠在一起，每張標籤與標籤之間沒有間隙

附註：

- 由於各種品牌的紙張紙質會隨製造商的不同而有所差異，因此，EPSON 無法保證列印在非 EPSON 生產紙張的列印品質。所以當您要大量採購紙張或進行大量列印工作之前，請先測試紙張列印的效果。
- 您可能使用一些已經印製抬頭的信紙列印資料，且紙張及原印刷抬頭文字的墨水是必須和雷射印表機相容。

不可使用的紙張種類

這台印表機無法使用下列的紙張，因為這些紙張可能會導致印表機受損、夾紙、及較差的列印品質。

- ❑ 針對其它彩色雷射印表機、黑白雷射印表機、彩色影印機、黑白影印機、或噴墨印表機專用的紙張種類
- ❑ 由其它彩色雷射印表機、黑白雷射印表機、彩色影印機、黑白影印機、噴墨印表機、或熱感式印表機列印過的任何紙張
- ❑ 複寫紙、非複寫紙、轉寫紙、有壓紋的紙張、打字紙或彩烙紙的紙張。高感溫的墨水（大約 200°C）
- ❑ 容易脫落的標籤或是標籤背面沒有完全覆蓋
- ❑ 銅版紙或特殊的色紙
- ❑ 紙張上面有裝釘洞或穿孔
- ❑ 紙張上面有膠水、釘書針、迴紋針或膠帶
- ❑ 容易產生靜電的紙張
- ❑ 有溼氣或潮濕的紙張
- ❑ 厚度不一的紙張
- ❑ 太厚或太薄的紙張
- ❑ 太光滑或太粗糙的紙張
- ❑ 列印面和背面材質不同的紙張
- ❑ 有摺疊的、捲曲的、摺痕的、或破碎的紙張
- ❑ 不規則形狀的紙張、或是紙張沒有正確的角度

規格

由於各種品牌的紙張紙質會隨製造商的不同而有所差異，因此，EPSON 無法保證列印在非 EPSON 生產紙張的列印品質。所以當您要大量採購紙張或進行大量列印工作之前，請先測試紙張列印的效果。

紙張種類： 普通紙、再生紙、標籤貼紙、信封、投影片、色紙厚紙和信紙

附註：

只能夠在正常溫度及濕度的環境下使用再生紙，劣質的紙張可能會降低列印的品質，且可能會造成夾紙或其他的問題。

紙張重量：

普通紙： 60 至 90 至 g/m^2 ，16 至 24 lb*

厚紙： 90 至 163 g/m^2 ，24 至 43 lb

***lb: 令的重量 (lb/500 張 /17 in. × 22 in.)**

紙張大小：

紙張	A4 (210 × 297 mm)
	A5 (148 × 210 mm)
	B5 (182 × 257 mm)
	Letter (216 × 279 mm, 8.5 × 11 in.)
	Half-Letter (140 × 216 mm, 5.5 × 8.5 in.)
	Legal (216 × 356 mm, 8.5 × 14 in.)
	Government Letter (203 × 267 mm, 8.0 × 10.5 in.)
	Government Legal (215.9 × 330.2 mm, 8.5 × 13 in.)
	F4 (210 × 330 mm, 8.3 × 13 in.)
	Executive (184 × 267 mm, 7 1/4 × 10 1/2 in.)
	Custom (76 到 216 mm × 127 到 356 mm)

信封： Monarch (98 × 191 mm, 3 7/8 × 7 1/2 in.)
Commercial 10
(105 × 241 mm, 4 1/8 × 9 1/2 in.)
DL (110 × 220 mm, 4.3 × 8.7 in.)
C5 (162 × 229 mm, 6.4 × 9 in.)
C6 (114 × 162 mm, 4.5 × 6.4 in.)
ISO B5 (176 × 250 mm, 6.9 × 9.8 in.)



注意：

只能夠上表所列出的紙張大小列印資料。

可列印範圍

在紙張的每一邊皆保留 5-mm 的最小邊界。

印表機

一般規格

列印方式： 半導體雷射掃描及電子顯影頁印式
解析度： 600 dpi
列印速度： A4 最高可達每分鐘 16 頁。
實際會因為自行和資料量而定。
首頁列印： A4 紙張低於 15 秒鐘。
(當使用萬用進紙匣、600 dpi)
進紙方式： 自動進紙
進紙調整： 所有適用的紙張大小都是置中對齊

萬用進紙匣 (75 g/m ² 紙張) :	普通紙最多可達 150 張紙 信封最多可達 10 個，實際依厚度而定
出紙方式	可選擇上方出紙或是後方出紙 (選購品)
出紙槽容量 (75g/m ² paper):	普通紙最多可達 100 張紙 (列印面朝下) 普通紙最多可達 20 張紙 (列印面朝上)
RAM:	2 MB

使用環境

溫度 :	操作中 :	10 至 35°C (50 至 95°F)
	儲存中 :	0 至 35°C (50 至 95°F)
濕度	操作中 :	15 至 85% RH
	儲存中 :	10 至 85% RH
海拔高度 :		最高 2,500 公尺 (8,200 英尺)

安全認證

安規標準 :	
美規機種	UL 60950 CSA C22.2 No.60950
歐規機種	Directive 73/23/EEC EN60950

EMC:

美規機種

FCC part 15 subpart B class B
CSA C108.8 Class B

歐規機種

Directive 89/336 /EEC

EN 55022 (CISPR Pub. 22) class B

EN 55024

EN 61000-3-2

EN 61000-3-3

澳規機種

AS/NZS 3548 class B

CDRH 安全規範

美國食品和藥物管理部在 1976 年八月二日針對雷射印表機所制訂的裝置的中心設計和放射性健康 (Center for Devices and Radiological Health 縮寫為 CDRH) 的安全規範，一旦通過該管理局所委託受理公司的測試，便會在產品上貼上下列這種的 CDRH 安全規定認定合格的標誌。在美國產品上一定必須有這種標誌的貼紙。

This laser product conforms to the applicable
requirement of 21 CFR
Chapter I, subchapter J.

SEIKO EPSON CORP.
Hirooka Office
80 Hirooka, Shiojiri-shi, Nagano-ken,
Japan

MANUFACTURED:

機械規格

體積和重量	高度：	256 mm
	寬度：	399 mm
	深度：	263 mm
	重量：	大約 7 kg 不包括碳粉匣和感光滾筒
穩定度：	五年或是 200,000 頁，端視哪一個規格先到而定。	

電子規格

機型	110 V 到 120 V 機型	220 到 240 V 機型
電壓	110 V - 10%, 120 V + 10%	220 V - 240 V \pm 10%
額定頻率	50 Hz \pm 3 Hz / 60 Hz \pm 3 Hz	
額定電流	7.2 A	3.8 A
耗電量	低於 710 W	低於 720 W
待機模式的耗電量	低於 7 W (當加熱器關閉的狀態)	低於 8 W (當加熱器關閉的狀態)

附註：

請檢查印表機背面的標籤上所標示的電壓值。

界面

並行界面

採用 IEEE 1284-II 相容並行界面連接埠。

USB 界面

USB 1.1 相容

附註：

只適用於具有 USB 連接埠的電腦設備，並且採用支援 USB 界面的 Mac OS 8.6 或更新版本) 及 Windows Me/98/2000 作業系統。

選購品和消耗品

後方出紙板 (C12C813801)

體積和重量 (包括印表機)：

高度： 248 mm

寬度： 248 mm

深度： 32 mm

重量： 0.2 kg

出紙槽容量： 最多可達 20 張紙 (75 g/m² 或是 20 lb)

碳粉匣 (S050087)

貯存溫度：	0 至 35°C (32 至 95°F)
貯存溼度：	30 至 85% RH
有效期限：	出廠日起算 18 個月
使用壽命：	最多 6,000 頁。(當您使用 A4 大小的紙、5% 的列印比例、連續列印時)

碳粉匣 (S050095)

貯存溫度：	0 至 35°C (32 至 95°F)
貯存溼度：	30 至 85% RH
有效期限：	出廠日起算 18 個月
使用壽命：	最多 3,000 頁。(當您使用 A4 大小的紙、5% 的列印比例、連續列印時)

這個碳粉匣是隨機所附的卡匣。

感光滾筒 (S051055)

儲存溫度：	0 至 35°C (32 至 95°F)
儲存濕度：	30 至 85% RH
有效期限：	出廠日起算 18 個月
使用壽命：	最多 20,000 頁。(當您使用 A4 大小的紙、5% 的列印比例、連續列印時)

當您使用厚紙、投影片、信封、標籤貼紙或是其他特殊紙材列印資料，感光滾筒的使用壽命可能會比上表中所列的壽命要短一些。

附錄 B

字型運用

EPSON 條碼字型

EPSON 條碼字型可以讓您經而易舉地列印許多不同種類的條碼字型。

一般而言，過往條碼的印製需要一連串繁瑣的過程，還需要特殊的指令，像是 Start bar、Stop bar 和 OCR-B。除此之外，本身必須具備條碼字型。然而 EPSON BarCode 條碼字型正是針對解決這種困境所設計的，它可以讓條碼自動編碼。讓您可以毫不費力印出各種不同標準規格的條碼字型。

EPSON 條碼字型支援下表所列的不同類型的條碼：

條碼標準	EPSON BarCode	OCR-B	檢查碼	說明
EAN	EPSON EAN-8	是	是	產生 EAN（簡易版本）條碼
	EPSON EAN-13	是	是	產生 EAN（標準版本）條碼
UPC-A	EPSON UPC-A	是	是	產生 UPC-A 條碼
UPC-E	EPSON UPC-E	是	是	產生 UPC-E 條碼
Code39	EPSON Code39	否	否	列印 OCR-B 和檢查碼可以用字型名稱指定。
	EPSON Code39 CD	否	是	
	EPSON Code39 CD Num	是	是	
	EPSON Code39 Num	是	否	

條碼標準	EPSON BarCode	OCR-B	檢查碼	說明
Code128	EPSON Code128	否	是	產生 Code128 條碼
Interleaved 2 of 5 (ITF)	EPSON ITF	否	否	列印 OCR-B 和檢查碼可以用字型名稱指定。
	EPSON ITF CD	否	是	
	EPSON ITF CD Num	是	是	
	EPSON ITF Num	是	否	
Codabar	EPSON Codabar	否	否	列印 OCR-B 和檢查碼可以用字型名稱指定。
	EPSON Codabar CD	否	是	
	EPSON Codabar CD Num	是	是	
	EPSON Codabar Num	是	否	

系統需求

要使用這一套 EPSON 條碼字型，您的電腦系統必須符合以下的需求規格：

電腦主機： 386SX 或是更高等級 CPU 的 IBM PC 系統或是 IBM 相容

作業系統 Microsoft Windows Me, 98, 95, Windows XP, 2000, NT 4.0

硬碟空間 根據所安裝的字型而定，大約是 15 到 30 KB 可用空間。

附註：

EPSON 條碼字型只能搭配 EPSON 印表機驅動程式進行列印。

安裝 EPSON 條碼字型

請依照下列的步驟安裝 EPSON 條碼字型。

1. 打開電腦，並啟動 Windows 作業系統。
2. 將包含條碼字型的百寶箱光碟片或磁碟片，放入電腦，將字型安裝到適當的裝置。
3. 在螢幕上出現的對話框中點選 “**安裝軟體**”。



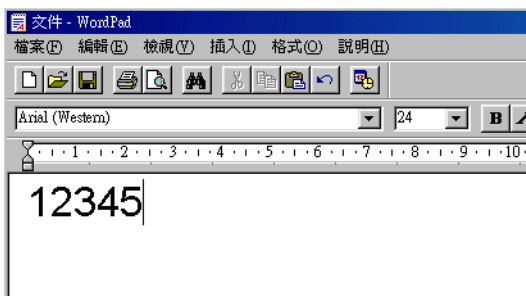
4. 按下 『**進階**』 鍵。
5. 請選擇 “EPSON 條碼字型” 項目後按下 『**安裝**』 鍵。
6. 依照螢幕指示操作即可。
7. 當安裝完畢之後請按下 『**確定**』 按鍵。

EPSON 條碼字型便成功的安裝在 您的電腦系統內。

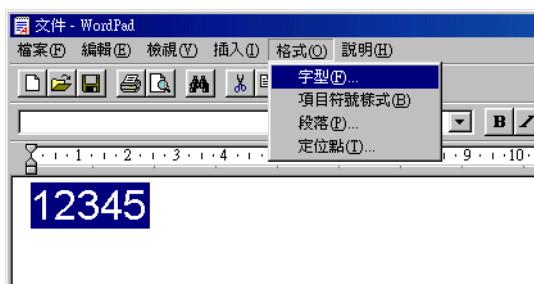
列印 EPSON 條碼字型

請依照下列的步驟使用 EPSON 條碼字型，新增並列印條碼。這項軟體的功能是以 Microsoft WordPad 來說明。如果您使用的是其他的軟體，實際的步驟可能稍有差異。

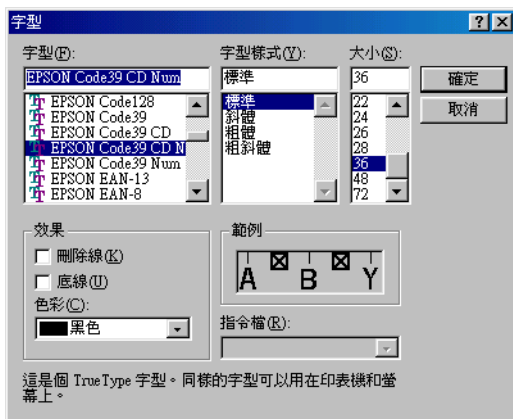
1. 在您的應用軟體中開啓文件，並輸入您要轉換成條碼的字元。



2. 圈選字元，然後從“格式”選單中選取“字型”。



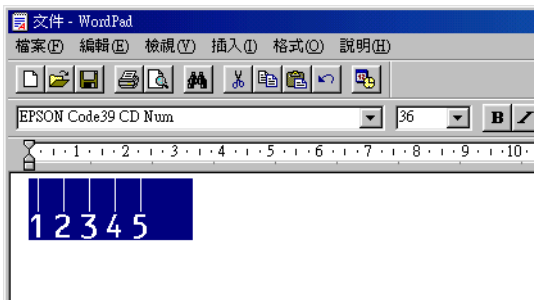
3. 選擇您要使用的 EPSON 條碼字型，設定字型的大小，然後按下『**確定**』鍵。



附註：

在 Windows XP、2000 及 NT 4.0 的環境下，列印條碼時，字型大小無法設定超過 96 點。

4. 您所選擇的字元會在螢幕出現類似下圖所示的條碼字型。



5. 在檔案選單中，點選“**列印**”然後選取您的 EPSON 印表機，然後點選“**內容**”，設定如下的印表機選項。EPL-6100L 是一台 Host based 單色雷射印表機，因此請參考下表中“Host based 單色雷射印表機驅動程式”部分的相關說明資料：

	黑白印表機 驅動程式	彩色印表機 驅動程式	Host Based 黑白 印表機驅動程式
列印色彩	不支援	黑色	不支援
列印品質	600 dpi	600 dpi	600 dpi
省碳模式	不能選擇	不能選擇	不能選擇
縮放選項	不能選擇	不能選擇	不能選擇
圖形高速列印（ 在選購品設定的 進階設定對話框 中）	高品質（印 表機）	（不支援）	（不支援）
列印模式（在 基 本設定 的 更多設 定對話框 中）	（不支援）	高品質（印 表機）	（不支援）

6. 點選“**確定**”以列印條碼。

附註：

如果條碼字元串中出現錯誤，例如不適當的資料，印表機還是會列印出如螢幕所顯示的條碼，但是它無法被條碼閱讀機所閱讀。

輸入與編排條碼的注意事項

當您輸入與編排條碼時，請注意下列事項：

- 請不要使用陰影或特殊的字元格式，例如粗黑體、斜體或加底線。
- 條碼只能黑白列印。
- 旋轉字元時，旋轉的角度只限於 90°、180° 和 270°。

- ❑ 關閉應用軟體內所有字元與文字間の間隔設定。
- ❑ 請勿在您的應用軟體中，將字元只做單方向縮放，如僅僅橫向或直向。
- ❑ 請關閉應用軟體中，拼字、文法及空間等自動校正的功能。
- ❑ 爲了方便讓您從文件的其他文字中辨識條碼，請設定您的應用軟體，使其可以顯示文字符號，如章節符號、標籤等。
- ❑ 選擇 EPSON 條碼字型後，會增加開始和結束條，最後產生的條碼將會多於原本輸入的字元。
- ❑ 爲了讓您在 *使用 EPSON 條碼字型時*，能夠達到最好的效果，關於 EPSON 條碼字型的相關說明資料請參考第 155 頁“EPSON 條碼字型規格”章節中建議的字型大小。若您設定其它的字型大小，可能造成條碼閱讀機無法辨認。

附註：

條碼閱讀機是否能辨識條碼，取決於列印的濃淡度或紙張的品質及顏色。在大量列印條碼前，請先列印樣本，確定是否能被閱讀。

EPSON 條碼字型規格

這個章節的內容是關於 EPSON 條碼字型的字元輸入規格說明。

EPSON EAN-8

- ❑ EAN-8 由 8 個數字組成，屬 EAN 的簡易編碼型式。
- ❑ 因爲檢查碼會自動的新增，所以只能輸入 7 個字元。

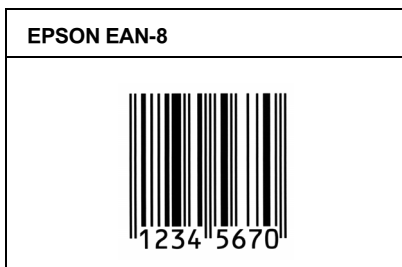
字元種類	數字 (0 至 9)
字元數量	最多 7 個字

字型大小	2 pt 至 130 pt (在 Windows XP、2000 或 NT)，最多至 96 pt)。建議字型的大小為 52 pt、65 pt (標準)、97.5 pt 和 130 pt。
------	--

下列的控制碼會自動的插入，所以不需要手動輸入：

- 左 / 右邊界
- 左 / 右護線
- 中線
- 檢查碼
- OCR-B

列印樣本



EPSON EAN-13

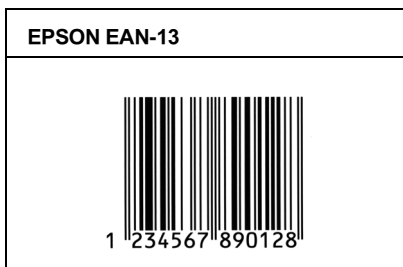
- EAN-13 由 13 個位數組成，為 EAN 的標準編碼型式。
- 因為檢查碼會自動的新增，所以只能輸入 12 字元。

字元種類	數字 (0 至 9)
字元的數量	最多 12 個字元
字型大小	0 pt 至 150 pt (在 Windows XP、2000 或 NT，最多至 96 pt)。建議字型的大小為 60 pt、75 pt (標準)、112.5 pt 和 150 pt。

下列的控制碼會自動的插入，所以不須要手動輸入：

- 左 / 右邊界
- 左 / 右護線
- 中線
- 檢查碼
- OCR-B

列印樣本



EPSON UPC-A

- UPC-A 是由美國統一商品條碼所訂定（UPC 符號規格手冊）的 UPC-A 標準編碼型式。
- 只有支援標準的 UPC 控制碼。其他追加的控制碼沒有支援。

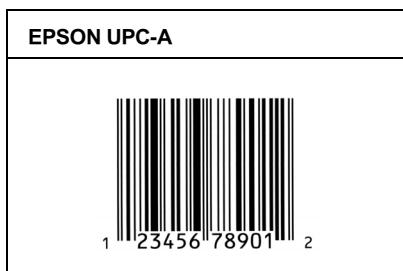
字元種類	數字 (0 至 9)
字元數量	最多 11 個字元
字型大小	0 pt 至 150 pt (在 Windows XP、2000 或 NT，最多至 96 pt)。建議字型的大小為 60 pt、75 pt (標準)、112.5 pt 和 150 pt。

下列的控制碼會自動的插入，所以不須要手動輸入：

- Left/Right margin

- 左 / 右邊界
- 左 / 右 護線
- 中線
- 檢查碼
- OCR-B

列印樣本



EPSON UPC-E

- UPC-E 是 UPC-A 碼的簡化型式（刪除國碼 0）由美國統一商品條碼（UPC 符號規格手冊）所訂定。

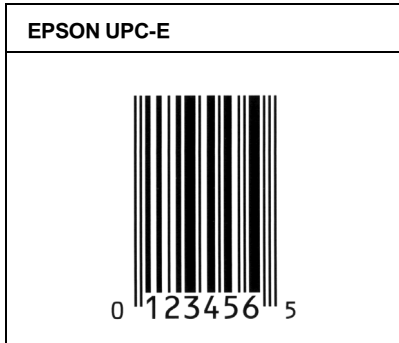
字元種類	數字 (0 至 9)
字元數量	最多至 6 個字元
字型大小	60 pt to 150 pt (Windows XP, 2000 或 NT 下可達 96 pt). 建議字型的大小為 60 pt, 75 pt (standard), 112.5 pt and 150 pt。

下列的控制碼會自動的插入，所以不須要手動輸入：

- 左 / 右邊界
- 左 / 右 護線
- 檢查碼

- ❑ OCR-B
- ❑ 數字“0”

列印樣本



EPSON Code39

- ❑ 有四種 Code39 字型，可供您選擇是否要自動插入檢查碼和 OCR-B。
- ❑ 將條碼的高度自動的調整 15% 或大於總長度，符合 Code39 的規格。原因是爲了在條碼與周圍文字間，至少保留一個空間以避免部份重疊。
- ❑ 在 39 碼內的空白應該輸入如同“_”的符號。
- ❑ 當您於線上列印兩個以上的字型條碼時，請用“Tab”鍵將之隔開，或是選擇一個非條碼字型的字型並鍵入空白鍵。若您選擇 Code39 字型時，卻輸入一個空白鍵，則條碼字型無法正確地顯示該字元。





字元種類	字母與數字字元 (A 至 Z、0 至 9) 符號 (- . space \$ / + %)
字元數量	沒有限制

字型大小	不使用 OCR-B 時：26 pt 或更大 (在 Windows XP、NT、2000，最多至 96 pt) 建議的字型大小為 26 pt、52 pt、78 pt 和 104 pt。 使用 OCR-B 時：36 pt 或更大 (在 Windows XP、NT、2000，最多至 96 pt) 建議的字型大小為 36 pt、72 pt、108 pt 和 144 pt。
------	--

下列的控制碼會自動的插入，所以不須要手動輸入：

- 左 / 右 空白區域
- 檢查碼
- 起始 / 終止碼

列印樣本

EPSON Code39	EPSON Code39 CD
	
EPSON Code39 Num	EPSON Code39 CD Num
 <p style="text-align: center;">1 2 3 4 5 6 7</p>	 <p style="text-align: center;">1 2 3 4 5 6 7 S</p>

EPSON Code128

- 128 碼具有 A、B、C 三種不同的編碼類型。當中線的字元碼變更時，一個轉換碼即自動新增。

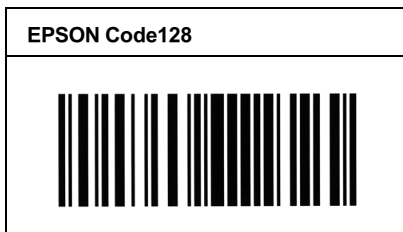
- ❑ 條碼的高度自動調整大於總長度的 15% 或更多，以符合 128 碼的規格。原因是爲了在條碼與周圍文字間，至少保留一個空間以避免部份重疊。
- ❑ 某些應用軟體會自動刪除列尾端的空白或是將數個空白改成“tabs”。從這些應用軟體可能無法正確的列印條碼。
- ❑ 當在同一列列印二個或更多的條碼時，請以“tab”，或是選擇除了條碼字型以外的字型和空白來分隔這些條碼。當選擇 128 碼列印而輸入空白時，條碼列印將不正確。

字元種類	All ASCII 字元 (總共 95 種)
字元數量	沒有限制
字型大小	26 pt to 104 pt (Windows XP, 2000 或 NT 下可達 96 pt). 建議字型的大小爲 26 pt, 52 pt, 78 pt and 104 pt 。

下列的控制碼會自動的插入，所以不須要手動輸入：

- ❑ 左 / 右 空白區域
- ❑ 起始 / 終止碼
- ❑ 檢查碼
- ❑ 轉換碼

列印樣本



EPSON ITF

- ❑ EPSON ITF 字型符合 USS Interleaved 2-of-5 的規格（美國）。
- ❑ 有四種 EPSON ITF 字型，可供您選擇是否要自動插入檢查碼和 OCR-B。
- ❑ 條碼的高度自動的調整大於總長度的 15% 或更多，以符合 Interleaved 2-of-5 的規格。原因是為了在條碼與周圍文字間，至少保留一個空間以避免部份重疊。
- ❑ Interleaved 2 of 5 將兩個字元視為一組。若有字元是單一的數字 EPSON ITF 字型將會自動在字元串之前加上 “0” 。

字元種類	數字 (0 至 9)
字元數量	沒有限制
字型大小	不使用 OCR-B 時：26 pt 以上 (Windows XP, 2000 或 NT 下可達 96 pt). 建議字型的大小為 26 pt, 52 pt, 78 pt 和 104 pt。 使用 OCR-B 時：36 pt 以上 (Windows XP, 2000 或 NT 下可達 96 pt). 建議字型的大小為 36 pt, 72 pt, 108 pt and 144 pt。

下列的控制碼會自動的插入，所以不須要手動輸入：

- ❑ 左 / 右 空白區域
- ❑ 起始 / 終止碼

- ❑ 檢查碼
- ❑ 數字 “0”（需要時會在字元串之前插入）

列印樣本

EPSON ITF	EPSON ITF CD
	
EPSON ITF Num	EPSON ITF CD Num
 <p data-bbox="284 807 529 836">0 1 2 3 4 5 6 7</p>	 <p data-bbox="687 807 932 836">1 2 3 4 5 6 7 0</p>

EPSON Codabar





- ❑ 有四種 Codabar 字型，可供您選擇是否要自動插入檢查碼和 OCR-B。
- ❑ 將條碼的高度自動的調整 15% 或大於總長度，符合 Codabar 的規格。原因是爲了在條碼與周圍文字間，至少保留一個空間以避免部份重疊。
- ❑ 當輸入開始或結束的字元，Codabar 字型都將自動的插入 **complimentary** 字元。
- ❑ 不論是否輸入開始或結束的字元，都將自動的插入字母 A。

字元種類	數字 (0 至 9) 符號 (- \$: / . +)
字元數量	沒有限制
字型大小	不使用 OCR-B 時：26 pt 以上 (Windows XP, 2000 或 NT 下可達 96 pt). 建議字型的大小為 26 pt, 52 pt, 78 pt and 104 pt。 使用 OCR-B 時：36 pt 以上 (Windows XP, 2000 或 NT 下可達 96 pt). 建議字型的大小為 36 pt, 72 pt, 108 pt and 144 pt。

下列的控制碼會自動的插入，所以不須要手動輸入：

- 左 / 右 空白區域
- 起始 / 終止碼 (不須輸入時)
- 檢查碼

列印樣本

EPSON Codabar	EPSON Codabar CD
	
EPSON Codabar Num	EPSON Codabar CD Num
 A 1 2 3 4 5 6 7 A	 A 1 2 3 4 5 6 7 4 A

何處取得協助

若您所使用的 EPSON 產品無法正常運作，且您參考使用手冊中的解決方法仍然無法解除問題時，請與 EPSON 客戶服務中心聯絡。

請提供下列的資料，以方便客戶服中心以最快的方式來協助您解決問題。

- 產品序號
(此序號標籤通常貼於產品的背面。)
- 產品機型
- 產品軟體版本
(按下在產品軟體中的“關於”、“版本資訊”、或相似的按鍵。)
- 電腦的廠牌和機型
- 電腦所使用的作業系統名稱及版本
- 一般在使用此產品時，所會用到的應用軟體名稱及版本。

字彙

buffer / 緩衝區

接收及儲存資料至記憶體中。

character set / 字元集

用在特殊語言的字母、數字及符號集。

cpi / 每英吋列印字元

計算文字字元固定寬度的大小。

default / 預設值

當開啓印表機的電源、重置、或初始化時，有效的數值或設定。

developer cartridge 碳粉匣

印表機的一個配件，包含有將影像列印在紙張上的碳粉。

dots per inch / 每英吋列印字元 (dpi)

度量文字字元大小的單位，有時會以列印字元間距 (pitch) 表示。

download / 下載

將資料從電腦傳送至印表機。

downloaded font / 下載字型

將外在來源，如電腦中的字型安裝至印表機的記憶體中，也可稱爲軟體字型。

dpi

請參考 dots per inch / 每英吋列印字元 (dpi)。

driver / 驅動程式

提供指令告知電腦週邊設備如何運作的軟體程式，也就是大家所說的印表機驅動程式。

emulation

請參考 Printer emulation / 印表機模擬模式。

fixed-width font / 固定寬度字型

不管字元的寬度大小，每個字元分配到相同的水平空間，就像是大寫的 M 與數字 1 所分配到空間是一樣的。

font / 字型

以通俗名稱代表使用的字型。

font family / 字型集

集合字型所有的尺寸及種類。

halftone / 半色調

重現影像時使用的墨色或彩色點。

initialization / 初始化

將印表機回復至預設值。

interface / 界面

印表機與電腦間的連接。並行界面一次傳送一個字元或指字，而 USB 界面一次傳送一個位元。

landscape / 橫印

水平的列印方向，此種列印方向提供較寬的頁面列印。

memory / 記憶體

印表機機械結構的一部份，用來儲存資料，有些資料是固定用來控制如何操作印表機，從電腦傳送至印表機的資料則是暫存在記憶體中，請參考 RAM 及 ROM。

orientation / 列印方向

字元列印在頁面的方向，有直印和橫印二種

outline font / 外框字型

字型的外框為精確的描述，可讓字型在任何尺寸下所呈現出的結果（列印或拖曳）很平滑。

photoconductor unit / 感光滾筒

印表機的一個配件，內含可以將碳粉永久固定在紙張上的燈光感應列印滾筒。

pitch / 字元間距

每一英吋內字元與字元間的距離。

portrait / 直印

垂直的列印方向，這是列印信件或文件的標準方向。

printer driver / 印表機驅動程式

請參考 driver/ 驅動程式。

printer emulation / 印表機模擬模式

決定從電腦端如何傳送或中斷資料至印表機端的指令集。印表機模擬模式存在於印表機端，例如 HP LaserJet4。

proportional font / 比例字型

依字元寬度大小的不同，而有不同的水平空間，像是大寫 M 比數字 1 佔了較多的水平空間。

RAM

隨機存取記憶體，用來儲存暫存的資料。

resolution / 解析度

用來表現圖像的每英吋列印點數。

RITech / 解析度增強技術

修邊補點技術。此功能可以消除列印線條或輪廓的鋸齒狀。

ROM

唯讀記憶體，用來儲存永久保留的資料。

status sheet / 狀態頁

列出印表機設定和其它印表機資訊的報表。

Symbol set / 符號集

收集一些特殊字元的符號集。這些符號被指定在一些指定的字元表中。

TrueType

Apple 電腦和 Microsoft 公司所發展的一種外框字型。TrueType 字型是外框字的一種，可任意縮放，供螢幕和列印使用。

