

EPSON® 雷射印表機 EPL-5900/EPL-6100 快速索引

警告、注意和附註

- 警告 請務必遵守，以避免受傷。
- 注意 請務必遵守，以避免損壞機器。

附註 包含有關印表機操作的重要資料及有用的說明。

4022414-00
XXX

耗材的更換方法

更換耗材時的注意事項

- 請準備足夠的空間爲了更換耗材時所需。因爲當您更換耗材時，您將會需要打開印表機的某些部份（如印表機上蓋）。
- 請勿將已使用完的耗材再裝入印表機中。

- 警告：
 - 請勿觸碰印表機內標示著“CAUTION Hot Surface Avoid Contact”（注意！表面高溫請勿觸碰）字樣的加熱器。若印表機剛剛列印完資料，則此加熱器的溫度可能會很高。
 - 請勿將將已用完的耗材丟棄在易燃物中，因爲可能會發生爆炸而造成傷害。因此，請根據當地的法令規則來處理這些已用完的耗材。

更詳細的說明，請參考印表機百寶箱光碟片中的“**進階使用說明**”。

更換碳粉匣

EPL-5900 適用的碳粉匣

- S050087：最多可以列印 6,000 頁

EPL-6100 適用的碳粉匣

- S050087：最多可以列印 6,000 頁
- S050095：最多可以列印 3,000 頁

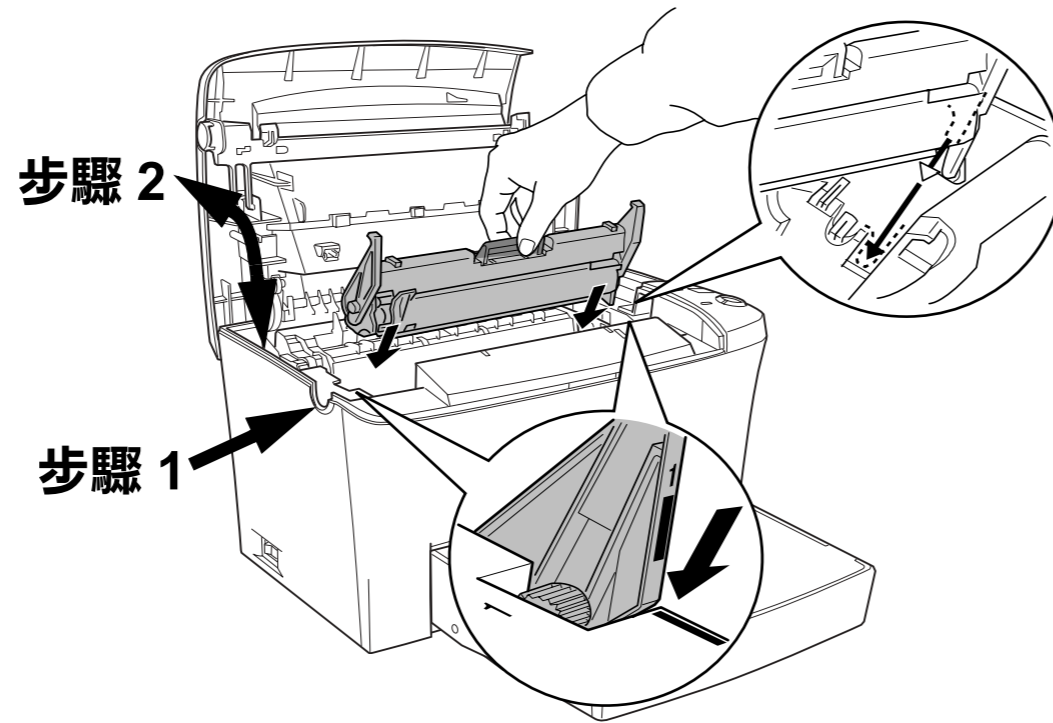
隨機附贈的碳粉匣最多可列印 3,000 頁。

步驟 1：

確定已關閉印表機的電源。
按下印表機左側的上蓋開啓鈕。

步驟 2：

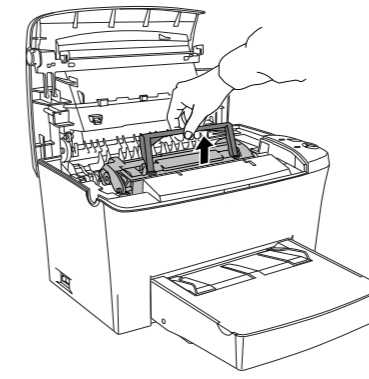
向上掀開印表機上蓋。



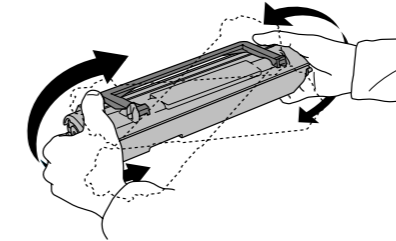
步驟 3：

1. 更換碳粉匣的方法：

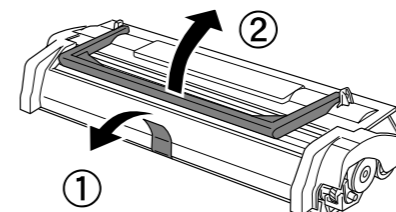
- a. 如圖所示，握住碳粉匣的把手，並將已用完的碳粉匣垂直提起。



- b. 取出包裝袋中新的碳粉匣，握住碳粉匣的兩側，輕輕地左右搖動數次，讓碳粉可以均勻分佈。



- c. 如圖所示，依序撕除碳粉匣上的保護膠帶，再舉起碳粉匣上的把手。

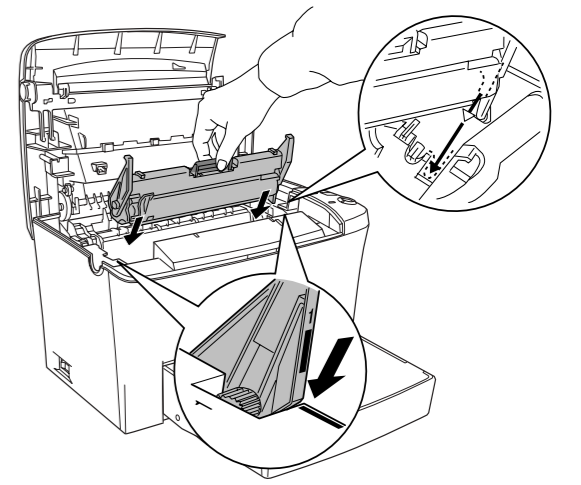


- d. 握住碳粉匣的把手並向下放入印表機中，確定碳粉匣兩邊的卡榫有對準印表機左右兩側的凹槽。將碳粉匣輕輕地滑入印表機中直到卡緊底座爲止。

2. 更換感光滾筒的方法：

- a. 先如 3-1-a 的步驟，取出碳粉匣。

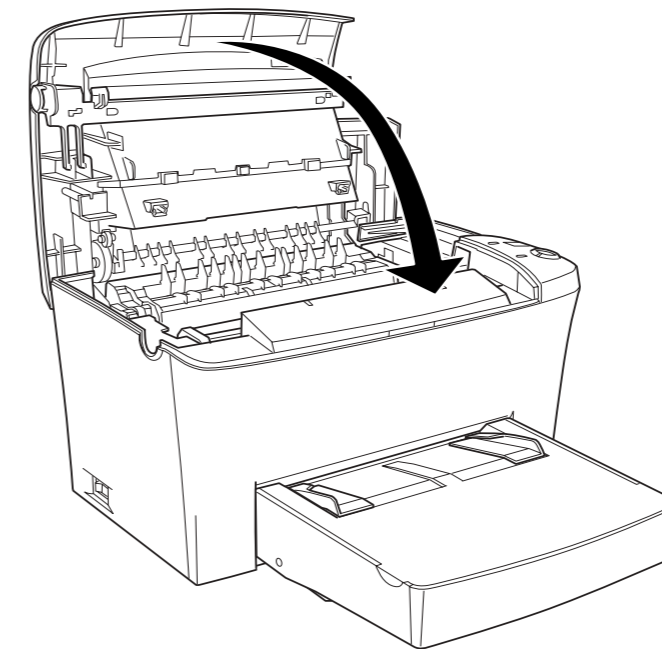
- b. 如圖所示，小心地取出印表機中的感光滾筒。取出包裝袋中新的感光滾筒。將感光滾筒兩邊的卡榫對準印表機左右兩側的凹槽，然後感光滾筒輕輕地滑入印表機中直到卡緊底座爲止。



- c. 如 3-1-d 的步驟，放回碳粉匣。

步驟 4：

闔上印表機上蓋直到完全闔上爲止。



- 當更換過“碳粉匣”或“感光滾筒”後，**在使用前，您需要清除重置碳粉匣或感光滾筒的存量計數器。**您可使用以下幾種方式：

- 安裝碳粉匣，請在開啓印表機的電源時，請同時按下控制面板上的『○ 開始 / 停止』鍵和『☒ 取消工作』鍵。則會**清除碳粉匣的存量計數器**。
- 安裝滾光滾筒時，請在開啓印表機的電源時，同時按下控制面板上的『○ 開始 / 停止』鍵和『ℹ 資訊』鍵。並持續按住這些按鍵直到“**就緒**”（綠色）和“**錯誤**”（紅色）燈號亮起。則會清除感光滾筒的壽命計數器。
- 您也可以從印表機驅動程式中“選購品設定”內的“印表機設定”清除碳粉匣的存量計數。詳細的資料，請參考百寶箱光碟片中的**進階使用說明**。

簡易清除夾紙：

這個部份將介紹簡易故障排除的方法。

更詳細的說明，請瀏覽印表機百寶箱光碟片中的“進階使用說明”。

❗ 當清除夾紙時，請務必遵守下列注意事項：

- ❑ 取出夾紙時，請勿太過用力。紙張撕破只會增加取出紙張的困難度，而且也可能會造成其它紙張夾於印表機中。為了避免撕破紙張，請用雙手，平均施力地取出夾紙。

- ❑ 若夾紙已撕破且仍在印表機中，或夾紙的位置在此章節中沒有提及，則請洽詢合格的維修中心。

緊急處理方法

當發生下列其中一種情況時，請拔下電源插座上的印表機電源線，然後洽詢合格的專業服務中心：

- ❑ 當電源線或插座已經損壞或磨損。
- ❑ 若有液體灑到印表機的內部。
- ❑ 若印表機暴露在雨中或水中。
- ❑ 依照手冊中的說明操作印表機時，印表機仍無法正常地運作。只可執行在手冊中有提到的部份。因為不當的調整可能會導致機器受損，同時需要合格的專業服務人員來維修這台機器，使機器恢復一般運作。
- ❑ 若印表機摔落或機殼已經損壞。
- ❑ 若印表機所呈現的列印效果有明顯的落差，且印表機上的液晶顯示幕上出現需要維修的訊息。

警語

檢修印表機前，請先拔掉印表機的電源線。

功能規格

- ❑ 半導體雷射掃描及電子顯影頁印式印表機
- ❑ 解析度：1200 dpi
- ❑ 適用系統：Microsoft® Windows Me、95、98、XP、2000、NT 4.0
Mac OS 8.6 以上版本（具標準 USB 1.1 介面）

額定電壓 (V)：110 - 120V~
額定頻率 (Hz)：50-60Hz
消耗電功率 (W)：操作中約 420W
額定電流 (A)：7.2A

製造編號或製造年份：見機體標示
生產國別：見機體標示

製造廠商：SEIKO EPSON CORPORATION
地址：80 Harashinden, Hirooka, Shiojiri-shi, Nagano-Ken, 399-0785, JAPAN
電話：81-263-52-2552

進口商：台灣愛普生科技股份有限公司
地址：台北市南京東路三段 287 號 10 樓
電話：(02) 2717-7360 (代表號)

All rights reserved. No part of this publication may be reproduced, stored in a retrieval system, or transmitted in any form or by any means, mechanical, photocopying, recording, or otherwise, without the prior written permission of SEIKO EPSON CORPORATION.
No patent liability is assumed with respect to the use of the information contained herein. Neither is any liability assumed for damages resulting from the use of the information contained herein.

Neither SEIKO EPSON CORPORATION nor its affiliates shall be liable to the purchaser of this product or third parties for damages, losses, costs, or expenses incurred by purchaser or third parties as a result of: accident, misuse, or abuse of this product or unauthorized modifications, repairs, or alterations to this product, or (excluding the U.S.) failure to strictly comply with SEIKO EPSON CORPORATION's operating and maintenance instructions.

SEIKO EPSON CORPORATION shall not be liable against any damages or problems arising from the use of any options or any consumable products other than those designated as Original EPSON Products or EPSON Approved Products by SEIKO EPSON CORPORATION.

EPSON and EPSON ESC/P are registered trademarks and EPSON ESC/P2 is a trademark of SEIKO EPSON CORPORATION.

The PCL6 compatible interpreter is a customized version of IPS-PRINT SIX © developed by Xionics Document Technologies, Inc., a subsidiary of Oak Technology, Inc.

General Notice: Other product names used herein are for identification purposes only and may be trademarks of their respective owners. EPSON disclaims any and all rights in those marks.

本手冊的內容若有變更，恕不另行通知。

Copyright © 2002 by SEIKO EPSON CORPORATION, Nagano, Japan

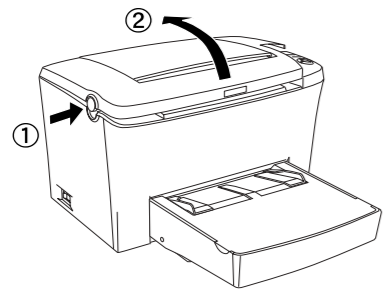
Printed on Recycled Paper.

Printed in Japan 02.XX-XX

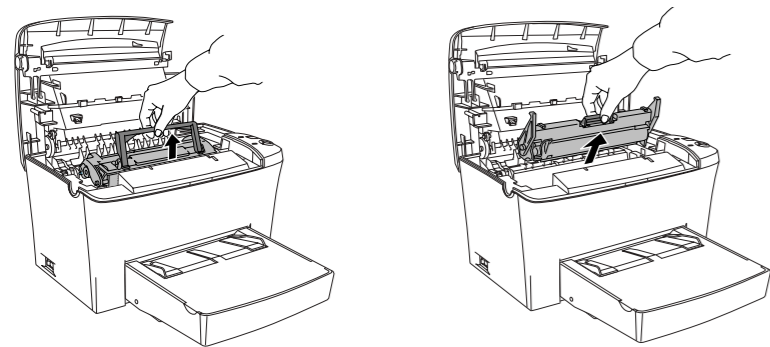
(一) 夾紙 — 在印表機的內部

請依照下列的步驟取出夾紙：

1. 闔上上方出紙板，然後按下印表機左側的上蓋開啓鈕，並向上掀開印表機上蓋。

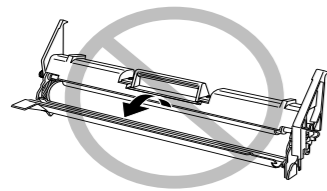


2. 請務必先取出碳粉匣與感光滾筒。

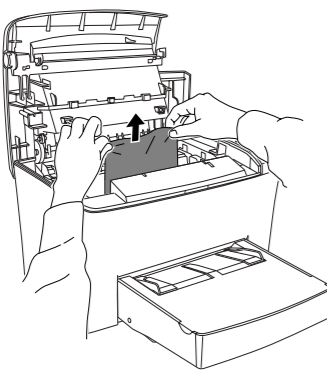


❗ 注意：

請勿觸碰或刮傷感光滾筒的感光鼓；否則可能會降低列印品質。

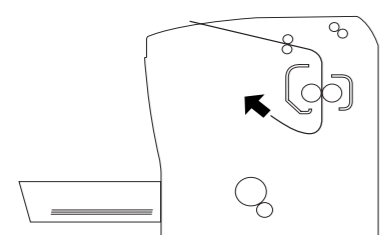


3. 如圖所示，小心取出夾紙。



附註：

若紙張夾在加熱器中，請抓住紙張底部並平均施力地順著箭頭所指的方向往外拉出。



4. 重新裝入感光滾筒，然後再裝入碳粉匣。

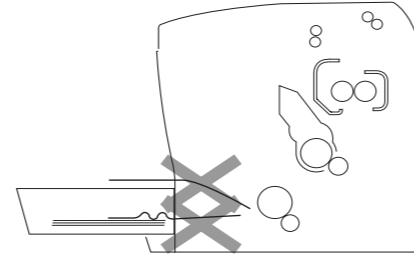
5. 闔上印表機上蓋。

6. 先將整疊紙張打散並順齊，然後再將紙張重新裝入萬用進紙匣內。(請勿裝入有捲曲或皺褶的紙張。)

印表機將會自動重新列印發生夾紙的列印資料。若取出所有的夾紙之後，“錯誤”燈號(紅色)還是繼續閃爍，則請先打開印表機上蓋，然後再重新闔上，即可清除錯誤。

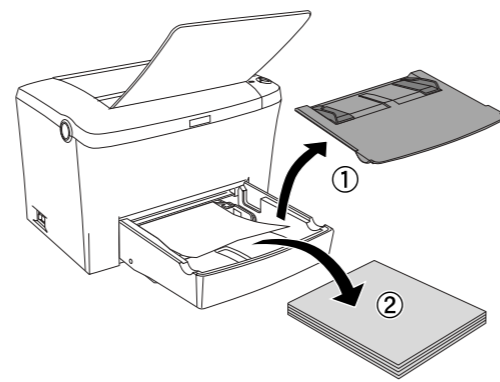
(二) 夾紙 — 在萬用進紙匣

下圖所示為發生夾紙時的位置：

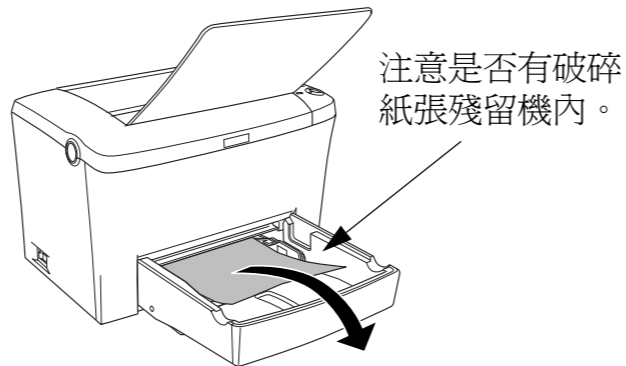


請依照下列的步驟，清除萬用進紙匣內的夾紙：

1. 移除萬用進紙匣的上蓋並取出進紙匣內的所有紙張。



2. 小心地取出夾在進紙匣內部的紙張。



3. 闔上上方出紙板，並打開印表機上蓋，確定已取出所有可能還殘存在印表機內的紙張。

若有需要，請依照“(一) 夾紙 — 在印表機的內部”章節，取出殘餘紙張。

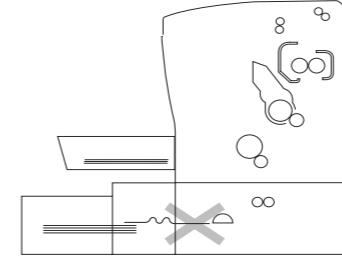
4. 先將整疊紙張打散並順齊，然後再將紙張重新裝入萬用進紙匣內。(請勿裝入有捲曲或皺褶的紙張。)

5. 重新裝上萬用進紙匣上蓋。

6. 闔上印表機上蓋，印表機將會自動重新列印發生夾紙的列印資料。

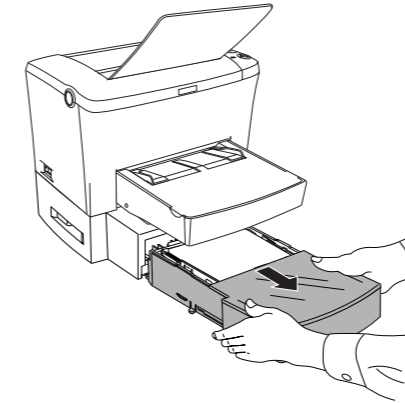
(三) 夾紙 — 在選購進紙器

下圖所示為發生夾紙時的位置：

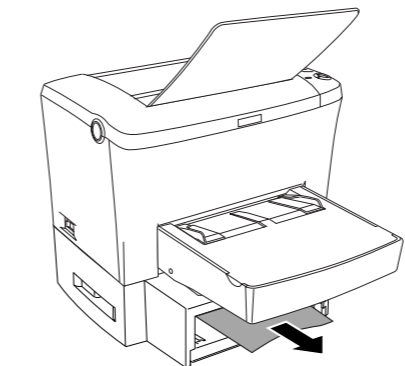


請依照下列的步驟，清除在 500 張下方進紙器中的夾紙。

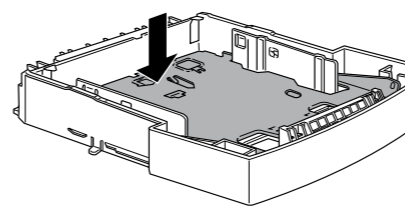
1. 移除 500 張下方進紙器中的進紙匣。



2. 移除任何卡在進紙匣和進紙器內部的紙張。



3. 取出在進紙匣內的所有紙張，並壓下進紙匣內的金屬片直到卡住為止。



4. 將整疊紙張順齊，然後放回進紙匣，並且確定紙張厚度沒有超過進紙匣內部的三角標示。

5. 確定使用正確的紙張大小。進紙匣只可容納 A4 尺寸的紙張。另外，請確定您所使用的紙張有符合此印表機的規格。

6. 將進紙匣放回 500 張下方進紙器中。

7. 打開印表機上蓋，然後闔上，印表機將會自動列印夾紙的那一頁資料。