

**EPSON®**

彩色雷射印表機

**EPSON AcuLaser™ CX11 Series**

**使用手冊**

---

No part of this publication may be reproduced, stored in a retrieval system, or transmitted in any form or by any means, mechanical, photocopying, recording, or otherwise, without the prior written permission of Seiko Epson Corporation. No patent liability is assumed with respect to the use of the information contained herein. Neither is any liability assumed for damages resulting from the use of the information contained herein.

Neither Seiko Epson Corporation nor its affiliates shall be liable to the purchaser of this product or third parties for damages, losses, costs, or expenses incurred by purchaser or third parties as a result of: accident, misuse, or abuse of this product or unauthorized modifications, repairs, or alterations to this product, or (excluding the U.S.) failure to strictly comply with Seiko Epson Corporation's operating and maintenance instructions.

Seiko Epson Corporation and its affiliates shall not be liable against any damages or problems arising from the use of any options or any consumable products other than those designated as Original Epson Products or Epson Approved Products by Seiko Epson Corporation.

IBM and PS/2 are registered trademarks of International Business Machines Corporation. Microsoft and Windows are registered trademarks of Microsoft Corporation in the United States of America and other countries.

Apple and Macintosh are registered trademarks of Apple Computer, Inc.

EPSON is registered a trademark and EPSON AcuLaser is a trademark of Seiko Epson Corporation.

*General Notice:* Other product names used herein are for identification purposes only and may be trademarks of their respective owners. Epson disclaims any and all rights in those marks.

Copyright © 2005 Seiko Epson Corporation. All rights reserved.

**本手冊的內容如有任何變更，恕不另行通知。**

---

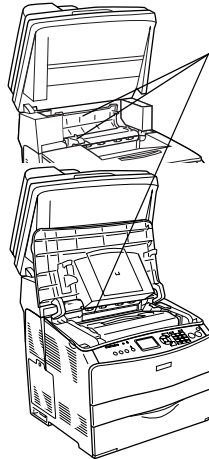
# 安全性說明

---

## 雷射印表機注意事項

這是一台運用雷射技術的印表機。請確實遵守下列的注意事項以確保安全，有效率地使用這台印表機。

- ❑ 除了在手冊中有特別提及的部份之外，請勿碰觸標示著“**CAUTION HIGH TEMPERATURE**”（**注意！表面高溫避免觸碰**）字樣的加熱器。若印表機才剛列印過，加熱器的溫度可能會非常得高。
- ❑ 請勿試圖修理或是拆除碳粉匣上的零件。並且請不要填充碳粉再使用。
- ❑ 請勿直接觸碰碳粉，並且避免讓碳粉接觸到眼睛。
- ❑ 若碳粉外漏時，請使用掃把和簸箕或沾有肥皂水的布清理。請勿使用吸塵器清理。因為細微的碳粉顆粒如果接觸到火星即會起火或發生爆炸。
- ❑ 請不要將使用過的碳粉匣、加熱器單元丟棄在火中，因為可能會引發爆炸而造成傷害。請依照當地廢棄物的相關規定處理。



**CAUTION HIGH TEMPERATURE**  
(**注意！表面高溫避免觸碰**)

---

## 重要的安全說明

使用印表機前，請確實閱讀下列的安全說明：

### 選擇放置印表機的位置和電源時

- ❑ 請將印表機放置在靠近電源插座的地方，以便插拔電源線。
- ❑ 請勿將印表機放置在不穩固的平台上。
- ❑ 請勿將印表機放置在會纏繞到電線的地方。

- ❑ 在印表機前面、背面和上方的細縫和開口，是印表機的通風口。因此，請保持這些通風口的清潔和順暢。請不要將印表機放置在床鋪上、沙發或密閉式的空間內，因為這些地方可能會堵塞通風口。
- ❑ 這台印表機的界面連接埠是 Non-LPS (non-limited power source 的縮寫，表示沒有限定電力的供應規格)。
- ❑ 請勿和其他電器用品共用一個電源插座。
- ❑ 請使用標籤上所指示的電力類型。若您不確定該使用何種電力類型，請洽詢經銷商或當地的電力公司。
- ❑ 若無法將電源線插入電源插座內，請與經銷商或 EPSON 授權維修中心聯絡。
- ❑ 當您使用連接線將產品連接至電腦或其他設備時，請確定連接線的連接方向是正確的。若將連接線插入錯誤的連接埠中，可能會損壞連接線兩端的設備。
- ❑ 使用延長電源線時，請注意所有用這個電源插座的總安培數，不要超過規定的安培數。
- ❑ 當發生下列其中一個情況時，請立即拔除印表機的電源線，再聯絡合格的 EPSON 授權維修中心：
  - A. 電源線或插頭已經受損。
  - B. 有液體濺入印表機的內部。
  - C. 印表機泡到水或淋到雨。
  - D. 通常您只能根據安裝手冊中所提及的方式調整相關的控制功能，因為不正確地調整其他的控制功能可能會損壞印表機，屆時工程師必須花費更多時間精力，才能使印表機還原至原先的正常狀態。
  - E. 印表機不慎掉落或機殼已經損壞。
  - F. 若機器的性能有明顯的改變時，請直接洽詢 EPSON 授權維修中心。

## 使用印表機時

- ❑ AcuLaser CX11NF/CX11F 印表機的重量 ( 不包含耗材 ) 約 33.1 kg (73lb)，請勿試圖一個人獨立搬運印表機，至少需要兩個人的力量才能抬起印表機。這台印表機的後側較重量較重，搬運時請特別注意。
- ❑ 請遵守在印表機上的所有標示警告和說明。
- ❑ 清潔印表機之前，請先拔下印表機電源線。
- ❑ 請使用微濕的布清潔印表機，請勿使用液體或是酒精類的清潔劑。
- ❑ 除非這本手冊中所提及的部份，否則請勿碰觸印表機內部的零件。
- ❑ 請勿用力安裝印表機配件。雖然，這台印表機非常堅固，但是太粗暴的動作還是會損壞印表機。
- ❑ 請將耗材配件放置在孩童無法伸手觸及的地方。
- ❑ 請勿在潮溼的環境下使用印表機。

- ❑ 請不要讓夾紙遺留在印表機內部，這樣可能會導致印表機發生過熱的現象。
- ❑ 請勿在印表機的細縫上堆放物體，因為這樣可能會接觸到具危險性電壓的地方，而導致火災或是電擊。
- ❑ 請勿將任何的液體潑灑在印表機上。
- ❑ 除了手冊中所提到的操作步驟，請不要試圖自行維修這台印表機。請勿打開或是移除任何標示著“Do Not Remove”（請勿移除）字樣的護蓋，因為這樣，會讓您暴露在危險的電壓中。關於印表機維修服務的相關事項，請直接向 EPSON 授權維修中心洽詢。
- ❑ 通常您只能根據安裝手冊中所提及的方式調整相關的控制功能，因為不正確地調整其他的控制功能可能會損壞印表機，屆時工程師必須花費更多時間精力才能使印表機還原至原先的正常狀態。

---

## 安全性相關資訊

### 電源線



#### 注意：

請確認印表機的電源線符合當地的安全標準。

您只能使用隨產品附上的電源線。若使用其他的電源線，可能導致火災或電擊。

此產品電源線僅供本產品使用。若使用在其他的電器產品上可能導致火災或電擊。

### 雷射安全認證標籤



#### 警告：

若沒有依照本手冊中的操作步驟調整控制功能，或拆解本手冊不允許觸碰的印表機零件，則可能會造成輻射外漏的危險。

這台印表機符合 IEC60825 規格所定義的第一類安全性規範的雷射印表機。某些國家會要求將左圖所示的標籤貼在印表機的背面。



## 內部雷射的輻射量

最大的輻射能量：	15 mW at laser aperture
波長：	770 ~ 795 nm

這是 Class IIIb 雷射二極體組裝元件會產生不可見的雷射光束，印表機的印字頭單元是一個“不可維修項目的元件”，意即印字頭在任何環境下都不可以被拆開分解。

## CDRH 安全規定

關於美國食品與藥物管理局下的儀器暨輻射線健康中心（縮寫為 CDRH）的詳細說明，請參考百寶箱光碟片中的“進階使用說明”。

## 臭氧的安全性

### 臭氧的擴散性

在印表機運作的過程中會產生一種臭氧的氣體。而且印表機只有在列印資料時才會產生這種臭氧的氣體。

### 臭氧散佈的限制

在每八個小時的平均時間間隔內，建議臭氧的散布壓縮量為 0.1ppm (parts per million)。

EPSON 雷射印表機連續列印八個小時，只會產生低於 0.1 ppm 臭氧量。

### 降低臭氧過度散佈的危險性

要降低暴露在臭氧中的危險性，請注意下列事項：

- ❑ 避免在密閉的空間中使用多台雷射印表機。
- ❑ 避免在極度低濕度的環境下使用雷射印表機。
- ❑ 避免在通風很差的環境下使用雷射印表機。
- ❑ 避免長時間在上述的環境中連續列印資料。
- ❑ 將印表機放置在可以排放出列印時所產生的瓦斯和熱能的地方。並且避免讓這些氣體直接吹拂在臉上。

---

# 目錄

## 安全性說明

---

雷射印表機注意事項.....	3
重要的安全說明 .....	3
安全性相關資訊 .....	5

## 第 1 章 更換耗材

---

更換訊息 .....	9
碳粉匣 .....	10
注意事項 .....	10
更換碳粉匣 .....	11
感光滾筒單元 .....	15
注意事項 .....	15
更換感光滾筒單元 .....	17

## 第 2 章 安裝選購品

---

選購下方進紙器 .....	23
注意事項 .....	23
安裝選購下方進紙器 .....	24
移除選購下方進紙器 .....	28
記憶體模組 .....	28
安裝記憶體模組 .....	28
移除記憶體模組 .....	32

## 第 3 章 印表機規格

---

一般 .....	33
電力規格 .....	36

**附錄**

---

**更多產品資訊.....37**  
**EPSON 公司相關資料.....38**



# 第 1 章


## 更換耗材

### 更換訊息

當您看見印表機的液晶面板及 EPSON 印表機監控程式 3 的視窗出現下列訊息時，請您更換合適的耗材。在訊息出現後，您可再繼續列印一段時間，但是 EPSON 建議您及早更換，以便維持其列印品質並延長印表機的壽命。

液晶面板的訊息	說明
感光滾筒即將用盡	感光滾筒單元的使用壽命即將用盡。請更換新的感光滾筒單元。
加熱器即將用盡	加熱器的使用壽命即將用盡。請聯絡您的經銷商。
顯像單元壽命即將用盡 uuuu	顯像單元的使用壽命即將用盡。請聯絡您的經銷商。(在 uuuu 的位置上會出現 C、M、Y 和 K 等字母，C = 青色、M = 洋紅色、Y = 黃色，和 K = 黑色。)
碳粉即將用盡 uuuu	uuuu 顏色的碳粉匣的使用壽命即將用盡。請準備一個新的碳粉匣。(在 uuuu 的位置上會出現 C、M、Y 和 K 等字母，C = 青色、M = 洋紅色、Y = 黃色，和 K = 黑色。)

#### 附註：

若要清除警告訊息，請按下控制面板上的『 設定』鍵，選擇「印表機設定」中的「重置選單」，然後選擇「清除所有警示訊息」。

若您在耗材使用壽命將盡時繼續使用而不更換，則印表機將會停止列印，且液晶面板或 EPSON 印表機監控程式 3 視窗將會出現以下訊息，直到您更換耗材之後，印表機才會重新列印。

液晶面板訊息	說明
更換碳粉匣 uuuu*	所指示的碳粉匣已用盡。
更換感光滾筒	感光滾筒的使用壽命已經用盡。即使面板出現此訊息，您可以按下『◇ 黑白開始』鍵或『◇ 彩色開始』鍵，繼續再列印一段時間。此時液晶面板上的訊息將會由“更換感光滾筒”變成“感光滾筒即將用盡”。

\* 字母 C、M、Y 和 K 會出現在這個位置，代表需要更換的碳粉匣顏色。例如，“碳粉即將用盡 Y” 訊息，代表黃色碳粉匣的碳粉即將用盡。

#### 附註：

- ❑ 印表機一次只會顯示一個耗材的訊息，因此更換完一項耗材後，請檢查印表機液晶面板是否出現其他訊息
- ❑ 當您繼續以使用壽命已用盡的耗材列印時，我們將無法保證其列印品質。若無法達到您所期望的品質時，請更換新的耗材。
- ❑ 當印表機停止列印時請更換新的耗材，否則如果繼續以使用壽命已用盡的耗材列印，可能會損害印表機。

---

## 碳粉匣

### 注意事項

更換碳粉匣時，請務必遵守下列的注意事項：

- ❑ 建議您使用 EPSON 原廠碳粉匣。若您使用非原廠碳粉匣將會影響列印品質。Epson 對於使用非原廠碳粉匣所造成的任何損壞和問題，將不予負責。

- ❑ 更換碳粉匣的過程中，請將碳粉匣放置在乾淨的平台上。
- ❑ 當您將碳粉匣從低溫的地方移到溫暖的地方時，請至少過一個小時後，再將碳粉匣安裝到印表機中，避免因爲耗材的凝結而損害印表機。



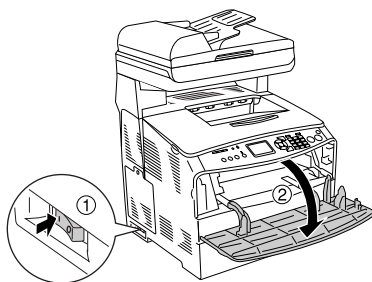
**警告：**

- ❑ 請不要觸碰碳粉，且避免讓碳粉接觸到您的眼睛。若您的皮膚或衣服不小心碰觸到碳粉，請立即用肥皂或清水洗淨。
- ❑ 請將碳粉匣放置在兒童拿不到的地方。
- ❑ 請不要將使用過的碳粉匣丟棄在火源中，因爲它可能會爆炸而導致受傷。請依照當地廢棄物的相關規定來處理碳粉匣。
- ❑ 若碳粉外漏時，請使用掃把和簸箕或沾有肥皂水的布清理。請勿使用吸塵器清理，因爲細微的碳粉顆粒如果接觸到火星即會起火或發生爆炸。

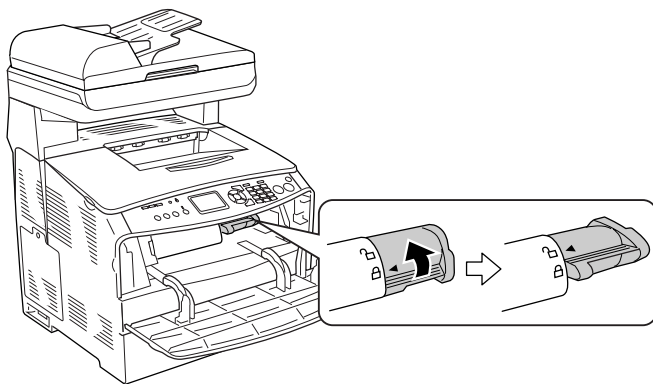
## 更換碳粉匣

請依照下列步驟，更換碳粉匣。

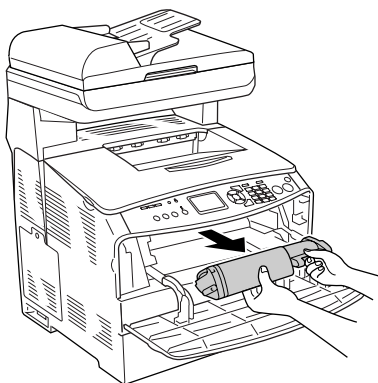
1. 開啓印表機的電源。
2. 確認液晶面板上所指示更換的碳粉匣顏色，然後打開護蓋 A。



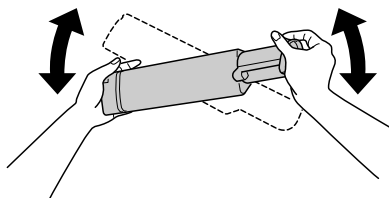
3. 請依下圖所示，將碳粉匣右端旋蓋往上轉動，使其箭頭符號對齊至開鎖符號。



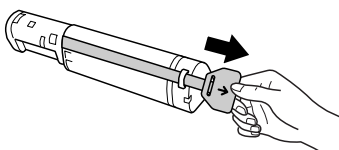
4. 取出印表機中的碳粉匣。



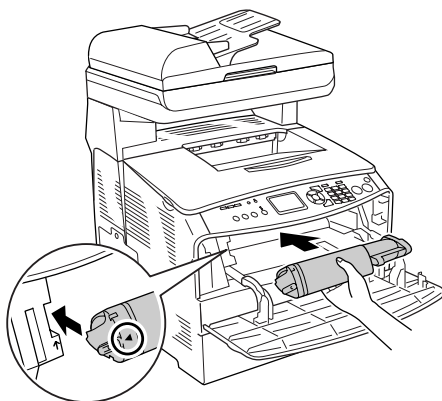
5. 從包裝袋中取出新的碳粉匣，再依下圖所示輕輕地搖晃碳粉匣。



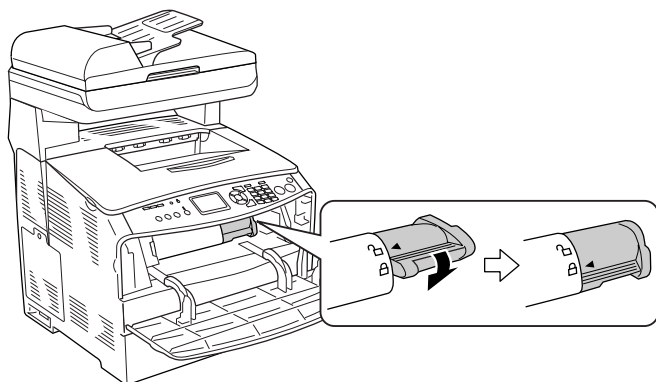
6. 握住標籤，然後輕輕地將碳粉封條往上拉出。



7. 請將碳粉匣上方的箭頭符號正面朝向護蓋 A，然後依圖示將碳粉匣插入印表機並推到底。



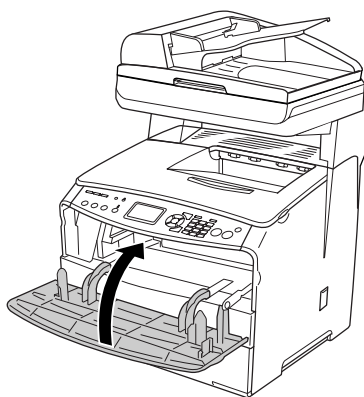
- 請將碳粉匣右端旋蓋往下轉動，使其箭頭對齊至上鎖的符號。



**附註：**

您必須將碳粉匣鎖到底，才能將其固定在印表機上。

- 闔上護蓋 A。



- 請確認液晶面板上的錯誤訊息。當有其他碳粉匣需要更換時，將會顯示錯誤訊息。請重覆 2 至 9 的步驟，更換碳粉匣。

---

## 感光滾筒單元

### 注意事項

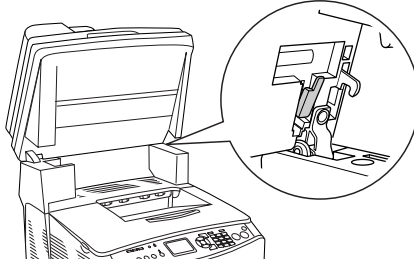
更換感光滾筒單元時，請務必遵守下列的注意事項：

- ❑ 感光滾筒單元重量約 2.8 kg (6.6 lb)，請牢牢握住以避免掉落。
- ❑ 更換感光滾筒單元時，請儘可能避免長時間讓感光滾筒單元直接暴露於室內光線下。
- ❑ 請勿刮到感光鼓和皮帶的表面。除此之外，也要避免直接觸摸到感光鼓，因為您的皮膚所滲出的油脂會造成感光滾筒表面永久性的傷害，並且會影響列印的品質。
- ❑ 爲了得到最佳的列印品質，請不要將感光滾筒單元存放在陽光直射、灰塵、含有鹽分的空氣或是具有腐蝕性的瓦斯（像是阿摩尼亞氣體）的場所中。亦避免將感光滾筒單元儲存在溫差極大或是濕度變化很大的環境中。
- ❑ 請勿傾斜感光滾筒單元。



**警告：**

- ❑ 當您打開或闔上掃描器單元時，請勿觸碰掃描器單元下的金屬固定桿。若觸碰金屬固定桿可能會導致掃描器單元的文件上蓋掉落，而損壞機器或身體受傷。



- ❑ 請不要將使用過的感光滾筒單元丟棄在火源中，因為它可能會爆炸而導致受傷。請依照當地廢棄物的相關規定來處理感光滾筒單元。
- ❑ 請將感光滾筒單元放置在兒童拿不到的地方。



## 更換感光滾筒單元

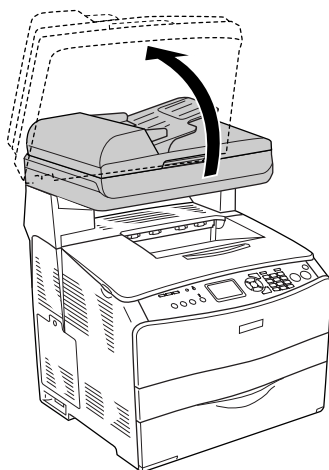
請依照下列步驟，更換感光滾筒單元。

1. 開啓印表機的電源。

**附註：**

掀起掃描器單元前，請確定文件上蓋已完全闔上。

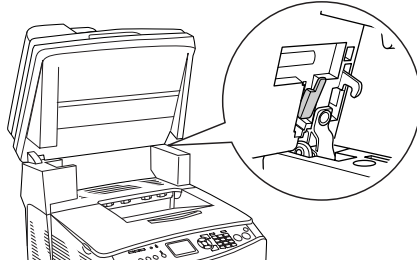
2. 掀起掃描器單元。



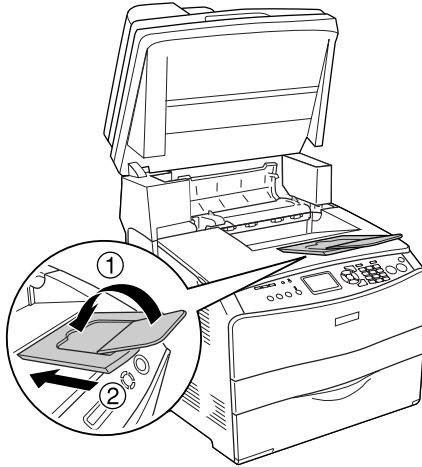


**警告：**

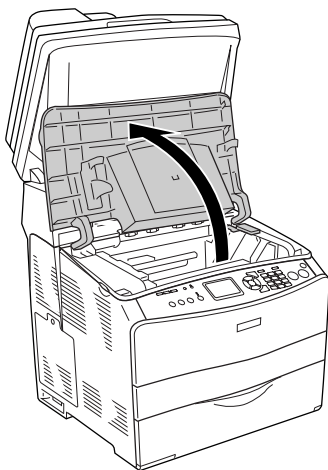
當您打開或闔上掃描器單元時，請勿觸碰掃描器單元下的金屬固定桿。若觸碰金屬固定桿可能會導致掃描器單元的文件上蓋跌落，而損壞機器或身體受傷。



3. 將護蓋 B 上的延伸托盤推回。



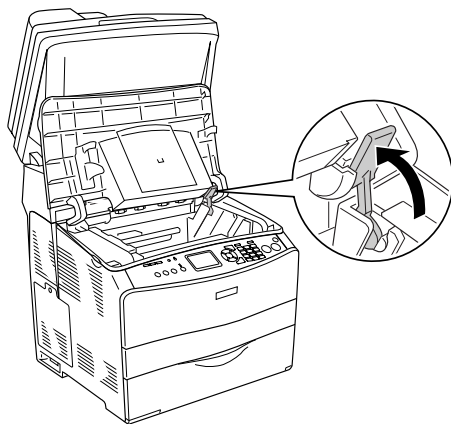
4. 打開護蓋 B。



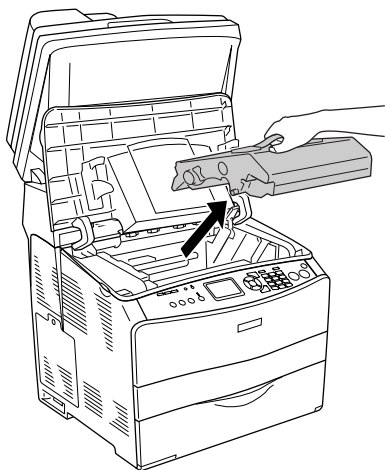
**警告：**

請勿觸碰印表機內部標示著“CAUTION HIGH TEMPERATURE / 注意！表面高温避免觸碰”字樣的加熱器。若您剛剛使用過印表機列印資料，則加熱器的溫度可能非常高。

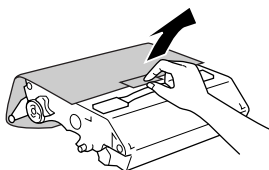
5. 將護蓋 B 內的橙色固定桿往上扳起。



6. 從印表機中取出感光滾筒單元。



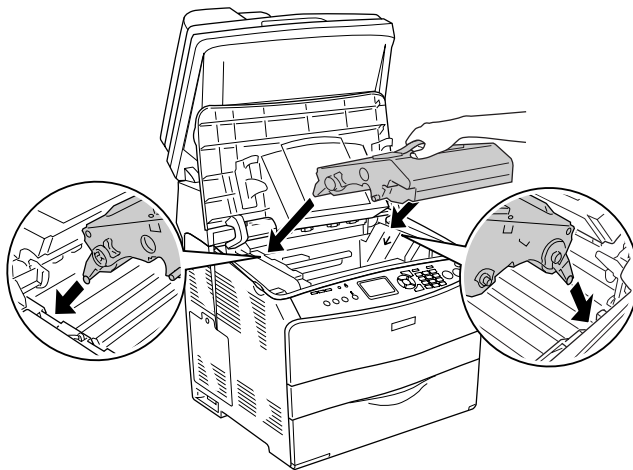
7. 從包裝中取出新的感光滾筒單元，然後移除保護紙膜。



**注意：**

請勿觸碰感光滾筒單元上方的皮帶和藍色的感光區域。  
否則可能降低列印的品質。

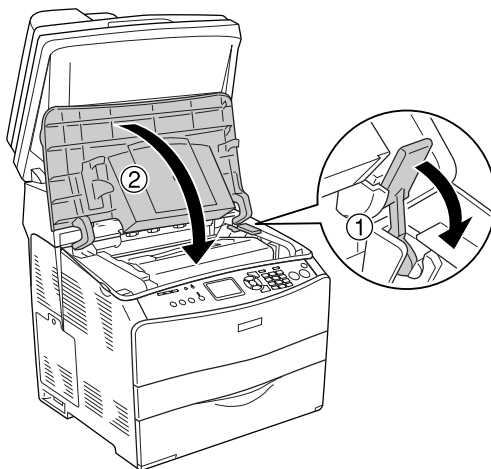
8. 請握住感光滾筒單元的把手，對齊印表機上的箭頭符號，然後插入印表機內直到發出卡嗒聲。



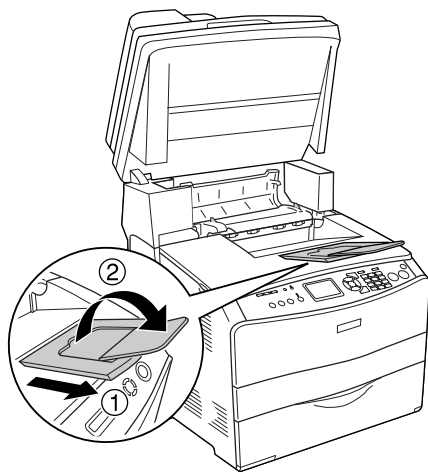
**注意：**

請勿觸碰印表機內部的零件。

9. 將橙色固定桿往下壓，闔上護蓋 B。



10. 如有需要，請拉出延伸托盤。



11. 請將掃描器單元往下壓至原來的位置。

## 第 2 章

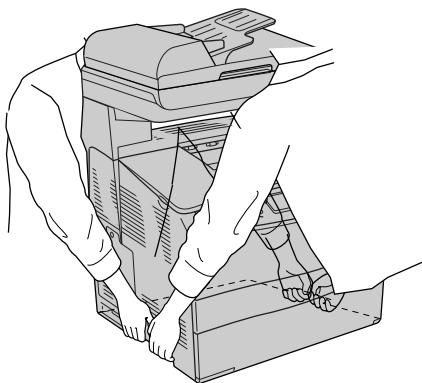
### 安裝選購品

#### 選購下方進紙器


有關選購下方進紙器所適用的紙張種類以及詳細的規格說明，請參考“進階使用說明”。

#### 注意事項

AcuLaser CX11NF / CX11F 印表機的重量 (不包含耗材) 約 33.1 kg (73lb)。請勿試圖一個人獨立搬運印表機。必須由 2 個人並依照下圖的方式搬運印表機。



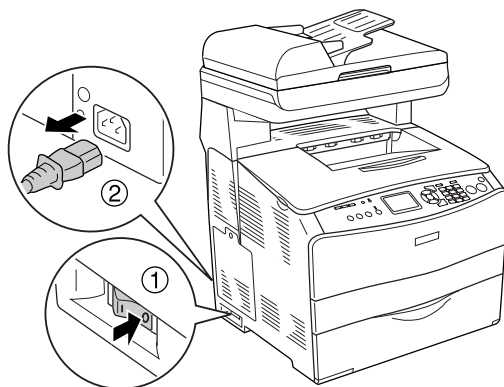
**警告：**

- ❑ 若您搬運方式不正確，印表機可能會掉落而導致損壞。
- ❑ 搬運印表機前，請將文件上蓋左側的安全鎖定裝置設定在  上鎖的位置。

## 安裝選購下方進紙器

請依照下列步驟，安裝選購下方進紙器。

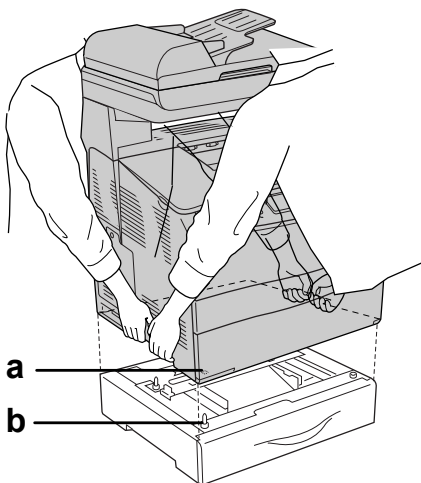
1. 關閉印表機的電源，拔除電源線和界面連接線。



2. 請從包裝箱中取出選購下方進紙器，然後移除進紙器的保護裝置。



3. 將選購下方進紙器放置在想要設置印表機的地方。然後將印表機抬至選購下方進紙器的上方，對齊進紙器和印表機的四個角落，再將印表機輕輕地往下放在進紙器上。



- a. 凹槽
- b. 凸桿



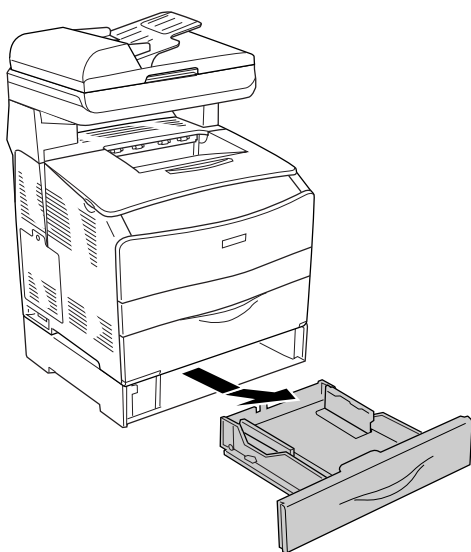
**警告：**

因為印表機的後側重量較重，所以搬運時請特別注意，當搬運印表機時，請務必握住正確的施力點。

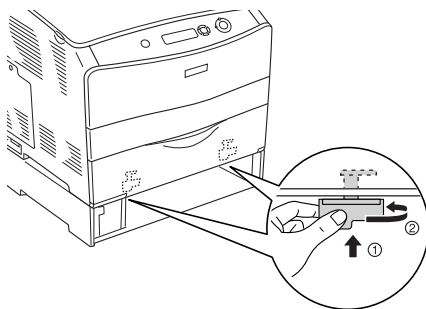
**附註：**

由於印表機和選購下方進紙器的重量都不輕，所以必須分開搬運。

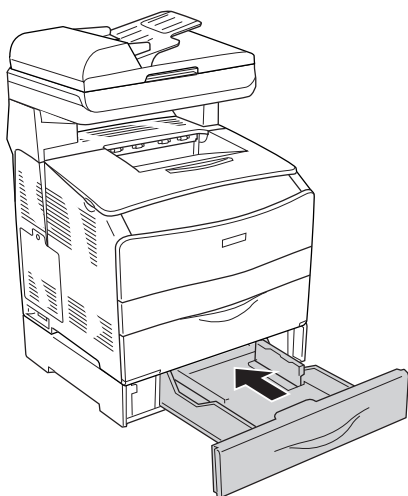
4. 取出選購下方進紙器的紙匣。



5. 將選購下方進紙器內的固定裝置往上推，然後順時針方向旋轉，將進紙器和印表機固定在一起。



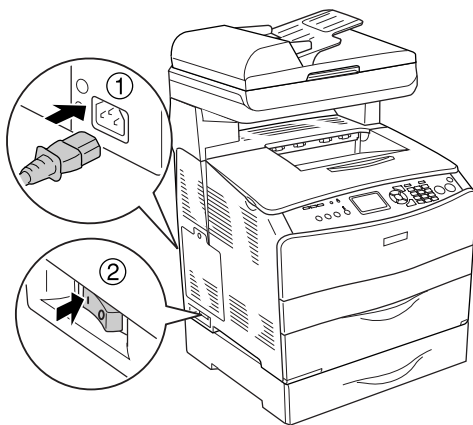
6. 重新裝回選購下方進紙器的進紙匣。



**Windows 使用者的注意事項：**

若沒有安裝 EPSON 印表機監控程式 3，您必須手動更改印表機驅動程式的設定。詳細說明，請參考“進階使用說明”。

7. 重新連接界面連接線和電源線，然後開啓印表機的電源。



- 請列印狀態表，以確認選購下方進紙器是否安裝正確。詳細說明，請參考“進階使用說明”。

#### **Macintosh 使用者的注意事項：**

當您安裝或移除印表機的選購品時，您必須使用“Print Setup Utility / 印表機設定工具程式” (Mac OS X 10.3)，或“Print Center / 列印中心” (Mac OS X 10.2 或以下) 刪除印表機，然後重新加入印表機。

## **移除選購下方進紙器**

請依照與安裝相反的步驟執行。

---

## **記憶體模組**

安裝選購 DIMM 規格記憶體模組，最大可以擴充至 576 MB。若有列印複雜文件和圖片的需求時，您可能需要額外增加印表機的記憶體。

#### **附註：**

- 這台印表機具有三個記憶體插槽。印表機已內建 128MB 記憶體 (其中兩個插槽，各別安裝 64MB)。

## **安裝記憶體模組**

請依下列步驟，安裝記憶體模組。



#### **警告：**

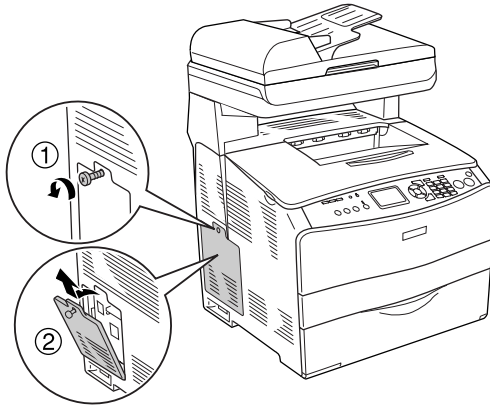
處理印表機內部的零件時，請小心，因為有些零件的邊緣非常的銳利，您可能會被割傷。



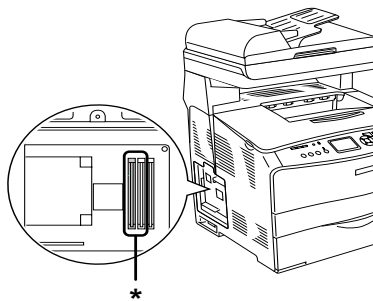
**注意：**

安裝記憶體模組之前，請先觸摸已經接地的金屬片以釋放出身上的靜電。否則，您可能會損壞某些對靜電特別敏感的電子零件。

1. 關閉印表機的電源，並拔下印表機的電源線和界面連接線。
2. 請依下圖所示，鬆開螺絲以移除印表機左邊的護蓋。



3. 請確認 RAM 插槽的位置。



\* 擴充記憶體插槽（插槽 2 和插槽 3）

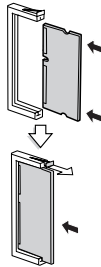


**注意：**

請勿移除插槽 1 中供系統使用的記憶體模組。

**附註：**

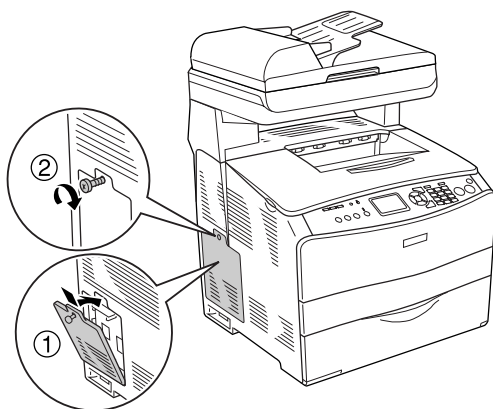
- 通常會將增加的擴充記憶體模組安裝在插槽 3。但是，當您要使用兩個擴充記憶體插槽（插槽 2 和插槽 3）來增加記憶體時，您必須將已經安裝在插槽 2 中的 64MB DIMM 移除，然後再安裝兩個選購記憶體模組。
- 4. 將記憶體模組插入插槽中，直到卡榫夾住記憶體模組。請確認上方的插槽（白色）中一直都有安裝記憶體模組。



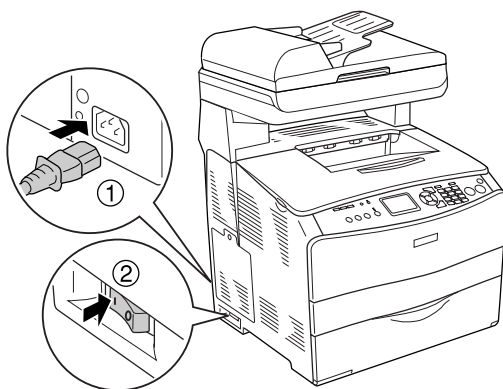
**注意：**

- 將記憶體模組插入插槽時，請勿太過用力。
- 請確認記憶體模組所插入方向是正確的。
- 您不應該從電路板上移除記憶體之外的其他模組，否則印表機將無法正常運作。

5. 請依下圖所示，裝回印表機左邊的護蓋。



6. 重新連接界面連接線和電源線，然後開啓印表機的電源。



**Windows 使用者的注意事項：**

若沒有安裝 EPSON 印表機監控程式 3，您必須手動更改印表機驅動程式的設定。詳細說明，請參考「進階使用說明」。

7. 請列印狀態表，以確認記憶體模組是否安裝正確。詳細說明，請參考「進階使用說明」。

### Macintosh 使用者的注意事項：

當您安裝或移除印表機的選購品時，您必須使用 **“Print Setup Utility / 印表機設定工具程式”** (Mac OS X 10.3)，或 **“Print Center / 列印中心”** (Mac OS X 10.2 或以下) 刪除印表機，然後重新加入印表機。

## 移除記憶體模組



### 注意：

安裝記憶體模組之前，請先觸摸已經接地的金屬片以釋放出身上的靜電。否則，您可能會損壞某些對靜電特別敏感的電子零件。

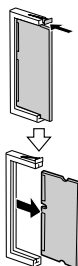


### 警告：

處理印表機內部的零件時，請小心，因為有些零件的邊緣非常的銳利，您可能會被割傷。

請依照安裝的相反步驟執行。

當要移除記憶體模組時，請依下圖所示，將插槽的卡榫往下壓，然後拉出記憶體模組。





## 第 3 章

# 印表機規格

## 一般

列印方式：	半導體雷射掃描及電子顯影頁印式
解析度：	2400 RIT
連續列印速度 <sup>*1</sup> (A4/Letter)：	黑白列印，每分鐘 25 頁 <sup>*3</sup> 彩色列印，每分鐘 5 頁 <sup>*3</sup>
首頁列印速度 <sup>*1</sup> ：	黑白列印：9.0 秒 (A4/Letter) 彩色列印：17.0 秒 (A4/Letter)
暖機時間 <sup>*2</sup> ：	約 37.0 秒 (常溫下)
進紙方式：	自動或手動進紙
進紙調整：	靠中調整所有尺寸的紙張
紙張來源：	
萬用進紙匣：	最多可放入 180 普通紙 (80 g/m <sup>2</sup> ) 最多可放入 20 信封 最多可放入 75 張投影片 最多可放入 75 張標籤
紙張輸出：	適用所有紙張種類和紙張大小
出紙槽容量：	最多可容納 250 張普通紙 (80 g/m <sup>2</sup> )
RAM：	128 MB，可擴充至 576 MB

\*1 列印速度會因為不同的紙張來源或其他狀況，而有所不同。

\*2 暖機時間會因為選購品的配置，而有所不同。

\*3 在列印時，印表機可能會自動校正以提升列印品質。這樣可能會降低列印的速度。根據紙張的大小，印表機可能會暫時停止運作，以保護加熱器單元。

## 掃描器

掃描器型式	平台式彩色影像掃描器
掃描元件	4 線 CCD (R、G、B、B/W)
有效範圍	216 × 297 mm (8.5 × 11.7 in.)
有效像素	5100 × 7020 像素 (600 dpi)
文件尺寸	A4、Letter
影像資料	16 bits / pixel / color( 輸入 ) 1 至 8 bits / pixel / color( 輸出 )
掃描速度	黑白：2 秒 /A4 (300 dpi) 全彩：11 秒 /A4 (300 dpi)

## 複印

複印模式	彩色	黑白	
	A4/ 300 dpi	A4/ 300 dpi	
首頁複印	29 秒	12 秒	
複印速度	多份複印	5 ppm	25 ppm
	連續複印 (ADF)	5 ppm	25 ppm

## 傳真 ( 僅適用傳真模式 )

支援通訊線路	PSTN PBX
通訊速度	33600/ 31200/ 28800/ 26400/ 24000/ 21600/ 19200/ 16800/ 14400/ 12000/ 9600/ 7200/ 4800/ 2400 bps
協定	G3、G3ECM

傳送和接收	彩色	傳送和接收 RGB 每色 8 bits
	單色	傳送和接收 1 bit 單色
影像壓縮方式	彩色	JPEG
	單色	MH、MR、MMR
傳送和接收的掃描線密度	彩色	200 × 200 dpi
	單色	8 × 15.4, 8 × 7.7. 8 × 3.85 dot/mm
文件大小	彩色	A4、Letter、Legal
	單色	A4、Letter、Legal
列印紙張大小	彩色	A4、B5、Letter、Legal
	單色	A4、B5、Letter、Legal

## 電力規格

				Base model 110 V, 120 V Model KBA-5a Fax model 110 V, 120 V Model: KBA-5b
電壓				110 V-120 V $\pm$ 10%
額定頻率				50 Hz / 60 Hz
額定電流				7.5 A
消耗電功率	列印時 *1	平均	彩色	189 W
			黑白	287 W
		最大	740 W	
	待機模式	平均	49 W	
	睡眠模式 *2	小於 16 W		

\*1 包含選購下方進紙器。

\*2 完全處於暫停狀態。遵守能源之星計畫。

---

# 附錄

---

## 更多產品資訊

印表機百寶箱光碟片中，除了有印表機軟體外，還包含了下列的線上使用手冊。

### 進階使用說明

提供有關印表機功能、選購品、印表機的維護、解決問題的方法和技術規格等詳細資訊。當您安裝印表機軟體後，桌面上會產生一個“進階使用說明”圖示。

### 安裝說明

說明如何組裝印表機，和安裝印表機軟體。

### 使用手冊 (本手冊)

說明如何安裝耗材和選購品，以及提供關於此產品的相關安全說明。

### 網路管理者使用說明

提供網路管理者在網路上如何設定印表機驅動程式，和更改網路設定值的相關資訊。

### 基本操作說明

指導您如何清除夾紙的簡易說明，以及提供控制面板說明，和複印及傳真的基本操作說明。

### 印表機軟體的線上輔助說明

按下『**說明**』鍵，以獲得有關印表機軟體的詳細說明。當您安裝印表機軟體時，即會自動安裝線上輔助說明。

---

## **EPSON 公司相關資料**

進口商：台灣愛普生科技股份有限公司

地址：台北市信義區松仁路 7 號 14 樓

電話：(02) 8086-6688 (代表號)

客服專線：台北 (02) 8024-2008  
高雄 (07) 555-5939

製造商：SEIKO EPSON CORPORATION

地址：80 Harashinden, Hirooka, Shiojiri-shi, Nagano-ken,  
399-0785, JAPAN

電話：81-263-52-2552