
版權說明與註冊商標

No part of this publication may be reproduced, stored in a retrieval system, or transmitted in any form or by any means, electronic, mechanical, photocopying, recording, or otherwise, without the prior written permission of Seiko Epson Corporation. No patent liability is assumed with respect to the use of the information contained herein. Neither is any liability assumed for damages resulting from the use of the information contained herein.

Neither Seiko Epson Corporation nor its affiliates shall be liable to the purchaser of this product or third parties for damages, losses, costs, or expenses incurred by the purchaser or third parties as a result of: accident, misuse, or abuse of this product or unauthorized modifications, repairs, or alterations to this product.

Seiko Epson Corporation and its affiliates shall not be liable against any damages or problems arising from the use of any options or any consumable products other than those designated as Original Epson Products or Epson Approved Products by Seiko Epson Corporation.

EPSON is a registered trademark, and EPSON STYLUS and Exceed Your Vision are trademarks of Seiko Epson Corporation.

Microsoft and Windows are registered trademarks of Microsoft Corporation.

Adobe, Adobe Reader, Acrobat, and Photoshop are registered trademarks of Adobe Systems Incorporated.

Apple, Macintosh, and ColorSync are registered trademarks of Apple Computer, Inc.

ABBYY and ABBYY FineReader names and logos are registered trademarks of ABBYY Software House.

PRINT Image Matching and the PRINT Image Matching logo are trademarks of Seiko Epson Corporation. Copyright ©2001 Seiko Epson Corporation. All rights reserved.

SD is a trademark.

SDHC is a trademark.

Memory Stick, Memory Stick Duo, Memory Stick PRO, Memory Stick PRO Duo, MagicGate Memory Stick, and MagicGate Memory Stick Duo are trademarks of Sony Corporation.

xD-Picture Card is a trademark of Fuji Photo Film Co.,Ltd.

SmartMedia is a registered trademark of Toshiba Corporation.

EPSON Scan software is based in part on the work of the Independent JPEG Group.

General Notice: Other product names used herein are for identification purposes only and may be trademarks of their respective companies.

Copyright © 2006 Seiko Epson Corporation. All rights reserved.

目錄

版權說明與註冊商標

安全性說明

| | |
|----------------|---|
| 重要的安全性說明 | 5 |
| 複印的限制 | 6 |

第 1 章 掃描單元功能的介紹

| | |
|---------------------------------|---|
| 色彩還原 | 7 |
| 選擇適合的掃描方法 | 7 |
| 使用 EPSON Scan | 7 |
| 使用 EPSON Creativity Suite | 8 |

第 2 章 將原稿放置在掃描單元上

| | |
|------------------|----|
| 放置文件或相片 | 9 |
| 放置較大或較厚的文件 | 10 |

第 3 章 掃描文件或相片

| | |
|-------------------------------------|----|
| 用 EPSON Scan 啟動掃描 | 12 |
| 用 EPSON Creativity Suite 啟動掃描 | 13 |
| 用其它的掃描程式啟動掃描 | 15 |
| 選擇 EPSON Scan 設定 | 16 |
| EPSON Scan 模式的概要 | 16 |
| 選擇檔案儲存設定 | 16 |
| 使用全自動模式 | 18 |
| 更改掃描模式 | 20 |
| 選擇基本設定 | 21 |
| 選擇掃描解析度 | 23 |
| 預視和調掃描區域 | 24 |
| 調整色彩和其它的影像設定 | 27 |
| 選擇掃描尺寸 | 29 |
| 完成掃描 | 31 |

第 4 章 使用掃描單元的功能

| | |
|--------------------------|----|
| 還原褪色照片的色彩 | 33 |
| 使用調色板的功能 (只限專業模式) | 35 |
| 將這台機器當作影印機使用 | 37 |
| 掃描成 PDF 檔案 | 39 |
| 掃描至電子郵件中 | 42 |

第 5 章 日常維護

| | |
|-----------------|----|
| 更換掃描單元的燈管 | 44 |
|-----------------|----|

第 6 章 解決問題的方法

| | |
|------------------------------------|----|
| 查看液晶面板上的訊息 | 45 |
| 掃描單元的問題 | 45 |
| 掃描單元無法掃描 | 45 |
| 系統無法辨識這台機器 | 45 |
| 無法同時掃描多張影像 | 46 |
| 掃描軟體的問題 | 46 |
| 無法啟動 EPSON Scan | 47 |
| 掃描軟體無法正常運作 | 47 |
| 掃描時間太長 | 47 |
| 掃描品質的問題 | 48 |
| 沒有掃描到文件的邊緣 | 48 |
| 在掃描的影像上只看見幾個點 | 48 |
| 在掃描的影像上出現一條線段 | 48 |
| 掃描影像中的直線出現鋸齒 | 48 |
| 影像是扭曲的或模糊不清 | 48 |
| 掃描影像的邊緣色彩不清或變形 | 49 |
| 掃描的影像太暗 | 49 |
| 掃描影像中出現原稿背面的影像 | 49 |
| 掃描影像上出現印刷點的網紋 | 49 |
| 將文件轉換成可編輯的文字時 (OCR)，文字的辨識度很低 | 50 |
| 掃描影像顏色和原稿的顏色不同 | 50 |
| 在縮圖預視上調整掃描區域時出現問題 | 51 |
| 移除掃描軟體 | 51 |
| 移除 EPSON Scan | 51 |
| 移除 EPSON Creativity Suite | 53 |
| 移除線上進階使用說明 | 55 |

附錄 A 客戶技術支援服務

| | |
|------------------|----|
| 客戶技術支援服務中心 | 56 |
|------------------|----|

附錄 B 產品資訊

| | |
|-----------------------|----|
| 系統需求 | 57 |
| Windows 使用者 | 57 |
| Macintosh S 使用者 | 58 |
| 掃描單元的規格 | 58 |
| 一般 | 58 |
| 記憶卡插槽 | 59 |
| 機械規格 | 60 |
| 電力規格 | 60 |
| 使用環境 | 61 |
| 界面 | 61 |
| 安全與認證 | 61 |

附錄 C 使用記憶卡

| | |
|-------------------------------|----|
| 說明 | 62 |
| 記憶卡的使用方法 | 62 |
| 複製記憶卡檔案的注意事項 | 62 |
| 相容的記憶卡種類 | 62 |
| 插入記憶卡 | 63 |
| 取出記憶卡 | 67 |
| 複製檔案 | 67 |
| 將檔案儲存在電腦中 | 67 |
| 將檔案儲存在記憶卡中 | 67 |
| 拔掉連接線或關閉這台機器的電源 | 68 |
| Windows XP x64 和 XP 使用者 | 68 |
| Windows 2000 使用者 | 68 |
| Windows Me 和 98 SE 使用者 | 68 |
| Macintosh 使用者 | 69 |

安全性說明

重要的安全性說明

在使用這台機器之前，請詳細閱讀以下所有的說明及標示在這台機器上所有警告訊息和說明。

- 在進階使用說明中的警告、注意和附註代表下列的意思：



警告

有警告事項時，請務必小心遵守，以避免身體受傷。



注意

有注意事項時，請務必遵守，以避免機器受損。

附註

包含重要的訊息及有用的技巧內容，對於掃描器的操作將會有很大的幫助。

- 將這台機器放置在靠近電腦的地方，讓連接線可以很容易連接這台機器與電腦。
請不要將這台機器放置在戶外、或靠近灰塵多、水源、熱源、晃動、高溫或溼度大、陽光直射、強光照射、溫度或溼度急遽變化的環境下。
- 將這台機器放置在靠近牆壁的電源插座的地方，以方便拔下電源插頭。
- 請小心電源線，避免發生磨損、切割、捲曲或打結的情形。請勿將任何其他的物體放置在電源線的上方，而壓住了電源線。您應該試著在電源線端和進出變壓器之處保持電源線的直線狀態。
- 請使用這台機器上所指示的電源規格。
- 請避免與影印機或空氣調節器等需要經常啟動開關的電器共用電源插座。
- 如果您的這台機器電源是插在電源延長線上，請確定延長線上所有機器設備在使用時所耗費的安培數沒有超過這條電源延長線所能負載的總安培數。
- 除了手冊中有特別提及的部份之外，請勿拆解、修改、或企圖自行維修電源線或這台機器。
- 請不要將其它的物體插入這台機器上的開口，否則可能會觸碰到危險的電壓。
- 請勿在這台機器的內部或周圍使用具有易燃氣體的噴霧劑產品，否則可能會引起火災。
- 當這台機器發生下列的情況時，請拔下這台機器的電源線，並洽詢合格的維修服務中心。
電源線或插頭已受損。
有液體滲入機器內。
這台機器不慎掉落或機殼已經受損。
這台機器無法正常運作或所呈現出的效果與預期的結果有明顯的落差。(請勿調整操作說明中沒有提及的裝置。)
- 請在這台機器的後方保留插上連接線的空間，在這台機器的上方保留可以完全打開文件上蓋的空間。
- 若長時間不使用這台機器，請拔下電源線。

- ❑ 闔上掃描器單元時，請小心不要夾到手指。
- ❑ 當記憶卡指示燈號不停閃爍時，請不要取出記憶卡或關閉這台機器的電源。
- ❑ 由於記憶卡類型的不同，處理的方法也會有所不同。詳細的資料，請參考隨記憶卡所附的使用說明。
- ❑ 請只使用和這台機器相容的記憶卡。

複印的限制

使用這台機器之前，請記得遵守著作權，請勿掃描未經授權的文章或影像。

下列事項的複印是法律所禁止的：

- ❑ 銀行票據、鈔票、政府公債和地方債券。
- ❑ 未使用的郵票、已付過郵資的明信片和其它官方的明信片。
- ❑ 政府發行的印花稅票和依照法律程序發行的證券。

複印下列事項時請小心：

- ❑ 民間的證券（股票證明書、可轉讓的票據、支票等）、月票等。
- ❑ 護照、駕照、授權證明、通行證、入場票等。

請遵守著作權法

這台機器可能會被拿來掃描有版權的文件。因此，在掃描文件之前，請記得遵守著作權，請勿掃描未經授權的文章或影像。

第 1 章

掃描單元功能的介紹

色彩還原

色彩還原是掃描軟體的功能，可還原相片的褪色色彩。



選擇適合的掃描方法

這台機器提供多樣化掃描影像的方法。
您可以依據您的需求選擇掃描的方式。

使用 EPSON Scan



EPSON Scan 提供 3 種模式，讓您可以調整所有的掃描設定。

- ❑ **全自動模式** 全自動模式讓您輕鬆掃描，免去一些複雜的設定或調整。
- ❑ **家庭模式** 家庭模式讓您調整掃描影像的基本影像設定。
- ❑ **專業模式** 在專業模式中，可使用許多選項來讓您更容易控制掃描。在專業模式中掃描這些影像之前，您可以銳利化、校正或增強影像。

您可以使用 EPSON Scan 為單獨操作的應用程式，將影像掃描到電腦中。

當您使用 EPSON File Manager，您也可以啟動 EPSON Scan。

當您使用和 TWAIN 相容的應用程式如 Adobe Photoshop Elements 時，您也可以使用 EPSON Scan。

使用 EPSON Creativity Suite

EPSON Creativity Suite 軟體，可以讓您掃描、儲存、管理、編輯和列印照片。



EPSON File Manager 可以讓您選擇多張影像、列印、將影像附加在文件上或電子郵件中。

藉由在 EPSON File Manager 中選擇或在 EPSON Creativity Suite 資料夾中選擇，您便可以使用在 EPSON Creativity Suite 中的這些項目程式，並且當作是獨立的程式來執行：

- 掃描與複製 從與電腦連接的印表機列印掃描的影像。您可以放大和縮小、彩色或黑白列印、還原褪去的色彩、去除雜紋、增強文字、和調整影像亮度和對比。
- 複製至傳真 若您已經安裝傳真程式或驅動程式即可掃描並傳真影像。請查看 EPSON File Manager 或 Copy Utility 說明中的操作說明。
- 傳送至電子郵件 開啓電子郵件程式並附加影像至電子郵件訊息中。您也可以附加前調整像大小。
- 照片列印 (簡易版) 開啓 EPSON 簡易相片列印中的影像，使您可在的印表機上強化、配置、以及列印您的相片。請參考 EPSON File Manager 或 EPSON Easy Photo Print 說明中的操作說明。

第 2 章

將原稿放置在掃描單元上

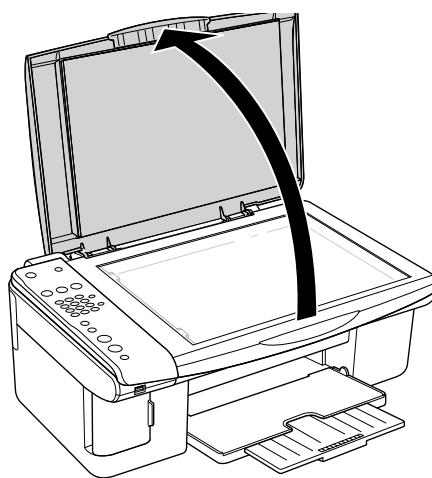
放置文件或相片

掃描文件之前，請務必尊重著作權。請勿掃描沒有事先查核版權狀況的出版文字或影像。

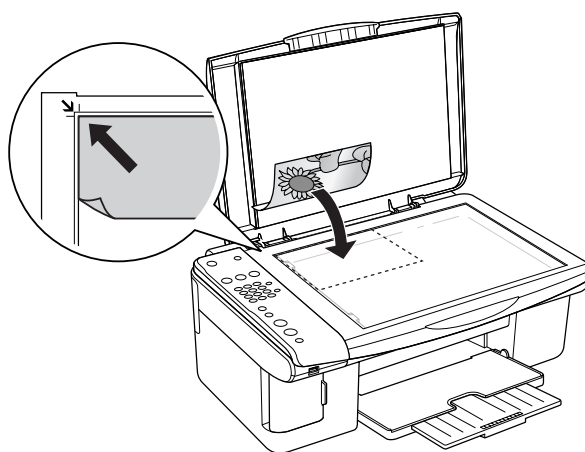
**注意：**

請勿在工作平台玻璃上放置重物，並且請勿用力擠壓玻璃。

1. 請確定已將進紙槽護蓋放回原位，再打開文件上蓋。



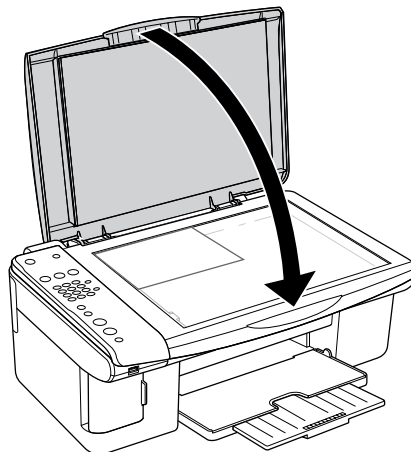
2. 將文件或相片的掃描面朝下放置在工作平台上。
確定文件或相片的頂部靠在工作平台的左上角。



3. 若您一次要掃描多張相片，那麼放置每張相片的間距至少要 20 mm(0.8 inches)。

如果您要掃描較大的文件，您可以移除文件上蓋。

4. 小心地闔上文件上蓋，以免原稿產生位移。



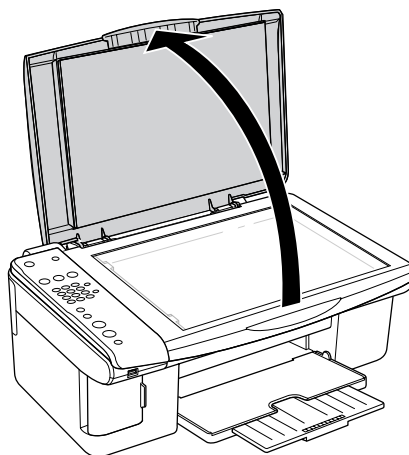
附註：

- ❑ 永遠保持工作平台的乾淨。
- ❑ 請勿將相片留在工作平台上的時間太長，否則相片可能會黏在玻璃上。

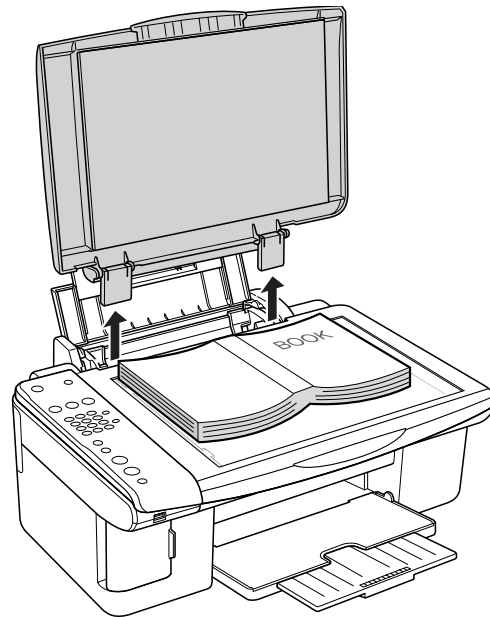
放置較大或較厚的文件

當您掃描較大或較厚的文件時，您可以移除文件上蓋。

1. 打開文件上蓋。



2. 請如圖所示，向上移除文件上蓋。



附註：

- ❑ 當您移除文件上蓋掃描文件時，請輕輕壓下文件，使文件可以平貼在工作平台上。
- ❑ 當您完成掃描，請裝回文件上蓋。

第 3 章

掃描文件或相片

用 EPSON Scan 啟動掃描

若您想要掃描影像並直接儲存成檔案，您可以啟動 EPSON Scan 當作獨立的程式。

1. 將文件或相片放置在工作平台上。
2. 啟動 EPSON Scan:

Windows:

雙擊桌面上的“EPSON Scan”圖示。

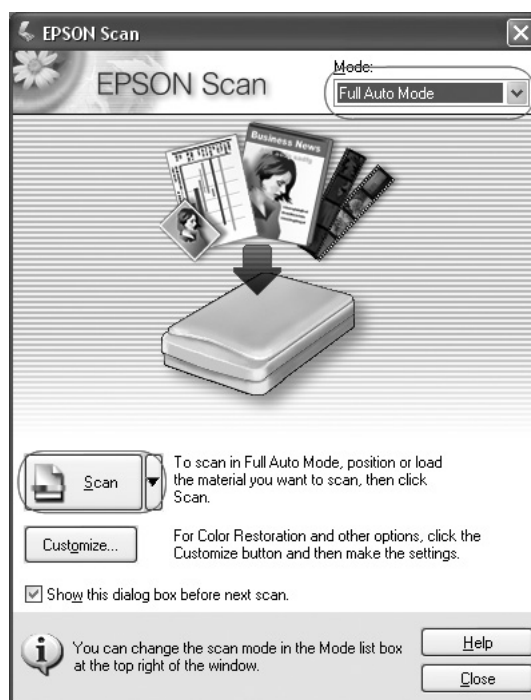
或是選擇 **開始 > 所有程式** 或 **程式集 > EPSON Scan > EPSON Scan**。

Mac OS X:

打開“Applications”資料夾並點選“EPSON Scan”圖示。

開啓 EPSON Scan 視窗。

3. 若視窗右上方的“模式”設定為“全自動模式”，請按下『掃描』鍵。



如果“模式”是設定為“家庭模式”或“專業模式”，請參考第 21 頁“選擇基本設定”。

4. 開啓“檔案儲存設定”視窗。



5. 當您完成“檔案儲存設定”的設定後，請按下『**確定**』鍵。EPSON Scan 會使用“全自動模式”進行掃描。
6. 掃描的影像會自動地儲存在指定的位置中。

若在“檔案儲存設定”視窗中勾選了“**掃描後開啟影像資料夾**”檢查盒，Windows 檔案總管或 Macintosh Finder 會自動打開用來儲存掃描影像的資料夾。

用 EPSON Creativity Suite 啟動掃描

當您用 EPSON Creativity Suite 啟動掃描時，會先用 EPSON File Manager 掃描並儲存影像檔案。然後使用在 EPSON File Manager 視窗中其他的項目程式進行列印、貼上或匯入影像檔案。

1. 將文件或相片放置在工作平台上。
2. 啓動 EPSON File Manager:

Windows:

雙擊桌面上的“**EPSON File Manager**”圖示。

或選擇 **開始 > 程式集** 或 **所有程式 > EPSON Creativity Suite > EPSON File Manager**。

Mac OS X:

雙擊桌面上的“**EPSON File Manager for X**”圖示。

或打開 **Applications > EPSON > Creativity Suite > File Manager** 資料夾並雙擊“**EPSON File Manager for X**”圖示。

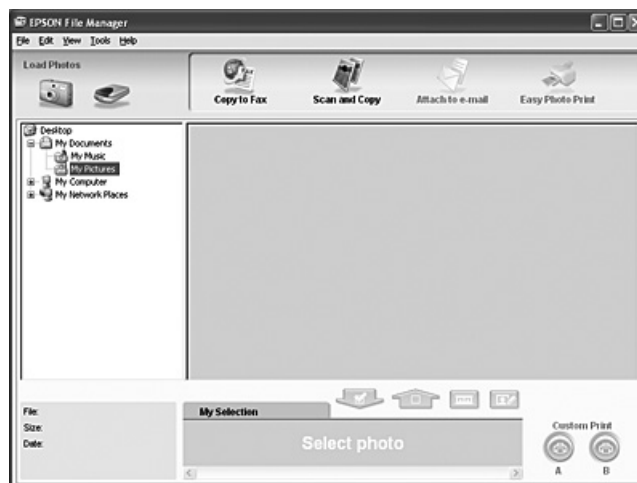
您會看到一個詢問是否要瀏覽程式操作說明的視窗。

3. 若您想要瀏覽程式操作說明，請按下『**確定**』鍵，並依照螢幕上的步驟操作。

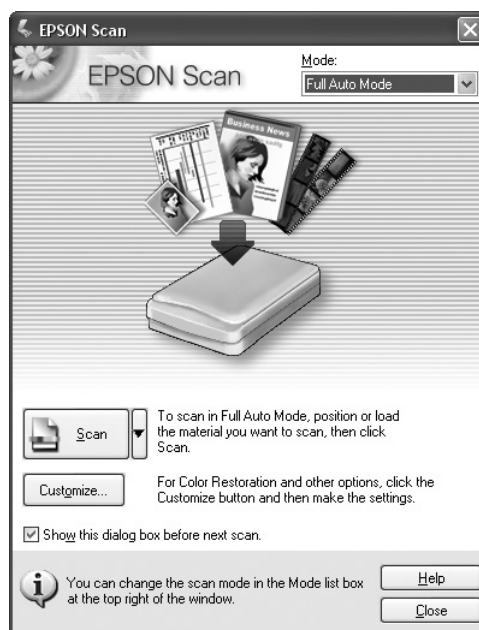
附註：

若要關閉程式操作說明顯示的視窗，請勾選 **“不再顯示此訊息”** 檢查盒。

會開啓 EPSON File Manager 視窗：



4. 按下左上方 **“載入照片”** 的掃描器圖示。
會開啓 EPSON Scan 視窗。
5. 若在 EPSON Scan 視窗右上方的 **“模式”** 是設為 **“全自動模式”**，按下 **『掃描』** 鍵。

**附註：**

若要更改掃描模式，請參考第 20 頁 **“更改掃描模式”**

6. 開啓“檔案儲存設定”視窗。



7. 當您完成“檔案儲存設定”的設定後，請按下『**確定**』鍵。這台機器會開始掃描影像，並將影像儲存成指定的格式及位置，然後在 EPSON File Manager 視窗中以縮圖方式顯示。

用其它的掃描程式啟動掃描

您可以使用任何與 TWAIN 相容的掃描程式像是 Adobe Photoshop Elements 或 ArcSoft PhotoImpression 來進行掃描。您可以開啓程式，選擇 EPSON Scan 當作掃描程式，然後掃描。當掃描完成時，會在掃描程式中開啓掃描影像，讓您可以修正、列印、及儲存。

1. 將文件或相片放置在工作平台上。
2. 啓動掃描程式。

請雙擊桌面上的程式圖示，或是執行下列其中一種方式：

Windows:

選擇 開始 > 所有程式 或 程式集 > 程式資料夾 > 程式圖示。

Mac OS X:

打開“應用程式”資料夾，選擇程式資料夾，並點選程式圖示。

3. 執行下列的動作：

Photoshop Elements 和其它程式：

開啓“檔案”選單，然後選擇“匯入”或“取得”。

PhotoImpression:

開啓“檔案”選擇，選擇“取得相片”，然後選擇“相機 / 掃描器”。

4. 選擇這台機器。

在有些程式中，您必須先選擇掃描器做為“來源”。若看見“選擇來源”選項，先選擇該選項，再選擇您的掃描器。

Windows XP 使用者的注意事項：

請勿從 "Import" 或 "Acquire" 清單中選擇掃描器的 "WIA" 項目；否則，相片複合機將會無法正常運作。

會自動啓動 EPSON Scan。

選擇 EPSON Scan 設定

EPSON Scan 模式的概要

EPSON Scan 包含三種模式：

- 全自動模式 讓您快速且輕鬆掃描，不用選擇任何設定或預掃描影像。這是 EPSON Scan 的預設模式。

當您需要以 100% 尺寸掃描文件或相片而且在掃描前不需要預掃描影像時，"全自動模式" 是最好的。您可以按下『自訂』鍵還原褪去的色彩。

- 家庭模式 讓您自訂一些掃描設定並且以預掃描影像檢查結果。

當您想要在掃描相片之前先預掃描它的影像，"家庭模式" 是最好的。您可以按照掃描的尺寸製作影像、調整掃描區域、和調整許多影像設定，包括色彩還原。

- 專業模式 讓您完全掌控您的掃描設定並且以預掃描影像檢查結果。

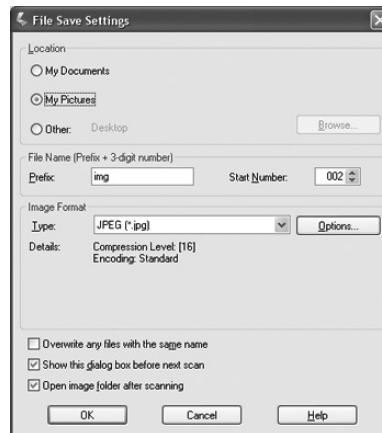
當您想要在掃描之前先預掃描影像並製作更廣、更詳細的校正時，"專業模式" 是最好的。您可以用全系列的工具銳利化、色彩校正、和增強影像，包括色彩還原。

選擇檔案儲存設定

當您看到 "檔案儲存設定" 視窗時，請選擇您想要儲存掃描影像檔案的位置、名稱、和格式。

1. 在 "檔案儲存設定" 視窗中，指定要儲存掃描影像的資料夾。
Windows 使用者，請點選我的文件或我的圖片，Mac OS X 使用者請點選 **Documents** 或 **Pictures**。

如果您要選擇其它的資料夾，請點選其它檢查盒，再按下瀏覽鍵 (Windows) 或 **Choose** (Mac OS X)，選擇資料夾。



- 以字母與數字符號構成的字元字串來指定檔案名稱。3 位數字會自動加到檔案名稱中，但若您想要可以更改“起始數字”。若您同時掃描多個影像，每個影像將會收到不同的 3 位數字。

附註：

- 在 Windows 中，下列字元無法用在名稱中。

\\, /, :, *, ?, ", <, >, |

- 在 Mac OS X 中，您無法在名稱中使用冒號 (:)。

- 請依照下表的說明，選擇檔案格式。依照您所選擇的檔案格式，按下『選項』鍵，可以更改詳細的設定。

| 格式 (副檔名) | 說明 |
|--|--|
| BITMAP (*.BMP) (只適用 Windows) | Windows 專用的標準影像檔案格式。大部分 Windows 程式包括文書處理程式皆可以此格式讀取並處理影像。 |
| JPEG (*.JPG) | 可選擇壓縮度的壓縮檔案格式。使用 JPEG 格式可高壓縮影像資料。不過，壓縮度越高，影像畫質越低。無法回復任何遺失的影像畫質資料，且在每次儲存資料後，影像畫質也會降低。建議您在進行修改和潤飾影像時使用 TIFF 格式。 |
| Multi-TIFF (*.TIF) | 多頁影像中的 TIFF 格式可儲存為同一個檔案。您也可在儲存掃描影像前先進編輯。相關詳細資訊，請參考 EPSON Scan 說明。您需有支援 TIFF 格式的程式，才能開啟多頁 TIFF 檔。 |
| PDF (*.PDF) | 可在 Windows 和 Macintosh 系統 (獨立平台) 中讀取的文件格式。您需有 Adobe Reader 或 Acrobat，才能使用 PDF 文件。多頁文件可儲存為一個 PDF 檔。以 PDF 檔儲存彩色或灰階影像時，您可選擇壓縮度。您也可在儲存掃描影像前先進編輯。 |
| PICT (*.PCT) (只適用 Macintosh) | Macintosh 專用的標準影像檔案格式。大部分 Macintosh 程式包括文書處理程式皆可以此格式讀取並處理影像。 |

| | |
|---|---|
| PRINT Image Matching II JPEG (*.JPG) 或 TIFF (*.TIF) | 檔案格式包括可提高畫質並提供更多色彩選擇的 PRINT Image Matching II 資料。PRINT Image Matching II 相容印表機可使用此資料列出色澤亮麗、栩栩如生的影像。(PRINT Image Matching 資料不會影響影像在畫面上顯示的方式) JPEG 或 TIFF 格式中也可以使用。 |
| TIFF (*.TIF) | 此檔案格式可用於在不同程式像是繪圖或 DTP 軟體間進行傳輸。當掃描黑白影像時，您可指定壓縮類型。 |

4. 在視窗的下方提供了如下所列的選項：

取代任何相同名稱的檔案

若您要重新使用選取的檔名和儲存位置，並覆寫相同檔名的檔案，便可選擇此選項。

在進行下一個掃描前，先顯示此對話框

若要在掃描前顯示“檔案儲存設定”視窗，便可選擇此選項。若取消選取此選項，您必須按下『掃描』鍵右邊的箭頭並選擇“檔案儲存設定”開啓視窗。

掃描後開啟影像資料夾

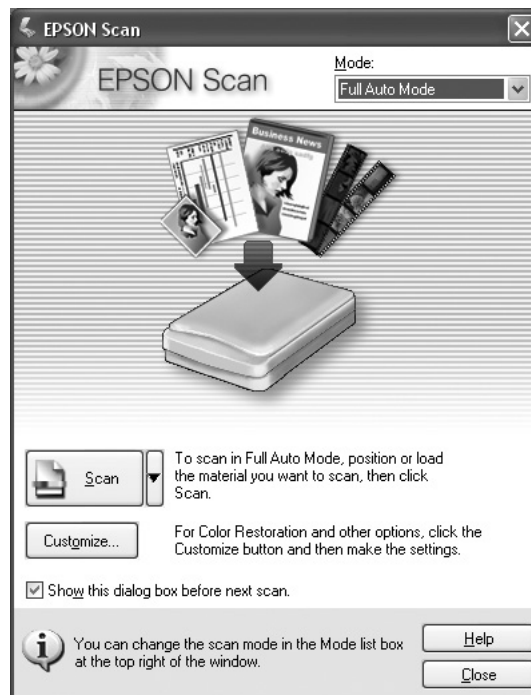
在 EPSON Scan 結束掃描後，若要 Windows Explorer、或 Macintosh Finder 自動開啓掃描影像的資料夾，請點選這個檢查盒。

5. 按下確定鍵，EPSON Scan 開始掃描。

掃描的影像會被儲存至您所選擇的資料夾中。

使用全自動模式

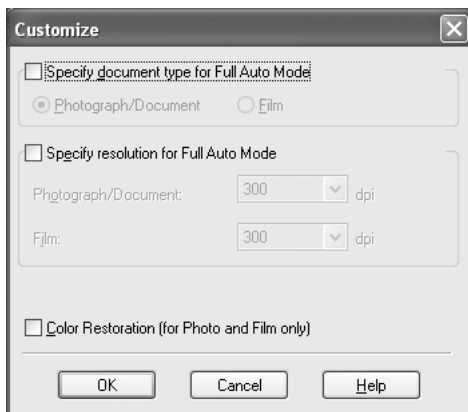
第一次啓動 EPSON Scan，會以“全自動模式”執行並顯示 EPSON Scan 視窗：



附註：

□ 若您在“全自動模式”下有掃描相片或文件的問題，請試著在“家庭模式”或“專業模式”下進行掃描。

1. 若您想要選擇自訂解析度或還原影像中褪掉的色彩，請按下『自訂』鍵。開啓“自訂”視窗：



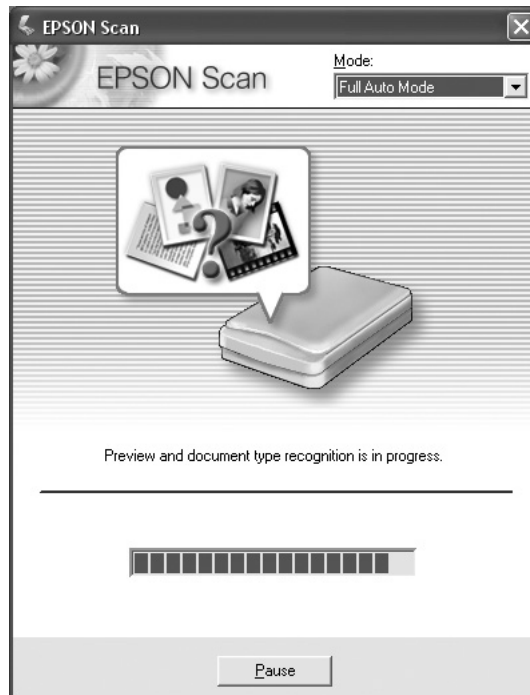
選擇設定，並按下『確定』鍵。(關於選擇設定的詳細說明，請按下『說明』鍵。)

2. 按下『掃描』鍵。
3. 開啓“檔案儲存設定”視窗。



4. 當您完成選擇“檔案儲存設定”時，按下『確定』鍵。EPSON Scan 會在“全自動模式”下啓動掃描。

EPSON Scan 會預掃描影像，偵測原稿的類型，並自動選擇掃描設定。稍候片刻，您會在 EPSON Scan 視窗中看到影像的縮圖。



附註：

- ❑ 若您想要更改任何設定，按下『暫停』鍵。您會回到 EPSON Scan 就緒視窗。
- ❑ 若您需要取消掃描，在『取消』鍵出現時按下此鍵。

5. 依照您啟動 EPSON Scan 的方式，程式會將檔案儲存在您指定的位置或在掃描程式中開啓掃描影像。

更改掃描模式

若要更改模式，按下 EPSON Scan 視窗右上方“模式”旁的下拉式選單。然後在出現的清單中選擇要使用的模式。



附註：

在下次開啓 EPSON Scan 時還是會繼續執行您所選擇的模式。

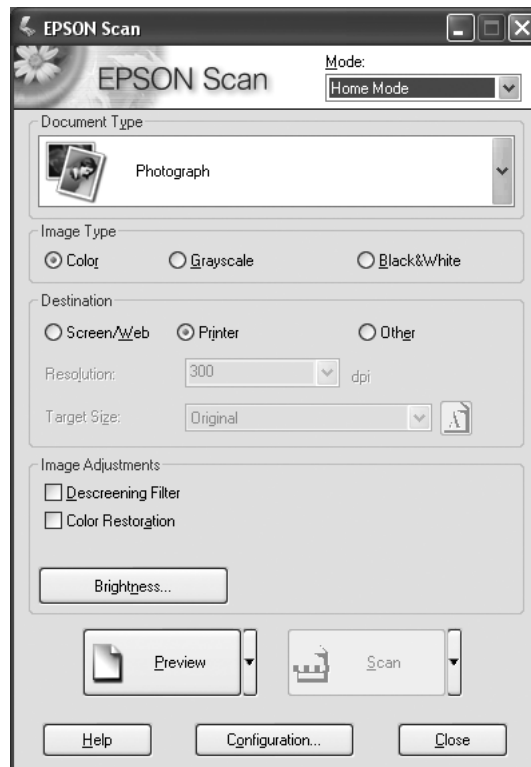
關於使用這些模式的操作說明，請參考：

- ❑ **全自動模式**：第 18 頁“使用全自動模式”。
- ❑ **家庭模式或專業模式**：第 21 頁“選擇基本設定”。

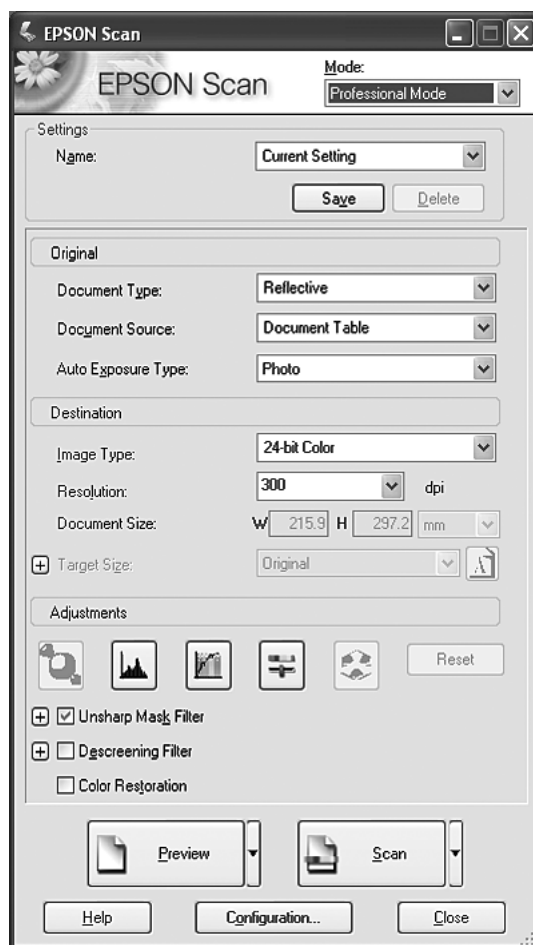
選擇基本設定

當您在“家庭”或“專業”模式下啟動 EPSON Scan 時，您會看到 EPSON Scan 主視窗：

家庭模式



專業模式



在您掃描文件或相片之前，您必須選擇這些基本設定：

- 原稿設定。此設定會告知 EPSON Scan 您要掃描的文件或相片類型。
- 目的地設定。此設定會告知 EPSON Scan 您處理掃描影像的方式，並協助您選取正確的預設解析度（掃描畫質）。

請依照下列的步驟，在 EPSON Scan 中選擇文件或相片的基本設定：

1. 選擇文件形式：

家庭模式：

按下箭頭開啓“文件形式”清單，再選擇要掃描的原稿類型。然後按下“彩色”、“灰階”、或“黑白”選擇原稿色彩。

專業模式：

按下“自動曝光形式”下拉式選單，選擇“文件”或“相片”。

2. 選擇目的地設定：

家庭模式：

點選您打算在“目的地”欄中要使用掃描影像方式的選項：

- ❑ **螢幕 / 網頁** 適用於您只在電腦螢幕上檢視或張貼至網頁上的影像。
- ❑ **印表機** 適用於您要列印或轉換成用 OCR (文字辨識) 程式可編輯文字的影像。
- ❑ **其他** 若您想要針對其他目的地選擇特定的解析度。

專業模式：

按下箭號打開“影像形式”清單並選擇所要掃描的詳細影像形式：

| 影像形式設定 | 您要掃描影像的形式 |
|---------|---------------|
| 24 位元彩色 | 彩色相片 |
| 色彩細緻化 | 彩色圖表，像是曲線圖或圖解 |
| 8 位元灰階 | 只有一些灰色漸層的黑白相片 |
| 黑白 | 有黑色文字和線條的文件 |

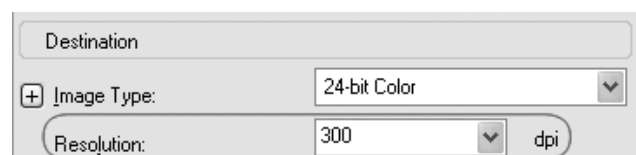
3. EPSON Scan 會根據您所選擇原稿和目的地設定來選擇預設解析度設定。

選擇掃描解析度

在“家庭模式”，只有在“目的地”設定選擇“其他”時才可以更改解析度。



在“專業模式”中，您可以在任何時候選擇您要的解析度。



在您選擇掃描解析度之前，您應該先考慮是否在掃描之前或之後將會放大影像。請依照這些操作說明：

- ❑ **您將不會放大影像。**
若您將以 100% 大小或更小的比例掃描影像且日後不會放大影像，您可以接受 EPSON Scan 根據原稿和目的地設定所選擇的“解析度”設定。
- ❑ **您將會像掃描一樣放大影像 (增加“輸出尺寸”設定)。**
若您將在 EPSON Scan 中放大影像讓您可以較大的尺寸，您可以接受 EPSON Scan 根據原稿和目的地設定所選擇的“解析度”設定。
- ❑ **您將會以原稿尺寸掃描影像，但是日後可以在影像編輯程式中再放大影像。**
若您打算日後在影像編輯程式中再放大影像，您必須增加“解析度”設定使其在放大後仍保持高影像品質，以您將要增加影像大小的相同數值來增加解析度。例如，若解析度是 300 dpi，但您將在影像編輯程式中以 200% 來增加影像大小，請在 EPSON Scan 中將“解析度”設定更改成 600 dpi。

按下“**解析度**”清單旁邊的箭頭，然後選擇掃描解析度。請查看下表中的相關說明：

| 要如何處理掃描影像 | 建議的掃描解析度 |
|------------------------|---------------------------|
| 透過電子郵件傳送、上傳至網路、只在螢幕上檢視 | 96 至 150 dpi |
| 列印、轉換成可編輯的文字 (OCR) | 300 dpi |
| 傳真 | 200 dpi |
| 以 100% 進行掃描後再放大 | 在掃描後，以相同的影像放大尺寸來增加“解析度”設定 |

選擇解析度後，您可以預視影像並進行必要的調整。

預視和調掃描區域

在“家庭模式”和“專業模式”中選擇基本設定和解析度後，您可以預視影像，並選擇或調整您要掃描影像的區域。EPSON Scan 會在畫面中的另一個“預視”視窗中顯示預視影像。

有兩種預視方式：

- **一般預視** 以完整方式顯示預視影像。您必須手動選擇掃描區域並且進行必要的影像品質調整。“一般”為“專業模式”中預設的預視類型，不過您也可以選擇此預視方式（若可使用）。
- **縮圖預視** 以縮圖方式顯示預視影像。EPSON Scan 會自動找出掃描區域的範圍並且在影像中套用自動曝光設定。“縮圖”為“家庭模式”中預設的預視類型，不過您也可以選擇此預視方式（若可使用）。

附註：

根據文件形式和其他設定，可能會自動選擇“一般”預視，並且無法變更為“縮圖”預視。

請依照下列步驟在“家庭模式”或“專業模式”中預視影像：

1. 按下 EPSON Scan 視窗下方的『**預掃描**』鍵。若要查看或變更預視類型，請按下『**預掃描**』鍵旁邊的箭頭（若可使用）。

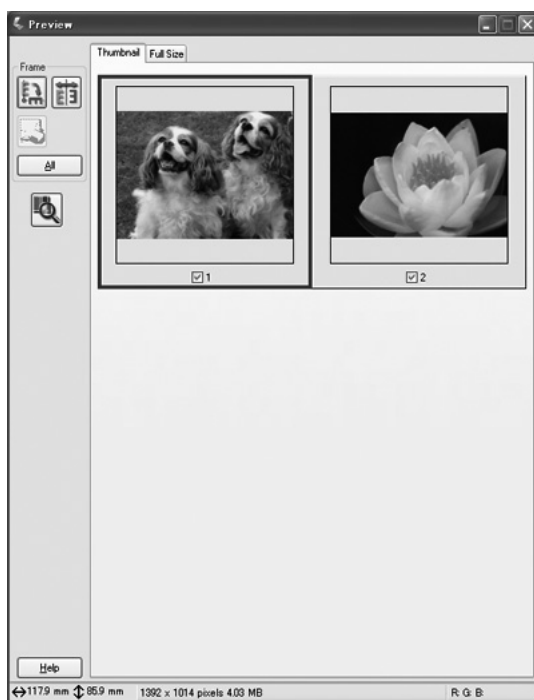


EPSON Scan 會預先掃描影像，並在預視視窗中顯示影像：

一般預視






縮圖預視



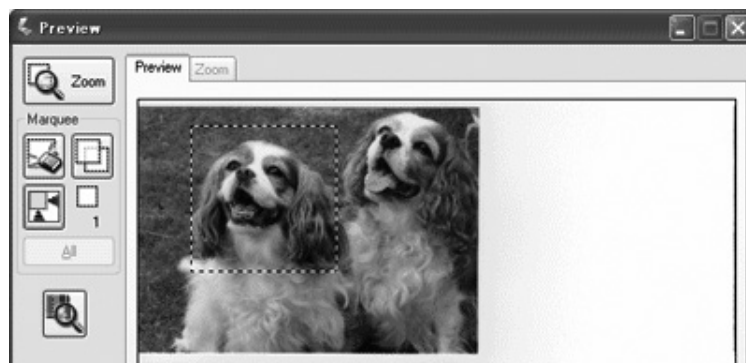
2. 若您在縮圖預視中檢視影像，您可以執行下列動作調整影像：

- 要放大影像，請在縮圖上按兩下，或按下縮圖，然後再按預覽視窗上方的“實際大小”選單。

- ❑ 要旋轉或水平翻轉影像 (如鏡像)，按下縮圖，然後按下『 旋轉』圖示或『 鏡像』圖示。
 - ❑ 要調整影像的掃描區域，您可建立或移動標示掃描範圍的選取框來調整掃描區以裁剪影像。
 - ❑ 要調整影像品質，點選您想要修改的影像並依照第 27 頁“調整色彩和其它的影像設定”中的說明來調整。若您想要將調整套用至所有影像中，請按下『**全選**』鍵。
3. 若您在“一般”預視檢視影像，您可以執行下列動作以調整影像：
- ❑ 要選擇掃描區，按下『 自動範圍選取』圖示以放置標示影像範圍的選取框。您可移動選取框變更掃描區。
- 附註：**
若要以不同尺寸掃描原稿，必須先選擇“輸出尺寸”，自動建立符合輸出尺寸的選取框。
- ❑ 要放大影像，在掃描區上按一下，然後再按下『縮放』鍵。EPSON Scan 會再次預先掃描影像，然後在“縮放”標籤上顯示放大的預視圖。(其他影像在“預視”標籤上仍以原始尺寸顯示。)
4. 當您完成調整掃描區、和修改色彩及影像設定後，您可以選擇掃描影像的尺寸，若您還沒選擇，請參考第 29 頁“選擇掃描尺寸”。

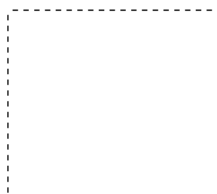
調整掃描區 (選取框)

選取框為虛線構成的可移動框，顯示在預視影像的邊緣以標示掃描區。



可移動選取框、調整其大小並在影像上建立選取框 (限一般預視)，在另一個的掃描檔案中掃描不同的影像區。請遵照以下步驟：

1. 請將游標移至預視影像上來拖曳選取框。游標會變成十字形。
2. 將游標放在預視影像區中，按下滑鼠的左鍵不放，拉曳出您想要掃描的區域。再放開滑鼠的左鍵。便可看到選取框的虛線開始移動。

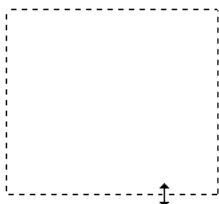


3. 請調整選取框：



- 將滑鼠的游標，移至選取框內，可以移動選取框。
游標會變成手的形狀。在選取框內按下滑鼠的左鍵不放，拉曳至您要掃描的區域。



- 要改變選取框的大小，將游標移至選取框的邊緣或邊角上，游標會變為雙箭頭的直線。按下滑鼠的左鍵不放，拉曳出您要大小。

**附註：**

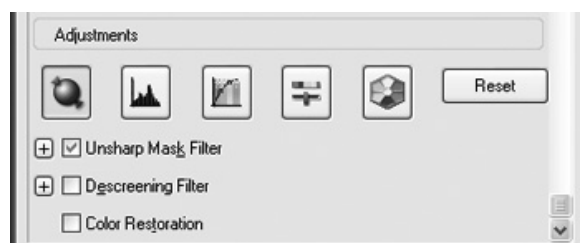
若要垂直或水平移動選取框，請在移動選取框的同時按住『Shift』鍵。要以目前的比例調整選取框的大小，請在調整選取框的同時按住『Shift』鍵。

4. 要拖曳數個選取框（最多 50；只限“一般”預視）時，請依步驟 1 至 3 進行拖曳或按下『 複製選取框』圖示建立其他大小相同的選取框。可依步驟 3 的說明來移動並調整所有的選取框。要刪除選取框，請在選取框內按一下滑鼠的左鍵，再按下『 刪除所選擇的框選』圖示。

調整色彩和其它的影像設定


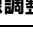

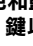



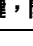
當您預掃描影像、調整掃描區域後，您可以修改影像品質。EPSON Scan 提供多項改善色彩、銳利度、對比和其他影響影像品質的設定。

進行調整之前，請務必先按一下要調整的影像區或選取框。




下表說明在“家庭模式”或“專業模式”中可用的設定。
關於調整設定的詳細說明，請按下 EPSON Scan 視窗中的『說明』鍵。

當您完成了調整後，您可以縮放掃描的影像或直接進行掃描。

| 設定 | 說明 |
|-----------|---|
| 色彩還原 | 家庭和專業模式： 自動還原褪色相片的色彩。 |
| 亮度 | 家庭和專業模式： 調整影像整體的明暗度。 在家庭模式中，按下『亮度』鍵以存取亮度設定。 在專業模式中，按下『  影像調整』鍵以存取亮度設定。 |
| 對比 | 家庭和專業模式： 調整影像整體明暗對比的情形。 在家庭模式中，按下『亮度』鍵以存取對比度設定。在專業模式中，按下『  影像調整』鍵以存取對比度設定。 |
| 飽和度 | 只限專業模式： 調整影像整體的色彩濃度。 按下『  影像調整』鍵以存取飽和度設定。 |
| 色彩平衡 | 只限專業模式： 調整影像中紅色、綠色和藍色的平衡。 按下『  影像調整』鍵以存取色彩平衡設定。 |
| 自動曝光 | 家庭模式：自動套用。 專業模式：按下『  自動曝光』鍵。要持續開啟此功能，請按下『設定』鍵、按下“色彩”選單，然後再選擇“連續自動曝光”。您可使用滑桿調整曝光度。 |
| 影像邊緣銳利化調整 | 家庭模式： 自動套用。 專業模式： 開啟此功能讓影像區邊緣更清晰，進而使整體影像更清晰。可調整清晰度。關閉此功能則會保留較模糊的邊緣。 |
| 去網紋調整 | 家庭和專業模式： 可移除輪廓明顯影像區（如膚色調）上的波紋。在掃描印刷過程中需加網的雜誌和報紙時，也可改善畫質。“去網紋調整”的結果不會顯示在預視影像中，僅能由掃描影像中看出。 |
| 長條圖調整 | 只限專業模式： 提供繪圖介面以個別調整亮度區、陰影區和色差補正度。僅適用進階使用者。按下『  長條圖調整』鍵，便能使用色調分佈設定。 |
| 色調校正 | 只限專業模式： 提供繪圖介面以個別調整色調。僅適用進階使用者。按下『  色調校正』鍵，便能使用色調修正設定。 |
| 調色板 | 只限專業模式： 提供圖形介面來調整中間色調等級，像是膚色，且不影響影像的亮部和暗部區域。僅適用進階使用者。 按下『  調色板』鍵，開啟調色板視窗。 |
| 高反差 | 家庭模式和專業模式： 調整文字黑色部分的濃度和藝術線條的輪廓，以提升在 OCR 程式中文字的辨識度。（只有選擇黑白做為影像類型設定時才可以使用此功能。） 在家庭模式中，按下『亮度』鍵以存取高反差設定。 |

附註：

- ❑ 若要檢視在預視影像中所調整的紅色、綠色、和藍色等級，請按下“預視”視窗中的『色彩濃度計』圖示鍵並點選影像區域。詳細說明，請參考 EPSON Scan 輔助說明。
- ❑ 根據您預視影像的類型和所選擇的其他設定而定，某些設定可能無效，或是可能會自動選擇。

- ❑ 您可以按下『**組態**』鍵自訂某些 EPSON Scan 設定執行的方式並在出現的視窗中更改設定。詳細說明，請參考 EPSON Scan 輔助說明。
- ❑ 若要復原您在預視影像中所進行的任何影像品質調整，請按下『**重置**』鍵（若有），關閉設定，或是重新預視影像。

選擇掃描尺寸

您可以原尺寸掃描影像或先縮放再掃描影像。請使用“家庭模式”或“專業模式”中的“輸出尺寸”設定，執行此動作。

家庭模式



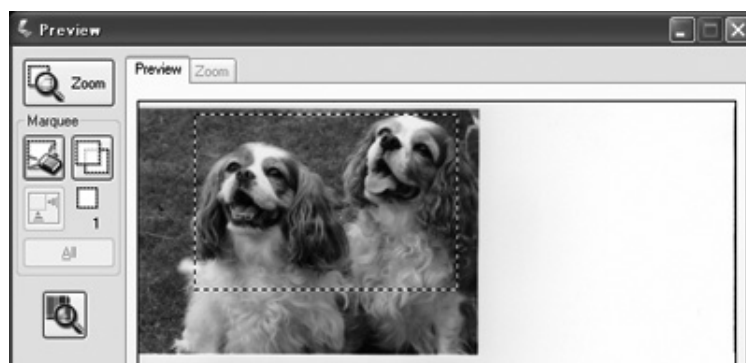
專業模式



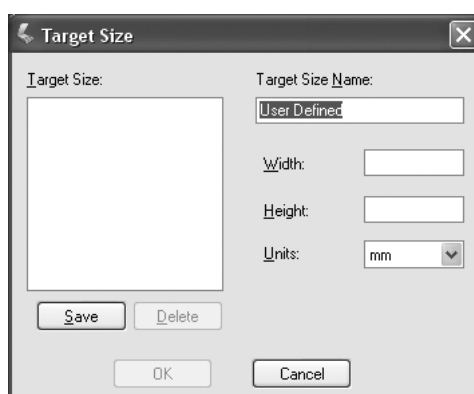
若要以特定大小掃描影像，應在預覽影像和調整掃描區（依選取區為準）前先選擇輸出尺寸設定。這樣便可將掃描區以正確的比例縮放，避免不小心裁切到影像。

關於預視影像的說明，請參考第 24 頁 “預視和調掃描區域”。
再依照下列的步驟，選擇輸出尺寸設定：

1. 您可從 “輸出尺寸” 清單中選擇預先定義的掃描尺寸。按下下拉式箭頭，選擇所需的尺寸。
選取框 (虛線) 便會依該比例顯示在預覽影像上：

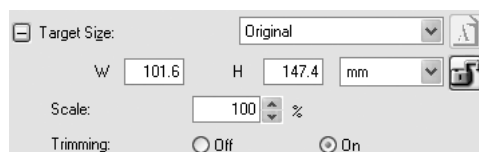


2. 如果需要建立 “輸出尺寸” 清單中沒有的掃描尺寸，可建立自訂的尺寸。
按下下拉式的箭頭，選擇 “自訂”。開啓 “輸出尺寸” 視窗：



輸入自訂尺寸的名稱，輸入尺寸，按下 『儲存』 鍵，再按下 『確定』 鍵。新尺寸便會顯示在 “輸出尺寸” 清單中。

3. 在 “專業模式” 中，可使用其他工具微調尺寸。
按下 “輸出尺寸” 旁的 『+』 鍵 (Windows) 或 『▶』 鍵 (Mac OS X)，便能顯示這些工具：



- ❑ 要依特定百分比調整影像大小，請調整 “縮放” 值。
 - ❑ 要變更影像裁切的方式，請在 “裁切” 處點選關閉或開啓檢查盒。
 - ❑ 要解除鎖定掃描尺寸的比例，請按下 『鎖定』 圖示。然後調整選取框或輸入新的長寬值。
4. 當選擇掃描尺寸後，便可按一下選取框並拖曳至掃描影像區。

如果需要為橫向或縱向影像旋轉選取框，請按下『 方向』圖示。(以“原稿”輸出尺寸掃描時則無法使用此功能。)

附註：

關於使用“輸出尺寸”工具的詳細說明，請按下 EPSON Scan 視窗中的『說明』鍵。

5. 現在可以開始掃描影像。

完成掃描

依照您啟動掃描的方式，掃描影像後會出現的情況為：

- 若您直接啟動 EPSON Scan，會開啓“檔案儲存設定”視窗。在此可讓您選擇儲存掃描檔案的名稱和位置。
- 若您從掃描程式像 Adobe Photoshop Elements 來啟動掃描，則會在程式視窗中開啓掃描影像。按下『關閉』鍵關閉 EPSON Scan 視窗並在程式中檢視影像。
- 若您從 EPSON File Manager 來啟動掃描，您會在 EPSON File Manager 視窗中看到掃描影像的縮圖。



附註：

若您沒有看到掃描的影像，請在 EPSON File Manager 視窗的左側選擇用來儲存檔案的資料夾。

若您想要在 EPSON Creativity Suite 其中一個項目程式中使用掃描影像，點選每個影像縮圖下方的檢查盒。影像會顯示在 EPSON File Manager 視窗底部的“我的選擇”欄中。

然後在視窗的上方選擇其中一個項目圖示：

| 項目圖示 | 操作說明 |
|-------|--|
| 掃描和複印 | 請參考第 37 頁“將這台機器當作影印機使用”。 |
| 複製至傳真 | 詳細的說明，請參考 EPSON File Manager 或 Copy Utility 的輔助說明。 |

| | |
|------------|--|
| 傳送至電子郵件 | 在“透過電子郵件傳送檔案”視窗中，選擇電子郵件程式和圖片大小。然後按下『確定』鍵。開啟電子郵件程式，您選擇的掃描影像會附加到新的電子郵件訊息中。 |
| 照片列印 (簡易版) | 詳細的說明，請參考 EPSON Easy Photo Print 線上輔助說明。 |

附註：

儲存掃描影像後，您可以將影像檔或影像資料夾拖曳到桌面上的“EPSON File Manager”圖示，來啟動 EPSON File Manager。

第 4 章

使用掃描單元的功能

還原褪色照片的色彩

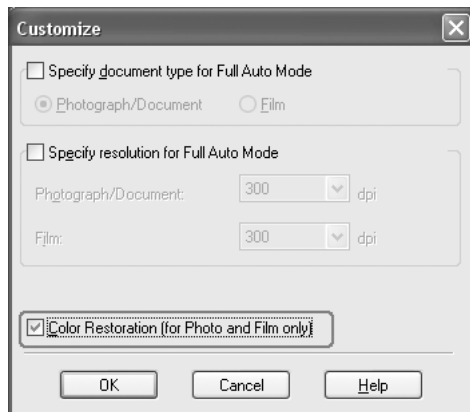
使用 EPSON Scan 中的“色彩還原”功能，您可以將老舊、褪色、或嚴重曝光的照片變成具有真實色彩和銳利度的照片。在掃描照片時可以自動還原列印相片中的色彩。



請依照下列步驟，使用 EPSON Scan 還原色彩：

1. 將原始照片放在掃描單元上。
2. 啟動 EPSON Scan。
 - 第 12 頁 “用 EPSON Scan 啟動掃描”
 - 第 13 頁 “用 EPSON Creativity Suite 啟動掃描”
 - 第 15 頁 “用其它的掃描程式啟動掃描”
3. 當出現 EPSON Scan 視窗時，請根據所選擇的掃描模式，執行下列其中一項：
 - 家庭模式 或 專業模式：進行步驟 4。

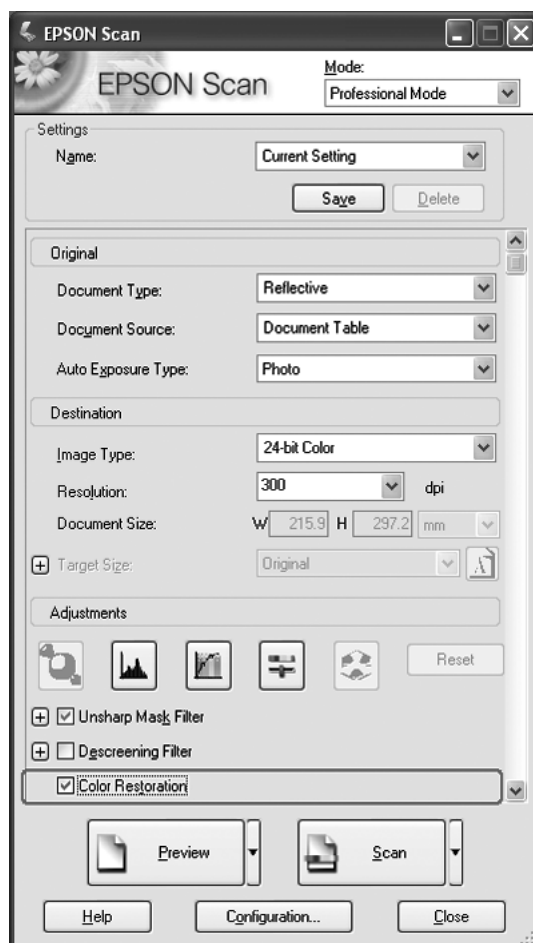
- **全自動模式**：按下『**自訂**』鍵，點選“**色彩還原**”檢查盒並按下『**確定**』鍵。繼續進行步驟 9。



附註：

- 關於使用“全自動模式”掃描相片的詳細說明，請參考第 18 頁“使用全自動模式”。
 - 在掃描的時候要改變掃描的模式，請參考第 20 頁“更改掃描模式”。
4. 根據您要掃描的原稿類型選擇基本的設定值，然後依您要使用影像的方式來選擇目的地設定。
 5. 按下『**預掃描**』鍵預視影像，然後選擇掃描區域。
 6. 執行下列其中一項動作，選擇“色彩還原”：
 - **家庭模式**：點選“**色彩還原**”檢查盒。

- **專業模式**：向下捲動至“調整”區域並點選“色彩還原”檢查盒。




7. 如有需要，請調整影像設定。
8. 如有需要，請調整影像大小。
9. 按下『**掃描**』鍵，掃描並還原影像中的色彩。

接下來的步驟會依照您啟動 EPSON Scan 方法的不同，而有所不同。

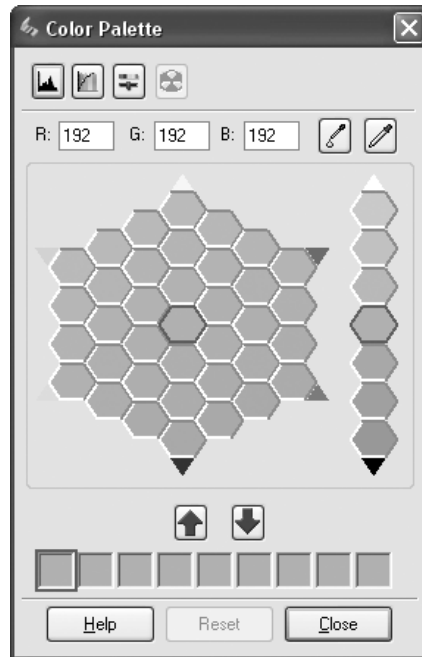
使用調色板的功能 (只限專業模式)


請依照下列的說明，使用調色板的功能，調整掃描影像的色彩。

選擇顏色樣本

1. 如有需要，請按下預掃描鍵，再按下  調色板圖示鍵。

開啓調色板的視窗：



2. 按下  鍵。
滑鼠的游標會變成滴管的形狀。
3. 在預視視窗中，在預掃描影像上點選需要調整的顏色。


此時會回到調色板的視窗，您所點選的顏色會位在調色板的中心，而四周圍的色塊，會呈現顏色的差異變化。

4. 請點選您想要用來調整掃描影像的色塊。
您所點選的顏色會影響掃描影像的顏色。

附註：

如有需要，您可以使用右側的色塊，改變顏色的亮度。

5. 如果您想要繼續調整顏色，請重覆步驟 4 的操作。

如果您想要儲存顏色，以供日後使用，請按下  鍵。
則顏色會儲存到儲存區域中。


附註：

如果您要套用儲存的顏色，請點選您要套用的顏色，再按下  鍵。

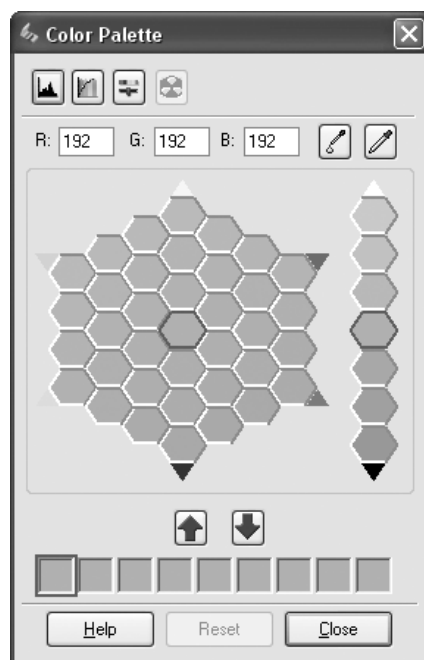
6. 當您完成色彩的調整，請按下關閉鍵，回到 EPSON Scan 鍵。

關於調色板功能的詳細說明，請按下說明鍵。

將顏色套用到掃描影像上

1. 如有需要，請按下預掃描鍵，預掃描影像，再按下  調色板圖示鍵。


開啓調色板的視窗：




2. 請在儲存區域中，點選您想要套用的顏色。


附註：

如有需要，您可以使用右側的色塊，改變顏色的亮度。

3. 按下  鍵。
滑鼠的游標會變成水滴狀。
4. 在預視視窗中，在預掃描影像上點選需要調整的顏色。
您所選擇的顏色會套用到掃描影像上。
5. 如果您想要繼續調整顏色，請重覆步驟 2 至 4 的操作。

如果您想要儲存顏色，以供日後使用，請按下  鍵。
則顏色會儲存到儲存區域中。

附註：

如果您要套用儲存的顏色，請點選您要套用的顏色，再按下  鍵。

6. 當您完成色彩的校正後，請按下關閉鍵，回到 EPSON Scan 視窗。

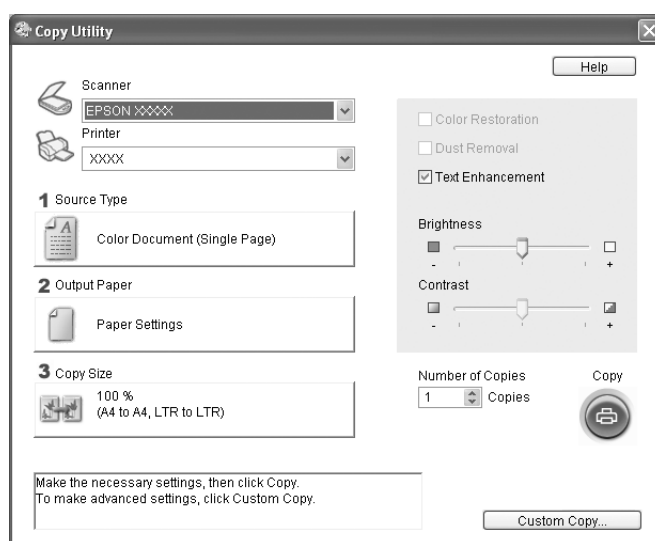
關於調色板功能的詳細說明，請按下說明鍵。

將這台機器當作影印機使用

將這台機器連接至電腦，您可以將這台機器當作影印機使用。
您甚至可以在複製時放大和縮小、還原色彩、去除雜紋、增強文字、及調整影像亮度和對比。

- 將原稿放在掃描單元上。
- 啟動 EPSON Copy Utility:
 - 啟動 EPSON File Manager。然後按下視窗上方的『**掃描和複製**』圖示鍵。
 - Windows:
按下 **開始 > 程式集 或 所有程式 > EPSON Creativity Suite > Copy Utility > EPSON Copy Utility**。
 - Mac OS X:
打開 **Applications > EPSON > Creativity Suite > Copy Utility** 資料夾並雙擊“EPSON Copy Utility”圖示。

開啓如下圖所示的視窗：



- 從視窗上方的“掃描器”清單中，選擇這台機器。
- 從“印表機”清單中，選擇印表機。
- 按下“**原稿類型**”欄，選擇您要複印的文件種類，並按下『**確定**』鍵。請參考下表中的說明：

| 原稿類型設定 | 文件種類 |
|-----------|------------------------|
| 彩色文件 (單頁) | 包含文字或圖文的單張彩色文件，像是傳單。 |
| 黑白文件 (單頁) | 包含文字或圖文的單張黑白文件，像是信件。 |
| 彩色文件 (多頁) | 包含文件或圖文的多張彩色文件，像是廣告冊子。 |
| 黑白文件 (多頁) | 包含文字或圖文的多張黑白文件，像是使用手冊。 |
| 相片 | 彩色或黑白相片。 |

- 按下“**輸出紙張**”欄，選擇您放入印表機中的紙張種類和大小，並按下『**確定**』鍵。

附註：

若您是使用某些 EPSON 印表機進行列印，您會看到印表機設定視窗。請參考印表機文件中有關選擇設定的操作說明。

7. 若您想在複印時放大或縮小影像，請按下 **“複印尺寸”** 欄，選擇縮放比例，並按下 **『確定』** 鍵。

附註：

若您使用有支援無邊界列印的 EPSON 印表機進行列印，您可以選擇 **“邊界”**（留邊）或 **“無邊界”**（無邊）。

8. 若您要複印褪色的相片並且想要還原色彩，請點選 **“色彩還原”** 檢查盒。（只有當 **“原稿類型”** 是 **“相片”** 時，才可使用此功能。）
9. 若您要複印彩色或黑白文件，您可以點選 **“文字加強”** 檢查盒提高文字和線條圖的清晰度。（只有當 **“原稿類型”** 是 **“文件”** 選項的其中一個時，才可使用此功能。）
10. 若您需要調整原稿的亮部或暗部或是在複印時調整對比，請使用 **“亮度”** 或 **“對比”** 設定的調整桿。（當 **“原稿類型”** 是 **“相片”** 時，才可以調整 **“對比”**。）
11. 若有需要，按下 **“複印份數”** 欄旁的箭號選擇您要的複印份數。
12. 當您準備要掃描及列印時，請按下 **『複印』** 鍵。

附註：

若您在列印或選擇其他複印設定前想預視掃描結果，請按下視窗上方的 **『自訂複印』** 鍵。關於使用 **“自訂複印”** 功能的操作說明，請按下 Copy Utility 中的 **『說明』** 鍵。

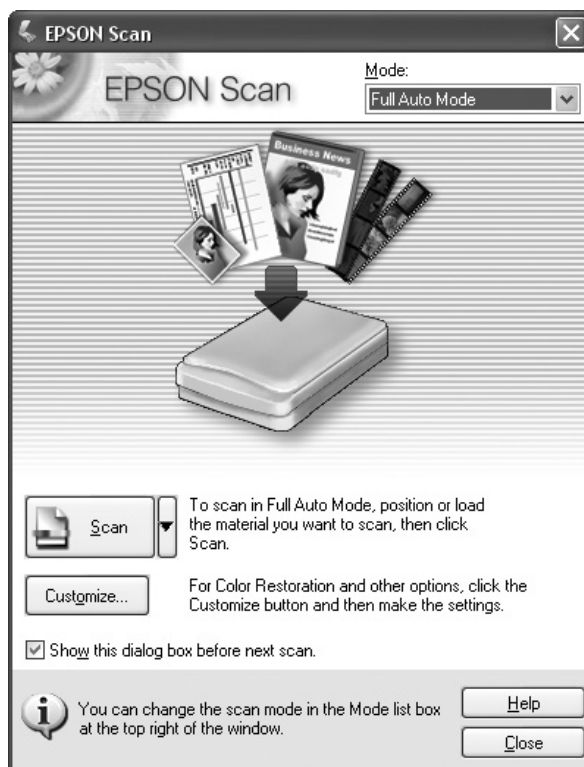
掃描成 PDF 檔案

您可以掃描放在工作平台上的多頁文件並在電腦中將其儲存成同一個 PDF 檔案。EPSON Scan 會顯示編輯頁面所以您可以在掃描時檢視頁面並依需要重新配置、旋轉、或刪除頁面。

1. 將原稿的第一頁放在工作平台上。
2. 啟動 EPSON Scan。
 - 第 12 頁 “用 EPSON Scan 啟動掃描”
 - 第 13 頁 “用 EPSON Creativity Suite 啟動掃描”
 - 第 15 頁 “用其它的掃描程式啟動掃描”

開啓 EPSON Scan 視窗。

3. 如果 EPSON Scan 視窗右上方的模式是設為全自動模式，請按下掃描鍵。



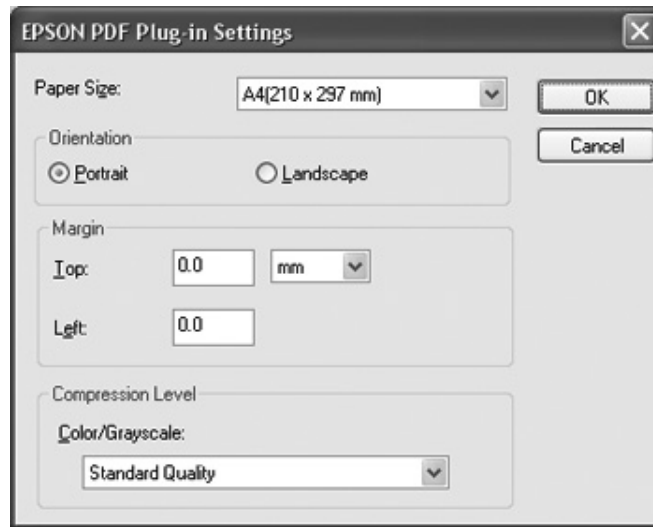
如果 EPSON Scan 視窗右上方的模式是設為家庭模式或專業模式，請參考第 21 頁 “選擇基本設定”。

4. 開啓 “檔案儲存設定” 視窗。



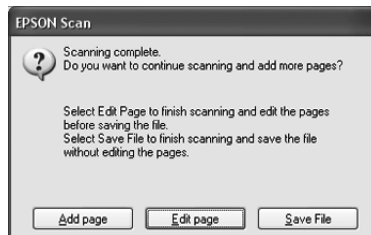
選擇 “PDF” 作為影像格式設定。欄位下方會顯示目前的紙張大小、方向、邊界、和壓縮等設定。

5. 若您需要更改 PDF 設定，請按下『**選項**』鍵。
開啟“EPSON PDF 增效模組設定”視窗：



選擇符合文件的設定並按下『**確定**』鍵。回到“檔案儲存設定”視窗。

6. 當您完成了檔案設定後，請按下『**確定**』鍵。EPSON Scan 會掃描頁面並出現這個視窗：

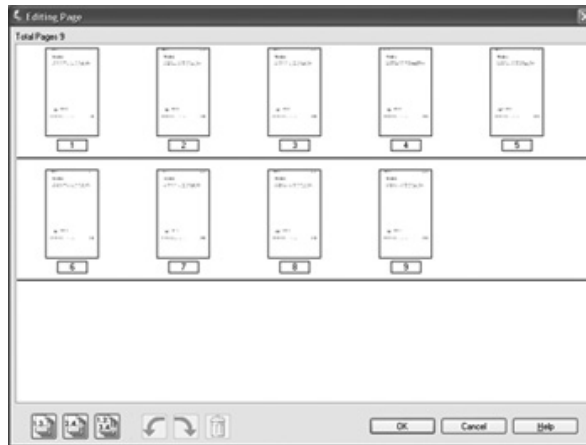


7. 掃描完文件，而您想要以縮圖的方式預覽掃描的文件，請按下編輯頁面鍵，執行步驟 8。



如果您想要放置更多的文件，請按下新增頁面。
將原稿放置在工作平台上，再按下掃描鍵。
掃描完成後，按下編輯頁面鍵，執行步驟 8。







完成掃描後，您想要直接儲存檔案而不要編輯頁面，請按下儲存檔案鍵，執行步驟 10。

8. 在“編輯頁面”視窗中，會顯示掃描文件的縮圖：




若您要將所有的掃描文件加入至 PDF 檔中，請執行步驟 9。

若您只想要加入部份的掃描文件，請按下『 選擇奇數頁面』或『 選擇偶數頁面』圖示，或點選您要加入的單獨頁面。

若您要旋轉或刪除頁面，請點選頁面或按下『 選擇奇數頁面』、『 選擇偶數頁面』或『 全部頁面』圖示，選擇頁面。
再按下『 左』或『 右』旋轉圖示來旋轉頁面，或『 刪除選擇的頁面』圖示，刪除頁面。

附註：

選擇全部頁面時，無法使用『 刪除選擇的頁面』圖示。

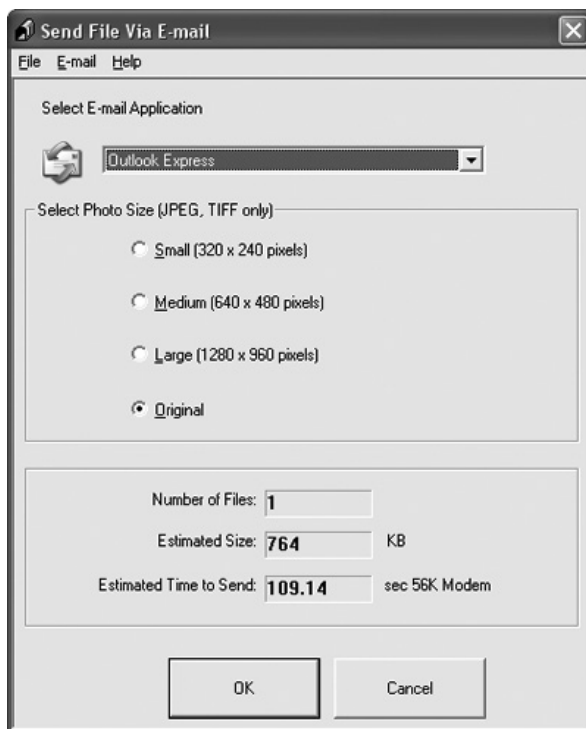
9. 完成編輯文件頁面後，請按下『確定』鍵。文件會以 PDF 的檔案格式儲存在選擇的位置中。
10. 按下『關閉』鍵，結束 EPSON Scan。

掃描至電子郵件中

在 EPSON File Manager 視窗中，點選傳送至電子郵件圖示，您可以將掃描的檔案附加在電子郵件中。

1. 將照片或文件放置在工作平台上。

2. 啓動 EPSON File Manager。
在視窗上點選傳送至電子郵件圖示，完成掃描，會開啓如下圖所示的透過電子郵件傳送檔案視窗：



3. 從選取電子郵件應用程式下拉式清單中選擇您要使用電子郵件的軟體。
4. 如果您要更改影像的大小，請在選取圖片大小視窗中選擇您要的影像大小。

附註：

在視窗的底部會顯示您要附加在郵件中影像檔案的資訊。

5. 按下確定鍵。
會開啓郵件軟體，而掃描的影像會附加在新的郵件中。

第 5 章

日常維護

更換掃描單元的燈管

掃描單元燈管的亮度會隨著時間而衰減。若燈管損壞或是變得太暗而無法正常運作，掃描單元會停止運作。當發生這種情況時，必須更換燈管組件。詳細情況，請洽詢 Epson 授權維修中心。



注意：

請勿拆解相片複合機外殼。若您認為需要維修或調整，請洽詢 Epson 授權維修中心。

第 6 章


解決問題的方法

查看液晶面板上的訊息

查看液晶面板上的訊息，你可以判斷和解決大部份的問題，詳細的說明，請參考使用手冊。

掃描單元的問題

請參考安裝說明文件中有關安裝這台機器的操作說明。若您有操作掃描單元的問題，請確定：

- 按下『 啟動』鍵，開啓這台機器的電源。
- 電源線有牢牢地插入電源插座。
- 電源插座是可以運作的。
(若有需要，請試著插入其他電子裝置的電源並開啓該裝置的電源。)


若您仍有掃描的問題，請參考此章節中的其他標題。

掃描單元無法掃描

- 請稍候，直到掃描單元準備掃描。
- 當透過一個以上的集線器來連接電腦時，相片複合機可能會無法正常運作。請將相片複合機直接連接至電腦的 USB 連接埠或是只透過一個集線器。
- 當電腦在待機模式 (Windows) 或睡眠模式 (Mac OS X) 下時，相片複合機可能會無法正常運作。請重新啓動 EPSON Scan 並再試著掃描一次。
- 若您升級了作業系統，卻沒有重新安裝 EPSON Scan，相片複合機可能會無法正常運作。
- 在 Mac OS X Classic 模式下，相片複合機可能會無法正常運作。請使用 OS X 界面。

系統無法辨識這台機器

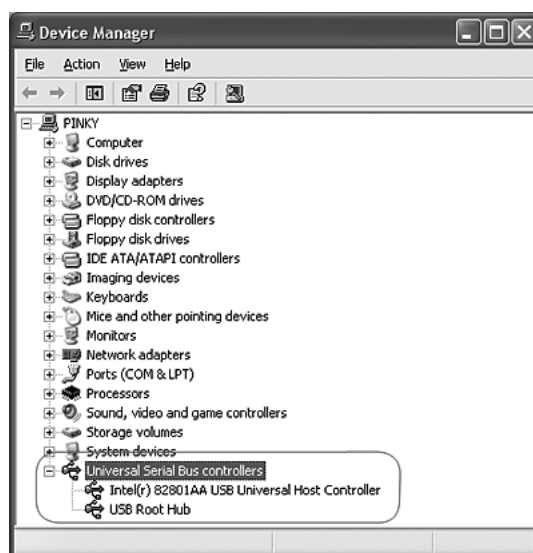
首先檢查相片複合機和電腦間的連接狀態：

- 確定相片複合機的電源線有牢牢地連接相片複合機和可運作的電源插座中，並且相片複合機的『 啟動』鍵是亮起的。
- 確定界面連接線有牢牢地連接相片複合機和電腦，且連接線沒有損壞或捲曲。
- 當透過一個以上的集線器來連接電腦時，相片複合機可能會無法正常運作。請將相片複合機直接連接至電腦的 USB 連接埠或是只透過一個集線器。

- ❑ 檢查看看是否電腦系統有符合您所使用相片複合機界面的需求。
- ❑ 若 Windows 仍有辨識相片複合機的問題，請確定您所使用的電腦有支援 USB。

檢查 Windows USB 支援

1. 在“我的電腦”圖示上按滑鼠右鍵並點選“內容”（在 Windows XP 中，按下『開始』鍵，然後在“我的電腦”上按滑鼠右鍵並點選“內容”）。
2. 請執行下列其中一項：
 - ❑ Windows XP 或 2000: 點選“硬體”選單，然後按下『裝置管理員』鍵。
 - ❑ Windows Me 或 98 SE: 點選“裝置管理員”選單。
3. 向下捲動捲軸並點選“通用序列匯流排控制器”。



若有列出“USB Universal Host Controller”和“USB Root Hub”，表示 Windows 有支援 USB。

4. 試著再掃描一次。若相片複合機仍無法被辨識，請洽詢 Epson 授權服務中心。

無法同時掃描多張影像


- ❑ 在工作平台上的每張照片的間隔最少為 20 mm (0.8 inches)。
- ❑ 確定您所使用的掃描程式可以掃描多張影像。

掃描軟體的問題

附註：

有些 EPSON Scan 的設定可能會因為掃描器的性能、目前選擇的設定、或目前已安裝的選購裝置而無法使用。

無法啟動 EPSON Scan

- ❑ 確定  啟動燈號是亮起的。
- ❑ 關閉電腦和相片複合機的電源，再檢查兩者之間的 USB 連接線的連接狀態並確定它是牢固的。
- ❑ 電腦在待機模式 (Windows) 或睡眠模式 (Mac OS X) 下時，相片複合機可能會無法正常運作。請重新啟動 EPSON Scan 並再試著掃描一次。
- ❑ 若您升級了作業系統，卻沒有重新安裝 EPSON Scan，相片複合機可能會無法正常運作。
- ❑ 請確定在掃描程式中已選擇 EPSON Scan。
- ❑ 在 Windows 裝置管理員中，確認相片複合機的名稱有出現在“**影像裝置**”中且沒有出現問號 (?) 或是驚嘆號 (!)。若相片複合機有出現其中一種標誌或被當作“**其他裝置**”。請依照第 51 頁“**移除 EPSON Scan**”中的說明，移除 EPSON Scan。然後再依照**安裝說明文件**中的操作說明，重新安裝一次。

掃描軟體無法正常運作

- ❑ 確定電腦有足夠的記憶體並且您所使用的軟體有符合其他系統需求。詳細說明，請參考軟體和電腦的相關文件。
- ❑ Windows 使用者請檢查相片複合機在“**掃描器和數位相機**”工具中是否有出現一個以上。請依照下列步驟操作：

Windows XP 和 Me:

雙擊“**控制台**”中的“**掃描器和數位相機**”圖示。刪除相片複合機的圖示，並依照**安裝說明文件**中的操作說明，重新安裝 EPSON Scan。

Windows 98 SE 和 2000:

雙擊“**控制台**”中的“**掃描器和數位相機**”圖示。從已安裝的裝置清單中刪除掃描器，並依照**安裝說明文件**中的操作說明，重新安裝 EPSON Scan。

- ❑ 當電腦在待機模式 (Windows) 或睡眠模式 (Mac OS X) 下時，相片複合機可能會無法正常運作。請重新啟動 EPSON Scan 並再試著掃描一次。
- ❑ 若您升級了作業系統，卻沒有重新安裝 EPSON Scan，相片複合機可能會無法正常運作。請參考第 51 頁“**移除掃描軟體**”中有關移除和重新安裝軟體的操作說明。

掃描時間太長

- ❑ 使用電腦 USB 2.0 (高速) 連接埠掃描的速度會快於使用 USB 1.1 連接埠掃描的速度。如果您是使用 USB 2.0 連接線連接電腦和這台機器，請確定有符合系統的需求。
- ❑ 試著以較低的“**解析度**”掃描原稿，以加快掃描速度。

掃描品質的問題

沒有掃描到文件的邊緣

請移動文件使其距離工作平台的水平邊緣或垂直邊緣約 2.5 mm (0.1 inches)。

在掃描的影像上只看見幾個點

- 確定文件是放置在工作平台上，且掃描的頁面是朝下的。
- 當在“家庭模式”或“專業模式”下使用“黑白”設定進行掃描時，請更改“高反差”設定。

在掃描的影像上出現一條線段

工作平台可能髒了或有刮痕。請清潔工作平台。若仍有問題，請洽詢 Epson 授權維修中心。

掃描影像中的直線出現鋸齒

確定文件有完整地平放在工作平台上。用工作平台頂端及側邊的刻度尺來對齊垂直和水平線。

影像是扭曲的或模糊不清



- 請確定文件是平貼在工作平台上。並且確定文件沒有皺紋或彎曲。



注意：
請勿將重物放在工作平台上。

- 確定掃描時沒有移動文件或相片複合機。
- 確定相片複合機是放在平坦且平穩的桌面上。
- 在 EPSON Scan 的“專業模式”視窗中，選擇“影像邊緣銳利化調整”設定。
- 在 EPSON Scan 的“專業模式”視窗中，調整“自動曝光”設定。

您也可以“組態”視窗中選擇“色彩控制”和“連續自動曝光”，或是選擇“色彩”選單並按下『建議值』鍵將“自動曝光”設定回復至預設值。詳細說明，請參考 EPSON Scan 輔助說明。

- 提高“解析度”的設定。

掃描影像的邊緣色彩不清或變形



若您的文件很厚或邊緣捲起，在掃描時請用紙遮住邊緣來阻擋外界的光線。

掃描的影像太暗



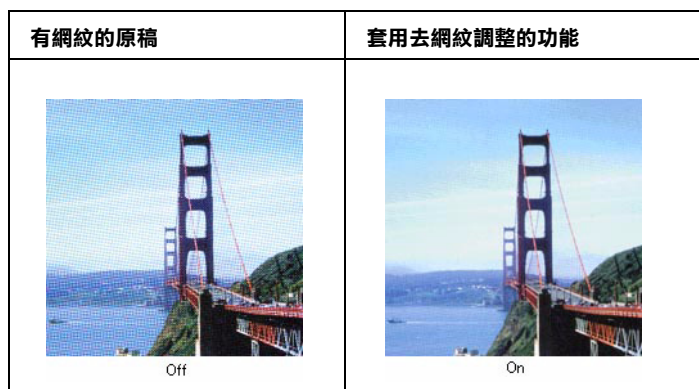
- 在 EPSON Scan 的“組態”視窗中更改“顯示 Gamma”設定以符合輸出裝置，如顯示器或印表機。詳細說明，請參考 EPSON Scan 輔助說明。
- 在 EPSON Scan 的“專業模式”視窗中，調整“自動曝光”設定。
您也可以在此“組態”視窗中選擇“色彩控制”和“連續自動曝光”，或是選擇“色彩”選單並按下『建議值』鍵將“自動曝光”設定回復至預設值。詳細說明，請參考 EPSON Scan 輔助說明。
- 在 EPSON Scan 的“家庭模式”或“專業模式”視窗中，檢查“亮度”設定，或是使用“專業模式”中的“長條圖”調整亮度。
- 檢查電腦顯示器的亮度和對比設定。

掃描影像中出現原稿背面的影像

若原稿是列印在薄紙上，則掃描器可能會看見背面的影像，而且該影像會出現在掃描影像中。試著用一張黑紙放在原稿背面來掃描原稿。並且確定原稿的“文件類型”與“影像型式”的設定正確。

掃描影像上出現印刷點的網紋

所謂的“網紋”是一種十字形錯網線條圖案，當您掃描一般印刷品的稿件時這種圖案會出現在您所掃描的影像。這種現象是因為掃描和半色調網紋的間距所產生的錯網界面的一種結果。



- ❑ 在 EPSON Scan 的“家庭模式”或“專業模式”視窗中，點選“去網紋調整”檢查盒。在“專業模式”中，針對文件將“去網紋調整”設定的“網紋設定”進行正確的設定並取消選擇“影像邊緣銳利化調整”設定。
- ❑ 選擇較低“解析度”的設定值。

附註：

當您使用超過 601 dpi 的解析度進行掃描時，您無法去除網紋。

將文件轉換成可編輯的文字時 (OCR)，文字的辨識度很低

- ❑ 確定文件有完整地平放在工作平台上，用工作平台頂端和側邊的刻度尺對齊垂直和水平線。
- ❑ 在“家庭模式”中，將“影像型式”設為“黑白”，再調整“高反差”設定。在“專業模式”中，將“影像型式”設為“黑白”，再將“黑白選項”設為“無”，調整“高反差”設定。
- ❑ 檢查 OCR 軟體手冊確定 OCR 軟體上是否有可調整的設定值。

掃描影像顏色和原稿的顏色不同

- ❑ 更改在“家庭模式”或“專業模式”中的“影像形式”。
- ❑ 在 EPSON Scan 的“組態”視窗中更改“顯示 Gamma”設定以符合輸出裝置，如顯示器或印表機。詳細說明，請參考 EPSON Scan 輔助說明。
- ❑ 在 EPSON Scan 的“專業模式”視窗中，調整“自動曝光”設定。另外，試著選擇不同的“色調校正”設定。
- ❑ 試著在“組態”視窗中選擇下列設定：“色彩控制”、“連續自動曝光”、和“建議值”(在“色彩”選單)。請參考 EPSON Scan 輔助說明。
- ❑ 檢查電腦、顯示器和應用軟體的色彩吻合和色彩管理的相容性。有些電腦可以更改螢幕上的色板。詳細說明，請參考軟體和硬體的相關文件。
- ❑ 使用電腦的色彩管理系統：ICM 適用於 Windows 或 ColorSync 適用於 Macintosh。在 Windows 中，新增一個符合顯示器的色彩描述檔可提高螢幕色彩吻合。(精確的色彩吻合是非常困難的。請查看軟體和顯示器文件中有關色彩吻合和校正的資料。)

- ❑ 列印色彩無法完全吻合顯示器上的色彩，因為印表機和顯示器是使用不同的色彩系統：顯示器是使用 RGB (紅、綠、和藍)，而印表機是使用 CMYK (青、洋紅、黃、和黑)。

在縮圖預視上調整掃描區域時出現問題

- ❑ 建立選取框或調整現有選取框來選取要掃描的區域。
- ❑ 在“組態”視窗中，使用“縮圖裁切區”來調整縮圖裁邊區域。詳細說明，請參考 EPSON Scan 說明。
- ❑ 切換至“一般”預視類型 (如果可用) 並再次預視您的影像。

移除掃描軟體


如果您有升級作業系統，您可能需要先移除掃描軟體，然後再重新安裝，來解決某些問題。

移除 EPSON Scan

請依照下列的操作說明，移除 EPSON Scan。

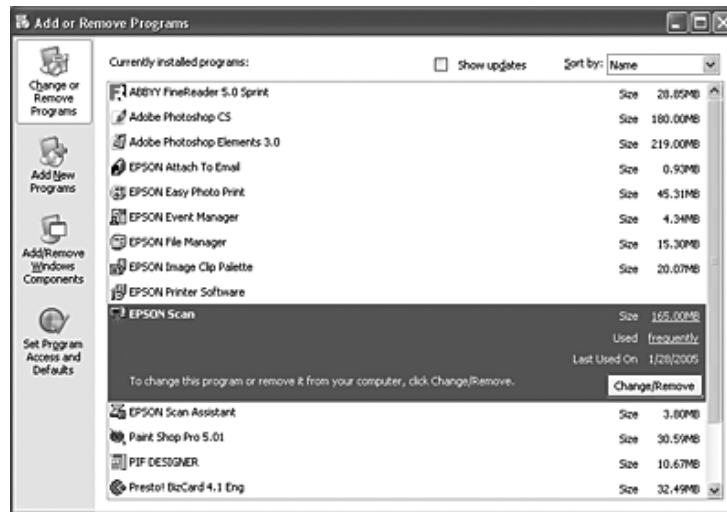
Windows

附註：

- ❑ 此處所顯示的圖片為 Windows XP 的畫面。他們可能會與您所使用作業系統的畫面不同。
 - ❑ 若要在 Windows XP 或 2000 中移除程式，您必須以“電腦管理者”帳號登入 (Windows XP) 或是以屬於“管理者”群組中的使用者身份登入 (Windows 2000)。
1. 按下『 啟動』鍵，關閉相片複合機的電源。
 2. 拔下相片複合機和電腦間的 USB 連接線。
 3. 開啓 Windows “控制台”並雙擊“**新增或移除程式**”圖示 (Windows XP) 或“**新增 / 移除程式**”圖示 (Windows Me、98SE 或 2000)。



4. 在目前已安裝的清單中，點選“EPSON Scan”並按下『變更 / 移除』鍵 (Windows XP 或 2000) 或『新增 / 移除』鍵 (Windows Me 或 98 SE)。



5. 當出現確認視窗時，請按下『確定』鍵。
6. 請依照螢幕上的操作說明，移除 EPSON Scan。

在某些情況下，可能會出現提醒您重新啟動電腦的訊息。若出現這樣的訊息，請確定已選擇“是，我要重新啟動電腦”並按下『完成』鍵。

Mac OS X

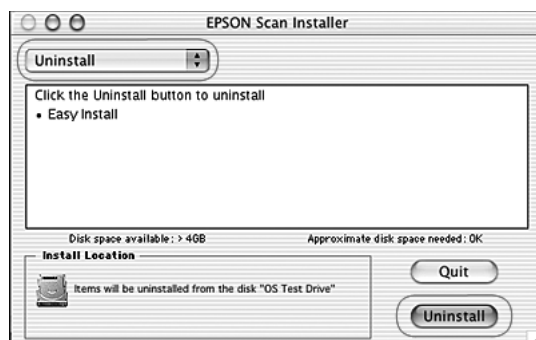
1. 將百寶箱光碟片放入光碟機中。
2. 雙擊桌面上的“EPSON”光碟圖示。
3. 開啓“EPSON Scan”資料夾。
4. 雙擊“EPSON Scan Installer”圖示。

附註：

若出現“認證”視窗，請按下鑰匙圖示，輸入管理者的名稱和密碼，按下『好』鍵，再按下『繼續』鍵。

5. 當您看到授權協議說明時，請按下『Accept』鍵。
開啓“Installer”視窗。

6. 從上方的下拉式選單中選擇「Uninstall」並按下『Uninstall』鍵。



移除 EPSON Creativity Suite

請依照下列的操作說明，移除作業系統中的 EPSON Creativity Suite。

Windows

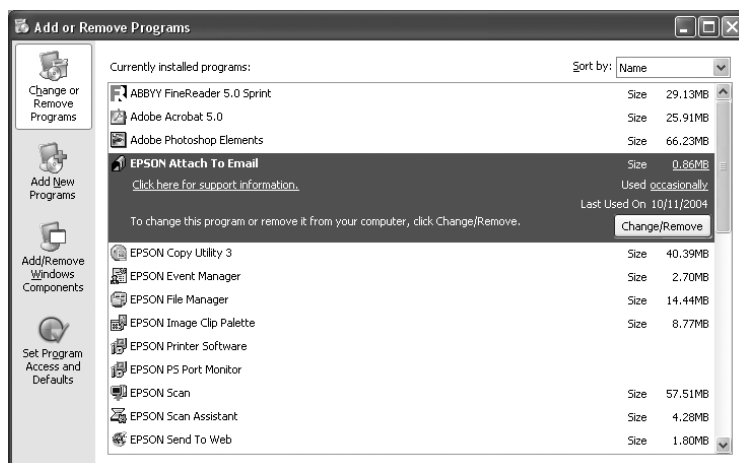
附註：

- 此處所顯示的圖片為 Windows XP 的畫面。他們可能會與您所使用作業系統的畫面不同。
 - 若要在 Windows XP 或 2000 中移除程式，您必須以「電腦管理者」帳號登入 (Windows XP) 或是以屬於「管理者」群組中的使用者身份登入 (Windows 2000)。
1. 開啟 Windows「控制台」並雙擊「新增或移除程式」圖示 (Windows XP) 或「新增 / 移除程式」圖示 (Windows Me、98 SE、或 2000)。



Add or
Remove
Programs

2. 在目前已安裝的程式清單中，點選「EPSON Attach to Email」並按下『變更 / 移除』鍵 (Windows XP 或 2000) 或是『新增 / 移除』鍵 (Windows Me 或 98 SE)。



3. 當出現確認視窗時，請按下『**確定**』鍵。
4. 請依照螢幕上的指示操作，移除 EPSON Attach to Email。
5. 重複步驟 2 至步驟 4，移除下列每一個在 EPSON Creativity Suite 中的程式：
 - EPSON Copy Utility 3
 - EPSON Easy Photo Print
 - EPSON File Manager
 - EPSON Scan Assistant
6. 在某些情況下，可能會出現提醒您重新啟動電腦的訊息。若出現這樣的訊息，請確定已選擇「**是，我要重新啟動電腦**」並按下『**完成**』鍵。

Mac OS X

附註：

以電腦管理者帳號登入才可移除軟體。若您以受限制的帳號登入，便無法移除程式。

1. 將百寶箱光碟片放入光碟機中。
2. 雙擊桌面上的“**EPSON**”光碟圖示。
3. 雙擊“**EPSON Creativity Suite**”資料夾，然後開啓您想要移除式的資料夾。(若有指定語言的其他資料夾，請開啓您所安裝語言的資料夾。)
4. 若您看到“**Uninstaller**”圖示，請雙擊此圖示。然後依需要輸入密碼或密語並依照螢幕上的操作說明。當您完成後，請進行步驟 9。

若您只看到“**Installer**”圖示，請雙擊此圖示。然後依需要輸入密碼或密語並進行步驟 5。
5. 若您看到授權協議畫面，請按下『**Accept**』鍵。
6. 在“**Installer**”視窗中，從左上方的下拉式選單中選擇“**Uninstall**”。
7. 按下『**Uninstall**』鍵。
8. 當移除完成時，請按下『**確定**』鍵，然後按下『**離開**』鍵。
9. 重複步驟 2 至步驟 8，在 EPSON Creativity Suite 資料夾中移除您想要移除的各個程式。
10. 若您需要移除“Attach to Email”程式，請雙擊在 Mac OS X 硬碟中的“**Applications**”資料夾。
11. 開啓“**EPSON**”資料夾，然後再開啓“**Creativity Suite**”資料夾。
12. 選擇“**Attach to Email**”資料夾圖示並將它拖曳到“**垃圾筒**”圖示中。


移除線上進階使用說明

若您需要移除線上進階使用說明，請依照此處您所使用作業系統的步驟。

Windows

附註：

若要在 Windows XP 或 2000 中移除程式，您必須以 “電腦管理者” 帳號登入 (Windows XP) 或是以屬於 “管理者” 群組中的使用者身份登入 (Windows 2000)。

1. 按下 『 啟動』 鍵，關閉相片複合機的電源。
2. 拔下相片複合機和電腦間的 USB 連接線。
3. 開啓 Windows “控制台” 並雙擊 “**新增或移除程式**” 圖示 (Windows XP) 或是 “**新增 / 移除程式**” 圖示 (Windows Me、98 SE、或 2000)。



4. 在目前已安裝的程式清單中，選擇 “**ESCX6900F 進階使用說明**” 並按下 『**變更 / 移除**』 鍵 (Windows XP 或 2000) 或是 『**新增 / 移除**』 鍵 (Windows Me 或 98 SE)。
5. 當出現確認視窗時，請按下 『**確定**』 鍵。
6. 請依照螢幕上的指示操作，移除**進階使用說明**。

Mac OS X

將下列的資料夾和圖示拖曳至 “垃圾筒” 中：

- “ESCX6900F” 資料夾中的 “**進階使用說明**” 資料夾。
- 桌面上的 “**ESCX6900F 進階使用說明**” 圖示。

附錄 A

客戶技術支援服務

客戶技術支援服務中心

若您的 EPSON 產品無法正常運作，且您無法從產品相關文件中的說明來解決問題時，請與 EPSON 客戶服務中心聯絡。

請提供下列資料，以方便客戶服務中心以最快的方式來協助您解決問題：

- 這台機器的序號
(序號貼於這台機器的背後)
- 這台機器的機型
- 印表機軟體版本
(請參考“EPSON 百寶箱”上所註明的版本)
- 電腦的廠牌和機型
- 您所使用的 Windows 版本
- 您使用這台機器時，所使用的應用軟體名稱及版本。

附錄 B

產品資訊

系統需求

使用相片複合機之前，請確認您所使用的系統有符合下列的規格需求。

Windows 使用者

Windows 使用者，請查看是使用哪一種界面。
再參考下列有關您所使用系統之說明。

USB 2.0 連接埠

| | |
|-----|---|
| 系統 | Microsoft Windows XP Home Edition、Professional、Professional x64 Edition 或 2000 Professional (從 Windows Millennium Edition、98 和 95 升級的作業系統不支援軟體。) USB 2.0 Host Driver by Microsoft must be used. |
| 界面 | 內建於主機板上的 USB 埠 (TYPE A) |
| 顯示器 | SVGA 或更高解析度的顯示器 800 x 600、16 位元 (高彩) 螢幕解析度或更高 (色彩和色調重現和您的電腦系統所能提供的顯示功能，包括顯示卡、顯示器和應用軟體等息息相關。詳細資料，請參考系統的相關說明文件。) |

附註：

- ☐ USB 2.0 可向下相容於 USB 1.1。

USB 1.1 連接埠

| | |
|-----|---|
| 系統 | Microsoft Windows XP Home Edition、Professional 或 Professional x64 Edition、Me、98 SE 或 2000 Professional (從 Windows 95 升級的作業系統不支援軟體。) USB 界面必須在全速模式下才能運作。 |
| 界面 | 內建於主機板上的 USB 埠 (TYPE A) |
| 顯示器 | SVGA 或更高解析度的顯示器 800 x 600、16 位元 (高彩) 螢幕解析度或更高 (色彩和色調重現和您的電腦系統所能提供的顯示功能，包括顯示卡、顯示器和應用軟體等息息相關。詳細資料，請參考系統的相關說明文件。) |

Macintosh S 使用者

Macintosh 使用者，請查看您是使用哪一種界面。然後參考下列有關您所使用系統之說明。

USB 2.0 連接埠

| | |
|-----|--|
| 系統 | Mac OS X 10.2.8 或以上版本的 Power PC-based Macintosh 不支援 Mac OS X 10.3 中的快速用戶切換 (Fast User Switching)。 Intel-based Macintosh computers with Rosetta |
| 界面 | Macintosh USB |
| 顯示器 | 具有 800 x 600 螢幕解析度或更高、和 32,000 種或更多色彩的彩色顯示器 (色彩和色調重現和您的電腦系統所能提供的顯示功能，包括顯示卡、顯示器和應用軟體等息息相關。詳細資料，請參考系統的相關說明文件。) |

附註：

- USB 2.0 可向下相容於 USB 1.1。
- EPSON Scan 不支援 Mac OS X 的 UNIX 檔案系統 (UFS)。您必須在磁碟或者不是用 UFS 切割的部份中安裝 EPSON Scan。

USB 1.1 連接埠

| | |
|-----|--|
| 系統 | Mac OS X 10.2.8 或以上版本的 Power PC-based Macintosh 不支援 Mac OS X 10.3 中的快速用戶切換 (Fast User Switching)。 Intel-based Macintosh computers with Rosetta |
| 界面 | Macintosh USB |
| 顯示器 | 具有 800 x 600 螢幕解析度或更高、和 32,000 種或更多色彩的彩色顯示器 (色彩和色調重現和您的電腦系統所能提供的顯示功能，包括顯示卡、顯示器和應用軟體等息息相關。詳細資料，請參考系統的相關說明文件。) |

附註：

EPSON Scan 不支援 Mac OS X 的 UNIX 檔案系統 (UFS)。您必須在磁碟或者不是用 UFS 切割的部份中安裝 EPSON Scan。

掃描單元的規格

附註：

規格若有變更，恕不另行通知。

一般

| | |
|--------|-------|
| 掃描單元類型 | 平台式彩色 |
|--------|-------|

| | |
|---------|--|
| 照片電子式裝置 | CIS |
| 有效像素 | 在 1200 dpi 下可達 10,200 × 14,040 pixels |
| 文件尺寸 | 216 × 297 mm (8.5 × 11.7 inches) A4 或 US letter 尺寸 |
| 掃描解析度 | 1200 dpi (主掃描) 2400 dpi 搭配 Micro Step (次掃描) |
| 輸出解析度 | 50 至 4800、7200 和 9600 dpi (50 至 4800dpi, 每次增量為 1 dpi) |
| 掃描速度 | 在 600 dpi (全彩) 下大約為 15 msec per line |
| 影像資料 | 每個色彩內的每個畫素為 16 位元 每個色彩外的每個畫素為 8 位元 (最大) |
| 界面 | 一個 USB 連接埠 |
| 光源 | RGB Three Color LED |

記憶卡插槽

| | |
|----------|--|
| 相容的記憶卡種類 | SmartMedia CompactFlash Memory Stick Memory Stick PRO Memory Stick Duo* Memory Stick PRO Duo* MagicGate Memory Stick MagicGate Memory Stick Duo* Microdrive SD Memory Card SDHC Memory Card MultiMediaCard miniSD card* miniSDHC card* microSD card* microSDHC card* xD-Picture Card xD Picture Card Type M xD-Picture Card Type H |
| 電壓需求 | 3.3 v 最大電流為 500 mA |

* 需要搭配轉接卡

相容的記憶卡插槽：

| | |
|------------------|--|
| CF Type II 記憶卡插槽 | 相容於 CF+ 和 CompactFlash Specification 3.0 cards |
|------------------|--|

| | |
|------------------------------------|--|
| SmartMedia 記憶卡插槽 | 相容於 SmartMedia standard 2000 cards |
| Memory Stick/MemoryStick PRO 記憶卡插槽 | 相容於 Memory Stick Standard version 1.42-00 或 Memory Stick Standard Memory Stick PRO Format Specifications version 1.02-00 cards |
| SD/MMC 記憶卡插槽 | 相容於 SD Memory Card Specifications / PART1. Physical Layer Specification Version 2.00 cards 和 MultiMediaCard Standard version 4.1 cards |
| xD-Picture 記憶卡插槽 | 相容於 xD-Picture Cards. Card Specification Version 1.20 Type M and Type H cards. |

機械規格

| | |
|-----------------|---|
| 體積 * 包含液晶面板 | 寬 : 463 mm (18.2 inches) 深 : 353 mm (13.9 inches) 高 : 184 mm (7.2 inches) |
| 重量 * 不包含墨水卡匣 | 約 6.9 kg (15.2 lb) |

電力規格

| | | 100-120 V 模式 | 220-240 V 模式 |
|--------|------|---------------------|---------------------|
| 輸入電壓 | | AC 90 至 132 V | AC 198 至 264 V |
| 額定頻率 | | 50 至 60 Hz | |
| 輸入頻率範圍 | | 49.5 Hz 至 60.5 Hz | |
| 額定電流 | | 1.2 A | 0.6 A |
| 耗電量 | 複印 | 大約 18 W (一般黑色模式) | 大約 18 W (一般黑色模式) |
| | 待機模式 | 大約 10 W | 大約 10 W |
| | 關機模式 | 大約 1 W | 大約 1 W |

相容於 ENERGY STAR®



使用環境

| | | |
|------|-----|---|
| 溫度 | 操作中 | 攝氏 10 至 35 度 (華氏 50 至 95 度) |
| | 儲存中 | 攝氏 -20 至 40 度 (華氏 -4 至 104 度) |
| 濕度 | 操作中 | 20 至 80%，沒有壓縮的情況下 |
| | 儲存中 | 5 至 85%，沒有壓縮的情況下 |
| 操作情況 | | 一般辦公室或是居家環境。 避免灰塵滿佈的情況。除此之外，還要避免在陽光直射或是強光照射的場所操作相片複合機。 |

界面

USB 界面

| | |
|------|---|
| 界面類型 | Based on Universal Serial Bus Specifications Revision 2.0 |
| 電子標準 | 480Mbps (高速模式) |
| 接頭種類 | 1 個 Type B 連接埠 |

安全與認證

美規：

| | |
|--------|---|
| Safety | UL60950-1 CSA C22.2 No. 60950-1 |
| EMC | FCC Part 15 Subpart B Class B CAN/CSA- CEI/IEC CISPR 22 Class B |

歐規：

| | |
|---------------------------------|--|
| Low Voltage Directive 73/23/EEC | EN 60950-1 |
| EMC Directive 89/336/EEC | EN 55022 Class B EN 55024 EN 61000-3-2 EN 61000-3-3 |

澳規：

| | |
|-----|-------------------------|
| EMC | AS/NZS CISPR 22 Class B |
|-----|-------------------------|

附錄 C

使用記憶卡

說明

透過這台機器的記憶卡插槽，您可以將記憶卡中的影像檔案複製到電腦中。您也可以將電腦中的的影像檔案複製到記憶卡中。

記憶卡的使用方法

複製記憶卡檔案的注意事項

- 在使用記憶卡之前，請先閱讀隨卡所附的說明文件。
有些記憶卡要搭配轉接卡使用。
- 當記憶卡指示燈不停閃爍時，請不要取出記憶卡或關閉這台機器的電源。
- 請確定記憶卡不是防寫保護的。
- 當您正在列印記憶卡中的檔案時，請不要複製記憶卡中的檔案。
- 當您使用 EPSON File Manager 讀取記憶卡中的檔案時，請先關閉 EPSON File Manager，才取出記憶卡。

相容的記憶卡種類

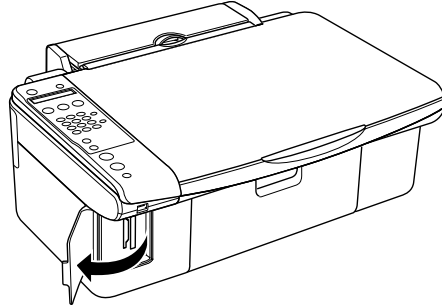
這台機器可以支援下列記憶卡的種類。

| | |
|-----------------------------|------------------------|
| CompactFlash | SD Memory Card |
| Microdrive | SDHC Memory Card |
| Memory Stick | miniSD card* |
| Memory Stick Duo* | miniSDHC card* |
| Memory Stick PRO | microSD card* |
| Memory Stick PRO Duo* | microSDHC card* |
| MagicGate Memory Stick | xD-Picture Card |
| MagicGate Memory Stick Duo* | xD-Picture Card Type M |
| MultiMediaCard | xD-Picture Card Type H |
| SmartMedia | |

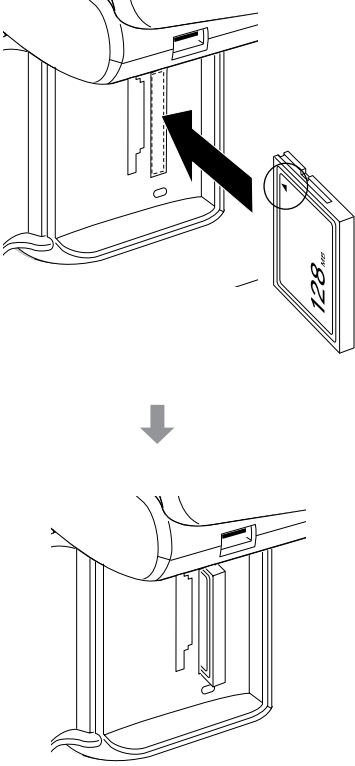


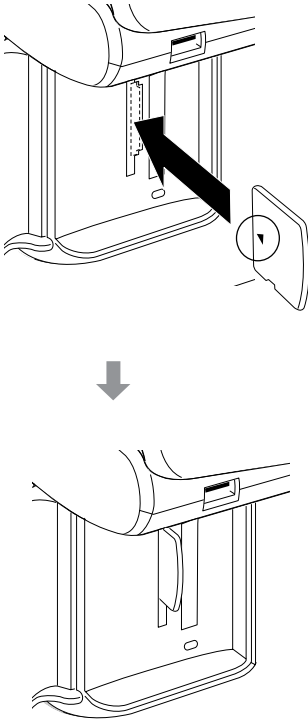

* 需要搭配轉接卡

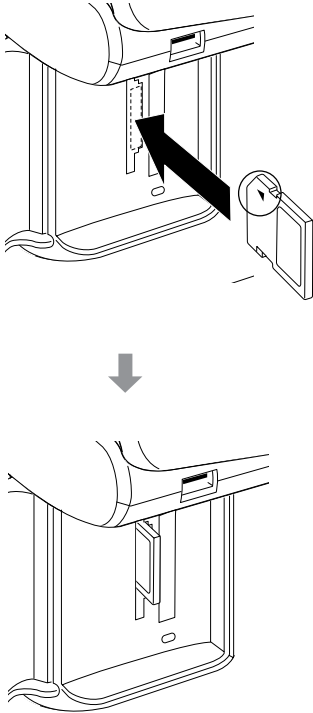



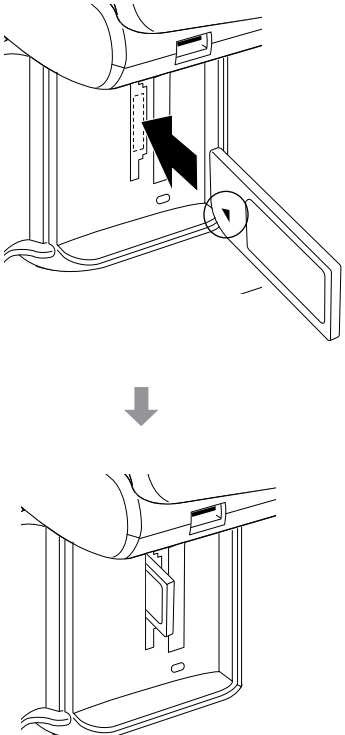
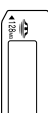

插入記憶卡

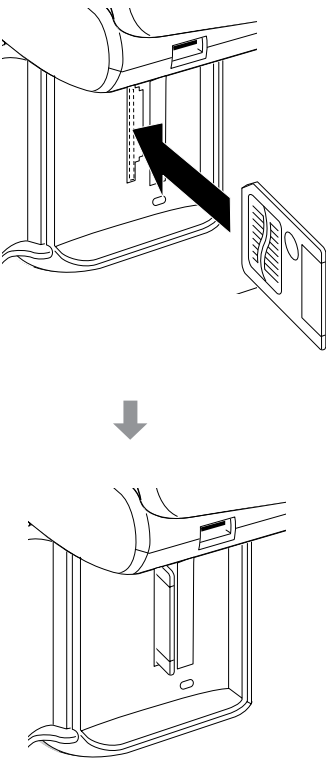

1. 請確定已開啓這台機器的電源。
2. 打開記憶卡插槽護蓋。



3. 請確定插槽中沒有記憶卡。
再如下圖所示將記憶卡插入適合的記憶卡插槽中。

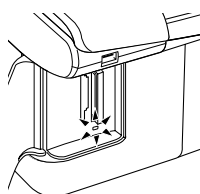
| 記憶卡插槽 | 記憶卡種類 |
|---|--|
|  | <div style="text-align: center;">  <p>128 MB</p> </div> <p>Compact Flash</p> <div style="text-align: center;">  <p>1 GB</p> </div> <p>Microdrive</p> |
|  | <div style="text-align: center;">  </div> <p>xD-Picture Card xD-Picture Card Type M xD-Picture Card Type H</p> |

| 記憶卡插槽 | 記憶卡種類 |
|---|---|
|  |  <p>SD Memory Card SDHC Memory Card MultiMedia Card</p>  <p>miniSD card* miniSDHC card*</p>  <p>microSD card* microSDHC card*</p> |
|  |  <p>Memory Stick Memory Stick PRO MagicGate Memory Stick</p>  <p>Memory Stick Duo* Memory Stick PRO Duo* MagicGate Memory Stick Duo*</p> |

| 記憶卡插槽 | 記憶卡種類 |
|--|--|
|  |  <p data-bbox="651 414 769 436">SmartMedia</p> |

*** 需要搭配轉接卡**

4. 記憶卡指示燈號會先閃爍不停，再維持恆亮的狀態。
闔上記憶卡插槽的護蓋。



注意：

- ❑ 請只插入和這台機器相容的記憶卡，否則可能會損壞這台機器或記憶卡。
如果插入記憶卡的方式不正確，液晶面板會顯示錯誤訊息，請按下停止鍵，取出記憶卡，再重新正確插入記憶卡。
- ❑ 1次只插入1張記憶卡。
- ❑ 當這台機器正在讀取記憶卡中的影像資料時，請闔上記憶卡插槽護蓋，避免發生靜電。
若您觸碰插入印表機中的記憶卡，有可能會導致印表機故障。
- ❑ 如果數位相機是連接在電腦上，請先拔除數位相機的連接，再插入記憶卡。

取出記憶卡

**注意：**

Macintosh 使用者，請在關閉這台機器電源之前或拔掉 USB 連接線之前，將桌面上記憶卡的圖示直接拖曳到垃圾桶，退出記憶卡。否則將會導致記憶卡資料遺失。

1. 請確定記憶卡指示燈號沒有不停閃爍。
2. 向外取出記憶卡即可。

**注意：**

當記憶卡讀取燈號不停閃爍時，請勿取出記憶卡，否則，可能會遺失記憶卡中的資料。

複製檔案

將檔案儲存在電腦中

1. 請確定已開啓這台機器的電源，並已插入記憶卡。
2. Windows XP x64 和 XP
按下『開始』鍵並選擇“我的電腦”。

Windows Me、98 SE 和 2000:

雙擊桌面上的“我的電腦”圖示。

3. 雙擊抽取式磁碟圖示，並選擇要儲存影像檔案的資料夾。

附註：

若您有設定磁碟區標籤，則會當成磁碟名稱顯示。

Windows XP x64 和 XP 使用者，若您沒有設定磁碟區標籤，則會以抽取式磁碟當作磁碟名稱顯示。

4. 選擇要複製的影像檔案，然後將其拖曳到您要儲存影像檔案的資料夾中。

將檔案儲存在記憶卡中

在插入記憶卡之前，請確定記憶卡的防寫保護裝置是設定在可以寫入資料的位置。

附註：

將 Macintosh 電腦中的照片複製到記憶卡後，比較舊的數位相機將無法讀取該記憶卡。

1. 確定已開啓這台機器的電源，並已插入記憶卡。
2. Windows XP x64 和 XP:
按下『開始』鍵，選擇“我的電腦”。

Windows Me、98 SE 和 2000:

雙擊桌面上的“我的電腦”圖示。

3. 雙擊抽取式磁碟圖示，並選擇儲存影像檔案的資料夾。

附註：

若您有設定磁碟區標籤，則會當成磁碟名稱顯示。

Windows XP x64 和 XP 使用者，若您沒有設定磁碟區標籤，則會以抽取式磁碟當作磁碟名稱顯示。

4. 選擇影像檔案，然後將其拖曳到記憶卡的資料夾中。

拔掉連接線或關閉這台機器的電源

當您完成檔案的複製後，在關閉這台機器的電源或拔掉連接線之前，請依照下列的步驟操作。

Windows XP x64 和 XP 使用者

1. 雙擊工作列上的 “” 圖示。
2. 選擇 “USB Mass Storage Device” 並按下 『停止』 鍵。
3. 選擇 “USB Mass Storage Device” 並按下 『確定』 鍵。
4. 點選對話框中的任何地方。
5. 關閉這台機器的電源或拔掉 USB 連接線。

Windows 2000 使用者

1. 請確定記憶卡指示燈號沒有不停閃爍，而這台機器不是在操作中。
2. 關閉電腦的電源。
3. 關閉這台機器的電源或拔掉 USB 連接線。

附註：

在關閉電腦的電源之前，若您關閉了這台機器的電源或是拔下 USB 連接線，則可能會出現 “Problem Ejecting USB Mass Storage Device” 視窗。

Windows Me 和 98 SE 使用者

1. 雙擊桌面上的 “我的電腦” 圖示。
2. 在 “抽取式磁碟” 圖示上按滑鼠右鍵，然後按下 『退出』 鍵。
3. 關閉這台機器的電源或拔掉 USB 連接線。

Macintosh 使用者

1. 將在桌面上的可抽取式磁碟機圖示 () 丟入“垃圾桶”中。
2. 關閉這台機器的電源或拔掉 USB 連接線。