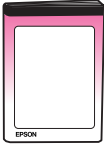




<b>簡介</b>	
重要的安全操作說明.....	3
<b>安裝印表機</b>	
清點配件.....	5
安裝印表機.....	5
<b>印表機各部位名稱和控制面板</b>	
印表機各部位名稱.....	10
控制面板.....	12
<b>放置紙張</b>	
放入前方進紙槽.....	15
放入後方進紙槽.....	16
<b>更換耗材</b>	
墨水卡匣.....	17
廢棄墨水收集盒.....	19
<b>維護</b>	
檢查及清潔印字頭.....	21
校正印字頭.....	22
<b>解決問題的方法</b>	
錯誤訊息.....	23
問題及解決方法.....	24

# 何處可以找到所需的資訊

印刷手冊	
 <p>(這本手冊)</p>	<b>使用手冊</b> 請務必先閱讀這本手冊。 這本手冊提供安裝印表機、控制面板功能、放置紙張、更換耗材、維護印表機及解決問題的方法等說明。
線上手冊	
 EPSON B-508DN 進 階使用說明	<b>進階使用說明</b> 進階使用說明提供透過電腦列印以及軟體等相關資訊。 這份線上手冊內建在百寶箱光碟片中，當您安裝軟體時，便會自動安裝。若要閱讀這份手冊，請雙擊在桌面上的“EPSON B-508D 進階使用說明”圖示。
	<b>線上輔助說明</b> 線上輔助說明是內建在百寶箱光碟片的各個應用程式中。提供應用程式的詳細資訊。

## 警告、注意和附註

當閱讀操作說明時，請遵守這些指導方針：

- 警告：**務必小心遵守以免身體受傷。
- 注意：**務必遵守以免損害您的設備。
- 附註：**包含有關本產品的重要資訊。
- 提示：**包含有關使用本產品的一些提示。

## 版權注意事項

No part of this publication may be reproduced, stored in a retrieval system, or transmitted in any form or by any means, mechanical, photocopying, recording, or otherwise, without the prior written permission of Seiko Epson Corporation. No patent liability is assumed with respect to the use of the information contained herein. Neither is any liability assumed for damages resulting from the use of the information contained herein.

Neither Seiko Epson Corporation nor its affiliates shall be liable to the purchaser of this product or third parties for damages, losses, costs, or expenses incurred by purchaser or third parties as a result of: accident, misuse, or abuse of this product or unauthorized modifications, repairs, or alterations to this product, or (excluding the U.S.) failure to strictly comply with Seiko Epson Corporation's operating and maintenance instructions.

Seiko Epson Corporation and its affiliates shall not be liable against any damages or problems arising from the use of any options or any consumable products other than those designated as Original Epson Products or Epson Approved Products by Seiko Epson Corporation.

EPSON is a registered trademark of Seiko Epson Corporation.

Microsoft, Windows, and Windows Vista are registered trademarks of Microsoft Corporation.

General Notice: Other product names used herein are for identification purposes only and may be trademarks of their respective owners. Epson disclaims any and all rights in those marks.



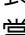
Copyright© 2008 Seiko Epson Corporation. All rights reserved.

# 簡介

## 重要的安全操作說明

使用印表機之前，請閱讀並遵守下列的安全操作說明：

- 只使用隨機所附的電源線。使用其他的電源線可能會造成走火或觸電。請勿將此電源線用在其他設備。
- 確定電源線符合當地的安全標準。
- 避免與影印機或空調系統這種要定期開關的設備使用相同電路的插座。
- 避免電源插座受壁式切換器或自動定時器控制。
- 將整個電腦系統遠離會有電磁干擾的可能來源，例如喇叭或是無線電話的充電座。
- 只使用印表機標籤上所指示的電源類型。
- 將印表機放置在靠近牆壁電源插座的地方，以方便插拔電源插頭。
- 請避免電源線損壞或磨損。
- 若您用延長線來使用印表機，請確定插入延長線中所有裝置的總安培數沒有超過電源線的總安培數。另外，請確定插入壁式插座中所有裝置的總安培數沒有超過壁式插座的總安培數。
- 避免將印表機放置在溫度和溼度會急速改變、搖晃或震動、或是有灰塵的地方。
- 請在印表機的周圍預留足夠的通風空間。請勿堵塞或覆蓋住印表機的通風口、或開口，或是將物體插入插槽中。
- 請將印表機放在遠離暖氣裝置、暖氣風口、陽光直射或有熱源的地方。
- 請將印表機放在平坦、穩固且空間大於機身的地方。若放在傾斜或晃動的地方，印表機將無法正常運作。
- 確定印表機的背面與牆壁之間預留至少 10 公分的距離。
- 請勿用手移動印字頭；否則可能導致印表機損壞。
- 搬運印表機之前，請先確定印字頭位在起始（最右邊）位置。
- 除非手冊中有指示，否則請勿觸碰印表機內部的零件。
- 請勿觸碰印表機內部的白色排線。
- 請勿在印表機上噴灑任何液體。
- 列印時，請勿把手放入印表機內。
- 請勿在印表機的內部或周圍使用具有易燃氣體的噴霧劑產品。這麼做，可能會引起火災。

- 除非是文件中有特別說明的地方，否則請勿企圖自行維修印表機。
- 在下列情況下，請拔下印表機的電源線並洽詢合格的維修人員：電源線或插座壞了；有液體進入印表機；印表機掉落或外殼受損；印表機無法正常運作或是性能上出現明顯的異常。
- 當用連接線來連接印表機和電腦或其他裝置時，確定接頭的方向正確。每個接頭只有一個正確方向。將接頭插入錯誤的方向可能會同時損壞連接線兩端的裝置。
- 當儲存或搬運印表機時，請勿傾斜印表機、垂直置放印表機或是將印表機上下顛倒。否則可能會導致墨水外漏。
- 在印表機的前方預留足夠的空間以便紙張能完全退出。
- 搬運印表機時，請勿握住雙面列印單元抬起印表機，以避免雙面列印單元鬆脫，並在放置好印表機之後，確定雙面列印單元仍然正確地安裝在印表機上。
- 請務必使用『 電源』鍵開啓印表機電源。當您按下此鍵時，" 電源"燈會閃爍。在" 電源"燈尚未停止閃爍前，請勿拔下印表機的電源線或關閉插座電源。
- 當關上印表機上蓋時，請小心不要夾到手。

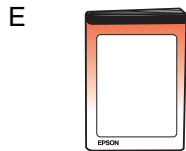
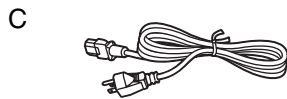
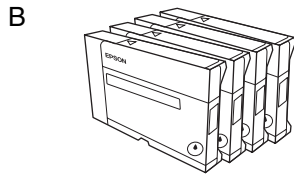
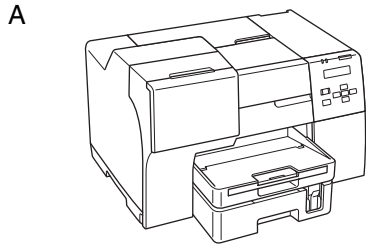
## 墨水卡匣的安全操作說明

- 將墨水卡匣放在孩童拿不到的地方，以免孩童誤飲到墨水。
- 處理墨水卡匣時請小心，因為可能還有一些墨水殘留在墨水孔周圍。若墨水碰到皮膚，請用肥皂及清水徹底洗淨。若墨水噴到眼睛，請立刻用清水沖洗。若徹底沖洗過後仍感到不適或視覺有問題，請馬上就醫。
- 為了達到最佳的列印效果，請在安裝墨水卡匣之前，輕輕地搖晃墨水卡匣。（請勿用力搖晃已安裝過的墨水卡匣，否則可能造成墨水外漏。）
- 請勿使用已超過墨水卡匣包裝盒上所標示之保存期限的墨水卡匣。
- 為了達到最佳的列印效果，請在墨水卡匣安裝後的六個月內使用完畢。
- 請勿拆解墨水卡匣，否則會損壞印字頭。
- 請將墨水卡匣保存在陰涼的地方。
- 當墨水卡匣存放在低溫的環境下，則在使用墨水卡匣之前必須在室溫下放置至少 3 個小時。

- 請勿觸碰墨水卡匣上的綠色晶片。這樣可能會影響印表機的一般運作及列印。在墨水卡匣的 IC 晶片裡，記錄著許多關於墨水的訊息，例如墨水存量，所以墨水卡匣可以不受限制地取出或放入。但是每當您再重新放回墨水卡匣的同時，也會因為這台機器自動執行的例行性檢查動作而耗損一些墨水。若您取出墨水卡匣是為了日後可繼續使用，請小心不要讓灰塵異物進入墨水孔，並將其放置在與這台機器相同的環境下。您不需要特別覆蓋或堵住墨水孔，但是請避免墨水弄髒墨水卡匣所接觸到的物品。請勿觸碰墨水卡匣底部的墨水孔及其周圍區域。

# 安裝印表機

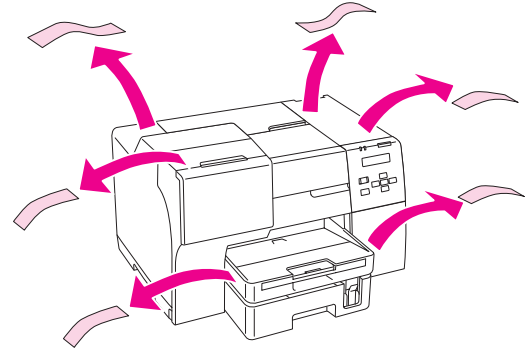
## 清點配件



- A: B-508DN
- B: 墨水卡匣
- C: 電源線
- D: 印表機百寶箱光碟片
- E: 使用手冊

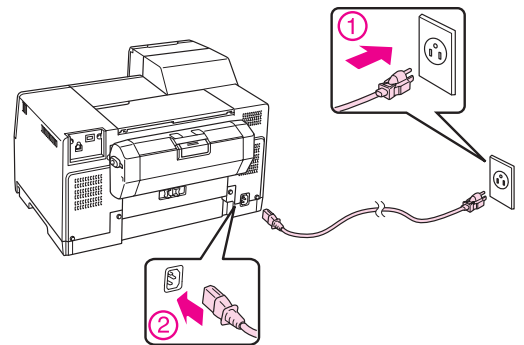
## 安裝印表機

### 一、移除保護裝置

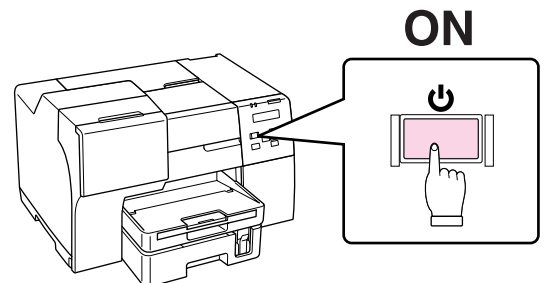


### 二、開啓電源

1. 連接電源線，並插入電源插座。

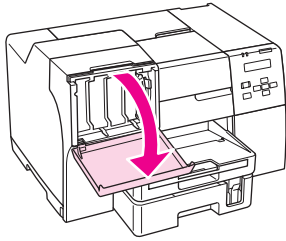


2. 按下『 電源』鍵，開啓電源。

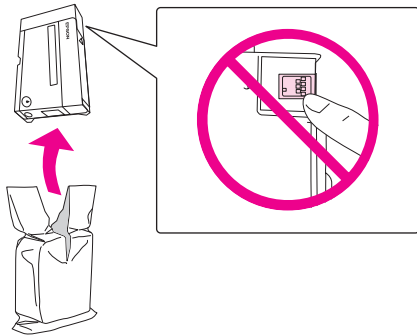


### 三、安裝墨水卡匣

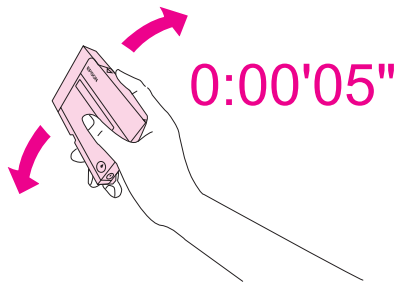
1. 打開墨水卡匣護蓋。



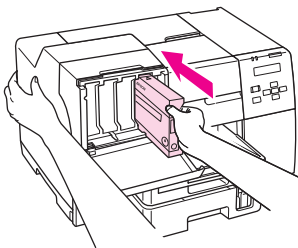
2. 從包裝袋中取出墨水卡匣。



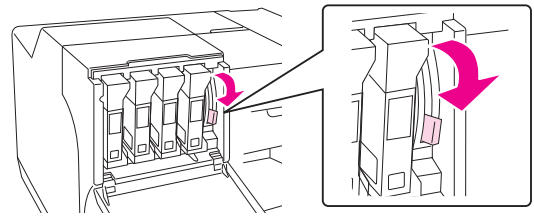
3. 輕輕地搖晃墨水卡匣約五秒鐘。



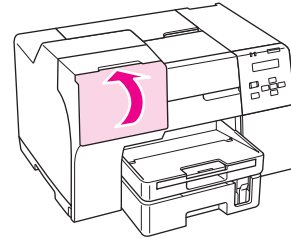
4. 將墨水卡匣標示箭頭符號的那一面朝上，然後插入印表機的插槽。



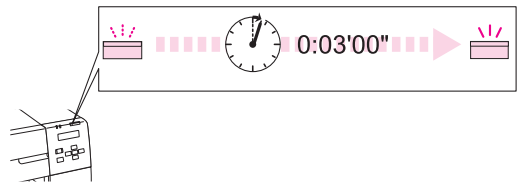
5. 將墨水卡匣固定桿移至鎖定的位置上。



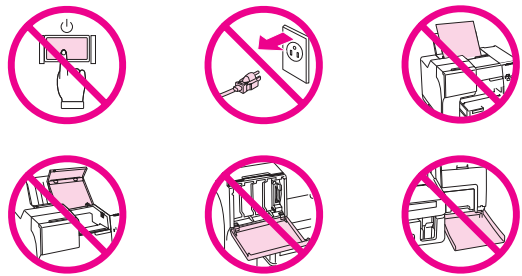
6. 安裝完所有的墨水卡匣後，請闔上墨水卡匣護蓋。



7. 印表機安裝設定中，請稍候 3 分鐘。

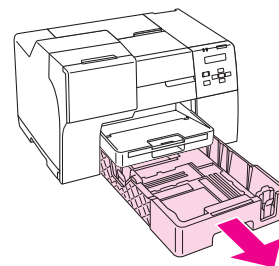


安裝設定中，請勿執行以下動作。

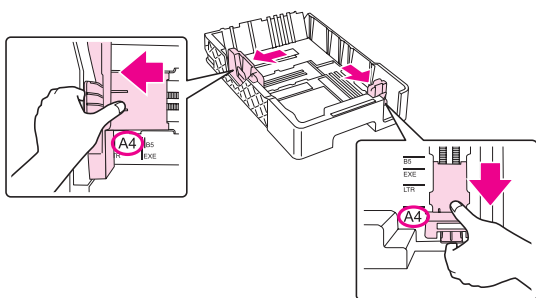


### 四、放置紙張

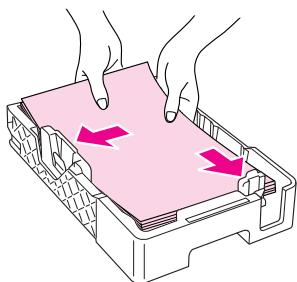
1. 拉出前方進紙槽。



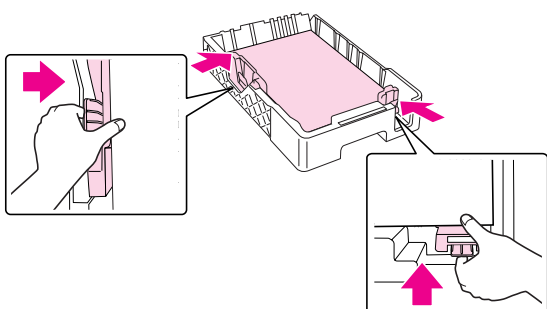
- 壓住紙張邊緣定位器的卡榫，然後移動紙張邊緣定位器以容納您要放入的紙張。



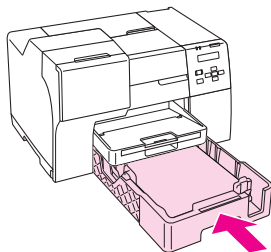
- 將紙張的列印面朝下放入進紙槽中。



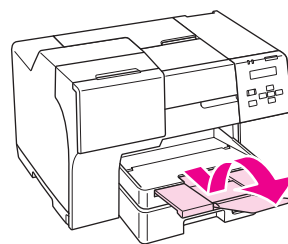
- 壓住紙張邊緣定位器的卡榫移動紙張邊緣定位器，以符合您所放入的紙張大小。



- 將進紙槽推入印表機內。

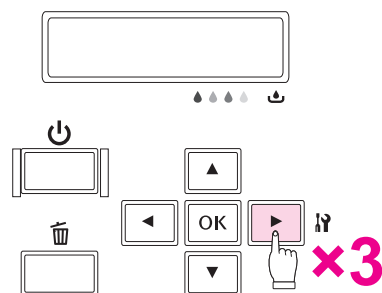


- 將出紙托盤拉出，然後打開延伸出紙托盤。

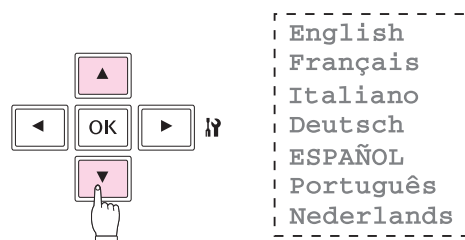


## 五、選擇語言

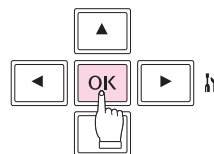
- 請按三次『▶ 向右』鍵。



- 使用『▼ 向下』或『▲ 向上』鍵，選擇欲使用的語言。



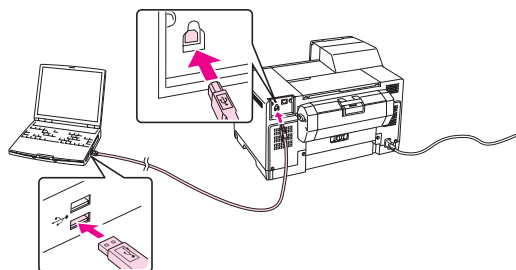
- 按下『OK』鍵。



## 六、將印表機連接至電腦

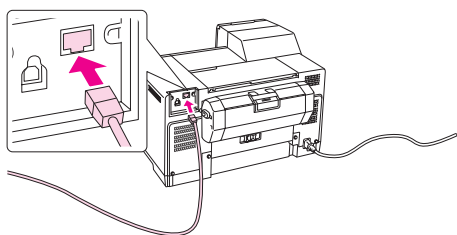
### USB

1. 請關閉印表機電源。
2. 將 USB 連接線，連接至印表機，然後將連接線的另一端連接至電腦的 USB 連接埠。



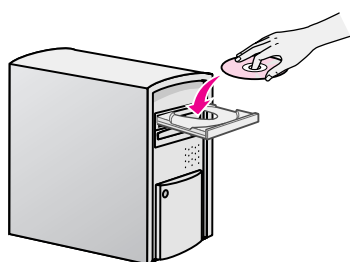
### 10Base-T/100Base-TX

1. 請關閉印表機電源。
2. 將網路界面連接線連接至印表機。



## 七、安裝軟體

1. 放入印表機百寶箱光碟片。



2. 請按『下一步』。



3. 請按下『簡易安裝』鍵。



4. 請按下『本機』鍵。



5. 請依照螢幕上的指示繼續安裝。



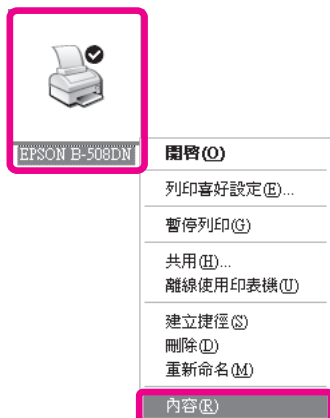
6. 安裝完成，請按下『離開』鍵。



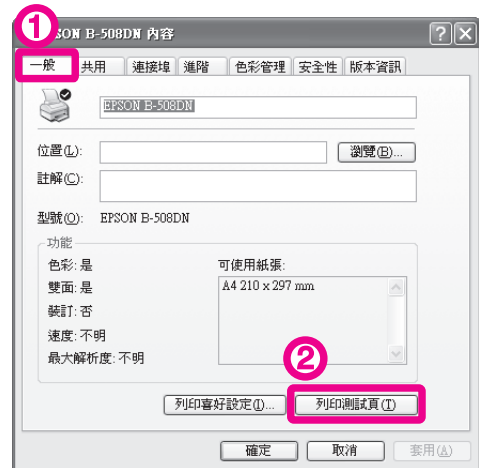
7. 按下『開始』，點選“印表機和傳真”。



8. 點選印表機圖示，按下滑鼠右鍵，然後選擇“內容”。



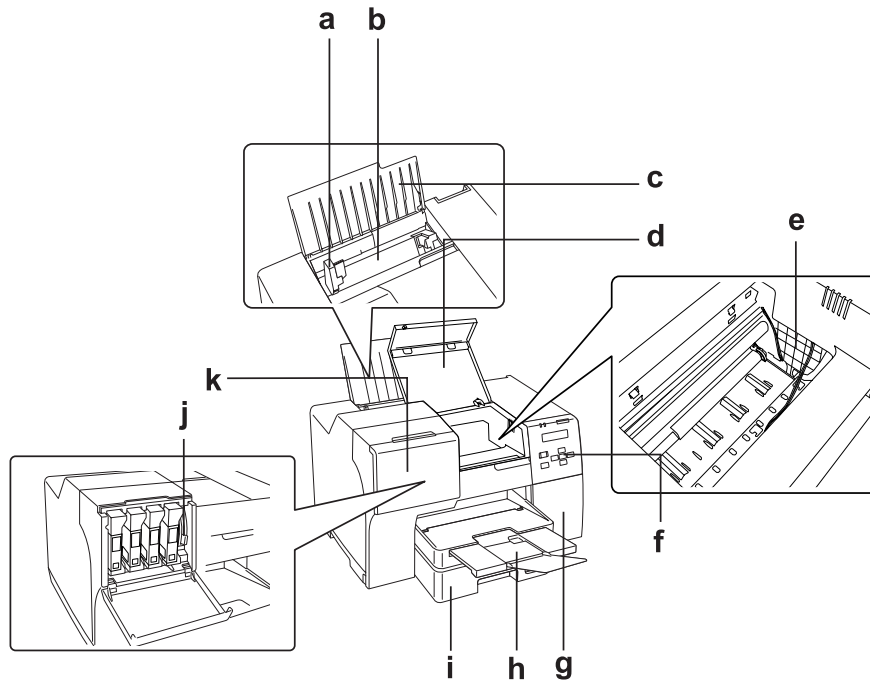
9. 點選“一般”選單，按下『列印測試頁』。



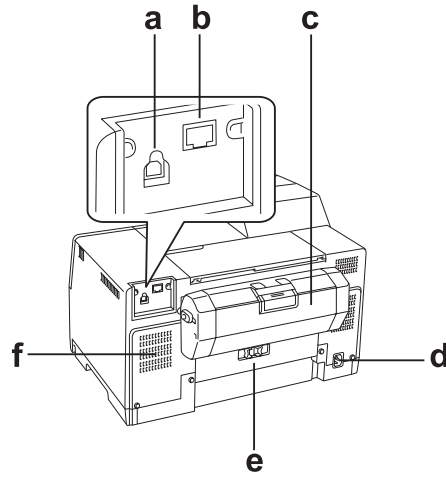
10. 若印表機安裝正確的話，即會列印出測試頁。

# 印表機各部位名稱和控制面板

## 印表機各部位名稱

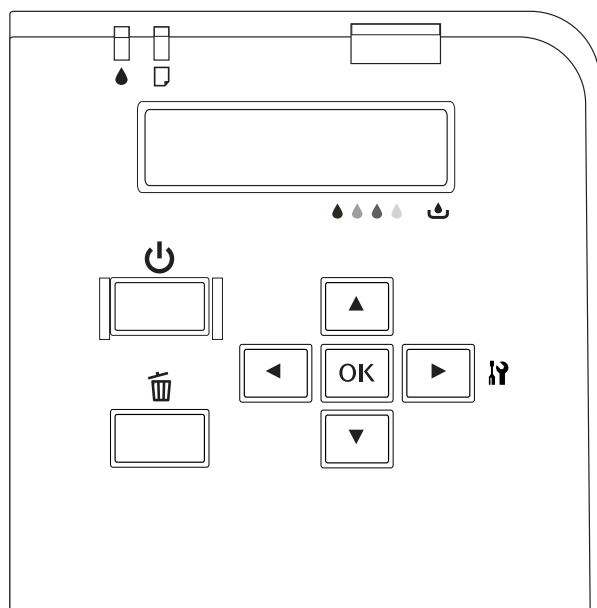


a	紙張邊緣定位器：可讓紙張平直地裝入後方進紙槽。移動紙張邊緣定位器至紙張的邊緣。
b	後方進紙槽：支撐紙張並饋入紙張列印。
c	紙張支撐板：支撐裝入後方進紙槽中的紙張。
d	前方印表機護蓋：蓋住列印機械裝置。當發生夾紙時，才須打開此護蓋。
e	印字頭：將墨水列印在紙張上。
f	控制面板：可以使用按鍵、以及監控液晶面板和燈號以控制您的印表機。
g	廢棄墨水收集盒護蓋：蓋住廢棄收集墨水盒。當更換廢棄墨水收集盒時，才須打開此護蓋。
h	出紙托盤：支撐退出的紙張。
i	前方進紙槽：支撐紙張並饋入紙張列印。
j	墨水卡匣固定桿：固定安裝的墨水卡匣。
k	墨水卡匣護蓋：蓋住墨水卡匣。當更換墨水卡匣時，才須打開此護蓋。當使用超大容量黑色墨水卡匣時，請將護蓋打開。








a	USB 連接埠：使用 USB 連接線連接電腦和印表機時，請插入此連接埠。
b	乙太網路連接埠：使用 10Base-T/100Base-TX 連接線連接電腦和印表機時，請插入此連接埠。
c	雙面列印單元：用於自動雙面列印。
d	AC 電源插座：連接電源線。
e	後方印表機護蓋：蓋住列印機械裝置。當發生夾紙時，才須打開此護蓋。
f	通風孔：排出印表機的熱氣。



# 控制面板



## 按鍵



下表說明控制面板的按鍵功能。

	按鍵	功能
1	 電源按鍵	開啓或關閉印表機的電源。
2	 取消按鍵	若在列印時按下此鍵，即可取消列印工作。 在選單模式中按下此鍵，即可回到就緒狀態。
3	 向左鍵	在選單模式中按下此鍵，即可回到上一層。
4	 向上鍵	在選單模式中要選擇設定值時，按下此鍵可反序選擇設定值。
5	 向下鍵	在選單模式中要選擇設定值時，按下此鍵可依順序選擇設定值。

	按鍵	功能
6	 向右鍵	在就緒狀態時按下此鍵，即可進入選單模式。 在選單模式中按下此鍵，即可選擇想要的選單。
7	 OK 鍵	在選單模式的選項下，確定套用已選取的設定值。 當選擇的項目是用來執行動作時，按下此鍵即可執行該項目。 當進紙失敗時，按此進鍵可饋入紙張。





## 燈號

下表說明控制面板上的燈號意義。您可以透過燈號判斷目前的印表機狀態和發生錯誤的種類。





	燈號	說明
1	 墨水狀態燈號 (橘色)	恆亮： 目前所使用的墨水卡匣需要更換。 沒有安裝墨水卡匣。 安裝的墨水卡匣不適用於這台印表機。 墨水卡匣固定桿位在未鎖定的位置上。 安裝的廢棄墨水收集盒的使用壽命已盡。 沒有安裝廢棄墨水收集盒。 安裝的廢棄墨水收集盒不適用於這台印表機。 廢棄墨水收集盒護蓋被打開。  閃爍： 目前所使用的墨水卡匣的墨水存量低。 廢棄墨水收集盒的使用壽命將盡。
2	 紙張狀態燈號 (橘色)	恆亮： 紙張來源中沒有裝入紙張。 印表機一次饋入一張以上的紙張。  閃爍： 夾紙。
3	電源燈號 (綠色)	恆亮： 印表機已準備就緒。  閃爍： 印表機正在啟動。 印表機正在列印。 印表機正在清潔印字頭。 印表機正在安裝設定。 印表機正在取消列印。  熄滅： 印表機為關機狀態。

## 液晶面板上的圖示

下表說明墨水狀態圖示所代表的意義。

圖示	說明
	此圖示顯示墨水卡匣內粗略的剩餘墨水存量。
	安裝的墨水卡匣墨水存量低。
	安裝的墨水卡匣必須更換。
	沒有安裝墨水卡匣。 安裝的墨水卡匣不適用於這台印表機。

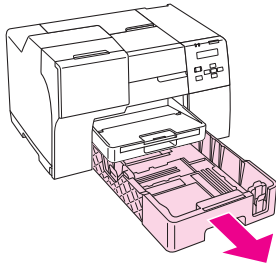
下表說明廢棄墨水收集盒圖示所代表的意義。

圖示	說明
	此圖示顯示廢棄墨水收集盒粗略的可用容量。
	安裝的廢棄墨水收集盒的使用壽命將盡。
	安裝的廢棄墨水收集盒的使用壽命已盡。
	沒有安裝廢棄墨水收集盒。 安裝廢棄墨水收集盒不適用於這台印表機。

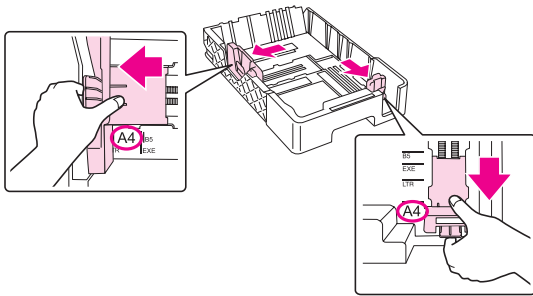
# 放置紙張

## 放入前方進紙槽

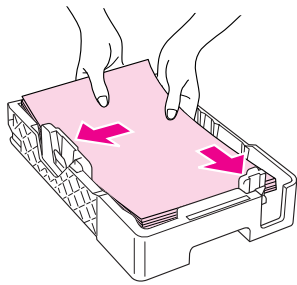
1. 拉出前方進紙槽。



2. 壓住紙張邊緣定位器的卡榫，然後移動紙張邊緣定位器以容納您要放入的紙張。



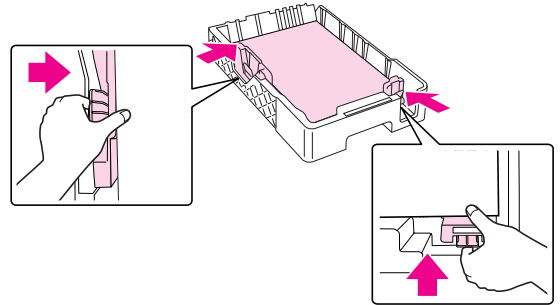
3. 將整疊紙張打散，然後在平坦的桌面上順齊紙張的邊緣。
4. 將紙張的列印面朝下放入進紙槽。



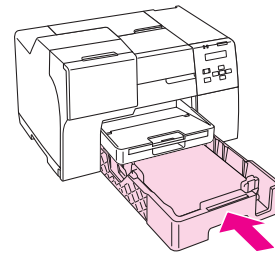
### 附註：

紙張尚未用盡之前請勿加入紙張，否則可能會妨礙進紙的順暢。

5. 壓住紙張邊緣定位器的卡榫移動紙張邊緣定位器，以符合您所放入的紙張大小。

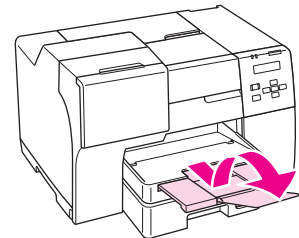


6. 將進紙槽推入印表機內。



### 附註：

- ❑ 安裝前方進紙槽時，請勿過於用力，否則可能會導致夾紙。
  - ❑ 重新裝入前方進紙槽後，請勿移動紙張邊緣定位器。否則可能導致夾紙。
7. 將出紙托盤拉出，然後打開延伸出紙托盤。

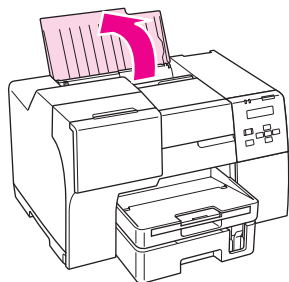


### 附註：

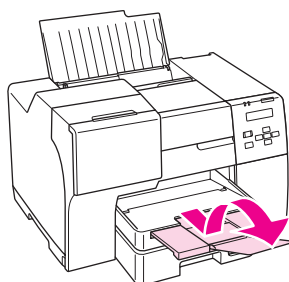
- ❑ 在印表機的前方保留足夠的空間，以便紙張可以完全退出。
- ❑ 請確定整疊紙張的厚度沒有超過左側紙張邊緣定位器內的 ≡ 箭頭符號。

## 放入後方進紙槽

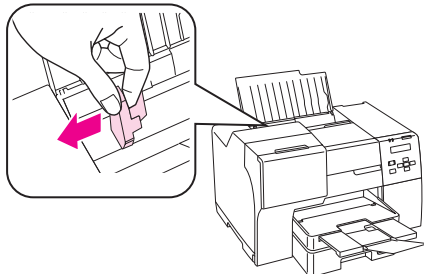
1. 打開紙張支撐板。



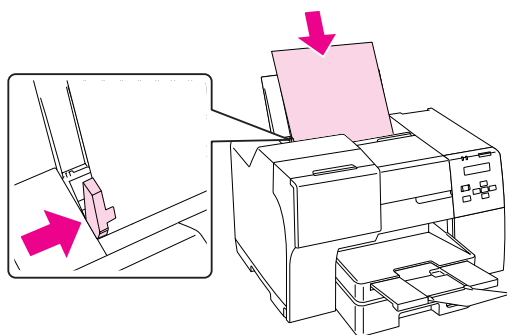
2. 將出紙托盤拉出，然後打開延伸出紙托盤。



3. 將紙張邊緣定位器滑向左側。



4. 將整疊紙張打散，然後在平坦的桌面上順齊紙張的邊緣。
5. 將紙張的列印面朝上，靠著後方進紙槽的右側放入。滑動左側紙張邊緣定位器使其靠齊紙張的左邊。



### 附註：

- ❑ 在印表機的前方保留足夠的空間，以便紙張可以完全退出。
- ❑ 請確定整疊紙張的厚度沒有超過左側紙張邊緣定位器內的  $\cong$  箭頭符號。
- ❑ 紙張尚未用盡之前請勿加入紙張，否則可能會妨礙進紙的順暢。
- ❑ 每次裝入紙張時將其較窄的一邊先放入後方進紙槽內，即使您要列印橫式的圖案。

### Epson 專用紙的進紙容量如下：

前方進紙槽：

紙張種類	裝入量
Epson 雪白噴墨紙	最多 400 張

後方進紙槽：

紙張種類	裝入量
Epson 雪白噴墨紙	最多 100 / 70 * 張
Epson 炫彩廣告文宣紙	最多 70 / 50 * 張
Epson 照片紙	最多 60 / - 張
Epson 雪面銅版紙 - 厚	最多 20 / - 張
Epson 雙面雪面銅版紙	最多 1 / 1 * 張
Epson 噴墨專用紙	最多 100 / - 張
信封	最多 15 / - 張

\* 手動雙面列印時的裝入量。



# 更換耗材

## 墨水卡匣

### 使用控制面板檢查墨水卡匣狀態

您可以藉由液晶面板右下角顯示的圖示來檢查墨水卡匣狀態。

### 注意事項

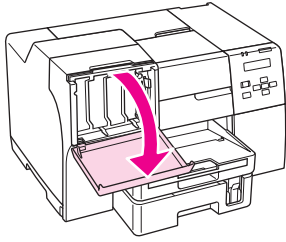
更換墨水卡匣之前，請先閱讀下列事項。

- 這台印表機是使用附有 IC 晶片的墨水卡匣。此 IC 晶片可精確地記錄每個墨水卡匣的墨水存量，因此即使將墨水卡匣取出後重新安裝，卡匣內的全部墨水都可以繼續被使用。
  - 若您需要暫時地取出墨水卡匣，務必妥善保護出墨孔區域以免沾染灰塵。將墨水卡匣存放在與印表機相同的環境中。當保存墨水卡匣時，請將用來指示墨水卡匣顏色的那一面朝上。請勿顛倒存放墨水卡匣。
  - 出墨孔中的活門是設計用來容納可能會釋放的多餘墨水。因此，建議小心處理。請勿觸碰墨水卡匣的出墨孔或周圍區域。
  - 當印表機在執行印字頭清潔、初始化安裝設定、及噴嘴維護時，將會消耗墨水。
  - 當印表機進行初始化安裝設定時請勿關閉印表機的電源，否則可能無法正確充填墨水而導致印表機無法列印。
  - 若您將墨水卡匣更換為超大容量墨水卡匣時，請保留印表機隨機附贈的墨水卡匣、標準容量墨水卡匣，或高容量墨水卡匣。因為當您在搬運印表機時，必須將超大容量墨水卡匣更換為其中一種墨水卡匣。
  - 請將墨水卡匣置放在孩童無法拿到之處，且避免孩童誤飲到墨水或是觸碰到墨水卡匣。
  - 處理墨水卡匣請小心，因為可能還有一些墨水殘留在墨水孔周圍。若墨水碰到皮膚，請用肥皂及清水徹底洗淨。若墨水噴到眼睛，請立刻用清水沖洗。若沖洗完後仍感到不適或視覺有問題，請馬上就醫。
- Epson 建議使用 Epson 原廠墨水卡匣。非 Epson 原廠墨水卡匣可能會造成不包含在 Epson 保固中的損壞，並且在某些狀況下，可能會造成不規則的印表機運轉。Epson 無法保證非原廠墨水的品質或使用壽命。若使用非原廠墨水卡匣，將可能無法顯示墨水卡匣的狀態。
  - 將安裝的舊墨水卡匣留在印表機中，直到您已準備好更換用的新墨水卡匣。否則，殘留在印字頭噴嘴上的墨水可能會乾掉。
  - 當其中一個墨水卡匣無法使用，即使其他的墨水卡匣仍有墨水，您也無法繼續列印。請準備新的墨水卡匣更換，即可正常列印。
  - 在更換墨水卡匣時，請勿關閉印表機的電源，否則可能損壞墨水卡匣上的 IC 晶片，且印表機可能無法正確地列印。
  - 為確保能得到良好的列印品質並幫助保護您的印字頭，當您的印表機指示更換墨水卡匣時，仍會有不定量的安全儲備墨水保留在卡匣內。官網或型錄所揭露的墨水卡匣列印量，並未計入這些安全儲備墨水。

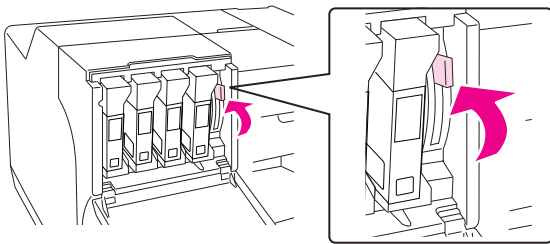
## 更換墨水卡匣

請依照下列步驟，更換墨水卡匣。

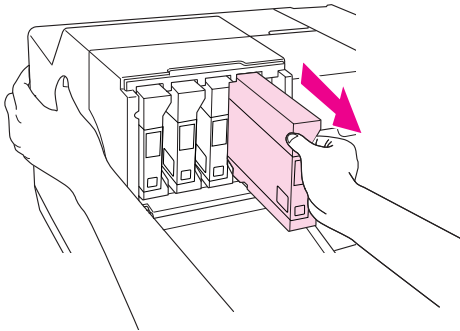
1. 打開墨水卡匣護蓋。



2. 將墨水卡匣固定桿移至未鎖定的位置上。



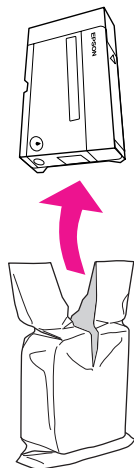
3. 將需要更換的墨水卡匣取出。



### 附註：

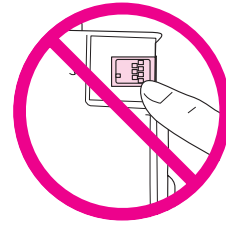
當您要取出墨水卡匣時，請用手扶著您的印表機。

4. 從包裝袋中取出新的墨水卡匣。

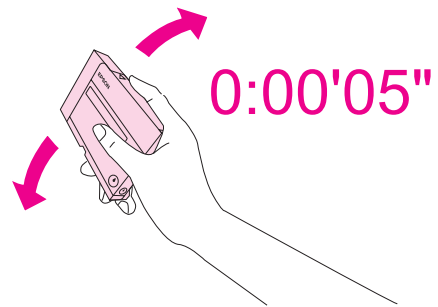


### 注意：

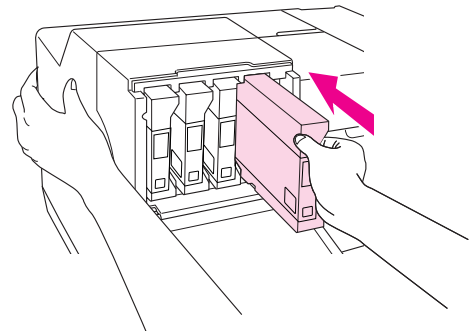
請勿觸碰墨水卡匣側邊的綠色 IC 晶片。這樣可能會損壞墨水卡匣。



5. 為了獲得最佳的列印結果，請先搖晃墨水卡匣約五秒鐘。



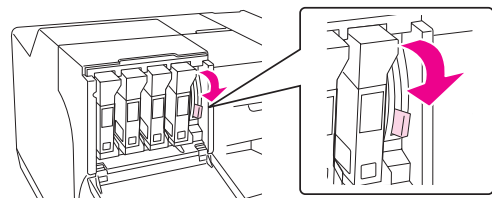
6. 握住墨水卡匣並將其箭頭符號朝上，然後插入印表機的插槽。



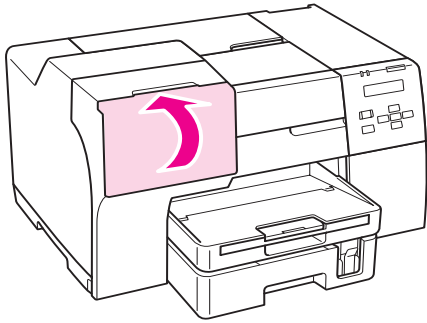
### 附註：

當您要安裝墨水卡匣時，請用手扶著您的印表機。

7. 將墨水卡匣固定桿移至鎖定的位置上。



## 8. 闔上墨水卡匣護蓋。



### 附註：

當安裝超大容量墨水卡匣之後，在使用印表機時請勿闔上墨水卡匣護蓋。

## 廢棄墨水收集盒

### 使用控制面板檢查廢棄墨水收集盒狀態

請依照下列步驟，使用控制面板檢查廢棄墨水收集槽狀態。

1. 請確定液晶面板上顯示“READY”訊息，然後按下『▶ 向右』鍵。在液晶面板上即出現選單。
2. 按下『▼ 向下』或『▲ 向上』鍵，選擇“PRINTER STATUS”，然後按下『OK』鍵或『▶ 向右』鍵。
3. 按下『▼ 向下』或『▲ 向上』鍵，選擇“MAINTENANCE BOX”，然後按下『OK』鍵或『▶ 向右』鍵。
4. 在液晶面板上將會顯示廢棄墨水收集盒粗略的可用容量。

### 附註：

您也可以藉由液晶面板右下角顯示的圖示來檢查廢棄墨水收集盒狀態。

## 注意事項

更換廢棄墨水收集盒之前，請先閱讀下列事項。

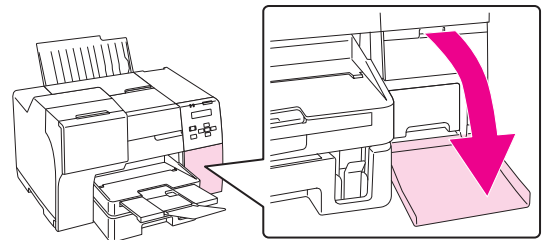
- Epson 建議使用 Epson 原廠廢棄墨水收集盒。非 Epson 原廠廢棄墨水收集盒可能會造成不包含在 Epson 保固中的損壞，並且在某些狀況下，可能會造成不規則的印表機運轉。Epson 無法保證非原廠廢棄墨水收集盒的品質或使用壽命。若使用非原廠廢棄墨水收集盒，將可能無法顯示廢棄墨水收集盒的狀態。
- 請勿拆卸廢棄墨水收集盒。

- 請勿觸碰廢棄墨水收集盒側邊的綠色 IC 晶片。
- 請勿讓孩童觸碰到廢棄墨水收集盒或是誤飲墨水。
- 請勿去除覆蓋在廢棄墨水收集盒上的薄膜。
- 請勿傾斜使用過的廢棄墨水收集盒，直到將它放入在提供的塑膠袋內。
- 請勿重覆使用已取出很長一段時間的廢棄墨水收集盒。

## 更換廢棄墨水收集盒

請依照下列步驟，更換廢棄墨水收集盒。

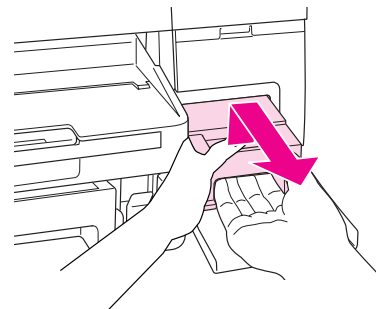
1. 請確定印表機沒有在抽墨。
2. 打開廢棄墨水收集盒護蓋。



3. 從包裝袋中取出新的廢棄墨水收集盒。
4. 將印表機內的廢棄墨水收集盒抬起後向外拉出。

### 附註：

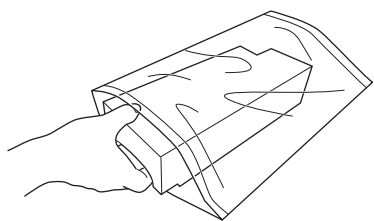
- 當您要取出廢棄墨水收集盒時，請勿傾斜廢棄墨水收集盒。
- 當您要安裝或取出廢棄墨水收集盒時，請用雙手握住廢棄墨水收集盒。



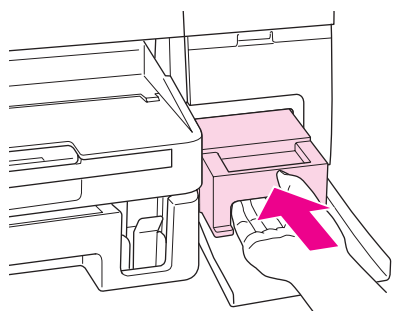
5. 請將使用過的廢棄墨水收集盒放入塑膠袋中並密封起來。

**附註：**

請使用新的廢棄墨水收集盒提供的塑膠袋。



6. 請依下圖插入新的廢棄墨水收集盒，然後推到底。



7. 闔上廢棄墨水收集盒護蓋。

# 維護

## 檢查及清潔印字頭

若輸出成品太亮、色彩不足、或是有深色、淺色的線條交錯在頁面上，您可能需要清潔印字頭。

**提示：**  
建議您定期使用印表機列印文件，以維持良好的列印品質。

### 檢查印字頭

您可以列印噴嘴檢查表單，查看是否有印字頭的噴嘴阻塞了、或是檢查清潔印字頭後的結果。

1. 將 A4 紙張裝入前方進紙槽中。
2. 請確定液晶面板上顯示 "READY" 訊息，然後按下『▶ 向右』鍵。在液晶面板上即會顯示選單。
3. 按下『▼ 向下』或『▲ 向上』鍵，選擇 "TEST PRINT"，然後按下『OK』鍵或『▶ 向右』鍵。
4. 按下『▼ 向下』或『▲ 向上』鍵，選擇 "NOZZLE CHECK"，然後按下『OK』鍵或『▶ 向右』鍵。
5. 按下『OK』鍵，列印噴嘴檢查表單。

列印完後，液晶面板會顯示 Cleaning OK / CANCEL 選項。

- 若列印出來的線段如下，表示還不需要清潔印字頭，請按下『↵ 取消』鍵。



- 若列印出來的線段出現如下的缺口時，請按下『OK』鍵清潔印字頭。



## 清潔印字頭

請依照下列步驟，使用控制面板來清潔印字頭

### 附註：

- 請在列印品質降低時再清潔印字頭；例如：列印結果模糊不清、色彩不正確或色偏。
- 請先使用噴嘴檢查工具確認是否需要清潔印字頭。以節省墨水用量。
- 當墨水存量低時，您可能無法清潔印字頭。當墨水需要更換時，您無法清潔印字頭。請先更換合適的墨水卡匣。

1. 將 A4 紙張裝入前方進紙槽中。
2. 請確定液晶面板上顯示 "READY" 訊息，然後按下『▶ 向右』鍵。在液晶面板上即會顯示選單。
3. 按下『▼ 向下』或『▲ 向上』鍵，選擇 "MAINTENANCE"，然後按下『OK』鍵或『▶ 向右』鍵。
4. 按下『▼ 向下』或『▲ 向上』鍵，選擇 "CLEANING"，然後按下『OK』鍵或『▶ 向右』鍵。
5. 按下『OK』鍵，開始清潔印字頭。

### 注意：

- 當 "⏻ 電源" 燈號閃爍時，千萬不要關閉印表機的電源。否則可能會損壞印表機。
- 6. 當 "⏻ 電源" 燈號停止閃爍，印表機會返回 nozzle check 選單。請按下『OK』鍵列印噴嘴檢查表單，確認印字頭是否已經清潔乾淨。

### 附註：

若重複清潔後仍看不到任何改善，請先關閉印表機電源並等待至少六個小時。然後再執行噴嘴檢查，如有需要可再重複執行印字頭清潔的動作。

## 校正印字頭

若您發現直線不直或有水平條紋的現象時，您可以校正印字頭來解決這個問題。

1. 將 A4 紙張裝入前方進紙槽中。
2. 請確定液晶面板上顯示“READY”訊息，然後按下『▶ 向右』鍵。在液晶面板上即會顯示選單。
3. 按下『▼ 向下』或『▲ 向上』鍵，選擇“MAINTENANCE”，然後按下『OK』鍵或『▶ 向右』鍵。
4. 按下『▼ 向下』或『▲ 向上』鍵，選擇“HEAD ALIGNMENT”，然後按下『OK』鍵或『▶ 向右』鍵。
5. 按下『OK』鍵，列印直線性校正表單。
6. 請查看校正圖案，並從 #1 至 #4 各組中分別找出列印最均勻、沒有明顯條紋或線條的區塊。
7. 按下『▼ 向下』或『▲ 向上』鍵，分別在 #1 至 #4 各組中選擇與區塊相對應的號碼。
8. 按下『OK』鍵，儲存選擇的設定。

# 解決問題的方法

您可以查看液晶面板上的錯誤訊息來判斷和解決大部份的問題。若印表機停止運作，以及液晶面板顯示訊息時，請參考下列的說明來判斷問題，然後依照建議的方法來解決問題。

有關透過電腦使用印表機的詳細說明，請查看線上進階使用說明。

## 錯誤訊息

訊息	問題	解決方法
Service call see guide	發生服務需求錯誤。	關閉印表機的電源，然後再重新開啓電源。若仍然無法排除錯誤，請洽詢 Epson 授權維修中心。
Printer near end of service life	印表機內部零件的使用壽命已用盡。	請聯絡 Epson 授權維修中心，更換零件。
Nozzle maint error see guide	印字頭的噴嘴堵塞或是直線不直。	執行噴嘴檢查和印字頭清潔。
Printer error restart printer	印表機發生錯誤。	關閉印表機的電源，然後重新開啓電源。若無法排除錯誤，請關閉印表機的電源，並確定印表機內沒有夾紙，然後再開啓印表機的電源。 若仍然無法排除錯誤，請再關閉印表機的電源，然後聯絡 Epson 授權維修中心。
Close maint box cover	廢棄墨水收集盒護蓋被打開。	請闔上廢棄墨水收集盒護蓋。
Set maint box	廢棄墨水收集盒沒有安裝。	請安裝廢棄墨水收集盒護蓋。
	廢棄墨水收集盒不適用於這台印表機。	請安裝原廠的廢棄墨水收集盒。
Replace maint box	廢棄墨水收集盒的使用壽命已盡。	請更換廢棄墨水收集盒。
Move ink lever down	墨水卡匣固定桿位在未鎖定的位置上。	請將墨水卡匣固定桿移至鎖定的位置上。
Set ink cartridge	沒有安裝墨水卡匣。	請安裝墨水卡匣。
Replace ink cartridge	墨水卡匣不適用於這台印表機。	請安裝原廠墨水卡匣。
	墨水卡匣需要更換。	請更換墨水卡匣。
Set paper in cassette	前方進紙槽中沒有裝入紙張。	請將紙張放入前方進紙槽。
Set paper in auto feeder	後方進紙槽中沒有裝入紙張。	請將紙張放入後方進紙槽。
Remove jammed paper	紙張夾在前方進紙槽或後方進紙槽。	請取出夾紙。
Double feed jam remove paper	印表機一次饋入一張以上的紙張。	請取出夾紙，然後按下『OK』鍵。
Close printer cover	列印時，印表機的護蓋被打開了。	請闔上印表機的護蓋。
Set duplex unit	雙面列印單元被移除了。	請裝上雙面列印單元。
Duplex unit jam remove paper	紙張夾在雙面列印單元。	請取出夾紙。

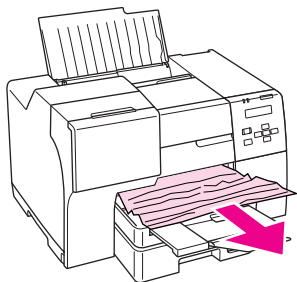
# 問題及解決方法

## 夾紙

1. 按下『OK』鍵，退出來紙。
2. 若仍然無法排除錯誤，請關閉印表機的電源，然後取出印表機內部的所有紙張，包含所有的碎紙。請參考下列的說明。

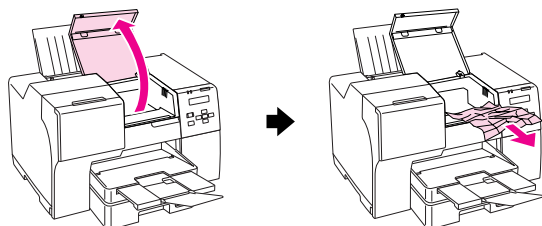
### 在出紙托盤：

小心將夾紙往前拉出。



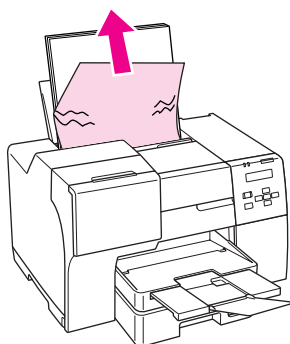
### 在印表機內部：

打開前方印表機護蓋，然後小心地將夾紙往前拉出。



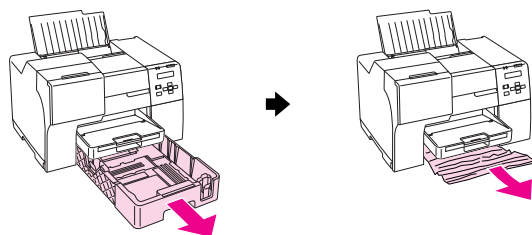
### 在後方進紙槽：

小心地將夾紙往上拉出。



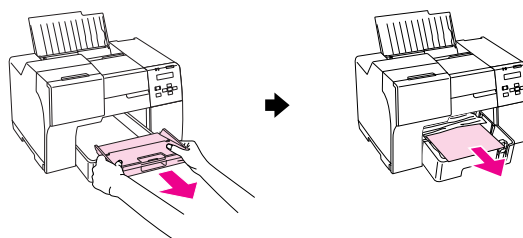
### 在前方進紙槽：

闔上出紙托盤並拉出前方進紙槽，然後小心地將夾紙往前拉出。



### 附註：

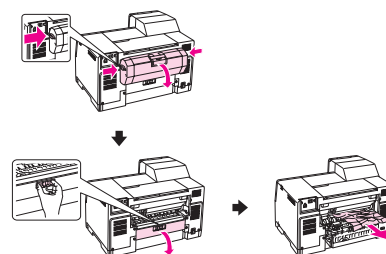
若您無法拉出前方進紙槽，請先拉出出紙托盤並取出前方進紙槽內的所有紙張。



拉出前方進紙槽，並小心地向前拉出夾紙。然後將前方進紙槽和出紙托盤重新裝入印表機。

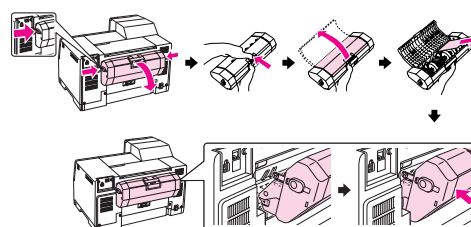
### 在印表機的後方：

請移除雙面列印單元，並打開印表機後面的下方護蓋。然後小心地拉出夾紙。



### 在雙方列印單元：

請移除雙面列印單元，並打開雙面列印單元的護蓋，然後小心地拉出夾紙。



3. 闔上印表機護蓋，然後開啓印表機的電源。
4. 請重新裝入紙張，然後按下『OK』鍵繼續列印。



## 列印品質的問題

### 輸出成品上有水平條紋（白線）



- 清潔印字頭 (➔ 第 21 頁 “清潔印字頭”)。
- 請在打開墨水卡匣真空包裝後的六個月內，將墨水卡匣使用完畢。
- 請使用 Epson 原廠墨水卡匣。
- 請檢查墨水卡匣狀態。(➔ 第 17 頁 “墨水卡匣”)。  
若墨水卡匣的墨水存量低或需要更換時，請更換合適的墨水卡匣。
- 確定在印表機驅動程式中選擇的 “紙張種類” 設定值，符合放入印表機的紙張。

### 直線不直或有條紋

- 請確定在後方進紙槽中的紙張列印面朝上，而在前方進紙槽的紙張列印面朝下。
- 清潔印字頭 (➔ 第 21 頁 “清潔印字頭”)。
- 校正印字頭 (➔ 第 22 頁 “校正印字頭”)。
- 在印表機驅動程式的 “進階” 對話框 (Windows) 中，取消勾選 “**高速**” 檢查盒。詳細資料，請參考線上輔助說明。
- 確定在印表機驅動程式中選擇的 “紙張種類” 設定值，符合放入印表機的紙張。

### 色彩不正確或不足

- Windows 使用者，請在印表機驅動程式的進階對話框中，取消勾選 “**灰階**” 設定。詳細說明，請參考線上輔助說明。
- 調整在應用程式或印表機驅動程式中的色彩設定。
- 清潔印字頭 (➔ 第 21 頁 “清潔印字頭”)。
- 請檢查墨水卡匣狀態。(➔ 第 17 頁 “墨水卡匣”)。  
若墨水卡匣的墨水存量低或需要更換時，請更換合適的墨水卡匣。
- 當紙張用盡時，請儘速放入紙張。若讓印表機長期處於缺紙的狀態，則下一個列印工作的色彩可能會不正確。

### 輸出成品模糊或被弄髒

- 請使用 Epson 建議的紙張。

- 確定這台印表機放置在平坦且穩固的平台，且每一邊的空間都大於這台印表機。若放置在傾斜的地方，則無法正常運作。
- 確定紙張沒有破損、髒污或太老舊。
- 請確定在後方進紙槽中的紙張列印面朝上，而在前方進紙槽的紙張列印面朝下。
- 若紙張捲曲時，請將紙張壓平或將稍微地往反方向捲曲。
- 確定在印表機驅動程式中選擇的 “紙張種類” 設定值，符合放入印表機的紙張。
- 移除出紙托盤上已列印好的紙張。
- 若您要列印光面紙張時，請在整疊紙張的底部放入一張支撐紙 (或一張普通紙)，或是一次只放入一張紙。
- 請勿觸碰或讓任何東西接觸到光面紙張的列印面。有關紙張列印後的處理方式，請依照紙張包裝內的使用說明。
- 清潔印字頭 (➔ 第 21 頁 “清潔印字頭”)。

## 各種列印輸出的問題

### 字體不對或是亂碼

- 關閉印表機及電腦的電源。確定印表機的界面連接線已牢牢地插上。
- 移除印表機驅動程式，然後再重新安裝。

### 邊界不正確

- 檢查應用程式的邊界設定。確定邊界是在紙張的可列印範圍內。
- 請確定印表機驅動程式的設定符合您所使用的紙張大小。
- 移除印表機驅動程式，然後再重新安裝。

### 輸出的資料有一點歪斜

- 請確定紙張是否正確地放入前方進紙槽或後方進紙槽。

### 印出空白頁

- 請確認印表機驅動程式中的紙張設定值，符合您目前使用的紙張大小。
- Windows 使用者，請在印表機驅動程式的維護視窗中，按下『**速度 & 進度**』鍵，然後勾選 “**不列印空白頁**” 檢查盒。
- 移除印表機驅動程式，然後再重新安裝。



### 列印面被弄髒或磨損

- 若紙張捲曲時，請將紙張壓平或將稍微地往反方向捲曲。
- 在印表機驅動程式的 “進階” 對話框中，取消勾選 “**高速**” 檢查盒。詳細資料，請參考線上輔助說明。


- 移除印表機驅動程式，然後再重新安裝。

## 紙張無法正確饋入

### 無法饋入紙張


- 確定紙張沒有捲曲或有皺褶。
- 紙張不會太舊。
- 整疊紙張的高度沒有超過邊緣定位器內的  箭頭符號。
- 整疊紙張的張數沒有超過該紙張種類的規定數量。
- 印表機內部沒有夾紙。若有，請取出夾紙。
-  墨水狀態燈號沒有亮起。
- 您必須依照隨紙張所附的操作說明，重新裝入紙張。

### 饋入太多紙張

- 整疊紙張的高度沒有超過邊緣定位器內的  箭頭符號。
- 確定左側紙張邊緣定位器是靠在紙張的左邊。
- 確定紙張沒有捲曲或摺疊。若有這種現象，請在裝入之前先壓平或稍微往反方向捲曲。
- 取出整疊紙張並確定所使用的紙張不會太薄。
- 將整疊紙張打散順齊，然後重新裝入紙張。
- Windows 使用者，請檢查頁面配置視窗中的“份數”設定。

## 印表機無法列印

### 所有燈號都是熄滅的

- 按下『 電源』鍵，確定印表機是否已經開啓電源。
- 關閉印表機電源並確定電源線有牢牢插入。
- 確定電源插座是正常的，而且沒有受壁式切換器或自動定時器控制。

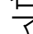

### 燈號亮起後又熄滅

印表機的電壓可能與電源插座的額定電壓不符。請立刻關閉印表機電源並拔下電源線，然後查看印表機背面的標籤。

#### 注意：

若電壓不符，請勿將印表機的電源線插入電源插座中。請聯絡 Epson 授權維修中心。

### 只有電源燈號亮著

- 若在 3 分鐘內沒有按下任何按鍵時，則除了“ 電源”以外的所有燈號將會自動熄滅以節省電源。請按下任何按鍵 (除了『 電源』鍵以外)，即可使控制面板回復至先前的狀態。
- 請確定連接電腦和印表機的 USB 連接線有接牢，並確定 USB 連接線沒有損壞或是嚴重捲曲。
- 若您使用的是 USB 連接線，請確定連接線符合 USB1.1 和 2.0 標準
- 若您要使用 USB 集線器連接印表機和電腦時，請將印表機連接到第一層集線器。若電腦中的印表機驅動程式仍然無法辨識出印表機，請試著不要透過 USB 集線器，直接將印表機連接至電腦。
- 若您要使用 USB 集線器連接印表機和電腦時，請確定您的電腦可辨識這個 USB 集線器裝置。
- 關閉印表機和電腦電源，拔除印表機的界面連接線，然後列印自我測試頁 (即噴嘴檢查表單)。  
若測試頁列印正常，請確定印表機驅動程式和您的應用程式是否安裝正確。
- 若您要嘗試列印大尺寸影像，您的電腦可能沒有足夠的記憶體。試著降低影像的解析度或是縮小影像尺寸列印。您可能需要擴充電腦的記憶體。
- 移除印表機驅動程式，然後再重新安裝。

## 聯絡客戶服務中心

若您的 Epson 產品運作不正常，而且您無法透過產品文件中的疑難排解來解決問題，請聯絡客戶服務中心以取得協助。

若您提供下列資訊給客戶服務人員，他們將可以更快地為您服務：

- 產品序號  
(序號標籤通常位在產品的背後。)
- 產品型號
- 產品軟體版本  
(按下產品軟體中的『關於』、『版本資訊』、或類似的按鍵。)
- 電腦的品牌和型號
- 電腦作業系統名稱和版本
- 您通常搭配這台產品所用的軟體應用程式的名稱和版本

### 警語

檢修產品前，請先拔掉產品的電源線。

### 功能規格

列印方式：微針點式壓電噴墨技術

額定電壓：110 ~ 120 ± 10%

額定頻率：50 ~ 60 Hz

總額定消耗電功率：32 W( 列印時 )

額定輸入電流：0.7 A

**製造年份及製造號碼**：見機體標示

**生產國別**：見機體標示

### 製造廠商：

SEIKO EPSON CORPORATION

地址：80 Harashinden, Hirooka, Shiojiri-shi,  
Nagano-Ken, 399-0785, JAPAN

電話：81-263-52-2552

### 進口商：

台灣愛普生科技股份有限公司

地址：台北市信義區松仁路 7 號 14 樓

電話：(02) 8786-6688 ( 代表號 )

客服專線：(02) 8024-2008



### 原廠墨水卡匣

墨水卡匣	標準容量	高容量	超大容量
黑色	T6251	T6261	T6271
藍色	T6252	T6262	-
紅色	T6253	T6263	-
黃色	T6254	T6264	-

可用的墨水卡匣，因國家不同而有所差異。



\*411624100\*



Printed in XXXXXX XX.XX-XX XXX