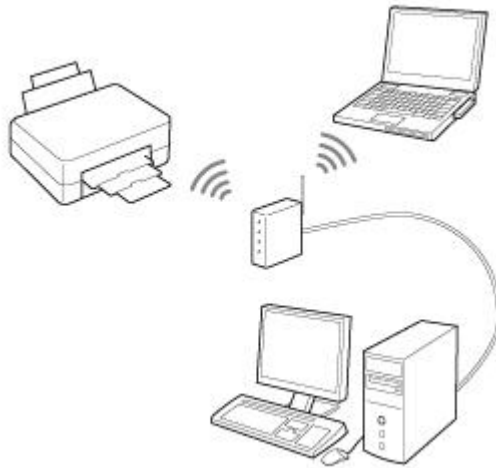


## Q：EPSON STYLUS OFFICE 系列－如何透過無線路由器(Wireless Router)或無線基地台(Access Point)安裝無線網路印表機？

備註：無線寬頻分享器(Wireless Broadband Router)也適用於本文教學。



- 步驟一：確認無線網路名稱(SSID)與密碼(Passphrase)。
- 步驟二：在印表機上設定無線網路。
- 步驟三：確認無線網路連線狀態。
- 步驟四：透過無線網路之基礎結構模式(Infrastructure Mode)來安裝印表機驅動程式。

簡介：

本文主要說明將具備無線網路(WiFi 802.11b/g)的桌上型電腦或膝上型電腦(無線用戶端)使用無線路由器(Wireless Router)或無線基地台(Access Point)來連接網路印表機，透過無線網路的連接方式來促使網路印表機與電腦達成連線，並具體介紹如何透過無線網路的基礎結構模式(Infrastructure Mode)來安裝網路印表機的驅動程式，詳細步驟請參閱下文。

適用機型：

**EPSON STYLUS OFFICE TX600FW**

備註：以上列出之印表機型號尚未支援 IPv6 協定。

前言：

在無線網路中，會使用無線電波來聯繫每台網路上電腦的網路界面卡和無線存取點(AP)，無線基地台和界面卡採用美國電機電子工程學會 (IEEE) 所開發的 802.11 無線電波傳送標準之一，最受歡迎的版本亦稱 WiFi；建議使用者在安裝

網路印表機前，確認無線路由器(Wireless Router)或無線基地台(Access Point)已經與電腦連線。

安裝前建議先取得下列資訊：

- 一、無線網路名稱(SSID)
- 二、無線網路安全設定(Security Type)，如 WEP、WPA。
- 三、授權金鑰(Passphrase)或複雜密碼。

建議無線路由器(Wireless Router)或無線基地台(Access Point)採用動態主機自動分配 IP(DHCP)的方式，可簡化手動設定 IP 的流程，並加快使用者設定的時間。

**貼心小提醒：**

a. 無線網路可讓家庭或小型企業網路不受位置限制並支援漫遊，若要預防不相干人士也能存取您的網路，並且爲了保護無法使用 802.1X 驗證的家庭或小型辦公室無線網路，您必須使用 WPA 預先共用金鑰驗證與 AES 加密、WPA 預先共用金鑰驗證與 TKIP 加密，或者開放系統驗證與 WEP 加密，藉以獨特的無線網路名稱(SSID)和使用密碼或複雜金鑰的方式來阻絕不明人士的存取。

b. 欲了解無線路由器(Wireless Router)/無線寬頻分享器(Wireless Broadband Router)/無線基地台(Access Point)更詳細的設定值，請參閱該產品的使用手冊，或直接撥打該廠牌技術支援電話。

## 操作方式

**步驟一：確認無線網路名稱(SSID)與密碼(Passphrase)。**

**(1) 紀錄無線網路設定：**

**1.1 無線網路名稱(SSID)：** \_\_\_\_\_

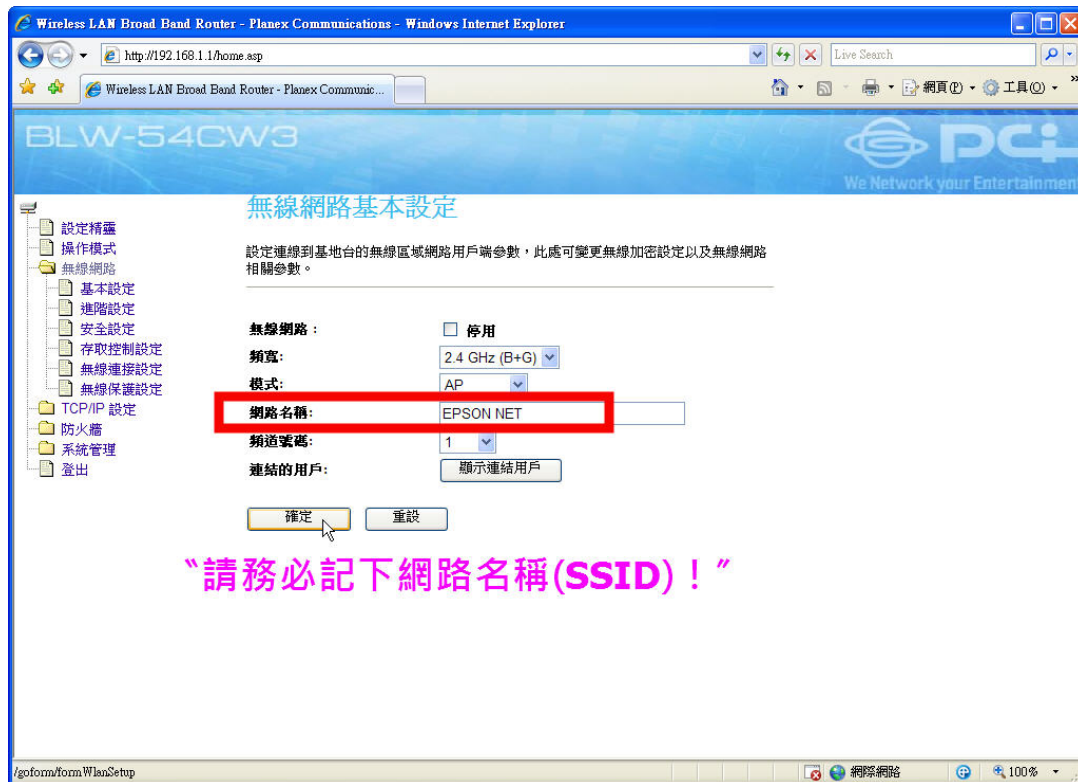
**1.2 無線網路安全類型(無、WEP、WPA)：**

- 無
- WEP-64bit
- WEP-128bit
- WPA-PSK TKIP
- WPA-PSK AES

若您的安全設定非以上類型，請更改您的無線路由器(Wireless Router)或無線基地台(Access Point)裡的安全設定。

**1.3 無線網路金鑰(Passphrase)：** \_\_\_\_\_

## (2)無線基地台(AP)網路名稱(SSID)設定之圖例：



## (3)無線基地台(AP)金鑰設定(Passphrase)之圖例：



## 步驟二：在印表機上設定無線網路。

(1)開機初始化完畢後，請按下控制面板上的「▶」鍵，選擇「設定」，然後按下「OK」鍵。



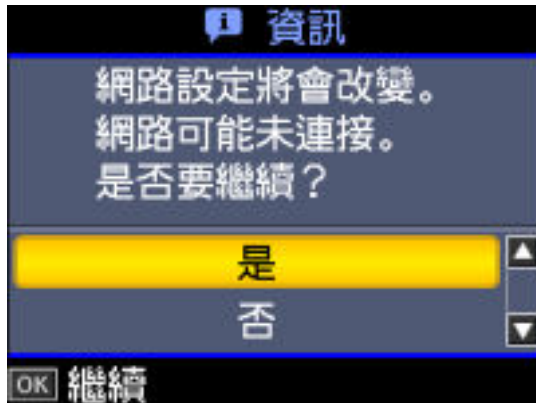
(2)在「設定」選單中選擇「網路設定」，然後按下「OK」鍵。



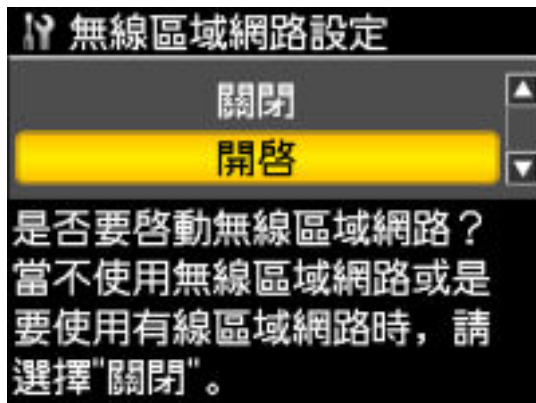
(3)選擇「無線區域網路設定」，然後按下「OK」鍵。



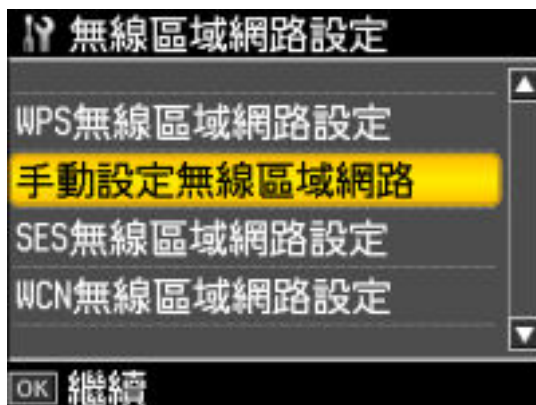
(4)液晶面板上會出現確認訊息，請選擇「是」，然後按下「OK」鍵。



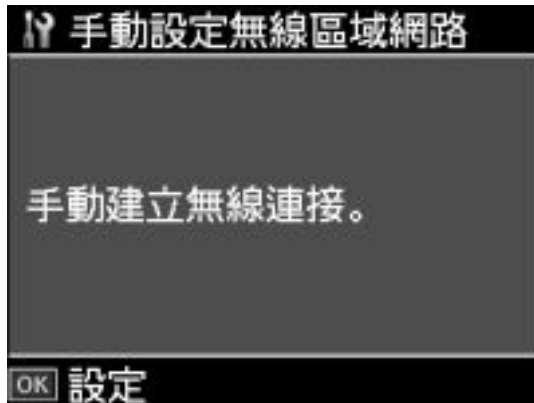
(5) 進入“無線區域網路設定”後，請選擇“開啓”，然後按下「OK」鍵。



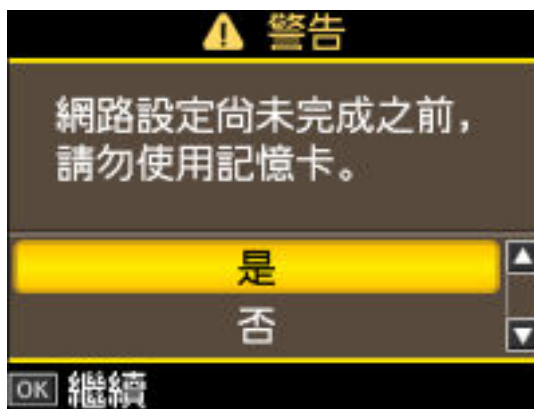
(6) 選擇“手動設定無線區域網路”，然後按下「OK」鍵。



(7) 請再按下「OK」鍵，進入設定頁面。



(8)液晶面板上會顯示警告訊息，請選擇“是”，然後按下「OK」鍵。

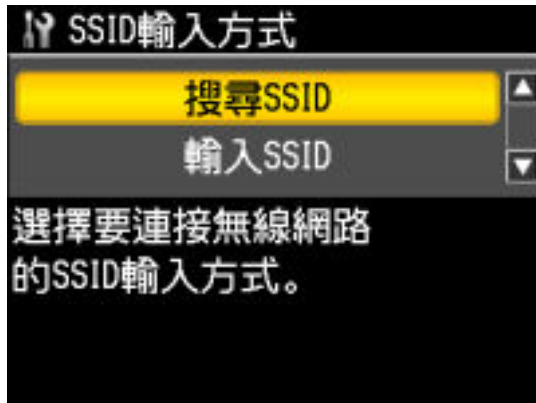


(9)在“連線類型設定”選單中按下「OK」鍵，再選擇“Infrastructure模式”。



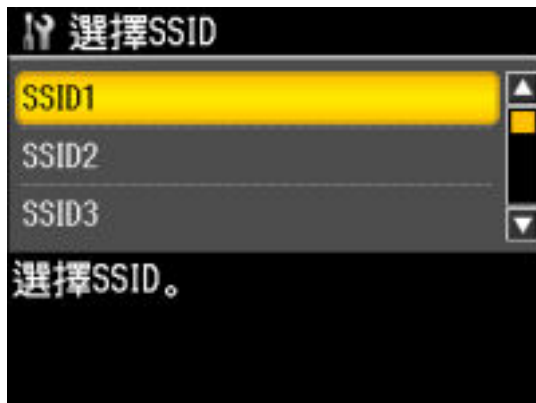
(10)選擇要連接無線網路的 SSID 輸入方式。





### 10-1.1

**搜尋 SSID：** 選擇欲連線的 SSID(網路名稱)。



**貼心小提醒：**

- 若沒有出現欲連線的SSID(網路名稱)，請檢查無線基地台(Access Point)的連線是否正常。
- 若SSID(網路名稱)因安全因素變成隱藏的狀態，請按下『返回』鍵回到上一個步驟，再手動輸入SSID。

**輸入 SSID：**

可自行手動輸入欲連線的 SSID(網路名稱)、安全模式、金鑰或通關密語。



### 10-1.2

#### 安全設定：

請選擇與無線基地台(Access Point)相符的安全設定，再按下「**OK**」鍵。

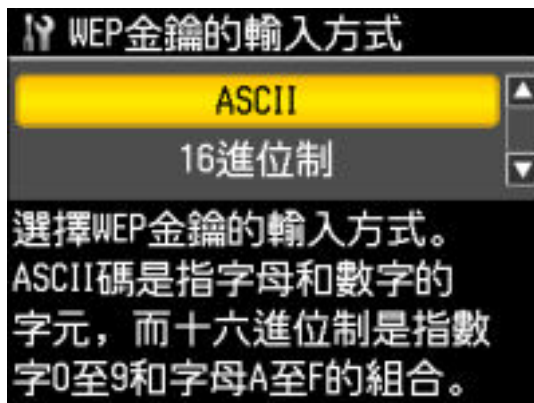


### 10-1.3

#### 選擇“WEP-64bit”或“WEP-128bit”：

若 WEP 金鑰的字元長度為 5 或 13，請選擇“ASCII”。

若 WEP 金鑰的字元長度為 10 或 26，請選擇“16 進位制”。



### 10-1.4

#### WEP-64 bit 的安全設定：


請輸入 64-bit WEP 金鑰，然後按下「**OK**」鍵。(按下控制面板上的“”鍵可切換輸入字元模式。)





### 10-1.5

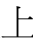
#### WEP-128 bit :

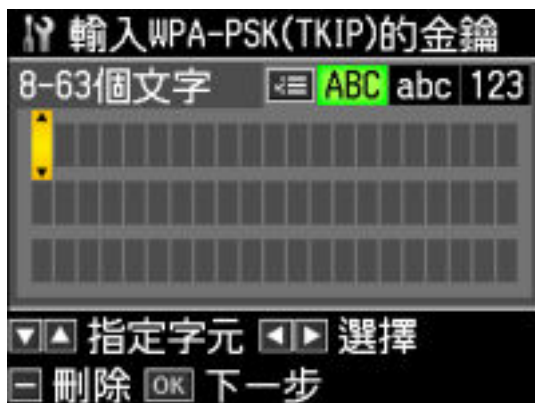
請輸入 128-bit WEP 金鑰，然後按下「OK」鍵。(按下控制面板上的“”鍵可切換輸入字元模式。)



### 10-1.6

#### WPA-PSK (TKIP)或 WPA-PSK (AES) :

輸入 WPA 密碼 (8~63 個字元)，然後按下「OK」鍵。(按下控制面板上的“”鍵可切換輸入字元模式。)






**貼心小提醒：**

請正確輸入『大寫』或『小寫』字母，否則可能會導致連線失敗。

**步驟三：確認無線網路連線狀態。**

(1)在“網路設定”選單中選擇“確認網路設定”，並按下「OK」鍵。  
如需列印網路狀態表，請按下「開始 Start」鍵。



(2)當印表機與網路完成連線時，液晶面板的右上方會出現下列圖示。

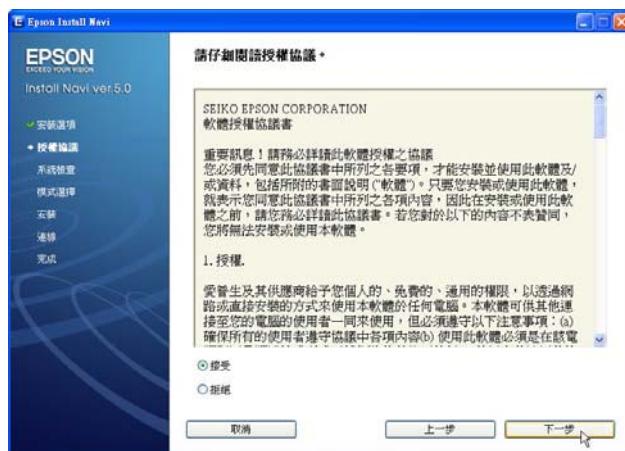


### 步驟四：透過無線網路之基礎結構模式(Infrastructure Mode)來安裝無線網路印表機驅動程式。

- (1) 放入光碟片。 (2) 請選擇語言。



- (3) 請點選“同意”，並按下『下一步』。



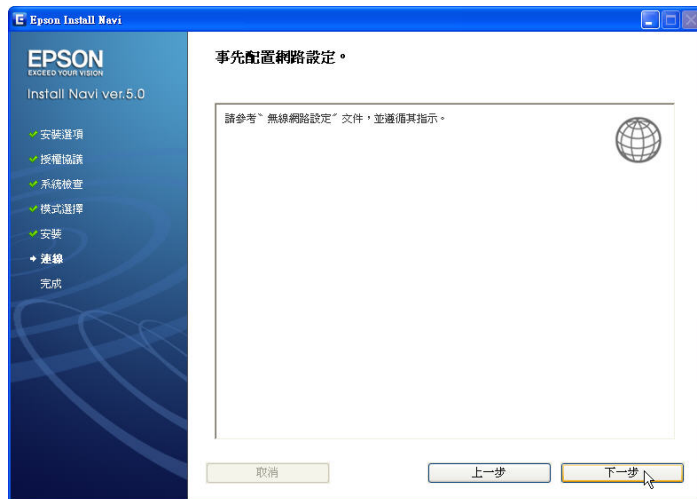
- (4) 建議選擇“簡易安裝”模式，然後按下『安裝』。



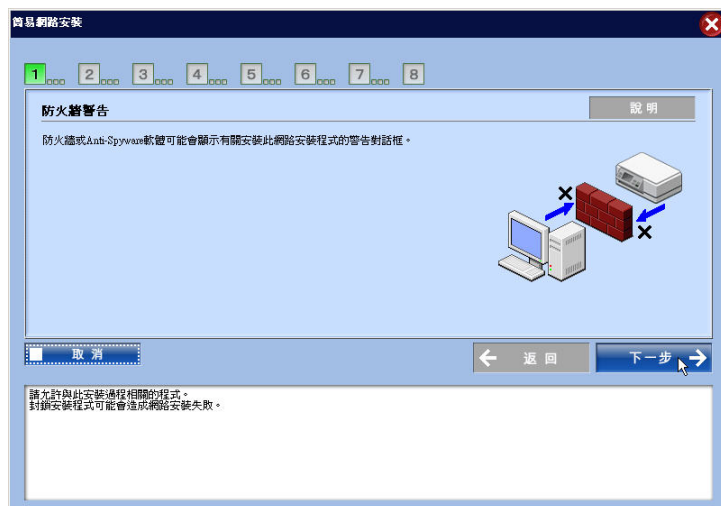
(5)請點選“網路”，並按下『下一步』。



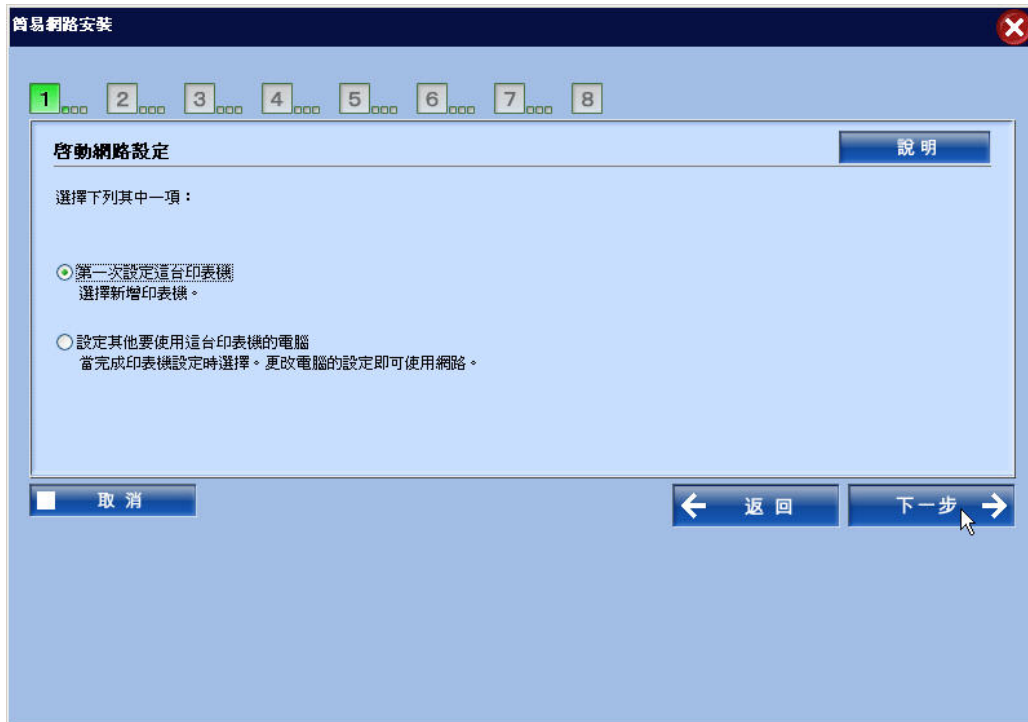
(6) 請確認您的印表機與無線路由器 (AP)已完成連線。若尚未連線請回到本手冊安裝步驟一～三完成設定。請參考“無線網路設定”文件並遵循其指示，再按下『下一步』。



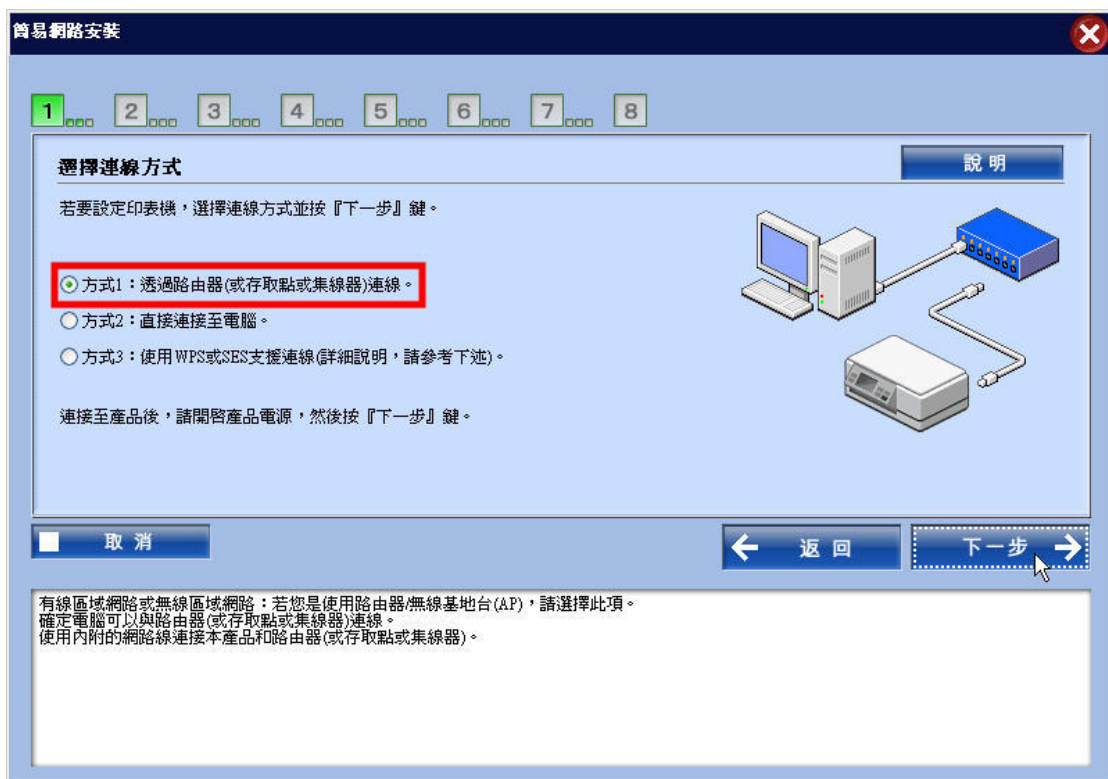
(7)建議將防火牆或防毒軟體設定為“允許網路安裝程式”。封鎖安裝程式可能會導致網路安裝失敗。



(8)請點選“第一次設定這台印表機”，然後按下『下一步』。



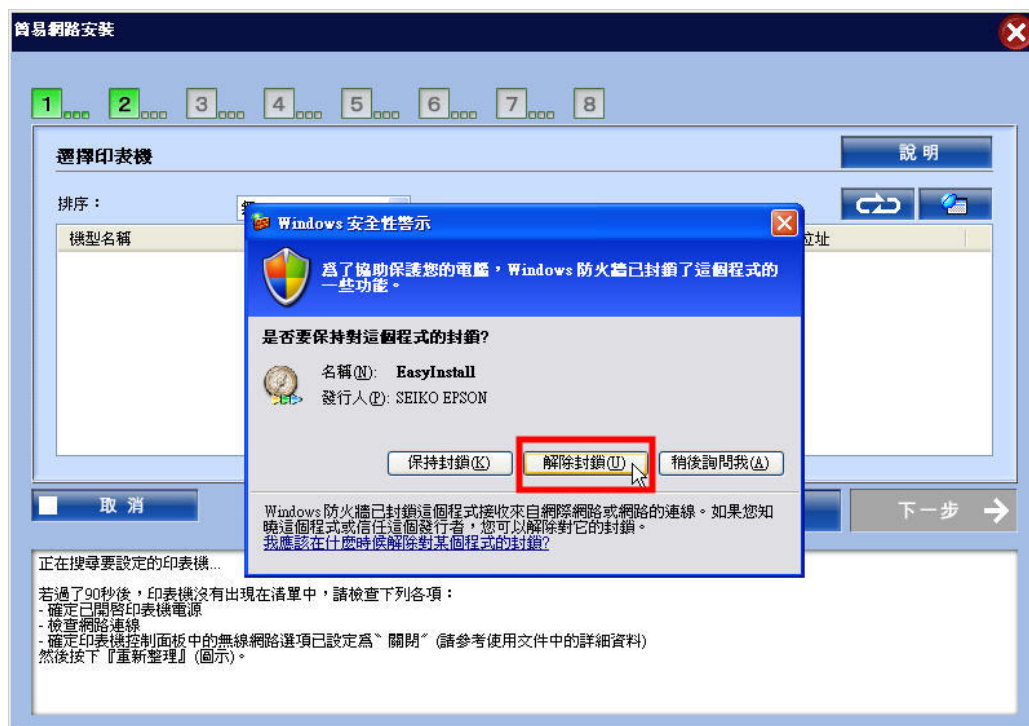
(9) 選擇「方式 1：透過路由器(或存取點或集線器)連線」，並按下『下一步』。



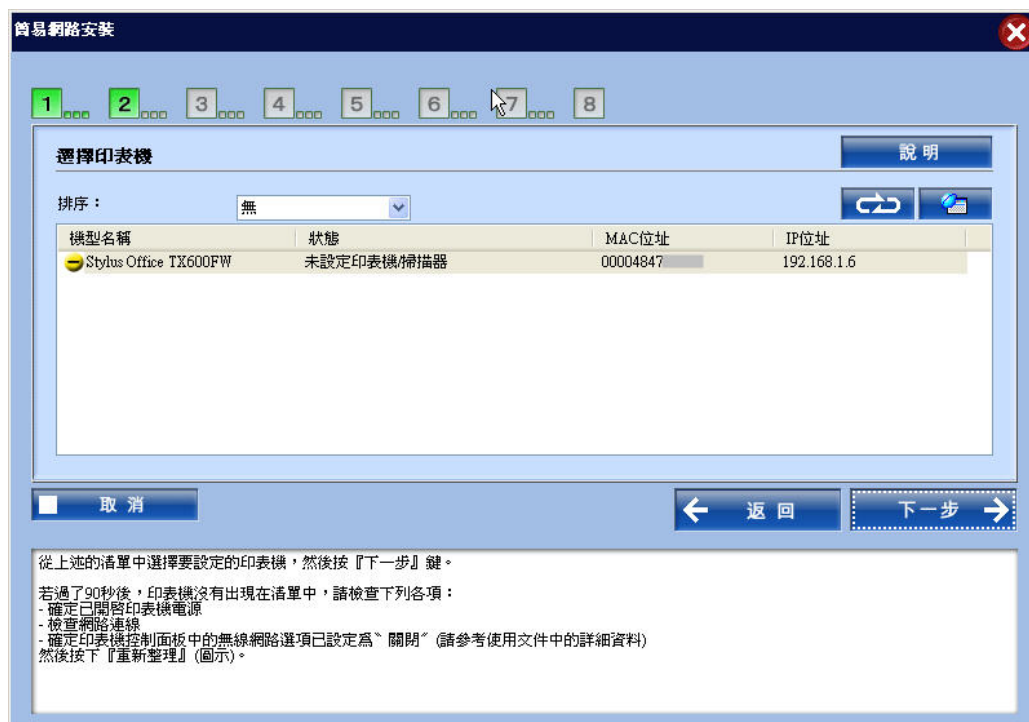
(10) 請按下『解除封鎖』。



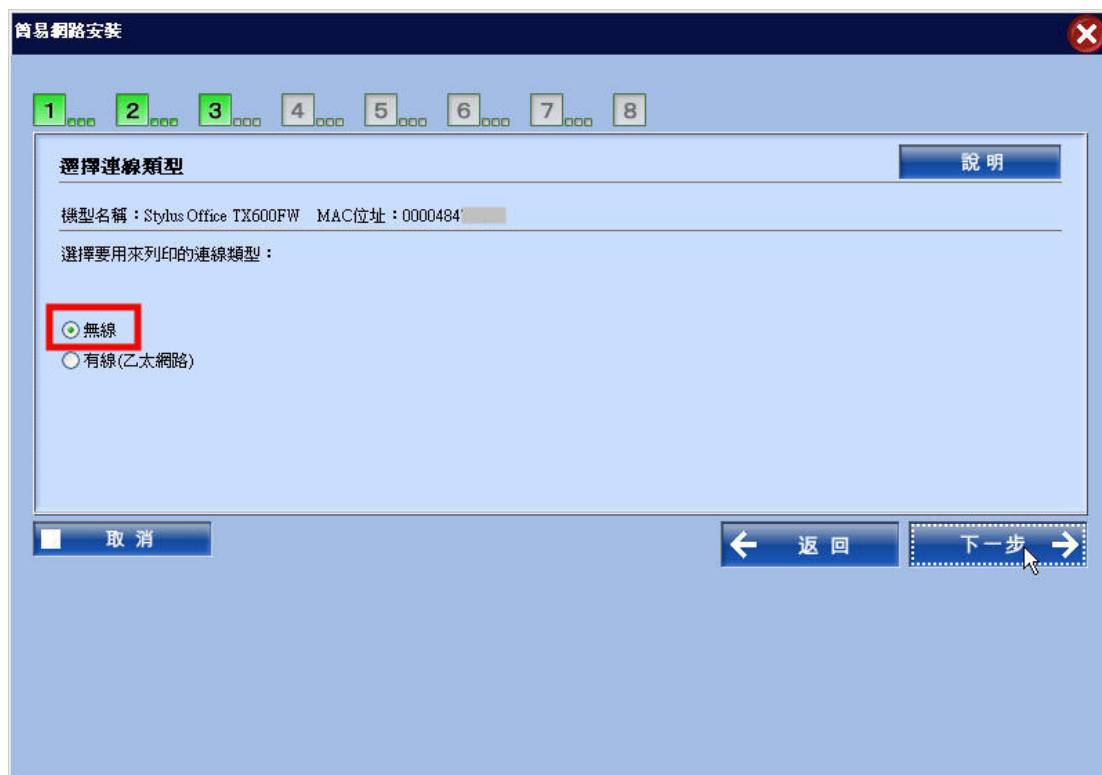
下列畫面擷取自 *Windows XP* 作業系統。



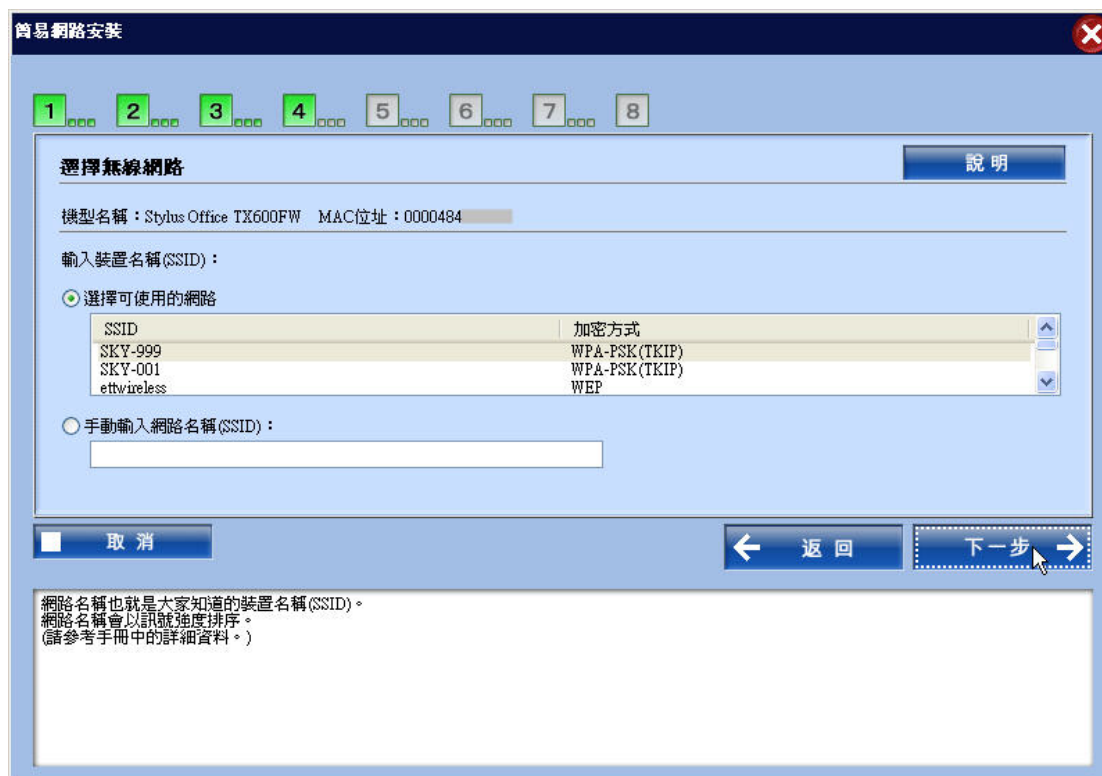
(11) 選擇欲設定的印表機，然後按下『下一步』。



(12)請點選“無線”，並按下『下一步』。



(13)選擇欲連線的網路名稱(SSID)，然後按下『下一步』。若要自行輸入網路名稱(SSID)，請選擇“手動輸入網路名稱(SSID)”。



(14)請依照安全模式輸入“金鑰(密碼)或通關密語”，然後按下『下一步』。

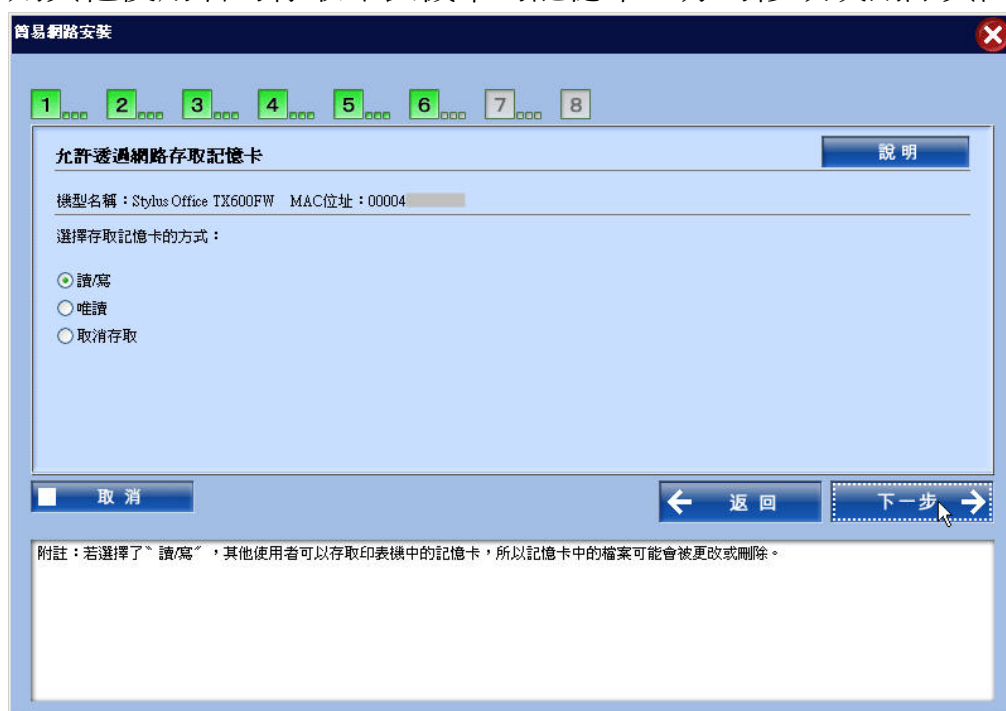
The screenshot shows the 'WPA加密設定' (WPA Encryption Settings) screen. At the top, there are eight numbered steps (1-8) in green boxes, with step 4 being the current step. Below the title bar, there is a '說明' (Help) button. The main content area displays '機型名稱: Stylus Office TX600FW' and 'MAC位址: 0000484'. There are two input fields for passwords, both labeled '\*\*\*\*\*' and '(8-63字元)'. The first is '輸入密語:' and the second is '確認密語:'. A red rectangle highlights these two fields. At the bottom, there are three buttons: '取消' (Cancel), '返回' (Back), and '下一步' (Next). Below the buttons is a large empty text area with the prompt '請輸入WPA密語。' (Please enter WPA password).

(15)建議保留選擇“自動(DHCP)”。請按下【下一步】。

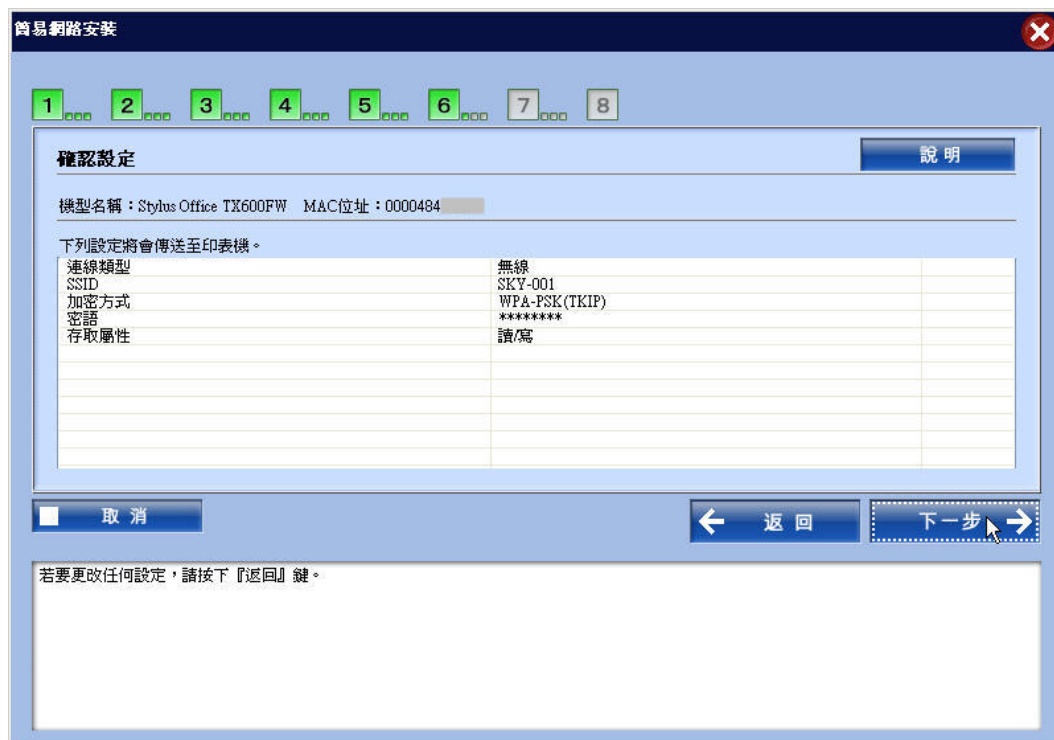
The screenshot shows the '目前IP位址狀態' (Current IP Address Status) screen. At the top, there are eight numbered steps (1-8) in green boxes, with step 5 being the current step. Below the title bar, there is a '說明' (Help) button. The main content area displays '機型名稱: Stylus Office TX600FW' and 'MAC位址: 00004'. Below this, there is a message: '若要保留目前的IP位址選項方式，請按『下一步』鍵(建議)。若要更改目前的IP位址選項方式，請按下『更改』鍵。' (To keep the current IP address option, press the 'Next' key (recommended). To change the current IP address option, press the 'Change' key.). Below the message, there is a table showing the current status of IP address settings. The table has two columns: 'IP位址設定' (IP Address Setting) and '自動(DHCP)' (Automatic (DHCP)). The first row shows '自動(DHCP)' in the second column. Below the table, there are four buttons: '取消' (Cancel), '更改' (Change), '返回' (Back), and '下一步' (Next). A mouse cursor is pointing at the '下一步' button.

IP位址設定	自動(DHCP)
	自動(DHCP)

(16)選擇存取記憶卡的方式，然後按下『下一步』。若點選“讀/寫”，則其他使用者可存取印表機中的記憶卡，亦可修改或刪除其內容。

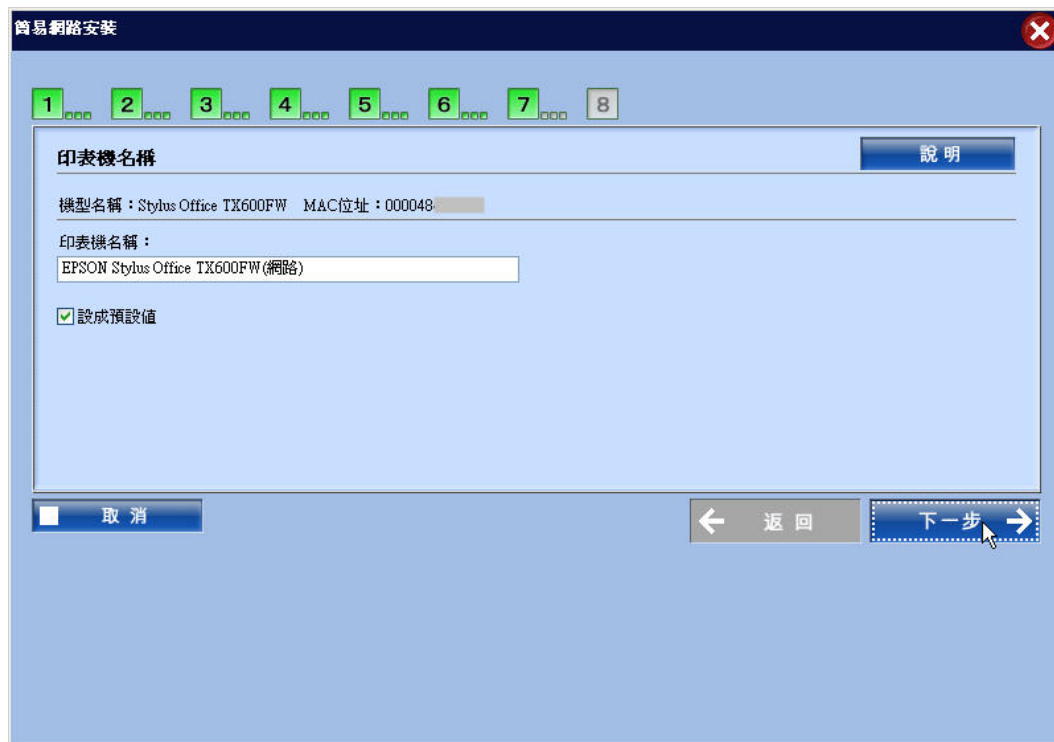


(17)請確認網路設定值，然後按下『下一步』。

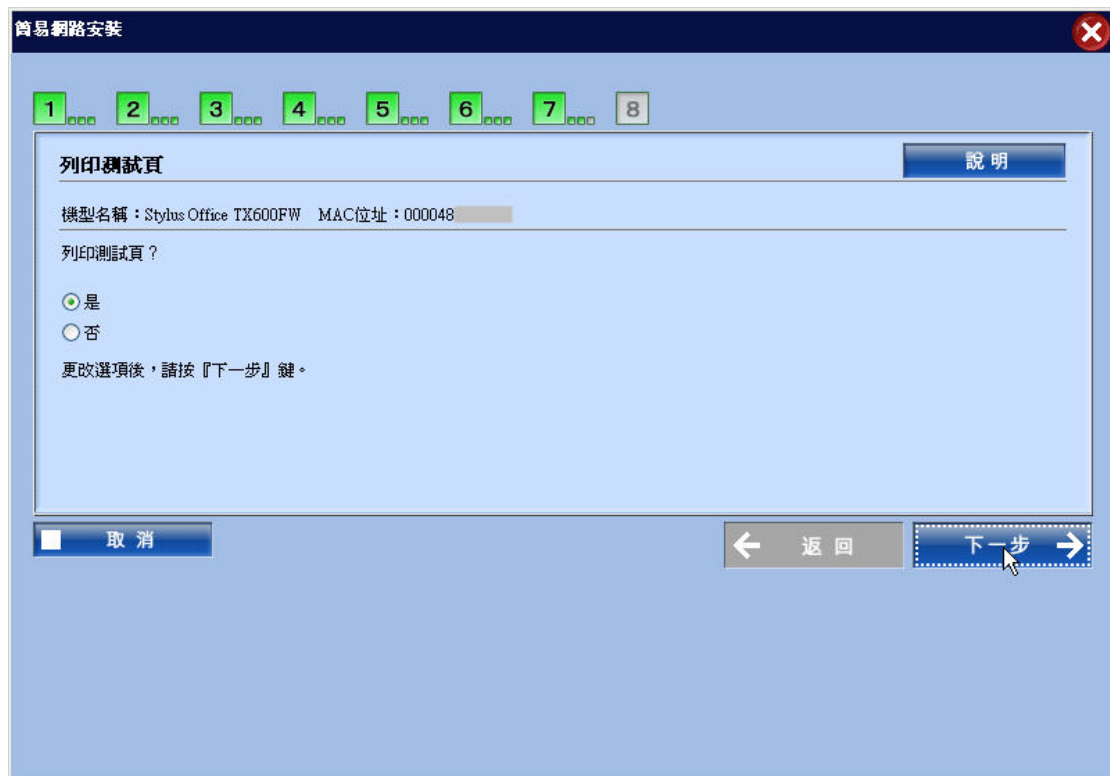


(18)建議保留印表機名稱設定，並按下『下一步』。若勾選“設成預

設值” 檢查盒，則印表機將設定成預設的印表機。



(19)點選“是”，則可列印測試頁。



(20)若已順利印出測試頁後，即代表所有安裝已經完成，恭喜您！

