

Q：EPSON STYLUS OFFICE 系列－如何透過無線路由器(Wireless Router)或無線基地台(Access Point)安裝無線網路印表機？

備註：無線寬頻分享器(Wireless Broadband Router)也適用於本文教學。



- 步驟一：確認網路線已接在印表機上。
- 步驟二：確認無線網路名稱(SSID)與密碼(Passphrase)。
- 步驟三：透過無線網路之基礎結構模式(Infrastructure Mode)來安裝印表機驅動程式。
- 步驟四：列印網路狀態表。

簡介：

本文主要說明將具備無線網路(WiFi 802.11b/g)的桌上型電腦或膝上型電腦(無線用戶端)使用無線路由器(Wireless Router)或無線基地台(Access Point)來連接網路印表機，透過無線網路的連接方式來促使網路印表機與電腦達成連線，並具體介紹如何透過無線網路的基礎結構模式(Infrastructure Mode)來安裝網路印表機的驅動程式，詳細步驟請參閱下文。

適用機型：

EPSON STYLUS OFFICE T40W

備註：以上列出之印表機型號尚未支援 IPv6 協定。

前言：

在無線網路中，會使用無線電波來聯繫每台網路上電腦的介面卡和無線存取點(AP)，無線基地台和介面卡採用美國電機電子工程學會(IEEE)所開發的802.11無線電波傳送標準之一，最受歡迎的版本亦稱WiFi；建議使用者在安裝網路印表機前，確認無線路由器(Wireless Router)或無線基地台(Access Point)已經與電腦

連線。

安裝前建議先取得下列資訊：

- 一、無線網路名稱(SSID)
- 二、無線網路安全設定(Security Type)，如 WEP、WPA。
- 三、授權金鑰(Passphrase)或複雜密碼。

建議無線路由器(Wireless Router)或無線基地台(Access Point)採用動態主機自動分配 IP(DHCP)的方式，可簡化手動設定 IP 的流程，並加快使用者設定的時間。

貼心小提醒：

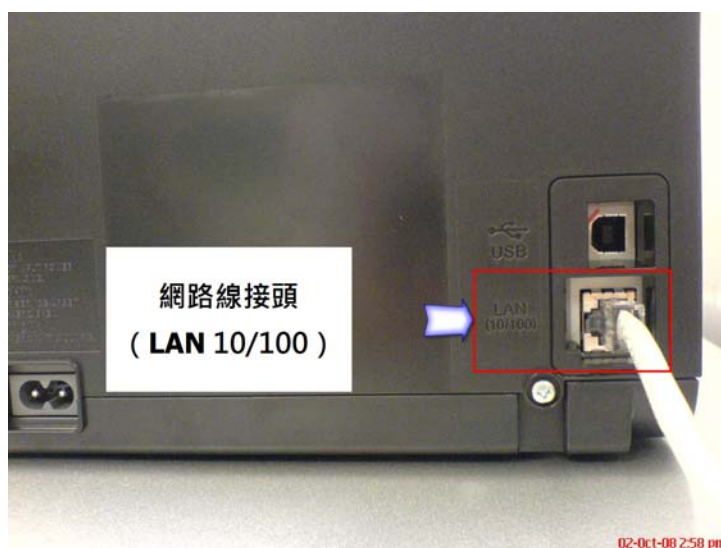
a. 無線網路可讓家庭或小型企業網路不受位置限制並支援漫遊，若要預防不相干人士也能存取您的網路，並且爲了保護無法使用 802.1X 驗證的家庭或小型辦公室無線網路，您必須使用 WPA 預先共用金鑰驗證與 AES 加密、WPA 預先共用金鑰驗證與 TKIP 加密，或者開放系統驗證與 WEP 加密，藉以獨特的無線網路名稱(SSID)和使用密碼或複雜金鑰的方式來阻絕不明人士的存取。

b. 欲了解無線路由器(Wireless Router)/無線基地台(Access Point)更詳細的設定值，請參閱該產品的使用手冊，或直接撥打該廠牌技術支援電話。

操作方式

步驟一：確認乙太網路線已連接至印表機上。

(1)開機初始化完畢後，請將乙太網路線連接至印表機後側的**網路接頭 (LAN 10/100)**。



(2) 乙太網路線的另一頭則連接至無線路由器(Wireless Router)/無線基地台(Access Point)的 LAN 1~3 其中的任一接頭。



(3) 確認乙太網路線已將無線路由器(Wireless Router)/無線基地台(Access Point)連接至印表機，若面板上的橘燈為恆亮，代表已經連線。



步驟二：確認無線網路名稱(SSID)與密碼(Passphrase)。

(1) 紀錄無線網路設定：

1.1 無線網路名稱(SSID)：_____

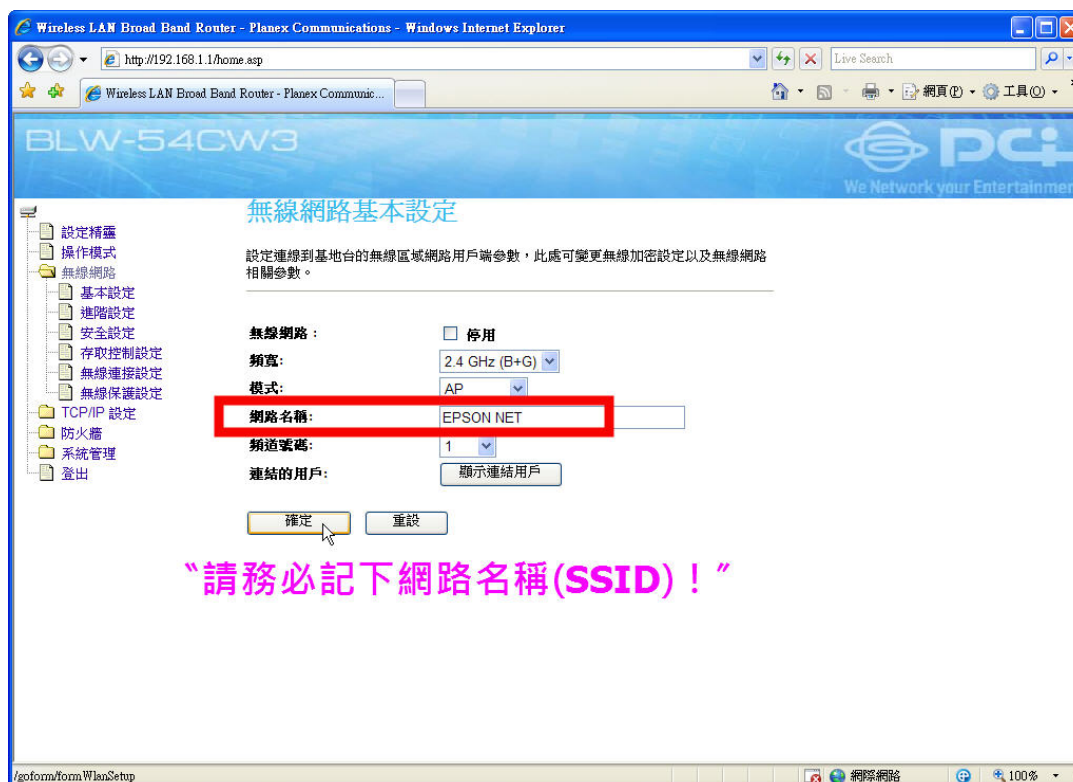
1.2 無線網路安全類型(無、WEP、WPA)：

- 無
- WEP-64bit
- WEP-128bit
- WPA-PSK TKIP
- WPA-PSK AES

若您的安全設定非以上類型，請更改您的無線路由器(Wireless Router)或無線基地台(Access Point)裡的安全設定。

1.3 無線網路金鑰(Passphrase)： _____

(2)無線基地台(AP)網路名稱(SSID)設定之圖例：



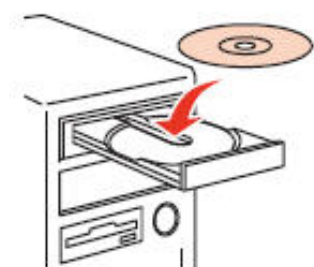
(3)無線基地台(AP)金鑰設定(Passphrase)之圖例：



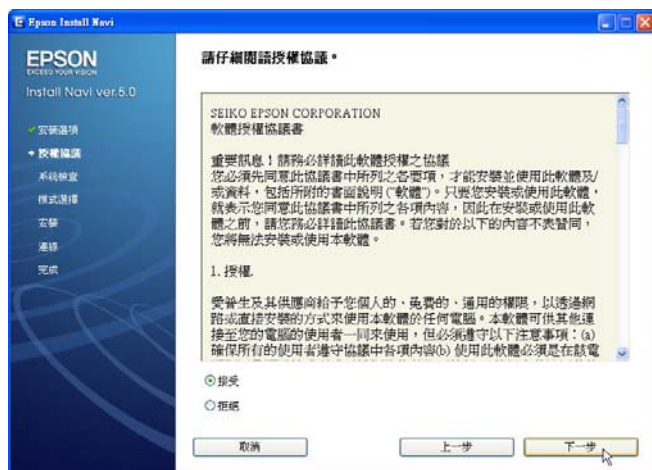
步驟三：透過無線網路之基礎結構模式來安裝印表機驅動程式。

(1)放入光碟片。

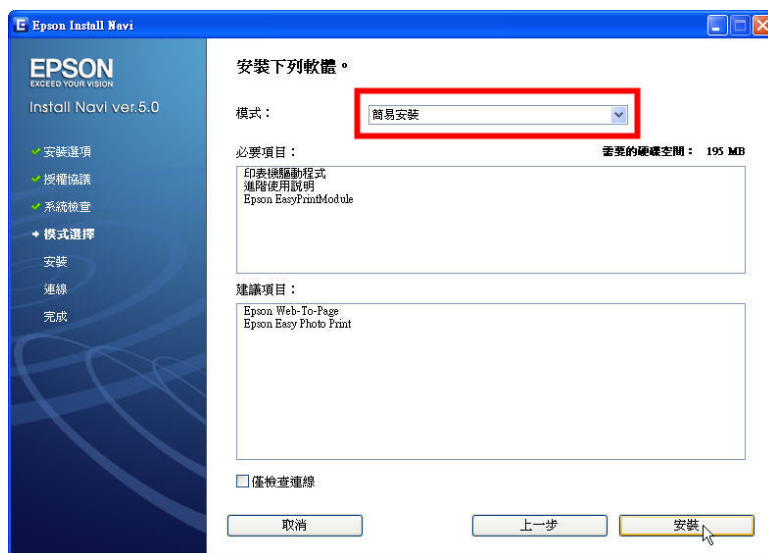
(2)請選擇語言。



(3)點選“同意”，然後按下『下一步』。



(4)建議選擇“簡易安裝”模式，然後按下『安裝』。



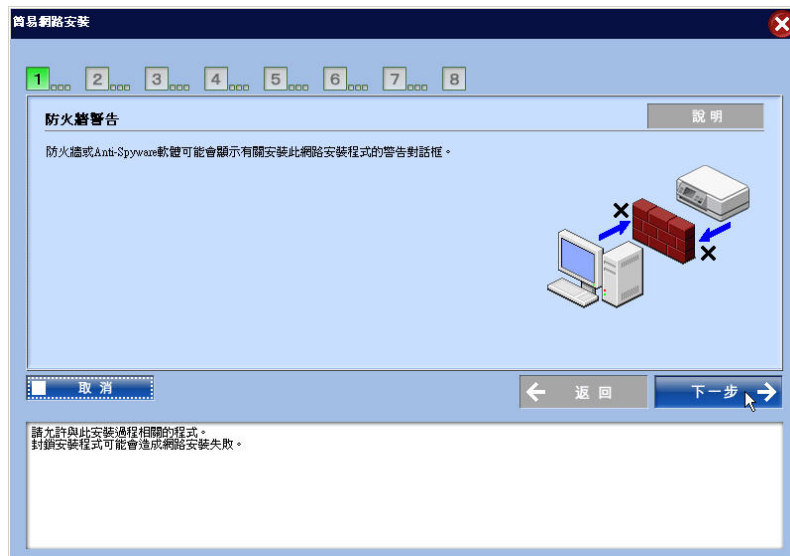
(5)點選“網路”，然後按下『下一步』。



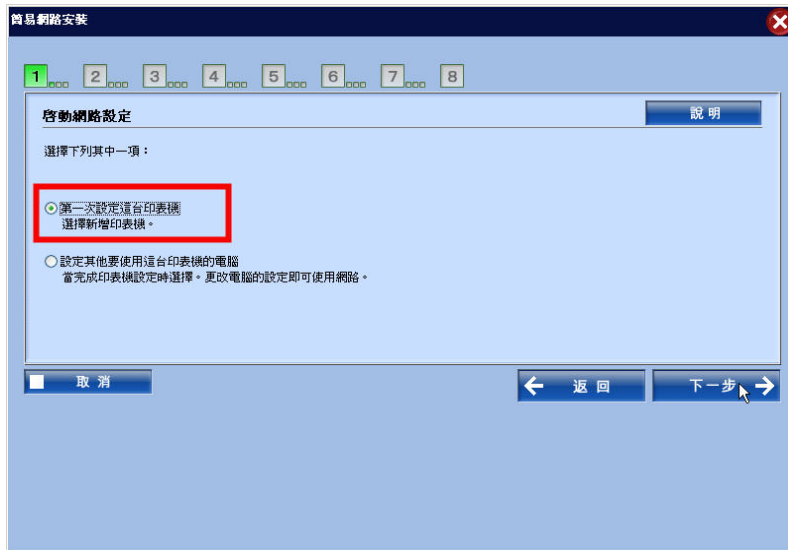
(6)請參考“無線網路設定”文件，並遵循其指示，然後按下『下一步』。



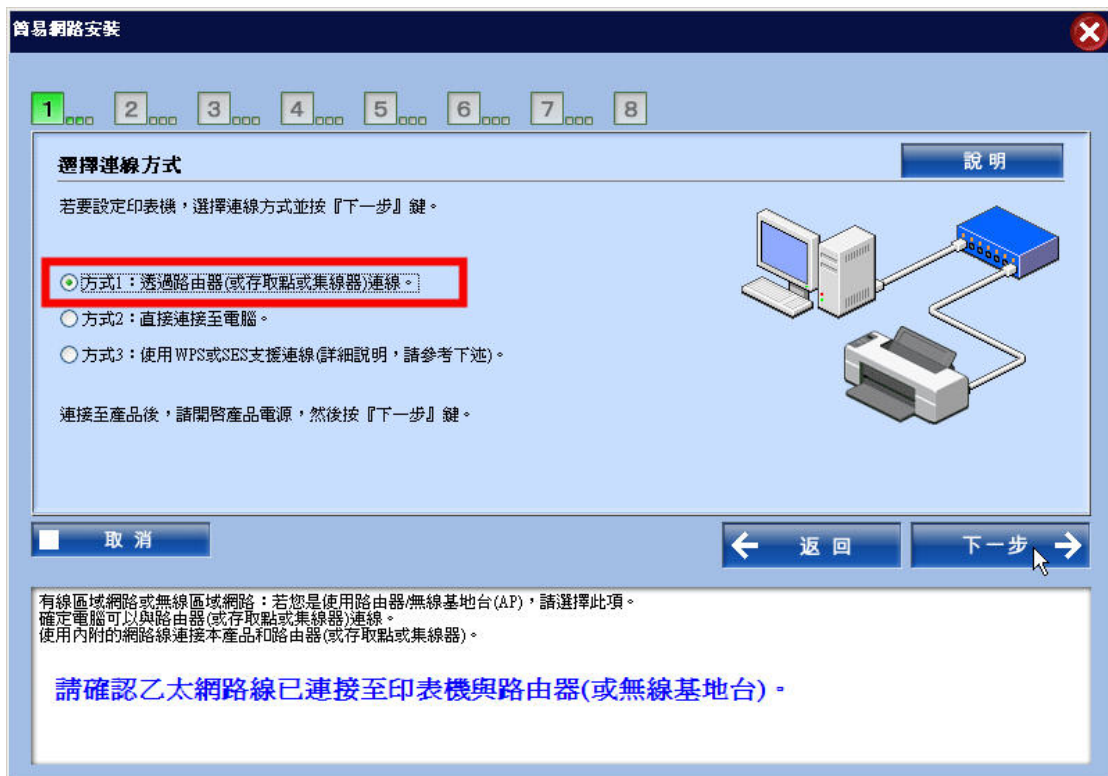
(7)建議將防火牆或防毒軟體設定為“允許網路安裝程式”，封鎖安裝程式可能會導致網路安裝失敗。請按下『下一步』。



(8)點選“第一次設定這台印表機”，然後按下『下一步』。

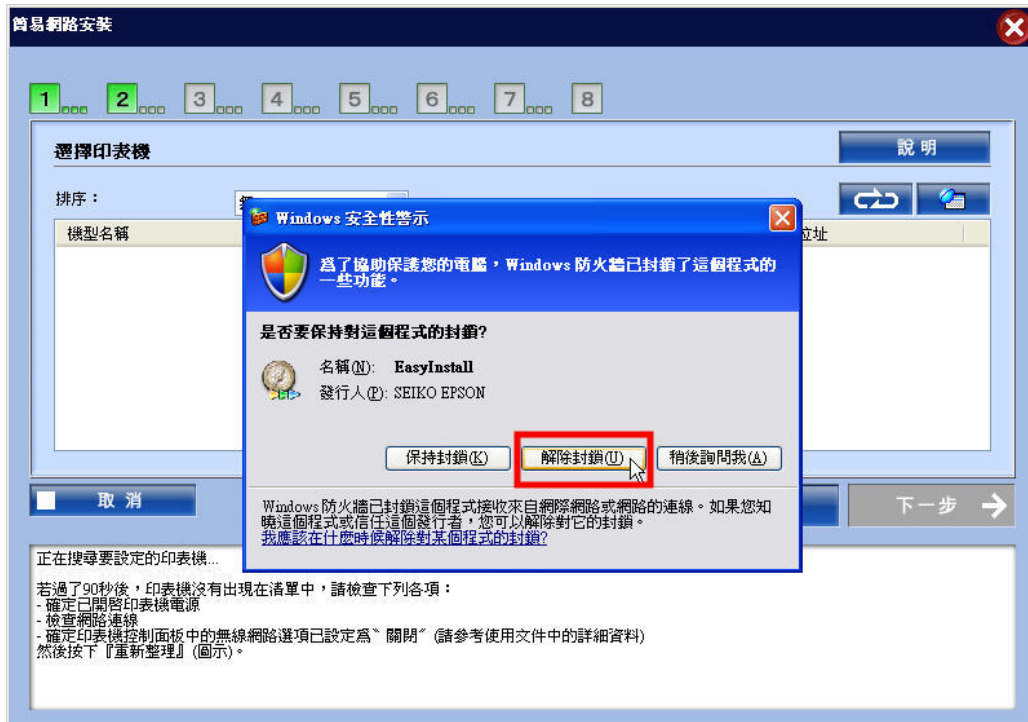


(9)點選「方式 1：透過路由器(或存取點或集線器)連線」，並按下『下一步』。

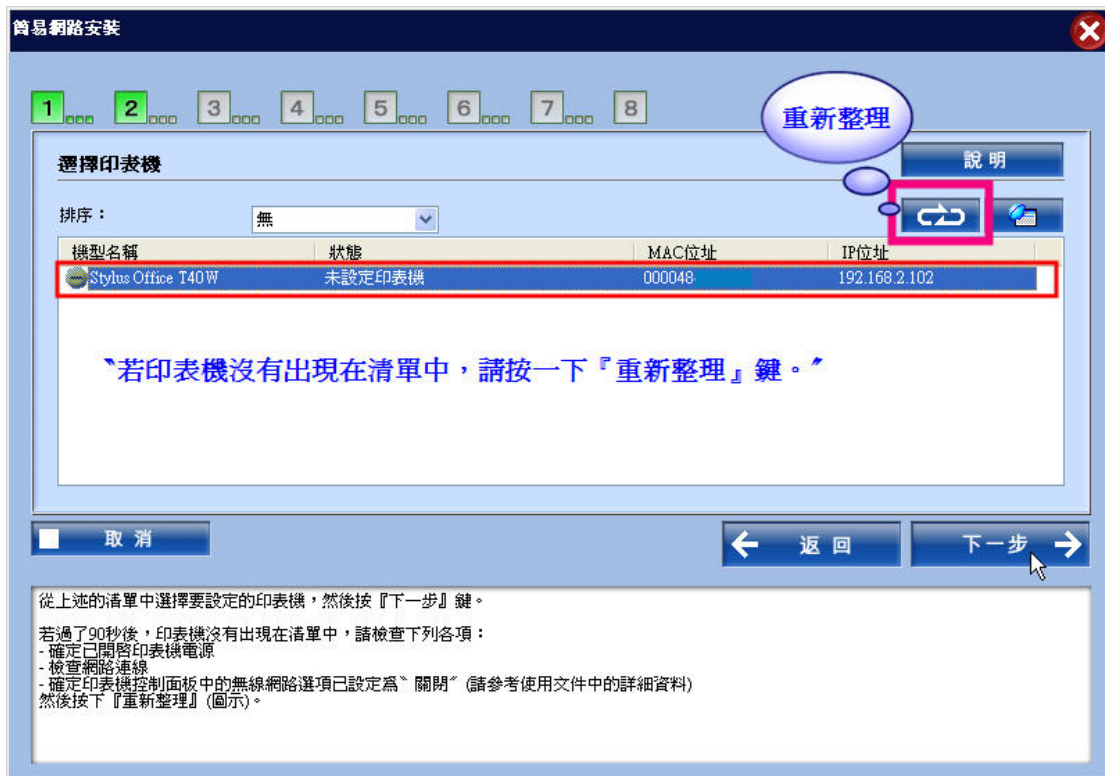


(10)請按下『解除封鎖』。

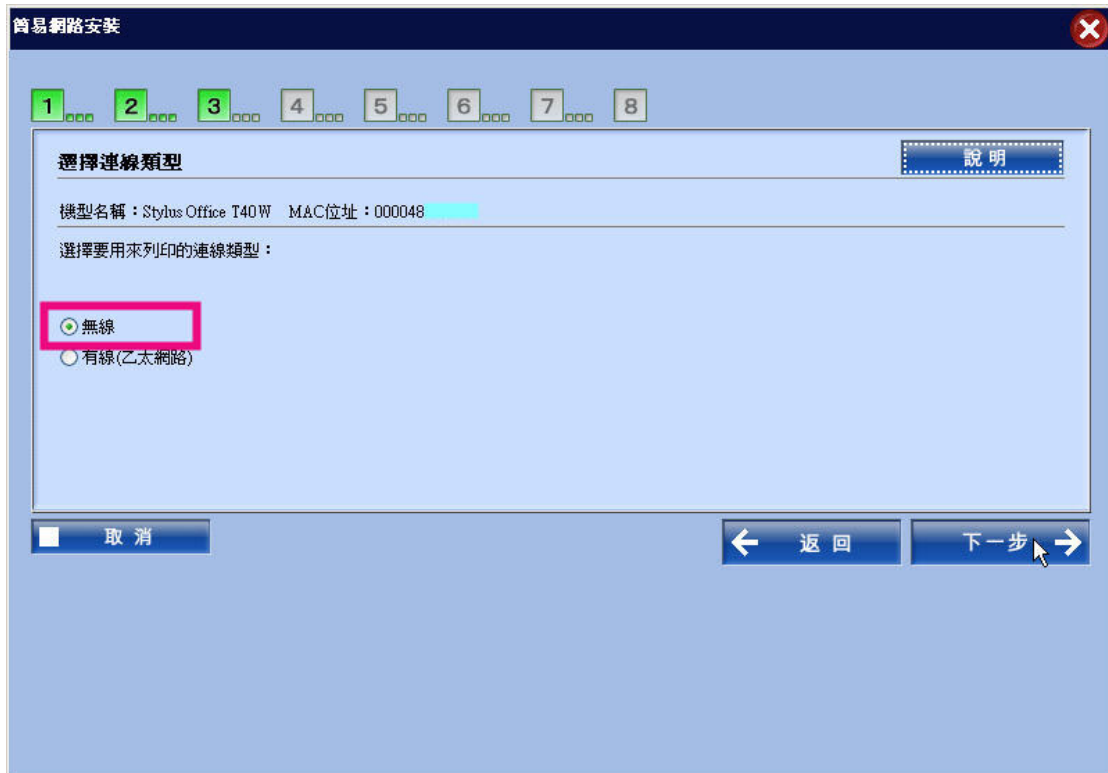
下圖畫面擷取自 Windows XP SP2 作業系統。



(11)選擇欲設定的印表機，然後按下『下一步』。



(12)請點選“無線”，並按下【下一步】。



(13)請選擇欲連線的網路名稱(SSID)，並按下『下一步』。若要自行輸入網路名稱(SSID)，請點選“手動輸入網路名稱(SSID)”。



(14)請依照安全模式輸入「金鑰(密碼)或通關密語」，並按下『下一步』。

簡易網路安裝

1 2 3 4 5 6 7 8

WPA加密設定 說明

機型名稱：Stylus Office T40W MAC位址：000048

輸入密語：
***** (8-63字元)

確認密語：
***** (8-63字元)

請輸入與路由器(或無線基地台)所設定完全相同的密碼

取消 ← 返回 下一步 →

請輸入WPA密語。

(15)按下『下一步』。

簡易網路安裝

1 2 3 4 5 6 7 8

目前IP位址狀態 說明

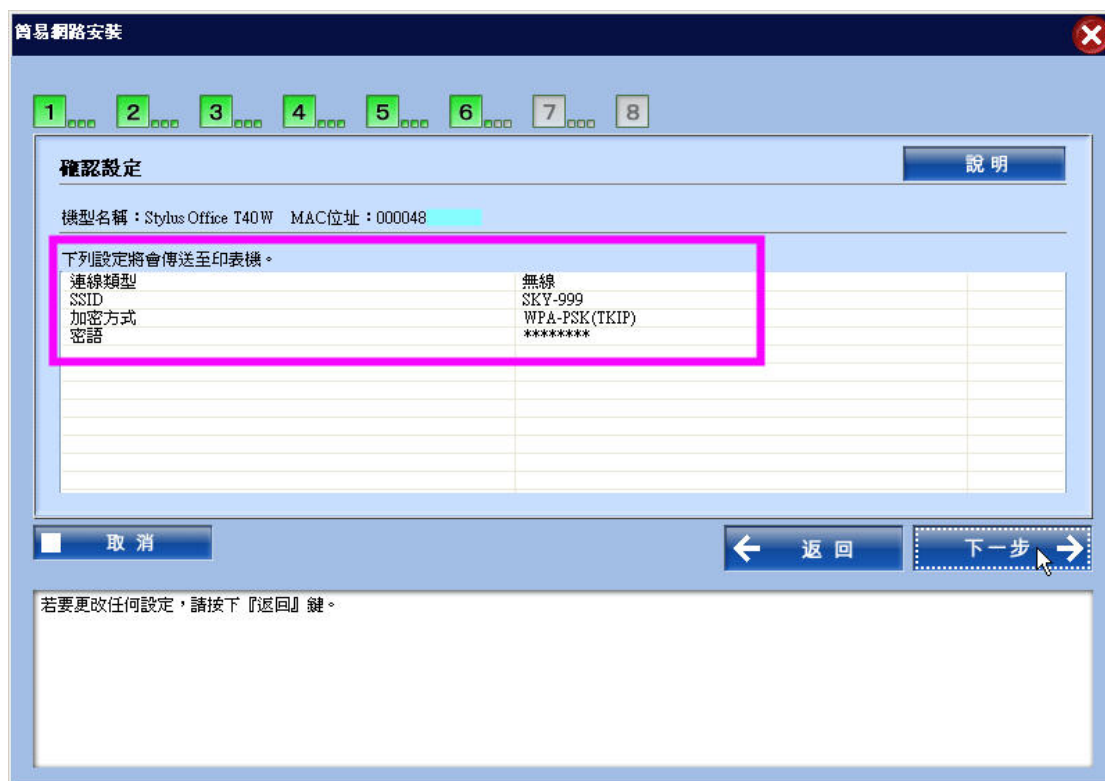
機型名稱：Stylus Office T40W MAC位址：000048

若要保留目前的IP位址選項方式，請按『下一步』鍵(建議)。
若要更改目前的IP位址選項方式，請按下『更改』鍵。

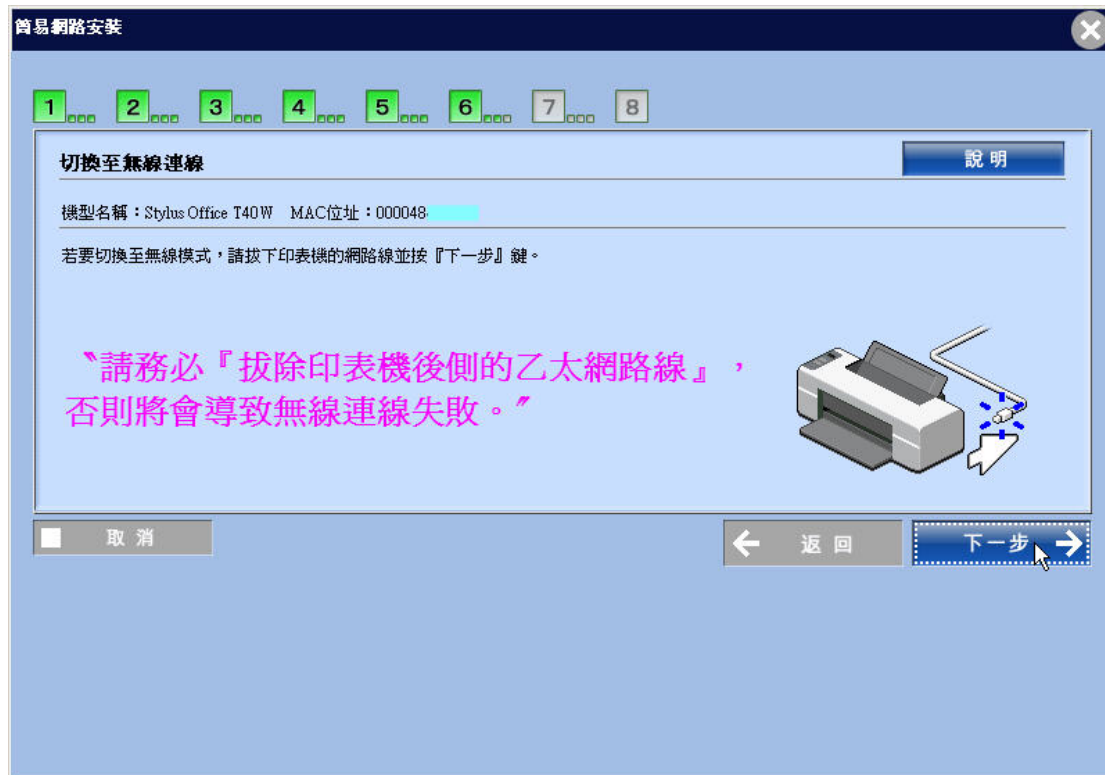
目前狀態：
IP位址設定 自動(DHCP)

取消 更改 ← 返回 下一步 →

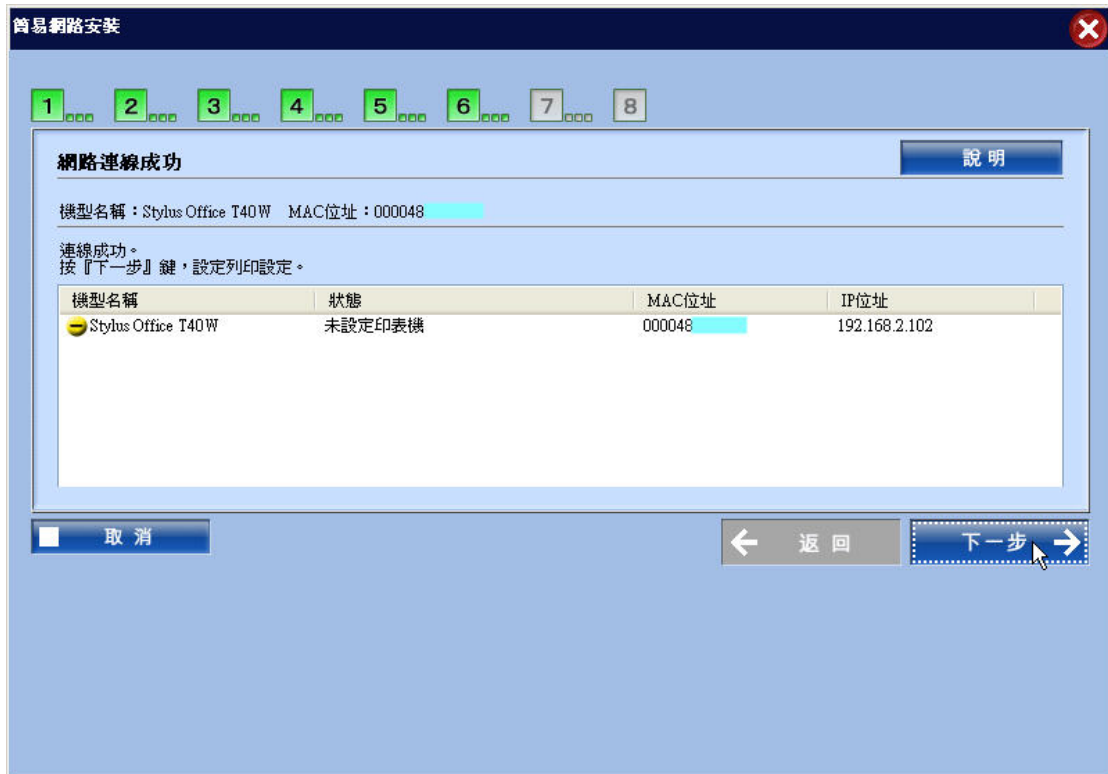
(16)請確認網路設定值，然後按下『下一步』。



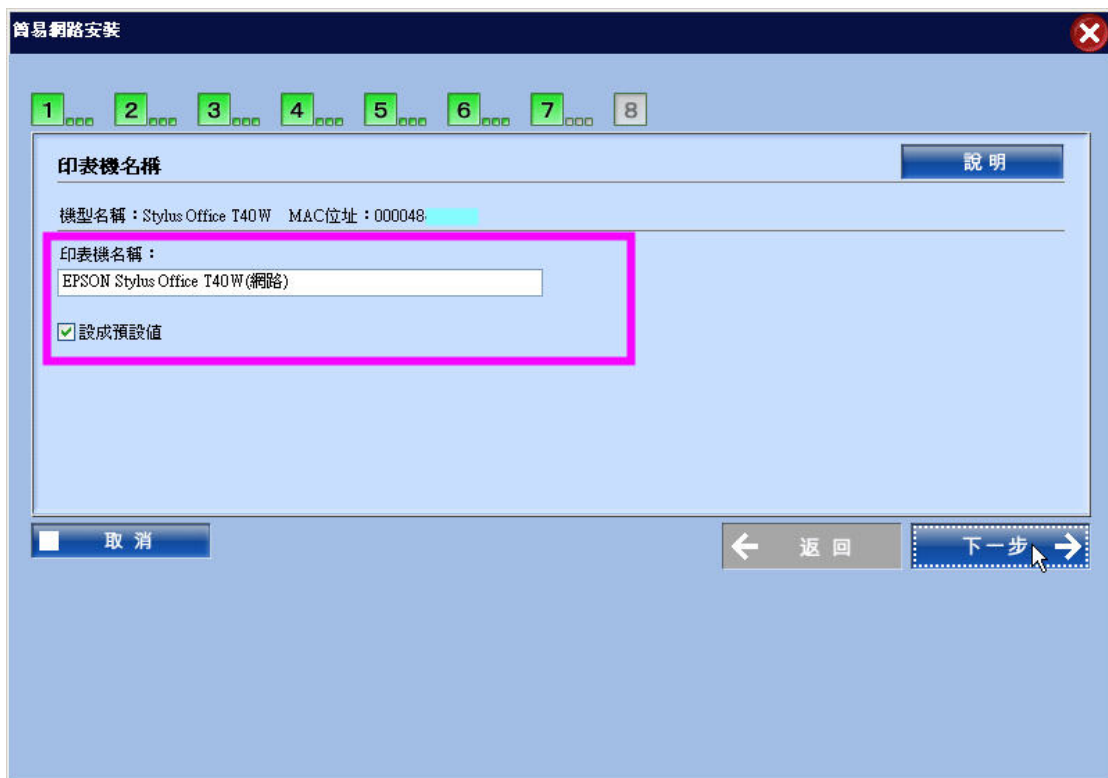
(17)請拔除印表機的乙太網路線，並按『下一步』。



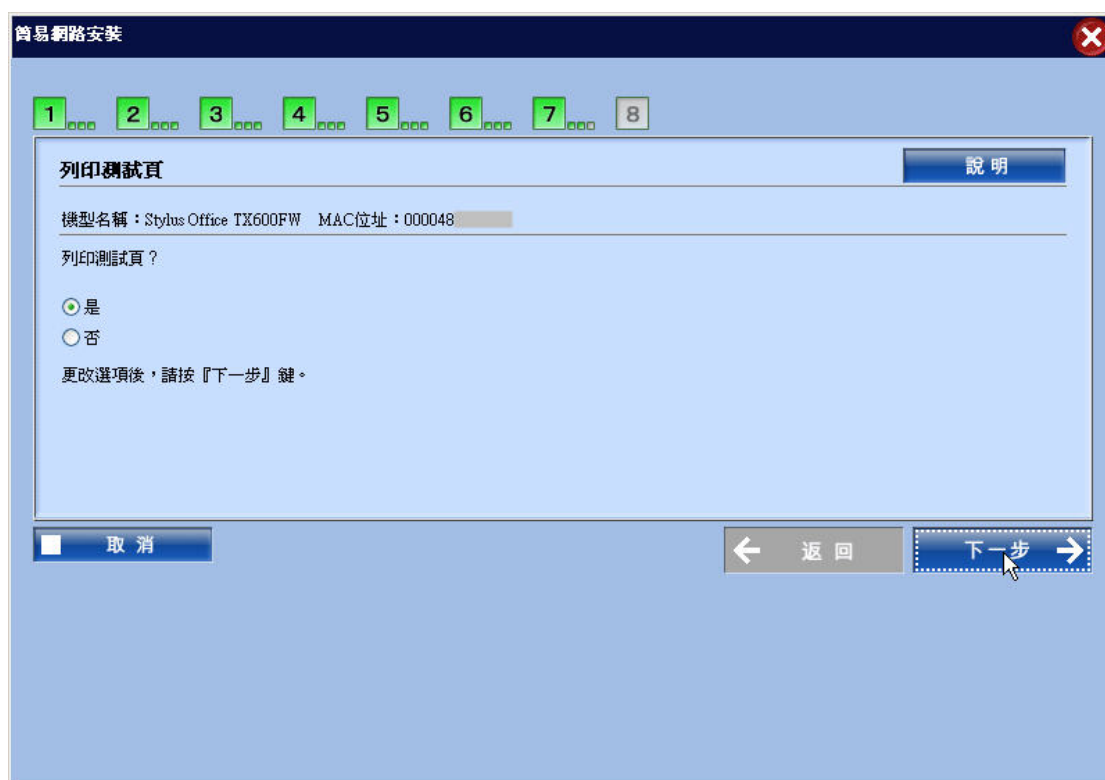
(18)若網路連線成功，請再按下『下一步』。



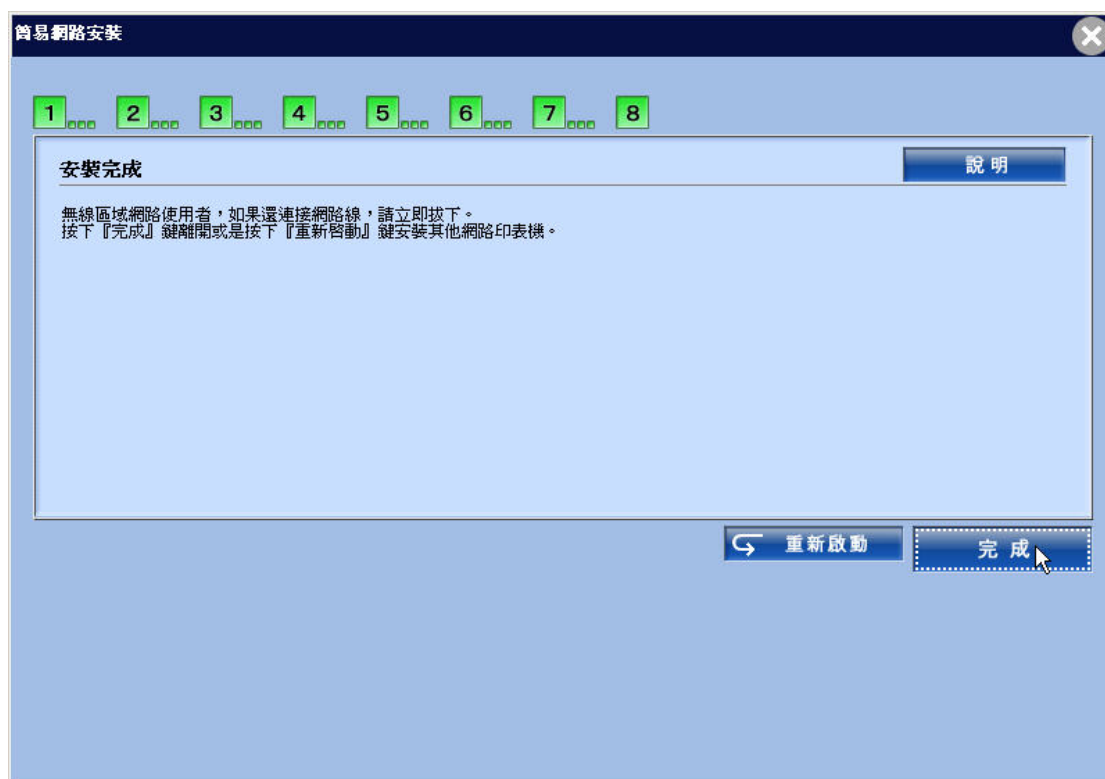
(19)建議保留印表機名稱，然後按下『下一步』。若勾選“設成預設值”檢查盒，則印表機將設定為預設的印表機。



(20)點選“是”，則可列印測試頁。



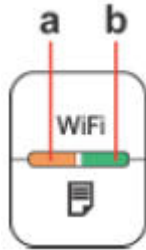
(21)若已順利印出測試頁後，即代表所有安裝已經完成，恭喜您！



步驟四：列印網路狀態表。

(1) 在自動進紙槽中放入普通紙。

(2) 按下『  』鍵，即可“列印網路狀態表”。



(3) 建議妥善保存網路狀態表，以便日後查察印表機之網路設定值。