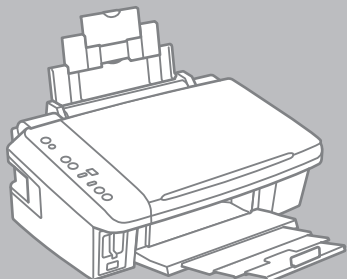


EPSON STYLUS™ TX200 Series

EPSON
EXCEED YOUR VISION

使用手冊

- 適用於單機操作 -



目錄

重要的安全說明	3
控制面板的說明	4
關於這本使用手冊	6

複印 & 列印

選擇紙張	8
放入紙張	9
放置原稿	10
複印相片	11
複印文件	12
記憶卡的使用方法	13
列印相片	15
從數位相機列印	18

維護

檢查噴嘴	20
清潔印字頭	21
校正印字頭	22

解決方法

錯誤訊息	24
更換墨水卡匣	26
夾紙	29
列印問題	30

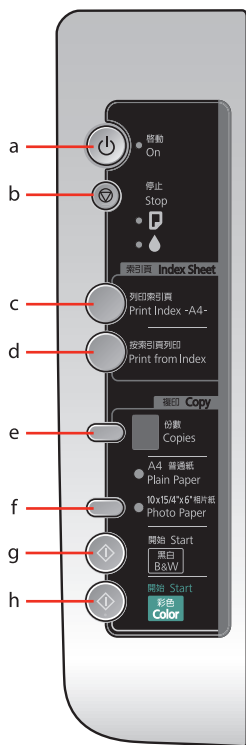
附錄	31
----------	----

重要的安全說明

					
<p>確定電源線有符合當地的安全標準。</p>	<p>將本產品放在靠近壁式電源插座的地方，方便拔下電源插頭。</p>	<p>只使用隨機內附的電源線。使用其他的電源線可能會造成走火或觸電。請勿將此電源線用於其他設備。</p>	<p>只使用本產品標籤上所指示的電源類型。</p>	<p>請勿使用損壞或磨損的電源線。</p>	<p>當複印、列印、或掃描時，請勿打開掃描單元。</p>
					
<p>千萬不要在本產品的內部或周圍使用具有易燃氣體的噴霧劑產品。這麼可能會引起火災。</p>	<p>除非是文件中有特別說明之處，否則請勿企圖自行維修本產品。</p>	<p>將墨水卡匣放在孩童取不到之處，以免孩童誤飲到墨水。</p>	<p>打開墨水卡匣的真空包裝袋後，請勿搖晃墨水卡匣，否則可能會造成墨水外漏。</p>	<p>若為了日後使用而取出墨水卡匣，請妥善保護墨孔區域以免沾染灰塵，並將其存放在與本產品相同的環境中。請勿觸碰墨孔或其周圍區域。</p>	<p>若墨水碰到皮膚，請用肥皂及清水徹底洗淨。若墨水噴到眼睛，請立刻用清水沖洗。若徹底沖洗過後仍感到不適或視覺有問題，請馬上就醫。</p>

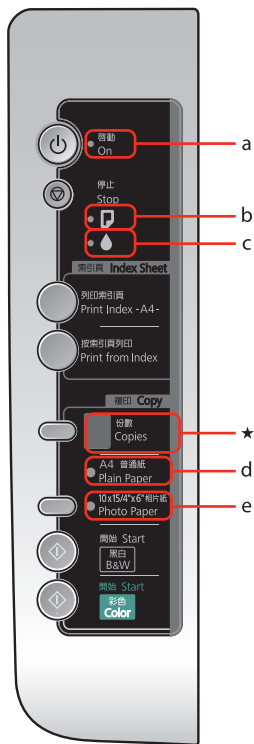
控制面板的說明

按鍵



a	🔌 啟動 On	開啟或關閉本產品的電源。
b	⏹ 停止 Stop	停止複印 / 列印。退出正在列印的紙張，並且重置列印份數。 按下此鍵更換需要更換的墨水卡匣。 當按住此鍵不放約三秒鐘後，則會清潔印字頭。
c	列印索引頁 Print Index -A4-	列印相片的索引頁。
d	按索引頁列印 Print from Index	列印在索引頁中所選取的相片。
e	份數 Copies	設定列印份數。在視窗中會顯示 1 遞增至 9 的數字，接著顯示三，然後再從 1 開始顯示。
f	紙張選項	從“ A4 普通紙 Plain Paper ”和“ 10 × 15 / 4" × 6" 相片紙 Photo Paper ”設定中選擇符合放在自動進紙槽的紙張。
g	◊ 開始 Start [黑白 B&W]	以黑白進行複印。
h	◊ 開始 Start [彩色 Color]	以彩色進行複印，或是啟動記憶卡列印。

燈號








● = 恆亮 ● = 閃爍

a	🔌 啟動 On	●	本產品的電源已開啓。
		●	本產品正在運作中、關機中、或是開機中。
b	🛑	● / ●	發生錯誤 (➡ 第 24 頁 “錯誤訊息”)。
c	💧	●	墨水卡匣的墨水存量低。
		●	墨水卡匣必須更換，或是未安裝 (➡ 第 26 頁 “更換墨水卡匣”)。
d	A4 普通紙 Plain Paper	●	指示選擇的紙張大小 / 種類。
e	10 × 15 / 4" × 6" 相片紙 Photo Paper	●	指示選擇的紙張大小 / 種類。
★	份數 Copies	d	記憶卡列印選項是在 DPOF 模式。
		1 - 9	指示列印份數。
		☰	本產品會繼續複印，直到放入的紙張用盡。最多可以放入 100 張紙。
		E	發生錯誤。
		H	連接了不支援的裝置 (HUB)。
		P	當連接有 PictBridge 資料的數位相機時會閃爍。 當連接了不支援的裝置時，P 和錯誤燈號會閃爍。
-	-	-	當超過 13 分鐘沒有按下任何按鍵，本產品會進入休眠模式。請按下任何按鍵 (除 『🔌 啟動 On』 鍵之外) 喚醒本產品。

關於這本使用手冊

當閱讀操作說明時，請遵守這些指導方針：

				
<p>警告： 請務必小心遵守，以免身體受傷。</p>	<p>注意： 請務必遵守，以免損害設備。</p>	<p>請務必遵守這些符號，以免造成身體受傷，或是設備損壞。</p>	<p>附註： 包含有關使用本產品的重要資訊和提示。</p>	<p>指示可以找到詳細說明的頁數。</p>

複印 & 列印



選擇紙張



附註：

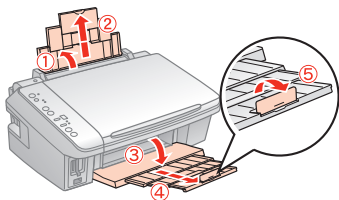
- 可使用的專用紙種類會因地區而不同。
- 紙張的產品編號，可至 Epson 網站查詢。

若要列印在該紙張種類上 ...	從控制面板選擇設定值	裝入量 (張數)
(a) 普通紙	A4 普通紙 Plain Paper	12 mm*
(b) Epson 雪面噴墨專用紙	A4 普通紙 Plain Paper	80
(c) Epson 優質照片紙	10 × 15 / 4" × 6" 相片紙 Photo Paper	20
(d) Epson 頂級柔光相紙	10 × 15 / 4" × 6" 相片紙 Photo Paper	20
(e) Epson 頂級白金相紙	10 × 15 / 4" × 6" 相片紙 Photo Paper	20
(f) Epson 超值光澤相紙	10 × 15 / 4" × 6" 相片紙 Photo Paper	20

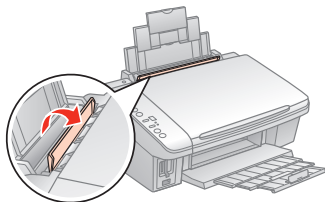
* 可使用的紙張重量介於 64 至 90 g/m²。

放入紙張

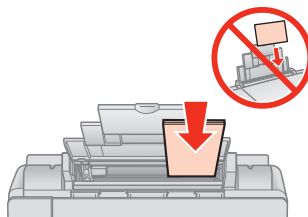
1. 打開並拉出紙張支撐板。
打開出紙托盤和延伸出紙托盤。



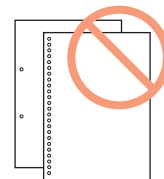
2. 打開進紙槽護蓋。



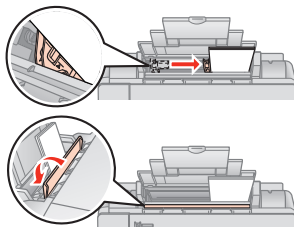
3. 將紙張的列印面朝上，放入進紙槽中。



! 注意：
請勿使用有裝訂孔的紙張。



4. 移動紙張邊緣定位器，並靠齊紙張邊緣，然後闔上進紙槽護蓋。

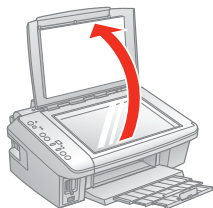


附註：

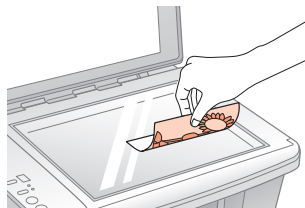
放入紙張前，請先順齊紙張邊緣。

放置原稿

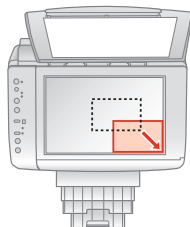
1. 打開文件上蓋。



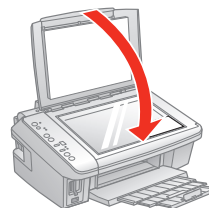
2. 將原稿掃描面朝下。



3. 橫向放置在工作平台的右下角。

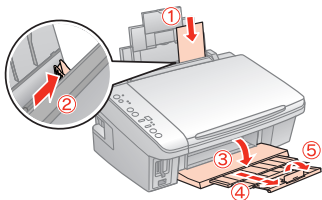


4. 輕輕地關上文件上蓋。

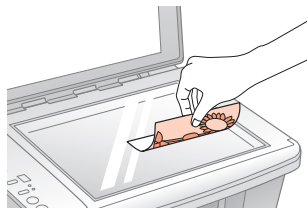


複印相片

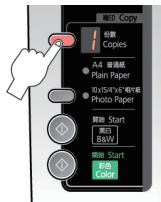
1. 將紙張的列印面朝上，放入進紙槽中。



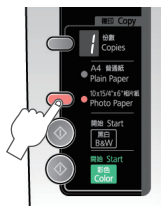
2. 將原稿掃描面朝下。



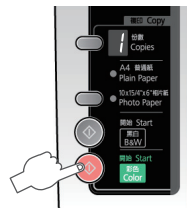
3. 選擇份數。



4. 選擇“10×15/4”×6”相片紙 Photo Paper”。



5. 按下『◇ 開始 Start』鍵，開始複印。

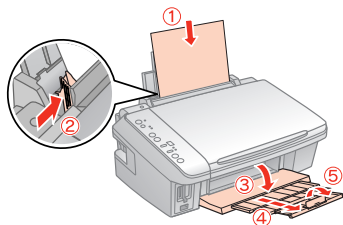


附註：

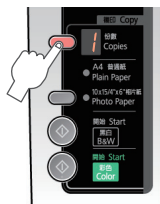
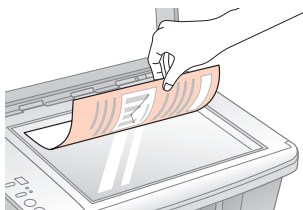
若要讓複印的原稿可以符合選擇的紙張大小，請按住『◇ 開始 Start』鍵不放約 3 秒鐘。這個功能是否可行取決於使用的紙張種類。選擇“10×15/4”×6”相片紙 Photo Paper”用於無邊界，或是選擇“A4 普通紙 Plain Paper”用於留邊。

複印文件

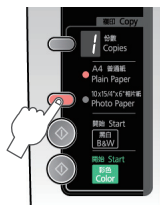
1. 將紙張的列印面朝上，放入進紙槽中。
3. 選擇份數。



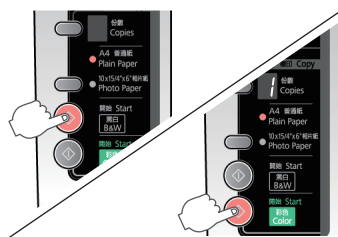
2. 將原稿掃描面朝下。



4. 選擇 “A4 普通紙 Plain Paper”。



5. 按下『◀ 開始 Start [黑白 B&W]』鍵，開始黑白複印。
按下『◀ 開始 Start [彩色 Color]』鍵，開始彩色複印。



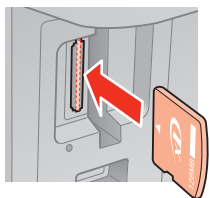
附註：

您可以加快複印速度，但是會降低列印品質。在步驟 5 中，按住『⏹ 停止 Stop』鍵不放，再按下『◀ 開始 Start』鍵。當 “⏻ 啟動 On” 燈號開始閃爍時，再放開這兩個按鍵。

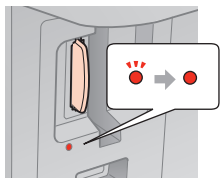
記憶卡的使用方法

插入記憶卡

1. 一次只能插入一張記憶卡。



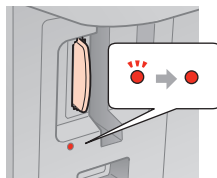
2. 檢查燈號。
確定指示燈號在恆亮的狀態。



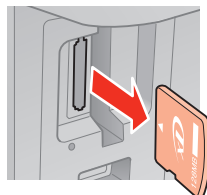
! 注意：
請勿將記憶卡強行插入插槽中。這
樣記憶卡不會完全插入。


移除記憶卡



1. 檢查燈號。
確定指示燈號沒有閃爍。



2. 平直地向外拉出記憶卡。



 附註：
指示燈號的說明。

	
恆亮	閃爍

<p>xD-Picture Card xD-Picture Card Type M xD-Picture Card Type H</p>	<p>SD Memory Card SDHC Memory Card MultiMediaCard</p>	<p>miniSD* miniSDHC*</p>	<p>miniSD* miniSDHC*</p>	<p>Memory Stick Memory Stick Pro MagicGate Memory Stick</p>	<p>Memory Stick Duo* Memory Stick Pro Duo* MagicGate Memory Stick Duo*</p>	<p>Memory Stick Micor*</p>	

<p>Compact Flash</p>	<p>Microdrive</p>	

* 需要轉接卡

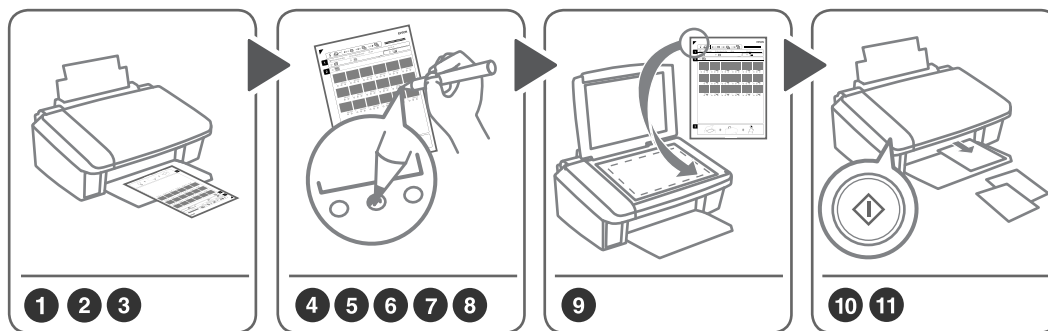


注意

若記憶卡需要轉接卡，請在將記憶卡插入插槽之前確定已裝入轉接卡，否則可能會無法取出插槽中的記憶卡。

列印相片

選擇索引頁 (A4) 上的相片，然後掃描索引頁即可列印相片。



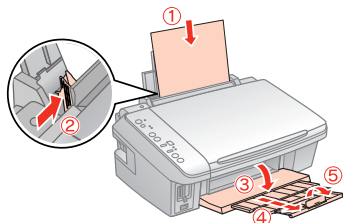
列印索引頁

從索引頁選擇相片

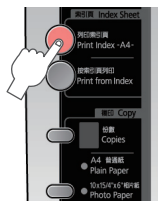
掃描索引頁

列印選擇的相片

1. 放入 A4 普通紙。



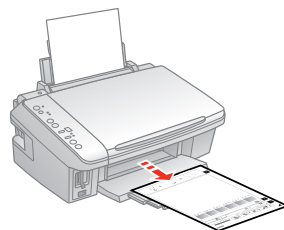
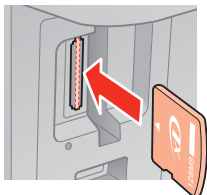
3. 按下『列印索引頁 Print Index -A4-』鍵，列印索引頁。



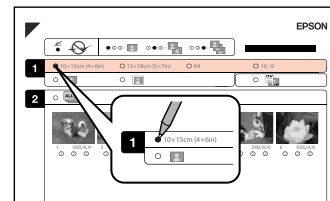
4. 檢查索引頁的“▲”符號有對準左上角。



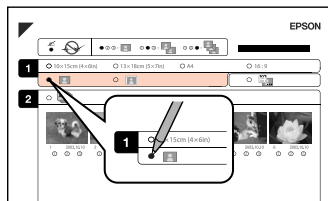
2. 插入一張記憶卡。



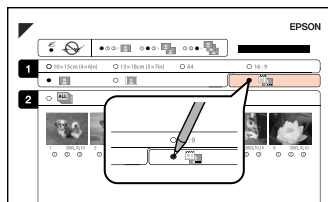
5. 選擇紙張大小。



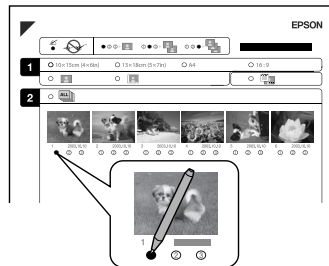
6. 選擇留邊、或是無邊。



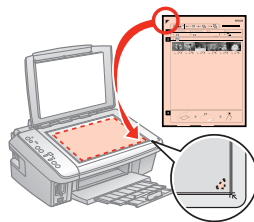
7. 選擇要列印的日期戳記。



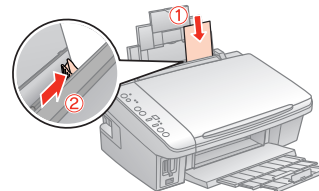
8. 選擇列印份數。



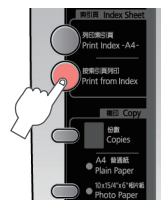
9. 將索引頁的掃描面朝下，並且索引頁左上角的“▲”符號有對齊工作平台的右下角。



10. 放入相片紙。



11. 按下『按索引頁列印 Print from Index』鍵，開始列印相片。



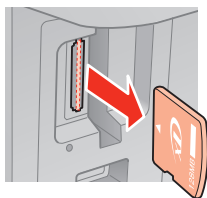
附註：

若索引頁超過一張，請等到完成每一張的列印工作之後，再重複上述的步驟進行其他索引頁的掃描及列印。

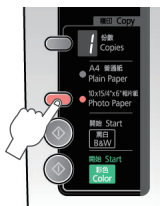
從數位相機列印

相容性	PictBridge
檔案格式	JPEG
影像大小	80 x 80 像素至 9200 x 9200 像素

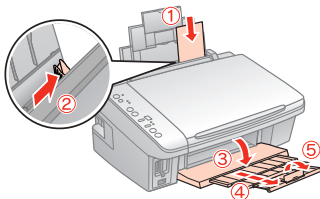
1. 取出本產品中的所有記憶卡。



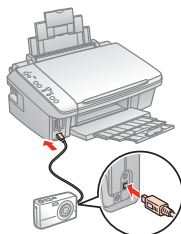
2. 選擇 “10 × 15 / 4” × 6” 相片紙
Photo Paper”。



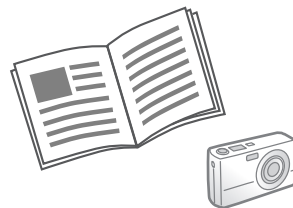
3. 放入紙張。



4. 將數位相機的 USB 連接線插入本產品前方的外接裝置 USB 埠，並開啓數位相機的電源。



5. 請查看數位相機的手冊，執行列印。



附註：

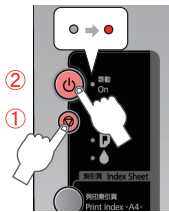
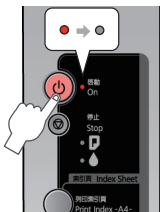
- ❑ 根據本產品和數位相機的設定而定，可能不支援某些紙張種類、大小、和版面的組合。
- ❑ 數位相機的某些設定可能不會反映在列印結果中。

維護

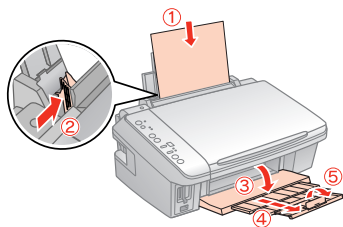


檢查噴嘴

1. 按下『**⏻ 啟動 On**』鍵，關閉本產品的電源。
3. 按住『**⏹ 停止 Stop**』鍵不放，再按下『**⏻ 啟動 On**』鍵。



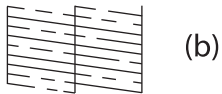
2. 放入 A4 普通紙。



4. 檢查噴嘴檢查表單。




(a) 良好


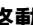


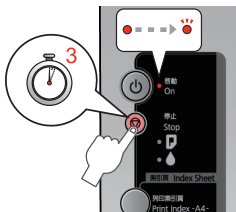
(b) 不佳。列印結果有斷線。
請清潔印字頭。

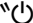
清潔印字頭

附註：

- ❑ 確定已開啓本產品的電源，並且「 燈號是熄滅的。
- ❑ 清潔印字頭會用到墨水，所以只有在列印品質不佳時再進行印字頭清潔。

1. 按住『 停止 Stop』鍵不放約3秒鐘。「 啓動 On」燈號開始閃爍。



2. 「 啓動 On」燈號停止閃爍，表示完成印字頭清潔動作。



3. 檢查噴嘴表單的列印結果。

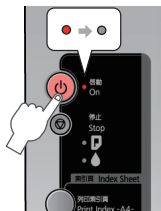


附註：

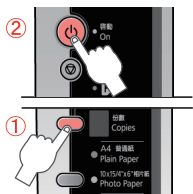
若清潔印字頭四次之後，列印品質仍沒有任何改善，請先關閉本產品的電源並等待至少六個小時以上。然後再執行印字頭清潔。如果列印品質還是不佳，可能是需要更換其中一顆墨水卡匣。若更換了墨水卡匣之後，還是有品質方面的問題，請洽 Epson 授權服務中心。

校正印字頭

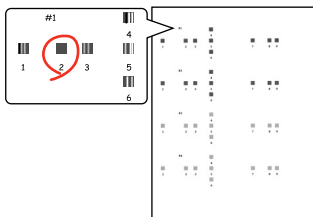
1. 按下『**⏻ 啟動 On**』鍵，關閉本產品的電源。



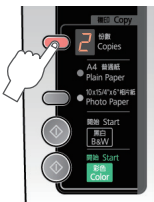
2. 放入 A4 普通紙。
3. 按住『**⏻ 停止 Stop**』鍵不放，再按下『**⏻ 啟動 On**』鍵。



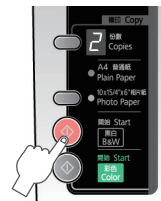
4. 檢查直線性校正表單，找出各個圖案中列印結果最均勻的區塊。



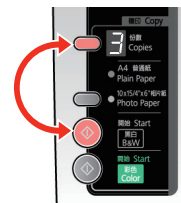
5. 按下『**份數 Copies**』鍵，選擇圖案 #1 的區塊編號。



6. 按下『**◀ 開始 Start [黑白 B&W]**』鍵，進行設定。



7. 重覆步驟 5 和 6，校正其他的圖案。




解決方法







錯誤訊息

查看控制面板上的指示燈號和“份數 Copies”視窗中顯示的代號或文字來判斷問題。

● = 亮起 ● = 閃爍

燈號 / 代碼	原因	解決方法
● □	自動進紙槽中沒有紙張。	請將紙張放入自動進紙槽中 (➔ 第 9 頁“放入紙張”)。然後按下『◇ 開始 Start [彩色 Color]』鍵繼續，或是按下『⊗ 停止 Stop』鍵取消。
	自動進紙槽饋入太多紙張。	請先取出紙張，再重新放入 (➔ 第 9 頁“放入紙張”)。然後按下『◇ 開始 Start [彩色 Color]』鍵繼續，或是按下『⊗ 停止 Stop』鍵取消。
● □	夾紙。	請清除夾紙 (➔ 第 29 頁“夾紙”)。
● ●	墨水卡匣的墨水存量低。	您可以從電腦端查看墨水存量。請準備更換用的墨水卡匣。
● ●	墨水卡匣需要更換或安裝不正確。	若有任何墨水卡匣需要更換，您必須先更換墨水卡匣，否則無法列印。請更換墨水卡匣 (➔ 第 26 頁“更換墨水卡匣”)。
● □ 份數 Copies 	插入不支援的記憶卡。	請取出記憶卡 (➔ 第 13 頁“記憶卡的使用方法”)。
	記憶卡內沒有任何有效的影像。	
● □ 份數 Copies 	無法辨識索引頁，因為沒有放在正確的位置。	請將索引頁正確地放在工作平台上，並且使索引頁的頂端對齊工作平台的右邊。然後按下『◇ 開始 Start [彩色 Color]』鍵繼續，或是按下『⊗ 停止 Stop』鍵取消。 可能是索引頁的列印不正確。請列印索引頁，並進行相關設定，然後再重試一次 (➔ 第 15 頁“列印相片”)。
● □ 份數 Copies 	索引頁上的設定沒有正確塗選。	請取出索引頁，並正確地塗選相關設定，然後再重試一次 (➔ 第 15 頁“列印相片”)。
● □ 份數 Copies 	索引頁上的相片與記憶卡中的相片不符。	請取出記憶卡，並插入用來列印索引頁的記憶卡 — 或是將正確的索引頁放在工作平台上。然後按下『◇ 開始 Start [彩色 Color]』鍵繼續，或是按下『⊗ 停止 Stop』鍵取消。


燈號 / 代碼	原因	解決方法
● □ 份數 Copies 	連接了不支援的裝置 (HUB)。	請移除 HUB。
● □ 份數 Copies 	連接了不支援的裝置。	請移除連接的裝置，或是按下『⏹ 停止 Stop』鍵。
● ⏻ 啟動 On, ● □, ● ▲ 份數 Copies 	本產品的集墨棉使用壽命已盡。	請洽 Epson 授權服務中心更換。
● 所有燈號 份數 Copies 	本產品發生問題。	請先關閉本產品的電源，然後再開啓電源。如果還是沒有清除錯誤，請洽 Epson 授權服務中心。

更換墨水卡匣

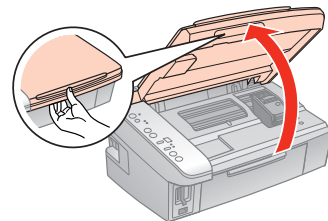
❗ 墨水卡匣的注意事項：

- ❑ 請勿用手去移動印字頭。
- ❑ 每次裝入墨水卡匣時，因為本產品會自動執行例行性檢查而消耗一些墨水。
- ❑ 為了發揮墨水的最大效能，只有在準備要更換墨水卡匣時再取出舊墨水卡匣。當重新裝入後，墨水存量太低的墨水卡匣可能會無法使用。
- ❑ Epson 建議使用 Epson 原廠墨水卡匣。Epson 無法保證非 Epson 原廠墨水、墨水卡匣的品質或可靠度。若使用非 Epson 原廠墨水、墨水卡匣所導致機器受損或問題，本公司將不提供免費保固服務。
- ❑ 開始更換墨水卡匣之前，請先確定已經準備好新墨水卡匣。一旦開始更換墨水卡匣，就必須完成此階段的所有步驟。
- ❑ 將需要更換的舊墨水卡匣留在複合機中，直到已經準備好用來更換的新墨水卡匣。否則，殘留在印字頭噴嘴上的墨水可能會乾掉。

- ❑ 為了維持墨水卡匣列印穩定性，墨水卡匣是以真空包裝的。請在安裝墨水卡匣時，才可打開墨水卡匣的包裝袋。
- ❑ 其他非 Epson 生產的產品而造成的損壞，Epson 將不提供免費保固服務。並且在某些狀況下，可能會造成機器不規律的運轉。
- ❑ 當本產品正在執行導墨時，請勿關閉電源，因為這麼做會浪費墨水。
- ❑ 當其中一個墨水卡匣需要更換時，即使其他的墨水卡匣仍有墨水，也無法繼續列印。

當 “

1. 打開掃描單元。

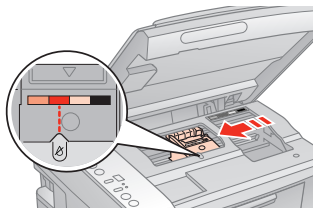


- ❗ **注意**
當文件上蓋是打開的狀態時，請勿打開掃描單元。

2. 按下『 停止 Stop』鍵。



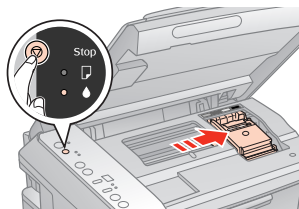
3. 查看需更換的墨水卡匣顏色。



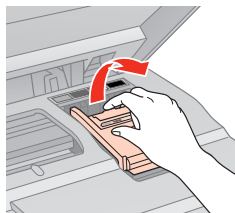
 附註：

- 若有一個以上的墨水卡匣需要更換，印字頭會將下一個墨水卡匣移至“x”符號。
- 當辨識出所有墨水卡匣都需要更換時，印字頭會移至更換位置。

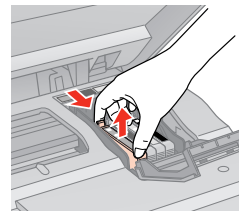
4. 按下『 停止 Stop』鍵。



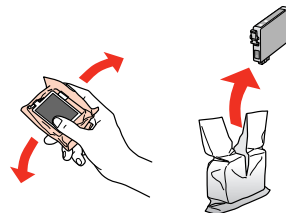
5. 打開墨水卡匣護蓋。




6. 壓住墨水卡匣的卡榫，將其從本產品中取出。

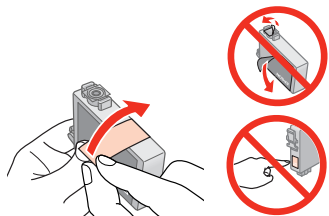


7. 先搖晃新墨水卡匣，然後再打開包裝。

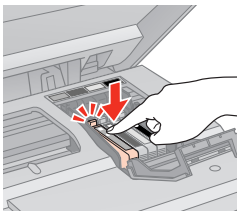


 **注意：**
請小心，不要弄斷墨水卡匣側邊的卡榫。

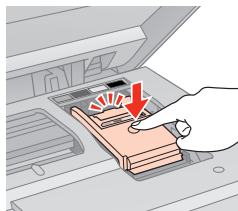
8. 撕除墨水卡匣底部的黃色標籤。



9. 放入墨水卡匣，並向下壓直到卡入為止。

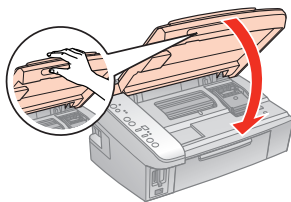



10. 闔上墨水卡匣護蓋。




! 注意：
若您發現很難闔上護蓋，請將每個墨水卡匣向下壓直到卡入為止。

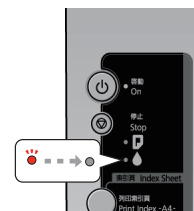
11. 闔上掃描單元。



12. 按下『 停止 Stop』鍵，進行導墨。

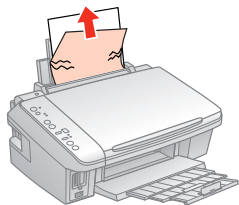


13. 當“”燈號熄滅，表示完成了墨水卡匣更換。

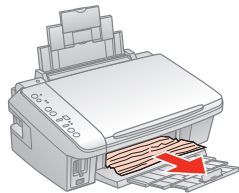


夾紙

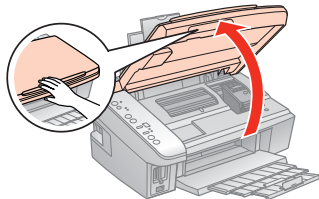
1. 移除自動進紙槽中的夾紙。



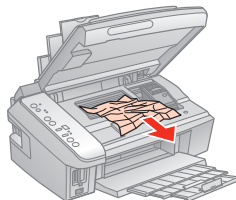
2. 移除出紙托盤上的夾紙。



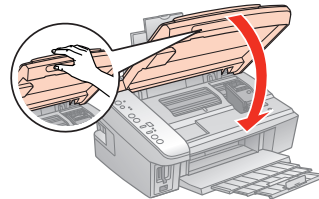
3. 打開掃描單元。



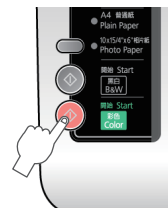
4. 取出印表機內部的夾紙。



5. 闔上掃描單元。

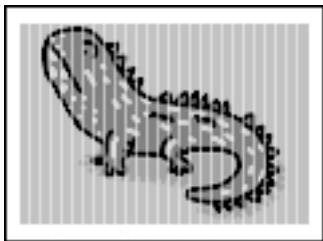


6. 按下『◊ 開始 Start [彩色 Color]』鍵。



列印問題

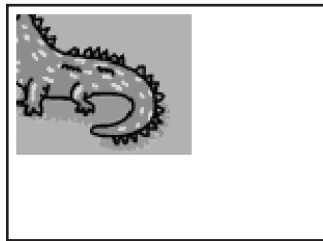
列印品質的問題



依序試試下列其中一項或以上的解決方法。詳細說明，請查看線上進階使用說明。

- 清潔印字頭 (➔ 第 21 頁 “清潔印字頭”)。
- 校正印字頭 (➔ 第 22 頁 “校正印字頭”)。
如果列印品質沒有改善，請試試使用印表機驅動程式的工具來進行校正。請查看進階使用說明，執行印字頭直線性校正。
- 若要清潔印表機的內部，請不要在工作平台上放入任何文件，然後執行複印。
- 請在打開墨水卡匣真空包裝後的六個月內，將墨水卡匣使用完畢 (➔ 第 26 頁 “更換墨水卡匣”)。
- 試著使用 Epson 原廠墨水、墨水卡匣和 Epson 建議的紙張。

列印版面的問題



檢查下列項目。

- 確定有選擇正確的紙張設定 (➔ 第 8 頁 “選擇紙張”)。
- 確定有正確地放入紙張。
- 確定有正確地放置原稿。
- 若複印結果或相片的邊緣被裁切，請將原稿稍微從角落位置移開。
- 清潔工作平台。請查看線上進階使用說明。

附錄

其他資訊

電力規格

- 額定電壓：110 - 120 ± 10%
- 額定頻率：50 - 60 Hz
- 額定電流：0.6 A
- 耗電量：
 - 單機複印時，約 12 W
 - 在就緒模式下，約 5.0 W
 - 在省電模式下，約 2.5 W
 - 在關機模式下，約 0.2 W

警語

檢修本產品之前，請先拔掉本產品的電源線。

功能規格

- 列印方式：微針點式壓電噴墨技術
- 適用系統：
 - Windows Vista、Windows XP、2000、
 - 和 Mac OS X 10.3.9 或以上版本

使用方法

見內附相關說明文件。

緊急處理方法

發生下列狀況時，請先拔下印表機的電源線並洽詢 Epson 授權服務中心：

- 電源線或插頭損壞
- 有液體噴灑到印表機
- 印表機摔落或鐵架損壞
- 印表機無法正常操作或是列印品質與原來有明顯落差

注意事項

- 只能使用印表機標籤上所註明的電源規格。
- 請保持工作場所的通風良好。

製造年份及製造號碼：見機體標示
生產國別：見機體標示

製造商：SEIKO EPSON
CORPORATION

地址：
80 Harashinden, Hirooka, Shiojiri-shi,
Nagano-Ken, 399-0785, JAPAN
電話：81-263-52-2552

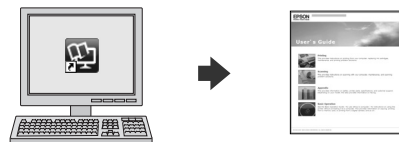
進口商：台灣愛普生科技股份有限公司
地址：台北市信義區松仁路7號14樓
電話：(02) 8786-6688 (代表號)

原廠墨水卡匣

可用的墨水卡匣會因地區而不同。

- 黑色：73N (標準型)
73HN (高印量 L)
- 藍色：73N (標準型)
- 紅色：73N (標準型)
- 黃色：73N (標準型)

取得更多的資訊



線上“進階使用說明”提供有關透過電腦列印和掃描的操作說明，以及軟體的相關資訊。若要閱讀這份線上使用手冊，請在安裝完百寶箱光碟片後，雙擊位在桌面上的圖示。

客服專線：(02) 8024-2008

版權注意事項

No part of this publication may be reproduced, stored in a retrieval system, or transmitted in any form or by any means, electronic, mechanical, photocopying, recording, or otherwise, without the prior written permission of Seiko Epson Corporation. The information contained herein is designed only for use with this product. Epson is not responsible for any use of this information as applied to other printers.

Neither Seiko Epson Corporation nor its affiliates shall be liable to the purchaser of this product or third parties for damages, losses, costs, or expenses incurred by the purchaser or third parties as a result of accident, misuse, or abuse of this product or unauthorized modifications, repairs, or alterations to this product, or (excluding the U.S.) failure to strictly comply with Seiko Epson Corporation's operating and maintenance instructions.

Seiko Epson Corporation shall not be liable for any damages or problems arising from the use of any options or any consumable products other than those designated as Original Epson Products or Epson Approved Products by Seiko Epson Corporation.

Seiko Epson Corporation shall not be held liable for any damage resulting from electromagnetic interference that occurs from the use of any interface cables other than those designated as Epson Approved Products by Seiko Epson Corporation.

EPSON® is a registered trademark and EPSON STYLUS™ and Exceed Your Vision are trademarks of Seiko Epson Corporation.

SDHC™ is a trademark.

Memory Stick, Memory Stick Duo, Memory Stick PRO, Memory Stick PRO Duo, MagicGate Memory Stick, and MagicGate Memory Stick Duo are trademarks of Sony Corporation.

xD-Picture Card™ is a trademark of Fuji Photo Film Co., Ltd.

General Notice: Other product names used herein are for identification purposes only and may be trademarks of their respective owners. Epson disclaims any and all rights in those marks.



MEMORY STICK PRO™



Copyright © 2008 Seiko Epson Corporation. All rights reserved.

Printed in XXXXXX



411389200