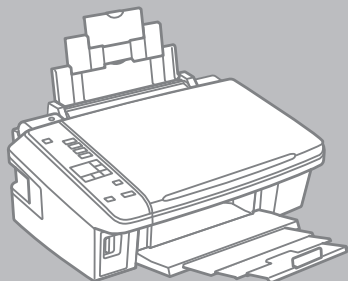


Epson Stylus® TX210 Series

EPSON
EXCEED YOUR VISION






使用手冊

- 適用於單機操作 -



關於這本使用手冊

當閱讀操作說明時，請遵守這些指導方針：

				
<p>警告： 請務必小心遵守，以免身體受傷。</p>	<p>注意： 請務必遵守，以免損害設備。</p>	<p>請務必遵守這個禁止符號的指示，以免造成身體受傷，或是設備損壞。</p>	<p>附註： 包含有關使用本產品的重要資訊和提示。</p>	<p>指示可以找到詳細說明的頁數。</p>

目錄

重要的安全說明 5

控制面板的說明 6

使用液晶面板 7

處理紙張

選擇紙張 10

放入紙張 11

記憶卡的使用方法 12

放置原稿 14

複印 / 列印 / 掃描

複印相片或文件 16

列印照片 18

從索引頁列印照片 19

掃描至電腦 22

維護

檢查 / 清潔印字頭 24

校正印字頭 26

更改語言設定 & 重置設定 28

解決方法

錯誤 / 警告訊息 30

更換墨水卡匣 32

夾紙 35

列印問題 37

附錄 39

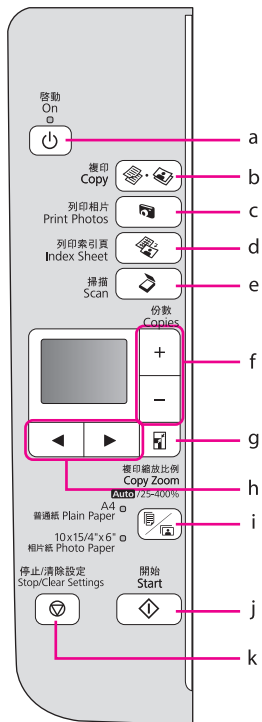
版權注意事項 40

重要的安全說明

					
<p>只使用隨機內附的電源線。使用其他的電源線可能會造成走火或觸電。請勿將此電源線用於其他設備。</p>	<p>確定電源線有符合當地的安全標準。</p>	<p>將本產品放在靠近壁式電源插座的地方，方便拔下電源插頭。</p>	<p>只使用本產品標籤上所指示的電源類型。</p>	<p>請勿使用損壞或磨損的電源線。</p>	<p>當複印、列印、或掃描時，請勿打開掃描單元。</p>
					
<p>千萬不要在本產品的內部或周圍使用具有易燃氣體的噴霧劑產品。這麼可能會引起火災。</p>	<p>除非是文件中有特別說明之處，否則請勿企圖自行維修本產品。</p>	<p>將墨水卡匣放在孩童取不到之處，以免孩童誤飲到墨水。</p>	<p>打開墨水卡匣的真空包裝袋後，請勿搖晃墨水卡匣，否則可能會造成墨水外漏。</p>	<p>若為了日後使用而取出墨水卡匣，請妥善保護墨孔區域，並將其存放在與本產品相同的環境中。請勿觸碰墨孔或其周圍區域。</p>	<p>若墨水碰到皮膚，請用肥皂及清水徹底洗淨。若墨水噴到眼睛，請立刻用清水沖洗。若徹底沖洗過後仍感到不適或視覺有問題，請馬上就醫。</p>

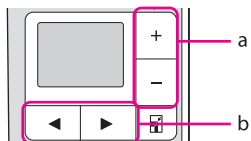
控制面板的說明

按鍵



a	🔌 啟動 On	開啓 / 關閉本產品的電源。
b	📄 · 📄 複印 Copy	選擇複印照片 / 文件。
c	🖨️ 列印相片 Print photos	選擇檢視和列印照片。
d	📄 列印索引頁 Index Sheet	列印照片索引頁。
e	🔍 掃描 Scan	選擇掃描並儲存文件。
f	+、-	設定列印份數。
g	📄 複印縮放比例 Copy Zoom	更改複印縮放比例。
h	◀、▶	選擇照片和選單
i	📄 紙張選擇	從 "A4 普通紙 Plain Paper" 和 "10 x15 / 4" x 6" 相片紙 Photo Paper" 設定中選擇符合放在自動進紙槽的紙張。
j	▶ 開始 Start	開啓複印 / 列印。
k	⏹ 停止 / 清除設定 Stop/Clear Settings	停止複印 / 列印，或重置設定。

使用液晶面板



a	b
使用份數『+』或『-』鍵，設定列印份數。	按下『◀』或『▶』鍵，選擇設定項目，或更換液晶面板上所顯示的照片。

若在 13 分鐘內沒有按下任何按鍵，面板會變暗以節省電源。
請按下任何按鍵 (除了『⏻ 電源』鍵以外)，控制面板即回復至先前的狀態。

處理紙張



選擇紙張



附註：

□ 可使用的專用紙種類會因地區而不同。

若要列印在該紙張種類上 ... ^{*3}		從控制面板選擇紙張種類	裝入量 (張數)	紙張的英文名稱
(a)	普通紙	A4 普通紙 Plain Paper	[12 mm] ^{*1*2}	Plain paper
(b)	Epson 雪白噴墨紙	A4 普通紙 Plain Paper	80 ^{*2}	Epson Bright White Ink Jet Paper
(c)	Epson 優質照片紙	10x15/4"x6" 相片紙 Photo Paper	20	Epson Premium Glossy Photo Paper
(d)	Epson 頂級柔光相紙	10x15/4"x6" 相片紙 Photo Paper	20	Epson Premium Semigloss Photo Paper
(e)	Epson 頂級白金相紙	10x15/4"x6" 相片紙 Photo Paper	20	Epson Ultra Glossy Photo Paper
(f)	Epson 超值光澤相紙	10x15/4"x6" 相片紙 Photo Paper	20	Epson Glossy Photo Paper
(g)	Epson 照片紙	10x15/4"x6" 相片紙 Photo Paper	20	Epson Photo Paper

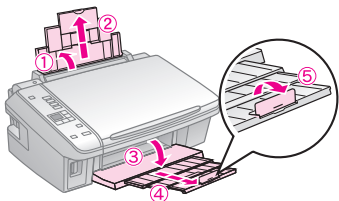
*1 可使用的紙張重量介於 64 至 90 g/m²。

*2 當紙張有一面已經被列印過時，可裝入 30 張。

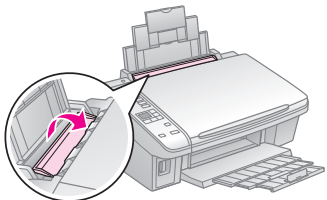
*3 紙張的英文名稱請見最右邊的欄位。

放入紙張

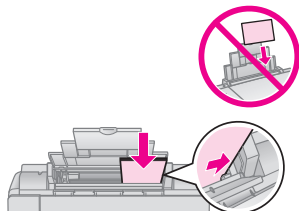
1. 打開並拉出紙張支撐板。
打開出紙托盤和延伸出紙托盤。



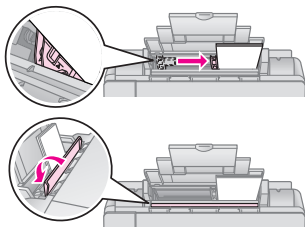
2. 打開進紙槽護蓋。



3. 將紙張的列印面朝上，放入進紙槽中。



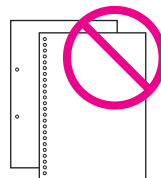
4. 移動紙張邊緣定位器，並靠齊紙張邊緣，然後闔上進紙槽護蓋。



- ❑ 放入紙張前，請先順齊紙張邊緣。



注意：
請勿使用有裝訂孔的紙張。



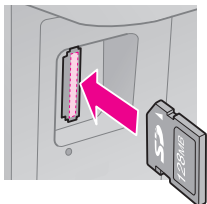
附註：

- ❑ 整疊紙張的厚度，請勿超過紙張邊緣定位器內的 ▼ 箭頭符號。

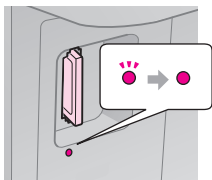
記憶卡的使用方法

插入記憶卡

1. 一次只能插入一張記憶卡。



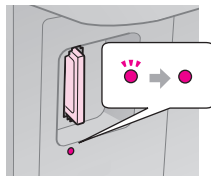
2. 檢查燈號。
確定指示燈號處於恆亮的狀態。



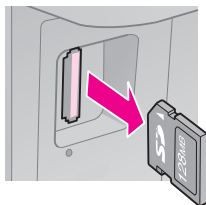
- !** 注意：
請勿將記憶卡強行插入插槽中。記憶卡不會完全地嵌入插槽中。


移除記憶卡



1. 檢查燈號。
確定指示燈號處於恆亮的狀態。

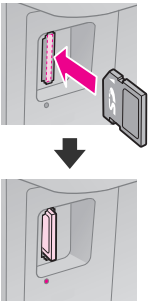

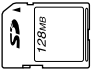
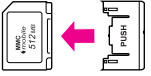

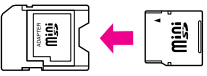
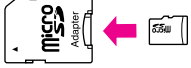





2. 將記憶卡向外平直地拉出。



 附註：
指示燈號的說明。

	
恆亮	閃爍

		xD-Picture Card xD-Picture Card Type M xD-Picture Card Type M+ xD-Picture Card Type H
		SD SDHC MultiMediaCard MMCplus
		MMCmobile *
		MMCmicro *
		miniSD * miniSDHC *
		microSD * microSDHC *
		Memory Stick Memory Stick Pro MagicGate Memory Stick
		Memory Stick Duo * Memory Stick Pro Duo * Memory Stick Pro-HG Duo * MagicGate Memory Stick Duo *
		Memory Stick Micro *

* 需使用轉接卡



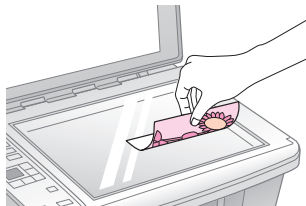
注意

若記憶卡需要使用轉接卡，請將記憶卡裝入轉接卡再插入插槽，否則記憶卡可能會卡住。

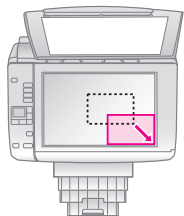
放置原稿

工作平台

1. 將原稿的掃描面朝下。



2. 橫向放在工作平台的右上角。



附註：

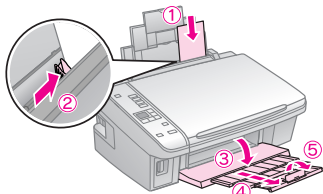
您可以將 30 x 40mm 的照片翻印成 127 x 178mm。

複印 / 列印 / 掃描

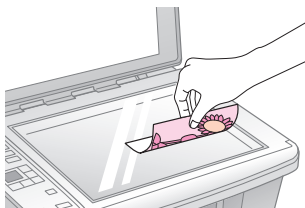


複印相片或文件

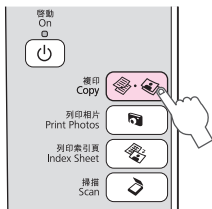
1. 將紙張的列印面朝上，放入進紙槽中。



2. 將原稿橫向放在工作平台上。



3. 按下『 ·  複印 Copy』鍵。



4. 使用『◀』或『▶』鍵，選擇彩色模式。



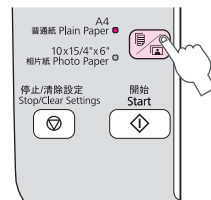
5. 使用『+』或『-』鍵，設定複印份數。



附註：

若要取消份數設定，請按下『 ·  複印 Copy』鍵。

6. 選擇紙張種類 / 大小。

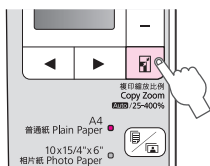




附註：

在步驟 6 之後，若您想要更改複印縮放比例，請依下圖 (1)，按下『**複印縮放比例 Copy Zoom**』鍵，然後依下圖 (2)，使用『+』或『-』鍵手動更改縮放比例。或按下『◀』鍵選擇“**AUTO**”以符合您的紙張大小。

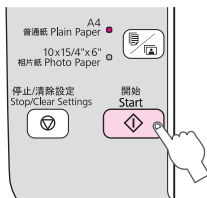
(1)




(2)



7. 按下『**◀ 開始 Start**』鍵，開始複印。

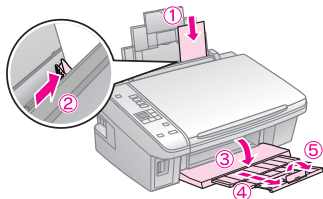


附註：

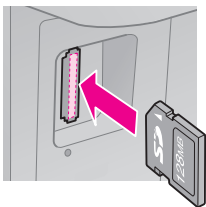
若您想要加快普通紙的複印速度，您可以在步驟 7 時按住『**◀ 開始 Start**』鍵，直到  啟動燈號閃爍為止，但列印品質會因此降低。

列印照片

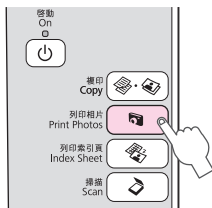
1. 放入照片紙。



2. 插入一張記憶卡。



3. 按下『 列印相片 Print photos』鍵。




4. 使用『◀』或『▶』鍵，選擇一張照片。



5. 使用『+』或『-』鍵，設定列印份數。

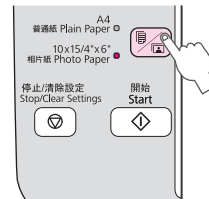


附註：

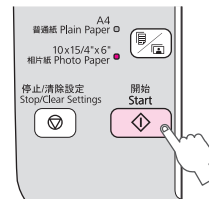
- 若要取消份數設定，請按下『 列印相片 Print Photos』鍵。

- 若要選擇更多的照片，請重複步驟 4 和 5。

6. 選擇“10x15/4"x6" 相片紙 Photo Paper”。

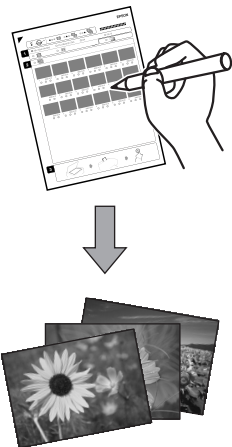


7. 按下『 開始 Start』鍵，開始列印。



從索引頁列印照片

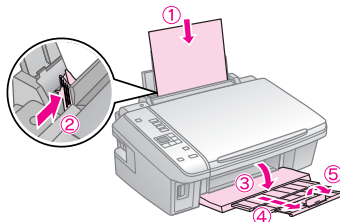
您可以列印 A4 索引頁上的照片。首先請列印一張索引頁，用筆標示出您想要列印的照片，然後掃描索引頁即可列印您選擇的照片。



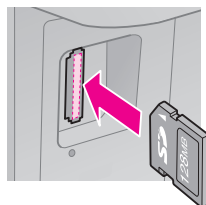
附註：

每張索引頁上可列印 30 張照片縮圖，您可能須要數張 A4 普通紙，以列印記憶卡中的所有照片。

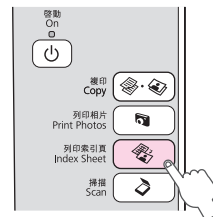
1. 放入 A4 普通紙。



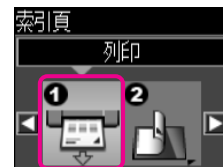
2. 插入一張記憶卡。



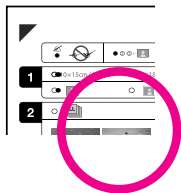
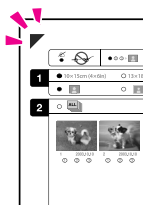
3. 按下『 列印索引頁 Index Sheet』鍵。



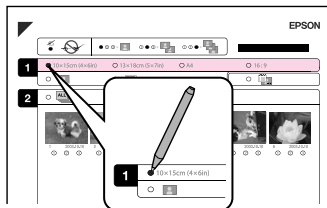
4. 按下『 開始 Start』鍵，列印索引頁。



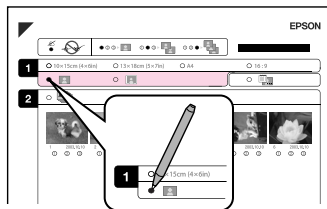
5. 檢查索引頁的“▲”符號有對齊左上角。



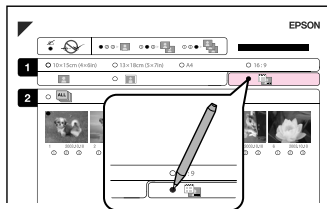
6. 選擇紙張大小。



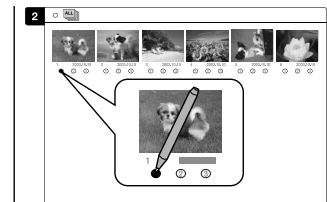
7. 選擇留邊、或是無邊。



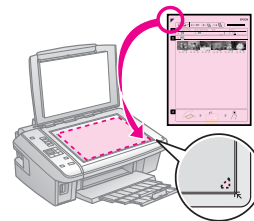
8. 選擇要列印的日期戳記。



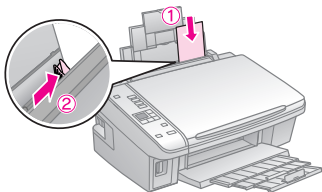
9. 選擇列印份數。



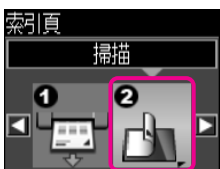
10. 將索引頁的掃描面朝下，並且將索引頁左上角的“▲”符號對齊工作平台的右下角。



11. 放入相片紙。



12. 按下『◀ 開始 Start』鍵，列印索引頁上的照片。



 附註：

- ❑ 您可以使用頂級白金相紙、優質照片紙、頂級柔光相紙來列印照片。
- ❑ 若有一張以上的索引頁時，請先等到第一張索引頁上的照片列印完後，再重覆步驟 10 至 12，掃描並列印其他索引頁上的照片。

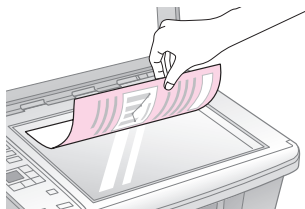
掃描至電腦



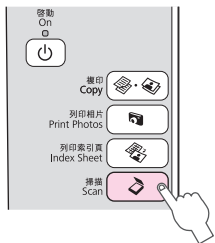
附註：

請確定您已經在電腦中安裝了這台印表機的軟體，並依照“安裝說明”中的說明連接印表機和電腦。

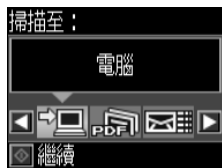
1. 將原稿橫向放在工作平台上。



2. 按下『> 掃描 Scan』鍵。



3. 使用『◀』或『▶』鍵選擇“掃描至電腦”，並按下『◊ 開始 Start』鍵繼續。



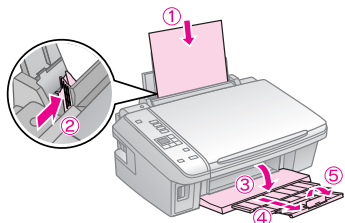
附註：

執行完步驟 3，電腦中的掃描軟體會自動地開始掃描。詳細的說明，請參考進階使用說明。

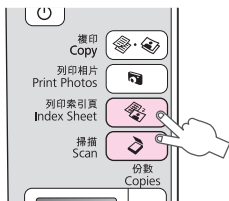


檢查 / 清潔印字頭

1. 將 A4 紙張放入進紙槽中。



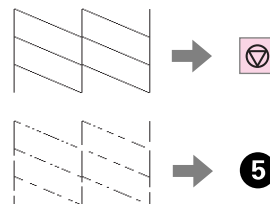
2. 同時按下『 列印索引頁 Index Sheet』鍵和『 掃描 Scan』鍵。



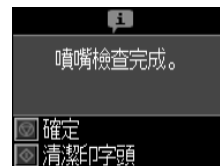
3. 使用『◀』或『▶』鍵選擇“噴嘴檢查”，然後按下『◊ 開始 Start』鍵繼續。




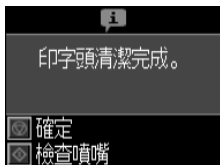
4. 檢查噴墨檢查表單。若列印結果正常，請按下『 停止 / 清除設定 Stop/Clear Settings』鍵，若有斷線，請至步驟 5。




5. 請按下『◊ 開始 Start』鍵，開始清潔印字頭。



6. 當印字頭清潔完成，請按下『 停止 / 清除設定 Stop/Clear Settings』鍵。

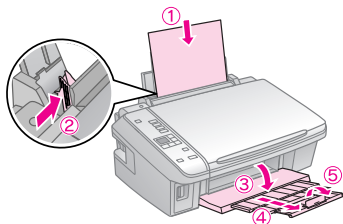


 附註：

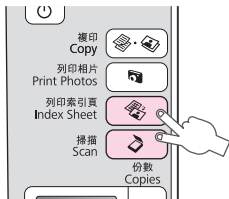
- ❑ 清潔印字頭會用到墨水，所以只有在列印品質不佳時再進行清潔印字頭。
- ❑ 若清潔印字頭四次之後，列印品質仍沒有任何改善，請先關閉本產品的電源並等待至少六個小時以上。然後再執行印字頭清潔。如果列印品質還是不佳，請洽 Epson 授權服務中心。

校正印字頭

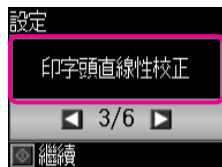
1. 將 A4 紙張放入進紙槽中。



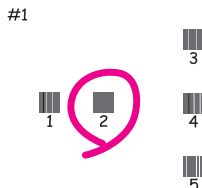
2. 同時按下『 列印索引頁 Index Sheet』鍵和『 掃描 Scan』鍵。



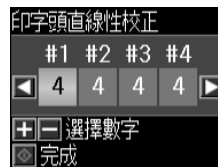
3. 使用『◀』或『▶』鍵選擇“印字頭直線性校正”，然後按下『 開始 Start』鍵繼續。



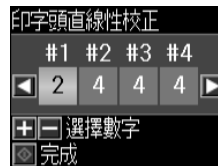
4. 檢查直線性校正表單，找出各個圖案中列印結果最均勻的區塊。



5. 使用『◀』或『▶』鍵選擇要校正的圖案編號 (#1~#4)。



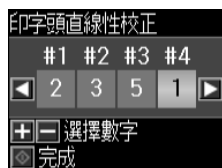
6. 使用『+』或『-』鍵輸入區塊數字。



7. 重覆步驟 5 和 6，校正其他的圖案。



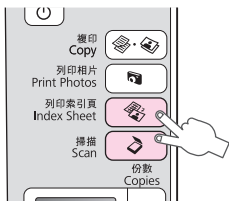
8. 按下『◊ 開始 Start』鍵，完成印字頭直線性校正。




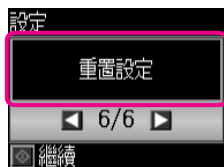
更改語言設定 & 重置設定

重置設定

1. 同時按下『 列印索引頁 Index Sheet』鍵和『 掃描 Scan』鍵。

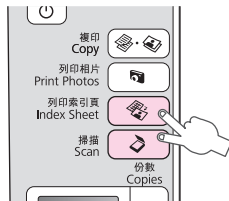


2. 使用『◀』或『▶』鍵選擇“重置設定”，然後按下『 開始 Start』鍵繼續。




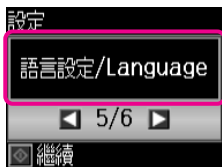
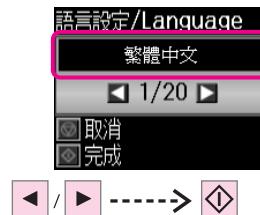
更改語言

1. 同時按下『 列印索引頁 Index Sheet』鍵和『 掃描 Scan』鍵。



2. 使用『◀』或『▶』鍵選擇“語言設定 / Language”，然後按下『 開始 Start』鍵繼續。

3. 使用『◀』或『▶』鍵選擇語言，然後按下『 開始 Start』鍵完成。

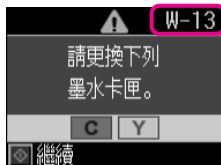


解決方法



錯誤 / 警告訊息

查看控制面板右上角顯示的代碼，並依下表的方法來解決問題。



代碼	解決方法
E-01	請先關閉印表機的電源然後重新開啓。請確定印表機內沒有任何的紙張。若還是沒有清除錯誤，請洽 Epson 授權服務中心。
E-02	請先關閉印表機的電源然後重新開啓。若還是沒有清除錯誤，請洽 Epson 授權服務中心。
E-10	請先關閉印表機的電源。請洽 Epson 授權服務中心，更換集墨棉。
I-01	缺紙。請放入紙張並按下『◀ 開始 Start』鍵。☐ ➡ 第 11 頁
I-10	記憶卡內沒有任何有效的影像。請檢查記憶卡並重試一次。
I-11	記憶卡沒有插入。請插入記憶卡。☐ ➡ 第 12 頁
W-01	請按下『◀ 開始 Start』鍵回到上一個畫面。在集墨棉使用壽命用盡前，請洽 Epson 授權服務中心更換集墨棉。當集墨棉飽和時，印表機會停止運作並要求洽詢 Epson 授權服務中心更換，才能繼續列印。
W-02	夾紙。請關閉印表機的電源，取出夾紙，然後重新開啓印表機的電源。☐ ➡ 第 36 頁

代碼	解決方法
W-03	夾紙。請打開掃描單元，取出夾紙，然後按下『◊ 開始 Start』鍵。☐ ➔ 第 35 頁
W-04	墨水卡匣護蓋被打開。請打開掃描單元，將墨水卡匣護蓋闔上，然後按下『◊ 開始 Start』鍵繼續。 ☐ ➔ 第 32 頁
W-05	請先取出紙張，再重新放入，然後按下『◊ 開始 Start』鍵。☐ ➔ 第 11 頁
W-10	液晶面板上顯示的墨水卡匣沒有安裝，請安裝墨水卡匣。☐ ➔ 第 32 頁
W-11	液晶面板上顯示的墨水卡匣無法辨識，請正確地安裝墨水卡匣。☐ ➔ 第 32 頁
W-13	您需要更換液晶面板上顯示的墨水卡匣。☐ ➔ 第 32 頁
W-20	索引頁沒有放在工作平台上，或沒有正確地放置。請檢查並重試一次。
W-21	在索引頁上沒有正確地塗選要列印的相片，請檢查索引頁並重試一次。
W-22	在索引頁上沒有正確地塗選紙張種類，請檢查索引頁並重試一次。
W-23	記憶卡中的相片和索引頁上的相片不符，請列印新的索引頁並重試一次。
W-30	請確定是否正確地插入記憶卡。若有，請確認記憶卡沒有任何的問題，並重試一次。
W-40	您所做的設定將被清除。請選擇“是”或“否”。
W-41	在清潔印字頭之前，請更換液晶面板上顯示需要更換的墨水卡匣。☐ ➔ 第 32 頁

更換墨水卡匣


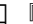

❗ 墨水卡匣的注意事項：

- ❑ 請勿用手去移動印字頭。
- ❑ 下列的操作將會使用到部份墨水：清潔印字頭及安裝墨水卡匣時進行的安裝設定動作。
- ❑ 為了發揮墨水的最大效能，只有在準備要更換墨水卡匣時再取出舊墨水卡匣。當重新裝入後，墨水存量太低的墨水卡匣可能會無法使用。
- ❑ Epson 建議使用 Epson 原廠墨水卡匣。Epson 無法保證非 Epson 原廠墨水、墨水卡匣的品質或可靠度。若使用非 Epson 原廠墨水、墨水卡匣所導致機器受損或問題，本公司將不提供免費保固服務。
- ❑ 開始更換墨水卡匣之前，請先確定已經準備好新墨水卡匣。一旦開始更換墨水卡匣，就必須完成此階段的所有步驟。
- ❑ 將需要更換的舊墨水卡匣留在印表機中，直到已經準備好用來更換的新墨水卡匣。否則，殘留在印字頭噴嘴上的墨水可能會乾掉。

- ❑ 為了維持墨水卡匣列印穩定性，墨水卡匣是以真空包裝的。請在安裝墨水卡匣時，才可打開墨水卡匣的包裝袋。
- ❑ 其他非 Epson 生產的產品而造成的損壞，Epson 將不提供免費保固服務。並且在某些狀況下，可能會造成機器不規律的運轉。
- ❑ 當本產品正在執行墨水設定時，請勿關閉電源，因為這麼做會浪費墨水。
- ❑ 當其中一個墨水卡匣需要更換時，即使其他的墨水卡匣仍有墨水，也無法繼續列印。



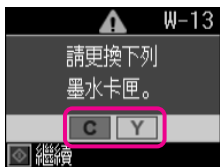
附註：

若要在墨水卡匣需要更換之前，進行更換墨水卡匣時，請同時按下『 列印索引頁 Index Sheet』鍵和『 掃描 Scan』鍵進入設定模式。使用『◀』或『▶』鍵選擇「更換墨水卡匣」，然後按下『 開始 Start』鍵。接著，請從以下更換墨水卡匣的步驟 2 開始執行。

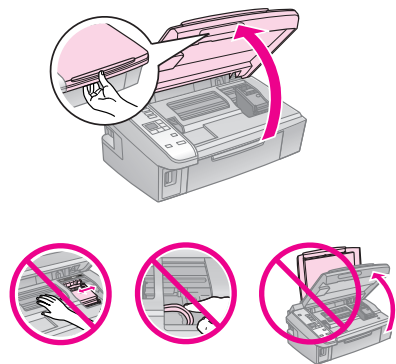


請依照下列步驟，更換墨水卡匣：

1. 查看需要更換的墨水卡匣。按下『◀ 開始 Start』鍵繼續。



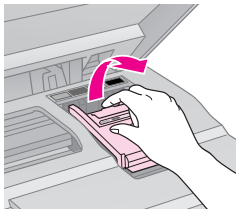
2. 打開掃描單元。



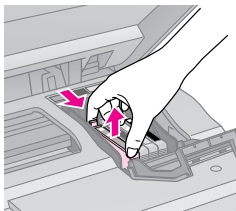
注意

當印字頭移動時，請勿打開墨水卡匣護蓋。

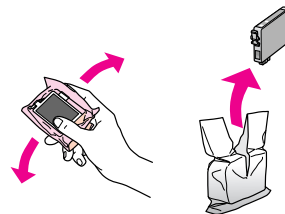
3. 打開墨水卡匣護蓋。



4. 壓住墨水卡匣的卡榫，將其從本產品中取出。



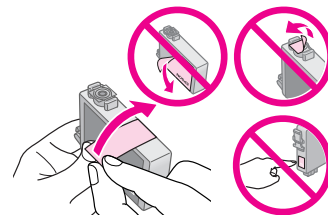
5. 先搖晃新墨水卡匣，然後再打開包裝。



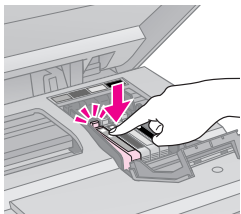
注意：

請小心，不要弄斷墨水卡匣側邊的卡榫。

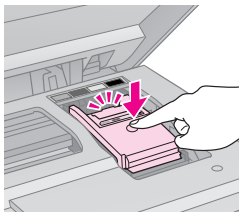
6. 撕除墨水卡匣底部的黃色標籤。



7. 放入墨水卡匣，並向下壓直到卡入為止。

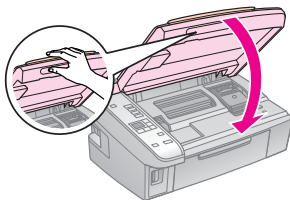


8. 闔上墨水卡匣護蓋。

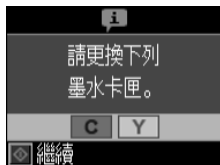


- !** 注意：
若您發現很難闔上護蓋，請將每個墨水卡匣向下壓直到卡入為止。

9. 闔上掃描單元。



10. 按下『◊ 開始 Start』鍵，進行墨水設定。



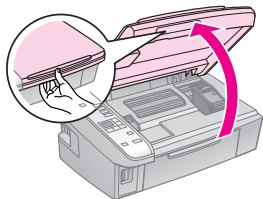
附註：

若您必須在複印時更換墨水卡匣，為確保墨水安裝設定完成後的複印品質，請取消正在進行的複印工作，待安裝完成後，再重新放置原稿以進行複印。

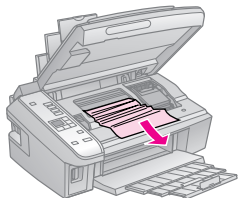
夾紙

夾紙 - 印表機內部 (1)

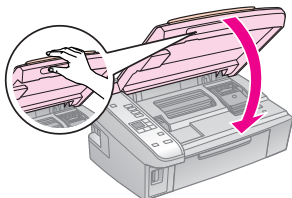
1. 打開掃描單元。



2. 取出印表機內部的夾紙。

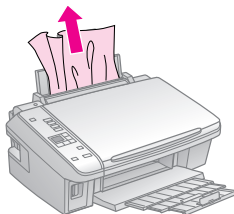


3. 闔上掃描單元。

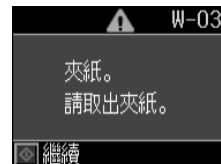


附註：

若仍有紙張夾在後方進紙槽附近時，請小心地取出夾紙。

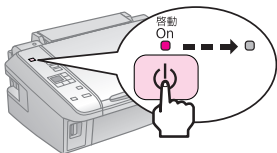


4. 按下『◀ 開始 Start』鍵，繼續列印。

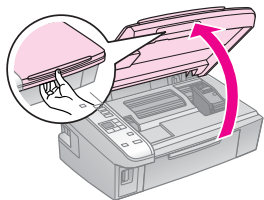


夾紙 - 印表機內部 (2)

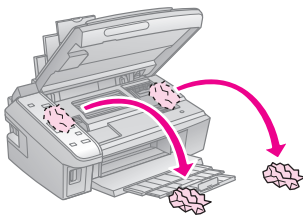
1. 關閉印表機的電源。



2. 打開掃描單元。

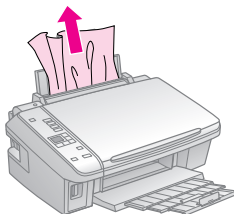


3. 取出印表機內部的夾紙。

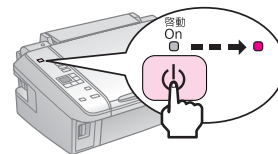


附註：

若仍有紙張夾在後方進紙槽附近時，請小心地取出夾紙。

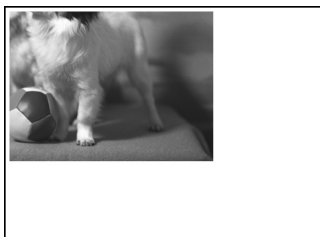
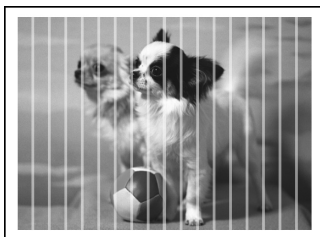


4. 開啓印表機的電源。



列印問題

列印品質 / 版面問題



請依序試試下表提供的解決方法。詳細說明，請查看進階使用說明。

問題	可使用的解決方法
在列印 / 複印成品上有細白紋	1, 2, 3, 4, 6, 8
列印成品模糊或被弄髒	1, 2, 3, 4, 5, 7
列印成品有暈開或缺縫	1, 2, 3, 6
列印成品呈現顆粒狀	4
列印成品的顏色不正確或色偏	3, 6
影像大小或位置不正確	1, 9, 10, 11
解決方法	
1	請確定您選擇的紙張設定符合放入的紙張。☐ ➔ 第 10 頁
2	請確定紙張的可列印面朝向正確的方向。☐ ➔ 第 11 頁
3	清潔印字頭。☐ ➔ 第 24 頁
4	校正印字頭。☐ ➔ 第 26 頁 若品質沒有改善，請使用印表機驅動程式工具校正印字頭。詳細說明，請參考進階使用說明。
5	清潔印表機內部，請不要在工作平台上放入任何文件，然後執行複印。詳細說明，請參考進階使用說明。
6	請在打開墨水卡匣真空包裝後的六個月內，將墨水卡匣使用完畢。☐ ➔ 第 32 頁
7	請使用 Epson 原廠墨水、墨水卡匣和 Epson 專用紙。
8	若列印成品上有出現網紋時，請更改縮放設定或移動您的原稿位置。☐ ➔ 第 14 頁，第 17 頁
9	請確定有正確地放入紙張和原稿。☐ ➔ 第 11 頁，第 14 頁
10	若複印結果或相片的邊緣被裁切，請將原稿稍微從角落位置移開。☐ ➔ 第 14 頁
11	清潔工作平台。請參考進階使用說明。

附錄

其他資訊

電力規格

- 額定電壓：110 - 120 ± 10%
- 額定頻率：50 - 60 Hz
- 額定電流：0.6 A
- 耗電量：
單機複印時，約 11 W
在就緒模式下，約 5.0 W
在省電模式下，約 2.5 W
在關機模式下，約 0.2 W

警語

檢修本產品之前，請先拔掉本產品的電源線。

功能規格

- 列印方式：微針點式壓電噴墨技術
- 適用系統：
Windows Vista、Windows XP、2000、
和 Mac OS X 10.3.9 或以上版本

使用方法

見內附相關說明文件。

緊急處理方法

發生下列狀況時，請先拔下印表機的電源線並洽詢 Epson 授權服務中心：

- 電源線或插頭損壞
- 有液體噴灑到印表機
- 印表機摔落或鐵架損壞
- 印表機無法正常操作或是列印品質與原來有明顯落差

注意事項

- 只能使用印表機標籤上所註明的電源規格。
- 請保持工作場所的通風良好。

製造年份及製造號碼：見機體標示
生產國別：見機體標示

製造商：SEIKO EPSON
CORPORATION

地址：
80 Harashinden, Hirooka, Shiojiri-shi,
Nagano-Ken, 399-0785, JAPAN
電話：81-263-52-2552

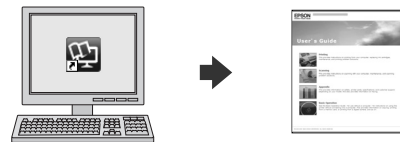
進口商：台灣愛普生科技股份有限公司
地址：台北市信義區松仁路 7 號 14 樓
電話：(02) 8786-6688 (代表號)

原廠墨水卡匣

可用的墨水卡匣會因地區而不同。

- 黑色：73N (標準型)
73HN (高印量 L)
- 藍色：73N (標準型)
- 紅色：73N (標準型)
- 黃色：73N (標準型)

取得更多的資訊



線上“進階使用說明”提供有關透過電腦列印和掃描的操作說明，以及軟體的相關資訊。若要閱讀這份線上使用手冊，請在安裝完百寶箱光碟片後，雙擊位在電腦桌面上的圖示。

客服專線：(02) 8024-2008

版權注意事項

No part of this publication may be reproduced, stored in a retrieval system, or transmitted in any form or by any means, electronic, mechanical, photocopying, recording, or otherwise, without the prior written permission of Seiko Epson Corporation. The information contained herein is designed only for use with this product. Epson is not responsible for any use of this information as applied to other printers.

Neither Seiko Epson Corporation nor its affiliates shall be liable to the purchaser of this product or third parties for damages, losses, costs, or expenses incurred by the purchaser or third parties as a result of accident, misuse, or abuse of this product or unauthorized modifications, repairs, or alterations to this product, or (excluding the U.S.) failure to strictly comply with Seiko Epson Corporation's operating and maintenance instructions.

Seiko Epson Corporation shall not be liable for any damages or problems arising from the use of any options or any consumable products other than those designated as Original Epson Products or Epson Approved Products by Seiko Epson Corporation.

Seiko Epson Corporation shall not be held liable for any damage resulting from electromagnetic interference that occurs from the use of any interface cables other than those designated as Epson Approved Products by Seiko Epson Corporation.

EPSON and EPSON STYLUS® are registered trademarks, and Exceed Your Vision is trademark of Seiko Epson Corporation.

SDHC™ is a trademark.

Memory Stick, Memory Stick Duo, Memory Stick PRO, Memory Stick PRO Duo, Memory Stick PRO-HG Duo, Memory Stick Micro, MagicGate Memory Stick, and MagicGate Memory Stick Duo are trademarks of Sony Corporation.

xD-Picture Card™ is a trademark of Fuji Photo Film Co., Ltd.

General Notice: Other product names used herein are for identification purposes only and may be trademarks of their respective owners. Epson disclaims any and all rights in those marks.



MEMORY STICK PRO™

Copyright © 2009 Seiko Epson Corporation. All rights reserved.

Printed in XXXXXX



411644600