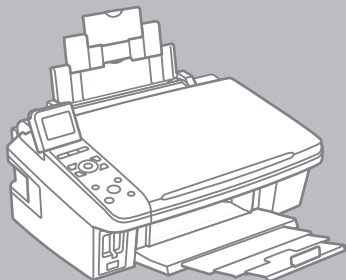


Epson Stylus® TX410 Series

EPSON
EXCEED YOUR VISION






使用手冊

- 適用於單機操作 -



關於這本使用手冊

當閱讀操作說明時，請遵守這些指導方針：

				
<p>警告： 請務必小心遵守，以免身體受傷。</p>	<p>注意： 請務必遵守，以免損害設備。</p>	<p>請務必遵守這個禁止符號的指示，以免造成身體受傷，或是設備損壞。</p>	<p>附註： 包含有關使用本產品的重要資訊和提示。</p>	<p>指示可以找到詳細說明的頁數。</p>

目錄

重要的安全說明	5
控制面板的說明	6
使用液晶面板	7
調整液晶面板的角度	8
處理紙張	
選擇紙張	10
放入紙張	11
記憶卡的使用方法	12
放置原稿	14
複印	
複印文件	16
複印照片	18
選單清單	20
從記憶卡列印	
列印照片	22
從索引頁列印照片	24
選單清單	27

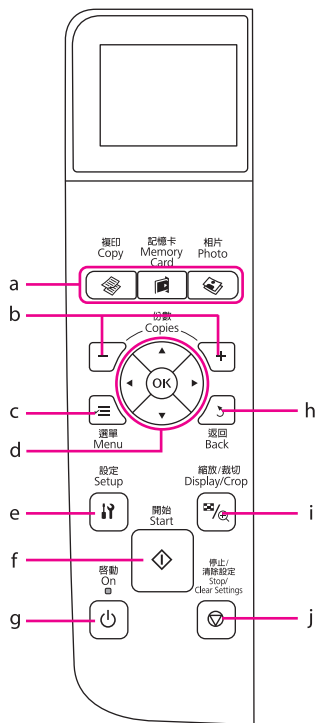
設定模式 (維護)

檢查墨水卡匣存量	30
檢查和清潔印字頭	31
校正印字頭	33
PictBridge 設定	35
選單清單	37
解決方法	
錯誤訊息	40
更換墨水卡匣	41
清除夾紙	44
列印品質 / 版面的問題	46
附錄	47

重要的安全說明

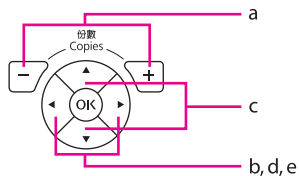
					
<p>只使用隨機內附的電源線。使用其他的電源線可能會造成走火或觸電。請勿將此電源線用於其他設備。</p>	<p>確定電源線有符合當地的安全標準。</p>	<p>將本產品放在靠近壁式電源插座的地方，方便拔下電源插頭。</p>	<p>只使用本產品標籤上所指示的電源類型。</p>	<p>請勿使用損壞或磨損的電源線。</p>	<p>當複印、列印、或掃描時，請勿打開掃描單元。</p>
					
<p>千萬不要在本產品的內部或周圍使用具有易燃氣體的噴霧劑產品。這麼可能會引起火災。</p>	<p>除非是文件中有特別說明之處，否則請勿企圖自行維修本產品。</p>	<p>將墨水卡匣放在孩童取不到之處，以免孩童誤飲到墨水。</p>	<p>若墨水碰到皮膚，請用肥皂及清水徹底洗淨。若墨水噴到眼睛，請立刻用清水沖洗。若徹底沖洗過後仍感到不適或視覺有問題，請馬上就醫。</p>	<p>打開墨水卡匣的真空包裝袋後，請勿搖晃墨水卡匣，否則可能會造成墨水外漏。</p>	<p>若為了日後使用而取出墨水卡匣，請妥善保護墨孔區域以免沾染灰塵，並將其存放在與本產品相同的環境中。請勿觸碰墨孔或其周圍區域。</p>

控制面板的說明

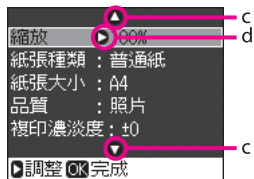
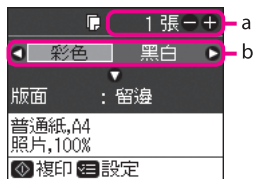



	複印 Copy	進入“複印模式”。
a	記憶卡 Memory Card	進入“記憶卡模式”。
	相片 Photo	進入“相片”模式。
b	+ \ -	設定列印份數。
c	選單 Menu	顯示各個模式下的詳細設定。
d	▲、▼、◀、▶、OK	選擇照片和選單項目。
e	設定 Setup	進入“設定”模式。
f	開始 Start	開始複印 / 列印。
g	啟動 On	開啓或關閉本產品的電源。
h	返回 Back	取消 / 返回上一個選單。
i	縮放 / 裁切 Display / Crop	更改照片的檢視方式或裁切照片。
j	停止 / 清除設定 Stop / Clear Settings	停止複印 / 列印或重置設定。

使用液晶面板



a	b	c	d	e
按下『+』或『-』鍵，設定選擇照片的份數。	按下『◀』或『▶』鍵，選擇設定項目。	按下『▲』或『▼』鍵，選擇選單項目。向上或向下移動標示項目。	按下『▶』鍵，開啓設定項目清單。	按下『◀』或『▶』鍵，更換液晶面板上顯示的照片。



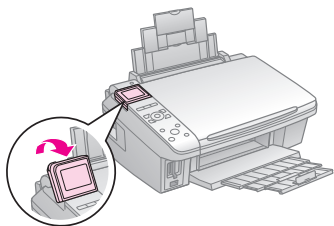
f
裁切的影像上會顯示  圖示。

附註：

- ❑ 本產品靜止不動過了 13 分鐘後，液晶面板會轉為黑色以節省能源。按下任何按鍵 (除了『**啓動 On**』鍵外) 即可回到原先的畫面。
- ❑ 液晶面板所顯示的實際畫面可能會與本手冊中的圖示有些微的差異。

調整液晶面板的角度

您可以抬起並調整液晶面板的角度，取得最佳的查看角度。



處理紙張



選擇紙張



附註：

可使用的專用紙種類會因地區而不同。

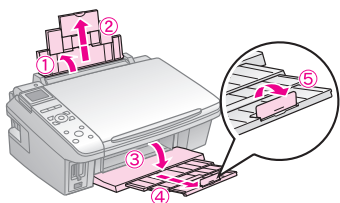
若要列印在該紙張種類上 ...		從液晶面板選擇紙張種類	裝入量 (張數)
(a)	普通紙	普通紙	12 mm*1*2
(b)	Epson 雪面噴墨專用紙	普通紙	80*2
(c)	Epson 優質噴墨專用紙	雪面銅版紙	80
(d)	Epson 優質照片紙	優質照片紙	20
(e)	Epson 頂級柔光相紙	優質照片紙	20
(f)	Epson 頂級白金相紙	頂級白金相紙	20
(g)	Epson 超值光澤相紙	照片紙	20


*1 可使用的紙張重量介於 64 至 90 g/m²。

*2 當紙張有一面已經被列印過時，可裝入 30 張。

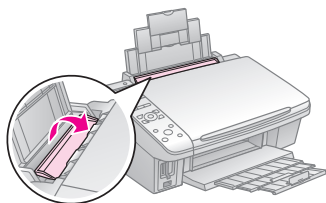
放入紙張

1. 打開並拉出紙張支撐板。
打開出紙托盤和延伸出紙托盤，
並豎起擋紙板。

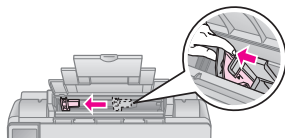


-  **附註：**
當要使用 Legal 尺寸的紙張時，請
參考百寶箱光碟片中的進階使用說明。

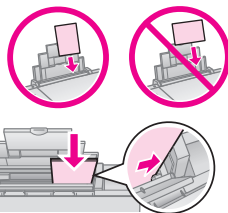
2. 打開進紙槽護蓋。



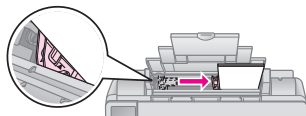
3. 將紙張邊緣定位器滑向左側。




4. 將紙張的列印面朝下，放入進紙槽中。

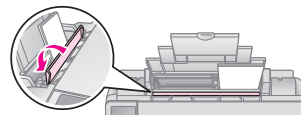



5. 滑動紙張邊緣定位器，使其靠齊紙張。

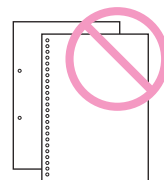


-  **附註：**
整疊紙張的厚度，請勿超過紙張邊緣定位器內的 ▼ 箭頭符號。

6. 闔上進紙槽護蓋。



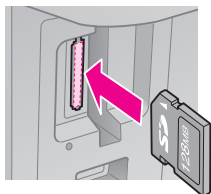
-  **附註：**
- ❑ 放入紙張前，請先順齊紙張邊緣。
 - ❑ 請勿使用有裝訂孔的紙張。



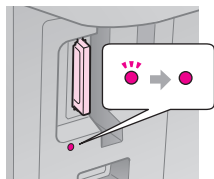
記憶卡的使用方法

插入記憶卡

1. 一次只能插入一張記憶卡。

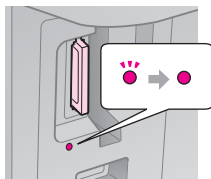


2. 檢查燈號。
確定指示燈號在恆亮的狀態。

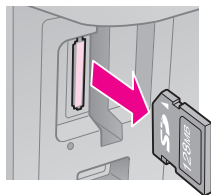



移除記憶卡



1. 檢查燈號。
確定指示燈號沒有閃爍。






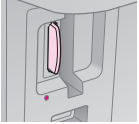

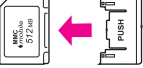
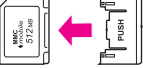


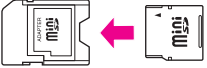

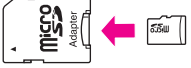
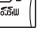
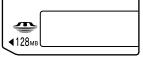
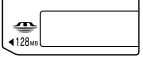
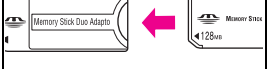



2. 平直地向外拉出記憶卡。

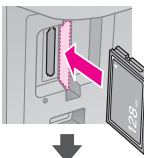

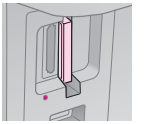



 附註：
指示燈號的說明。

	
恆亮	閃爍

 **注意：**
請勿將記憶卡強行插入插槽中。記
憶卡不能被完全地插入插槽中。

		xD-Picture Card xD-Picture Card Type M xD-Picture Card Type M+ xD-Picture Card Type H
		SD SDHC MultiMediaCard MMCplus
		MMCmobile *
		MMCmicro *
		miniSD * miniSDHC *
		microSD * microSDHC *
		Memory Stick Memory Stick PRO MagicGate Memory Stick
		Memory Stick Duo * Memory Stick Pro Duo * Memory Stick Pro-HG Duo * MagicGate Memory Stick Duo *
		Memory Stick Micro *

		Compact Flash
		Microdrive

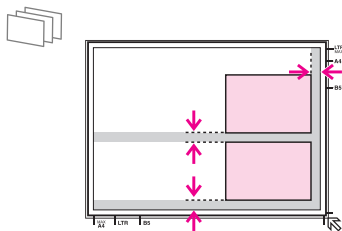
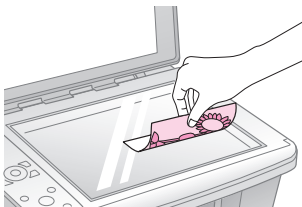


注意

若記憶卡需要使用轉接卡，請將記憶卡裝入轉接卡再插入插槽，否則可能會無法取出插槽中的記憶卡。

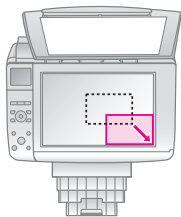
放置原稿

1. 將原稿的掃描面朝下。



每張照片間隔 5mm 放置。

2. 橫向放在工作平台的右下角。



附註：

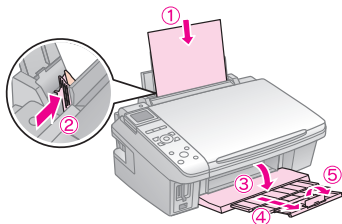
- ❑ 您可以將 30 x 40mm 的照片翻印成 127 x 178mm。
- ❑ 您可以同時複印不同尺寸的照片，只要照片尺寸大於 30 x 40mm。

複印

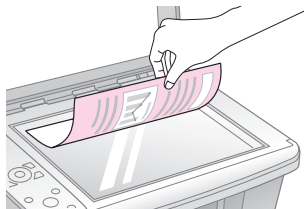



複印文件

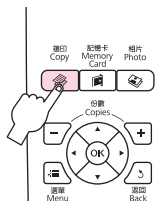
1. 將紙張放入進紙槽中。



2. 將原稿掃描面朝下，橫放在工作平台上。



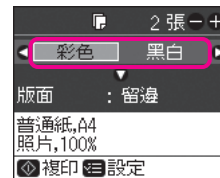
3. 按下『 複印 Copy』鍵進入“複印模式”。



4. 使用『+』或『-』鍵，設定份數。



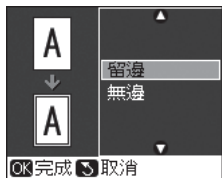
5. 使用『◀』或『▶』鍵選擇色彩模式。



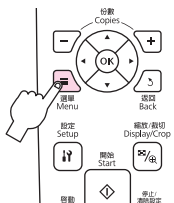
6. 按下『▼』鍵選擇“版面”，然後按下『▶』鍵進入“版面”選單。



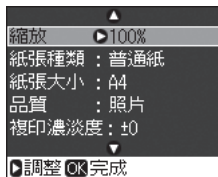
7. 使用『▲』或『▼』鍵選擇設定項目，然後按下『OK』鍵。



8. 按下『≡ 選單 Menu』鍵，進入複印設定選單。

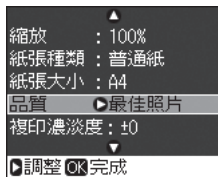


9. 選擇合適的複印設定。



附註：
請確認設定的“紙張種類”和“紙張大小”。

10. 選擇好設定值後，請按下『OK』鍵完成設定。

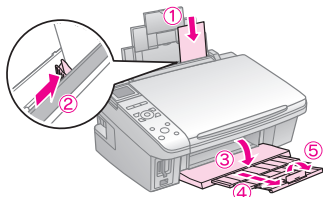


11. 按下『◇ 開始 Start』鍵開始複印。

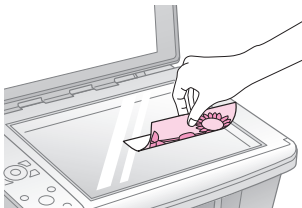


複印照片

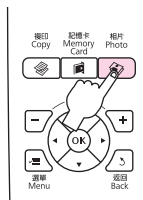
1. 將照片紙放入進紙槽中。



2. 將原稿照片的掃描面朝下，橫放在工作平台上。



3. 按下『 相片 Photo』鍵進入“相片”模式。



4. 請依照螢幕上的指示，按下『OK』鍵繼續。



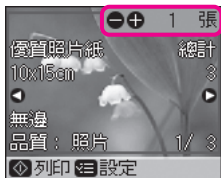
5. 按下『▶』鍵並使用『▲』或『▼』鍵選擇“關閉”或“開啓”，然後按下『OK』鍵。



6. 請依照螢幕上的指示，按下『OK』鍵繼續。

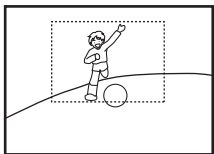


7. 使用『+』或『-』鍵，設定份數。




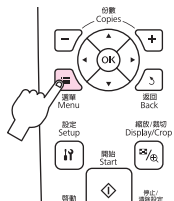
附註：

您可以裁切及放大照片。按下『 縮放 / 裁切 Display / Crop』鍵進行設定。

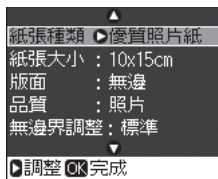


若是掃描兩張照片，請重複步驟 7 設定第二張照片。

8. 按下『 選單 Menu』鍵，進入列印設定選單。



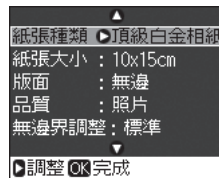
9. 選擇合適的列印設定。



附註：

請確認設定的“紙張種類”和“紙張大小”。

10. 選擇好設定值後，請按下『OK』鍵完成設定。



11. 按下『 開始 Start』鍵開始複印。



選單清單

◆ 複印模式

份數	1 至 99
彩色 / 黑白	彩色、黑白
版面	留邊、無邊 *1

☰ 複印模式下的列印設定值

縮放	實際大小、符合全頁
紙張種類	普通紙、雪面銅版紙、優質照片紙、頂級白金相紙、照片紙
紙張大小	A4、10 x 15cm、13 x 18cm
品質	草稿、照片、最佳照片
濃淡度	-4 至 +4
無邊界調整 *2	標準、中、最小

◆ 相片模式

☰ 相片模式下的列印設定值

紙張種類	優質照片紙、頂級白金相紙、照片紙、雪面銅版紙
紙張大小	10 x 15cm、13 x 18cm、A4
版面	留邊、無邊 *1
品質	照片
無邊界調整 *2	標準、中、最小

*1 您的影像會被稍微放大並裁切，以符合列印的紙張。列印版面的頂部和底部區域的列印品質可能會降低，或是模糊。

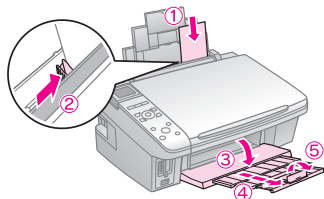
*2 當您列印無邊照片時，可選擇影像的擴大值。

從記憶卡列印

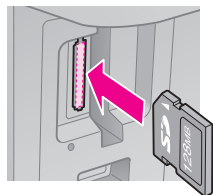



列印照片

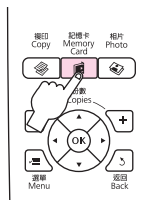
1. 將照片紙放入進紙槽中。



2. 插入記憶卡。



3. 按下『 記憶卡 Memory Card』鍵進入“記憶卡模式”。



4. 使用『◀』或『▶』鍵選擇“檢視和列印”。然後按下『OK』鍵。

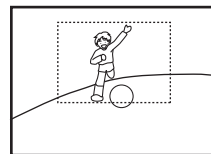


5. 使用『◀』或『▶』鍵選擇一張照片。

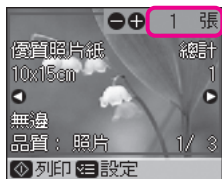


附註：

您可以裁切及放大照片。按下『 縮放 / 裁切 Display / Crop』鍵進行設定。



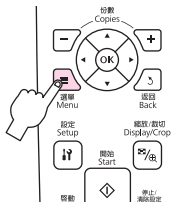
6. 使用『+』或『-』鍵，設定份數。



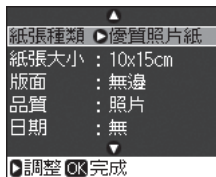
附註：

若要選擇更多照片，請重複步驟 5 和步驟 6。

7. 按下『☰ 選單 Menu』鍵，進入列印設定選單。



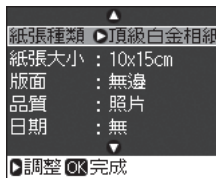
8. 選擇合適的列印設定。



附註：

請確認設定的“紙張種類”和“紙張大小”。

9. 選擇好設定值後，請按下『OK』鍵完成設定。



10. 按下『◀ 開始 Start』鍵開始列印。

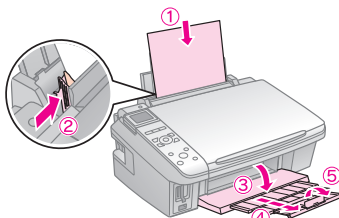


從索引頁列印照片

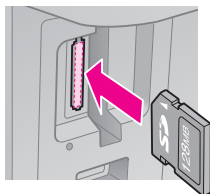
您可以透過 A4 索引頁來列印照片。首先，請列印一張索引頁，用筆標示出您想要列印的照片，然後掃描索引頁即可列印所選擇的照片。




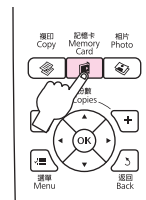
1. 將 A4 普通紙放入進紙槽中。



2. 插入記憶卡。



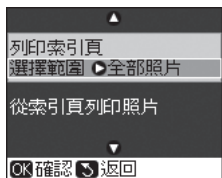
3. 按下『 記憶卡 Memory Card』鍵進入“記憶卡模式”。



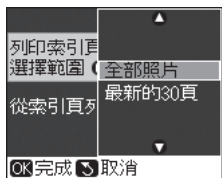
4. 使用『◀』或『▶』鍵選擇“列印索引頁”，然後按下『OK』鍵。



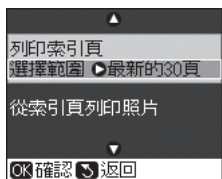
5. 確定標示在“選擇範圍”項目。



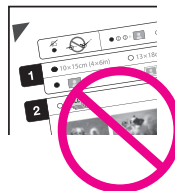
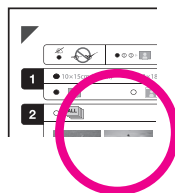
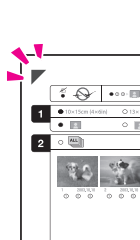
6. 按下『▶』鍵並使用『▲』或『▼』鍵選擇要列印的照片範圍，然後按下『OK』鍵。



7. 按下『OK』鍵確認，然後再按下『◀開始 Start』鍵，列印索引頁。



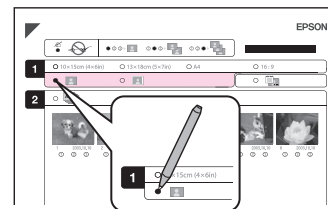
8. 檢查索引頁的“▲”符號有對準左上角。



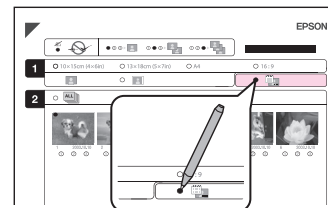
9. 選擇紙張大小。



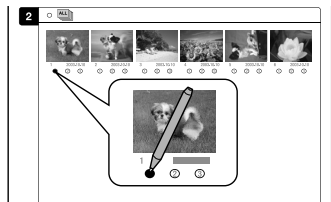
10. 選擇留邊、或無邊。



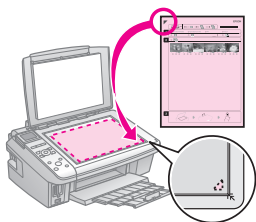
11. 選擇要列印的日期戳記。



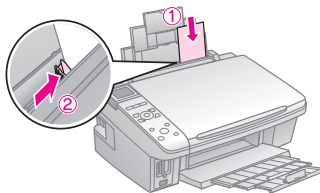
12. 選擇份數。



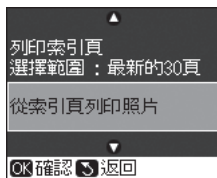
13. 將索引頁的掃描面朝下，並且索引頁左上角的“▲”符號有對齊工作平台的右下角。



14. 將照片紙放入進紙槽中。



15. 按下『OK』鍵確認，然後再按下『◊ 開始 Start』鍵，列印索引頁上的照片。



附註：

您可以使用頂級白金相紙、優質照片紙、或是頂級柔光相紙來列印照片。

選單清單

☞ 照片模式

檢視和列印
列印全部照片
依日期列印
列印索引頁
幻燈片播放

- *1 您的影像會被稍微放大並裁切，以符合列印的紙張。列印版面的頂部和底部區域的列印品質可能會降低，或是模糊。
- *2 選擇“開啓”會加快列印速度。選擇“關閉”則會改善列印品質（但照片列印會變得更慢）。
- *3 當您列印無邊照片時，可選擇影像的擴大值。

☰ 列印設定值

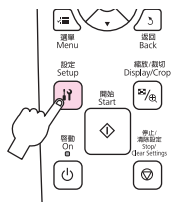
紙張種類	優質照片紙、頂級白金相紙、照片紙、普通紙、雪面銅版紙
紙張大小	10 x 15cm、13 x 18cm、16:9 Wide、A4
版面	無邊 *1、留邊
品質	照片、最佳照片
日期	無、年.月.日、月.日.年、日.月.年
雙面列印 *2	開啓、關閉
無邊界調整 *3	標準、中、最小

設定模式 (維護)



檢查墨水卡匣存量

1. 按下『**設定 Setup**』鍵進入“設定”模式。



2. 使用『**左**』或『**右**』鍵選擇“墨水卡匣存量”，然後按下『**OK**』鍵。



3. 按下『**OK**』鍵結束。



墨水卡匣代號說明：

C	藍色
M	紅色
Y	黃色
B	黑色
!	墨水存量低

附註：

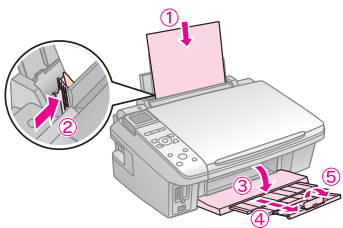
- 在步驟 3 的畫面中，即使尚未需要更換墨水卡匣，您還是可以選擇更換墨水卡匣。您也可以按下『**設定 Setup**』鍵進入“設定”模式，使用『**左**』或『**右**』鍵選擇“維護”，然後使用『**上**』或『**下**』鍵選擇“更換墨水卡匣”來啓動此操作。關於更換墨水卡匣的操作說明，請參考第 41 頁“更換墨水卡匣”。
- Epson 無法保證非原廠墨水的品質或使用壽命。當使用非原廠墨水卡匣時，將無法顯示關於墨水卡匣的資訊。

檢查和清潔印字頭

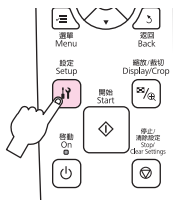
附註：

清潔印字頭會使用到部份墨水，所以只有在列印品質降低時才需清潔印字頭。

1. 將 A4 紙張放入進紙槽中。



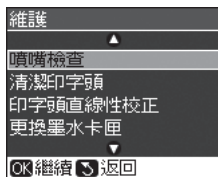
2. 按下『設定』鍵進入“設定”模式。



3. 使用『◀』或『▶』鍵，選擇“維護”，然後按下『OK』鍵。



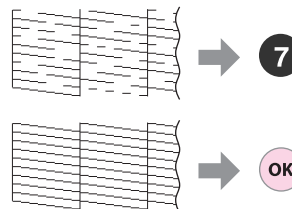
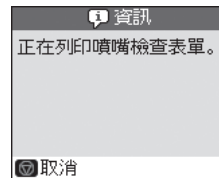
4. 使用『▲』或『▼』鍵，選擇“噴嘴檢查”，然後按下『OK』鍵。



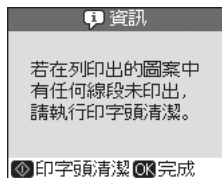
5. 按下『◀ 開始』鍵，列印噴嘴檢查表單。



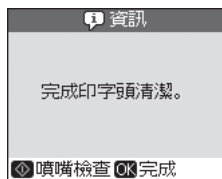
6. 檢查噴嘴檢查表單。若列印結果有斷線，請繼續執行步驟 7。若結果良好，請按下『OK』鍵。



7. 按下『 開始 』鍵清潔印字頭。



8. 按下『 』鍵完成印字頭清潔。

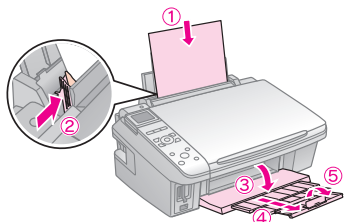


附註：

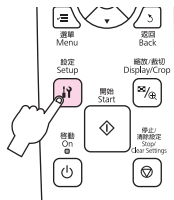
若清潔印字頭四次之後，列印品質仍沒有任何改善，請先關閉本產品的電源並等待至少六個小時以上。然後再執行印字頭清潔。如果列印品質還是不佳，請洽 Epson 授權服務中心。

校正印字頭

1. 將 A4 紙張放入進紙槽中。



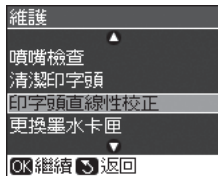
2. 按下『設定』鍵進入“設定”模式。



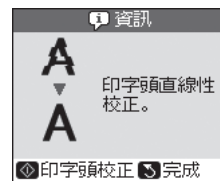
3. 使用『◀』或『▶』鍵，選擇“維護”，然後按下『OK』鍵。



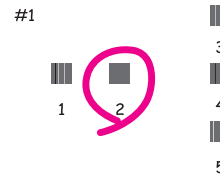
4. 使用『▲』或『▼』鍵，選擇“印字頭直線性校正”，然後按下『OK』鍵。



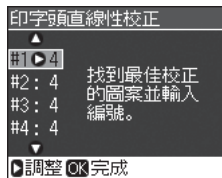
5. 按下『◀開始』鍵，列印直線性校正表單。



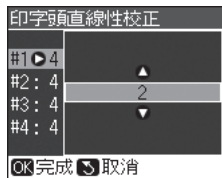
6. 檢查直線性校正表單，找出各組圖案當中無細白線的區塊 (最佳圖案)。



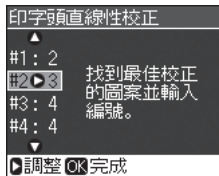
7. 使用『▲』或『▼』鍵選擇圖案編號 (#1)，然後按下『▶』鍵。



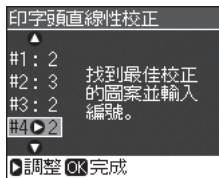
8. 使用『▲』或『▼』鍵選擇最佳區塊編號，然後按下『▶』鍵。



9. 請重覆步驟 7 和 8，選擇其他圖案編號 (#2 至 #4) 的最佳區塊編號。

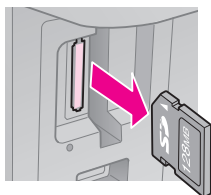


10. 按下『▶』鍵，完成印字頭直線性校正。

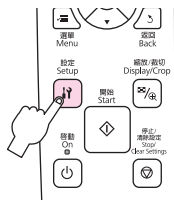


PictBridge 設定

取出記憶卡。



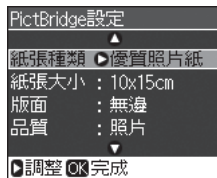
按下『**設定 Setup**』鍵進入
“設定”模式。



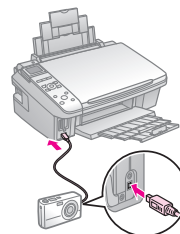
使用『◀』或『▶』鍵，選擇
“PictBridge 設定”，然後按下
『OK』鍵。



選擇合適的列印設定值。



連接數位相機並開啓相機電源。



請查看數位相機的使用手冊。



相容性	PictBridge
檔案格式	JPEG
影像大小	80 x 80 像素至 9200 x 9200 像素

附註：

- ❑ 根據印表機和數位相機的設定，有些紙張種類、大小和版面的設定組合可能不支援。
- ❑ 有部份數位相機的設定值，可能不會反映在輸出的照片上。

選單清單

設定模式

墨水卡匣存量		
維護	噴嘴檢查	
	清潔印字頭	
	印字頭直線性校正	
	更換墨水卡匣	
	語言設定	
	顯示格式	單張附資訊、單張無資訊、 查看縮圖
PictBridge 設定		
回復預設值設定		

解決方法



錯誤訊息

錯誤訊息	解決方法
按下 [OK] 鍵更換墨水卡匣。	請更換需要更換的墨水卡匣。☐ ➔ 第 41 頁
夾紙。請打開掃描單元，然後取出紙張。	☐ ➔ 第 44 頁
請按下 [開始] 鍵。退出內部的紙張。請參考相關文件。	☐ ➔ 第 44 頁
可能在印表機中發生夾紙。請關閉印表機電源。然後打開掃描單元並取出紙張。請參考相關文件。	☐ ➔ 第 45 頁
沒有照片可供辨識。請確認照片的位置正確。詳細說明，請參考相關文件。	☐ ➔ 第 14 頁
印表機發生錯誤。請關閉印表機電源，然後按下 [啓動] 鍵開啓電源。請參考相關文件。	請關閉印表機電源，然後再重新開啓電源。確定沒有紙張殘留在印表機中。若仍出現錯誤訊息，請洽 Epson 授權服務中心。
掃描單元發生錯誤。請參考相關文件。	請關閉印表機電源，然後再重新開啓電源。若仍出現錯誤訊息，請洽 Epson 授權服務中心。
需要更換零件。請洽詢 Epson 授權服務中心。	在集墨棉使用壽命即將用盡之前，請洽 Epson 授權服務中心更換。當集墨棉飽和時，印表機會停止運作並且需要至 Epson 授權服務中心進行更換才能繼續列印。
需要更換零件。請洽詢 Epson 授權服務中心。	請洽 Epson 授權服務中心更換集墨棉。
無法辨識記憶卡或磁碟。	確定已正確地插入記憶卡或磁碟。若是如此，請查看是否記憶卡或磁碟有任何問題，然後重試一次。
無法辨識裝置。	確定已正確地插入磁碟。

更換墨水卡匣

使用墨水卡匣的注意事項：

請勿用手去移動印字頭。

下列的操作將會使用到部份墨水：
清潔印字頭及安裝墨水卡匣時進行的安裝設定動作。

為了發揮墨水的最大效能，請僅在準備要更換墨水卡匣時再取出舊墨水卡匣。墨水存量較低的墨水卡匣取出並再重新裝入時可能會無法使用。

Epson 建議使用 Epson 原廠墨水卡匣。Epson 無法保證非 Epson 原廠墨水、墨水卡匣的品質或可靠度。若使用非 Epson 原廠墨水、墨水卡匣所導致機器受損或問題，本公司將不提供免費保固服務。

開始更換墨水卡匣之前，請先確定已經準備好新墨水卡匣。一旦開始更換墨水卡匣，就必須完成此階段的所有步驟。

將需要更換的舊墨水卡匣留在印表機中，直到已經準備好用來更換的新墨水卡匣。否則，殘留在印字頭噴嘴上的墨水可能會乾掉。

在您準備將墨水卡匣安裝至這台印表機之前，請勿將墨水卡匣包裝拆封。墨水卡匣是以真空包裝以維持其可靠度。

為了維持墨水卡匣列印穩定性，墨水卡匣是以真空包裝的。請在安裝墨水卡匣時，才可打開墨水卡匣的包裝袋。

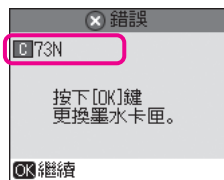
其他非 Epson 生產的產品而造成的損壞，Epson 將不提供免費保固服務。並且在某些狀況下，可能會造成機器不規律的運轉。

當本產品正在執行墨水設定時，請勿關閉電源，因為這麼做會浪費墨水。

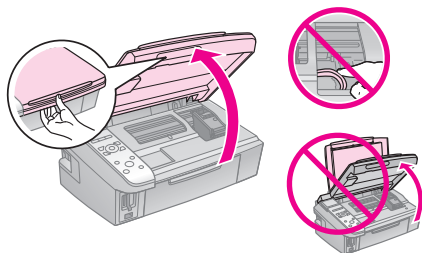
當其中一個墨水卡匣需要更換時，即使其他的墨水卡匣仍有墨水，也無法繼續列印。

請依照下列步驟，更換墨水卡匣。

1. 查看需更換的墨水卡匣顏色，然後按下「OK」鍵。

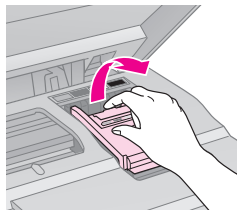


2. 打開掃描單元。

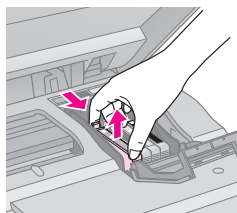


- !** 注意：
當印字頭正在移動時，請勿打開墨水卡匣護蓋。

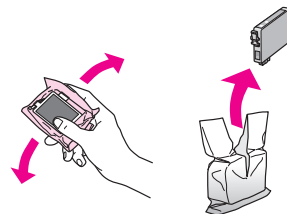
3. 打開墨水卡匣護蓋。



4. 壓住墨水卡匣的卡榫，將墨水卡匣從印表機中取出。

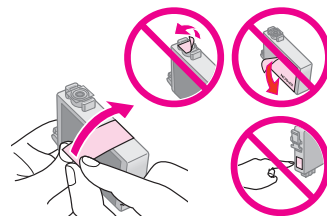


5. 請先搖晃新墨水卡匣，然後再打開包裝袋。

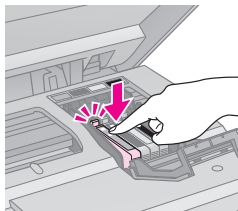


- !** 注意：
請小心，不要弄斷墨水卡匣側邊的卡榫。

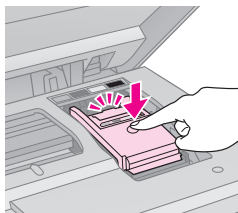
6. 撕掉墨水卡匣底部的黃色標籤。



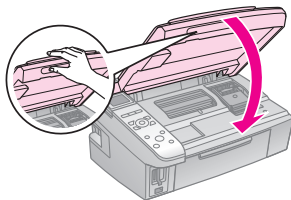
7. 放入墨水卡匣，並向下壓直到卡入為止。



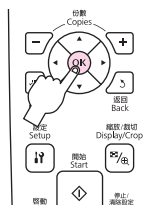
8. 闔上墨水卡匣護蓋。



9. 闔上掃描單元。



10. 按下『OK』鍵執行墨水設定。



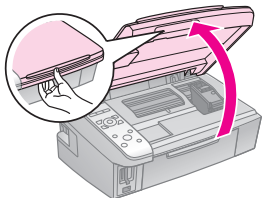
 附註：

若您必須在複印時更換墨水卡匣，為確保在墨水安裝設定完成後的複印品質，請取消正在進行的複印工作，待安裝完成後，再重新放置原稿以進行複印。

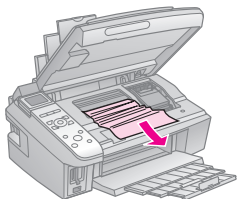
清除夾紙

夾紙 - 印表機內部 (1)

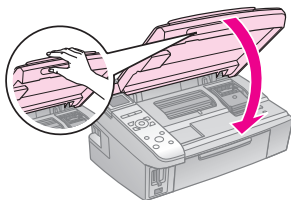
1. 打開掃描單元。



2. 取出印表機內的夾紙。

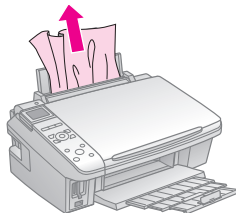


3. 闔上掃描單元。

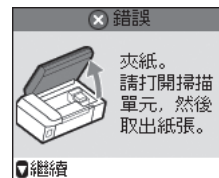


附註：

若仍有紙張夾在後方進紙槽附近時，請小心地取出夾紙。

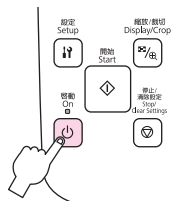


4. 請按下『▼』鍵繼續查看訊息，然後按下『◇ 開始 Start』鍵，重新列印。

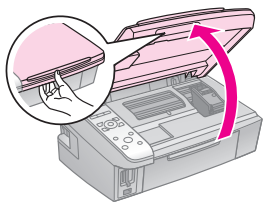


夾紙 - 印表機內部 (2)

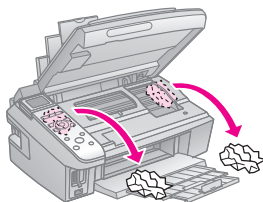
1. 按下『**⏻ 啟動 On**』鍵，關閉印表機電源。



2. 打開掃描單元。

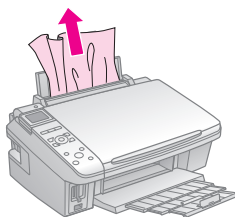


3. 取出來紙。

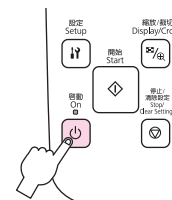


附註：

若仍有紙張夾在後方進紙槽附近時，請小心地取出來紙。

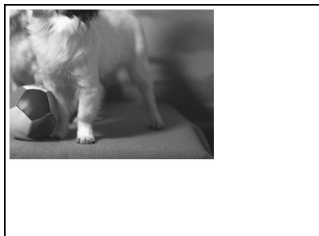
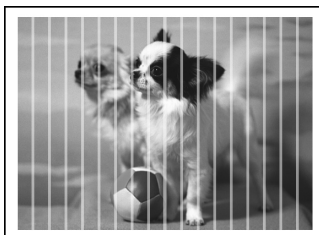


4. 按下『**⏻ 啟動 On**』鍵，開啓印表機電源。



列印品質 / 版面的問題

請依序試試下表提供的解決方法。詳細說明，請查看**進階使用說明**。



問題	可使用的解決方法
列印成品或複印成品有細白線	1, 2, 4, 5, 7, 9
列印成品模糊或被弄髒	1, 2, 4, 5, 6, 8
列印成品有暈開或斷線	1, 2, 3, 4, 7
列印成品呈現顆粒狀	5
列印成品的顏色不正確或色偏	4, 7
影像大小或位置不正確	10, 11, 12, 13
解決方法	
1	請確定有選擇正確的紙張種類。☐ ➔ 第 10 頁
2	請確定紙張的可列印面 (較白或較亮面) 有面向正確的方向。☐ ➔ 第 11 頁
3	當在「品質」設定中選擇「照片」或「最佳照片」時，請在「雙向列印」設定中選擇「關閉」。雙向列印會降低列印品質。☐ ➔ 第 27 頁
4	清潔印字頭。☐ ➔ 第 31 頁
5	校正印字頭。☐ ➔ 第 33 頁 若品質沒有改善，請使用印表機驅動程式的工具程式進行校正。請參考進階使用說明來校正印字頭。
6	若要清潔印表機內部，請不要在工作平台上放入任何文件，然後執行複印。詳細說明，請參考進階使用說明。
7	請在打開墨水卡匣真空包裝後的六個月內，將墨水卡匣使用完畢。☐ ➔ 第 41 頁
8	請使用 Epson 建議的 Epson 原廠墨水、墨水卡匣和專用紙。
9	若列印成品上有出現網紋時，請更改「縮放」設定或是移動原稿的位置。
10	確定選擇的「紙張大小」、「版面」、「無邊界調整」、和「縮放」設定適合放入的紙張。☐ ➔ 第 20 頁, 第 27 頁
11	請確定有正確地放入紙張和原稿。☐ ➔ 第 11 頁, 第 14 頁
12	若複印結果或相片的邊緣被裁切，請將原稿稍微從角落位置移開。
13	清潔工作平台。請參考進階使用說明。

附錄

其他資訊

電力規格

- ❑ 額定電壓：100 - 120 ± 10%
- ❑ 額定頻率：50 - 60 Hz
- ❑ 額定電流：0.6 A
- ❑ 耗電量：
 - 單機複印時，約 11 W
 - 在就緒模式下，約 5.0 W
 - 在省電模式下，約 2.5 W
 - 在關機模式下，約 0.2 W

警語

檢修本產品之前，請先拔掉本產品的電源線。

功能規格

- ❑ 列印方式：微針點式壓電噴墨技術
- ❑ 適用系統：
 - Windows Vista、Windows XP、2000 和
 - Mac OS X 10.3.9 或以上版本

使用方法

見內附相關說明文件。

緊急處理方法

發生下列狀況時，請先拔下印表機的電源線並洽詢 Epson 授權服務中心：

- ❑ 電源線或插頭損壞
- ❑ 有液體噴灑到印表機
- ❑ 印表機摔落或鐵架損壞
- ❑ 印表機無法正常操作或是列印品質與原來有明顯落差

注意事項

- ❑ 只能使用印表機標籤上所註明的電源規格。
- ❑ 請保持工作場所的通風良好。

製造年份及製造號碼：見機體標示

生產國別：見機體標示

製造商：SEIKO EPSON CORPORATION

地址：
80 Harashinden, Hirooka, Shiojiri-shi,
Nagano-Ken, 399-0785, JAPAN
電話：81-263-52-2552

進口商：台灣愛普生科技股份有限公司

地址：台北市信義區松仁路 7 號 14 樓
電話：(02) 8786-6688 (代表號)

原廠墨水卡匣

可用的墨水卡匣會因地區而不同。

- ❑ 黑色：73N (標準型)
73HN (高印量 L)
- ❑ 藍色：73N (標準型)
- ❑ 紅色：73N (標準型)
- ❑ 黃色：73N (標準型)

版權注意事項

No part of this publication may be reproduced, stored in a retrieval system, or transmitted in any form or by any means, electronic, mechanical, photocopying, recording, or otherwise, without the prior written permission of Seiko Epson Corporation. The information contained herein is designed only for use with this product. Epson is not responsible for any use of this information as applied to other printers.

Neither Seiko Epson Corporation nor its affiliates shall be liable to the purchaser of this product or third parties for damages, losses, costs, or expenses incurred by the purchaser or third parties as a result of accident, misuse, or abuse of this product or unauthorized modifications, repairs, or alterations to this product, or (excluding the U.S.) failure to strictly comply with Seiko Epson Corporation's operating and maintenance instructions.

Seiko Epson Corporation shall not be liable for any damages or problems arising from the use of any options or any consumable products other than those designated as Original Epson Products or Epson Approved Products by Seiko Epson Corporation.

Seiko Epson Corporation shall not be held liable for any damage resulting from electromagnetic interference that occurs from the use of any interface cables other than those designated as Epson Approved Products by Seiko Epson Corporation.

EPSON® and EPSON STYLUS® are registered trademarks, and Exceed Your Vision is a trademark of Seiko Epson Corporation.

SDHC™ is a trademark.

Memory Stick, Memory Stick Duo, Memory Stick PRO, Memory Stick PRO Duo, Memory Stick PRO-HG Duo, Memory Stick Micro, MagicGate Memory Stick, and MagicGate Memory Stick Duo are trademarks of Sony Corporation.

xD-Picture Card™ is a trademark of Fuji Photo Film Co., Ltd.

General Notice: Other product names used herein are for identification purposes only and may be trademarks of their respective owners. Epson disclaims any and all rights in those marks.



MEMORY STICK PRO™



Copyright © 2009 Seiko Epson Corporation. All rights reserved.

Printed in XXXXXX



411617900