
字彙

additive primary colors / 加成原色

紅、綠、黃 (RGB) 三種顏色 - 當三種原色等比例混合之後會形成白色，常被用在螢幕或掃描器上。

application / 應用軟體

可協助您完成特定工作的軟體程式，像是文字處理、影像編輯、或是財務規劃。

bi-level data

由每畫素一位元所組成的影像資料。一個畫素以一個位元數來表示資料，只能表現出 1 (亮) 或 0 (暗)。

bit / 位元

二進位元。電腦處理資料的最小單位。一個位元可以呈現其中一種數值：以 1 呈現 "on" (開啓)，或以 0 呈現 "off" (關閉)。

bit/pixel / 像素

此單位用來表示在一個像素的位元數。位元數值愈大，將會產生愈精細的畫素。

brightness / 亮度

用來使輸出影像資料變亮或變暗的掃描器功能。

byte

由八位元所組成的資訊單位。一個 byte 可以代表一個控制碼或字元。

carriage / 光電轉換器

掃描器的零件之一，包含光電感應器和掃描的光源。

color correction / 色彩校正

調整影像資料的一種方式，適用於裝置的特別形式，如此重製結果將會與原始色彩相關接近。

color separation / 分色

將全彩影像轉換為主要顏色的限定數量之過程。掃描器所使用的附加主要顏色 (紅、綠和藍)，扣除列印時主要色彩 (藍、紅和黃) 再加上黑色。

複製特殊色彩的方法。加上用於掃描器的主要色彩 (紅、綠、和藍)，減掉用於列印的主要色彩 (藍、紅、和黃) 及黑色。

color space / 色彩空間

表現色彩的方法。掃描器所使用的是 RGB 色彩空間，印刷輸出時則是採用 CMYK 油墨來混出不同的色彩。

default / 預設值

當沒有更改其他選項時，所使用的數值。若掃描器從工廠搬離後，沒有更改過原先的數值，則有時會將這些數值稱作為出廠預設值。

descreening / 去網紋

可以去除波浪般圖案的掃描器功能。

document / 文件

放置在工作平台上，讓掃描器可讀取的項目，像是一張紙或一本書。

dpi

每英寸內所佈滿的點數，為解析度的計量單位。增加數值，則會提高解析度。

DTP / 桌上出版業系統

桌上出版業系統，可讓您在電腦上編輯出版物。

exposure / 曝光度

可使掃描影像資料變亮或變暗的掃描器功能。

gamma

Gamma 是表示設備輸入和輸出之間關係的數值。藉由調整 gamma，可以改變影像中間色調的亮度，並且不會影響到暗部和亮部。

grayscale / 灰階

除了黑色和白色之外，使用灰色的不同暗部來呈現影像。

ICM / 影像色彩吻合

影像色彩吻合。Windows 影像管理系統設計可協助您獲得 WYSIWYG (所見即為所得) 的色彩輸出。在螢幕上軟體所顯示的色彩如同掃描文件、或列印出的色彩如同螢幕上所見。

imagesetter

解析度極高的專業印刷輸出設備，通常接受 POSTSCRIPT 檔案作為輸入

impact dot printer / 點陣印表機

印表機利用撞針撞擊色帶以產生列印影像的印表機。

ink jet printer / 噴墨印表機

將字元或符號以墨點準確噴灑在紙張上的印表機。

interface / 界面

硬體的一部份、一種方式、或用於連接電腦裝置之間的標準。

laser printer / 雷射印表機

印表機同時使用雷射和雷射攝影的方式，列印完整的頁面。雷射被用來透過燈光“塗漆”感光滾筒，使碳粉可以貼附在紙張上。

marquee / 框選區域

標示將要預視或掃描的影像範圍，是個可移動及可調整的外框。

moiré / 波浪般的圖案

所謂波浪般的圖案是一種交錯的十字形圖案，當您掃描一般印刷品時，會發現所得到的掃描影像上出現這樣的網紋圖案。這種現象是因為掃描時的調節間距和半色調處理時網紋的間隔不一致所導致的結果。

monochrome / 單色

黑色及白色影像，或是只能在強光下呈現的影像。

OCR

Optical Character Recognition / 光學文字辨識

此技術可讓電腦從物件中“讀取”文字。OCR 需要以文字的圖形來辨識，通常透過掃描影像。

pixel / 像素

最小的圖片元素。每個影像包含了數個像素，像素是以點為計量單位。

plain bi-level

未經半色調處理的 Bi-level 影像資料。

port / 連接埠

設備間傳送資料的界面通道。

preview / 預掃描

這項掃描器功能，可讓您看到大部份在 EPSON Scan 中所設定的效果。並可在掃描前，更改其他影像調整設定值。

primary colors / 原色

基本色彩。

reflective document / 反射稿墊

文件列印在不透明的材質上，如刊物、回收紙、及相片。

resolution / 解析度

以像素來表示影像的細緻。可以用每英吋點數 (dpi)、每英吋畫素 (ppi)、或每英吋樣本 (spi) 來計算。

scan / 掃描

藉由感應器和光電轉換器來執行運作，將影像分割成畫素掃描。

scanning area / 掃描範圍

掃描器可掃描的實際影像大小。

sRGB

標準的色彩空間被用來當作 Windows 98 色彩管理系統 (ICM 2.0) 的預設色彩空間。

subtractive primary colors / 吸收原色

理論上，洋紅、黃、藍三色油墨混合會產生黑色，因為這種黑「理論」上會吸收所有可見光頻譜而讓我們「看」到黑色。但是油墨總是含有一些不純物質影響吸收效應，所以混合出來的顏色並不是純黑。

TCP/IP

TCP/IP 是一個廣義的通訊協定，他事實上是一個網際網路通訊協定家族的總稱。

threshold / 高反差

參考點是用來決定資料是否以“開啓”或“關閉”來處理。在這種情形下的彩色影像資料，“開啓”指一個確定的顏色將會以像素或點的方式呈現，而“關閉”是指在此處將不會出現顏色。

tone correction / 色調校正

調整色調曲線的方法，因此在不同類型的輸出裝置中所重製結果進度會與原始影像類似。

tone curve / 色調曲線

處理影像時，此圖形會顯示輸入（原始影像）和輸出（影像資料）之間的對比率。

unsharp mask / 影像邊緣銳利化

將原始的影像以銳利焦點處理，將稍微失焦的影像調整為較鮮明銳利的影像。此過程也可藉由軟體仿照而產生相同的效果。

USB

Universal Serial Bus 的縮寫。此硬體界面是為將低速的電腦週邊設備，如鍵盤、滑鼠、掃描器、或印表機連接至電腦。

USB hub / USB 集線器

提供 4 個 USB A 埠以增加電腦的 USB 連接埠。

基本掃描程序

掃描器軟體介紹

EPSON Scan

您的電腦可以透過名為“EPSON Scan”的 TWAIN 相容驅動程式來控制掃描器。

“EPSON Scan”可以直接控制所有掃描器的功能。使用這個軟體您可以掃描彩色、灰階或黑白的影像，並獲得高品質的掃描結果。這個應用程式是一個運用於掃描器和大部份應用軟體的標準跨平台界面。您可以在任何有支援 TWAIN 界面的應用軟體中，啟動這個應用程式。

Mac OS X 使用者的注意事項：

依您所使用的應用軟體而定，您可能無法從應用軟體中啟動 EPSON Scan。

Mac OS X 使用者的注意事項：

當您使用掃描器時，請勿使用“使用者快速切換”功能。

TWAIN

TWAIN 是介於影像輸入裝置（如：掃描器）和管理影像輸入裝置的應用軟體之間的一種標準應用程式界面 (API)。

使用與 TWAIN 相容的應用軟體和與 TWAIN 相容的掃描器且具有與 TWAIN 相容的驅動程式，則可讓使用者以相同的方法來操作任何掃描器。

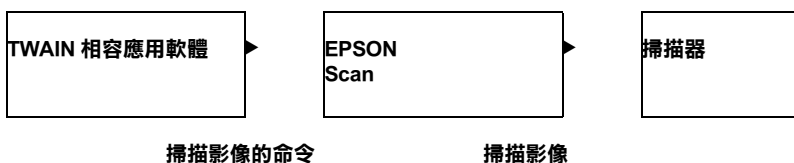
TWAIN 相容應用軟體

這台掃描器是 TWAIN 相容的裝置。您可以使用 TWAIN 相容的影像處理軟體來掃描影像。

下列 TWAIN 相容應用軟體是附在掃描器的包裝盒中。請針對您的需求，選用其中一種軟體。

- EPSON Smart Panel
- ArcSoft PhotoImpression

在 TWAIN 相容應用軟體中，當您選擇掃描指令來掃描影像時，則此指令將啟動 EPSON Scan 並依照您所指定的設定來掃描影像。



在進行整個影像的掃描過程中，看起來好像是 TWAIN 相容應用軟體在操控掃描器。但其實是 EPSON Scan 在執行這項工作。

您可以使用 EPSON Scan 畫面來指定各種不同的掃描設定。

附註：

您可以在 Windows 及 Macintosh 中用相同的方法操作 EPSON Scan。這本手冊是以 Windows 為例來說明操作步驟。

基本掃描的概要

使用 TWAIN 相容應用軟體進行基本掃描程序。詳細的步驟，請參考『掃描影像』。

1. 插上掃描器的電源。

2. 將您的原稿放置在工作平台上。
3. 啓動 TWAIN 相容應用軟體。
4. 在應用軟體中，開啓 EPSON Scan。
5. **全自動模式：**
EPSON Scan 將自動預掃影像，並確認文件來源及文件形式。
且自動以最佳化處理及掃描影像。
家庭模式、辦公室模式或專業模式：
更改基本設定，手動調整影像品質並按下『**掃描**』鍵。
6. 掃描的影像會傳送至應用軟體。
7. 在應用軟體中儲存掃描的影像。

掃描影像

EPSON Scan 提供四種模式讓您更改任何掃描的設定；全自動模式，家庭模式、和專業模式。這個章節將說明如何在全自動模式下掃描影像。全自動模式讓您可以使用自動調校的設定來掃描影像。詳細的說明，請參考『選擇合適的掃描模式』。

附註：

- 您無法掃描檔案大小超過可用記憶體或硬碟空間的影像。若您試圖掃描太大的影像，則電腦螢幕上會出現警告訊息。
- 在本章節所顯示的大部份圖例為 *Perfection 2480 Photo*，所以可能與 *Perfection 2580 Photo* 有所不同，但除非另有說明否則操作步驟都是一樣的。

針對 Macintosh 使用者的注意事項：

在此章節中所顯示的大部份圖例是節錄於 Windows 系統，所以這些圖例可能和您電腦螢幕上所顯示的畫面有些不同。但除了附註的部分，其他操作方法都是相同的。



注意：

在開始進行下列的步驟前，請確定 EPSON Scan 包含的所有必備軟體已經安裝。關於安裝軟體的詳細說明，請參考“安裝說明”。

步驟 .1 開啟掃描器的電源

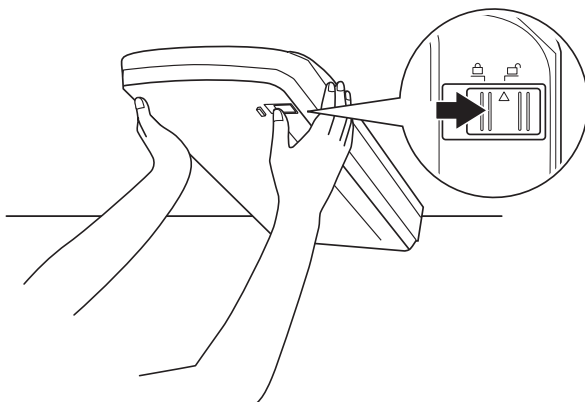
1. 在開啓掃描器的電源前，請確認安全鎖定裝置已切換到未鎖定的位置。

安全鎖定裝置位在掃描器右邊的底部。當要鬆開鎖定裝置時，請稍微抬起掃描器，然後將安裝鎖定裝置未鎖定的位置。

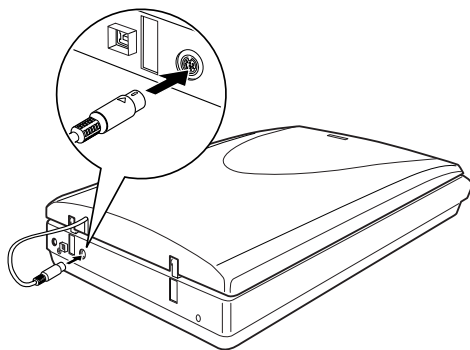



注意：

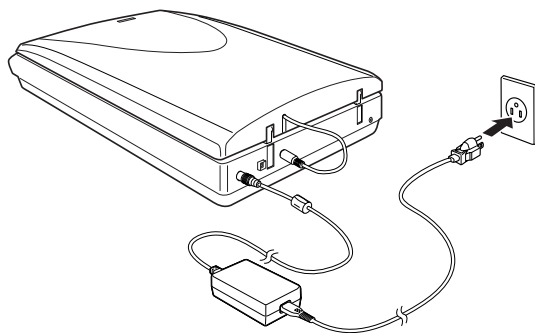
無論何時都不可將掃描器上下翻倒，否則可能損壞掃描器。



2. 連接上蓋連接線。



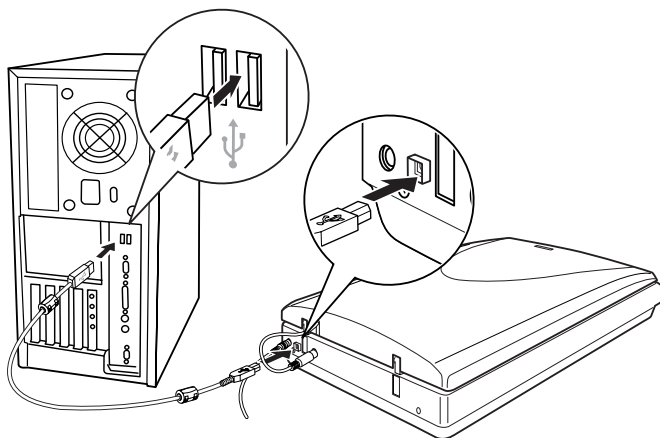
3. 插上掃描器電源。『 開啓』鍵指示燈號會開始閃爍，當綠色指示燈號恆亮，表示掃描器已經完成初始化的動作。



附註：

請勿在掃描器開機的情況下，將在上蓋連接線從掃描器上拔除。

4. 使用隨機附上的 USB 連接線，將方形接頭的那一端連接至掃描器；然後將扁平接頭的另一端連接至電腦的 USB 連接埠。



附註：

若您使用非 EPSON 提供的 USB 連接線，或將您的掃描器連接至一個集線器的系統時，掃描器可能無法正常運作。



注意：

界面連接線兩端的接頭是不一樣的，一端是用來連接掃描器；另一端則是用來連接電腦，請先確認接頭的正確方向，再插入適合的連接埠。

步驟 .2 將原稿放在工作平台上

您可以掃描的原稿種類有兩種：反射稿（例如相片或紙張）或透射稿（例如底片）。您可參閱下列連結的內容，以設置工作平台的原稿。

『放置底片』

『放置文件和相片』

步驟 .3 開啟應用軟體並掃描影像

針對 Mac OS X 使用者的注意事項：

依您所使用的應用軟體而定，您可能無法從應用軟體中啟動 EPSON Scan。

您可以利用下列的方法，開啟 EPSON Scan。

- ❑ 將 EPSON Scan 當成獨立的應用軟體開啟。

詳細說明，請參考『直接啟動掃描器軟體 (EPSON Scan)』。

- ❑ 從 TWAIN 相容應用軟體中，開啟 EPSON Scan

如何從 EPSON Smart Panel 開啟 EPSON Scan 的詳細說明，請參考『EPSON Smart Panel 的概要』。

這個部份將說明如何從 ArcSoft PhotoImpression 開啟 EPSON Scan。

Mac OS X 10.3 使用者注意事項：

當您使用掃描器時，請勿使用“使用者快速切換”功能。

1. 開啟 ArcSoft PhotoImpression。

雙擊桌面上的“**PhotoImpression 5**”圖示 (Macintosh 使用者，請雙擊“**PhotoImpression**”。

您可以使用下列的方式，開啟 ArcSoft PhotoImpression。

針對 Windows 使用者：

按下“**開始**”，然後指向“**所有程式**” (針對 Windows XP 使用者) 或“**程式集**” (針對 Windows Me、98 SE 或 2000 使用者)，點選 **ArcSoft PhotoImpression 5**，最後再點選 **PhotoImpression 5**。

針對 Macintosh 使用者：

雙擊 Macintosh HD 中的“**Applications / 應用程式**”資料夾，然後雙擊“**ArcSoft PhotoImpression 5**”資料夾。最後雙擊“**PhotoImpression**”。

2. 在主畫面中按下『**Get Photo**』鍵，然後按下主畫面中的『**Camera/Scanner**』鍵。
3. 在主畫面右邊的“Save my acquired photos”項下，從“File Format”清單中選擇所需的檔案格式。詳細說明，請參考『檔案格式清單』。

指定儲存位置。如果您想要更改預設的儲存位置，請點選瀏覽圖示，然後選擇所需的資料夾。

4. 按下『**EPSON Perfection 2480/2580**』按鍵。

針對 Windows XP 使用者的注意事項：

請勿在選擇掃描器的選單中挑選“**WIA-EPSON Perfection 2480/2580**”。若您選了此項設定值，可能將無法使用 EPSON 掃描器的完整功能。

5. EPSON Scan 會自動預掃影像，並辨識文件來源和形式。



如果您想要改變更多的設定，請按下『暫停』然後再按下『選項』開啓選項對話框。有關設定的詳細說明，請按下在選項對話框中的『說明』鍵以參考線上輔助說明。

- 在 EPSON Scan 預掃完影像並辨識文件型式後，將會出現下列的視窗。您可以在視窗中看到預掃描的影像。



EPSON Scan 會自動定位目標影像並修正歪斜的影像，然後即開始進行掃描。

附註：

若按下視窗中的『取消』，即會結束 EPSON Scan。

- 掃描的影像會傳送至 ArcSoft PhotoImpression 並儲存至指定的資料夾。

附註：

- ❑ 根據您所要掃描的影像而定，您可能無法得到您所預期的掃描影像。像這種情況，請在家庭或專業模式下掃描影像。
- ❑ 如果您無法在全自動模式掃描透射稿時，請確定是否已移除反射稿墊。詳細說明，請參考『無法掃描底片』或『您無法使用“全自動模式”或“縮圖預掃描”的功能掃描底片』。
- ❑ 關於更多的掃描影像編輯的說明，請參考該應用軟體的相關文件。

檔案格式清單

下表列出 **ArcSoft PhotoImpression** 可支援的檔案格式。請在掃描影像前選擇適當的檔案格式。

格式 (副檔名)	說明
BITMAP (*.BMP)	Windows 的標準影像檔案格式。大部份 Windows 中的應用軟體，包括文書處理軟體，都可以讀取及製作這種格式的影像。
JPEG (*.JPG)	JPEG 為壓縮的檔案，提供壓縮品質的選擇。然而，若壓縮太高，則會降低影像的品質。另外，當每次將影像檔案儲存為 JPEG 時，也會降低影像品質。若在儲存檔案之後，您要編輯此影像檔案，則應該將原先的影像先儲存為不是 JPEG 的檔案格式。
PNG format (*.PNG) (Windows 專屬)	NG 是可攜式高壓縮的檔案格式，是為了在網頁瀏覽器軟體上瀏覽而設定，可允許選擇壓縮的品質。當影像格式選擇儲存成 PNG 時，並不會降低影像的品質。
TIFF (*.TIF)	TIFF 被設計用來交換如影像軟體與 DTP 軟體間資料轉換的檔案格式。當掃描黑白影像時，您可以指定此壓縮格式。

放置您要掃描的原稿

放置底片



注意：

請握住底片的邊緣，或戴手套。直接觸摸底片的表面，會留下手指印或污漬印。

附註：

- 若您打算使用EPSON Smart Panel 應用軟體或Copy Utility掃描透射稿時，請參考『EPSON Smart Panel 視窗中的應用軟體』中的詳細說明。
- 在全自動模式下，您可以掃描 35 mm 的彩色底片和幻燈片。如果您想要掃描黑白負片，請切換至家庭模式或專業模式。

移除反射稿墊

若要掃描長條狀底片或幻燈片時，您必須將反射稿墊從文件上蓋移除。

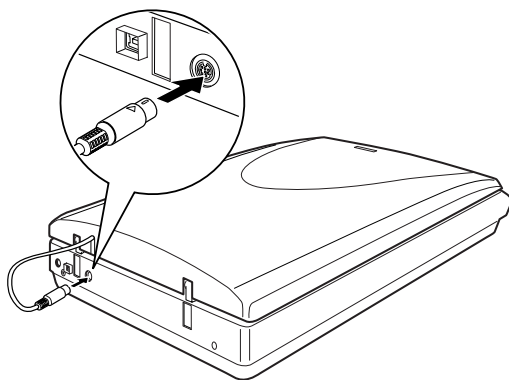
附註：

在本章節所顯示的大部份圖例為 Perfection 2480 Photo，所以可能與 Perfection 2580 Photo 有所不同，但除非另有說明否則操作步驟都是一樣的。

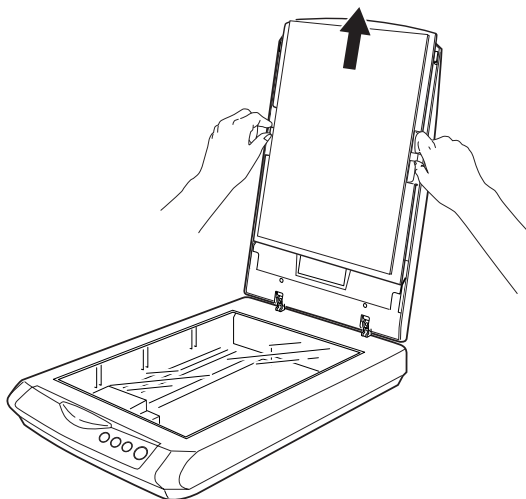
1. 將上蓋連接線連接到掃描器。

附註：

連接或拔除文件上蓋連接線時，請先確定已關閉掃描器的電源。




2. 打開文件上蓋，並將反射稿墊輕輕地向上取出。



Perfection 2480 Photo

Perfection 2480 Photo 內建光罩並提供可讓您掃描底片的底片固定夾。

附註：

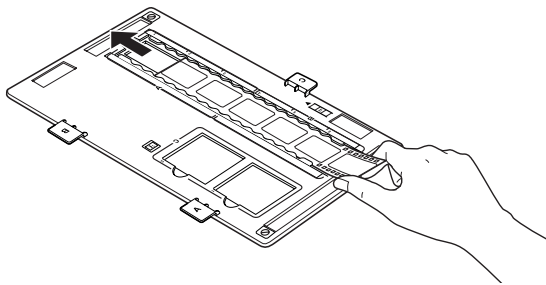
- ❑ 掃描底片前，請先使用軟布擦拭文件上蓋的內部以及掃描器的工作平台。
- ❑ 使用 Perfection 2480 Photo 前，請先確定是否已正確安裝 EPSON Scan 驅動程式，並開啓電腦和掃描器。
- ❑ 請確定已使用 USB 連接線，連接電腦和掃描器。
- ❑ 請確定『 開啓』鍵亮起綠色指示燈號（非閃爍的狀態）。

35 mm 長條狀底片

1. 將 35mm 長條狀底片的亮面（可以看到正確影像的那面）朝下，插入底片固定夾。請將底片沿著固定夾滑軌往前推進，直到所有底片的外圍完全進入底片固定夾的窗格內。

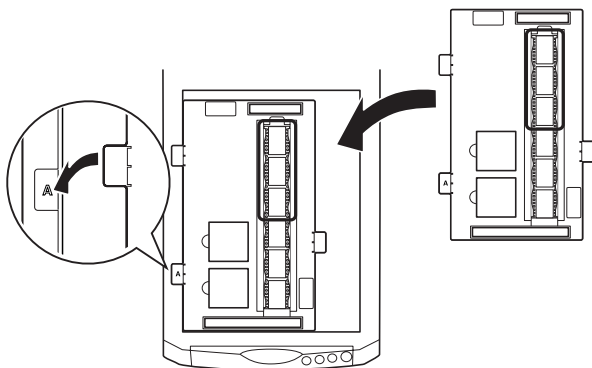
附註：

請小心地握住底片的邊緣或上戴手套。直接觸摸底片的表面，會留下手指印或污漬印。



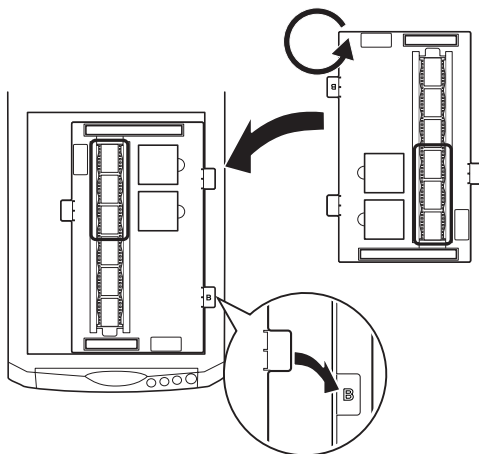
2. **當您要掃描在底片固定夾 A 區的底片時：**

請將底片固定夾對齊工作平台的左下角。請確認在底片固定夾卡匣上的字母 (A) 符合掃描器上的字母 (A)，然後將卡榫上的凸出物嵌入掃描器上的凹口。



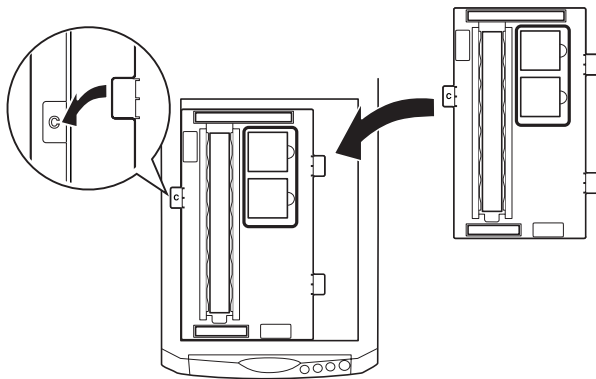
當您要掃描底片固定夾 B 區的底片時：

請將底片固定夾對齊工作平台的右下角。請確認在底片固定夾卡匣上的字母 (B) 符合掃描器上的字母 (B)，然後將卡榫上的凸出物嵌入掃描器上的凹口。

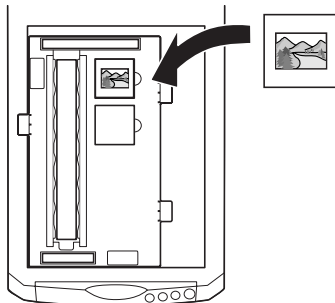


35 mm 幻燈片

1. 請將底片固定夾對齊工作平台的右下角。請確認在底片固定夾卡匣上的字母 (C) 符合掃描器上的字母 (C)，然後將卡榫上的凸出物嵌入掃描器上的凹口。



2. 請依下圖將 35 mm 幻燈片的正面朝下裝入固定夾。

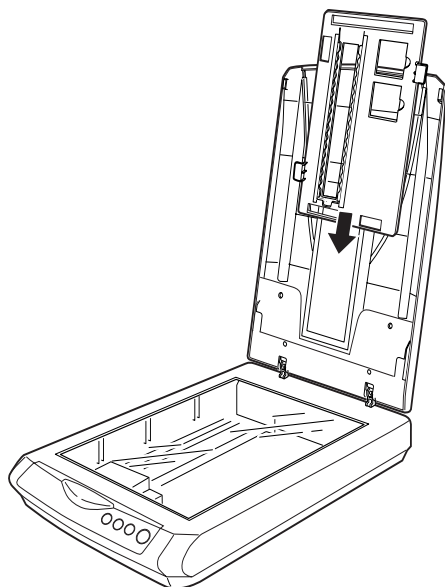


存放底片固定夾

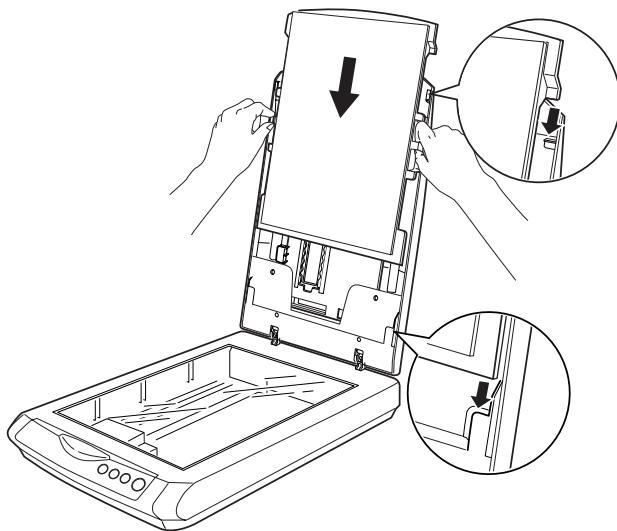
當沒有使用底片固定夾時，您可以將它存放在文件上蓋。

1. 若反射稿墊尚未被移除，請打開文件上蓋以移除反射稿墊。

2. 將底片固定夾裝入文件上蓋。




3. 裝回反射稿墊。



Perfection 2580 Photo

附註：

- ❑ 掃描底片前，請先使用軟布擦拭掃描器的工作平台。請勿擦拭自動底片進紙器。
- ❑ 使用 Perfection 2580 Photo 前，請先確定是否已正確安裝 EPSON Scan 驅動程式，並開啓電腦和掃描器。
- ❑ 拔除文件上蓋連接線時，請先確定已關閉掃描器的電源。
- ❑ 請確定已使用 USB 連接線，連接電腦和掃描器。
- ❑ 請確定『 開啓』鍵亮起綠色指示燈號（非閃爍的狀態）。

35 mm 長條狀底片

Perfection 2580 Photo 的文件上蓋內建自動底片進紙器，可讓您輕易地放入底片。

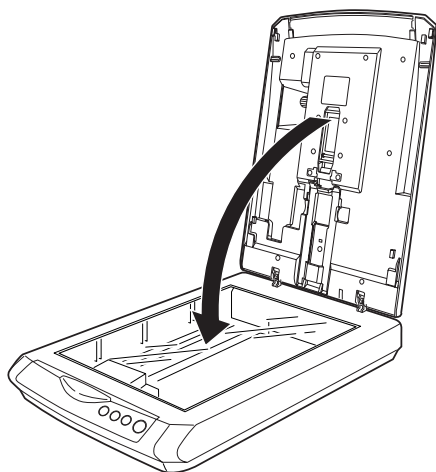
底片的狀態

放入底片前，請檢查底片是否符合下列的要求。

- ❑ 底片是乾的。
- ❑ 底片寬度為 74 至 232 mm。
- ❑ 底片的彎曲的程度不超過 3 mm。
- ❑ 底片沒有變曲、翹起。
- ❑ 底片上沒有標籤。
通常在底片最前面的部分會有標籤。建議不要使用這類型的底片。若要使用，請小心將有標籤的部份裁掉。
- ❑ 非紅外線底片。
- ❑ 底片沒有波紋或皺褶。
- ❑ 底片沒有褶疊。

❑ 底片邊緣的孔沒有受損。

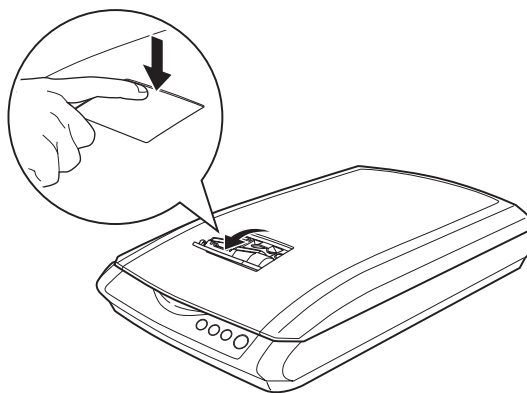
1. 闔上文件上蓋。



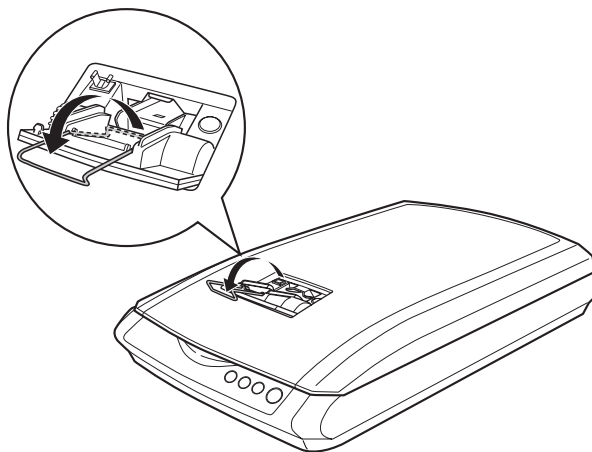
附註：

請確定工作平台上沒有任何的東西，並已移除反射稿墊。

2. 壓下底片進紙器的上蓋，將它打開。

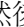


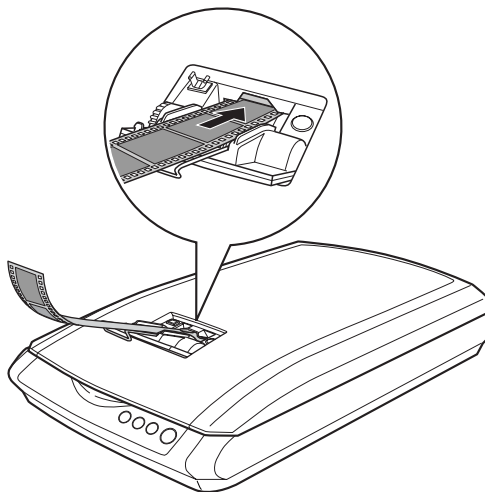
3. 打開底片導板，然後壓下底片導板的前端，直到發出卡嗒聲。如此底片導板才不會在使用時闔上。





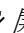
附註：

不管底片有多短，請在使用自動底片進紙器時打開底片導板，否則底片可能會被夾住。

4. 將底片的亮面 (可以看到正確影像的那面) 朝下放入自動底片進紙器，然後 『 開啓』 鍵的指示燈號會亮起 (綠燈) 。



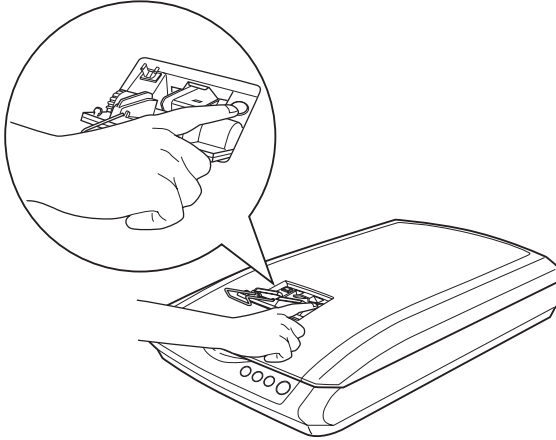
附註：

- ❑ 請小心地握住底片的邊緣或上戴手套。直接觸摸底片的表面，會留下手指印或污漬印。
- ❑ 當底片開始饋入時，請將手放開；否則底片可能會被夾住。
- ❑ 當掃描器正在進行掃描時，請勿觸碰底片。
- ❑ 當掃描器正在進行掃描時，請勿關閉底片進紙器的上蓋。
- ❑ 掃描時請勿按下 『 退出』 鍵。在掃描尚未結束前，『 退出』 鍵沒有作用。
- ❑ 如果將底片裝入底片進紙器失敗時，請等 10 秒後再重試一次。
- ❑ 若 『 開啓』 鍵閃爍紅色指示燈號時，表示底片可能被夾住。詳細說明，請參考 『自動底片進紙器無法饋入底片』 或 『掃描底片時的問題』 。

退出底片

當您完成掃描時，請將底片從自動底片進紙器退出。

1. 按下『▲退出』鍵。



2. 在『◇開啓』指示燈號亮起（綠燈）後移除底片。

附註：

- 請勿將底片用力拉出。請讓底片自動退出。
- 底片退出前，請勿關閉掃描器。如果不小心關閉掃描器，請再開啓掃描器，然後按下『▲退出』鍵。

3. 退出底片後，請闔上底片導板，然後闔上底片進紙器上蓋。

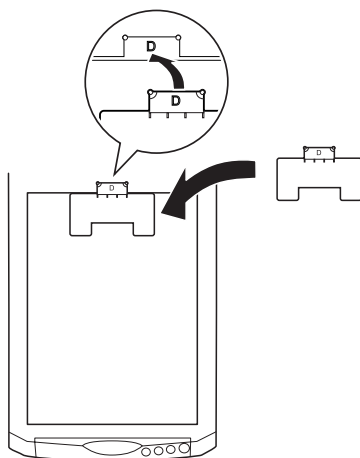
附註：

若『◇開啓』鍵閃爍紅色指示燈號時，表示底片可能被夾住。詳細說明，請參考『底片被夾住』。

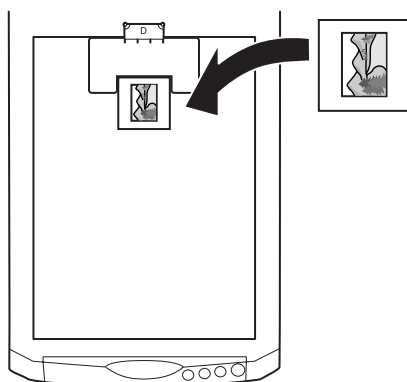
35 mm 幻燈片

您可以使用 35 mm 幻燈片固定夾，掃描 35 mm 長條狀幻燈片。

1. 請對齊工作平台上方放置 35 mm 幻燈片固定夾，確定卡榫上的記號 (D) 符合掃描器上的記號 (D)，然後將卡榫上的凸出物嵌入掃描器上的凹口。



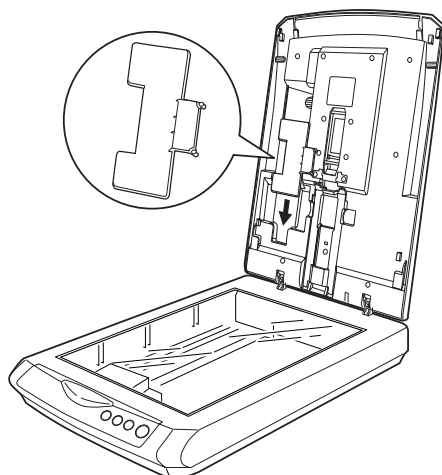
2. 將 35 mm 幻燈片正面朝下並以垂直方向（如下圖所示）放入固定夾。



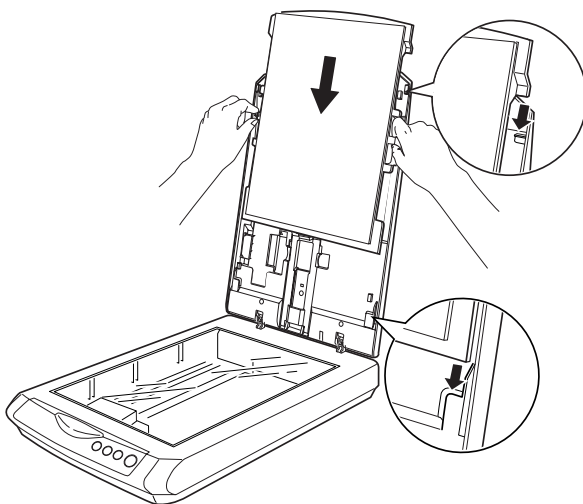
存放幻燈片固定夾

當沒有使用幻燈片固定夾時，您可以將它存放在文件上蓋。

1. 若反射稿墊尚未被移除，請打開文件上蓋以移除反射稿墊。
2. 將幻燈片固定夾裝入文件上蓋。



3. 裝回反射稿墊。



放置文件和相片

掃描文件之前，請記得遵守使用版權中的說明。請勿掃描沒有查看過版權內容的出版文字或影像。



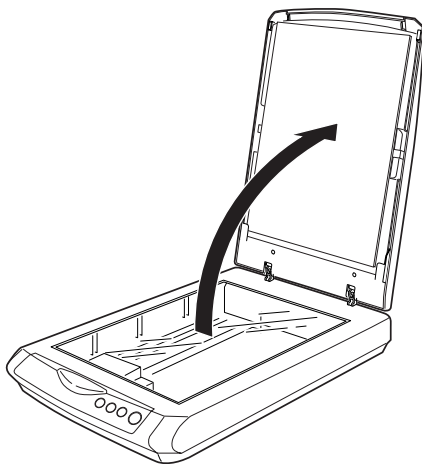
注意：

請勿在玻璃平台上放置太重的物體。另外，也請勿太過用力壓下工作平台的玻璃。

附註：

在本章節所顯示的大部份圖例為 *Perfection 2480 Photo*，所以可能與 *Perfection 2580 Photo* 有所不同，但除非另有說明否則操作步驟都是一樣的。

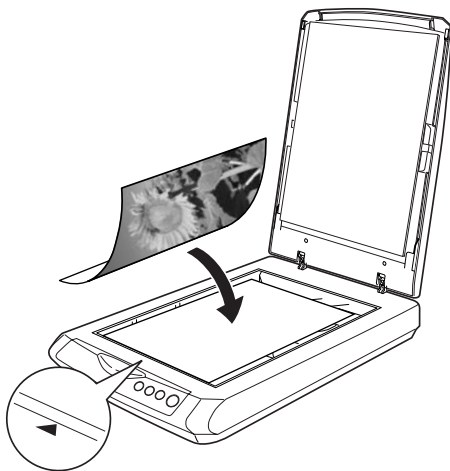
1. 打開文件上蓋。



附註：

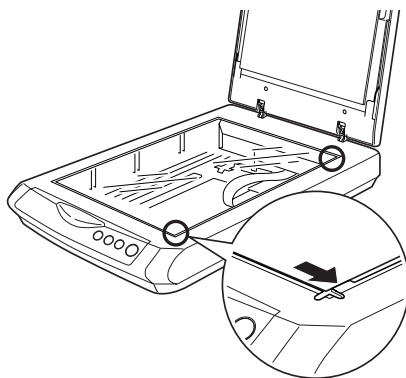
- 對於厚的或較大的文件，您可以取下文件上蓋，以方便對齊文件。請參考『移除文件上蓋』。
- 如果反射稿墊沒有附在文件上蓋，您必須將它裝上。請參考『安裝反射稿墊』。

2. 將文件的掃描面朝下放置在工作平台上，然後將頂端中心點對準平台前端的對齊記號。



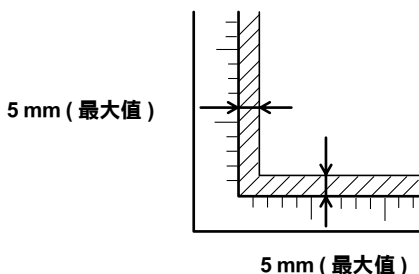
附註：

- 請勿將文件插入玻璃平台邊緣的溝槽中。



- 在全自動模式下或以縮圖預視的方法預掃影像時，如果掃描多張相片，每張相片前後至少間隔 20 mm 來放置。

- ❑ 從水平邊緣往內算起，最大為 5 mm 寬度的區域和從垂直邊緣往內算起，最大為 5 mm 寬度的區域是無法掃描的範圍。



- 1、2 無法掃描的最大範圍是 5 mm
3. 輕輕地闔上文件上蓋，以避免文件產生位移。

附註：

- ❑ 永遠維持工作平台的乾淨。
- ❑ 請勿將照片留置在工作平台上的時間太長，否則照片可能會黏在玻璃上。
- ❑ 如果文件的尺寸大於文件上蓋的尺寸，您可以將文件上蓋移除，以方便對齊文件。詳細的說明，請參考『移除文件上蓋』。

移除文件上蓋

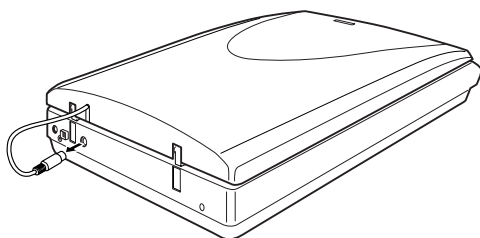
當您掃描較厚或較大的文件時，您可以將文件上蓋移除。

附註：

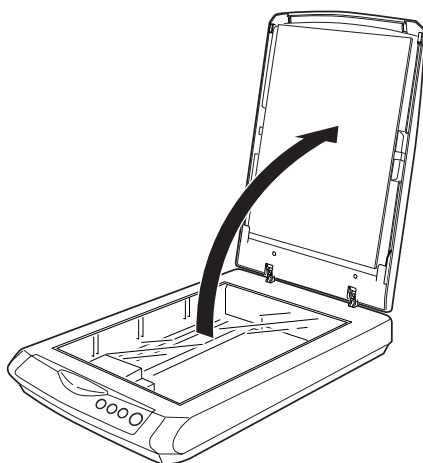
- ❑ 當您放置文件而未使用文件上蓋時，請從上方壓住文件，以確保文件的平坦。
- ❑ 當您壓住文件時，請勿移動文件或施加太大的力量。

1. 請確定已關閉掃描器的電源。

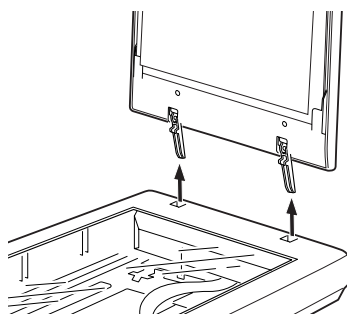
2. 拔除文件上蓋連接線。



3. 打開文件上蓋。



4. 垂直地拉出文件上蓋。



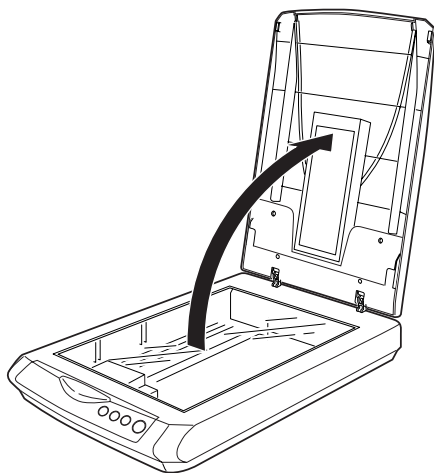
附註：

當您完成掃描時後，請依照上述的相反步驟執行以移除文件上蓋。

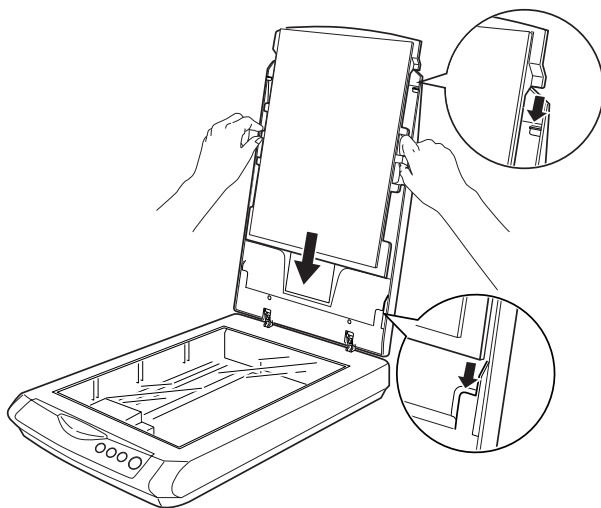
安裝反射稿墊

您必須安裝反射稿墊以掃描反射稿（例如相片或紙張）。請依照下列步驟操作。

1. 打開文件上蓋。



2. 將反射稿墊頂端和底部的卡榫插入文件上蓋的插槽。



如何使用

選擇合適的掃描模式

EPSON Scan 有三種掃描模式可讓您更改任何的掃描設定：全自動模式、家庭模式、專業模式。

全自動模式：

全自動模式下，您可以不必更改複雜的設定值或調整，使得掃描變得更加的簡單。

家庭模式：

家庭模式下，您可以調整一些掃描影像的基本影像設定值。

專業模式：

專業模式中有許多可使用的選項，使您擁有更多掃描設定值的控制權。在專業模式下，您可以在掃描影像前，調整或增強您的影像。

下表依照不同的掃描目的，列出其適用之掃描模式。

目的	全自動模式	家庭模式	專業模式
底片掃描	○	◎	◎
定義輸出尺寸	N/A	○	◎
調整影像亮度和色彩	N/A	○	◎
去網紋	N/A	○	○
掃描的文件大於工作平台	N/A	N/A	◎
回復褪色的影像色彩	N/A	○	○
去除相片上的灰塵	○	○	○

◎: 建議使用

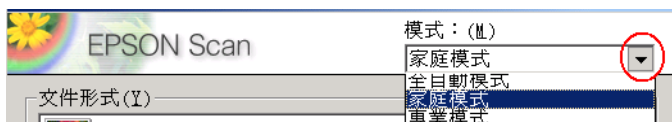
○: 可支援

若您要選擇或更改掃描模式，請參考如下的章節。

更改掃描模式

您可以從視窗右上方的清單盒中，選擇和更改掃描模式。

點選清單盒右側的小箭頭，然後點選想要使用的模式。



附註：

當您再一次啓動 EPSON Scan 時，將會延用您上一次所使用的掃描模式。

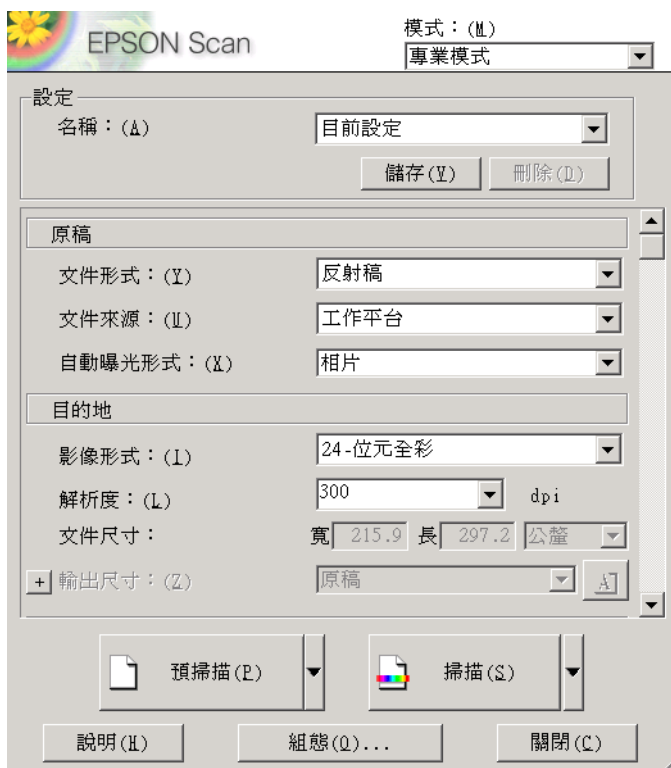
更改適當的設定值

相片

請依照下列的步驟，在專業模式下更改適合掃描相片（反射稿）的設定值。

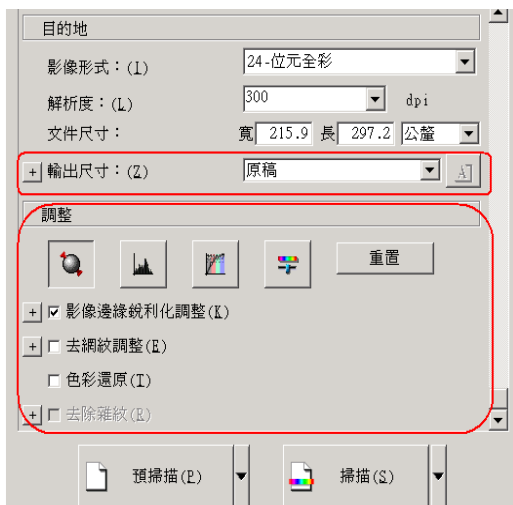
1. 將您的原稿放置在工作平台上。
『放置文件和相片』
2. 啓動 EPSON Scan，並選擇專業模式。如何選擇掃描模式的詳細說明，請參考『更改掃描模式』。

3. 將出現下列的視窗。請參考下列的說明，指定符合您的文件的設定值。



原稿	文件形式	反射稿
	文件來源	工作平台
	自動曝光形式	相片
目的地	影像形式	選擇適當的影像形式
	解析度	選擇適當的解析度。請參考『選擇適當的解析度』。
調整	在之後的步驟設定。	

4. 按下『**預掃描**』鍵預掃描影像。
5. 在“輸出尺寸”中指定掃描影像的輸出尺寸，如有需要，可指定“調整”設定值。詳細說明，請參考『加強掃描影像品質』。



6. 按下『**掃描**』開始進行掃描。
掃描影像將被儲存至指定的資料夾。

選擇適當的解析度

當您指定高解析度時，將會增加資料的像素數量且掃描影像的品質會變好。增加解析度即會增加資料的大小。請根據掃描的目的，指定一個適當的解析度。

下表依照不同的掃描目的，列出其適用之解析度。

目的	解析度
傳送電子郵件	96 至 150 dpi
OCR (文字辨識)	300 dpi
列印	300 dpi

歸檔	300 dpi
傳真	200 dpi

底片

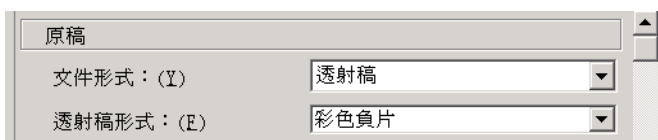
請依照下列的步驟，在專業模式下更改最適合掃描底片的設定值。

1. 將底片放置在工作平台上。
『放置底片』
2. 啓動 EPSON Scan，並選擇“專業模式”。如何選擇掃描模式的詳細說明，請參考『更改掃描模式』。

- 將出現下列的視窗。請參考下列的說明，指定符合您的文件的設定值。



- 指定符合您的底片的“原稿”設定值。



文件形式	透射稿
-------------	------------

透射稿形式	從“透射稿形式”清單中，選擇合適的透射稿形式。
-------	-------------------------

5. 指定符合您想要產生的影像檔案的“目的地”設定值。

影像形式	從“影像形式”清單中，選擇合適的影像形式。
解析度	從“解析度”清單中，選擇合適的解析度。詳細說明，請參考『選擇適當的解析度』。

附註：

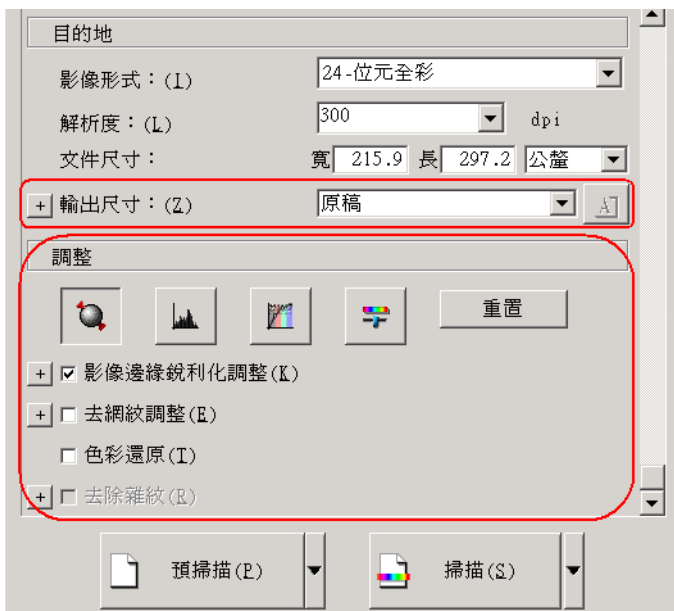
當您指定高解析度時，將會增加資料的像素數量且產生較好的掃描影像品質。增加解析度即會增加資料的大小。請根據掃描的目的，指定一個適當的解析度。

下表依照不同的掃描目的，列出其適用之解析度。

目的	解析度
傳送電子郵件	96 至 150 dpi
列印	300 dpi
歸檔	300 dpi

6. 按下『**預掃描**』預掃描影像。

- 在“輸出尺寸”中指定掃描影像的輸出尺寸，如有需要，可指定調整設定值（您可能需要捲動至對話框的底部）。詳細說明，請參考『加強掃描影像品質』。

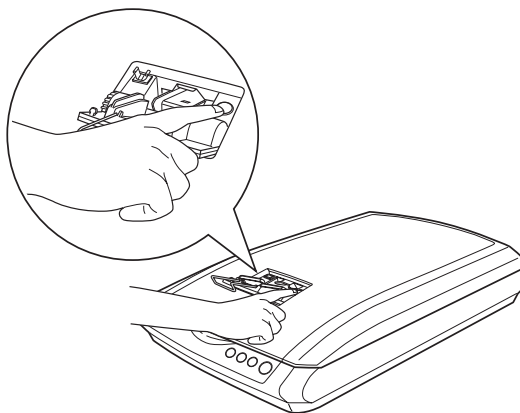


- 按下『**掃描**』開始進行掃描。
掃描影像將被儲存至指定的資料夾。

針對 Perfection 2580 Photo 使用者：

當您結束掃描時，建議您將底片從自動底片進紙器中退出。

1. 按下『▲退出』鍵。



2. 當『◇開啓』鍵的指示燈號亮起(綠燈)後，將底片移除。

附註：

- 退出底片前，請勿關閉掃描器的電源。若您不小心關閉電源，請重新開啓掃描器的電源然後再按下『▲退出』鍵。
- 請勿用力將底片取出。請等到底片自動退出。

3. 在底片退出後，請闔上底片導板和底片進紙器的上蓋。

附註：

若『◇開啓』鍵閃爍紅色指示燈號，表示可能發生夾紙。詳細說明，請參考『底片被夾住』。

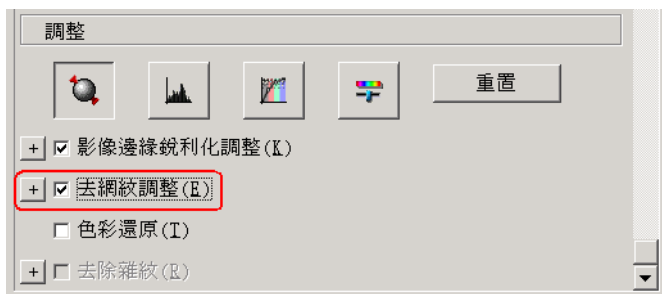
加強掃描影像品質

EPSON Scan 提供多樣化的設定，可提高掃描影像的品質，滿足您的需求。

去除掃描影像上的網紋

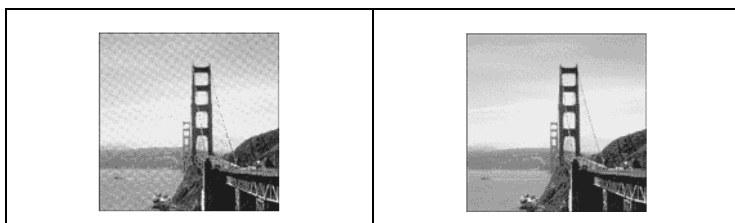
附註：

- 當解析度設為 600 dpi 以上，無法使用這個功能。
 - 在家庭模式或專業模式中，當文件型式被設為透射稿，則無法使用這個功能。
 - 當影像型式被設為黑白，則無法使用這個功能。
 - 您無法從預掃描影像中檢視使用“去網紋調整”功能的結果。
1. 請勾選調整項目下“去網紋調整”檢查盒（您可能需要捲動至對話框的底部）。在家庭模式下，請先開啓影像調整對話框，即可勾選“去網紋調整”檢查盒



2. 點選左側的加號，然後依照您的目的和掃描的影像，選擇適當的“網紋設定”（在家庭模式下無此項功能。）。

沒有套用去網紋調整	有套用去網紋調整
-----------	----------



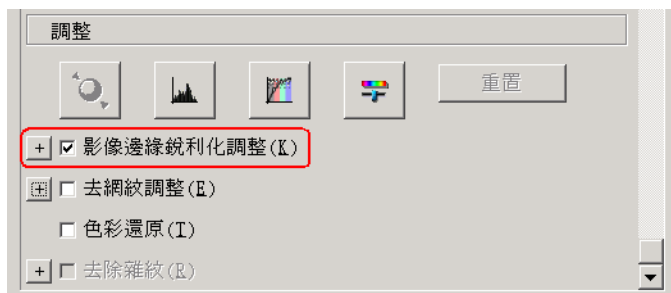
加強影像銳利度

如果原始影像的邊緣輪廓不夠銳利時，可以在專業模式下選擇這項功能，加強掃描影像的銳利度。

附註：

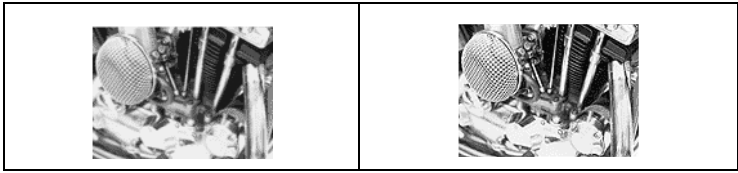
當影像形式是設為「色彩細緻化」或「黑白」時，這個功能不會發生作用。

1. 在調整項目下，勾選「影像邊緣銳利化調整」檢查盒（您可能需要捲動至對話框的底部）。



沒有套用「影像邊緣銳利化調整」

有套用「影像邊緣銳利化調整」



2. 選擇調整的等級。

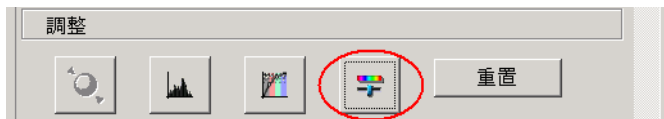
加強掃描影像的色彩

調整色彩的亮度、對比或色彩平衡，可以加強掃描影像的色彩。

附註：

當您掃描彩色影像時，這個功能才會發生作用。

1. 按下『影像調整』鍵。



2. 移動調整桿，調整您要更改的項目。

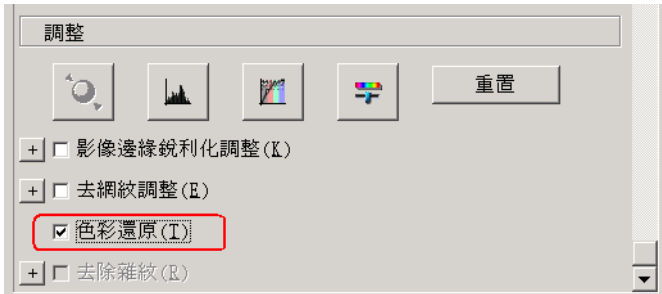


沒有套用 “影像調整”	有套用 “影像調整”
	

3. 按下『關閉』鍵，關閉視窗。

還原褪色影像的色彩

色彩還原是掃描器軟體的功能，可還原底片和相片的褪色色彩。勾選在調整項目下的“色彩還原”檢查盒以還原色彩（您可能需要捲動至對話框的底部）。在家庭模式下，請開啓影像調整對話框，即可勾選“色彩還原”檢查盒。



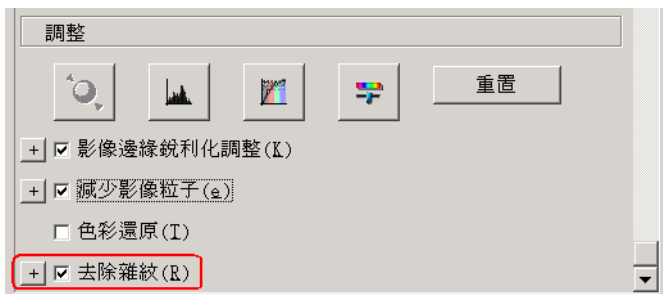
附註：

- 請勿將自動曝光形式指定為“文件”。
- 依底片和相片的狀態而定，色彩可能無法還原至您所想要的結果。

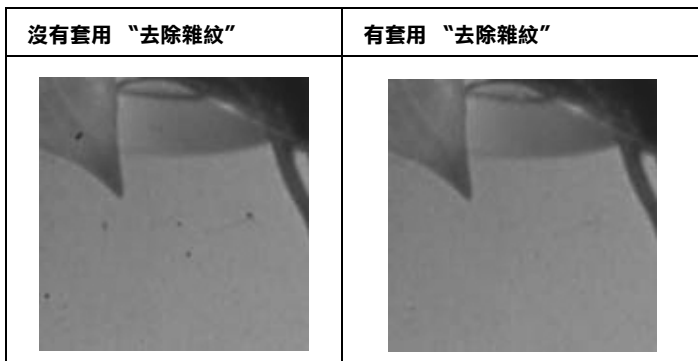
去除底片的雜紋

您可以使用這個功能去除底片的灰塵雜紋，以提升掃描影像的品質。

勾選“**去除雜紋**”檢查盒（您可能需要捲動至對話框的底部）。在家庭模式下，請先開啓影像調整對話框，即可勾選“**去除雜紋**”檢查盒。



底片上的雜紋將從掃描影像上消除。



附註：

- ❑ 當文件形式設為透射稿時，此功能才有作用。
- ❑ 在您將底片放置在工作平台前，請先移除任何您可以看得到的灰塵。
- ❑ 您無法從預掃描影像中檢視使用“消除雜紋”功能的結果。請在掃描影像上檢視結果。


提高掃描影像的品質 (PRINT Image Matching)

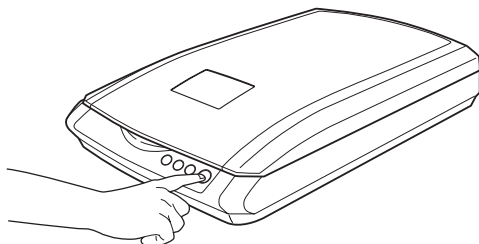
PRINT Image Matching 是一種記錄寬廣的色彩資料以提高掃描影像品質的技術。使用與 PRINT Image Matching 相容的印表機，您可以輕鬆地輸出色彩鮮豔、生動的影像品質。

附註：

PRINT Image Matching 資訊不會更改影像資料或是在電腦上的顯示方式。

請依照下列的步驟，使用 EPSON Smart Panel 提高掃描影像的品質。

1. 將您的原稿放置在工作平台上。
 - 『放置底片』
 - 『放置文件和相片』
2. 按下掃描器上的 『 開啓』 鍵。

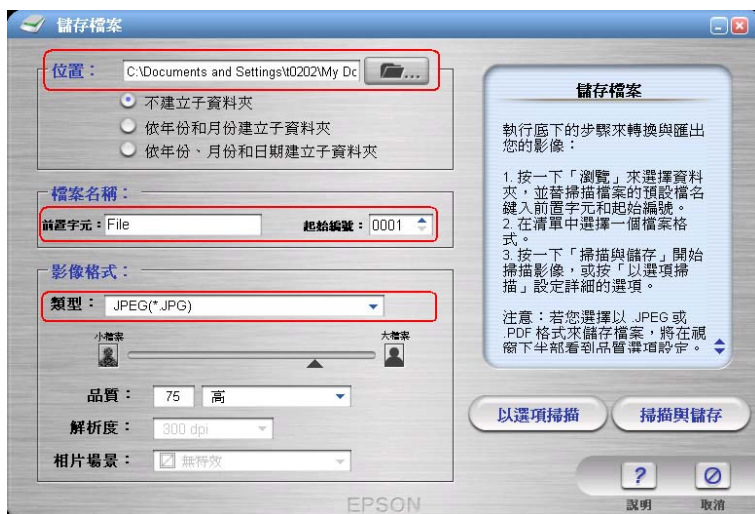


出現 EPSON Smart Panel 的視窗。



3. 按下 EPSON Smart Panel 中的 “**Scan to File**” 圖示。即啓動 “Scan to File” 應用軟體。

4. 指定位置、檔案名稱和影像格式設定值。請從影像格式的類型清單盒中選擇 **Print Image Matching II (JPEG)** 或 **Print Image Matching II (TIFF)**。



<p>JPEG (*.JPG)</p>	<p>壓縮的檔案格式。可選擇壓縮的品質；JEPG 可以供高壓縮度，但壓縮度愈高，影像的品質會變得愈低。(注意：您無法回復原始的資料) 另外，每次儲存檔案後品質會變差。所以當您要編輯或修改時，建議使用 TIFF 格式。</p>
<p>TIFF (*.TIF)</p>	<p>TIFF 被設計用來交換如影像軟體與 DTP 軟體間資料轉換的檔案格式。當掃描黑白影像，您可以指定這個壓縮格式。</p>

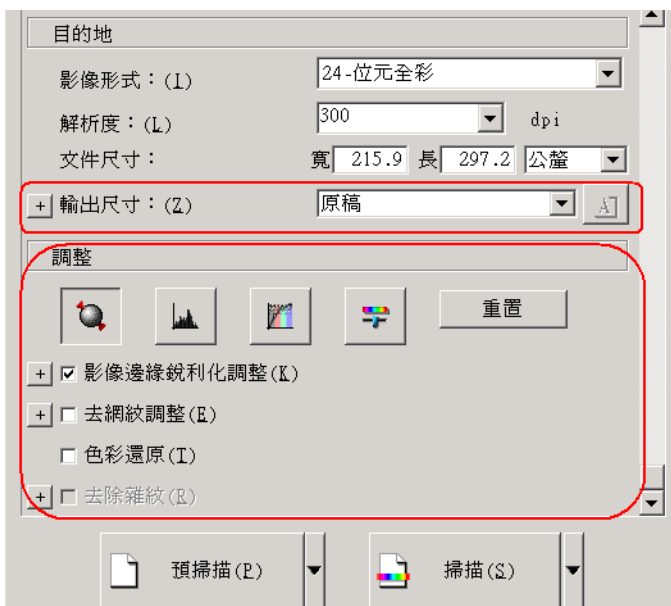
5. 按下『**掃描與儲存**』啟動 EPSON Scan。
6. 選擇專業模式，如何選擇掃描模式的詳細說明，請參考『更改掃描模式』。

將出現下列的視窗。



7. 指定符合您的文件的“原稿”和“目的地”設定值。
8. 按下『**預掃描**』鍵預掃描影像。

- 在“輸出尺寸”中指定掃描影像的輸出尺寸，如有需要，可指定調整設定值（您可能需要捲動至對話框的底部）。



- 按下『**掃描**』。EPSON Scan 開始進行掃描。
掃描影像將會被儲存至指定的資料夾。

同時掃描多張影像

您可以將多張相片和文件一起放在工作平台上進行掃描。

附註：

依應用軟體而定，您可能無法掃描多張影像。

請依照下列的步驟，使用專業模式掃描多張原稿。

- 將您的原稿放置在工作平台上。詳細說明，請參考『放置文件和相片』。

附註：

當使用縮圖的方式預掃描時，每張相片前後至少須間隔 20 mm 來放置。

2. 啟動 EPSON Scan，並選擇專業模式。如何選擇掃描模式，請參考『更改掃描模式』。

將出現下列的視窗。



3. 指定符合您的影像的“原稿”和“目的地”設定值。
4. 按下『**預掃描**』鍵預掃描影像。

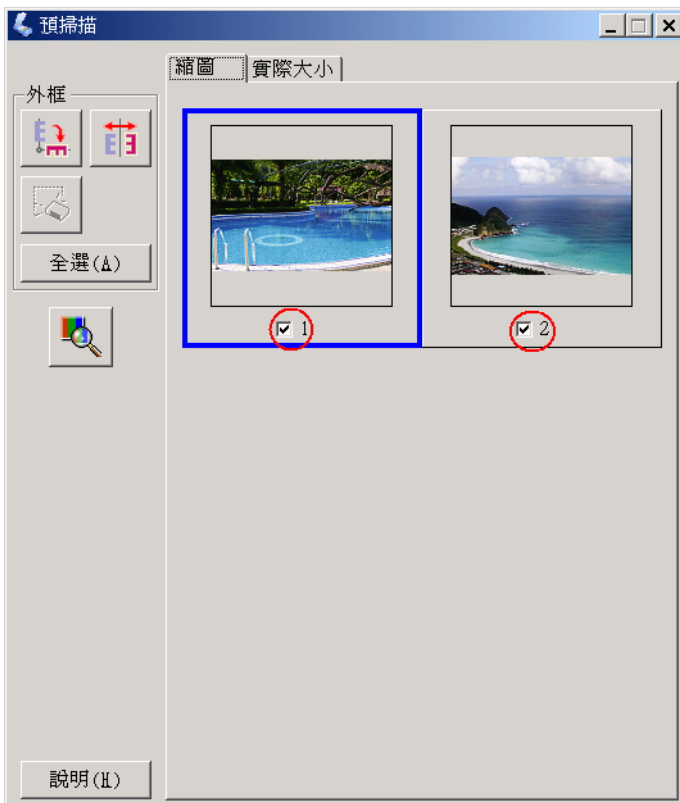
附註：

您可以選擇一種預掃描方式：“縮圖預掃描”或“一般預掃描”。點選『預掃描』鍵右側的小箭頭，然後選擇“縮圖”或“一般”。



5. **在縮圖預掃描視窗：**

EPSON Scan 將會自動定位目標影像，然後以縮圖影像的方式預掃描影像。請勾選您想要掃描的影像的號碼檢查盒。



附註：

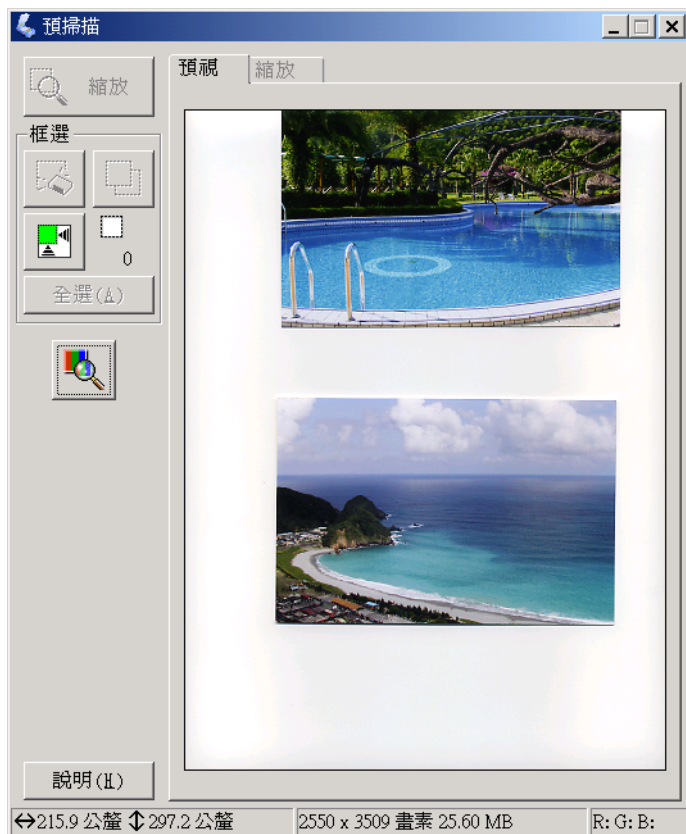
- 依您所要掃描的原稿而定，EPSON Scan 可能無法自動定位目標影像，或無法以縮圖的方式預掃描影像。在此情況下，請以一般的方式預掃描影像。
- 每個縮圖影像只能建立一個框選區域。

Perfection 2580 Photo 使用者的注意事項：

若您使用自動底片進紙器時，您可以建立的框選區域最大可至 35 mm。

在一般預掃描視窗下：

在預掃描的影像上，建立一個框選區域以選取您想要掃描的區域。您至少可以建立 50 個框選區域。詳細的說明，請參考『使用框選區域』。



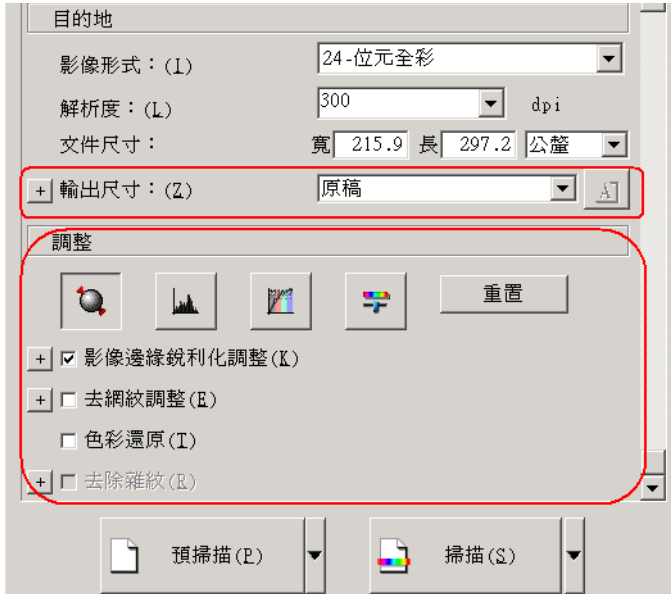
附註：

當掃描影像的輸出尺寸已經決定時，請從輸出尺寸清單中選擇適當的設定值。在預掃描視窗中會出現一個與輸出尺寸設定值同樣大小的框選區域。您可以將這個框選區域移動到您想要掃描的影像範圍。詳細的說明，請參考線上輔助說明。

Perfection 2580 Photo 使用者的注意事項：

若您使用自動底片進紙器時，您可以建立的框選區域最大可至 35 mm。

6. 如有需要，請指定調整設定值（您可能必須捲動至對話框的底部）。



附註：

針對某些設定值，您可以在預掃描視窗中按下『全選』即可將所做的修改一次套用到所有的影像。（在一般預掃描下，您必須建立框選區域。請參考『使用框選區域』的說明。

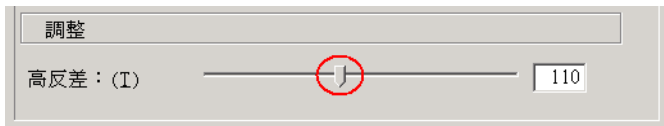
7. 按下『掃描』。EPSON Scan 開始進行掃描。
掃描影像將會被儲存至指定的資料夾。

掃描文件並轉換成文字資料 (OCR)

您可以掃描並將文件轉換成文字資料。然後使用文書處理軟體編輯。此技術可讓電腦從物件中“讀取”文字。OCR 需要以文字的圖形來辨識，通常來自掃描影像。

提高文字辨識率

使用“高反差”調整桿變更高反差的設定值，並在預掃描視窗中檢視您所變更的結果。調整高反差設定值可提高 OCR 的文字辨識率。



附註：

影像形式只有在設定為“黑白”情況下，才可使用高反差的設定功能。

文字辨識的潛在問題

掃描原稿上的文字品質會大大影響 OCR 的辨識結果。

下面這些原稿的種類會讓文字辨識工作室礙難行，所以應該盡可能避免使用這類稿件：

- ❑ 從其他影印副本一再影印的稿件
- ❑ 傳真稿件
- ❑ 文字的字間距和列間距非常接近僅留下些微的空間。
- ❑ 表格和被加註底線的文字。

□ 傾斜或是斜體字，和字體大小小於 8 點的字。

請記得 OCR 軟體是不能夠對於手寫的文字稿件進行辨識的工作。

直接啟動掃描器軟體 (EPSON Scan)

如果您只要儲存而不需要在應用軟體中編輯時，您可以直接啟動 EPSON Scan。在掃描完影像後，掃描影像將會被自動地儲存至“檔案儲存設定”對話框所指定的資料夾。

1. 啟動 EPSON Scan。

針對 Windows 使用者：

雙擊桌面上的 **EPSON Scan** 圖示。

您可以用下列的方式啟動 EPSON Scan。

按下『**開始**』，指向“**所有程式**” (Windows XP 使用者) 或“**程式集**” (Windows Me、98 SE 或 2000 使用者)，指向“**EPSON Scan**” 然後選擇“**EPSON Scan**”。

針對 Mac OS 9 使用者：

從“**Apple**” 選單中，選擇“**EPSON Scan**”。

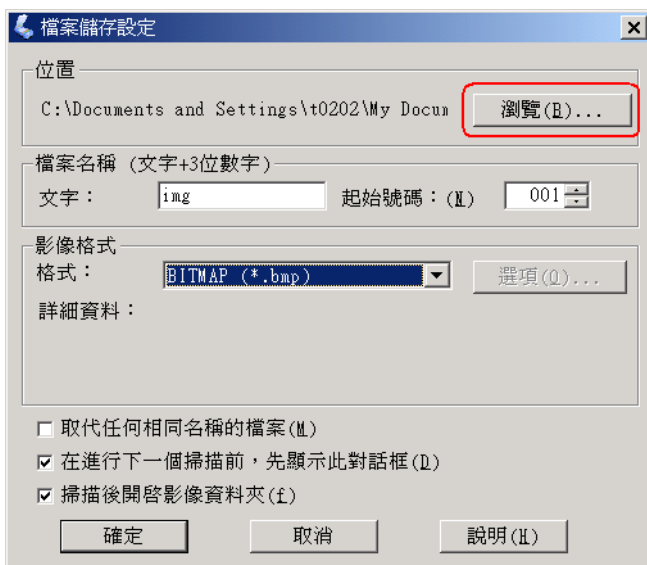
針對 Mac OS X 使用者：

點選在“**Applications / 應用程式**” 資料夾中的“**EPSON Scan**” 圖示。

附註：

如果『**在進行下一次掃描前，先顯示此對話框**』檢查盒未被選取，則不會自動顯示檔案儲存設定對話框。若要開啓對話框，請點選在『**掃描**』鍵右側的箭頭，然後選擇“**檔案儲存設定**”。

2. 出現檔案儲存設定對話框。請指定儲存掃描影像的位置。若您想更改預設的位置時，請按下『**瀏覽**』(Windows) 或『**Choose**』(Macintosh) 並選擇想要的資料夾。。



3. 指定由英文字母字串 (字首) 和三個數字 (起始號碼) 所組成的檔案名稱。。

如果您想要更改檔案名稱，字首請輸入英文字母所組成的字串並選擇起始號碼。檔案名稱是由這裡所指定的字首和數字所組成的。

附註：

- ❑ 針對 Windows 使用者，字首不可使用以下的字元。
\\, /, :, ,, *, ?, ", <, >, |
- ❑ 針對 Macintosh 使用者，字首不可使用冒號 (:)。
- ❑ 數字必須為 3 位數。當以 MS -DOS 8.3 格式儲存時，請確定字首不可超過 5 個字元。

4. 選擇一個檔案格式。請參考下表的檔案格式。根據所選擇的檔案格式，您可以使用『**選項**』鍵，進行儲存掃描影像的詳細設定

格式 (副檔名)	說明
BITMAP (*.BMP) (Windows 專屬)	Windows 的標準影像檔案格式。大部份 Windows 中的應用軟體，包括文書處理軟體，都可以讀取及使用這種格式的影像。
JPEG (*.JPG)	壓縮的檔案格式。可選擇壓縮的品質；JPEG 可以供高壓縮度，但壓縮度愈高，影像的品質會變得愈低。(注意：您無法回復原始的資料)另外，每次儲存檔案後品質會變差。所以當您要編輯或修改時，建議使用 TIFF 格式。
Multi-TIFF (*.TIF)	TIFF 格式會將多張文件儲存成同一個檔案，當您使用自動送紙器掃描多張文件時，它們將會被儲存成同一個的檔案。(其他的檔案格式，則會儲存成個別的檔案。)不過想要開啟 Multi-TIFF 的檔案，您必須有可支援這個檔案格式的應用軟體。
PDF (*.PDF)	是一種獨立平台的文件格式。若要使用 PDF 文件，您必須安裝 Adobe AcrobatR ReaderR 或 Acrobat。當您使用自動送紙器掃描多張文件時，將會儲存至單一的資料夾。
PICT (*.PCT) (Macintosh only)	PICT 為 Macintosh 的標準影像檔案格式。大部份 Macintosh 中的應用軟體，包含文書處理軟體，都可讀取及使用這種格式的影像。
TIFF (*.TIF)	TIFF 被設計用來交換如影像軟體與 DTP 軟體間資料轉換的檔案格式。當掃描黑白影像，您可以指定這個壓縮格式。

5. 按下『**確定**』。

EPSON Scan 開始進行掃描。

附註：

*如果您是在家庭或專業模式下，請按下『**掃描**』。*

6. 掃描的影像自動被儲存至指定的位置。

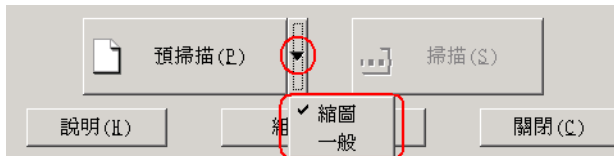
若在檔案儲存設定對話框中的“掃描後開啟影像資料夾”檢查盒已被勾選，Windows Explorer (Windows) 或 Finder (Macintosh) 將會在 EPSON Scan 完成掃描後自動開啓儲存掃描影像的資料夾。

使用 EPSON Scan 的預掃描視窗

預掃描影像

掃描影像之前，您可以藉由“預掃描”視窗檢視大部份 EPSON Scan 設定值的效果，及更改其它的影像調整。

按下『**預掃描**』鍵啓動預掃描並在預掃描視窗中顯示影像。根據模式和文件形式設定而定，在『**預掃描**』鍵的右側會出現一個小箭頭，可讓您選擇預掃描的方式。按下箭頭並選擇“縮圖”或“一般”來變更預掃描的方式。

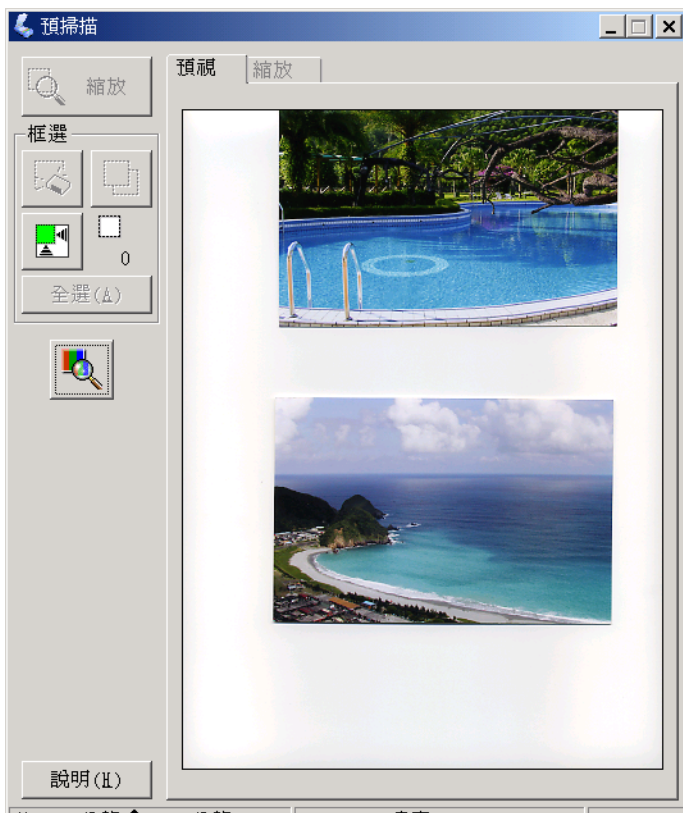



附註：

- 如果家庭模式主視窗下，選取“全自動預掃”檢查盒，則每當您啓動家庭模式時，將會自動啓動預掃描的功能。
- 如果在『**預掃描**』鍵的右側沒有箭頭時，EPSON Scan 會自動使用一般的方式預掃描影像。

一般預掃描

一般預掃描可讓您看到完整的掃描影像和您所設定的效果，並可更改其他的影像調整設定值。您也可以使用框選區域，掃描部份的影像。有關框選區域的詳細說明，請參考『使用框選區域』。



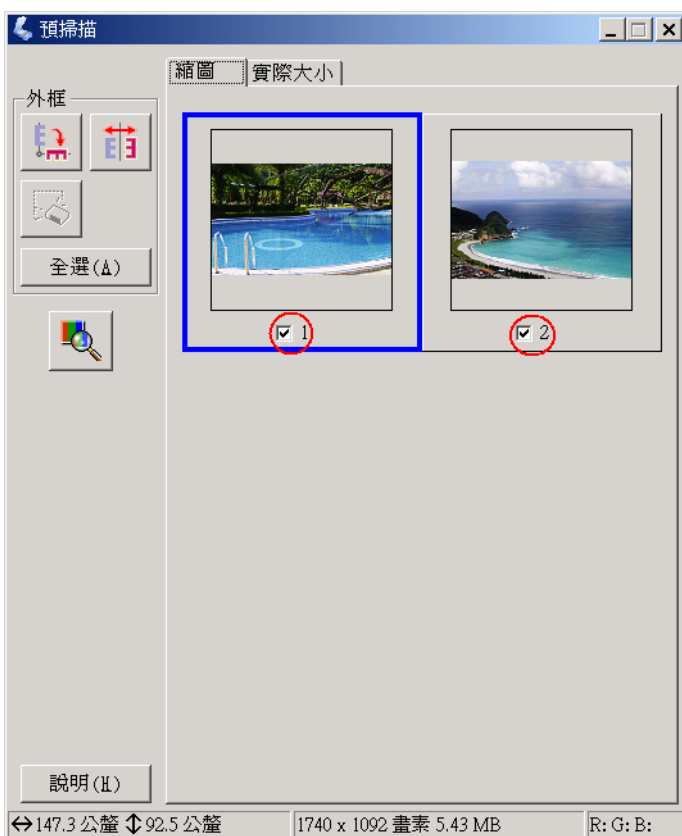
點選『 縮放』鍵以放大影像的框選區域。使用框選區域以選擇您想要縮放的影像區域。放大的區域會顯示在縮放選單中，可讓您詳細的檢視設定值對影像的效果。

附註：

當決定掃描影像的輸出尺寸時，請從輸出尺寸清單中選擇適當的設定。在預掃描視窗中會出現比例與輸出尺寸設定值相同的框選區域。您可以移動這個框選區域至您想要掃描的區域，詳細說明，請參考線上使用手冊。

縮圖預掃描

縮圖預掃描可讓您以縮圖的方式預掃描多張影像。EPSON Scan 會自動定位底片框或相片，並將影像自動曝光的功能套用在每個影像中，您可以修改任何一個縮圖或更改其他的影像調整設定值。您也可以使用框選區域，掃描部份的影像。有關框選區域的詳細說明，請參考『使用框選區域』。

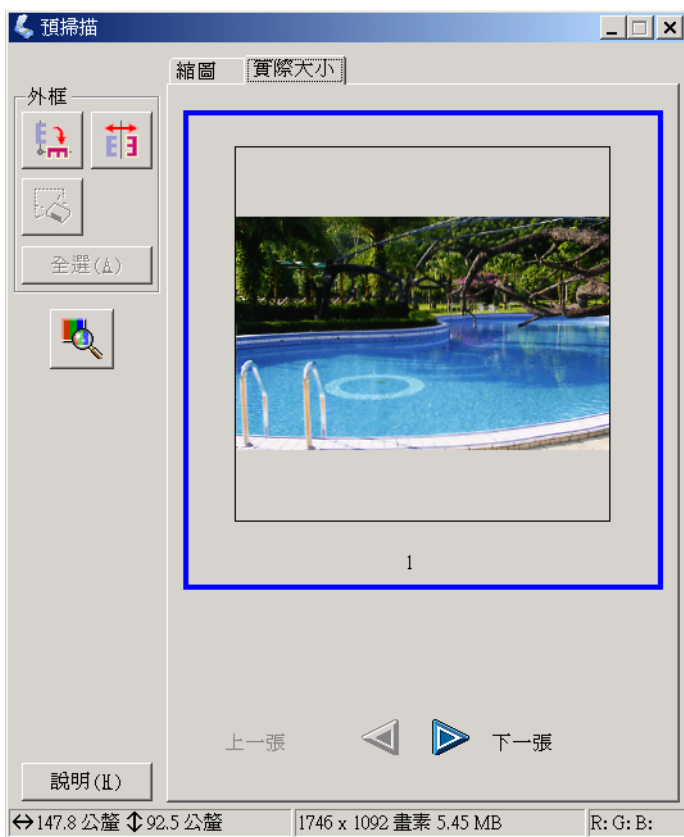


若要掃描以縮圖顯示的影像時，請選取您想要掃描的影像下方的檢查盒，並按下『掃描』。

若要修改縮圖影像，請點選影像，然後選擇合適的設定。您所選擇的影像四周會出現藍色的外框。

若想要針對所有的縮圖影像做同樣的修改時，請按下『全選』。

若要放大縮圖影像，請選擇一個想要放大的縮圖並點選『實際大小』標籤。放大的影像將會顯示在實際大小選單中，在這個視窗中，您可以更詳細的檢視您所設定的效果。




附註：

- 當您雙擊縮圖影像時，影像會被放大並顯示在實際大小選單中。
- 當您在預掃描視窗中，按下『全選』後，則無法點選『實際大小』選單。
- 若掃描器無法偵測到影像，或不是以您想要的方式裁切及歸類影像時，請參考『您無法使用“全自動模式”或“縮圖預掃描”的功能掃描底片』。

使用框選區域

框選區域是您在預掃描影像中所畫的框架以選擇掃描範圍。

一般預掃描：

您最多可以建立 50 個框選區域來選擇您所想要使用『 縮放』鍵放大的範圍。

縮圖預掃描：

您只能在一個縮圖影像上，建立一個框選區域。

Perfection 2580 Photo 使用者：

若使用自動底片進紙器，您可以須建立一個最大尺寸為 35 mm 最大的框選區域。

自動相片進紙器使用者的注意事項：

若您使用自動相片進紙器掃描文件時，您只能建立一個框選區域。

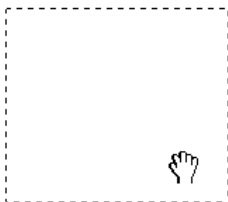
若要建立框選區域，請在“預掃描”視窗中移動游標並越過影像。則游標會變成十字形。按住滑鼠左鍵並拖曳十字游標越過影像的範圍，然後放開滑鼠左鍵，即可建立框選區域。

框選區域的周圍會出現虛線的外框來表示可移動的框選區域，如此一來即可改變框選區域的尺寸。

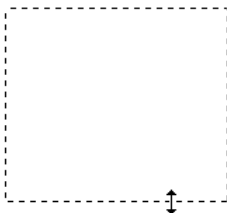
您第一次所點選的區域位置是固定的，但是框架部份是可縮放且可移動的。




當滑鼠游標放置在框選區域（所選擇的影像範圍外框）內時，則會變成手的形狀。您可以點選並拖曳框選區域至“預掃描”視窗的任何地方。若您按下鍵盤上的『**Shift**』鍵並拖曳手圖示，則框選區域將只能垂直或水平移動。





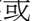
當滑鼠游標放置在框選區域的邊緣，則會變成箭號，讓您可以改變框選區域的尺寸。若您按下鍵盤上的『**Shift**』鍵並拖曳箭號，則將會等比例地改變框選區域的尺寸。

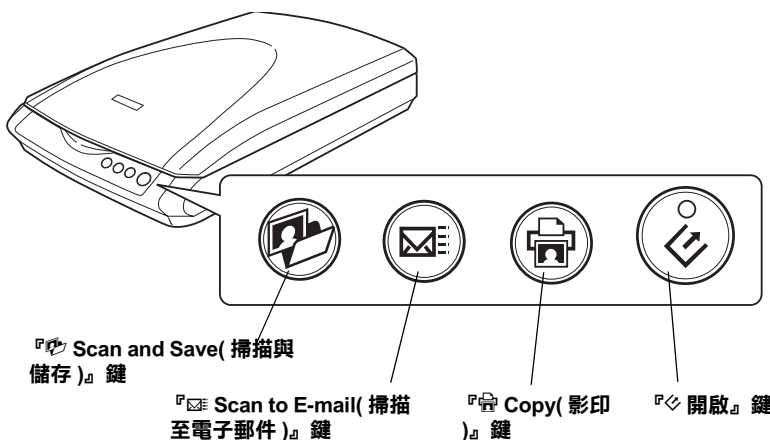






若要移動或刪除框選區域，請點選框選區域，然後按下『刪除所選擇的框選』鍵。

使用掃描器上的按鍵

掃描器上的按鍵

掃描器上的按鍵 ( Scan and Save(掃描與儲存)、Scan to E-mail(掃描至電子郵件)、 Copy(影印) 和  開啓) 可讓您掃描並將檔案傳送至目標資料夾或。



1. 『 Scan and Save(掃描與儲存)』鍵
2. 『 Scan to E-mail(掃描至電子郵件)』鍵
3. 『 Copy(影印)』鍵
4. 『 開啓』鍵

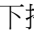
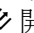
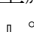
Windows 使用者的注意事項：

在有支援“掃描器事件”的 Windows 中，您可以指定想要使用的應用軟體至掃描器上的按鍵。詳細說明，請參考『在 Windows 中，指定其他的應用軟體至開啓鍵』。


Macintosh 使用者的注意事項：

當您按下掃描器上的按鍵，但無法正確啟動想要使用的應用軟體時，請參考『按下按鍵後，無法正確啟動想要使用的應用軟體』或『在 Mac OS X 環境下，按下開始鍵，啟動 Classic 模式』。

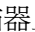
『開啟』鍵

按下掃描器上的『 開啟』鍵啟動預設的 EPSON Smart Panel。您可以在 EPSON Smart Panel 的視窗中，指定想要使用的應用軟體至『 開啟』鍵；按下『 開啟』鍵然後啟動掃描程序並將資料傳送至應用軟體。詳細說明，請參考『使用掃描器上的『開啟』鍵』。


『Copy(影印)』鍵

按下掃描器上的『 Copy(影印)』鍵啟動在 EPSON Smart Panel 的 Copy Utility。若已開啟 Copy Utility，請按下『**Copy**』鍵，將會掃描影像然後自動以高品質印出。詳細說明，請參考『使用掃描器上的『Copy(影印)』鍵』。


『Scan to E-mail(掃描至電子郵件)』鍵

按下掃描器上的『 Scan to E-mail(掃描至電子郵件)』鍵啟動掃描程序，並將掃描的影像傳送至預設的電子郵件應用程式，然後掃描影像會附加至新的電子郵件中。詳細說明，請參考『使用掃描器上的『Scan to E-mail(掃描至電子郵件)』鍵』。

『Scan and Save(掃描與儲存)』鍵

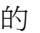
按下掃描器上的『 Scan and Save(掃描與儲存)』鍵啟動掃描程序並將掃描影像儲存為指定的資料夾。詳細說明，請參考『使用掃描器上的『Scan and Save(掃描與儲存)』鍵』。

使用掃描器上的『開啟』鍵

按下『 開啟』鍵啟動預設的 EPSON Smart Panel 應用軟體。

Macintosh 使用者注意事項：


當您按下此鍵時，可能無法正確的開啓想要使用的應用軟體。有關解決方法，請參考『按下按鍵後，無法正確啓動想要使用的應用軟體』或『在 Mac OS X 環境下，按下開始鍵，啓動 Classic 模式』。

1. 按下掃描器上的『 開啓』鍵。則會出現 EPSON Smart Panel 視窗。



2. 按下應用軟體圖示。將會開啓選取的應用軟體視窗並開始掃描，然後掃描影像會自動的傳送至應用軟體。詳細的說明，請參考 EPSON Smart Panel 線上輔助說明。

附註：


- 您可以在 EPSON Smart Panel 視窗中，將您想要使用的應用軟體指定至『 開啓』鍵。詳細說明，請參考『指定應用軟體至開啓鍵』。
- 在 EPSON Smart Panel 軟體中，您可以按下視窗右下角的問號以尋求幫助。

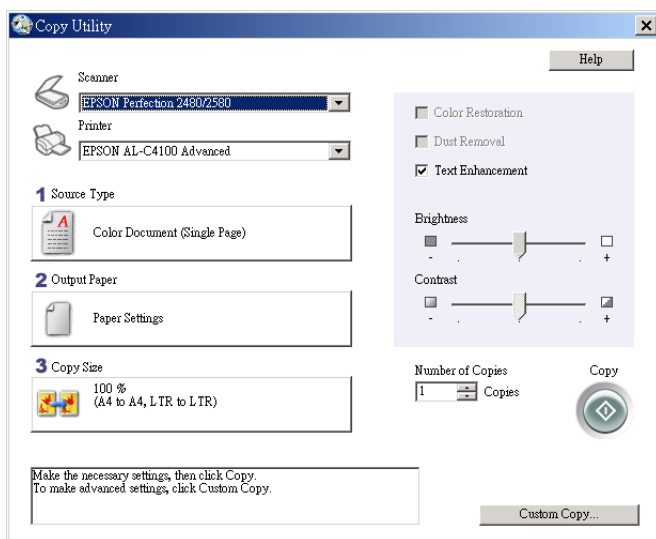
使用掃描器上的『Copy(影印)』鍵

您可以使用掃描器上的『 Copy(影印)』鍵複製文件。

Macintosh 使用者的注意事項：

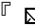
當您按下此鍵時，可能無法正確的開啓想要使用的應用軟體。有關解決方法，請參考『按下按鍵後，無法正確啓動想要使用的應用軟體』或『在 Mac OS X 環境下，按下開始鍵，啓動 Classic 模式』。

按下掃描器上的『 Copy(影印)』鍵，啓動 EPSON Smart Panel 視窗中的 Copy，將出現下列的視窗。

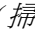


若 Copy Utility 已經開啓，請按下『**Copy**』鍵，即會掃描影像並自動以高品質列印。

使用掃描器上的『Scan to E-mail (掃描至電子郵件)』鍵

您可以使用掃描器上的『 Scan to E-mail(掃描至電子郵件)』鍵，掃描影像並附加至電子郵件傳送。

附註：

使用『 Scan to E-mail(掃描至電子郵件)』鍵前，您的電腦必須安裝電子郵件應用軟體。

Macintosh 使用者的注意事項：

當您按下此鍵時，可能無法正確的開啓想要使用的應用軟體。有關解決方法，請參考『按下按鍵後，無法正確啓動想要使用的應用軟體』或『在 Mac OS X 環境下，按下開始鍵，啓動 Classic 模式』。

1. 按下掃描器上的『✉ Scan to E-mail(掃描至電子郵件)』鍵。
將出現下列的視窗。



EPSON Scan 會自動預掃描影像並辨識影像形式。

附註：

若要取消操作，請按下『暫停』然後按下『關閉』。

2. 將會出現下列的視窗，視窗中的進度計量將會顯示目前的掃描進度。您可以看出被掃描的文件形式。同時也可以看出目前掃描的影像數量。



會以最佳化掃描影像，您可以不必更改任何複雜的設定，輕鬆快速地掃描影像。EPSON Scan 會自動辨識影像形式，鎖定目標影像、偵測目標影像的歪斜度、調整曝光量，然後進行掃描。


3. 掃描的影像會被傳送至預設的電子郵件應用程式，並附加至新的電子郵件中。

附註：

- 若沒有預設的電子郵件應用程式，將會出現“選取軟體”對話框。

使用掃描器上的『Scan and Save (掃描與儲存) 鍵

您可以使用掃描器上的『 Scan and Save(掃描與儲存)』鍵，將掃描影像儲存至指定的資料夾。

1. 按下掃描器上的『 Scan and Save(掃描與儲存)』鍵・即出現下列的視窗。



EPSON Scan 會自動預掃描影像，並辨識文件形式。

附註：

若要取消操作，請按下『暫停』，然後按下『關閉』。

2. 將會出現下列的視窗，視窗中的進度計量將會顯示目前的掃描進度。您可以看出被掃描的文件形式。同時也可以看出目前掃描的影像數量。




會以最佳化掃描影像，您可以不必更改任何複雜的設定，輕鬆快速地掃描影像。EPSON Scan 會自動辨識影像形式，鎖定目標影像、偵測目標影像的歪斜度、調整曝光量，然後進行掃描。

3. 掃描影像會被傳送至指定的資料夾。

Macintosh 使用者的注意事項：

當您按下掃描器上的按鍵，但無法正確啟動想要使用的應用軟體時，請參考『按下按鍵後，無法正確啟動想要使用的應用軟體』或『在 Mac OS X 環境下，按下開始鍵，啟動 Classic 模式』。

指定應用軟體至開啟鍵

您可以在 EPSON Smart Panel 視窗中，指定想要使用的應用軟體至『 開啟』鍵。

請依照下列的步驟執行。

1. 啟動 EPSON Smart Panel。

雙擊桌面上的“**EPSON Smart Panel**”圖示或按下掃描器上的『 開啟』鍵。

您也可以利用下面的方法，啟動 EPSON Smart Panel。

Windows 使用者：

按下“**開始**”，指向“**所有程式**”（針對 Windows XP 使用者）或“**程式集**”（針對 Windows Me、98 或 2000 使用者），再指向“**EPSON Smart Panel**”，然後點選“**EPSON Smart Panel**”。

Mac OS 9 使用者：

點選“**Apple**”和“**EPSON Smart Panel**”。

Mac OS X 使用者：

雙擊 Macintosh HD 中的“**Applications / 應用程式**”資料夾，然後雙擊“**Smart Panel**”資料夾。最後再雙擊“**EPSON Smart Panel**”圖示。

2. 從 EPSON Smart Panel 清單盒中，選擇一個應用軟體。


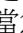
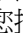
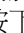


您所選擇的應用軟體將會被指定至『 開啟』鍵。

附註：

被指定至掃描器『 開啟』鍵的應用軟體圖示旁會出現 開啟鍵圖示。

在 Windows 中，指定其他的應用軟體至開啟鍵

在有支援“掃描器事件”（例如 Imaging for Windows）的 Windows 中，您可以指定不同於 EPSON Smart Panel 的其他應用軟體至掃描器上的按鍵。當您按下『 開啟』鍵、『 Copy(影印)』鍵、『 Scan to E-mail(掃描至電子郵件)』鍵和『 Scan and Save(掃描與儲存)』鍵，則會開啟“EPSON Scan”對話框或開始掃描，並將掃描影像自動傳送至應用軟體中（意指不需手動開啟應用軟體）。

請確認應用軟體有支援「掃描器事件」，然後依照以下的步驟操作。

Macintosh 使用者的注意事項：

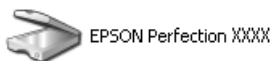
在 Macintosh 電腦中，您無法指定任何不同於 EPSON Smart Panel 的應用軟體至掃描器上的按鍵。

Windows XP 使用者

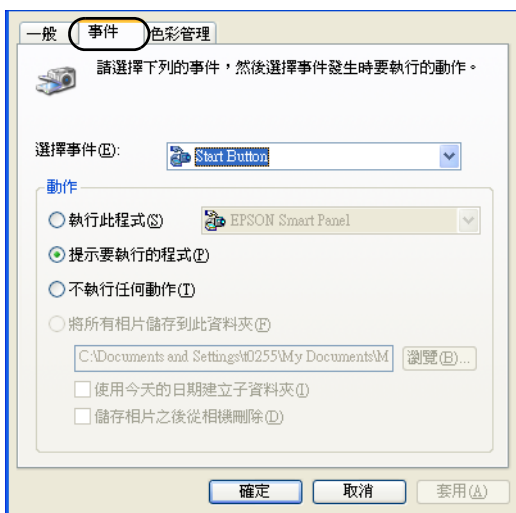
1. 在控制台雙擊「**掃描器與數位相機**」圖示。



2. 在掃描器的圖示上，右擊滑鼠選擇「**內容**」



3. 選擇「**事件**」標籤。



4. 從“選擇事件”清單中選擇欲使用的按鍵，點選“執行此程式”，然後從清單中選取想要使用的應用軟體。

附註：

- 如果已選取“提示要執行的程式”，當按下按鍵時，即會出現對話框提示您從清單中選擇一個應用軟體。
- 某些應用軟體無法支援連結掃描器和數位相機。只有出現在清單中的應用軟體才有支援。

5. 若要儲存設定，請按下『套用』鍵，再按『確定』鍵。

附註：

次當您更改按鍵設定時，您必須按下『套用』鍵。

如果您需要取消掃描器事件，請在掃描器內容對話框中選擇“不執行任何動作”。

Windows Me、98 SE 和 2000 使用者

Windows 98 SE 和 2000 使用者的注意事項：

此部份所使用的圖示是擷取自 Windows 2000 作業系統，所以可能與您所看到的畫面有所不同，但其操作步驟都是一樣的。

1. 按下『開始』鍵，指向“設定”，然後選擇“控制台”。
2. 雙擊“掃描器與數位相機”圖示。



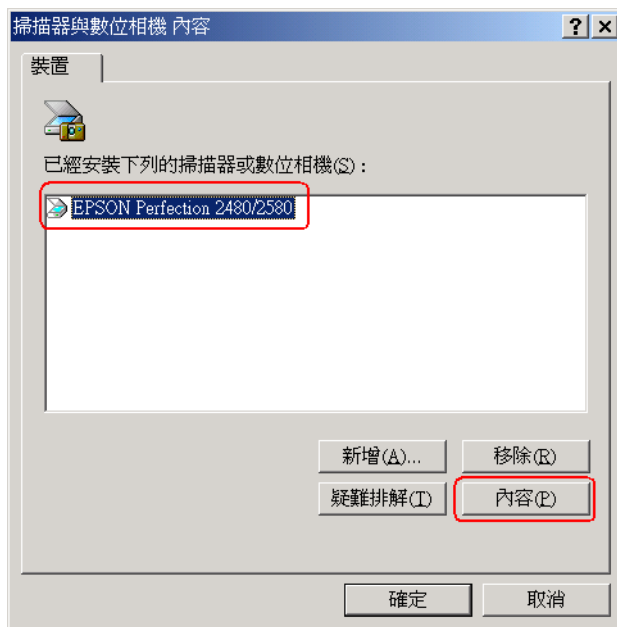
Scanners and
Cameras

3. Windows Me 使用者：
在掃描器圖示上，右擊滑鼠選擇“內容”。

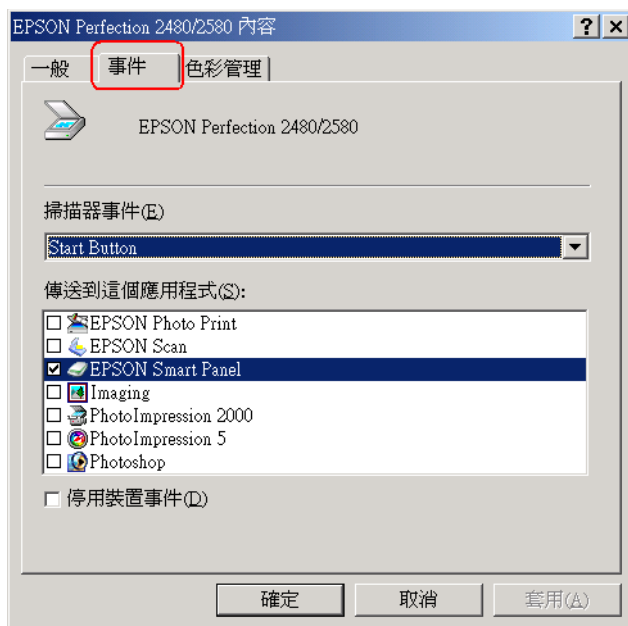


Windows 98 SE and 2000 使用者：

從已安裝的掃描器與數位相機清單中選擇您所使用的掃描器。按下『內容』鍵。



4. 選擇「事件」標籤。



5. 從「掃描器事件」清單中選擇欲使用的按鍵，然後在「傳送到這個應用程式」清單中選擇欲使用的應用軟體檢查盒；並清除其它的檢查盒。

附註：

- 如果選取多個應用軟體，當按下按鍵時，即會出現對話框提示您只能從清單中選擇一個應用軟體。
 - 只有在「傳送到這個應用程式」清單中的應用軟體，才有支援連結掃描器和數位相機的功能。
6. 若要儲存設定，請按下『**套用**』鍵，再按『**確定**』鍵。

附註：

每次當您更改按鍵設定時，您必須按下『**套用**』鍵。

Windows 2000 使用者注意事項：
請確定將電腦重新開機。

如果您需要取消“掃描器事件”，請在掃描器內容對話框中選擇“**停用裝置事件**”檢查盒。

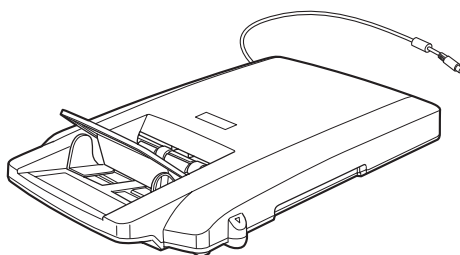
使用自動相片進紙器

清點配件

自動相片進紙器 (B81337*) 可讓您掃描多張照片或名片。

請清點下列的配件，若有任何的短缺或損壞，請聯絡您的經銷商。

自動相片進紙器



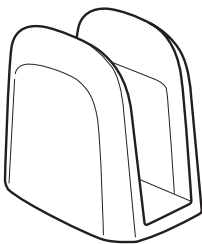
備用導紙器

導紙器可以引導紙張順暢地饋入掃描器的工作平台上。除了已安裝在自動相片進紙器的導紙器外，還另外附上一個備用的導紙器。詳細說明，請參考“更換導紙器”。

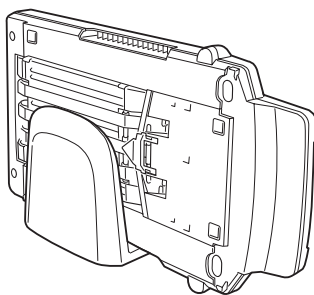


底座

此底座是自動相片進紙器的配件之一。



當您不使用自動相片進紙器時，請依下圖將它放置在底座上。



附註：

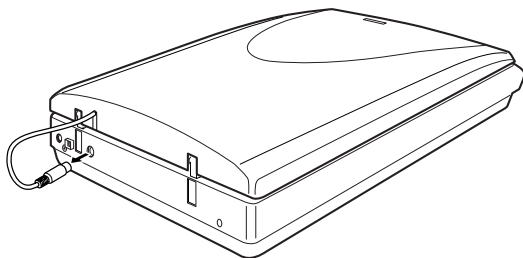
- ❑ 請勿讓導紙器的膠片碰觸到底座。

安裝自動相片進紙器

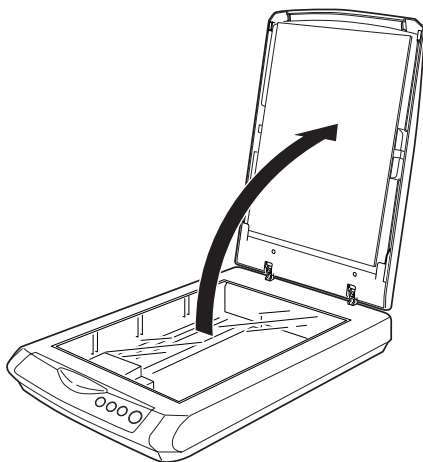
附註：

- ❑ 安裝自動相片進紙器前，請先將掃描器放置在穩固的平台上。
- ❑ 當已安裝自動相片進紙器，您即無法使用工作平台掃描影像。若要使用工作平台掃描影像，請參考“移除相片自動進紙器”的說明。

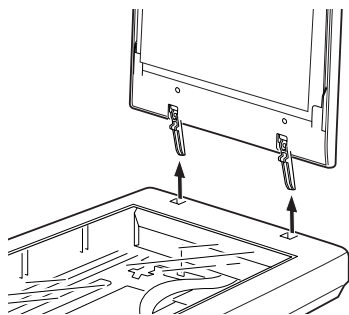
1. 關閉掃描器的電源。
2. 移除掃描器上的上蓋連接線。



3. 打開文件上蓋。



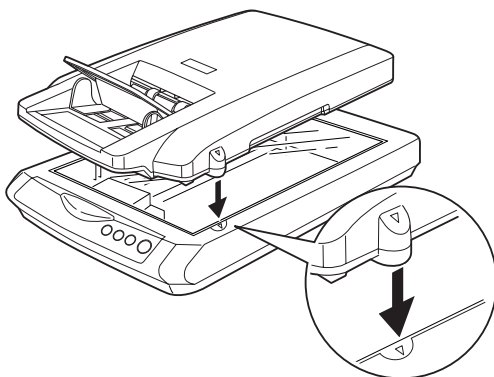
4. 將文件上蓋往上拉出。



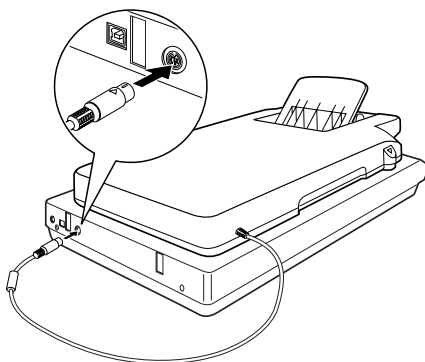
附註：

可將移除的文件上蓋倚靠著自動相片進紙器的底座。請注意不要讓反射稿墊碰觸到底座。

5. 對齊三角記號，將自動相片進紙器放置在工作平台上。



- 將自動相片進紙器的上蓋連接線，連接至掃描器。



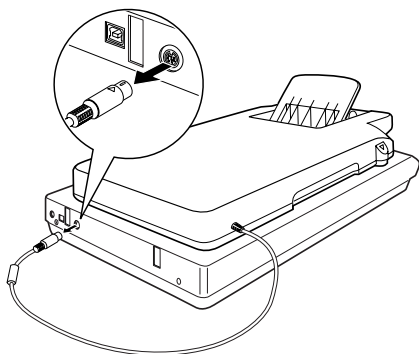
- 連接掃描器的電源線以開啓掃描器。

移除相片自動進紙器

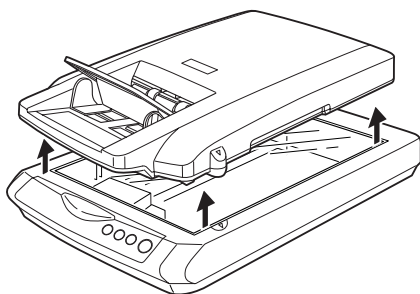
若安裝自動相片進紙器，您即無法使用文件上蓋掃描影像。請依照下列的步驟，移除相片自動進紙器並以使用文件上蓋掃描影像。

- 關閉 EPSON Scan。
- 關閉掃描器的電源。

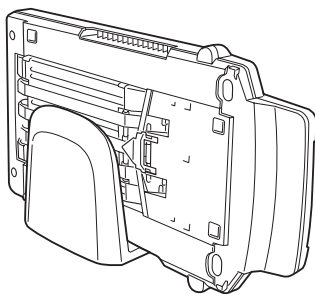
3. 從掃描器上移除自動相片進紙器的上蓋連接線。



4. 將自動相片進紙器垂直往上拉出。



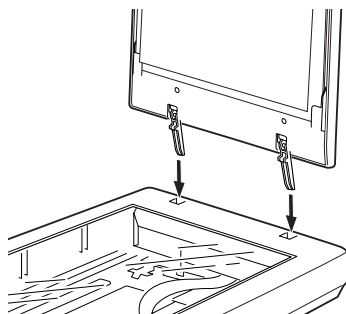
5. 將自動相片進紙器依下圖放置在底座上。



附註：

請注意不要讓膠片碰觸到底座。

6. 依下圖所示，裝上文件上蓋。



7. 闔上文件上蓋。
8. 將上蓋連接線連接至掃描器。

放置文件

附註：

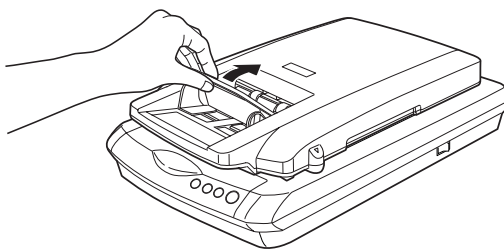
- ❑ 建議您使用文件上蓋掃描重要的文件，而不要使用自動相片進紙器。因為夾紙、工作平台的灰塵或是磨擦都可能會損壞文件。若要使用工作平台，請參考“移除相片自動進紙器”的詳細說明。
- ❑ 文件的兩面不能有灰塵。如有需要，請在裝入文件前將灰塵清除乾淨。
- ❑ 您最多一次可以掃描 24 張文件。
- ❑ 請確定照片或名片的紙張厚度為 0.2 至 0.34 mm (一般厚度)。詳細說明，請參考“文件規格”。
- ❑ 請勿使用自動相片進紙器掃描噴墨印表機所列印的文件，否則可能損壞文件。

- ❑ 為避免文件的損壞，建議您不要使用自動相片進紙器掃描同一份文件超過 5 次
- ❑ 將文件放入自動相片進紙器前，請確定已移除掃描器的文件上蓋，並且在工作平台上沒有任何的物體。
- ❑ 在家庭和全自動模式下，請確定要一次掃描的照片或名片片的尺寸是相同的。
- ❑ 自動相片進紙器會將第一張掃描的照片或名片片尺寸，套用至剩下的照片或名片片。
- ❑ 若照片沒有其他的複製品時，建議您使用工作平台掃描。因為使用自動相片進紙器，可能會發生夾紙而損壞照片。

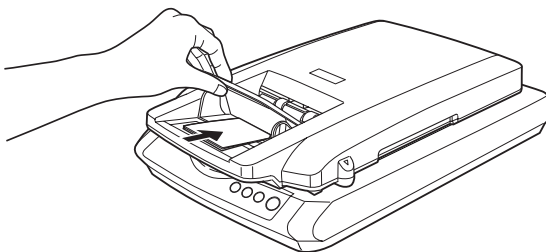


注意：

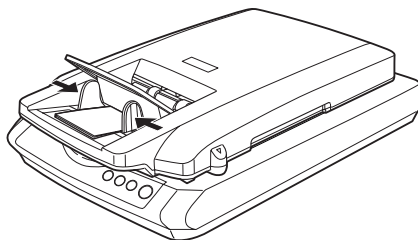
- ❑ 當您使用自動相片進紙器時，請將頭髮、衣服和手與進紙匣保持距離。否則可能會傷害到您自己和掃描器。
 - ❑ 為避免損壞掃描器，請勿使用自動相片進紙器掃描任何損壞的照片。
1. 輕輕地將出紙托盤拉起。



2. 請依下圖所示，在握住出紙托盤的同時，將照片或名片的正面朝下輕輕地放入進紙器，並往內推到底。若為直式的文件，請先從頂端先放入。



3. 放開出紙托盤，然後移動邊緣定位器，使其緊靠您的文件。



附註：

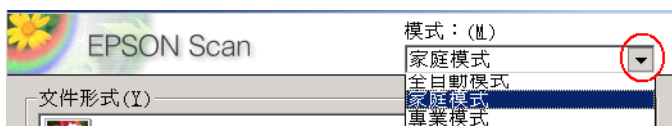
- ❑ 請勿移除自動相片進紙器背後的白色貼紙。
- ❑ 文件的厚度不能超過邊緣定位器上面的記號。
- ❑ 若文件的寬度小於邊緣定位器時，請將文件緊靠左邊緣定位器。

使用自動相片進紙器掃描

請依照下列的步驟，掃描照片或名片。

附註：

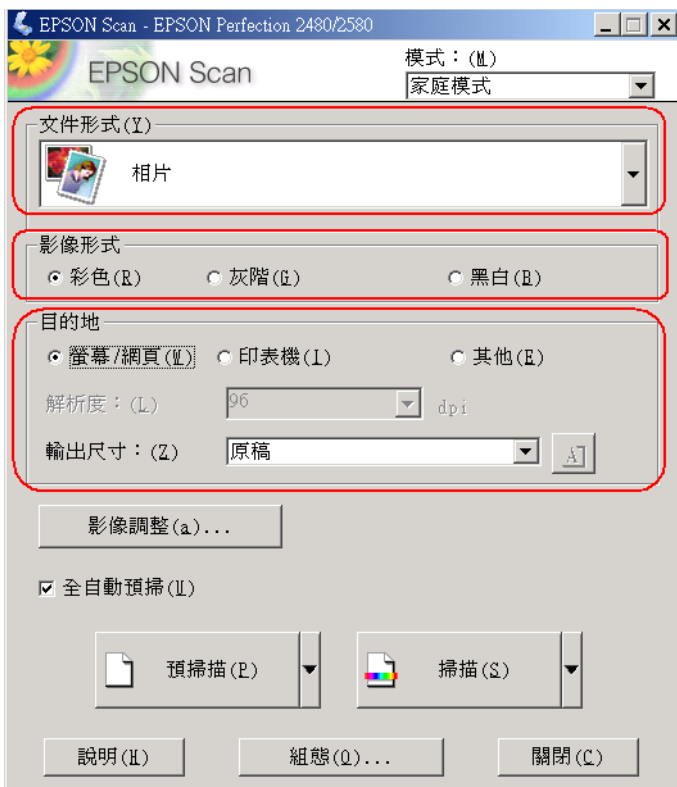
- ❑ 請確定要一次掃描的照片或名片的尺寸是相同的。
 - ❑ 自動相片進紙器會將第一張掃描的照片或名片尺寸，套用至剩下的照片或名片。
1. 將照片或名片放入自動相片進紙器的進紙匣內。
 2. 啓動 EPSON Scan。
 3. 在視窗右上角的清單中選擇適當的模式。有關選擇掃描模式的詳細說明，請參考“更改掃描模式”。



- ❑ 若要使用預設值，在沒有預掃描的情況下掃描文件，請選擇**全自動模式**。
- ❑ 若不要使用各種設定預掃描時，請選擇**家庭模式**。如何在家庭模式下掃描的詳細說明，請參考“在家庭模式下掃描”。
- ❑ 若預掃描文件並且一個個調整設定值時，請選擇**專業模式**。如何在專業模式下掃描的詳細說明，請參考“在專業模式下掃描”。

在家庭模式下掃描

1. 在 EPSON Scan 的主視窗中，請指定文件形式、影像形式和目的地設定值。



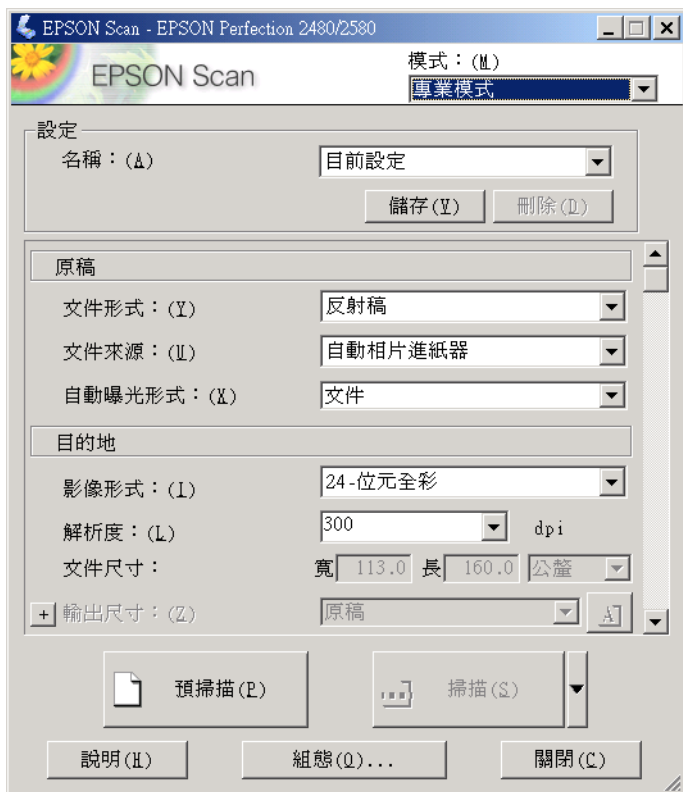
2. 按下『**影像調整**』鍵，指定調整設定值。
3. 按下『**掃描**』鍵。將會自動掃描放入進紙匣的所有文件。

附註：

在家庭模式下無法使用預掃描功能。若您想要一個一個預掃描所有的文件，您必須使用專業模式進行掃描。

在專業模式下掃描

1. 在 EPSON Scan 的主視窗中，請在文件來源清單中，選擇「自動相片進紙器」，然後選擇適當的掃描設定值。



2. 按下『**掃描**』鍵。將會出現預掃描視窗。

附註：

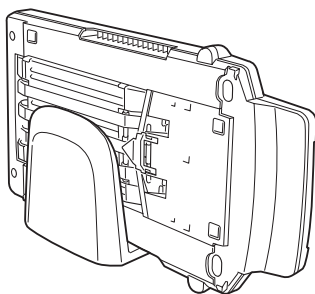
- 如果在預掃描文件後的 15 分鐘內，若沒有任何的動作，文件將會被自動地退出，然後掃描器會進入睡眠狀態。若要再次啟動掃描，請將退出的文件再放入自動相片進紙器，然後按下『**預掃描**』。

- 若您不要預掃描文件，您必須使用全自動或家庭模式來進行掃描。
3. 建立一個框選區域（在照片或名信片內某個部位的框架），並使用滑鼠點選並拖曳該框選區域到您想要掃描的影像區域。
 4. 在輸出尺寸中指定掃描影像的輸出尺寸，如有需要，可指定調整設定值。（您可能需要捲動至對話框的底部）。
 5. 按下『**掃描**』。您所掃描的文件會被退出至出紙槽，且會預掃描下一張文件。若您不想要掃描和預掃描下一張文件時，請按下『**預掃描**』。
 6. 請回到步驟 3，然後重覆上述的步驟，直到掃描完所有送紙槽的文件。

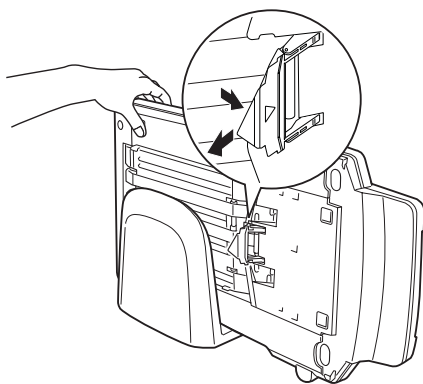
更換導紙器

在使用自動相片進紙器一段時間後，在掃描影像上開始出現條紋時，或在自動相片進紙器的膠片彎曲時，請依照下列的步驟，使用自動相片進紙器的備用導紙器，以更換掉舊的導紙器。

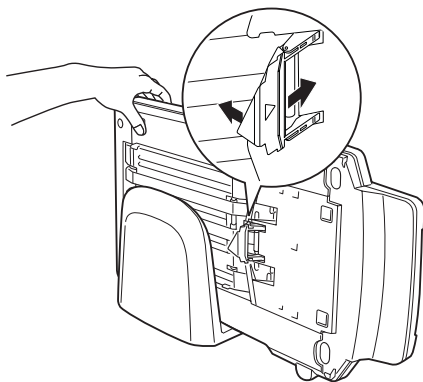
1. 關閉掃描器的電源。
2. 將自動相片進紙器從掃描器上移除。
3. 將自動相片進紙器依下圖放置在底座上。



4. 握住自動相片進紙器的邊緣，然後依下圖輕輕地將導紙器移除。



5. 依下圖所示，將新的導紙器裝入自動相片進紙器，請確定三角記號是朝上的。



附註：

- ❑ 請正確地裝入導紙器(它的三角記號要朝上),否則可能會造成夾紙。
- ❑ 請勿碰觸導紙器的膠片，以避免它彎曲。
- ❑ 請勿用力裝上導紙器。如果導紙器是在正確的安裝位置上，您可以毫不費力的將它裝上。

- ❑ 當您在更換導紙器時，請勿讓導紙器碰撞到底座。

文件規格

大小：	寬：50 至 102 mm 長：82 至 152 mm
厚度：	長 0.2 至 0.34 mm
文件種類：	使用點陣印表機、雷射印表機或傳真機所列印的文件

文件的狀態

饋入文件前，請先檢查下列的項目：

- ❑ 文件的兩面沒有灰塵。
- ❑ 文件上的墨水是乾的。
- ❑ 文件的顏色不會太暗。
- ❑ 文件上沒有洞、沒有破損或皺褶，並且沒有東西黏附在上面。
- ❑ 文件上沒有訂書針或其他會損壞進紙器機構的物體。
- ❑ 文件非多張式的表單。
- ❑ 文件背面不是碳塗層。
- ❑ 文件上沒有裁切線。
- ❑ 厚度介於 0.2 至 0.34 mm。
- ❑ 文件非噴墨印表機所列印。

- ❑ 文件非拍立得所拍攝的照片。
- ❑ 文件不是全景的照片。
- ❑ 文件最大不要超過 50 x 82 mm，最小不要小於 102 x 152 mm。若您有文件小於 50 x 82 mm，您可以靠齊左邊緣定位器，將文件放入。

附註：

若您想要掃描這些文件，建議您將自動相片進紙器移除，然後各別的掃描這些文件。

其他注意事項

請勿使用自動相片進紙器掃描攝影作品或特別珍貴的原創藝術品；否則不當饋入文件，可能會導致文件起皺褶或損壞。

使用 EPSON Smart Panel

EPSON Smart Panel 的概要

EPSON Smart Panel 可讓您進行掃描並將資料直接傳送到指定的應用軟體，或是“EPSON 享樂映像網”。您可以迅速輕易地獲得數位化的相片和文件。

當您安裝掃描器軟體的同時，也會一併安裝 EPSON Smart Panel。詳細的說明，請參考“安裝說明”。

附註：

- 若您打算透過 EPSON Smart Panel 應用軟體掃描底片，詳細的說明，請參考 EPSON Smart Panel 線上輔助說明。
- 若您使用“EPSON Photo Site”的功能，您可以使用 PRINT Image Matching 技術來掃描影像。有關 PRINT Image Matching 的詳細說明，請參考『PRINT Image Matching』。

PRINT Image Matching

PRINT Image Matching 是記錄寬廣的色彩資料的一套標準，這套標準可以提昇您的掃描影像的品質。當您使用“EPSON Photo Site”的功能時，PRINT Image Matching 資料將會被記錄於產生的 JPEG 或 TIFF 影像檔案中。然後只要使用支援 PRINT Image Matching 技術的應用軟體和印表機，就能夠輕鬆地讓影像的色彩更生動、鮮豔。

附註：

PRINT Image Matching 資料並不會改變影像資料本身或是改變影像在電腦螢幕上所顯示的方式。

啟動 EPSON Smart Panel

請依照下列的步驟，啟動 EPSON Smart Panel。

1. 雙擊桌面上的“EPSON Smart Panel”圖示或是按下掃描器上的『 開啓』鍵。

您也可以利用下面的方法，啓動 EPSON Smart Panel。

Windows 使用者：

按下“開始”，指向“所有程式”（針對 Windows XP 使用者）或“程式集”（針對 Windows Me、98 或 2000 使用者），再指向“EPSON Smart Panel”，然後點選“EPSON Smart Panel”。

Mac OS 9 使用者：

點選“Apple”和“EPSON Smart Panel”。

Mac OS X 使用者：

雙擊 Macintosh HD 中的“Applications / 應用程式”資料夾，然後雙擊“Smart Panel”資料夾。最後再雙擊“EPSON Smart Panel”圖示。

出現如下圖的 EPSON Smart Panel 視窗。

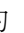
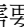


若要開啓應用軟體，請在這個視窗中按下它的應用軟體圖示。關於可使用的應用軟體，請參考『EPSON Smart Panel 視窗中的應用軟體』。詳細的說明，請參考 EPSON Smart Panel 線上輔助說明。

EPSON Smart Panel 視窗中的應用軟體

The EPSON Smart Panel 視窗包含了各種應用軟體。關於使用的應用軟體說明，請參考下列章節。

只要按下應用軟體圖示，即可以使用掃描器來掃描影像，然後將資料直接傳送至應用軟體。

除此之外，您可以將任何一個可使用的應用軟體指定為掃描器上的『 開啓』鍵。詳細的說明，請參考『指定應用軟體至開啓鍵』。此功能簡化掃描工作及傳送資料至指定的應用軟體。您只需要按下掃描器上的『 開啓』鍵即可。

Scan to File

使用此應用軟體掃描、轉換並儲存影像到指定的資料夾。當您啓動此應用軟體時，即出現如下圖的對話框。請更改相關的設定值，然後按下『**掃描與儲存**』，將會透過 EPSON Scan 掃描影像。

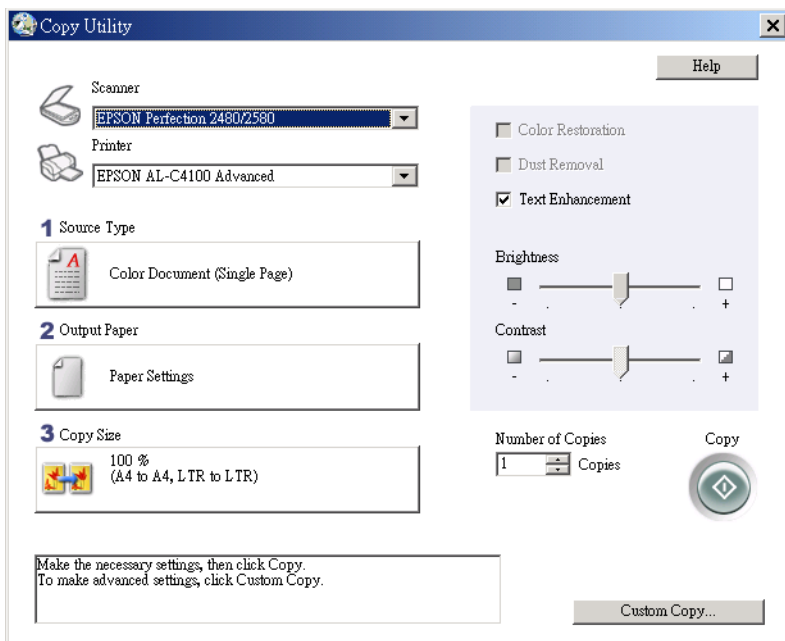


附註：

有關 PRINT Image Matching 技術的說明資料，請參考『PRINT Image Matching』。

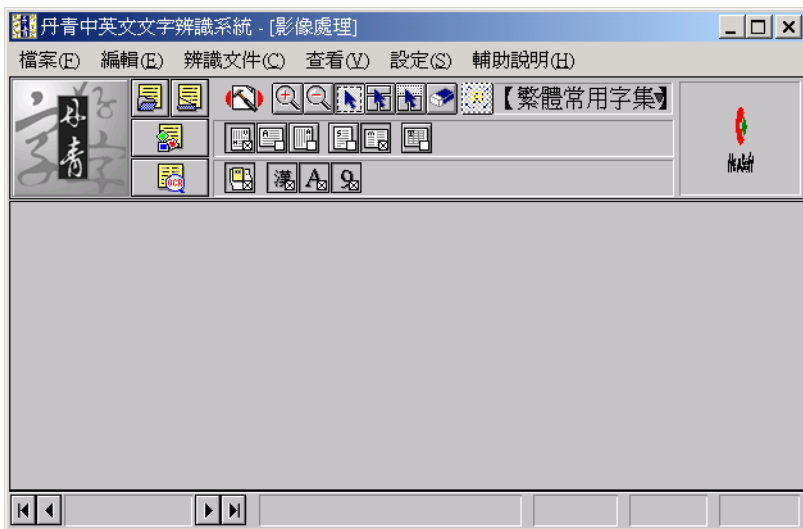
Copy

使用此應用軟體可使掃描器變成一台數位化的影印機，但它的功能比傳統式的影印機更強大、更靈活。使用這個應用軟體，您可以掃描並將影像當做照片一樣列印。當您啓動此應用軟體，即會出現下列的視窗。



Scan to OCR

使用此應用軟體掃描並將影像轉變成文字。被轉換的文字將會被儲存或傳送到文字處理軟體。當您啓動此應用軟體時，則會出現如下圖的畫面。



Scan to Application

使用此應用軟體掃描，然後將影像傳送至所需的應用軟體進行編輯。當您啓動此應用軟體時，則會出現如下圖的畫面並且透過 EPSON Scana 掃描影像。



Scan to E-mail

使用此應用軟體掃描影像，並將掃描影像附加在傳送的電子郵件訊息中。當您啓動此應用軟體時，則會出現如下圖的畫面並且透過 EPSON Scan 掃描影像。



EPSON Photo Site

使用此應用軟體，將運用 PRINT Image Matching 技術掃描影像，並傳送至“EPSON 享樂映像網”。當您啓動此應用軟體，將會從 EPSON Scan 掃描影像並顯示在“檢視影像與設定選項”對話框中。請按『**下一步**』，即出現“Scan to Web”對話框，請按下『**Upload**』上傳影像。



View and Create

使用此應用軟體圖示，即可使用 ArcSoft PhotoImpression 掃描相片，當您啓動此應用軟體時，則會出現如下圖的畫面並且自動啓動 ArcSoft PhotoImpression。



附註：

若沒有安裝 ArcSoft PhotoImpression。View and Create 圖示會呈現灰白狀態而且無法使用。

Business Card

使用此應用軟體掃描名片並將影像轉換成文字，以便在應用軟體中編排名片。當您啓動此應用軟體，則會出現如下圖的畫面。



附註：

若沒有安裝 Presto! BizCard。Business Card 圖示會呈現灰白狀態而且無法使用。

Mac OS 9 使用者的注意事項：

當您在使用自動相片進紙器的情況下使用這個應用軟體時，請一次裝入一張名信片。

簡易維護和故障排除

簡易維護

清潔掃描器

爲了讓掃描器能夠保持最佳的運作狀態，請依照下面的方法定期地清潔掃描器：

1. 拔除掃描器的電源線，以關閉掃描器。
2. 請使用柔軟濕布沾一些中性的清潔劑和清水清潔掃描器的外殼部分。
3. 如果工作平台的玻璃上，有灰塵污漬時，請用柔軟的乾布擦拭乾淨。如果玻璃上沾黏了油漆或是其他非常難擦掉的物體時，則請使用一小劑量的玻璃清潔劑和柔軟的布來清除。但是務必將所有的清潔液體完全擦拭乾淨。

請保持工作平台的玻璃是一塵不染的狀態。因爲塵埃將會造成您所掃描的影像上會出現多餘的白點。



注意：

- ❑ 請勿用力壓下工作平台上的玻璃表面。
- ❑ 請注意不要刮傷或是損壞工作平台的玻璃，而且也不要使用硬毛或是刷子來清潔它。刮傷損壞的玻璃表面會降低掃描的品質。
- ❑ 請千萬不要使用酒精、稀釋溶劑、或是具有腐蝕性的溶劑來清潔您的掃描器。這些化學藥劑會損壞掃描器的零件和外殼。
- ❑ 請注意不要讓液體濺入掃描器內部的機構或是電子零件。一旦發生這種情況將會對機構和電路板造成永久性的損壞。
- ❑ 請勿在掃描器內部噴塗潤滑劑。
- ❑ 請不要拆開掃描器的外殼。

更換掃描器的螢光燈管

掃描器上螢光燈管的亮度在使用過一段時間後光度便會衰減。如果燈管損壞或是變得太過微弱晦暗而無法正常地運作，此時掃描器將會停止運作而且掃描器上的指示燈號會不停的閃爍著紅燈。當您發生這種情況時，整個燈管組件便需要更換。關於更換的詳細情況，請洽詢 EPSON 授權維修中心。



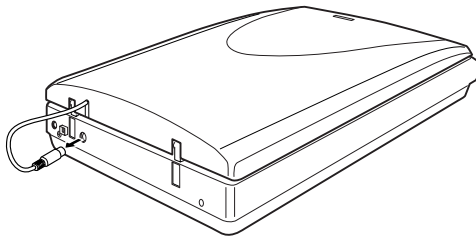
注意：

- ❑ 請勿自行拆解掃描器的外殼。如果您覺得需要調整或是維修掃描器，請直接洽詢 EPSON 授權維修中心。

搬運掃描器

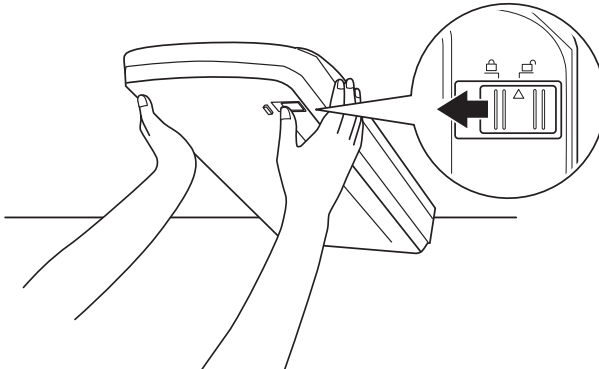
在您將掃描器搬運一段相當遠的距離或是儲存一段時間不再使用之前。請依照下列的步驟，固定掃描器的光電轉換器，避免掃描器受損。

1. 插上掃描器的電源並連接掃描器與電腦，然後等到掃描器的光電轉換器移至原始位置（靠近按鍵的位置）。當指示燈號維持在綠燈的狀態時，拔除掃描器的電源和與電腦之間的連接線。
2. 請移除上蓋連接線。



3. 將安全鎖定裝置移動至鎖定的位置。

安全鎖定裝置位在掃描器右側的底部。鎖定時請依下圖將掃描器抬起，然後將安全鎖定裝置移動到鎖定的位置。



**注意：**

請勿上下倒置掃描器，否則可能損壞掃描器。

4. 裝上保護裝置，並將掃描器放回原本的包裝箱中。

升級作業系統

若您想要升級作業系統，請依照下列步驟操作。

1. 移除 EPSON Scan。請參考『移除 EPSON Scan』。
2. 關閉掃描器、電腦的電源。再拔除電腦與掃描器之間的連接線。
3. 開啓電腦的電源，升級作業系統。
4. 確認作業系統已正確安裝，再關閉電腦的電源。
5. 開啓電腦的電源，請依照 *安裝說明* 中的步驟，安裝 EPSON Scan。
6. 連接掃描器和電腦，然後開啓掃描器的電源。

移除 EPSON Scan

請依照下列的步驟，移除 EPSON Scan。

Windows 使用者

附註：

- ❑ 您也可以直接從 EPSON 安裝程式的對話框中直接移除原先所安裝的 EPSON Scan 軟體。如果您想檢視這個對話框請先將掃描器軟體光碟片插入電腦的光碟機中。
- ❑ 本章節所顯示的圖片，為 Windows XP 的版本。

1. 關閉掃描器的電源，並拔除掃描器和電腦之間的連接線。
2. 在控制台，雙擊“**新增或移除程式**”圖示（針對 Windows XP 使用者）或“**新增 / 移除程式**”圖示（針對 Windows Me、98 SE 或 2000 使用者）。



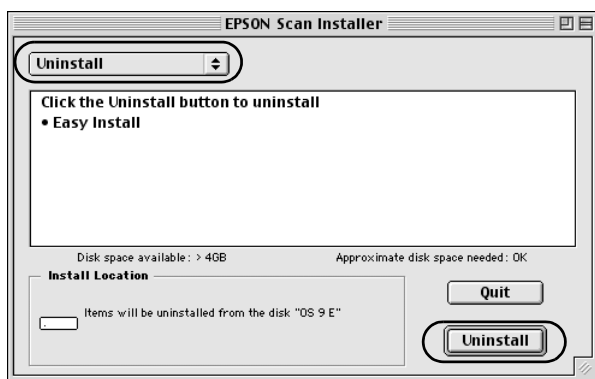
3. 從清單中選擇 **EPSON Scan**，再點選“**變更 / 移除**”（Windows XP、2000 使用者）或“**新增 / 移除**”（Windows Me 或 98 SE 使用者）。



4. 當螢幕上出現確認對話框時，請按下『**確定**』鍵。
5. 請依照螢幕上的指示操作。
6. 按下『**完成**』鍵完成移除程序。在某些情況下，可能會出現提醒您重新啟動電腦的訊息；請選擇“**是，我要重新啟動電腦**”，然後按下『**完成**』鍵。

Mac OS 9 使用者

1. 將掃描器百寶箱光碟片放入光碟機中。
2. 雙擊 “EPSON Scan” 資料夾。
3. 雙擊 “Mac OS 9” 資料夾，在您要使用的語言資料夾中雙擊 “EPSON Scan Installer” 圖示。
4. 按下 『Accept』 鍵，會出現安裝對話框。
5. 請按下左上方的下拉或選單，選擇 “Uninstall”，再按下 『Uninstall』 鍵。

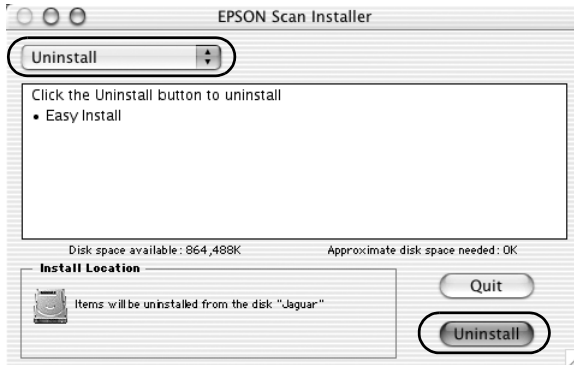


Mac OS X 使用者

1. 將掃描器百寶箱光碟片放入光碟機中。
2. 在電腦桌面上，雙擊 “EPSON” 光碟片的圖示。
3. 雙擊 “EPSON Scan” 資料夾。
4. 雙擊 “Mac OS X” 資料夾，再雙擊 “EPSON Scan Installer” 圖示。

若出現 “認證” 視窗時，請輸入管理者的 “名稱” 及 “密碼或密語”，按下 『好』 鍵，再按下 『繼續』 鍵。

5. 接著請按下『**Accept**』。會出現安裝對話框。
6. 請按下左上方的下拉或選單，選擇“**Uninstall**”，再按下『**Uninstall**』鍵。



移除進階使用說明

請依照下列章節的說明，移除進階使用說明。

Windows 使用者

附註：

在 Windows XP 或 2000 下移除軟體，必須先登入一個具有管理員權限的使用者：在 Windows XP 下，具有電腦管理員帳戶的使用者或在 Windows 2000 下，屬於管理員群組成員的使用者。在 Windows XP 下，若您以一個有限權限的使用者帳戶登入，您將無法移除應用軟體。

1. 關閉掃描器的電源，並拔除掃描器和電腦之間的連接線。
2. 在控制台中，雙擊“**新增或移除程式**”圖示 (Windows XP 使用者) 或“**新增 / 移除程式**”圖示 (Windows Me、98 SE、2000 使用者)。

3. 從清單中選擇 **“Perf2480P_2580P 進階使用說明”**，然後按下 **“變更 / 移除”**（針對 Windows XP 或 2000 使用者），或 **“新增 / 移除”**。（針對 Windows Me 或 98 SE 使用者）。
4. 當螢幕上出現確認對話框時，請按下『**確定**』鍵。
5. 依照螢幕上的指示操作。

Macintosh 使用者

在 **“Perf2480P_2580P”** 資料夾中，將 **“進階使用說明”** 資料夾從硬碟拖曳至垃圾筒。然後將桌面上的 **“Perf2480P_2580P 進階使用說明”** 圖示拖曳至垃圾筒。

故障排除

概要

當您在使用掃描器和應用軟體時所碰到大部分的問題，都有很簡單的解決方法。而在這個章節中將掃描器的問題分別歸類成下列這些類別：

- 『錯誤指示燈號』
- 『掃描器的操作問題』
- 『軟體的問題』
- 『掃描時的問題』
- 『掃描底片時的問題』
- 『自動底片進紙器的掃描問題』
- 『自動相片進紙器（選購品）的掃描問題』

首先請就類別項目中找尋您所發生的問題類別，然後看看相關單元就該問題所建議解決方法議，嘗試著是否可以將問題解決。

如果您在採用這個章節中所提供的方法卻依然無法解決您的問題，此時請聯絡 EPSON 授權維修中心，尋求協助。

錯誤指示燈號

掃描器發生錯誤時，掃描器會停止運作而且面板上的指示燈會不停閃爍。請試試以下的解決方法：

- 確定界面的設定是否正確。

- ❑ 確定掃描器正確連接至電腦。
- ❑ 關閉掃描器的電源，再重新開啓電源。

如果問題仍然存在，表示發生如下表所示的問題：

燈號顏色	燈號狀態	錯誤種類
紅色	■ 閃爍	『嚴重錯誤』

請參考下列的合適的章節以解決問題。

嚴重錯誤

掃描器發生下列狀況時，會顯示這種錯誤狀態：

- ❑ 需要更換螢光燈管。
- ❑ 掃描器故障。
- ❑ 選購品錯誤
- ❑ 沒有解開安全鎖定裝置。

請先確定已經鬆開掃描器的安全鎖定裝置，並檢視有發生問題的選購品。請先關閉掃描器的電源，再重新開啓掃描器的電源，若問題仍然存在，請聯絡 EPSON 授權維修中心。

針對 Perfection 2580 Photo 使用者

下列是 Perfection 2580 photo 掃描器可能會發生的問題。

- ❑ 底片被夾住。詳細說明，請參考『自動底片進紙器的掃描問題』。

掃描器的操作問題

您可能會在使用掃描器時，常常遇到軟體和電腦操作的問題。操作問題通常因為下列因素而造成：

- ❑ 介面卡安裝不正確
- ❑ 電腦或應用軟體的安裝不正確
- ❑ 應用軟體的操作方法不正確

請參考安裝說明，確認掃描器是安裝正確。請參考電腦和應用軟體所附的使用手冊，以解決這類的問題。

掃描器無法掃描

請試試下列的解決方法：

- ❑ 請等到指示燈號亮起綠燈為止（準備掃描）。
- ❑ 若您使用非 EPSON 提供的 USB 連接線，您的系統可能無法正常運作。請使用掃描器隨機所附的 USB 連接線。
- ❑ 若將掃描器連接在一個以上的集線器，作業系統可能無法正常運作。在這種情況下，試著將掃描器直接連接至電腦的 USB 連接埠，或只連接一個集線器。
- ❑ **Mac OS X 使用者：**
在 Classic 模式下，掃描器可能無法正常運作。所以請退出 Classic 模式。

出現錯誤訊息，且掃描器無法掃描

Windows XP 和 2000 使用者

在 Windows XP 家庭版、XP 專業版或 2000 專業版的環境下使用 USB 2.0 的连接界面時，掃描器可能會停止掃描並出現“掃描器沒有反應。請確認已開啓掃描器電源且連接正確。如果是使用 SCSI 連接，請重新啓動電腦。”的錯誤訊息。在此情況下，請依照下列的步驟安裝修補程式。

1. 請確定掃描器已正確地安裝至電腦並已開啓電源。並關閉所有不需要的應用程式。
2. 將掃描器百寶箱光碟片放入光碟機。如果出現軟體安裝畫面，請按下『**離開**』。
3. Windows XP 使用者：
按下『**開始**』，點選“**我的電腦**”，然後選擇“**EPSON**”。從檔案功能表中選擇“**開啟**”。

Windows 2000 使用者：

雙擊“**我的電腦**”，然後選擇“**EPSON**”，再從檔案功能表中選擇“**開啟**”。

4. 雙擊 **u2patch** 資料夾中的 **esuf41e.exe**，以開啓修補程式。
5. 安裝完成後，請先從電腦上拔除 USB 連接線然後再重新接上。

附註：

若您更換了 USB 連接埠，您必須再重新安裝修補程式。

Perfection 2580 使用者

請確定沒有將底片放入自動底片進紙器。若已放入底片，請開啓掃描器的電源，然後按下『**▲ 退出**』鍵將底片退出。

Mac OS X 使用者

若在 Classic 模式下無法正常運作時，請離開 Classic 模式。

按下按鍵後，無法正確啟動想要使用的應用軟體

請試試下列的解決方法：

- ❑ 確定已經安裝 EPSON Scan 和 EPSON Smart Panel。
- ❑ **Windows XP 使用者：**
點選掃描器“內容”對話框中“**事件**”選單，請清除“**不執行任何動作**”檢查盒的勾選。請在“選擇事件”清單中選擇想要使用的按鍵，而且也點選“**執行此程式**”。
- ❑ **Windows Me、98 SE 和 2000 使用者：**
點選掃描器“內容”對話框中“**事件**”選單，請清除“**不作用**”檢查盒的勾選。請在“掃描器”事件清單中選擇想要使用的按鍵，而且在“啟動”應用軟體的清單中也已經選定想要使用的應用軟體名稱。
- ❑ **Macintosh 使用者：**
EPSON Smart Panel 可能未正確安裝。然後再重新正確的安裝 EPSON Smart Panel。
- ❑ **Mac OS X 使用者：**
 - ❑ 在 Classic 模式中，按鍵不能發生作用，因此請離開 Classic 模式。
 - ❑ 只有安裝掃描器軟體的使用者身份，才能使用掃描器上的按鍵。

在 Mac OS X 環境下，按下開始鍵，啟動 Classic 模式

請確定是在 Mac OS X 環境下安裝掃描器軟體，而不是在 Classic 模式中安裝掃描器軟體。

無法掃描多張影像

請試試下列的解決方法：

- 每一張照片的間隔最少為 20 mm。
- 請確定您所使用的應用軟體可以一次掃描多張影像。

軟體的問題

無法啟動 EPSON Scan

請試試下列的解決方法：

- 請確定掃描器的電源是開啓的。
- 請關閉電腦和掃描器的電源，再檢查掃描器和電腦之間的連接是否正確。
- Make sure that EPSON Scan is selected in your application software.
- 請在“裝置管理員”選單中，確認這台掃描器的名稱有出現在“影像裝置”的硬體種類中，而且名稱前沒有出現問號（？）或是驚嘆號（！）的標誌。若這台掃描器出現在“其他裝置”的硬體種類中，並出現問號（？）或是驚嘆號（！）的標誌，請移除 EPSON Scan。再依照安裝說明中的操作步驟，安裝 EPSON Scan。

掃描器軟體無法正常運作

請試試下列的解決方法：

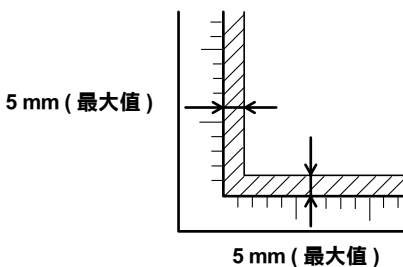
- ❑ **Windows XP 和 Me 使用者：**
請確認這台掃描器的圖示是否不止出現一次。請在控制台中雙擊掃描器和數位相機的圖示。請從視窗中移除這台掃描器的圖示，再重新安裝 EPSON Scan。
- ❑ **Windows 98 SE 和 2000 使用者：**
請確認這台掃描器在“掃描器和數位相機”內容對話框中不止出現一次。您只要雙擊“控制台”內“**掃描器和數位相機**”的圖示，便可以開啓這個對話框。請從清單中移除這台掃描器，再重新安裝 EPSON Scan。
- ❑ 請確認電腦的記憶體和其他系統符合您所使用軟體的需求規定。
- ❑ 請確定電腦的記憶體足夠使用軟體。若電腦的記憶體不夠，請增電腦的記憶體，詳細的操作步驟，請參考軟體和電腦的相關文件。

掃描時的問題

文件的邊緣沒有被掃描到

請不要將文件放置在靠近工作平台的邊緣處，避免影像被裁切。

請注意在工作平台上從水平邊緣至 5mm 的區域，及從垂直邊緣至 5 mm 的區域，是無法掃描的區域。



1. 無法掃描的最大範圍是 5 mm
2. 無法掃描的最大範圍是 5 mm

無法掃描影像或掃描的影像中只出現黑點

請試試下列的解決方法：

- 請確定文件掃描面朝下放置在掃描器的工作平台上。
- 在家庭模式或專業模式，使用“黑白”設定值掃描文件時，請調整高反差設定。

掃描影像中的某些線段總是不見

當電腦螢幕上的掃描影像和印表機的輸出文件中，有一些線段不見了，則代表掃描器的感應器故障，此時，請聯絡 EPSON 授權維修中心。

掃描影像中，出現一些線段的小點

當電腦螢幕上的掃描影像和印表機的輸出文件中，同時發生這種情況，有可能是工作平台髒了或有刮痕，請清潔工作平台。若仍有問題，請聯絡 EPSON 授權維修中心。

影像中的直線變鋸齒狀

請確實將文件對齊工作平台上的刻度尺。

整個影像是扭曲的或是模糊不清的


請試試下列的解決方法：

- ❑ 請確認文件是平貼在在掃描器的工作平台上。



注意：

請勿將重物放置在工作平台上。

- ❑ 掃描時，請勿移動文件。
- ❑ 請確認掃描器是放置在平坦的桌面上。
- ❑ 在組態對話框中，針對您的輸出裝置（例如顯示器或印表機），更改掃描影像的“顯示 Gamma”設定。
- ❑ 在專業模式中勾選“**影像邊緣銳利化調整**”檢查盒。
- ❑ 在專業模式的組態對話框中選擇“**色彩控制**”並勾選“**連續自動曝光**”檢查盒，或是使用主畫面中的『 **自動曝光**』鍵調整曝光設定。
- ❑ 更改解析度的設定。
- ❑ 如果這個問題發生在影像的某個部份，請確定文件是否完全平貼在工作平台上。皺褶或彎曲變形的紙張無法被掃描得很好。

影像邊緣的色彩不協調或扭曲變形

請試試下列的解決方法：

- ❑ 文件太厚或是文件邊緣有捲曲，都會造成色彩不協調的現象。請用紙張將文件的四周遮蓋住，以阻絕外部光線，避免影響掃描的品質。
- ❑ 請確認文件是平貼在在掃描器的工作平台上。




注意：

請勿在工作平台上放置重物。

- ❑ 在“專業模式”中，使用長條圖調整對話框，調整軟體的 Gamma 設定值。

影像太暗

請試試下列的解決方法：

- ❑ 在家庭模式下，使用影像調整工具檢查軟體的亮度設定。
在專業模式下，使用長條圖調整對話框，或是影像調整對話框，檢查軟體的亮度設定。
- ❑ 檢查電腦螢幕的亮度和對比的設定值。
- ❑ 在專業模式的組態對話框中選擇“色彩控制”並勾選“連續自動曝光”檢查盒，或是使用主畫面中的『 自動曝光』鍵調整曝光設定。
- ❑ 在組態對話框中，針對您的輸出裝置（例如顯示器或印表機），更改掃描影像的“顯示 Gamma”設定。
- ❑ 在家庭模式或專業模式中，更改“輸出尺寸”設定值。
- ❑ 在家庭模式中，將“目的地”設為“螢幕 / 網頁”。若選擇印表機，可能會造成螢幕上的色彩與原稿的色彩不同，但當列印影像時，將會重新呈現正確的顏色。

掃描影像中出現錯網圖案 (十字型網紋)

所謂的“網紋”是一種十字形錯網線條圖案，當您掃描一般印刷品的稿件時這種圖案會出現在您所掃描的影像。這種現象是因為掃描和半色調網紋的間距所產生的錯網介面的一種結果。



請試試下列的解決方法：

- 在“家庭模式”或“專業模式”視窗中，勾選“**去網紋調整**”檢查盒。
- 在專業模式下，請將“去網紋調整”設定中的“網紋設定”更改為適合文件的設定值。
- 在專業模式下，清除“**影像邊緣銳利化調整**”檢查盒的勾選。
- 在文件和工作平台之間放置一張透明的投影片。
- 請重新將文件放置在工作平台上。
- 請稍微縮小影像的尺寸。

使用 OCR 掃描時，文字辨識率很差

請試試下列的解決方法：

- ❑ 請確定文件所擺放的方向是否正確，並對齊文件平台上的刻度尺。
- ❑ 將影像形式設為“黑白”。在專業模式中，將黑白選項設為無，再試著調整“高反差”設定值。詳細說明，請參考『掃描文件並轉換成文字資料(OCR)』。

掃描影像比原稿更大或更小

請試試下列的解決方法：

- ❑ 在軟體中影像的大小和解析度設定值，會決定了列印影像的大小。請不要以螢幕影像的大小來判定列印的大小。
- ❑ 在家庭模式或專業模式中，更改輸出尺寸的設定值。

掃描影像無法列印或列印不正常

請試試下列的解決方法：

- ❑ 確定印表機已正確連接至電腦、正確安裝。詳細的說明，請參考印表機的相關說明文件。
- ❑ 請確定軟體已正確安裝，也正確設定印表機。請參考軟體的相關說明文件。

掃描影像的顏色和原稿的不同

請試試下列的解決方法：

- ❑ 更改影像形式設定值。
- ❑ 請確認掃描器軟體有關影像的設定值，如影像資料的格式(位元、像素和色彩)，Gamma 值校正、和色彩校正。請嘗試使用不同的影像設定值。

- ❑ 在組態對話框中，針對您的輸出裝置（例如顯示器或印表機），更改掃描影像的“顯示 Gamma”設定。
- ❑ 在專業模式的組態對話框中選擇“色彩控制”並勾選“連續自動曝光”檢查盒，或是使用主畫面中的『 自動曝光』鍵調整曝光設定。
- ❑ 請確認電腦、顯示螢幕和應用軟體之間色彩吻合和色彩管理之間的相容性。某些電腦可以更改“色板顯示”的設定值，調整螢幕上所顯示的顏色數量。
- ❑ 使用電腦的色彩管理系統：ICM 適用於 Windows 或 ColorSync 適用於 Macintosh。針對 Windows 使用者，新增一個符合您的顯示器的色彩 profile。
- ❑ 要完全吻合色彩是很困難。因此，請參考所使用的應用軟體和電腦螢幕所提供的文件中關於色彩吻合和校正等相關資料。
- ❑ 列印的顏色和螢幕上所顯示的顏色不同，這是因為印表機和電腦螢幕是使用不同的色彩系統：電腦螢幕是使用 RGB（紅、綠和藍）而印表機是使用 CMYK（藍、紅、黃和黑）。

以縮圖方式預掃描時，無法正確定位影像

請試試下列的解決方法：

- ❑ 在預掃描視窗中，請在您想要掃描的範圍建立框選區域，然後進行掃描。
- ❑ 在組態對話框中，調整縮圖裁切區的設定。

掃描底片時的問題

無法掃描底片

請試試下列的解決方法：

- 請確定已將反射稿墊從文件上蓋移除。詳細說明，請參考『[移除反射稿墊](#)』。
- 確定文件上蓋的連接線已經連接至掃描器。
『[放置底片](#)』
- 請確定在“家庭模式”或“專業模式”中的“文件形式”的設定值是符合底片的種類。詳細說明，請參考『[更改適當的設定值](#)』。
- 確定底片是正確安裝於底片固定夾中，以及底片固定夾放置在文件平台的位置是正確的。詳細說明，請參考如下。
『[放置底片](#)』

您無法使用“全自動模式”或“縮圖預掃描”的功能掃描底片

當掃描底片時，EPSON Scan 可能無法偵測到影像，或可能像下列的範例，以不是您想要的方式裁切或群組影像。

- 背景很暗的影像可能會被不規則的裁剪。
- 背景很亮的影像也可能會被不規則的裁切。
- 彩色負片的底部色彩(背景)非常亮或非常暗，無法被正確的裁切。
- 在每個影像的邊緣，會有一小部份被裁切。


- ❑ 當同時掃描全景及一般尺寸的影像時，全景的影像會被不規則的裁切。

請試試下列的解決方法：

- ❑ 請確定底片已正確放置在底片固定夾中，而底片固定夾是正確放置在工作平台上。
- ❑ 使用“一般”預掃描的方式預掃影像。
在預掃描視窗中，使用滑鼠拉曳出您要掃描的範圍，然後掃描。
- ❑ 在組態對話框中，調整縮圖裁切區的設定。
- ❑ 掃描底片時，請確定您已移除反射稿墊。
- ❑ 請確定在“家庭模式”或“專業模式”中的“文件形式”的設定值是符合底片的種類。
- ❑ 針對 Perfection 2580 使用者：
若您打算使用 35mm 幻燈片固定夾掃描時，請確定是否將 35 mm 幻燈片放置在正確的位置上。


負片的預掃描影像顏色看起來很奇怪

請在嘗試以下一種或多種 EPSON Scan 設定：

- ❑ 請確定“文件形式”的設定值是符合底片的種類。
- ❑ 當使用“一般”預掃描影像時，底片周圍黑色的部份，像底片固定夾的外框，會被認定為白色，這些掃描範圍因為曝光度的改變而導致掃描影像變暗。請按下滑鼠左鍵不放並拖曳游標超過這個範圍，然後按下『 縮放』鍵，查看正確的顏色。
- ❑ 以“縮圖”方式，預掃影像。

在掃描影像中出現牛頓環

牛頓環是一個環狀條紋的圖案，當您掃描透射稿時，會出現在掃描影像中。當底片捲曲時，即有可能發生此現象。

將底片的基準面朝上並以“縮圖”的方式預掃描，再按下『 水平反轉』鍵，反轉掃描的影像。

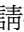

在預掃描影像上出現線條

若工作平台髒了，則在預掃描影像上可能出現線條。此時請使用軟布將工作平台擦拭乾淨。

自動底片進紙器的掃描問題

自動底片進紙器無法饋入底片

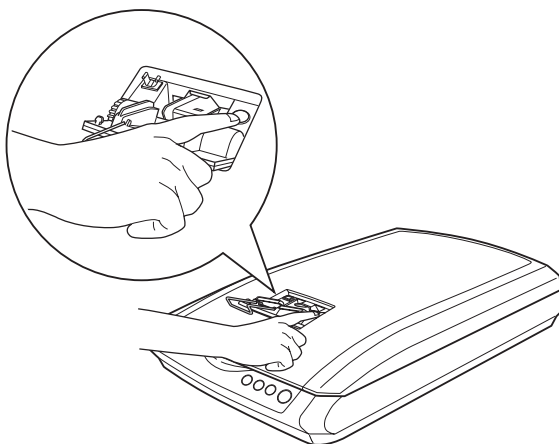
請試試以下的解決方法：

- ❑ 請確定是否正確地放入底片。如有需要，請參考以下的說明。
『放置底片』
- ❑ 移除夾住的底片。然後重新放入底片並啟動 EPSON Scan。
- ❑ 請確定『 開啟』鍵指示燈號亮起綠燈。如果亮起紅燈，請參考『嚴重錯誤』的說明。如果閃爍綠燈，請等到目前動作結束後，指示燈號即會停止閃爍（綠燈恆亮）。
- ❑ 如果自動底片進紙器無法饋入底片且『 開啟』鍵指示燈號亮著綠燈時，請將掃描器連接至您的電腦，然後再重新裝入底片。

底片被夾住

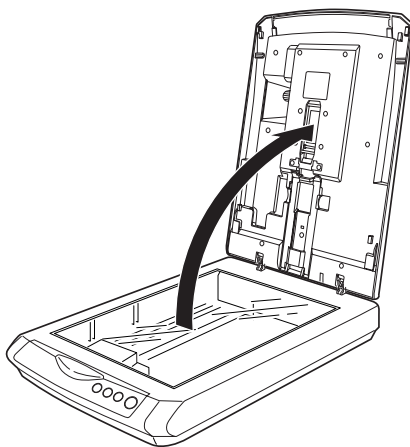
請依照以下的步驟，移除被夾住的底片。

1. 請壓下底片進紙器的上蓋將它打開，然後打開底片導板。確實壓下底片導板的前端，直到發出卡嗒聲。
2. 按下『▲ 退出』鍵。若底片沒有被退出，請跳至下一個步驟。

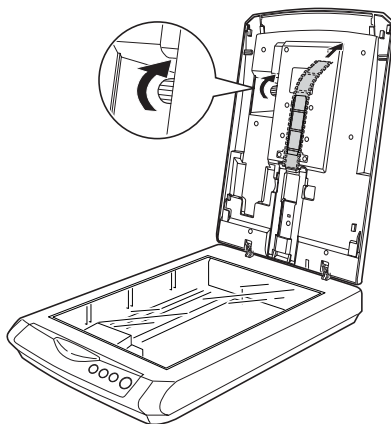


3. 關閉掃描器的電源。

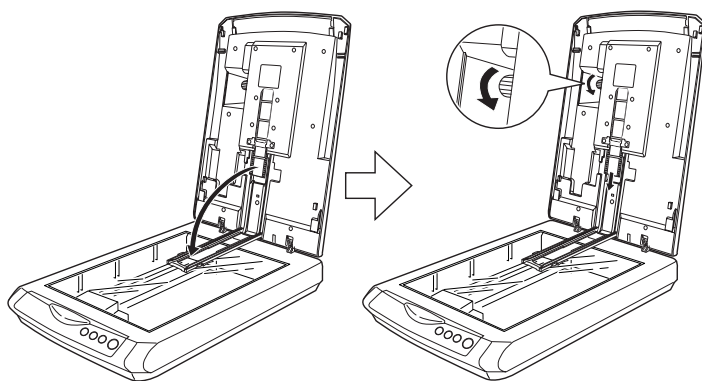
4. 打開文件上蓋。



5. 檢查自動底片進紙器的內部，找出夾紙的位置。
6. **如果您想要移除夾在底片進紙器中的底片：**
用手握住文件上蓋，依箭頭方向轉動進紙旋鈕以移動夾住的底片，直到底片的尾端捲出進紙的區域。



如果您想要移除夾在文件上蓋底部的底片：
用手握住文件上蓋，打開底片途徑上蓋，然後往下轉動進紙
旋鈕以移動夾住的底片，直到底片完全退出。



7. 若要繼續掃描，請關閉 EPSON Scan 軟體。然後開啓掃描器電源再重新開啓 EPSON Scan 軟體

自動相片進紙器 (選購品) 的掃描問題

自動相片進紙器無法饋入文件

請試試下列的解決方法：

- ❑ 請確定自動相片進紙器的安裝是否正確。詳細說明，請參考『安裝自動相片進紙器』。
- ❑ 請確定是否將文件正確地放入。詳細說明，請參考『放置文件』。
- ❑ 在專業模式下是否將文件來源設為“自動相片進紙器”。
- ❑ 移除夾住的文件。然後重新放入文件並啓動 EPSON Scan。

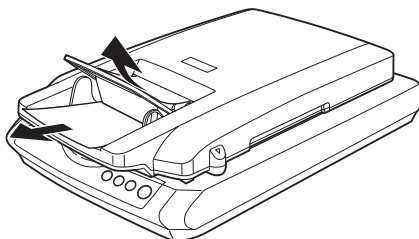
文件被夾住

請依照下列的說明，移除夾住的文件。

檢查自動相片進紙器，找出夾紙的位置。

若文件被夾在進紙或出紙的位置

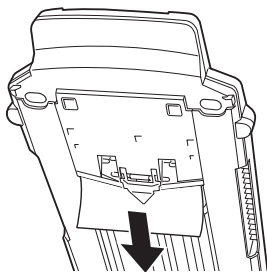
若文件被夾在進紙的位置，請將出紙托盤稍微往上抬起。然後依下圖，小心地將夾在進紙或退紙位置的文件拉出。



若文件被夾在自動相片進紙器的內部

打開文件上蓋，查看是否可從工作平台移除夾住的文件。如果可以的話，請用手將被夾住的文件移除，否則請依照下列的步驟移除。

1. 關閉掃描器的電源。
2. 拔除自動相片進紙器的上蓋連接線。
3. 掀起自動相片進紙器，小心地從底部拉出被夾住的文件。



附註：

請勿用力地拉出被夾住的文件，否則可能會扯破文件，反而更難以移除。

客戶技術支援服務

e- 支援

EPSON 的“e- 支援”所提供的協助是，當您無法透過手冊中的解決方法來解決問題時，您可以至下列的網址中尋找您所需要的資料。

<http://support.EPSON.net>

客戶技術支援服務中心

若您的 EPSON 產品無法正常運作，且產品相關文件中的說明無法解決問題時，請與 EPSON 客戶服務中心聯絡。

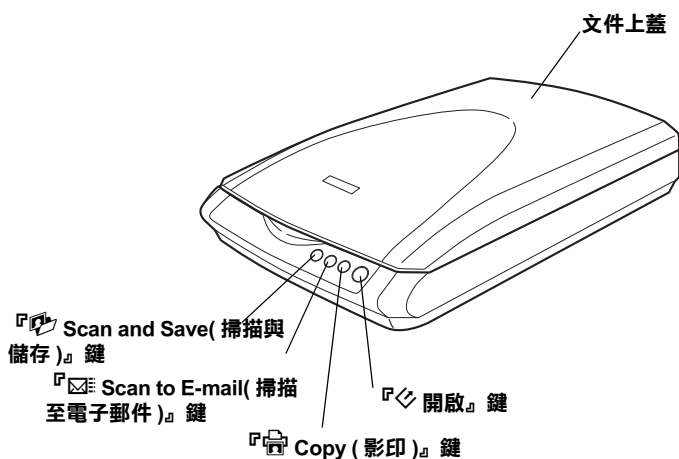
請提供下列資料，以方便客戶服務中心以最快的方式來協助您解決問題：





- 產品序號
(序號通常貼於產品的背後。)
- 產品型號
- 產品軟體版本
(請參考“EPSON 百寶箱”上所註明的版本)
- 電腦的廠牌和機型
- 電腦作業系統名稱和版本
- 您一般使用產品時，所使用的應用軟體名稱及版本。

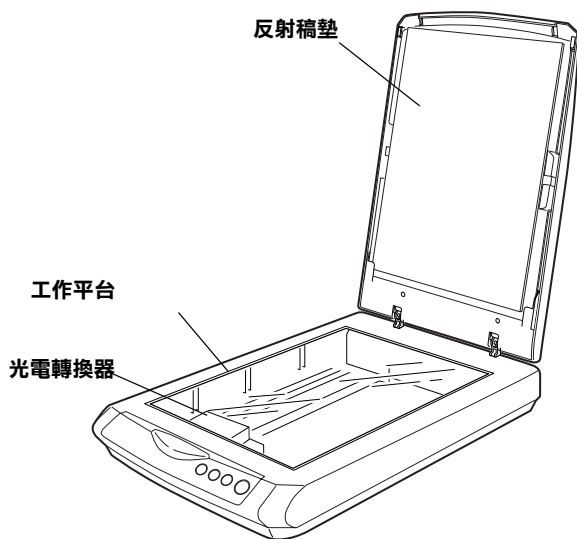
產品資訊

掃描器各部份名稱

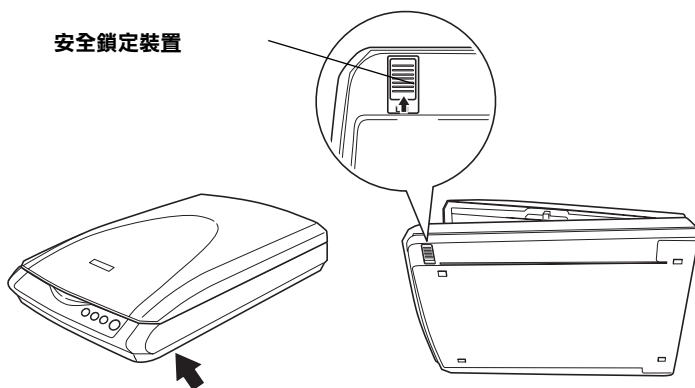
Perfection 2480 Photo/2580 Photo



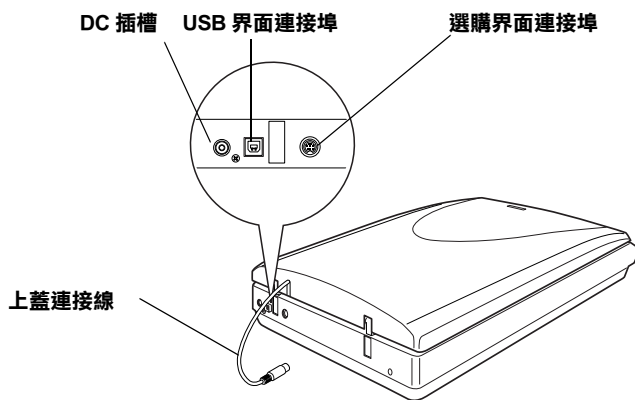
1. 文件上蓋
2. 『 Scan and Save(掃描與儲存)』鍵
3. 『 Scan to E-mail(掃描至電子郵件)』鍵
4. 『 Copy(影印)』鍵
5. 『 開啓』鍵



1. 反射稿墊
2. 工作平台
3. 光電轉換器

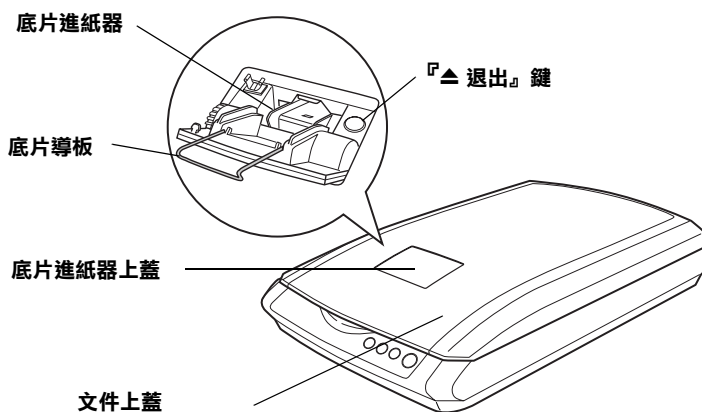


1. 安全鎖定裝置

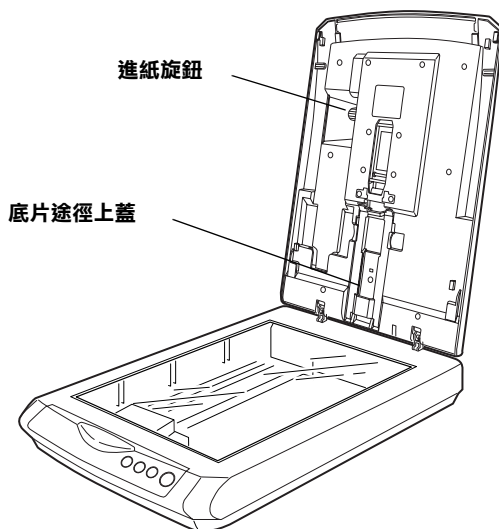


1. DC 插槽
2. USB 界面連接埠
3. 選購界面連接埠
4. 上蓋連接線

Perfection 2580 Photo



1. 底片進紙器
2. 底片導板
3. 底片進紙器上蓋
4. 文件上蓋
5. 『▲退出』鍵



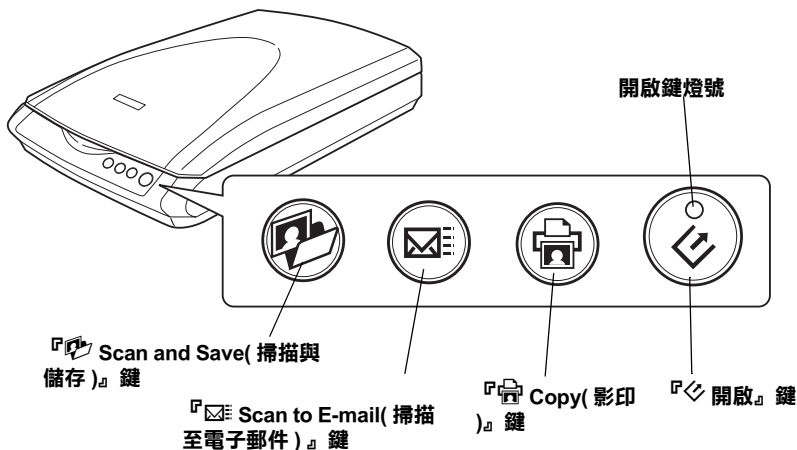
1. 進紙旋鈕
2. 底片途徑上蓋

燈號與按鍵

掃描器上有四個按鍵可供操作以及指示掃描器狀態的『◀開啓』鍵燈號。

附註：

在本章節所顯示的大部份圖例為 *Perfection 2480 Photo*，所以可能與 *Perfection 2580 Photo* 有所不同，但除非另有說明否則操作步驟都是一樣的。








1. 『Scan and Save(掃描與儲存)』鍵
2. 『Scan to E-mail(掃描至電子郵件)』鍵
3. 『Copy(影印)』鍵
4. 『開啟』鍵
5. 開啟鍵燈號

燈號

燈號	顏色	指示狀態	意義
----	----	------	----

指示	綠色	 亮	準備掃描影像。
		 閃爍	初始化或正在掃描。
	紅色	 閃爍	發生錯誤。詳細說明，請參考『錯誤指示燈號』。
	(無)	 熄滅	掃描器為關機的狀態。

按鍵

按鍵	功能
 開啟	用單一的步驟，掃描影像並將資料傳送到指定的應用軟體。在使用此項功能之前，您必須先確定已經安裝 EPSON Scan 及 EPSON Smart Panel。詳細的說明，請參考『使用掃描器上的『開啟』鍵』。
 Copy(影印)	掃描影像並傳送至 EPSON Smart Panel 的 Copy(影印) 工具。在使用此項功能之前，您必須先確定已經安裝 EPSON Scan 及 EPSON Smart Panel。詳細的說明，請參考『使用掃描器上的『Copy(影印)』鍵』。
 Scan to E-mail(掃描至電子郵件)	掃描影像並將掃描的影像附加在傳送的電子郵件訊息中。在使用此項功能之前，您必須先確定已經安裝 EPSON Scan 及 EPSON Smart Panel。詳細的說明，請參考『使用掃描器上的『Scan to E-mail (掃描至電子郵件)』鍵』。
 Scan and Save(掃描與儲存)	掃描影像並儲存至指定的資料夾。按下掃描器的『  掃描與儲存』鍵啟動掃描程序，然後將掃描影像傳送至指定的資料夾。詳細的說明，請參考『使用掃描器上的『Scan and Save (掃描與儲存)』鍵』。

技術規格

系統需求和相容性

請確認您目前所使用的系統是符合下列的規格需求並檢查其相容性。

Windows 使用者

USB 1.1

系統	Microsoft® Windows® XP 家用版 /XP 專業版 /Me/98 SE/2000 專業版 附註： 此系統只有在高速模式的 USB 界面下才能運作。
界面	電腦主機板上的 USB 傳輸埠（TYPE A 接收的規格）
螢幕顯示器	SVGA 或解析度比 800 × 600 螢幕解析度更高的顯示器，和 16 位元（高彩） 附註： 色彩和色調的重現和您目前電腦系統所能提供的顯示功能是息息相關。這其中當然包含影像顯示卡、顯示器和應用軟體。詳細的資料請直接參考產品所提供的相關說明文件。

USB 2.0

系統	Microsoft® Windows® XP 家用版 /XP 專業版 /Me/2000 專業版 附註： 須有 Microsoft 的 USB2.0 Host Driver。
界面	電腦主機板上的 USB 傳輸埠（TYPE A 接收的規格）

螢幕顯示器	SVGA 或解析度比 800 × 600 螢幕解析度更高的顯示器，和 16 位元 (高彩) 附註： 色彩和色調的重現和您目前電腦系統所能提供的顯示功能是息息相關。這其中當然包含影像顯示卡、顯示器和應用軟體。詳細的資料請直接參考產品所提供的相關說明文件。
--------------	--

Macintosh 使用者

USB 1.1 使用者

系統	Mac OS [®] 9.1 或 9.2 和 Mac OS X 10.2 或更新的版本
界面	Macintosh USB
螢幕顯示器	彩色顯示器，800× 600 螢幕解析度（建議您使用更高的解析度）、和 32,000 種顏色（或更高） 附註： 色彩和色調的重現和您目前電腦系統所能提供的顯示功能是息息相關。這其中當然包含影像顯示卡、顯示器和應用軟體。詳細的資料請直接參考產品所提供的相關說明文件。 Mac OS X 10.3 使用者注意事項： 不支援使用者快速切換功能。

USB 2.0 使用者

系統	Mac OS [®] X 10.2.7 或更新的版本
界面	Macintosh USB
螢幕顯示器	彩色顯示器，800× 600 螢幕解析度（建議您使用更高的解析度）、和 32,000 種顏色（或更高） 附註： 色彩和色調的重現和您目前電腦系統所能提供的顯示功能是息息相關。這其中當然包含影像顯示卡、顯示器和應用軟體。詳細的資料請直接參考產品所提供的相關說明文件。 Mac OS X 10.3 使用者注意事項： 不支援使用者快速切換功能。

掃描規格

掃描器種類	平台式、彩色掃描
照片電子式裝置	彩色 CCD 線型感應器

有效像素	在 2400 解析度下，可達 20,400 × 28,080 像素
文件尺寸	216 × 297 mm (8.5 × 11.7 inches) A4 或 US letter 大小 size(您可以從應用軟體中設定稿件的讀取範圍。)
掃描解析度	2400 dpi (主掃描) 4800 dpi 搭配 Micro Step (次掃描)
輸出解析度	50 dpi 至 12800 dpi (50 至 6400 dpi，每次增量為 1 dpi，12800 dpi 必須同時搭配縮放的功能)
分色	掃描光學單元 RGB 彩色濾鏡
影像資料：	內部的每個畫素每個顏色為 16 位元 外部的每個畫素每個顏色為 1、8、16 位元
線條稿的設定值	固定高反差
Gamma 校正	使用者可自行制訂 1 種
界面	USB 2.0 (Type B 接收連接器)
光源	白色冷極管螢光燈管

透射稿掃描單元

Perfection 2480 Photo

電子規格	供應電壓	DC 24.0 至 26.4 V
	額定電流	0.3 A
文件	35 mm 底片	長條狀底片：最多 3 格 幻燈片：最多 2 格 (可讀取範圍：49 × 125 mm)

Perfection 2580 Photo

電子規格	供應電壓	DC 24.0 至 26.4 V
	額定電流	0.5 A
文件	35 mm 長條狀底片	最多 6 格 (讀取範圍：29 × 232 mm)
	35 mm 幻燈片	1 格 (讀取範圍：29 × 44 mm)

機械規格

Perfection 2480 Photo

體積	寬度：275 mm (10.8 inches) 深度：419 mm (16.5 inches) 高度：86 mm (2.5 inches)
重量	大約 3.0 kg (6.6 lb)

Perfection 2580 Photo

體積	寬度：275 mm (10.8 inches) 深度：419 mm (16.5 inches) 高度：86 mm (2.5 inches)
重量	大約 3.2 kg (7.0 lb)

電子規格

	100-120 V 模式	220-240 V 模式
輸入電壓範圍	AC 100 至 120 V	AC 220 至 240 V
額定頻率	50 至 60 Hz	
額定電流	1.0 A	0.7 A
耗電量	Perfection 2480 Photo: 17.0 W 操作中 13.0 W 待機模式 5.0 W 睡眠模式 Perfection 2580 Photo: 19.0 W 操作中 13.0 W 待機模式 5.5 W 睡眠模式	

附註：

請檢視掃描器背部的標籤上所標示出電壓規格的資料。

符合 ENERGY STAR®



EPSON 公司為 ENERGY STAR® 加盟者，特此聲明本產品之能源效率符合 ENERGY STAR 各項準則。

國際 ENERGY STAR 能源之星辦公室設備計劃案是由一群製造電腦和辦公室設備業界組成之聯盟，致力於推廣用符合節省能源設計的個人電腦、顯示器、印表機、傳真機、影印機、及掃描器等設備，以避免電源所產生的空氣污染。

變壓器

輸入	AC 100 - 120 V, 50 - 60 Hz	AC 220 - 240 V, 50 - 60 Hz
輸出	DC 24.0 - 26.4 V, 1.4 A	
溫度	5 至 35°C (41 至 95°F)	

環境規格

溫度	操作中	5 到 35° C (41 到 95° F)
	儲存中	-25 到 60° C (-13 到 140° F)
濕度	操作中	10 到 80%，沒有凝結的情況下
	儲存中	10 到 85%，沒有凝結的情況下
操作情況：	一般辦公室或是居家環境。但是應該避免灰塵滿佈的情況。除此之外，還要避免在陽光直射或是強光照射的場所操作掃描器。	

附註：

針對機器的規格如有變更，請恕不另行通知。

標準與認證

掃描器

美規：

EMC	FCC Part 15 Subpart B Class B CSA C108.8 Class B
-----	---

歐規：

EMC Directive 89/336/EEC	EN 55022 Class B EN 55024
--------------------------	------------------------------

澳規：

EMC	AS/NZS CISPR22 Class B
-----	------------------------

USB 界面

界面類型	USB 2.0 版本規格
電子標準	USB 2.0 版本規格的全速模式 (12 Mbit/s) 和高速模式 (480 Mbit/s)。
接頭種類	單一接頭 (Type B)

複製的限制

使用這台掃描器時，請遵守以下的限制條文，以確保使用這項產品的法律責任。

複製以下項目是被法律所禁止的

- 銀行票據、硬幣、政府發行有價證券、國債證券和市政證券。
- 未使用的郵票、已包含郵資的明信片或其他法定已含合法郵資的項目。
- 政府發行的印花稅票和根據法律程序所發行的證券。

當複製以下項目時請特別注意

- 私有有價證券（股票證明書、支票等）、月票等。
- 護照、駕照、道路通行證、食物券、車票等。

使用具有版權原稿的責任

掃描器不可掃描未經授權的文章或影像。請您聽從具有法律知識的律師，並尊重版權所有人的權利，在取得授權後才能複製具有版權的原稿。

