

目錄

第 1 章 使用軟體

印表機驅動程式及監控程式	5
開啓 Windows 中的印表機驅動程式.....	5
開啓 Mac OS X 中的印表機驅動程式.....	6
輕鬆列印相片的方法	7
啓動 Epson Easy Photo Print.....	7
列印符合紙張大小的網頁.....	8
啓動 EPSON Web-To-Page.....	9
移除印表機軟體	9
移除印表機軟體	9
移除進階使用說明	11
移除其他 EPSON 應用軟體	12

第 2 章 處理紙張

使用專用紙.....	14
EPSON 專用紙的放入量	14
保存 EPSON 相片紙.....	15
放入紙張	15
放入信封	18
選擇正確的紙張種類	20

第 3 章 基本列印

簡介	21
列印相片.....	21
列印文件.....	21
列印網頁.....	22
列印信封.....	22
列印相片	22
準備要列印的檔案	22
支援無邊界列印的紙張.....	23
放入紙張.....	23
從 EPSON Easy Photo Print 進行列印.....	23
從其他應用程式列印.....	24
列印文件	29
放入紙張.....	30
Windows 的印表機設定	30
Mac OS X 10.5 的印表機設定	31

Mac OS X 10.3 或 10.4 的印表機設定	33
列印網頁	35
放入紙張	36
使用 EPSON Web-To-Page	36
列印信封	38
放入信封	38
Windows 的印表機設定	38
Mac OS X 10.5 的印表機設定	40
Mac OS X 10.3 或 10.4 的印表機設定	41
取消列印	43
使用印表機按鍵	43
適用 Windows	43
適用 Mac OS X	45

第 4 章 使用特殊版面選項列印

簡介	46
雙面列印 (僅限 Windows)	46
印至一頁	46
合併列印	47
分割列印 (僅限 Windows)	47
浮水印列印 (僅限 Windows)	48
雙面列印 (僅限 Windows)	48
標準雙面列印	50
摺疊式小冊子雙面列印	53
印至一頁	56
Windows 的印表機設定	57
Mac OS X 10.5 的印表機設定	59
Mac OS X 10.4 的印表機設定	61
合併列印	64
Windows 的印表機設定	64
Mac OS X 10.5 的印表機設定	66
Mac OS X 10.3 或 10.4 的印表機設定	69
分割列印 (僅限 Windows)	72
印表機設定	73
如何將列印頁面拼貼成海報	76
浮水印列印 (僅限 Windows)	77
列印浮水印	78
自訂浮水印	80

第 5 章 更換墨水卡匣

檢查墨水卡匣狀態	83
----------	----

使用印表機按鍵	83
適用 Windows	83
適用 Mac OS X	85
更換墨水卡匣時的注意事項	86
當墨水存量低時節省黑色墨水 (僅限 Windows)	88
更換墨水卡匣	88
使用印表機按鍵	88
使用電腦	89
在墨水卡匣仍有墨水時，更換墨水卡匣	89
使用印表機按鍵	89
使用 Windows 電腦	89
使用 Mac OS X 電腦時	90

第 6 章 維護印表機

檢查印字頭噴嘴	92
使用 Windows 的噴嘴檢查工具	92
使用 Mac OS X 的噴嘴檢查工具	92
清潔印字頭	93
使用 Windows 的印字頭清潔工具	93
使用 Mac OS X 的印字頭清潔工具	93
校正印字頭	94
使用 Windows 的印字頭直線性校正工具	94
使用 Mac OS X 的印字頭直線性校正工具	95

第 7 章 共用印表機

Windows 的設定	96
將印表機設成共用的印表機	96
新增印表機至網路上的其他電腦	97
Mac OS X 的設定	99

第 8 章 解決問題的方法

診斷問題	100
錯誤訊息	100
印表機監控程式	100
執行印表機自我測試	101
檢查印表機狀態	102
適用 Windows	102
適用 Mac OS X	104
夾紙	106

移除掃描單元的夾紙.....	106
移除自動進紙器 (ADF) 的夾紙.....	108
防止夾紙.....	109
列印品質的問題.....	109
水平條紋.....	110
直線不直或暈開.....	111
顏色不正確或色偏.....	111
列印結果是模糊的或是被弄髒的.....	112
列印輸出的問題.....	113
字體不正確或不完整.....	113
邊界不正確.....	113
列印成品有一點點歪斜.....	113
影像顛倒.....	114
印出空白頁.....	114
列印面被弄髒或磨損.....	114
列印速度太慢.....	115
無法正確進紙.....	115
無法饋入紙張.....	115
饋入太多紙張.....	116
不正確地放入紙張.....	116
紙張未完全退出或有皺褶.....	116
印表機無法列印.....	117
液晶面板和燈號都是熄滅的.....	117
液晶面板或燈號亮起後又熄滅.....	117
液晶面板或燈號是開啓的.....	117
更換墨水卡匣後出現墨水錯誤.....	118
提高列印速度 (僅適用 Windows).....	119
其他問題.....	120
靜音列印普通紙.....	120

印表機驅動程式及監控程式

印表機驅動程式讓您從多樣化的設定值中選擇設定，以得到最佳的列印效果。“監控程式”及印表機工具程式可協助您檢查印表機，並使其保持於最佳運作狀態。

Windows 使用者的注意事項：

- 印表機驅動程式會自動連結 EPSON 網站，搜尋並安裝最新版本的印表機驅動程式。請於印表機驅動程式“維護”視窗中，按下『更新驅動程式』鍵，然後依照螢幕上的說明進行操作。若“維護”視窗中未出現此按鍵，請移至 Windows 開始功能表的“所有程式”或“程式集”，然後檢查 EPSON 的資料夾。
- 若您想變更驅動程式的語言，請由您印表機驅動程式的“維護”視窗的“語言 /Language”中選擇您想使用的語言。視您所在地區的不同，可能無法使用本功能。

開啓 Windows 中的印表機驅動程式

您可從一般的 Windows 應用程式、Windows 開始功能表或工作列中開啓印表機驅動程式。

若更改的設定只套用於目前執行的應用程式中，請由該應用程式開啓印表機驅動程式。

若更改的設定套用於所有 Windows 應用程式，請從開始功能表或工作列開啓印表機驅動程式。

請參考下列單元，開啓印表機驅動程式。

附註：

在“進階使用說明”中的印表機驅動程式視窗擷取畫面，其作業系統為 Windows XP。

從 Windows 應用程式

1. 點選“檔案”功能表中的“列印”或“列印設定”。
2. 在出現的視窗中，按下『印表機』、『設定』、『選項』、『喜好設定』、或『內容』鍵。(根據應用程式而定，您可能需要按下其中一個按鍵或這些按鍵的組合。)

從開始功能表

❑ Windows Vista :

按下『開始』鍵，選擇“控制台”，再從“硬體和音效”類別中選擇“印表機”。然後選擇印表機並點選“列印喜好設定”。

❑ Windows XP :

按下『開始』鍵，指向“控制台”，“印表機和其他硬體”，然後“印表機和傳真”。選擇印表機，然後點選“監控”功能表中的“列印喜好設定”。

❑ Windows 2000 :

按下『開始』鍵，指向“設定”，並點選“印表機”。選擇印表機，然後點選“檔案”功能表中的“列印喜好設定”。

從工作列上的捷徑圖示

點選工作列上的印表機圖示並按下滑鼠右鍵，然後選擇“印表機設定”。


若要新增捷徑圖示至 Windows 工作列，請先依上述說明，從“開始”功能表中開啓印表機驅動程式。接下來，點選“維護”選單並按下『速度 & 進度』鍵，然後再按下『監控設定』鍵。在“監控設定”視窗中，點選“選擇監控圖示”檢查盒。

從線上輔助說明取得資訊

您可從應用程式或 Windows “開始”功能表，進入印表機驅動程式的線上輔助說明。

第 5 頁 “開啓 Windows 中的印表機驅動程式”

請在印表機驅動程式視窗中執行下列其中一項步驟：

- ❑ 以滑鼠右鍵點選項目，然後選擇“說明”。
- ❑ 按下視窗右上角的  鍵，然後再點選項目 (僅適用 Windows XP 和 2000)。


開啓 Mac OS X 中的印表機驅動程式

下表中說明如何開啓印表機驅動程式對話框。

對話框	如何開啓
Page Setup/ 頁面設定	在應用程式下點選“File/ 檔案”選單中的“Page Setup/ 頁面設定”。 Mac OS X 10.5 使用者的注意事項： 依您應用程式的不同，“File/ 檔案”選單中可能不會出現“Page Setup/ 頁面設定”。

Print/ 列印	在應用程式下點選“File/ 檔案”選單中的“Print/ 列印”。
EPSON Printer Utility3	<p>請依照下列三種方法，開啓此軟體：</p> <ul style="list-style-type: none"> ❑ 在“Macintosh HD”中雙擊“Applications/ 應用程式”資料夾下的“EPSON Printer Utility3”圖示。從“Printer List/ 印表機列表”中選擇印表機，然後按下『OK/ 好』鍵。 ❑ 從應用程式“File/ 檔案”選單中，點選“Print/ 列印”，並於“Print/ 列印”視窗中選擇“Print Settings/ 列印設定”，然後再按下“Utility/ 工具”圖示。當印表機為共用時，將不會顯示此“Utility/ 工具”圖示。 ❑ 僅適用於 Mac OS X 10.3 和 10.4： 開啓您硬碟上的“Applications/ 應用程式”資料夾，然後開啓“Utilities/ 工具程式”資料夾，並雙擊“Print Center/ 列印中心”或“Printer Setup Utility/ 印表機設定工具”圖示。從清單中選擇適合的印表機，按下『Configure/ 設定』或『Utility/ 工具程式』鍵。

從線上輔助說明取得資訊

按下“Print/ 列印”對話框中的『 Help/ 說明』鍵。

輕鬆列印相片的方法



“Epson Easy Photo Print”可讓您調整頁面設定，以便於各種紙張上列印數位影像。您僅需依照視窗中的步驟說明，無須進行任何困難的設定，即可預視列印影像並取得您想要的列印效果。

使用“自訂列印”功能，只要按一下即可依您所選擇的設定執行列印。

啓動 Epson Easy Photo Print

- ❑ 雙擊桌面上的“Epson Easy Photo Print”圖示。

- 在 **Windows Vista**：
按下『開始』鍵，指向“所有程式”，點選“Epson Software”，然後點選“Easy Photo Print”。

在 **Windows XP 及 2000**：

按下『開始』鍵，指向“所有程式” (Windows XP) 或“程式集” (Windows 2000)，移至“Epson 軟體”，然後點選“Easy Photo Print”。

如需詳細說明，請於應用程式的“說明”功能表中選擇“進階使用說明”。

列印符合紙張大小的網頁



EPSON Web-To-Page 可讓您在列印時，調整網頁尺寸以符合紙張大小。您也可以在此前，預視列印結果。

附註：

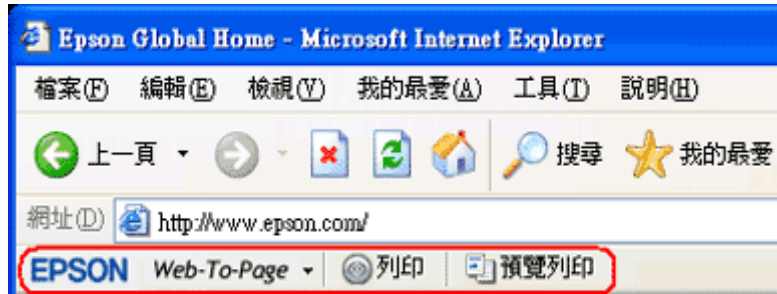
此軟體不適用於 Windows Vista、XP x64 和 Mac OS X。

Windows Internet Explorer 7 使用者的注意事項：

調整網頁以符合列印紙張的大小，為 Windows Internet Explorer 7 的標準功能。

啓動 EPSON Web-To-Page

安裝 EPSON Web-To-Page 後，Microsoft Internet Explorer 工具列上將會顯示功能列。若未出現功能列，請從 Internet Explorer 的“檢視”功能表中選擇“工具列”，然後選擇“EPSON Web-To-Page”。



移除印表機軟體

移除印表機軟體

若您遇到下列的狀況時，您需要移除印表機驅動程式：

- 升級電腦的作業系統。
- 除了透過印表機驅動程式的更新功能進行更新外，您亦可自行將印表機的驅動程式更新為新版本；且此功能會自動移除舊版本。
- 印表機驅動程式發生問題。

若您要升級作業系統或更新印表機驅動程式版本，請務必在升級或安裝新的驅動程式之前，先移除目前的印表機驅動程式。否則將無法執行驅動程式更新。

適用 Windows Vista

附註：

若您是以標準使用者登入 Windows Vista，您必須有一組系統管理員帳號及密碼才可移除程式。

1. 關閉印表機電源並拔下界面連接線。
2. 按下『開始』鍵，並選擇“控制台”。
3. 從“程式集”類別中點選“移除安裝程式”，然後在清單中選擇您的印表機。
4. 請按下『解除安裝』鍵，然後在“使用者帳戶控制”視窗中按下『繼續』鍵。

5. 選擇印表機圖示並按下『**確定**』鍵。
6. 按下『**確定**』鍵移除印表機驅動程式。

適用 Windows XP 和 2000

附註：

- 若要在 Windows XP 中移除程式，您必須以電腦系統管理者的帳戶登入系統。
- 若要在 Windows 2000 系統下移除程式，您必須以具有系統管理員權限 (屬於系統管理員群組) 的使用者身分登入。

1. 關閉印表機電源並拔下界面連接線。
2. **Windows XP :**
按下『**開始**』鍵，然後選擇“**控制台**”。

Windows 2000 :

按下『**開始**』鍵，移至“**設定**”，選擇“**控制台**”。

3. 雙擊“**新增或移除程式**”圖示，並從清單中選擇您的印表機。
4. 按下『**移除**』鍵。
5. 選擇印表機圖示並按下『**確定**』鍵。
6. 按下『**確定**』鍵，移除印表機驅動程式。

適用 Mac OS X

附註：

若要移除程式，您必須以電腦管理者的帳戶登入。若您以受限制帳戶的使用者登入，則無法移除程式。

1. 結束所有正在執行的應用程式。
2. 將 EPSON 印表機百寶箱光碟片放入 Macintosh 電腦的光碟機中。
3. 雙擊 Epson 資料夾中的“**Install Navi**”圖示。
4. 點選“**軟體清單**”，然後雙擊“**印表機驅動程式**”。
5. 請閱讀並接受軟體授權協議書的條款。
6. 從左上方的下拉式選單中點選“**Uninstall/ 移除**”並按下『**Uninstall/ 移除**』鍵。
7. 請依照螢幕上的操作指示移除印表機驅動程式。

Mac OS X 10.3 或 10.4 使用者的注意事項：

若在“Print Center/ 列印中心”或“Printer Setup Utility/ 印表機設定工具程式”中仍出現這台印表機的名稱，請從“Printer List/ 印表機列表”中選擇這台機器的名稱，並按下『Delete/ 刪除』鍵。

移除進階使用說明

適用 Windows Vista

附註：

若您是以標準使用者登入 Windows Vista，您必須有一組系統管理員帳號及密碼才可移除程式。

1. 關閉印表機電源並拔下界面連接線。
2. 按下『開始』鍵，並選擇“控制台”。
3. 從“程式集”類別中點選“移除安裝程式”。
4. 從清單中選擇“進階使用說明”。
5. 請按下『解除安裝』鍵，然後在“使用者帳戶控制”視窗中按下『繼續』鍵。
6. 按下『確定』鍵。

適用 Windows XP 和 2000

附註：

- 若要在 Windows XP 中移除程式，您必須以電腦系統管理者的帳戶登入系統。
- 若要在 Windows 2000 系統下移除程式，您必須以具有系統管理員權限（屬於系統管理員群組）的使用者身分登入。

1. 關閉印表機電源並拔下界面連接線。
2. **Windows XP：**
按下『開始』鍵，然後選擇“控制台”。

Windows 2000：

按下『開始』鍵，移至“設定”，選擇“控制台”。

3. 雙擊“新增或移除程式”圖示。
4. 從清單中選擇“進階使用說明”。
5. 按下『移除』鍵。
6. 按下『確定』鍵。

適用 Mac OS X

附註：

若要移除程式，您必須以電腦管理者的帳戶登入。若您以受限制帳戶的使用者登入，則無法移除程式。

1. 結束所有正在執行的應用程式。
2. 將 EPSON 印表機百寶箱光碟片放入 Macintosh 電腦的光碟機中。
3. 雙擊 Epson 資料夾中的 “Install Navi” 圖示。
4. 點選 “軟體清單”，然後雙擊 “進階使用說明”。
5. 按下 『Uninstall/ 移除』 鍵。
6. 請依照螢幕上的操作指示移除進階使用說明。

移除其他 EPSON 應用軟體

您可移除安裝不需要的應用軟體，請依照下列步驟進行操作。

適用 Windows Vista

附註：

若您是以標準使用者登入 Windows Vista，您必須有一組系統管理員帳號及密碼才可移除程式。

1. 按下 『開始』 鍵，並選擇 “控制台”。
2. 從 “程式集” 類別中點選 “移除安裝程式”。
3. 從程式的清單上選擇想要移除安裝的軟體。
4. 請按下 『解除安裝』 鍵，然後在使用者帳戶控制視窗中按下 『繼續』 鍵。
5. 當出現確認訊息時，請按下 『是』 鍵。
6. 請依照螢幕上的操作說明。

適用 Windows XP 和 2000

附註：

- 若要在 Windows XP 中移除應用程式時，您必須以電腦系統管理者的帳戶登入。若您以受限制帳戶的使用者登入，則無法移除應用程式。

- 若要在 Windows 2000 系統下移除應用程式時，您必須以具有管理者權限 (屬於管理者群組) 的使用者身分登入。

1. Windows XP :

按下『開始』鍵，然後選擇“控制台”。

Windows 2000 :

按下『開始』鍵，移至“設定”，選擇“控制台”。

2. 雙擊“新增或移除程式”圖示。
3. 從程式的清單上選擇想要移除安裝的軟體。
4. 按下『移除』鍵。
5. 當出現確認訊息時，請按下『是』鍵。
6. 請依照螢幕上的操作說明。

適用 Mac OS X

附註：

- 若要移除應用程式，您必須以電腦管理者的帳戶登入。若您以受限制帳戶的使用者登入，則無法移除應用程式。
 - 依應用程式而定，安裝程式可能和移除程式是不同的程式。
1. 結束所有正在執行的應用程式。
 2. 將 EPSON 印表機百寶箱光碟片放入 Macintosh 電腦的光碟機中。
 3. 雙擊 Epson 資料夾中的“Install Navi”圖示。
 4. 點選“軟體清單”，然後雙擊您想要移除的應用程式。
 5. 請閱讀並接受軟體授權協議書的條款。
 6. 從左上方的下拉式選單中點選“Uninstall/ 移除”並按下『Uninstall/ 移除』鍵。
 7. 請依照螢幕上的操作指示移除應用程式。

附註：

若您在步驟 6 無法選擇“Uninstall/ 移除”，請雙擊您 Mac OS X HD 中的“Applications/ 應用程式”資料夾，選擇您想要移除的應用程式，再拖曳到“Trash/ 垃圾筒”圖示。

使用專用紙

使用大多數的普通紙即可達到良好的輸出結果，不過，有上光的紙張可產生更好的列印結果，因為這些紙張吸收較少的墨水量。

EPSON 所提供的專用紙，是專門針對 EPSON 噴墨印表機所使用的墨水而設計，因此建議您使用這些紙張以確保高品質的結果。

關於 Epson 專用紙的詳細說明，請按下“進階使用說明”視窗右上角的“附錄”，然後點選“產品資訊”、“墨水和紙張”。

當放入由 EPSON 生產的專用紙時，請先閱讀包裝袋中的說明文件並遵守下列事項。

附註：

- ❑ 將紙張放入自動進紙槽內且列印面向上。列印面通常比較白或比較亮。詳細說明，請參考包裝袋中的說明文件。有些紙張種類會有切角，以助於辨識正確的放入方向。
- ❑ 若紙張捲曲，請在放入紙張之前，先壓平或輕輕地將其往反方向捲曲。列印在捲曲的紙張上可能會造成墨水弄髒列印結果。



EPSON 專用紙的放入量

請參考下表中有關 EPSON 專用紙或其他紙張種類的放入量。

紙張種類	放入量
EPSON 噴墨專用紙 * EPSON 雪白噴墨專用紙 *	最多至 80 張
EPSON 相片紙 EPSON 優質照片紙 EPSON 頂級柔光相紙 EPSON 頂級白金相紙 EPSON 雪面銅板紙 - 重磅 EPSON 超值光澤相紙	最多至 20 張

* 手動雙面列印功能的裝紙容量為 30 張。

附註：

可使用的紙張會因地區而不同。

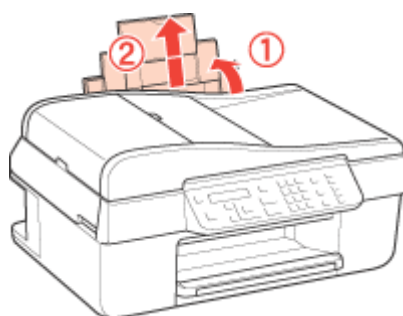
保存 EPSON 相片紙

完成列印後，請立即將未使用的紙張放回原本的包裝袋中。EPSON 建議將列印成品保存於可封口的塑膠袋中，且這些列印成品必須遠離高溫、潮溼及陽光直射處。

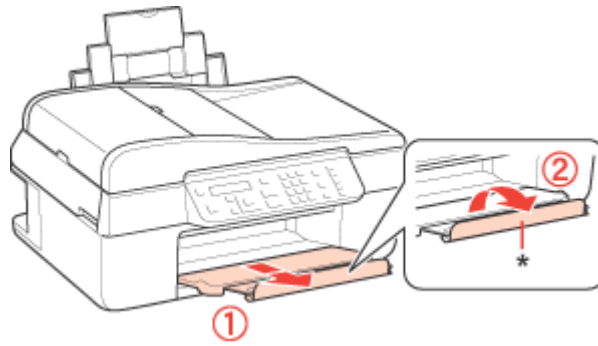
放入紙張

請依照下列步驟，放入紙張：

1. 打開紙張支撐板，然後向外拉出延伸紙張支撐板。



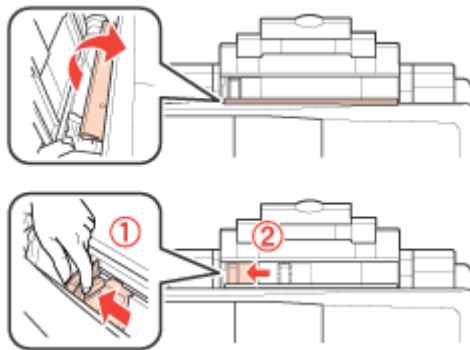
2. 打開出紙托盤，滑出延伸托盤，然後抬起擋紙板。



附註：

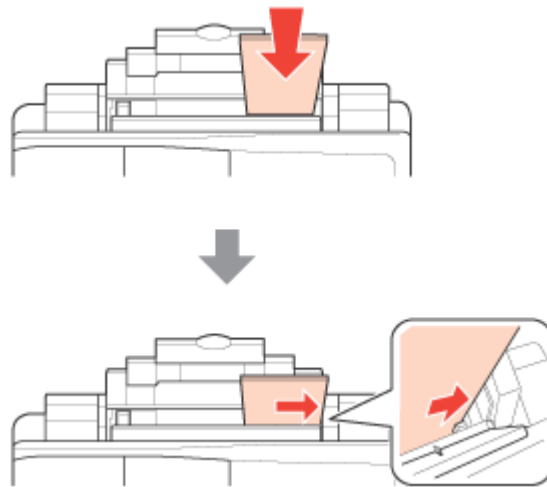
在使用 Legal 尺寸紙張時，請將擋紙板放低 (*)。

3. 在向前撐住進紙槽護蓋的同時夾住並滑動紙張邊緣定位器。

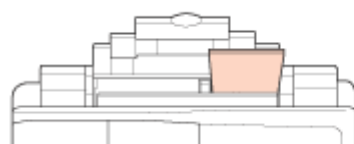
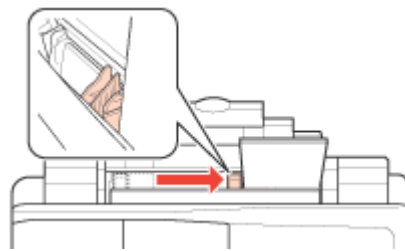


4. 打散整疊紙張，然後在平坦的桌面上順齊紙張的邊緣。

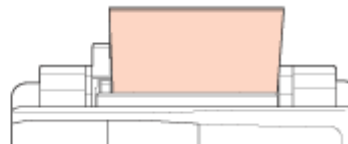
5. 將紙張以列印面將紙張的列印面朝上，靠齊自動進紙槽的右側。列印面通常比另一面白或亮。



6. 滑動紙張邊緣定位器，使其靠著紙張的左側，但不要太緊。確定放入紙張厚度未超過紙張邊緣定位器內的 ▼ 箭頭符號。



10 x 15 cm



A4

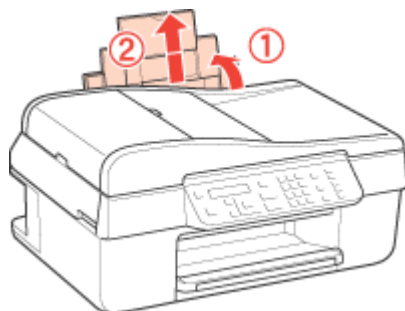
附註：

- 請在印表機的前方預留足夠的空間，使紙張能完全退出。
- 每次放入紙張時，請將其較窄的一邊先放入自動進紙槽內，即使您是要列印橫式圖案。

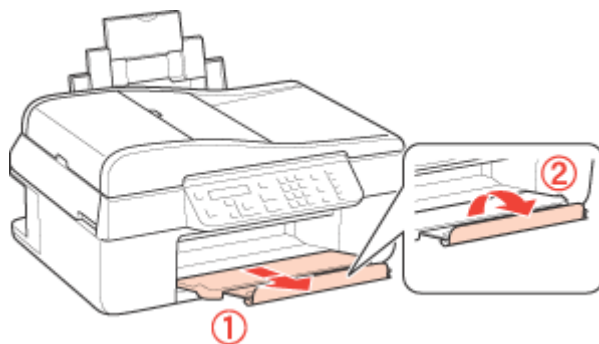
放入信封

請依照下列步驟，放入信封：

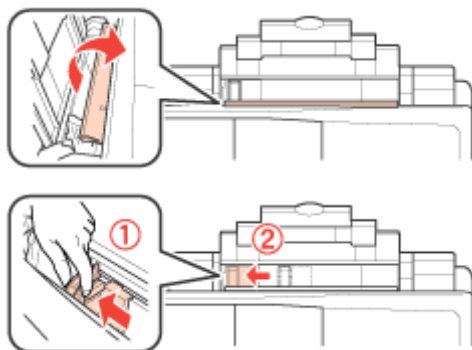
1. 打開紙張支撐板，然後向外拉出延伸紙張支撐板。



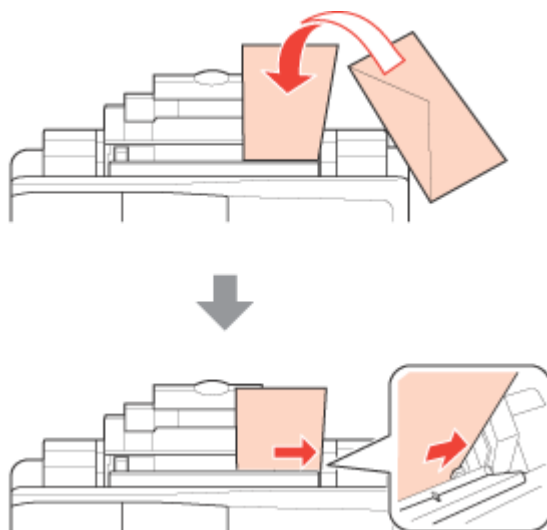
2. 打開出紙托盤，滑出延伸托盤，然後抬起擋紙板。



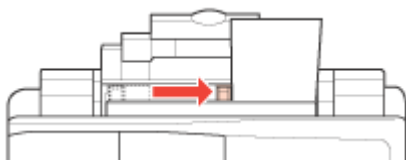
3. 在向前撐住進紙槽護蓋的同時夾住並滑動紙張邊緣定位器。



4. 請先將信封較窄的一邊放入進紙槽中，且將封口面向下且朝左。



5. 滑動紙張邊緣定位器，使其靠著信封的左側，但不要太緊。



附註：

- ❑ 由於信封的厚度及摺疊性各有不同，若整疊信封的厚度超過 10 mm，則請在放入信封之前，先壓平封口。若放入整疊信封時發現列印品質降低，請改由一次放入一張信封。
- ❑ 您可在自動進紙槽內一次放入 10 張信封。
- ❑ 請勿使用有皺摺或摺疊過的信封。
- ❑ 放入信封之前，請先壓平封口。
- ❑ 放入信封之前，請先壓平邊緣。
- ❑ 避免使用太薄的信封，否則在列印時信封可能會造成捲曲。

關於列印的操作方法，請參考下列的說明。

第 38 頁 “列印信封”

選擇正確的紙張種類

印表機會根據您在列印設定中所選擇的紙張種類進行自動調整，因此紙張種類的設定相當重要，這會告訴印表機您所使用的紙張種類並因此調整墨水量。下表中列出針對您的紙張所應選擇的相關設定。

使用的紙張	選擇“紙張種類”的設定值
普通紙*、單張紙 EPSON 噴墨專用紙* EPSON 雪白噴墨專用紙*	plain papers
EPSON 雪面銅板紙 - 重磅*	Epson Matte
EPSON 頂級白金相紙*	Epson Ultra Glossy
EPSON 優質照片紙*	Epson Premium Glossy
EPSON 頂級柔光相紙*	Epson Premium Semigloss
EPSON 超值光澤相紙*	Epson Glossy
EPSON 相片紙*	Epson Photo
信封	Envelope

* 這些紙張類型與 Exif Print 及 PRINT Image Matching 相容。如需更多資訊，請參考 Exif Print 及 PRINT Image Matching 相容數位相機所附的說明文件。

附註：

可使用的專用紙種類會因地區不同而有差異，如需您所在地區可用專用紙張的最新資訊，請洽詢 Epson 客戶服務支援。

關於 Epson 專用紙的詳細說明，請按下“進階使用說明”視窗右上角的“附錄”，然後點選“何處取得協助”、“技術支援網站”。

簡介

本單元說明各種列印種類的操作步驟。

列印相片

說明如何在不同種類的紙張上列印相片。

➔ 請參考第 22 頁 “列印相片”



列印文件

說明如何在不同種類的紙張上列印文件。

➔ 請參考第 29 頁 “列印文件”



列印網頁

說明如何列印網頁以使網頁尺寸符合紙張大小，不會裁切網頁的右側。
➔ 請參考第 35 頁 “列印網頁”



列印信封

說明如何列印在信封上。
➔ 請參考第 38 頁 “列印信封”



列印相片



準備要列印的檔案

當您要列印一張無邊界的相片時，由於此選項會將影像稍微放大至超過紙張的大小，因此部分的影像內容將會被裁切。

您需要將影像檔案調整為紙張大小，若您的應用程式有邊界的設定，請在列印前確定已將其設為零。

支援無邊界列印的紙張

若您想要列印無邊界的相片，請參考下列表格，因為並非所有紙張種類皆適用於無邊界列印。

EPSON 相片紙	A4、10 x 15 cm (4 x 6 in.)、 13 x 18 cm (5 x 7 in.)
EPSON 超值光澤相紙	A4、10 x 15 cm (4 x 6 in.)、 13 x 18 cm (5 x 7 in.)
EPSON 頂級白金相紙	A4、10 x 15 cm (4 x 6 in.)、 13 x 18 cm (5 x 7 in.)
EPSON 雪面銅板紙 - 重磅	A4
EPSON 優質照片紙	A4、10 x 15 cm (4 x 6 in.)、 13 x 18 cm (5 x 7 in.)、16:9 wide size (102 x 181 mm)
EPSON 頂級柔光相紙	A4、10 x 15 cm (4 x 6 in.)

附註：

- 無邊界列印的所需時間較標準列印長。
- 當您使用上述表格以外的紙張種類，列印頁面首尾區域的列印品質可能會下降，或這些區域可能會模糊。在大量列印之前，請先列印一份以檢查列印品質。

放入紙張

關於如何放入紙張的詳細說明，請參考下列單元。

第 15 頁 “放入紙張”

當您使用 EPSON 專用紙張時，請參考下列單元。

第 14 頁 “使用專用紙”

從 EPSON Easy Photo Print 進行列印

使用百寶箱光碟片內附的 EPSON Easy Photo Print，可快速輕鬆列印各種照片，例如：無邊照片、留邊照片或加上圖框的照片。EPSON Easy Photo Print 同時也可為您修飾相片。

啓動 Epson Easy Photo Print

關於啓動 EPSON Easy Photo Print 的詳細說明，請參考下列單元。

第 7 頁 “啓動 Epson Easy Photo Print”

從其他應用程式列印

Windows 的印表機設定

請依照下列步驟，調整印表機的設定。

1. 開啓印表機設定。

第 5 頁 “開啓 Windows 中的印表機驅動程式”



2. 點選 “主選單”，然後選擇下列其中一種 “品質選項” 設定：

- “影像” 適合好的品質及速度

□ “最高品質影像” 適合最佳列印品質

3. 選擇適合的 “種類” 設定。

第 20 頁 “選擇正確的紙張種類”

4. 若您想列印無邊界相片，請選擇 “無邊”。

若您希望控制影像超出紙張邊緣的放大比例，請點選 “頁面配置”，在 “放大方式” 中選擇 “自動放大”，然後調整 “放大” 調整桿。

5. 選擇適合的 “大小” 設定。

6. 選擇 “直印” (長) 或 “橫印” (寬)，改變列印版面的方向。

7. 按下 『確定』 鍵，關閉印表機設定視窗。

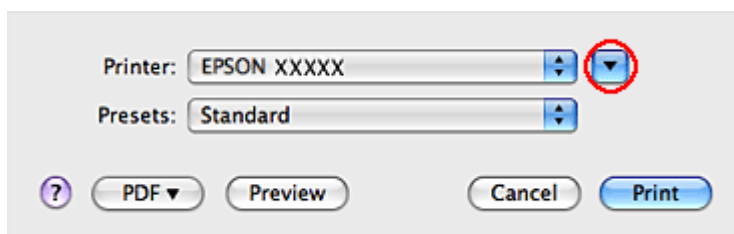
完成上述步驟後，請先列印一份以檢查列印品質，然後再列印全部份數。

Mac OS X 10.5 的印表機設定

請依照下列步驟，調整印表機的設定。

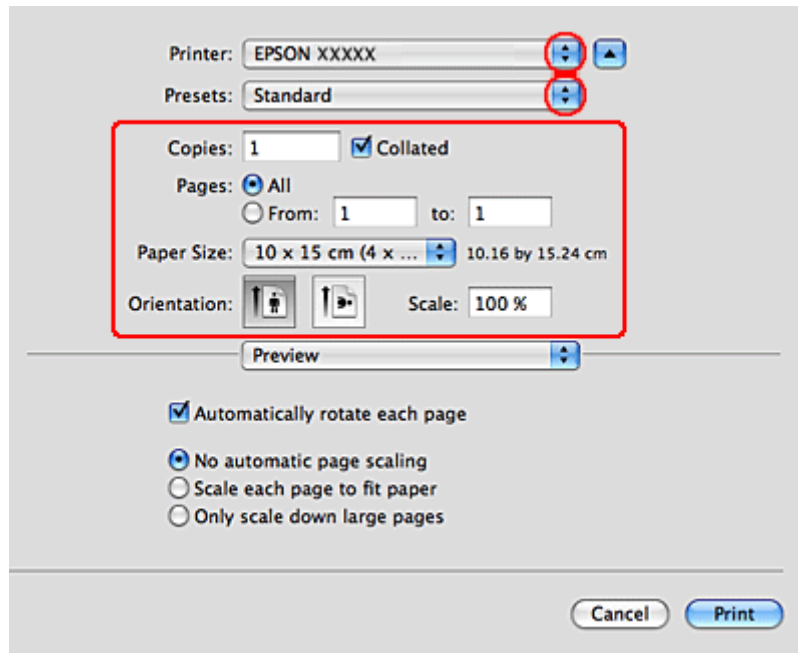
1. 開啓 “Print/ 列印” 對話框。

第 6 頁 “開啓 Mac OS X 中的印表機驅動程式”



2. 按下 『▼』 鍵展開此對話框。

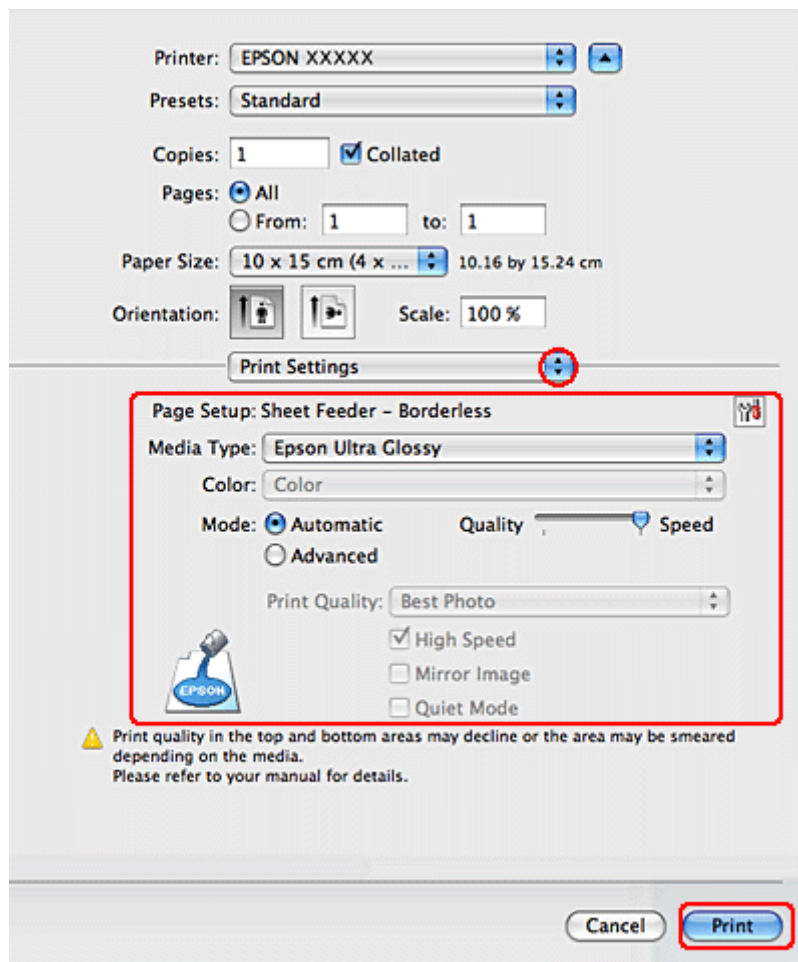
3. 在“Printer/ 印表機”設定中，選擇您正在使用的印表機，然後進行適當的設定。



附註：

- 視應用程式而定，您可能無法選擇此對話框中的某些項目。若無法選擇，請點選應用程式“File/ 檔案”選單中的“**Page Setup/ 頁面設定**”，然後進行適當的設定。
- 若您想列印無邊界相片，請在“Paper Size/ 紙張大小”中選擇“**XXX (Sheet Feeder - Borderless)**”。

4. 從下拉式選單中，選擇 “Print Settings/ 列印設定”。



5. 選擇您想使用的列印設定。請參考線上輔助說明中關於 “Print Settings/ 列印設定” 的詳細說明。

第 20 頁 “選擇正確的紙張種類”

完成上述步驟後，請先列印一份以檢查列印品質，然後再列印全部份數。

附註：

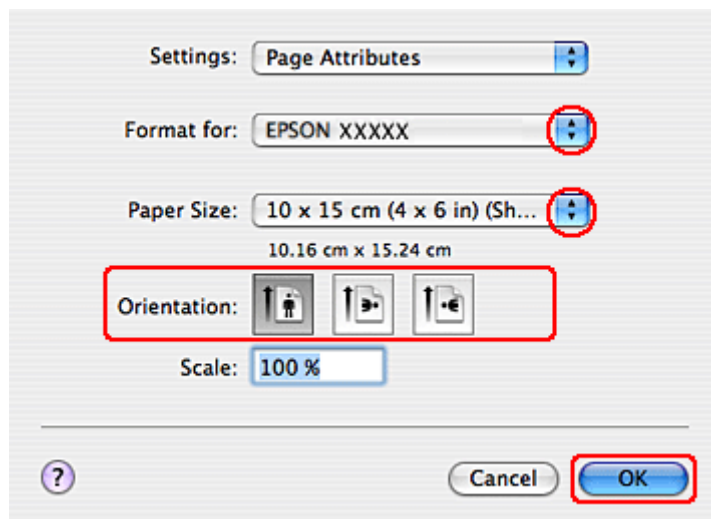
您可在進行無邊界列印時，控制影像超過紙張邊緣的放大比例。詳細說明，請參考線上輔助說明。

Mac OS X 10.3 或 10.4 的印表機設定

請依照下列步驟，調整印表機的設定。

1. 開啓 “Page Setup/ 頁面設定” 對話框。

第 6 頁 “開啓 Mac OS X 中的印表機驅動程式”



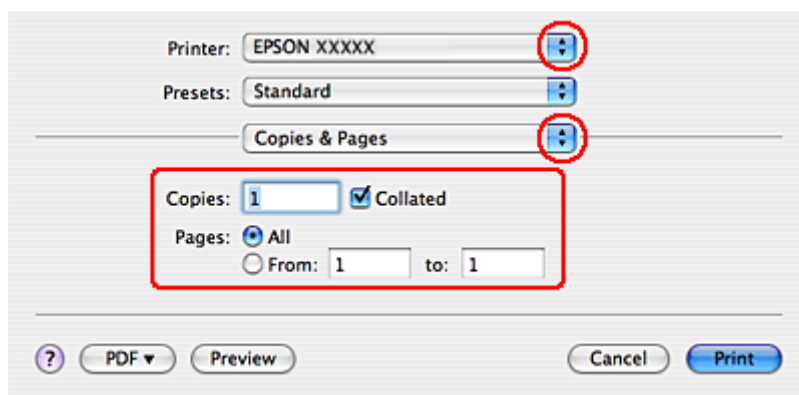
2. 在 “Format for/ 格式” 設定中選擇您所使用的印表機。
3. 在 “Paper Size/ 紙張大小” 設定中，選擇適合的設定。

附註：

若您想列印無邊界相片，請選擇 “**XXX (Sheet Feeder - Borderless)**”。

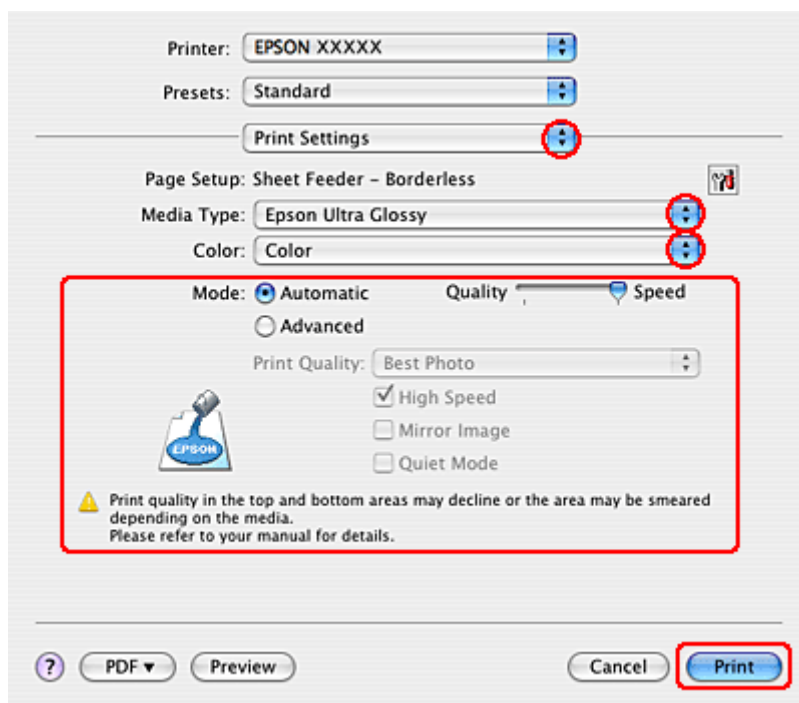
4. 選擇適合的 “Orientation/ 列印方向” 設定。
5. 按下 『OK/ 確定』 鍵，關閉 “Page Setup/ 頁面設定” 對話框。
6. 開啓 “Print/ 列印” 對話框。

第 6 頁 “開啓 Mac OS X 中的印表機驅動程式”



7. 在 “Print/ 印表機” 設定中，選擇您正在使用的印表機。然後進行 “Copies & Pages/ 列印份數與頁數” 設定。

8. 從下拉式選單中，選擇 “Print Settings/ 列印設定”。



9. 選擇適合的 “Media Type/ 紙張種類”、“Color/ 色彩” 和 “Mode/ 模式” 設定。請參考線上輔助說明中關於 “Print Settings/ 列印設定” 的詳細說明。

第 20 頁 “選擇正確的紙張種類”

完成上述步驟後，請先列印一份以檢查列印品質，然後再列印全部份數。

附註：

您可在進行無邊界列印時，控制影像超過紙張邊緣的放大比例。詳細說明，請參考線上輔助說明。

列印文件



放入紙張

關於如何放入紙張的詳細說明，請參考下列單元。

第 15 頁 “放入紙張”

當您使用 EPSON 專用紙張時，請參考下列單元。

第 14 頁 “使用專用紙”

Windows 的印表機設定

1. 開啓您要列印的檔案。
2. 開啓印表機設定。

第 5 頁 “開啓 Windows 中的印表機驅動程式”



3. 點選 “主選單”，然後選擇下列其中一種 “品質選項” 設定：

❑ “草稿” 適合低列印品質的草稿

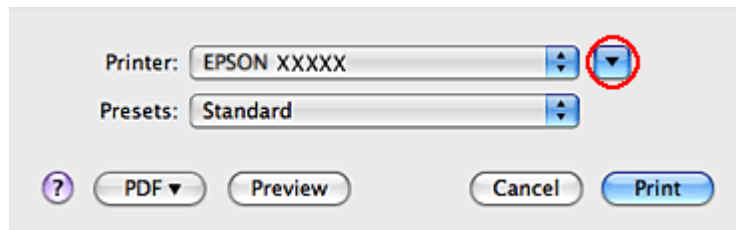
- “文字” 適合較高文字品質的純文字文件
 - “圖文整合” 適合有文字及影像的較高品質文件
4. 選擇適合的 “種類” 設定。
第 20 頁 “選擇正確的紙張種類”
 5. 選擇適合的 “大小” 設定。您也可自訂紙張大小。如需詳細的說明，請參考線上輔助說明。
 6. 選擇 “直印” (長) 或 “橫印” (寬)，改變列印版面的方向。
 7. 按下 『確定』 鍵，關閉印表機設定視窗。
 8. 列印檔案。

Mac OS X 10.5 的印表機設定

請依照下列步驟，調整印表機的設定。

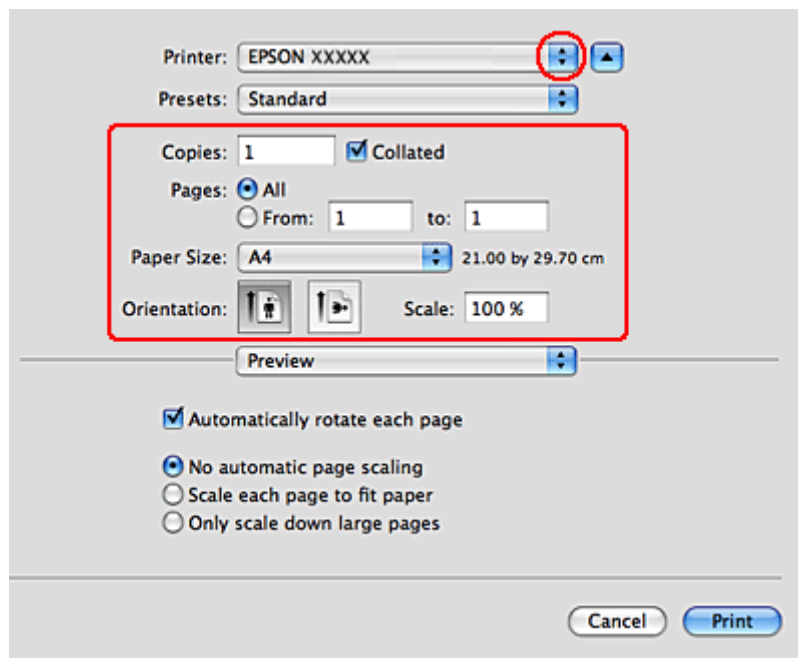
1. 開啓您要列印的檔案。
2. 開啓 “Print/ 列印” 對話框。

第 6 頁 “開啓 Mac OS X 中的印表機驅動程式”



3. 按下 『▼』 鍵展開此對話框。

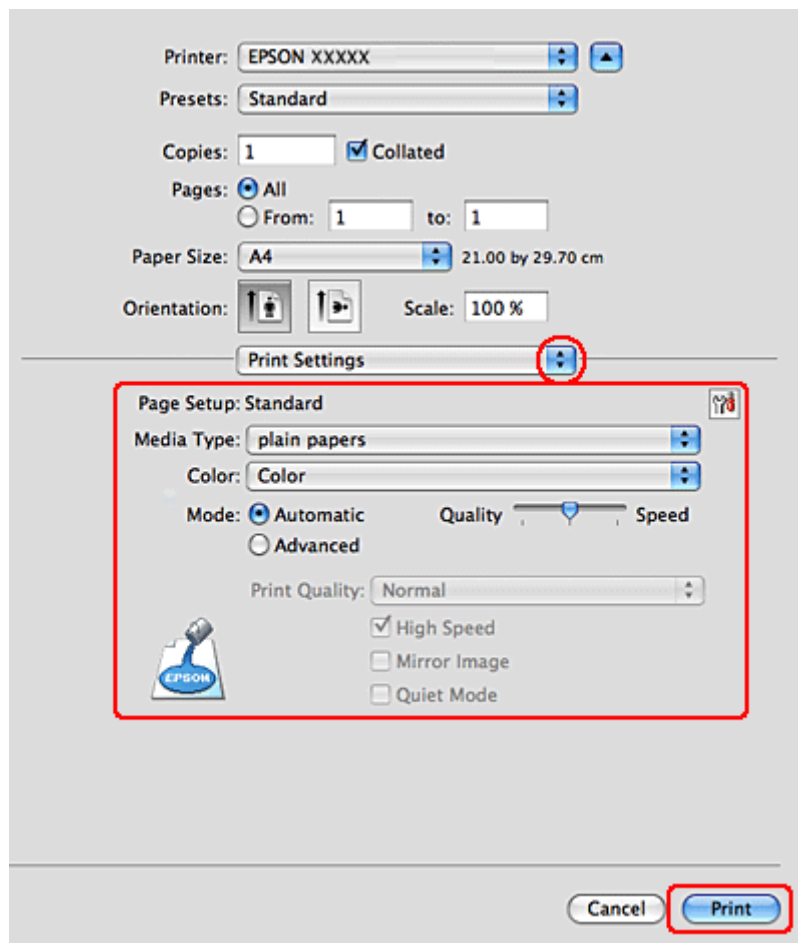
4. 在“Printer/ 印表機”設定中，選擇您正在使用的印表機，然後進行適當的設定。



附註：

視應用程式而定，您可能無法選擇此對話框中的某些項目。若無法選擇，請點選應用程式“File/ 檔案”選單中的“**Page Setup/ 頁面設定**”，然後進行適當的設定。

5. 從下拉式選單中，選擇 “Print Settings/ 列印設定”。



6. 選擇您想使用的列印設定。請參考線上輔助說明中關於 “Print Settings/ 列印設定” 的詳細說明。

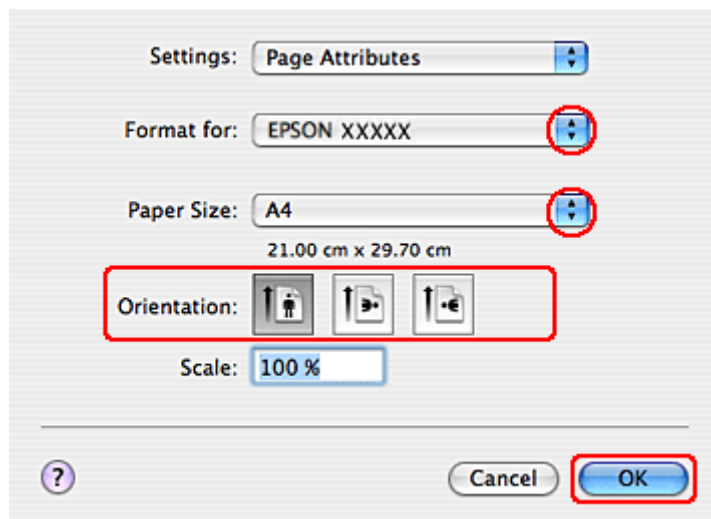
第 20 頁 “選擇正確的紙張種類”

7. 按下 『Print/ 列印』 鍵，開始列印。

Mac OS X 10.3 或 10.4 的印表機設定

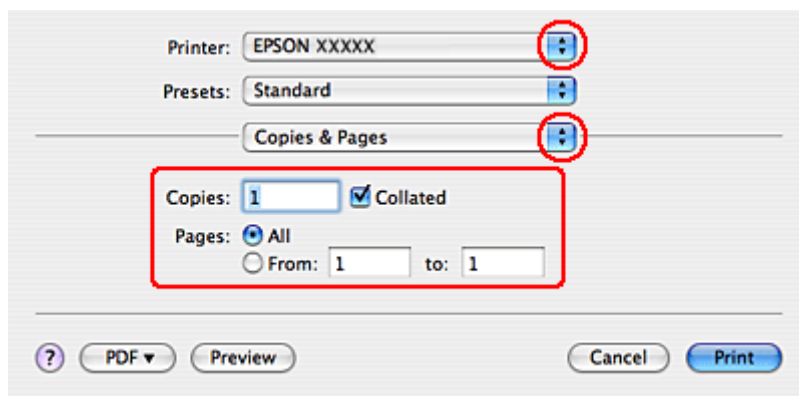
1. 開啓您要列印的檔案。
2. 開啓 “Page Setup/ 頁面設定” 對話框。

第 6 頁 “開啓 Mac OS X 中的印表機驅動程式”



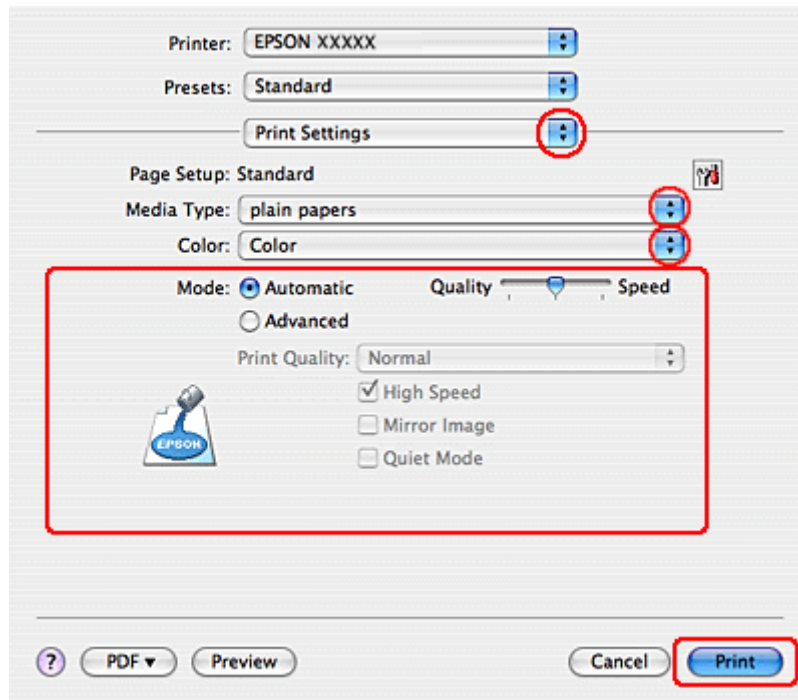
3. 在 “Format for/ 格式” 設定中選擇您所使用的印表機。
4. 選擇適合的 “Paper Size/ 紙張大小” 以及 “Orientation/ 列印方向” 設定。您也可自訂紙張大小。如需詳細的說明，請參考線上輔助說明。
5. 按下 『OK/ 確定』 鍵，關閉 “Page Setup/ 頁面設定” 對話框。
6. 開啓 “Print/ 列印” 對話框。

第 6 頁 “開啓 Mac OS X 中的印表機驅動程式”



7. 在 “Print/ 印表機” 設定中，選擇您正在使用的印表機。然後進行 “Copies & Pages/ 列印份數與頁數” 設定。

8. 從下拉式選單中，選擇 “**Print Settings/ 列印設定**”。



9. 選擇適合的 “**Media Type/ 紙張種類**”、“**Color/ 色彩**” 和 “**Mode/ 模式**” 設定。請參考線上輔助說明中關於 “**Print Settings/ 列印設定**” 的詳細說明。

第 20 頁 “選擇正確的紙張種類”

10. 按下 『**Print/ 列印**』 鍵，開始列印。

列印網頁



放入紙張

關於如何放入紙張的詳細說明，請參考下列單元。

第 15 頁 “放入紙張”

當您使用 EPSON 專用紙張時，請參考下列單元。

第 14 頁 “使用專用紙”

使用 EPSON Web-To-Page

使用 “EPSON Web-To-Page” 軟體，可讓您輕鬆地列印網頁，並使列印網頁符合您紙張的寬度。

Windows 使用者的注意事項：

- 此軟體不適用於 Windows Vista 及 XP x64。
- 調整網頁以符合列印紙張的大小，為 Windows Internet Explorer 7 的標準功能。

Mac OS X 使用者的注意事項：

- 本軟體不適用於 Mac OS X。
- 印表機驅動程式可用以調整網頁，以符合列印紙張的大小。
 - ➔ 請參考第 31 頁 “Mac OS X 10.5 的印表機設定”
 - ➔ 請參考第 33 頁 “Mac OS X 10.3 或 10.4 的印表機設定”

1. 請在 Internet Explorer 視窗中，開啓您要列印的網頁。

若您已安裝 EPSON Web-To-Page，Internet Explorer 視窗即會顯示 EPSON Web-To-Page 工具列。

2. 按下工具列中的 『列印』 鍵，即會出現 “列印” 視窗。

附註：

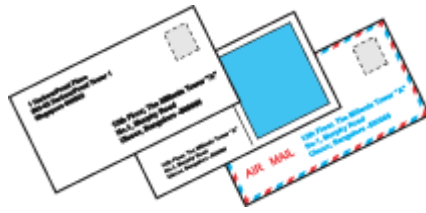
若您想要預覽列印版面，請按下工具列上的 『預覽列印』 鍵。

3. 點選印表機圖示並按下滑鼠右鍵，選擇“列印喜好設定”。



4. 點選“主選單”，然後選擇下列其中一種“品質選項”設定：
 - ❑ “草稿”適合低列印品質的草稿
 - ❑ “文字”適合較高文字品質的純文字文件
 - ❑ “圖文整合”適合有文字及影像的較高品質文件
5. 選擇適合的“種類”設定。
第 20 頁“選擇正確的紙張種類”
6. 選擇適合的“大小”設定。您也可自訂紙張大小。如需詳細的說明，請參考線上輔助說明。
7. 選擇“直印”（長）或“橫印”（寬），改變列印版面的方向。
8. 按下『確定』鍵，關閉印表機設定視窗。
9. 列印網頁。

列印信封



放入信封

關於如何放入信封的詳細說明，請參考下列單元。

第 18 頁 “放入信封”

關於可列印範圍的詳細說明，請按下 “進階使用說明” 視窗右上角的 “附錄”，然後點選 “產品資訊”、“技術規格”。

Windows 的印表機設定

1. 開啓印表機設定。



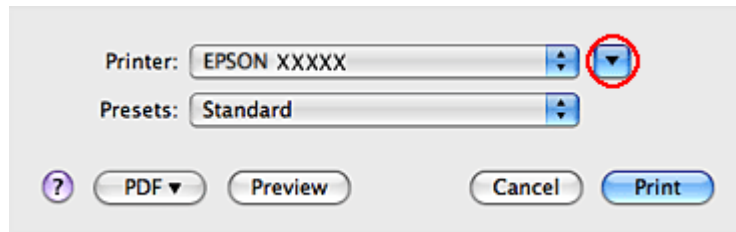
2. 點選“主選單”，然後選擇下列其中一種“品質選項”設定：
 - ❑ “文字”適合大部分的信封
 - ❑ “圖文整合”可在信封上列印影像
3. 在“種類”設定中選擇“信封”。
4. 請在“大小”下拉式選單中選擇適合的信封大小。您也可以自訂尺寸。如需詳細說明，請參考線上輔助說明。
5. 在“列印方向”設定中選擇“橫印”。
6. 按下『確定』鍵，關閉印表機設定視窗。
7. 開始列印信封。

Mac OS X 10.5 的印表機設定

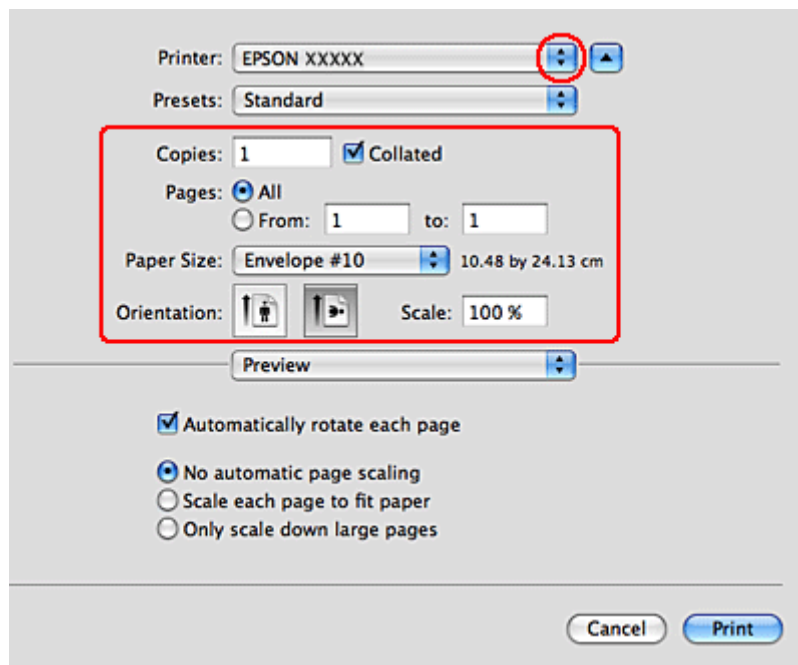
請依照下列步驟，調整印表機的設定。

1. 開啟 “Print/ 列印” 對話框。

第 6 頁 “開啟 Mac OS X 中的印表機驅動程式”



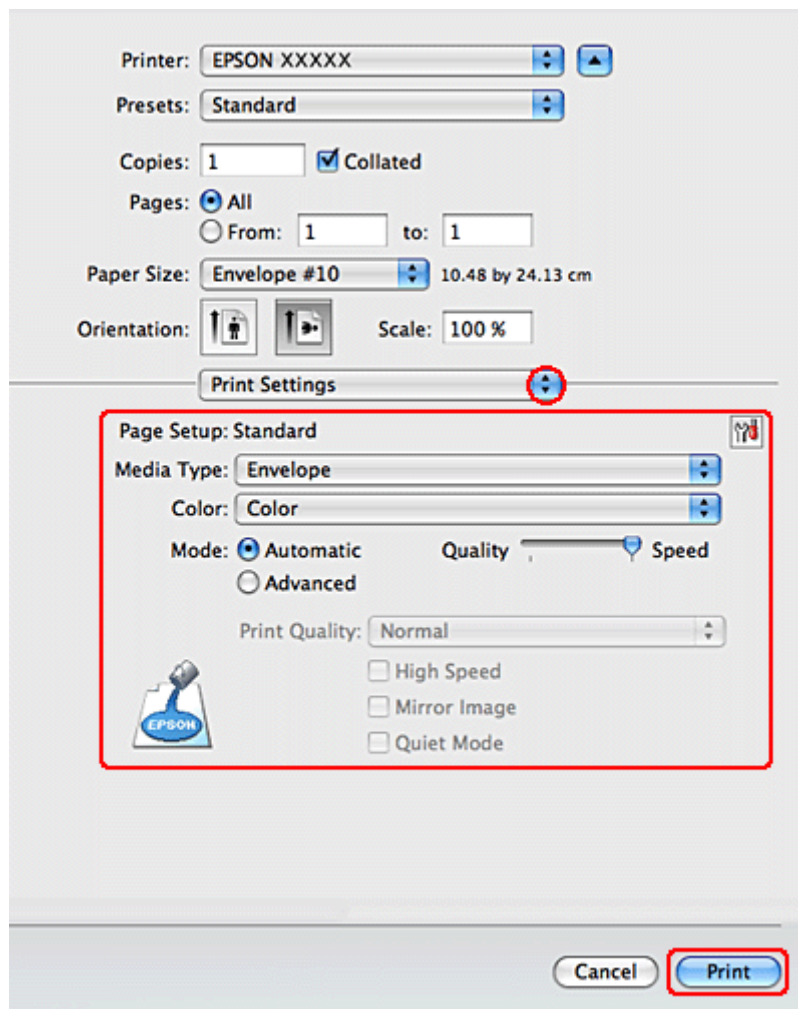
2. 按下 『▼』 鍵展開此對話框。
3. 選擇您所使用的印表機做為 “Printer/ 印表機” 設定，在 “Paper Size/ 紙張大小” 設定中選擇適合的信封尺寸。您也可以自訂信封尺寸。如需詳細說明，請參考線上輔助說明。
4. 在 “Orientation/ 列印方向” 設定中選擇 “Landscape/ 橫印”。



附註：

視應用程式而定，您可能無法選擇此對話框中的某些項目。若無法選擇，請點選應用程式 “File/ 檔案” 選單中的 “Page Setup/ 頁面設定”，然後進行適當的設定。

5. 從下拉式選單中，選擇 “Print Settings/ 列印設定”。

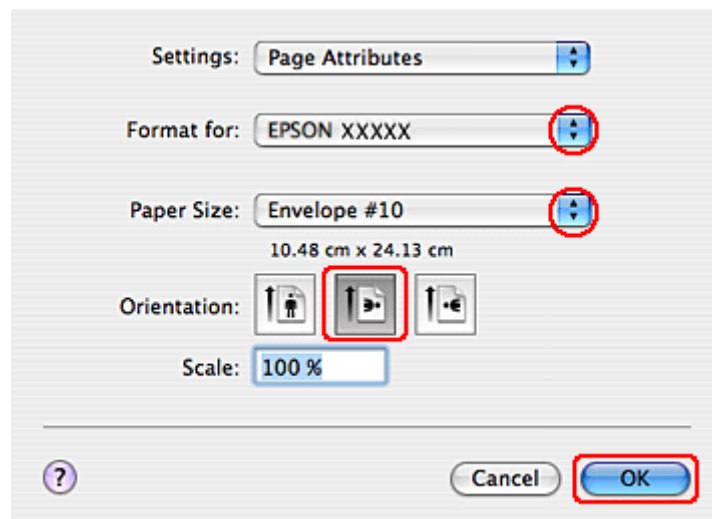


6. 選擇您想使用的列印設定。請參考線上輔助說明中關於 “Print Settings/ 列印設定” 的詳細說明。
7. 按下 『Print/ 列印』 鍵，開始列印。

Mac OS X 10.3 或 10.4 的印表機設定

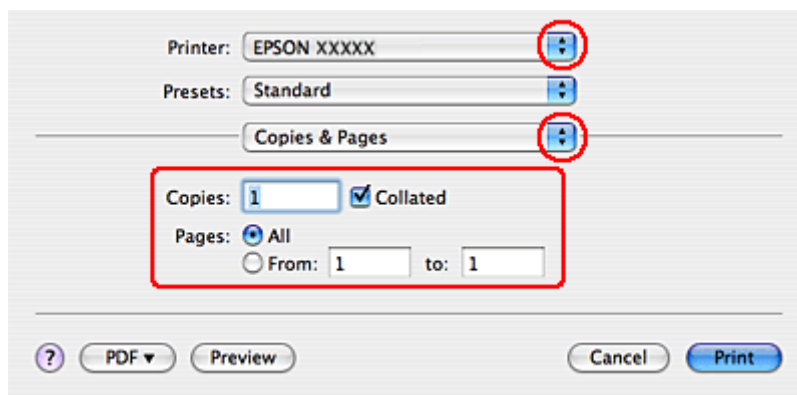
1. 開啓 “Page Setup/ 頁面設定” 對話框。

第 6 頁 “開啓 Mac OS X 中的印表機驅動程式”



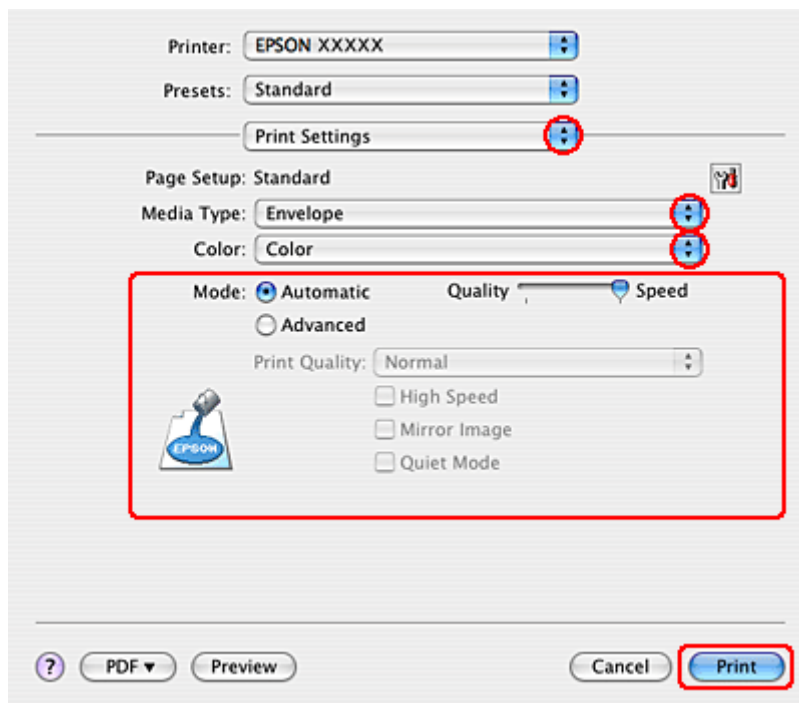
2. 在 “Format for/ 格式” 設定中選擇您所使用的印表機。
3. 設定適合信封大小的 “Paper Size/ 紙張大小” 設定。您也可以自訂信封尺寸。如需詳細說明，請參考線上輔助說明。
4. 在 “Orientation/ 列印方向” 設定中選擇 “Landscape/ 橫印”。
5. 按下 『OK/ 確定』 鍵，關閉 “Page Setup/ 頁面設定” 對話框。
6. 開啓 “Print/ 列印” 對話框。

第 6 頁 “開啓 Mac OS X 中的印表機驅動程式”



7. 在 “Printer/ 印表機” 設定中，選擇您正在使用的印表機，然後進行 “Copies & Pages/ 列印份數與頁數” 設定。

8. 從下拉式選單中，選擇 “**Print Settings/ 列印設定**”。



9. 在 “Media Type/ 紙張種類” 設定中，選擇 “**Envelope/ 信封**”，然後進行適當的 “Color/ 色彩” 和 “Mode/ 模式” 設定。請參考線上輔助說明中關於 “Print Settings/ 列印設定” 的詳細說明。
10. 按下 『**Print/ 列印**』 鍵，開始列印。

取消列印

若您要取消列印，請參考下列單元的說明。

使用印表機按鍵

按下 『**停止 / 清除設定**』 鍵。

適用 Windows

附註：

您無法取消已傳送至印表機的列印工作，在這種情況下，必須由印表機取消列印工作。

使用列印進度表

當您開始列印時，電腦螢幕上會出現“列印進度表”。

按下『停止』鍵，即可取消列印。



在 Vista 下使用“Windows 列印管理員”

1. 按下『開始』鍵，選擇“控制台”，然後從“硬體和音效”類別中選擇“印表機”。
2. 在印表機圖示上按下滑鼠右鍵，然後選擇“開啓”。
3. 在您希望取消的工作項目上按下滑鼠右鍵，然後選擇“取消”。

在 XP 下使用“Windows 列印管理員”

1. 按下『開始』鍵、指向“控制台”、“印表機和其他硬體”，然後按下“印表機和傳真”。
2. 在印表機圖示上按下滑鼠右鍵，然後選擇“開啓”。
3. 在您希望取消的工作項目上按下滑鼠右鍵，然後選擇“取消”。

在 2000 下使用“Windows 列印管理員”

1. 按下『開始』鍵，移至“設定”，並點選“印表機”。
2. 在印表機圖示上按下滑鼠右鍵，然後選擇“開啓”。
3. 在您希望取消的工作項目上按下滑鼠右鍵，然後選擇“取消”。

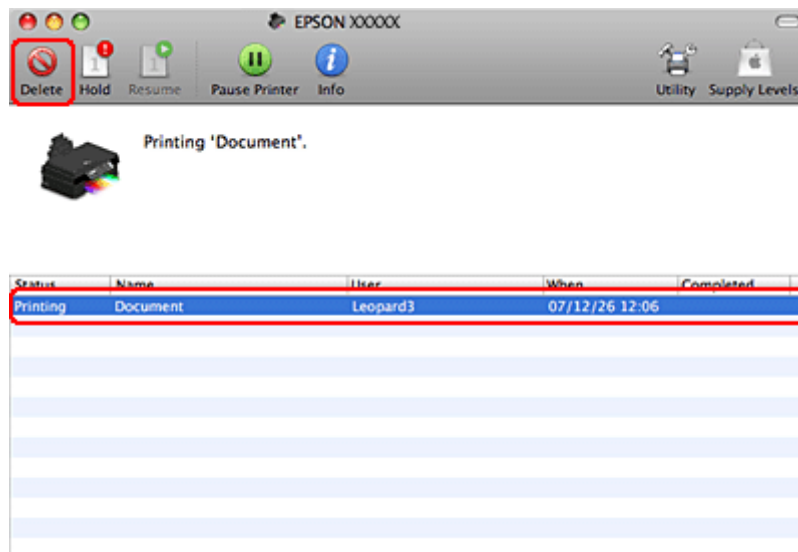
適用 Mac OS X

請依照下列步驟，取消列印工作：

1. 請點選 “Dock” 中的印表機圖示。



2. 在 “Document Name/ 文件名稱” 清單中，點選目前正在列印的文件名稱。
3. 按下 『Delete/ 刪除』 鍵，取消列印。



簡介

您可以列印各種特殊項目的版面，例如小冊子或海報。

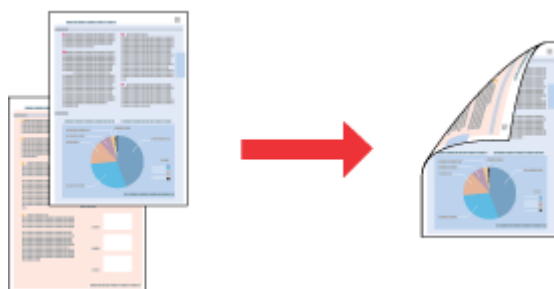
雙面列印 (僅限 Windows)

可列印在紙張的兩面。

➔ 請參考第 48 頁 “雙面列印 (僅限 Windows)”

附註：

在 Mac OS X 下無法使用此功能。

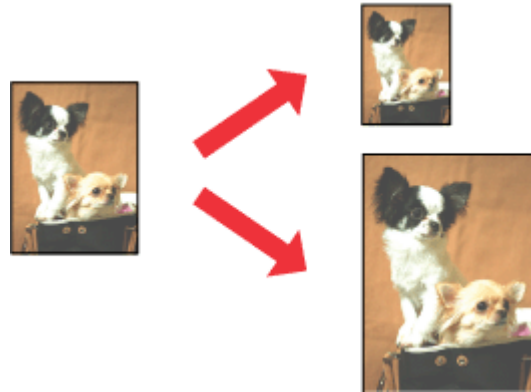


印至一頁

可自動放大或縮小文件的尺寸，使其符合印表機驅動程式中所選擇的紙張大小。

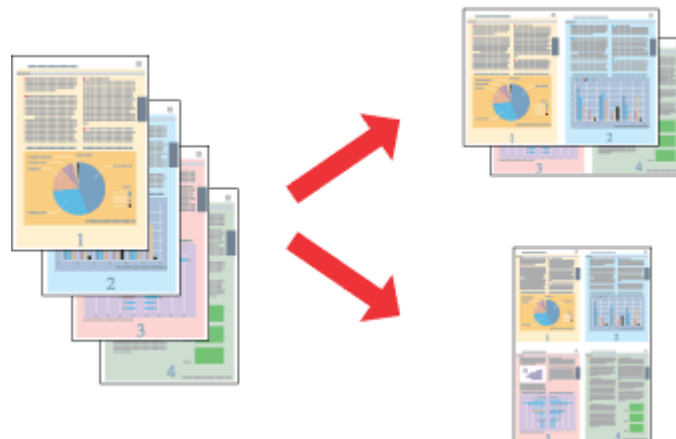
➔ 請參考第 56 頁 “印至一頁”

附註：
在 Mac OS X 10.3 下無法使用此功能。



合併列印

可將兩頁或四頁的資料，合併列印於單一頁面。
➔ 請參考第 64 頁 “合併列印”

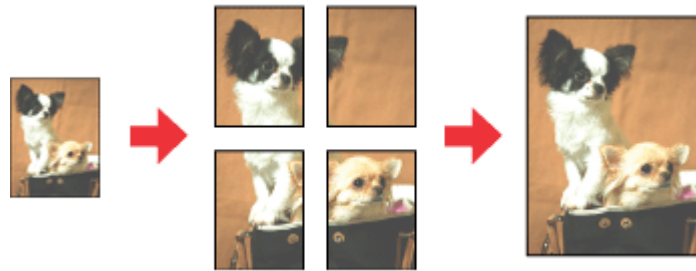


分割列印 (僅限 Windows)

您可將原先為單張的文件，分割成 4 頁、9 頁或是 16 頁的紙張列印，並將其拼貼為一張大型的海報。

➔ 請參考第 72 頁 “分割列印 (僅限 Windows)”

附註：
在 Mac OS X 下無法使用此功能。



浮水印列印 (僅限 Windows)

可將影像或文字以浮水印的方式列印於每頁文件上。
➔ 請參考第 77 頁 “浮水印列印 (僅限 Windows)”

舉例來說，您可在重要文件上列印 “Confidential” 字樣的浮水印。

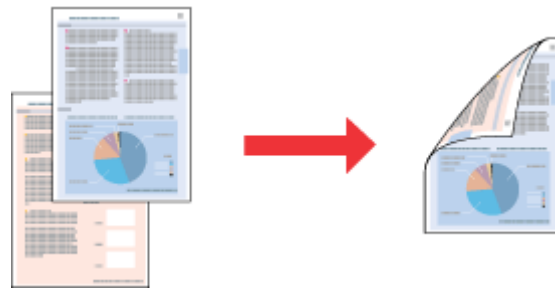
附註：
在 Mac OS X 下無法使用此功能。



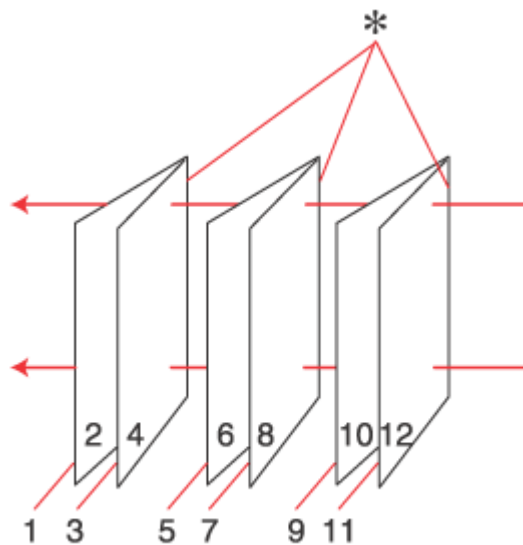
雙面列印 (僅限 Windows)

有兩種雙面列印的方式：標準雙面列印及摺疊式小冊子。

“標準雙面列印”方法將先列印文件的奇數頁，一旦完成所有奇數頁資料的列印工作後，再將列印出的紙張翻面放入進紙槽中，即可列印偶數頁面。



“摺疊式小冊子”雙面列印可製作摺疊式小冊子。這台印表機會先列印朝外的頁面資料 (所謂的頁面朝外是指冊子對折後朝向外側的頁面)，然後當您重新將這疊紙張放入自動進紙槽中，便會繼續列印朝內側的頁面資料，如下圖所示。



摺疊式小冊子

*: 裝訂的邊緣

摺疊式小冊子的製作流程是先將第 1 頁及第 4 頁的資料列印在同一張紙上，然後再將第 5 頁及第 8 頁的資料列印在第二張紙上，而第 9 頁及第 12 頁的資料則是列印在第三張紙上。

然後您再將這三張紙重新放入自動進紙槽，您可將第 2 頁及第 3 頁的資料列印在第一張紙的背面上，第 6 頁及第 7 頁的資料列印在第二張紙的背面上，而第 10 頁及第 11 頁的資料則是列印在第三張紙的背面。

全部列印完畢之後，您可以分別將每張紙對折並依序裝訂在一起，便形成一本小冊子。

附註：

- 在 Mac OS X 下無法使用此功能。
- 功能不適用於無邊界列印。
- 若透過網路使用印表機，或印表機設定為共用印表機，則無法使用此功能。
- 依紙張種類而定，當您使用雙面列印時，可一次將 30 張紙放入自動進紙槽中。
- 僅限使用適合雙面列印的紙張種類，否則將會降低列印的品質。
- 根據您所使用的紙張種類，及列印文字或影像資料時墨水使用量的差異，當您列印另一面的資料時，可能會發生墨水滲漏的現象。
- 使用雙面列印功能時，紙張的表面可能會有摩擦汗損的現象。

標準雙面列印

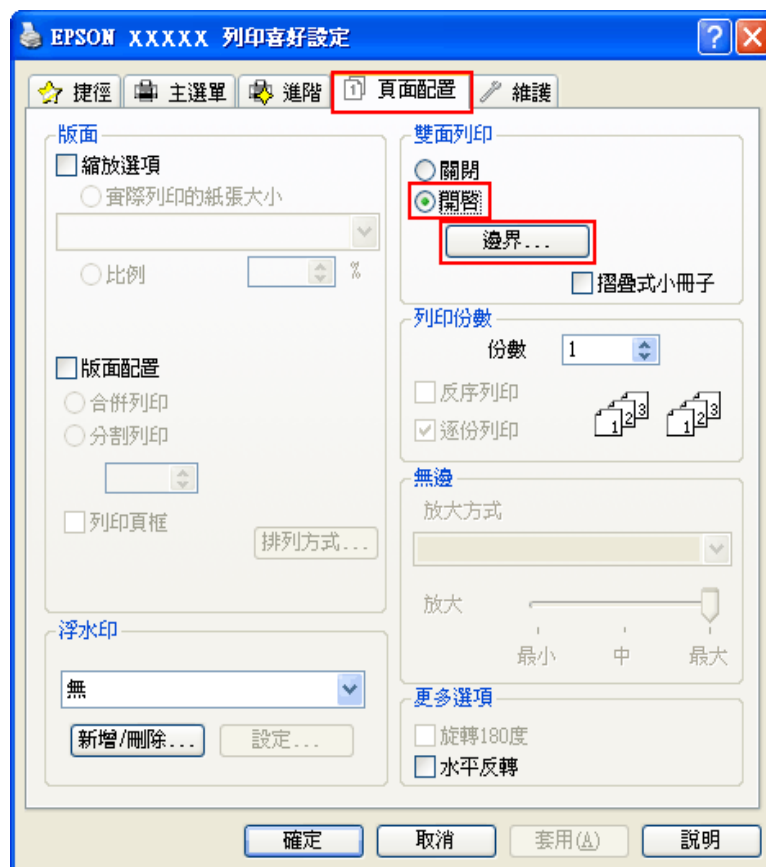
請依照下列步驟，將奇數頁及偶數頁列印在紙張的兩面。

1. 開啓印表機設定。

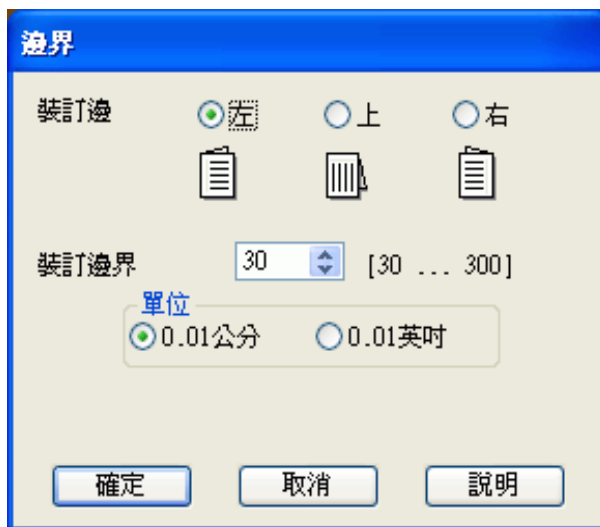
第 5 頁 “開啓 Windows 中的印表機驅動程式”



2. 點選“主選單”，然後選擇下列其中一種“品質選項”設定：
 - “草稿”適合低列印品質的草稿
 - “文字”適合純文字頁面
 - “圖文整合”適合有文字及影像的較高品質文件
 - “影像”適合好的品質及速度
 - “最高品質影像”適合最佳列印品質
3. 選擇適合的“種類”設定。
第 20 頁“選擇正確的紙張種類”
4. 選擇適合的“大小”設定。
5. 選擇“直印”(長)或“橫印”(寬)，改變列印版面的方向。
6. 點選“頁面配置”選單，然後從“雙面列印”中選擇“開啓”。



7. 按下『**邊界**』鍵，開啓“邊界”視窗。



8. 在紙張上指定欲進行裝訂的邊緣。您可選擇“左”、“上”、或“右”。
9. 在“單位”設定中選擇“公分”或“英吋”。然後指定裝訂邊界的寬度。您可以輸入 0.3 公分至 3.0 公分、或 0.12 英吋至 1.18 英吋範圍內之間的任何寬度。

附註：

實際的裝訂邊界視應用程式而定，可能會與所指定的設定值不同。在進行全部的列印工作之前，請先試印數頁並檢查列印結果。

10. 按下『**確定**』鍵，回到“頁面配置”視窗。然後再按下『**確定**』鍵儲存您的設定。
11. 將紙張放在自動進紙槽，然後從應用程式傳送列印工作。當列印完奇數頁的資料後，電腦螢幕會顯示如何繼續進行偶數頁資料列印的指示說明。

第 15 頁 “放入紙張”

12. 請依照螢幕上的操作說明，重新放入紙張。

附註：

- ❑ 在列印過程中使用的墨水量可能會造成紙張捲曲。若發生捲曲現象，請先將紙張朝反方向捲曲一次，試著將捲曲的紙張壓平後，再放入自動進紙槽中。
- ❑ 在重新放入整疊紙張之前，請先將整疊紙張的邊緣對著堅固、穩定的平台輕輕拍打順齊。
- ❑ 請依照指示重新放入列印紙張，否則可能會發生夾紙或裝訂邊位置不正確的情形。
- ❑ 若發生夾紙，請參考下列說明。
➔ 請參考第 106 頁 “夾紙”

13. 重新放入紙張，便可按下『**繼續**』鍵列印偶數頁。

摺疊式小冊子雙面列印

使用下列步驟，製作摺疊式小冊子。

1. 開啓印表機設定。

第 5 頁 “開啓 Windows 中的印表機驅動程式”



2. 點選 “主選單”，然後選擇下列其中一種 “品質選項” 設定：

- “草稿” 適合低列印品質的草稿
- “文字” 適合純文字頁面
- “圖文整合” 適合有文字及影像的較高品質文件
- “影像” 適合好的品質及速度
- “最高品質影像” 適合最佳列印品質

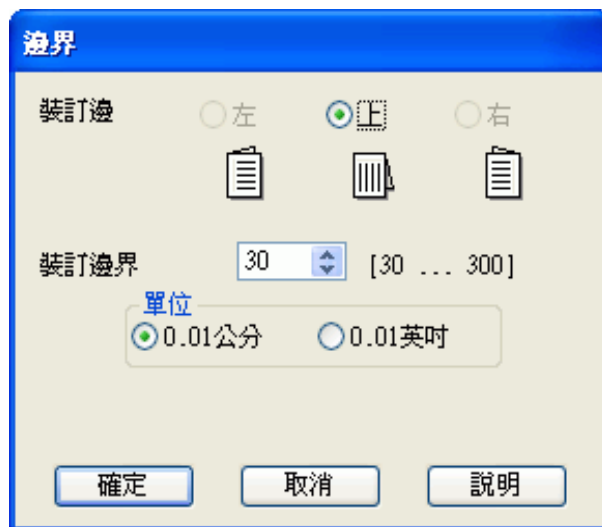
3. 選擇適合的 “種類” 設定。

第 20 頁 “選擇正確的紙張種類”

4. 選擇適合的 “大小” 設定。
5. 選擇 “直印” (長) 或 “橫印” (寬)，改變列印版面的方向。
6. 點選 “頁面配置” 選單，然後從 “雙面列印” 中選擇 “開啟”。然後再點選 “摺疊式小冊子” 檢查盒。



7. 按下『**邊界**』鍵，開啓“邊界”視窗。

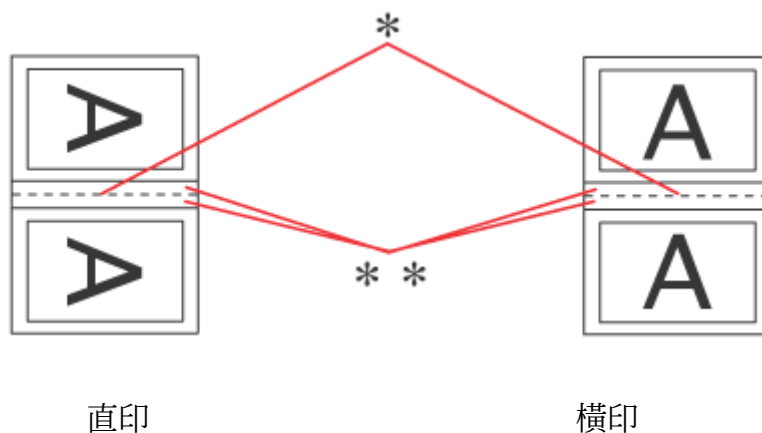


8. 在紙張上指定欲進行裝訂的邊緣。您可以選擇“左”、“上”、或“右”。

附註：

在“列印方向”中點選“直印”時，裝訂位置的設定值只能夠選擇“左”或“右”其中一種。如果您在“列印方向”點選“橫印”時，裝訂位置的設定值只能夠選擇“上”的設定。

9. 在“單位”設定中選擇“公分”或“英吋”。指定裝訂邊界的寬度。



*: 摺疊邊緣

** : 邊界

您可以輸入 0.3 公分至 3.0 公分、或 0.12 英吋至 1.18 英吋範圍內之間的任何寬度，摺疊頁的兩側將使用您所指定的邊界寬度。舉例而言，如果您設定 1 公分的邊界，則列印頁面的兩側將分別預留 1 公分，因此整個頁面將預留 2 公分的邊界。

10. 按下『**確定**』鍵回到“頁面配置”視窗。然後再按下『**確定**』鍵儲存您的設定。
11. 將紙張放入自動進紙槽，然後從應用程式傳送列印工作。完成朝外頁面的列印工作後，畫面將顯示列印朝內頁面的操作說明。

第 15 頁 “放入紙張”

12. 請依照螢幕上的操作說明，重新放入紙張。

附註：

- ❑ 在列印過程中使用的墨水量可能會造成紙張捲曲。若發生捲曲現象，請先將紙張朝反方向捲曲一次，試著將捲曲的紙張壓平後，再放入自動進紙槽中。
- ❑ 在重新放入整疊紙張之前，請先將整疊紙張的邊緣對著堅固、穩定的平台輕輕拍打順齊。
- ❑ 請依照指示重新放入列印紙張，否則可能會發生夾紙或裝訂邊位置不正確的情形。
- ❑ 若發生夾紙，請參考下列說明。
➔ 請參考第 106 頁 “夾紙”

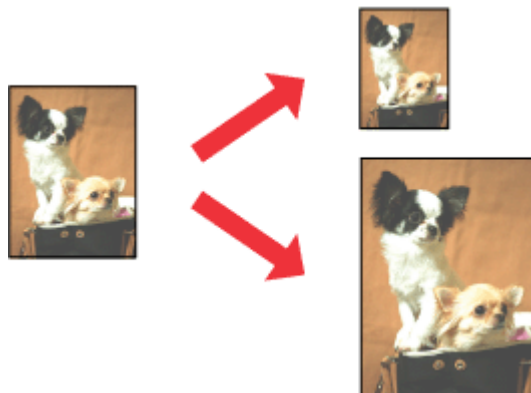
13. 將紙張重新放入自動進紙槽後，請按下『**繼續**』鍵，列印朝內頁面的資料。

14. 完成列印後，將紙張對摺，使用訂書針或其他裝訂方法，將整份文件裝訂成冊。

印至一頁

例如，當您想要將 A4 尺寸的文件列印在其他尺寸的紙張時，您可使用“印至一頁”的功能。

“印至一頁”功能會自動調整頁面，以符合您所選擇的紙張大小，您也可以手動調整頁面。



附註：

- ❑ 此功能不適用於無邊界列印。

- ❑ 在 Mac OS X 10.3 下無法使用此功能。

Windows 的印表機設定

1. 開啓印表機設定。

第 5 頁 “開啓 Windows 中的印表機驅動程式”



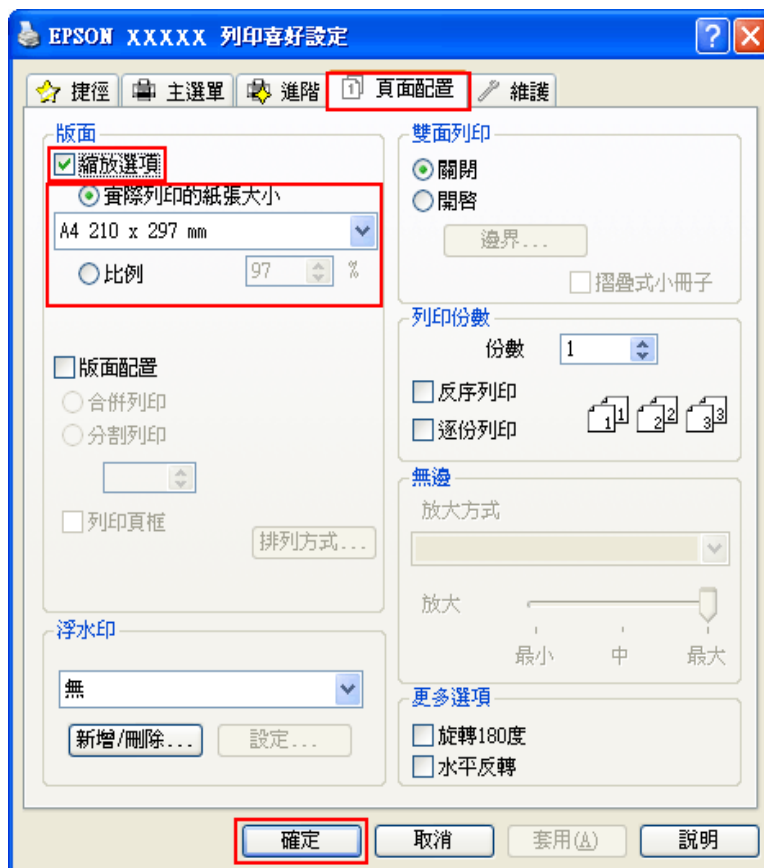
2. 點選 “主選單”，然後選擇下列其中一種 “品質選項” 設定：

- ❑ “草稿” 適合低列印品質的草稿
- ❑ “文字” 適合純文字頁面
- ❑ “圖文整合” 適合有文字及影像的較高品質文件
- ❑ “影像” 適合好的品質及速度
- ❑ “最高品質影像” 適合最佳列印品質

3. 選擇適合的 “種類” 設定。

第 20 頁 “選擇正確的紙張種類”

4. 選擇適合的 “大小” 設定。
5. 選擇 “直印” (長) 或 “橫印” (寬)，改變列印版面的方向。
6. 點選 “頁面配置” 選單，然後點選 “縮放選項” 檢查盒。



7. 請執行下列其中一項：

- 如果您選擇 “實際列印的紙張大小”，請從下拉式選單中選擇您所使用的紙張大小。
- 如果您選擇 “比例”，請使用箭頭選擇比例。

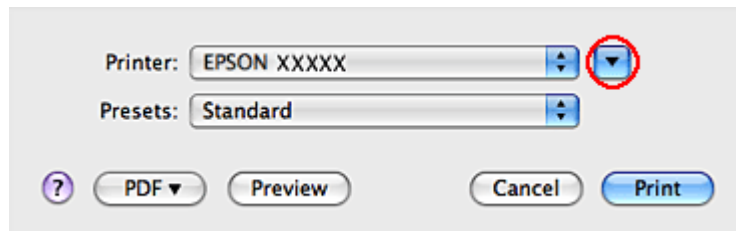
8. 按下 『確定』 鍵，關閉印表機設定視窗。

完成上述步驟後，請先列印一份以檢查列印品質，然後再列印全部份數。

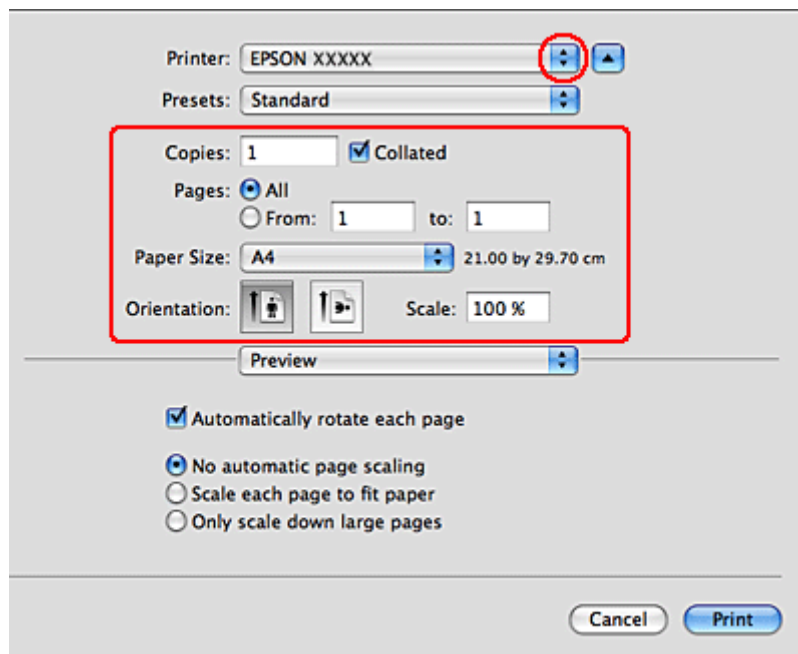
Mac OS X 10.5 的印表機設定

1. 開啓 “Print/ 列印” 對話框。

第 6 頁 “開啓 Mac OS X 中的印表機驅動程式”



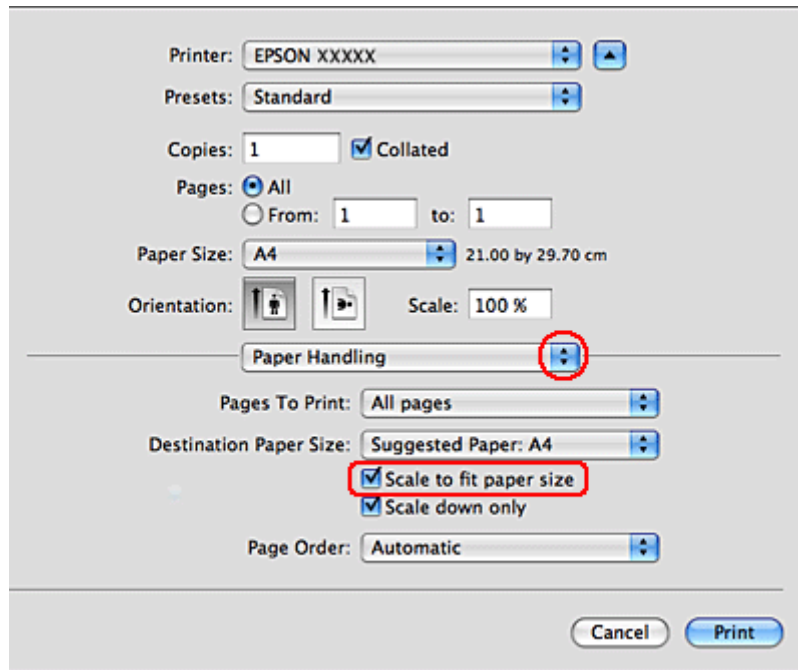
2. 按下 『▼』 鍵展開此對話框。
3. 在 “Printer/ 印表機” 設定中，選擇您正在使用的印表機，然後進行適當的設定。



附註：

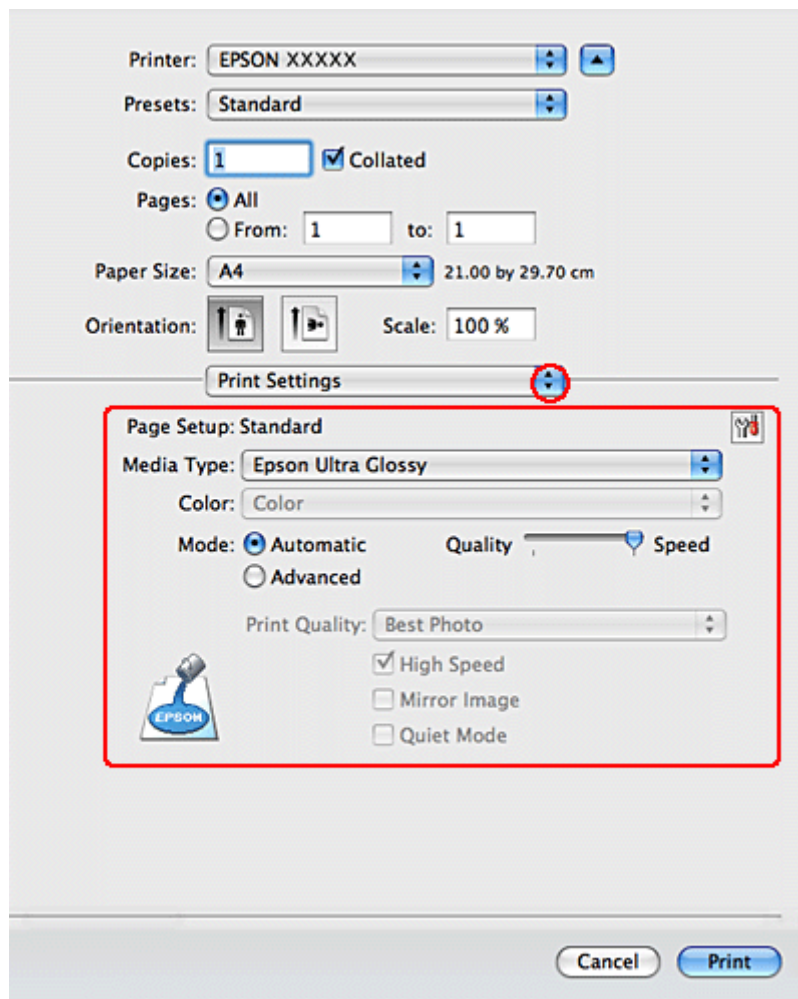
視應用程式而定，您可能無法選擇此對話框中的某些項目。若無法選擇，請點選應用程式 “File/ 檔案” 選單中的 “Page Setup/ 頁面設定”，然後進行適當的設定。

4. 從下拉式選單中，選擇 “**Paper Handling/ 紙張處理**”。



5. 選擇 “**Scale to fit paper size/ 符合紙張大小**”。
6. 確定 “**Destination Paper Size/ 目標紙張尺寸**” 中所顯示為適當的尺寸。

7. 從下拉式選單中，選擇 “Print Settings/ 列印設定”。



8. 選擇您想使用的列印設定。請參考線上輔助說明中關於 “Print Settings/ 列印設定” 的詳細說明。

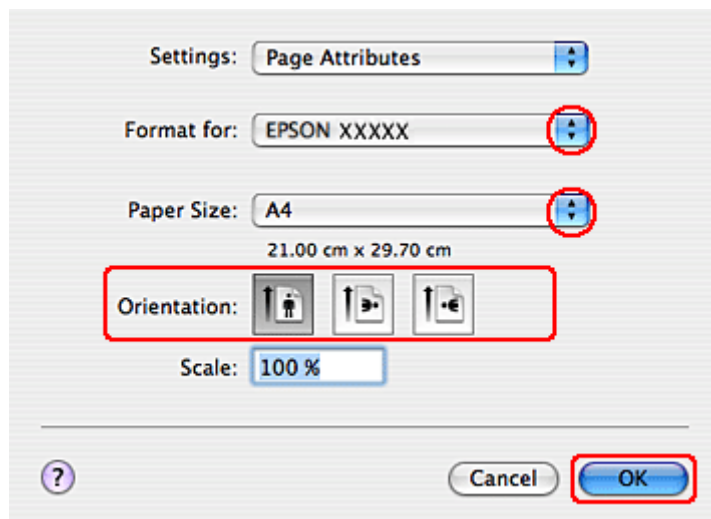
第 20 頁 “選擇正確的紙張種類”

完成上述步驟後，請先列印一份以檢查列印品質，然後再列印全部份數。

Mac OS X 10.4 的印表機設定

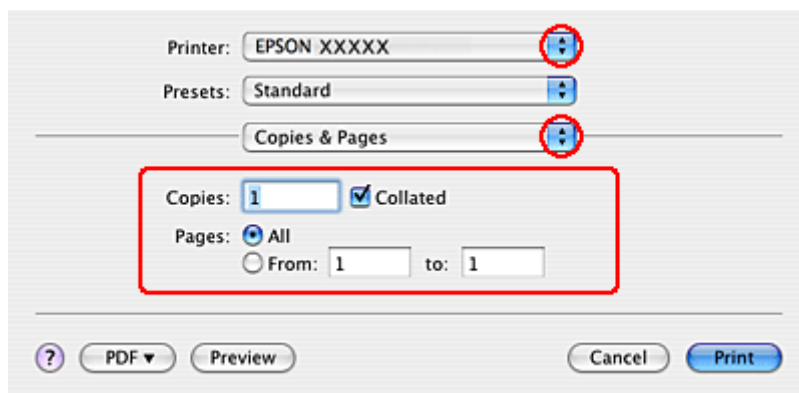
1. 開啓 “Page Setup/ 頁面設定” 對話框。

第 6 頁 “開啓 Mac OS X 中的印表機驅動程式”



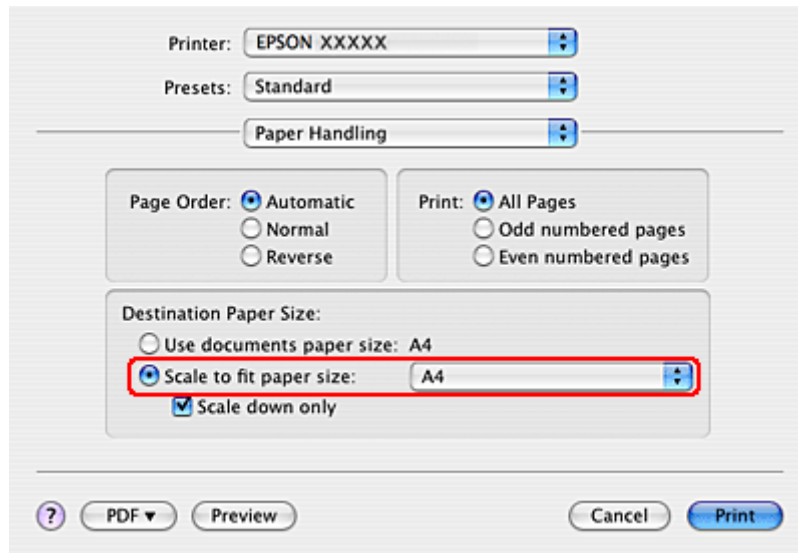
2. 在 “Format for/ 格式” 設定中選擇您所使用的印表機。
3. 選擇適合的 “Paper Size/ 紙張大小” 以及 “Orientation/ 列印方向” 設定。
4. 按下 『OK/ 確定』 鍵，關閉 “Page Setup/ 頁面設定” 對話框。
5. 開啓 “Print/ 列印” 對話框。

第 6 頁 “開啓 Mac OS X 中的印表機驅動程式”



6. 在 “Printer/ 印表機” 設定中，選擇您正在使用的印表機，然後進行 “Copies & Pages/ 列印份數與頁數” 設定。

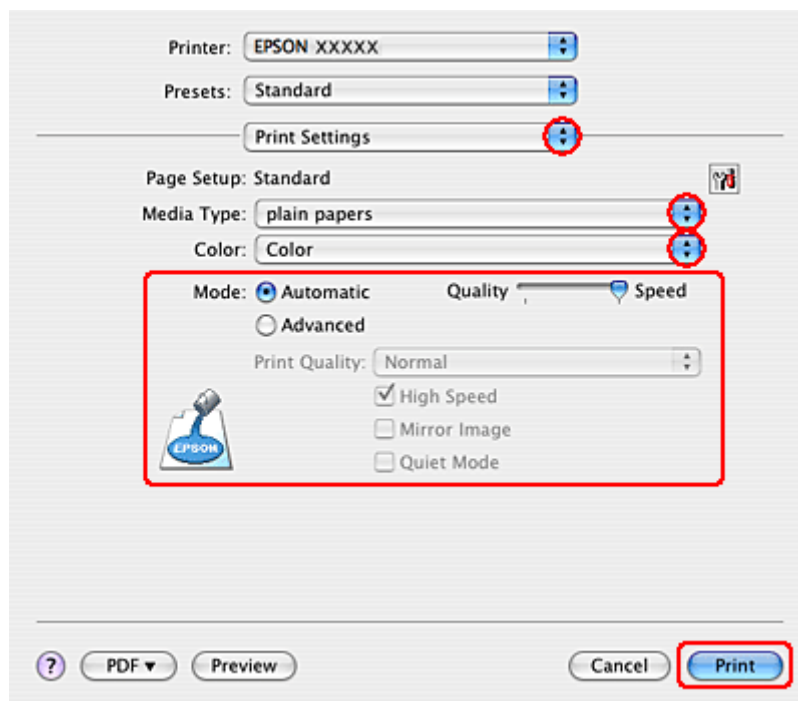
7. 從下拉式選單中，選擇 “**Paper Handling/ 紙張處理**”。



8. 在 “Destination Paper Size/ 目標紙張尺寸” 設定中選擇 “**Scale to fit paper size/ 符合紙張大小**”。

9. 從下拉式選單中，選擇適當的紙張大小。

10. 從下拉式選單中，選擇 “**Print Settings/ 列印設定**”。



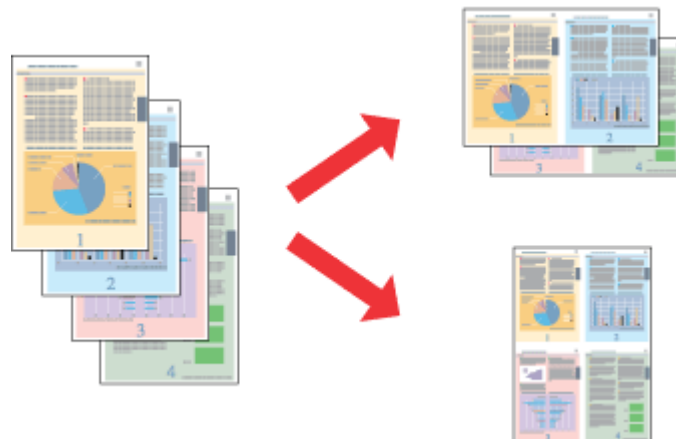
11. 選擇適合的 “Media Type/ 紙張種類”、“Color/ 色彩” 和 “Mode/ 模式” 設定。請參考線上輔助說明中關於 “Print Settings/ 列印設定” 的詳細說明。

第 20 頁 “選擇正確的紙張種類”

完成上述步驟後，請先列印一份以檢查列印品質，然後再列印全部份數。

合併列印

所謂 “合併列印” 功能，是將兩頁或四頁的資料全部合併列印於單一紙張。



附註：

此功能不適用於無邊界列印。

Windows 的印表機設定

1. 開啓印表機設定。



2. 點選“主選單”，然後選擇下列其中一種“品質選項”設定：

- “草稿”適合低列印品質的草稿
- “文字”適合純文字頁面
- “圖文整合”適合有文字及影像的較高品質文件
- “影像”適合好的品質及速度
- “最高品質影像”適合最佳列印品質

3. 選擇適合的“種類”設定。

第 20 頁 “選擇正確的紙張種類”

4. 選擇適合的“大小”設定。

5. 選擇“直印”（長）或“橫印”（寬），改變列印版面的方向。

6. 點選“頁面配置”選單，然後選擇“版面配置”及“合併列印”。



7. 請依照下表，選擇“合併列印”的設定。

2, 4	在單一頁面上列印 2 頁或 4 頁文件。
列印頁框	在每張頁面的邊緣列印外框。
排列方式	可指定在單一紙張上的頁面列印順序。視“主選單”視窗中的“列印方向”設定而定，某些設定值可能無法使用。

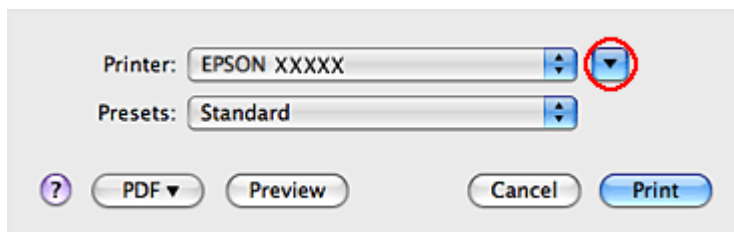
8. 按下『確定』鍵，關閉印表機設定視窗。

完成上述步驟後，請先列印一份以檢查列印品質，然後再列印全部份數。

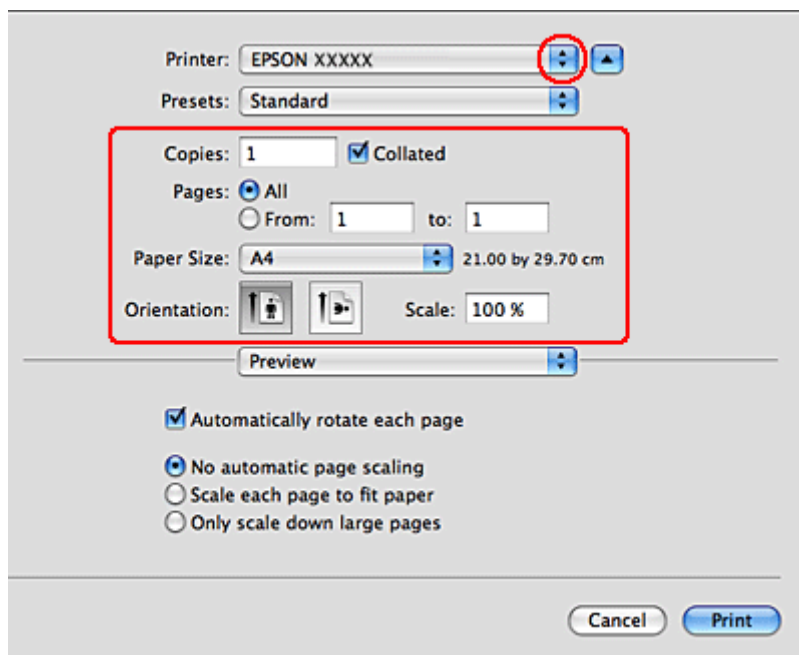
Mac OS X 10.5 的印表機設定

1. 開啓“Print/ 列印”對話框。

第 6 頁 “開啓 Mac OS X 中的印表機驅動程式”



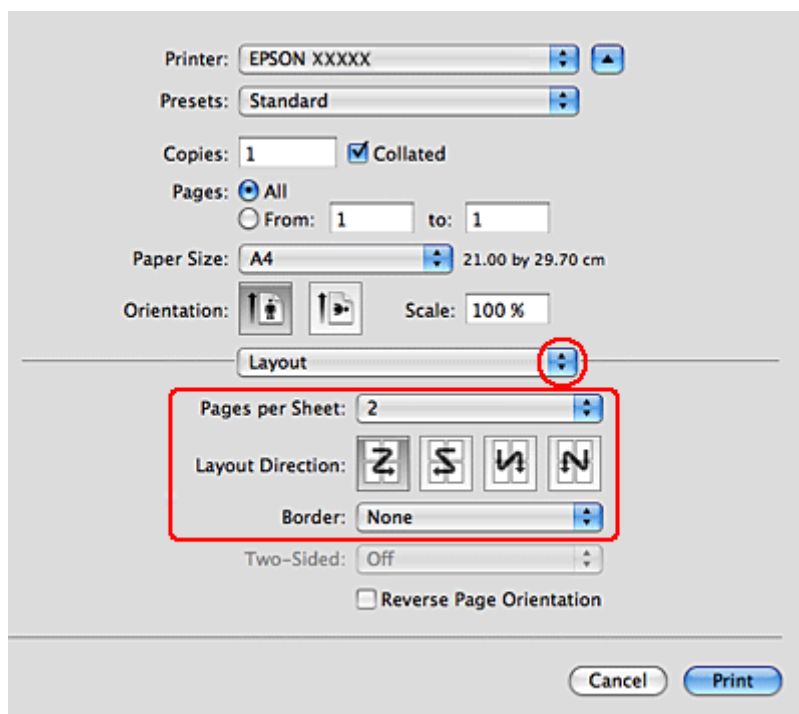
2. 按下『▼』鍵展開此對話框。
3. 在“Printer/ 印表機”設定中，選擇您正在使用的印表機，然後進行適當的設定。



附註：

視應用程式而定，您可能無法選擇此對話框中的某些項目。若無法選擇，請點選應用程式“File/ 檔案”選單中的“Page Setup/ 頁面設定”，然後進行適當的設定。

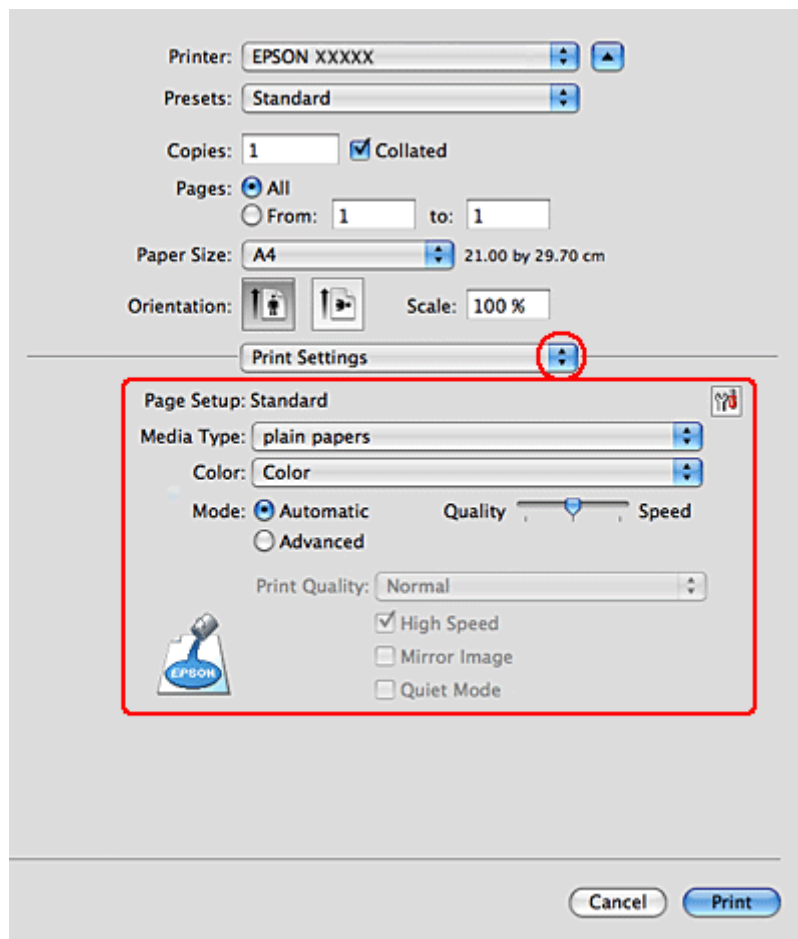
4. 從下拉式選單中，選擇 “Layout/ 佈局”。



5. 請選擇下列設定：

Pages per Sheet/ 合併列印	在單一紙張上列印多頁文件。 您可選擇 1、2、4、6、9 或 16。
Layout Direction/ 佈局方向	可指定在單一紙張上的頁面列印順序。
Border/ 頁框	在每一張紙的四周加上頁框。您可以選擇 “None/ 無”、“Single hairline/ 單線”、“Single thin line/ 單細線”、“Double hairline/ 雙線” 或 “Double thin line/ 雙細線”。

6. 從下拉式選單中，選擇 “Print Settings/ 列印設定”。



7. 選擇您想使用的列印設定。請參考線上輔助說明中關於 “Print Settings/ 列印設定” 的詳細說明。

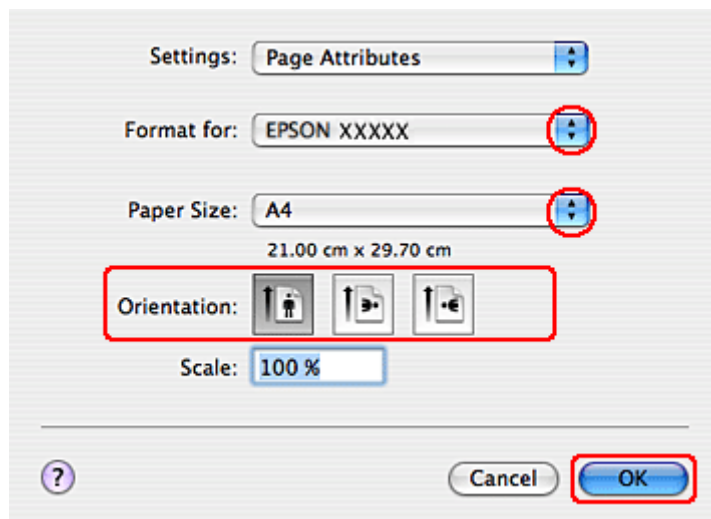
第 20 頁 “選擇正確的紙張種類”

完成上述步驟後，請先列印一份以檢查列印品質，然後再列印全部份數。

Mac OS X 10.3 或 10.4 的印表機設定

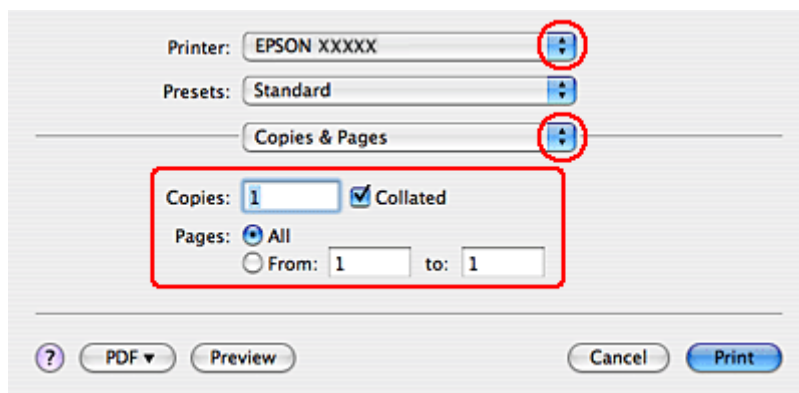
1. 開啓 “Page Setup/ 頁面設定” 對話框。

第 6 頁 “開啓 Mac OS X 中的印表機驅動程式”



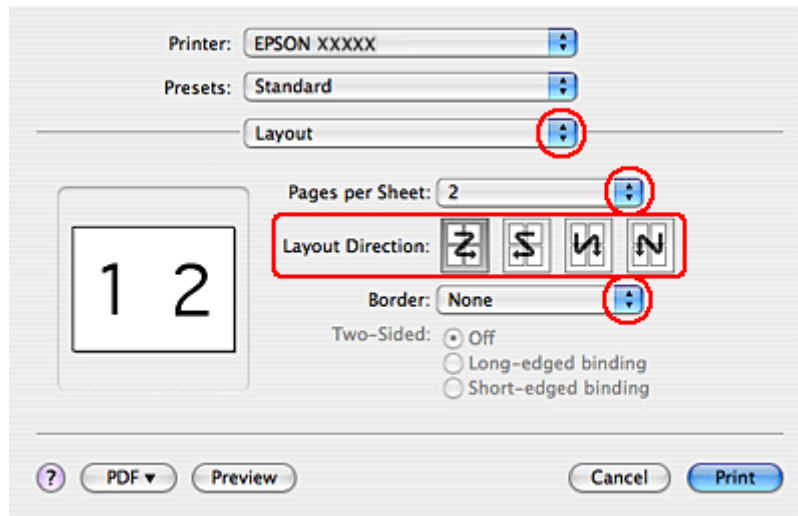
2. 在 “Format for/ 格式” 設定中選擇您所使用的印表機。
3. 選擇適合的 “Paper Size/ 紙張大小” 以及 “Orientation/ 列印方向” 設定。
4. 按下 『OK/ 確定』 鍵，關閉 “Page Setup/ 頁面設定” 對話框。
5. 開啓 “Print/ 列印” 對話框。

第 6 頁 “開啓 Mac OS X 中的印表機驅動程式”



6. 在 “Printer/ 印表機” 設定中，選擇您正在使用的印表機，然後進行 “Copies & Pages/ 列印份數與頁數” 設定。

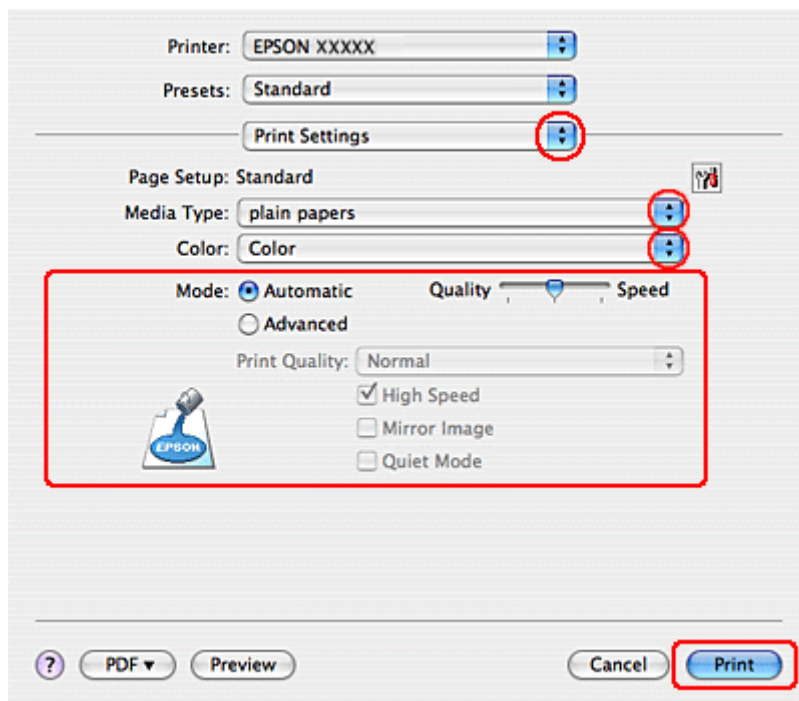
7. 從下拉式選單中，選擇 “Layout/ 佈局”。



8. 請選擇下列設定：

Pages per Sheet/ 合併列印	在單一紙張上列印多頁文件，您可選擇 1、2、4、6、9 或 16。
Layout Direction/ 佈局方向	可指定在單一紙張上的頁面列印順序。
Border/ 頁框	在每一張紙的四周加上頁框。您可以選擇 “None/ 無”、“Single hairline/ 單線”、“Single thin line/ 單細線”、“Double hairline/ 雙線” 或 “Double thin line/ 雙細線”。

9. 從下拉式選單中，選擇 “Print Settings/ 列印設定”。



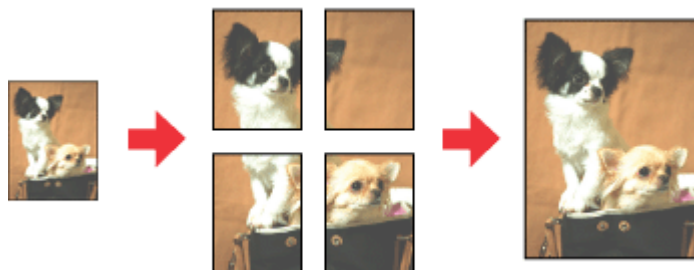
10. 選擇適合的 “Media Type/ 紙張種類”、“Color/ 色彩” 和 “Mode/ 模式” 設定。請參考線上輔助說明中關於 “Print Settings/ 列印設定” 的詳細說明。

第 20 頁 “選擇正確的紙張種類”

完成上述步驟後，請先列印一份以檢查列印品質，然後再列印全部份數。

分割列印 (僅限 Windows)

所謂 “分割列印” 功能，是將一份單頁的影像資料先放大為數頁，然後進行分割列印。



附註：
在 Mac OS X 下無法使用此功能。

印表機設定

1. 開啓印表機設定。

第 5 頁 “開啓 Windows 中的印表機驅動程式”



2. 點選 “主選單”，然後選擇下列其中一種 “品質選項” 設定：

- “草稿” 適合低列印品質的草稿
- “文字” 適合純文字頁面
- “圖文整合” 適合有文字及影像的較高品質文件
- “影像” 適合好的品質及速度
- “最高品質影像” 適合最佳列印品質

- 選擇適合的“種類”設定。
第 20 頁 “選擇正確的紙張種類”
- 選擇適合的“大小”設定。
- 選擇“直印”(長)或“橫印”(寬)，改變列印版面的方向。
- 選擇“頁面配置”選單，然後選擇“版面配置”和“分割列印”。點選向上或向下箭頭選擇“2x1”、“2x2”、“3x3”或“4x4”。



- 根據下表選擇“留邊”或“無邊”。

留邊	列印出要裁切的邊界及重疊的頁框。
無邊	讓您列印出無須裁切邊界及重疊頁框的海報。

若您希望控制影像超出紙張邊緣的放大比例，請點選“頁面配置”，在“放大方式”中選擇“自動放大”，然後調整“放大”調整桿。

8. 按下『設定』鍵，調整您要列印海報的方式。此時會出現“分割列印設定”視窗。



9. 請根據列印需求更改以下設定：

列印裁切線	列印出供裁切的引導線。
拼貼校正輔助線	稍微重疊頁框，並列印出校正輔助線，使頁框的排列更為精準。
裁切線	在頁框上列印出邊界線，以做為切割頁面時的指引。

附註：

- ❑ 若您在步驟 7 選擇“無邊”，視窗中將會出現“分割列印將會無邊界”訊息，而且將無法使用上表中的設定。
- ❑ 如果您只想列印海報其中的幾個部分而非整張海報，請直接點選您不想列印的頁面部位即可。

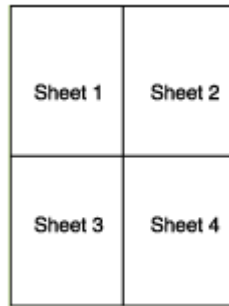
10. 按下『確定』鍵，關閉“分割列印設定”視窗。

完成上述步驟後，請先列印一份以檢查列印品質，然後再列印全部份數。接著請參考下列的操作說明。

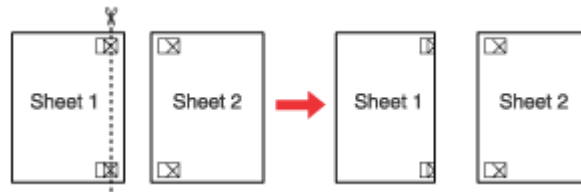
第 76 頁 “如何將列印頁面拼貼成海報”

如何將列印頁面拼貼成海報

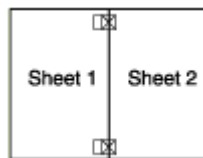
下列所示是在“分割列印”下選擇“2x2”並在“列印裁切線”下選擇“拼貼校正輔助線”設定所列印的四張單張紙，組合成一張大海報。



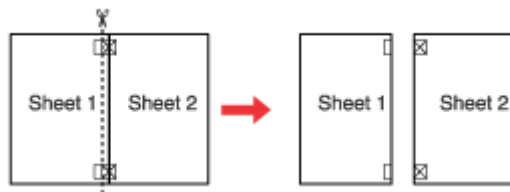
1. 如下圖所示，依照紙張上下的十字形記號，垂直裁掉第一張紙的邊緣：



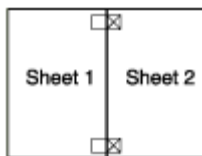
2. 如下圖所示，將第一張紙疊放在第二張紙上，並對齊「十字形記號」，然後從背面將兩張紙暫時貼在一起：



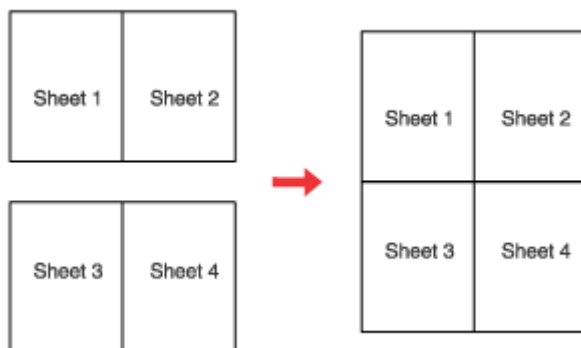
3. 如下圖所示，依照對齊記號，將貼在一起的紙張垂直裁開。(此時，由上下對齊記號所連接的垂直線段會位在十字形記號的左邊)：



4. 利用對齊記號對齊紙張的邊緣，然後從背面將兩張紙貼在一起：



5. 重覆步驟 1 到步驟 4 的操作說明，將第 3 張紙和第 4 張紙貼在一起。
6. 重覆步驟 1 到步驟 4 的操作說明，將上半部的紙張和下半部的紙張貼在一起：



7. 將四周不需要的邊緣進行裁切。

浮水印列印 (僅限 Windows)

“浮水印” 列印功能可讓您在文件上加印文字類型或是圖片類型的浮水印。



附註：

- ❑ 在 Mac OS X 下無法使用此功能。

- ❑ 此功能不適用於無邊界列印。

列印浮水印

1. 開啓印表機設定。

第 5 頁 “開啓 Windows 中的印表機驅動程式”



2. 點選 “主選單”，然後選擇下列其中一種 “品質選項” 設定：

- ❑ “草稿” 適合低列印品質的草稿
- ❑ “文字” 適合較高文字品質的純文字文件
- ❑ “圖文整合” 適合有文字及影像的較高品質文件

3. 選擇適合的 “種類” 設定。

第 20 頁 “選擇正確的紙張種類”

4. 選擇適合的 “大小” 設定。

5. 選擇“直印”（長）或“橫印”（寬），改變列印版面的方向。
6. 點選“頁面配置”選單，從“浮水印”清單中選擇所需的浮水印，然後按下『設定』鍵。



若您想要自訂浮水印，請參考下列的操作說明。

第 80 頁 “自訂浮水印”

7. 您可更改浮水印的位置及大小，您可利用滑鼠將浮水印拖曳至螢幕左邊的預覽視窗中，以變更列印位置及大小。



8. 按下『**確定**』鍵，回到“頁面配置”視窗。
9. 按下『**確定**』鍵，關閉印表機設定視窗。

完成上述步驟後，請先列印一份以檢查列印品質，然後再列印全部份數。

自訂浮水印

您可在“浮水印”清單中，新增一個屬於您的浮水印。

1. 在“頁面配置”視窗中，按下“浮水印”選項下的『新增/刪除』鍵。會出現下列對話框。



2. 請執行下列其中一項：

- ❑ 若要使用一個影像檔案作為浮水印，請點選“圖檔”。按下『瀏覽』鍵指定您想要選用的圖檔，然後按下『確定』鍵。在“名稱”文字欄位中輸入該浮水印的名稱，然後按下『儲存』鍵。
- ❑ 若要自訂一個文字類型的浮水印，請點選“文字”。在“文字”欄位中輸入浮水印的文字內容，同時您所輸入的文字內容也會作為該浮水印的名稱。如果您想要更改該浮水印的名稱，請直接在“名稱”文字欄位中輸入一個新的名稱，然後按下『儲存』鍵。

3. 按下『確定』鍵回到“頁面配置”視窗。

4. 按下『設定』鍵，出現如下圖所示的對話框：



5. 請確定在“浮水印”清單中已選擇適合的設定，接著點選“色彩”、“位置”、“濃淡度”、“大小”、“字型”、“樣式”，及“角度”等設定。(如需詳細說明，請參考線上輔助說明。) 您的設定會顯示在預覽視窗中。
6. 當相關設定完成後，請按下『確定』鍵。

檢查墨水卡匣狀態

使用印表機按鍵

若要獲得使用印表機按鍵的相關資訊，請參考您的使用手冊。

適用 Windows

附註：

- 依您所在地區的不同，可能會提供兩種不同尺寸的黑色墨水卡匣。若您安裝兩種不同尺寸的黑色墨水卡匣，印表機監控程式中的墨水存量指標可能無法正確顯示黑色墨水減少的相關速率。印表機監控程式中的墨水存量僅為大略指標。
- 請注意，必須安裝兩個黑色墨水卡匣，印表機才能正常運作。若您取出其中一個黑色墨水卡匣或需更換墨水卡匣時，即使另一個墨水卡匣仍有墨水亦無法執行列印。
- EPSON 不保證非原廠墨水、墨水卡匣的品質與使用壽命。若您安裝非原廠墨水卡匣，則將不會顯示墨水卡匣狀態。
- 當墨水卡匣的墨水存量低時，會自動顯示“墨水存量低的提醒訊息”視窗。您也可在此畫面中檢查墨水卡匣的狀態。若您不要顯示此視窗，請先開啓印表機驅動程式，然後點選“維護”選單並按下『速度 & 進度』鍵，然後再按下『監控設定』鍵。在“監控設定”畫面中，取消點選“墨水存量低”檢查盒。

要檢查墨水卡匣狀態，請執行下列其中一項步驟：

- 雙擊 Windows 工作列上的印表機捷徑圖示。若要將捷徑圖示新增至工作列上，請參考下列單元：
 - ➔ 請參考第 6 頁“從工作列上的捷徑圖示”

- 開啓印表機驅動程式，點選“維護”選單，然後按下『EPSON 印表機監控程式 3』鍵。以圖示顯示墨水卡匣的狀態。



附註：

若印表機裡的墨水卡匣損毀、與印表機不相容或安裝不正確，EPSON 印表機監控程式 3 將無法精準顯示墨水卡匣的狀態。請依照 EPSON 印表機監控程式 3 的操作說明，更換或重新安裝墨水卡匣。

- 當您傳送一份列印工作到這台機器時，螢幕上會自動開啓“列印進度表”對話框，您可在此視窗中檢查墨水卡匣的狀態。按下列印進度表畫面中的『檢查墨水存量』鍵，會出現如下圖所示的墨水卡匣狀態。



適用 Mac OS X

附註：

- 依您所在地區的不同，可能會提供兩種不同尺寸的黑色墨水卡匣。若您安裝兩種不同尺寸的黑色墨水卡匣，印表機監控程式中的墨水存量指標可能無法正確顯示黑色墨水減少的相關速率。印表機監控程式中的墨水存量僅為大略指標。
- 請注意，必須安裝兩個黑色墨水卡匣，印表機才能正常運作。若您取出其中一個黑色墨水卡匣或需更換墨水卡匣時，即使另一個墨水卡匣仍有墨水亦無法執行列印。

Mac OS X 10.5 使用者的注意事項

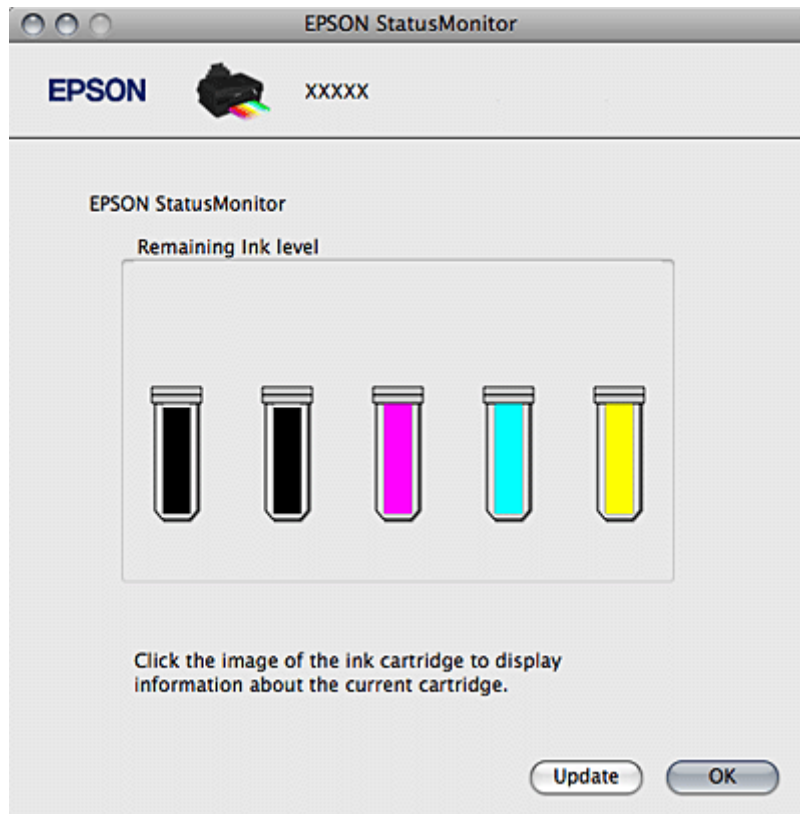
當墨水卡匣的墨水存量低時，會自動顯示“Low Ink Reminder/ 墨水存量低的提醒訊息”視窗。您也可在此視窗中檢查墨水卡匣的狀態。若您不要顯示此視窗，請在出現“Low Ink Reminder/ 墨水存量低的提醒訊息”視窗時，從“Application/ 應用程式”功能表選擇“Preferences/ 喜好設定”，然後點選“Enable Low Ink Reminder/ 開啓墨水存量低的提醒訊息”檢查盒。

您可透過“EPSON StatusMonitor”檢查墨水卡匣狀態。請依照下列步驟進行操作。

1. 開啓“EPSON Printer Utility3”對話框。

第 6 頁“開啓 Mac OS X 中的印表機驅動程式”

2. 按下『**EPSON StatusMonitor**』鍵。畫面上會出現“EPSON StatusMonitor”對話框。



附註：

- ❑ 上圖顯示的是第一次開啓“EPSON StatusMonitor”時的墨水卡匣狀態。若要更新墨水卡匣狀態，請按下『Update/更新』鍵。
- ❑ EPSON 不保證非原廠墨水、墨水卡匣的品質與使用壽命。若您安裝非原廠墨水卡匣，則將不會顯示墨水卡匣狀態。
- ❑ 若安裝在這台印表機中的墨水卡匣損毀、與這台印表機不相容或安裝不正確，“EPSON StatusMonitor”將無法正確顯示墨水卡匣的狀態。請依照“EPSON StatusMonitor”的操作說明，更換或重新安裝墨水卡匣。

Mac OS X 10.5 使用者的注意事項

當您傳送一份列印工作到這台機器時，螢幕上會自動開啓印表機監控視窗，您可以在此視窗中檢查墨水卡匣的狀態。

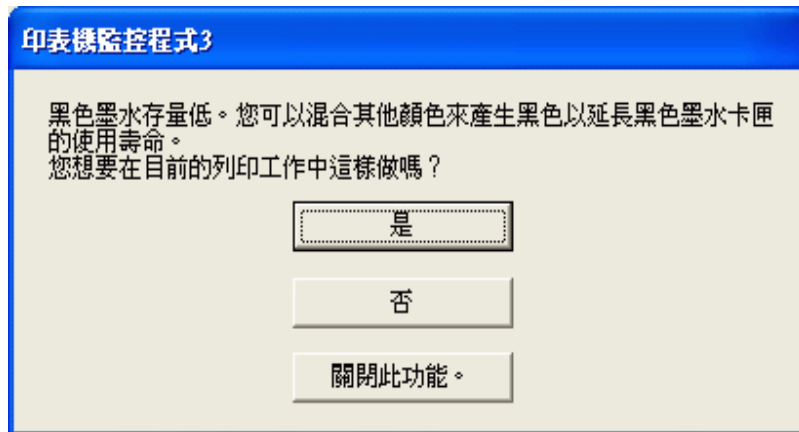
更換墨水卡匣時的注意事項

更換墨水卡匣之前，請先閱讀本章節中的說明。

- ❑ 這台印表機是使用附有 IC 晶片的墨水卡匣，此 IC 晶片可精確地記錄每個墨水卡匣的墨水存量，所以即使將墨水卡匣取出再重新安裝後依然可以繼續使用。
- ❑ 下列的操作將會使用到部份墨水：清潔印字頭及安裝墨水卡匣時進行的安裝設定動作。
- ❑ 若您需要暫時地取出墨水卡匣，務必妥善保護出墨孔區域以免沾染灰塵。請將墨水卡匣放在與印表機相同的環境中。當保存墨水卡匣時，請確定用以指示墨水卡匣顏色的那一面朝上，請勿將墨水卡匣的上方朝下保存。
- ❑ 出墨孔中的活門設計是用以容納可能釋放的多餘墨水，因此建議小心處理。請勿觸碰墨水卡匣的出墨孔或周圍區域。
- ❑ 為發揮最大的墨水效能，請僅在您準備好更換時取出墨水卡匣。墨水存量較低的墨水卡匣，可能在取出後再重新放入時會無法使用。
- ❑ 若因使用非 EPSON 原廠墨水卡匣而導致印表機損壞時，將無法享有 EPSON 的免費保固，並可能會造成不穩定的印表機運轉情況。
- ❑ 請將墨水卡匣放在孩童無法取得之處，請勿讓孩童誤飲或是以其他方式處理墨水卡匣。
- ❑ 處理墨水卡匣請小心，因為可能還有一些墨水殘留在墨水孔周圍。若墨水沾到皮膚，請以肥皂及清水徹底洗淨。若墨水噴入眼睛，請立刻用清水沖洗。若完全沖洗後仍感到不適或視覺有問題，請立即就醫。
- ❑ EPSON 建議您使用 EPSON 原廠墨水卡匣。EPSON 不保證非原廠墨水、墨水卡匣的品質與使用壽命。使用非 EPSON 原廠墨水卡匣而導致印表機損壞時，將無法享有 EPSON 的免費保固，且在某些狀況下可能會造成不穩定的印表機運作情況。可能無法顯示非原廠墨水的狀態資訊，並且非原廠墨水的使用會被記錄於服務支援中。
- ❑ 在您準備將墨水卡匣安裝至這台印表機之前，請勿將墨水卡匣包裝拆封。墨水卡匣以真空包裝以維持其可靠度。
- ❑ 將安裝的舊墨水卡匣留在印表機中直到您買到需要更換的新墨水卡匣；否則，殘留在印字頭噴嘴上的墨水可能會乾掉。
- ❑ 只要印表機中有墨水卡匣需要更換，您便無法繼續列印。請準備新的墨水卡匣進行更換，以正常列印。

當墨水存量低時節省黑色墨水 (僅限 Windows)

當黑色墨水的存量低，而彩色墨水的存量較黑色墨水多時，會出現下列視窗。此視窗只有在當紙張種類選擇“Plain papers”，並且在“品質選項”中選擇“文字”時才會出現。



此視窗提供您是否繼續正常使用黑色墨水，或混用其他顏色來產生黑色以節省黑色墨水的選項。

- 按下『是』鍵，混用其他顏色的墨水產生黑色。下次您列印類似的工作時也會看到相同的視窗。
- 按下『否』鍵，繼續使用剩餘的黑色墨水列印您的工作。下次您列印類似的工作時會看到相同的視窗，也會有詢問您是否要節省黑色墨水的選項。
- 按下『關閉此功能』鍵，繼續使用剩餘的黑色墨水。

更換墨水卡匣

您可使用印表機的按鍵或使用電腦操作，進行墨水卡匣的更換。請參考下列相關單元。

附註：

在您準備將墨水卡匣安裝至這台印表機之前，請勿將墨水卡匣包裝拆封。墨水卡匣是以真空包裝以維持其可靠度。

使用印表機按鍵

關於使用印表機控制面板按鍵的詳細說明，請參考印表機的使用手冊。

使用電腦

您可從電腦監控剩餘的墨水狀態，並於螢幕上查看更換墨水卡匣的操作說明。

如需更換墨水卡匣，請按下監控程式視窗中的『**怎麼辦！**』鍵，依照螢幕上的操作說明更換墨水卡匣。

有關使用電腦更換墨水卡匣的詳細資訊，請參考下列單元。

- ➔ 請參考第 103 頁 “使用 EPSON 印表機監控程式 3” (Windows)
- ➔ 請參考第 104 頁 “使用 EPSON 印表機監控程式” (Mac OS X)

在墨水卡匣仍有墨水時，更換墨水卡匣

若墨水卡匣已經安裝在印表機中超過六個月，而且列印品質開始變差時，您可能需要更換仍有墨水的墨水卡匣。

您可以使用印表機的按鍵或使用電腦進行墨水卡匣的更換。

附註：

在您準備將墨水卡匣安裝至這台印表機之前，請勿將墨水卡匣包裝拆封。墨水卡匣是以真空包裝以維持其可靠度。

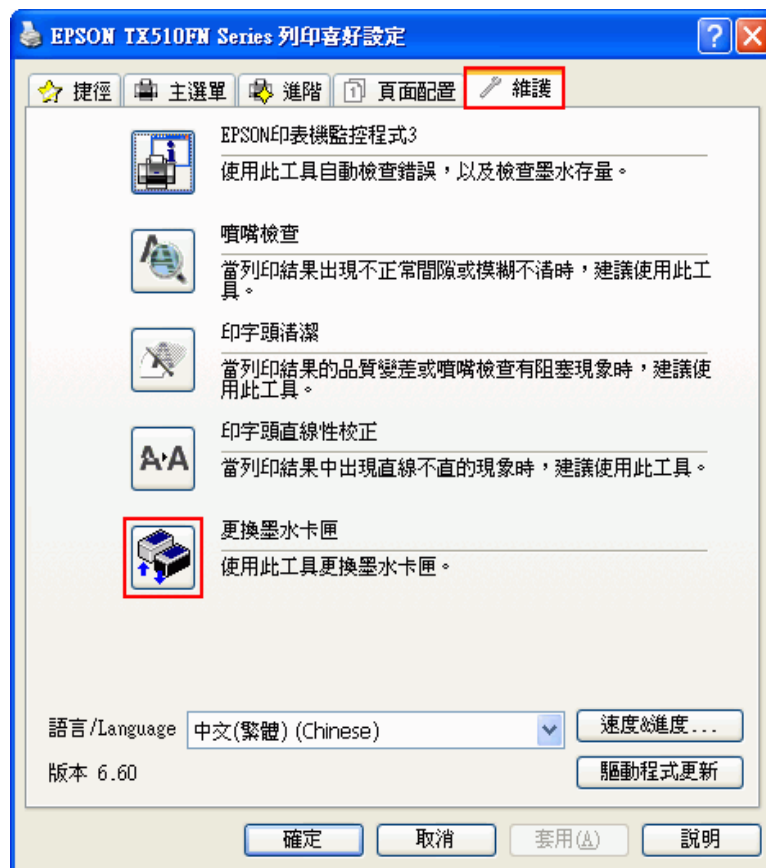
使用印表機按鍵

關於使用印表機控制面板按鍵的詳細說明，請參考印表機的使用手冊。

使用 Windows 電腦

您可以使用印表機維護工具，在螢幕上查看有關更換墨水卡匣的操作說明。

在螢幕上查看有關更換墨水卡匣的操作說明，請按下“維護”選單中的圖示按鍵。

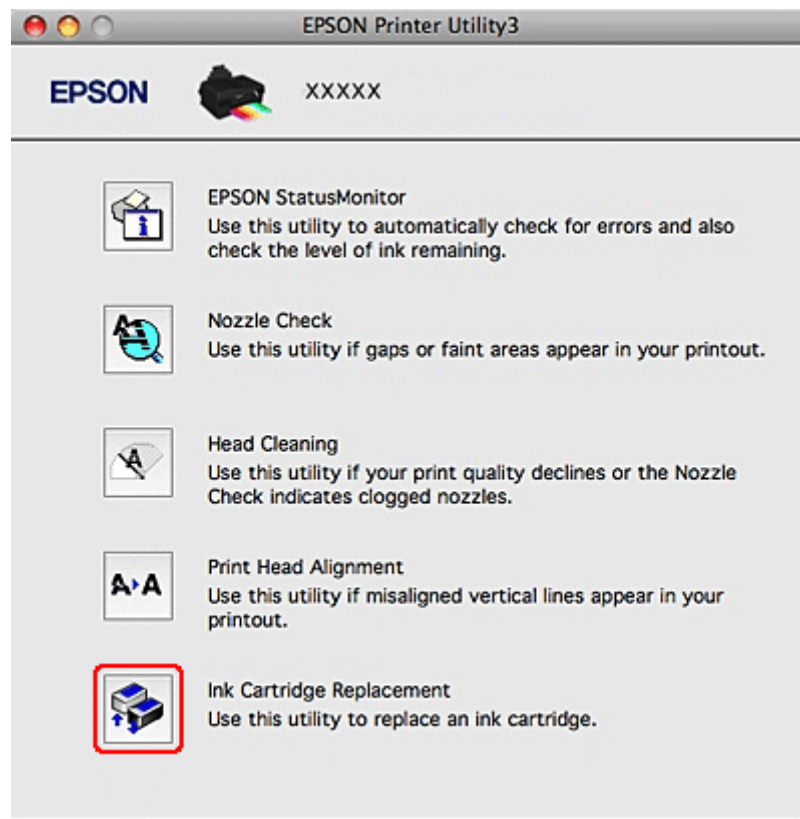


關於使用印表機控制面板按鍵的詳細說明，請參考線上輔助說明。

使用 Mac OS X 電腦時

若您需要在墨水卡匣存量不足或需要更換之前更換墨水卡匣，請開啓“EPSON Printer Utility3”對話框。

第 6 頁 “開啓 Mac OS X 中的印表機驅動程式”



關於使用印表機控制面板按鍵的詳細說明，請參考線上輔助說明。

檢查印字頭噴嘴

若您發現列印結果模糊或某些點消失，您可檢查印字頭噴嘴以確定問題所在。

您可使用電腦的噴嘴檢查工具或印表機上的按鍵，以檢查印字頭噴嘴。

使用 Windows 的噴嘴檢查工具

請依照下列步驟，使用噴嘴檢查工具。

1. 確定控制面板沒有出現任何警告或錯誤燈號。
2. 確定在自動進紙槽中已放入 A4 紙張。
3. 點選工作列上的印表機圖示，並按下滑鼠右鍵，然後選擇「噴嘴檢查」。

如果沒有出現印表機圖示，請參考下列單元新增圖示。

第 6 頁「從工作列上的捷徑圖示」

4. 請依照螢幕上的操作說明。

使用 Mac OS X 的噴嘴檢查工具

請依照下列步驟，使用噴嘴檢查工具。

1. 確定控制面板沒有出現任何警告或錯誤燈號。
2. 確定在自動進紙槽中已放入 A4 紙張。
3. 開啓「EPSON Printer Utility3」對話框。

第 6 頁「開啓 Mac OS X 中的印表機驅動程式」

4. 按下「Utility/ 工具」對話框中的『**Nozzle Check/ 噴嘴檢查**』鍵。
5. 請依照螢幕上的操作說明。

清潔印字頭

若您發現列印結果模糊或某些點消失，您可清潔印字頭以解決這些問題，並確定噴嘴導墨正常。

您可使用驅動程式的印字頭清潔工具或印表機上的按鍵，以清潔印字頭。

附註：

- 由於印字頭清潔會使用所有墨水卡匣的墨水，因此請僅於列印品質下降時清潔印字頭，例如，若列印結果模糊不清或色彩不正確或色偏。
- 請先使用噴嘴檢查工具確認是否需要清潔印字頭，這樣可節省墨水。
- 當墨水存量低或是需要更換墨水卡匣時，您將無法清潔印字頭。請先更換適當的墨水卡匣。

使用 Windows 的印字頭清潔工具

請依照下列的步驟，使用印字頭清潔工具清潔印字頭。

1. 確定控制面板沒有出現任何警告或錯誤燈號。
2. 點選工作列上的印表機圖示，並按下滑鼠右鍵，然後選擇“印字頭清潔”。

如果沒有出現印表機圖示，請參考下列單元新增圖示。

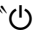
第 6 頁“從工作列上的捷徑圖示”

3. 請依照螢幕上的操作說明。

在印表機執行清潔的過程中，“ 啟動”燈號會閃爍。



注意：

當“ 啟動”燈號閃爍時，請勿關閉印表機電源，否則可能會損壞印表機。

附註：

- 若重複清潔步驟四次後，列印品質仍未改善，請關閉印表機電源並等候至少六個小時，然後再執行噴嘴檢查，若有需要可再重複印字頭清潔的動作。若仍無法改善列印品質，請洽 Epson 授權服務中心。
- 若要維持列印品質，我們建議您定期列印數頁文件。

使用 Mac OS X 的印字頭清潔工具

請依照下列的步驟，使用印字頭清潔工具清潔印字頭。

1. 確定控制面板沒有出現任何警告或錯誤燈號。

2. 開啟“EPSON Printer Utility3”對話框。

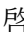
第 6 頁“開啟 Mac OS X 中的印表機驅動程式”

3. 按下“Utility/ 工具”對話框中的『**Head Cleaning/ 印字頭清潔**』鍵。
4. 請依照螢幕上的操作說明。

在印表機執行清潔的過程中，“ 啟動”燈號會閃爍。



注意：

當“ 啟動”燈號閃爍時，請勿關閉印表機電源，否則可能會損壞印表機。

附註：


- ❑ 若重複清潔步驟四次後，列印品質仍未改善，請關閉印表機電源並等候至少六個小時，然後再執行噴嘴檢查，若有需要可再重複印字頭清潔的動作。若仍無法改善列印品質，請洽 Epson 授權服務中心。
- ❑ 若要維持列印品質，我們建議您定期列印數頁文件。

校正印字頭

若您發現直線不直或有水平條紋，您可能需要使用印表機驅動程式中的印字頭直線性校正工具解決此問題。

請參考下列相關單元。

附註：

當“印字頭直線性校正”工具正在列印測試圖案時，請勿按下『 停止 / 清除設定』鍵取消列印。

使用 Windows 的印字頭直線性校正工具

請依照下列的步驟，使用印字頭直線性校正工具來校正印字頭。

1. 確定控制面板沒有出現任何警告或錯誤燈號。
2. 確定在自動進紙槽中已放入 A4 紙張。
3. 點選工作列上的印表機圖示，並按下滑鼠右鍵，然後選擇“印字頭直線性校正”。

如果沒有出現印表機圖示，請參考下列單元新增圖示。

第 6 頁“從工作列上的捷徑圖示”

4. 依照螢幕上的操作說明來校正印字頭。

使用 Mac OS X 的印字頭直線性校正工具

請依照下列的步驟，使用印字頭直線性校正工具來校正印字頭。

1. 請確定控制面板沒有出現任何警告或錯誤燈號。
2. 確定在自動進紙槽中已放入 A4 紙張。
3. 開啓 “EPSON Printer Utility3” 對話框。

第 6 頁 “開啓 Mac OS X 中的印表機驅動程式”

4. 按下 “Utility/ 工具” 對話框中的 『**Print Head Alignment/ 印字頭直線性校正**』 鍵。
5. 依照螢幕上的操作說明來校正印字頭。

Windows 的設定

這些操作說明告訴您如何設定印表機，以使網路上的其他使用者可共用印表機。

首先，請在與印表機直接連接的電腦上，將印表機設為共用印表機，然後在每台想要透過網路使用這台印表機的電腦上新增印表機。

附註：

- 這些操作說明只適合小型網路，若要在大型網路上共用印表機，請洽詢您的網路管理員。
- 若您是以標準使用者登入 Windows Vista，您必須有一組系統管理員帳號及密碼才可移除程式。
- 您必須以“電腦系統管理員”帳戶登入 Windows XP。安裝 Windows XP 後，使用者帳戶會被設定為“電腦系統管理員”。
- 您必須以具有管理員權限（屬於“系統管理員”群組）的使用者身分登入 Windows 2000 才可安裝軟體。
- 下列單元中的圖示均擷取自 Windows XP。

將印表機設成共用的印表機

請依照下列的步驟設定直接連接這台印表機的電腦：

1. Windows Vista：

按下『開始』鍵，選擇“控制台”，再從“硬體和音效”類別中選擇“印表機”。

Windows XP：

按下『開始』鍵，選擇“控制台”，然後從“印表機和其他硬體”類別中選擇“印表機和傳真”。

Windows 2000：

按下『開始』鍵，移至“設定”，並點選“印表機”。

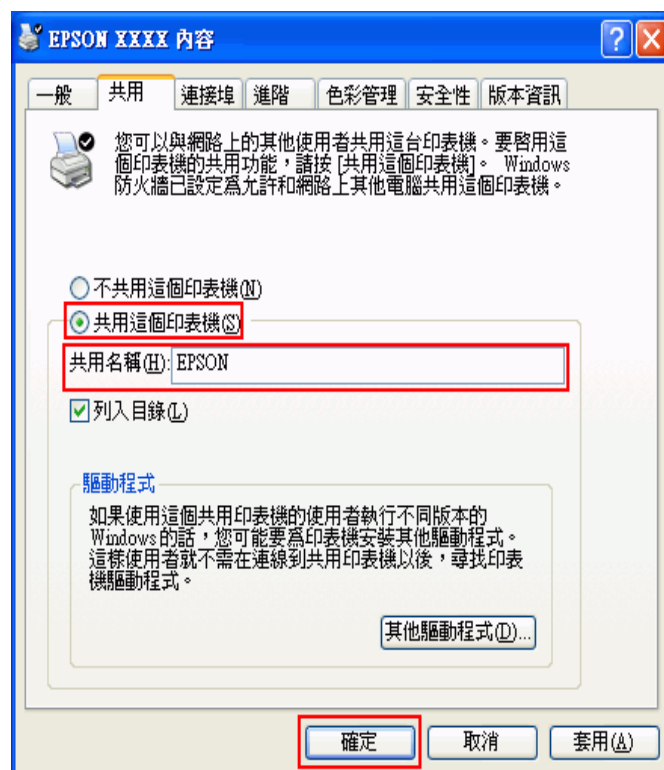
2. 點選印表機圖示按下滑鼠右鍵，然後點選“共用”。在 Windows Vista 中，按下『變更共用選項』鍵，然後按下『繼續』鍵。
3. **Windows Vista 及 XP：**
選擇“共用這個印表機”，然後鍵入共用名稱。

Windows 2000 :

選擇“設定共用為”，然後鍵入共用印表機的名稱。

附註：

在共用名稱中不可使用空白或連結符號。



若您想在 Windows Vista、XP 和 2000 中自動下載印表機驅動程式到不同 Windows 版本的電腦中，請按下『其他驅動程式』鍵，並選擇適用於其他電腦的環境及作業系統。按下『確定』鍵，然後將百寶箱光碟片放入光碟機中。

4. 按下『確定』鍵或『關閉』鍵（若您已安裝其他驅動程式）。

新增印表機至網路上的其他電腦

請依照這些步驟，在每台想要透過網路存取這台印表機的電腦中新增印表機。

附註：

您必須在直接連接印表機的電腦上，將印表機設定為共用印表機後，其他電腦才可使用印表機。

➔ 請參考第 96 頁“將印表機設成共用的印表機”

1. Windows Vista :

按下『開始』鍵，選擇“控制台”，再從“硬體和音效”類別中選擇“印表機”。

Windows XP：

按下『開始』鍵，選擇“控制台”，然後從“印表機和其他硬體”類別中選擇“印表機和傳真”。

Windows 2000：

按下『開始』鍵，移至“設定”，並點選“印表機”。

2. Windows Vista：

按下『新增印表機』鍵。

Windows XP 和 2000：

雙擊“新增印表機”圖示。畫面上會出現“新增印表機精靈”視窗。按『下一步』鍵。

3. Windows Vista：

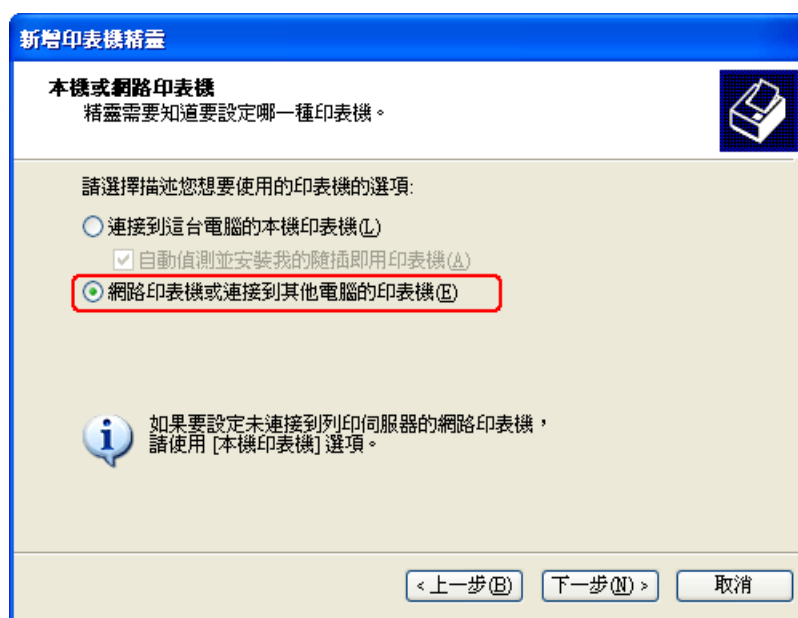
按下“新增網路、無線或藍牙印表機”，然後按下『下一步』鍵。

Windows XP：

選擇“網路印表機或連接到其他電腦的印表機”，然後按『下一步』鍵。

Windows 2000：

選擇“網路印表機”，然後按『下一步』鍵。



4. 請依照螢幕上的操作說明，選擇您要使用的印表機。

附註：

根據直接連接印表機的電腦所使用的作業系統及連接埠而定，“新增印表機精靈”視窗，可能會通知您從印表機百寶箱光碟片中安裝印表機的驅動程式。在這種情況下，請按下『從磁片安裝』鍵，並依照螢幕上的操作說明。

Mac OS X 的設定

若要在 Mac OS X 網路上設定印表機，請使用 “Printer Sharing/ 印表機共享” 設定。詳細資料，請參考 Macintosh 的相關文件。

附註：

當您在 Mac OS X 網路上共用印表機時，“Print/ 列印” 視窗中不會出現 “ EPSON Printer Utility3” 的圖示。

Mac OS X 10.5 使用者的注意事項：

當您在 Mac OS X 網路上共用印表機時，不會出現 “Low Ink Reminder/ 低墨水存量的提醒訊息” 畫面。

診斷問題

請依照下列兩個簡單的方法，解決印表機的問題。首先進行問題分析，再應用各種可行的方法，直到問題解決為止。

線上問題排解、控制面板、印表機監控程式工具或執行印表機運作檢查，皆可提供您診斷並解決最常見問題的所需資訊。請參考下列相關單元。

若您有關於列印品質的特殊問題、與列印品質無關的列印結果問題、進紙問題，或印表機完全無法列印問題，請參考適合的章節。

若要解決問題，您可能需要取消列印。

第 43 頁 “取消列印”

錯誤訊息

您可以藉由檢查印表機控制面板上的錯誤指示燈號，瞭解許多常見的印表機問題。若印表機停止運作，而您無法解決此問題，請參考錯誤指示燈號表格以及說明手冊中提供的解決方法。

印表機監控程式

若於列印時發生問題，印表機監控程式視窗會出現錯誤訊息。

當您需要更換墨水卡匣時，請按下此視窗底部的『**怎麼辦！**』鍵，印表機監控程式將會引導您逐步完成更換墨水卡匣的步驟。

若要確認每一個墨水卡匣的狀態，請參考下列各單元：

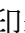
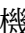
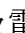
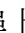
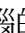
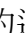
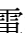
- ➔ 請參考第 103 頁 “使用 EPSON 印表機監控程式 3” (Windows)
- ➔ 請參考第 104 頁 “使用 EPSON 印表機監控程式” (Mac OS X)

若出現的錯誤訊息表示印表機的集墨棉使用壽命即將用盡時，請洽 Epson 授權維修中心進行更換。當印表機的集墨棉壽命已盡時，印表機會停止運作，此時必須由 Epson 授權維修中心進行更換後，即可繼續列印。

執行印表機自我測試

若您無法判定問題的來源，執行印表機自我測試有助於您判斷問題來自於印表機或您的電腦。

要執行印表機自我測試，請依照下列步驟進行。

1. 請確定已關閉印表機及電腦的電源。
2. 拔下印表機界面連接埠上的連接線。
3. 確定在自動進紙槽中已放入 A4 紙張。
4. 按下『 啟動』鍵，開啓印表機電源。
5. 按下『 選單』鍵以進入複印設定功能表。
6. 按下『』或『』鍵以選擇“維護”，然後按下『確定』鍵。
7. 按下『』或『』鍵以選擇“噴嘴檢查”，然後按下『 彩色』鍵。

列印出來的自我測試頁上會顯示噴嘴檢查圖案。若表單上的圖案有缺口，請執行印字頭清潔。

➔ 請參考第 93 頁“清潔印字頭”

- 如果可列印測試頁，則代表您的軟體設定、連接線或電腦可能出現問題，也可能是您的軟體安裝不正確，請嘗試移除安裝軟體後再次重新安裝。
➔ 請參考第 9 頁“移除印表機軟體”
- 如未印出自我測試頁，可能是印表機出了問題，請參考下列章節中的建議。
➔ 請參考第 117 頁“印表機無法列印”

檢查印表機狀態

適用 Windows

使用列印進度表

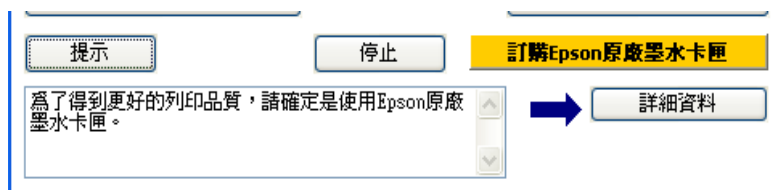
當您傳送列印工作至印表機時，螢幕上會出現如下圖所示的列印進度表。



此列印進度表指示目前的列印工作進度，並提供印表機的狀態資訊。此視窗也會顯示錯誤訊息，以及達成更好列印品質之相關提示。請參考下列相關單元的說明。

提示

提示您如何善用出現於列印進度表視窗的文字方塊中 EPSON 印表機驅動程式的相關訊息，關於更多在此視窗中顯示的提示詳細說明，請按下『詳細資料』鍵。



錯誤訊息

如果在列印時發生問題，列印進度表視窗中的文字方塊將會出現錯誤訊息。如需更多詳細資訊，請按下“e-支援”，進入線上進階使用說明。

當墨水存量變低或需要更換墨水卡匣時，畫面上會出現『怎麼辦！』鍵。按下『怎麼辦！』鍵，然後 EPSON 印表機監控程式 3 會引導您逐步完成更換墨水卡匣的步驟。



使用 EPSON 印表機監控程式 3

EPSON 印表機監控程式 3 顯示詳細的印表機狀態資訊。

有兩種啓動 EPSON 印表機監控程式 3 的方法：

- 雙擊 Windows 工作列的印表機捷徑圖示。
➔ 請參考第 6 頁“從工作列上的捷徑圖示”關於在 Windows 工作列增加捷徑圖示的方式。
- 開啓印表機驅動程式，點選“維護”選單，然後按下『EPSON 印表機監控程式 3』鍵。

開啓“EPSON 印表機監控程式 3”後，會出現以下的視窗：



EPSON 印表機監控程式 3 提供下列資訊：

- ❑ **目前狀態：**
如果墨水存量變低或需要更換時，EPSON 印表機監控程式 3 視窗會出現『怎麼辦！』鍵。按下『怎麼辦！』鍵，螢幕上會顯示更換墨水卡匣的操作指示，並移動印字頭至更換墨水卡匣的位置。
- ❑ **墨水卡匣狀態：**
EPSON 印表機監控程式 3 以圖形顯示墨水卡匣狀態。
- ❑ **墨水卡匣資訊：**
您可按下『資訊』鍵，檢視已安裝的墨水卡匣資訊。
- ❑ **e- 支援：**
您可透過 EPSON 印表機監控程式 3 開啓線上進階使用說明。若您遇到問題，請按下 EPSON 印表機監控程式 3 視窗中的『e- 支援』鍵。

適用 Mac OS X

使用 EPSON 印表機監控程式

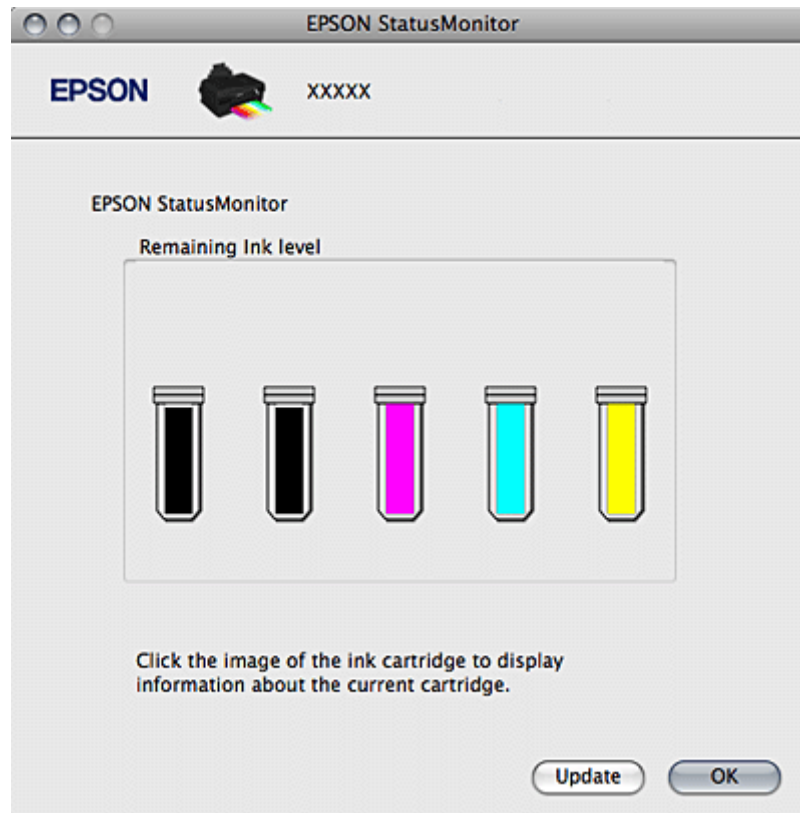
如果“EPSON StatusMonitor”偵測到印表機有問題，將會以錯誤訊息提示。

請依照所提供的步驟進入「EPSON StatusMonitor」。

1. 開啟「EPSON Printer Utility3」對話框。

第 6 頁「開啟 Mac OS X 中的印表機驅動程式」

2. 按下『**EPSON StatusMonitor**』鍵。畫面上會出現「EPSON StatusMonitor」對話框。




當墨水存量變低或需要更換時，畫面上會出現『How to/ 怎麼辦！』鍵。按下『How to/ 怎麼辦！』鍵後，然後 EPSON StatusMonitor 會引導您逐步完成更換墨水卡匣的程序。



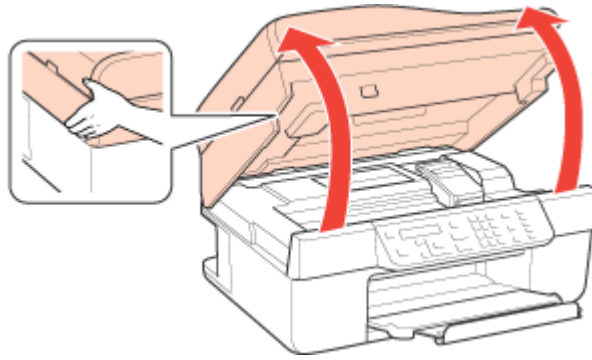
您也可以在列印前利用此工具檢查墨水卡匣。EPSON StatusMonitor 顯示的是墨水卡匣開啓時的狀態。若要更新墨水卡匣狀態，請按下『Update/ 更新』鍵。

夾紙

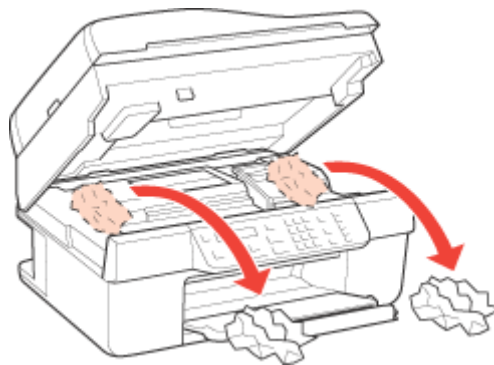
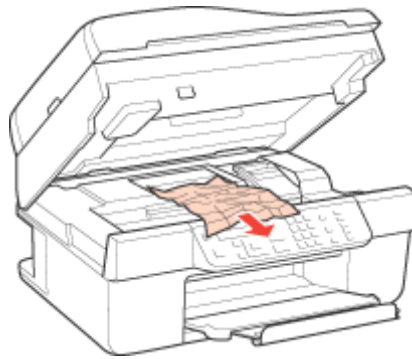
移除掃描單元的夾紙

1. 如有必要，請取消列印工作。
➔ 請參考第 43 頁“取消列印”
2. 若印表機的液晶面板提示您按下『OK』鍵，請按下印表機上的『OK』鍵。
若印表機的液晶面板提示您關閉印表機，請按下『 啓動』鍵以關閉印表機，然後依下列步驟操作。

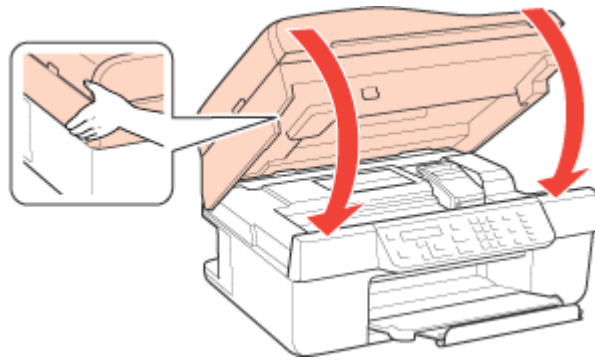
3. 掀開掃描單元。



4. 取出印表機內所有紙張，包括被撕碎的小紙片。



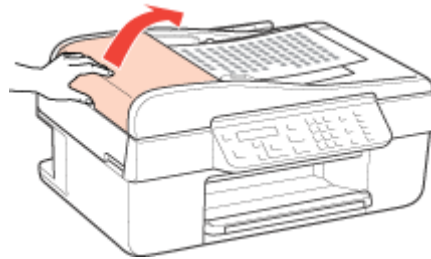
5. 闔上掃描單元。



若後方進紙槽或出紙托盤附近仍殘留夾紙，請小心將紙張取出。

移除自動進紙器 (ADF) 的夾紙

1. 若印表機的液晶面板顯示已產生夾紙，請按下印表機上的『OK』鍵。
2. 打開 ADF 護蓋。



注意：

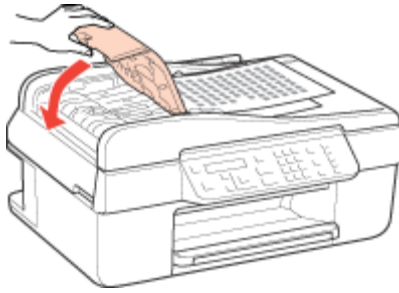
在取出夾紙前請確定已打開 ADF 護蓋。若未打開護蓋，可能會損壞印表機。

3. 仔細取出夾紙。



4. 若印表機的液晶面板提示您取出紙張，請按下印表機上的『1』鍵。

5. 闔上 ADF 護蓋。







防止夾紙

若印表機經常發生夾紙，請確定下列事項：

- 紙張平滑，沒有捲曲或皺摺。
- 使用的是高品質的紙張。
- 確認後方進紙槽內的紙張列印面是朝下的。
- 放入紙張之前，先將整疊紙張打散順齊。
- 紙張未超過紙張邊緣定位器的 ▼ 箭頭符號。
- 整疊紙張未超過該種類紙張的張數限制。
➔ 請參考第 14 頁 “EPSON 專用紙的放入量”
- 紙張邊緣定位器靠在紙張的左側。
- 將印表機放置於平坦、穩固且空間大於印表機機身之處。在傾斜或晃動的地方，這台印表機將無法正常運作。

列印品質的問題

如果發生列印品質的問題，請與下列範本進行比較。點選圖示下方的標題文字，即可查看解決方法。

<p>enthalten alle i Aufdruck. W J 5008 "Regel"</p> <p>好的範本</p>	 <p>好的範本</p>
<p>enthalten alle i Aufdruck. W J 5008 "Regel"</p> <p>第 110 頁 “水平條紋”</p>	<p>enthalten alle i Aufdruck. W J 5008 "Regel"</p> <p>第 111 頁 “直線不直或暈開”</p>
 <p>第 110 頁 “水平條紋”</p>	 <p>第 111 頁 “直線不直或暈開”</p>
 <p>第 111 頁 “顏色不正確或色偏”</p>	 <p>第 112 頁 “列印結果是模糊的或是被弄髒的”</p>

水平條紋

- 請確認自動進紙槽中的紙張列印面為朝上。
- 執行“印字頭清潔”工具，清潔任何阻塞的噴嘴。
➔請參考第 93 頁“清潔印字頭”
- 請在開啓真空包裝的六個月內用完墨水卡匣。
- 請使用 EPSON 原廠墨水卡匣。

- 您可透過 EPSON 印表機監控程式 3 (Windows) 或 EPSON StatusMonitor (Mac OS X) 檢查墨水卡匣狀態。
 - ➔ 請參考第 83 頁 “檢查墨水卡匣狀態”如果顯示墨水存量變低或需要更換時的圖示，請更換適當的墨水卡匣。
 - ➔ 請參考第 88 頁 “更換墨水卡匣”
- 請確定您在印表機驅動程式中所選擇的紙張種類，適合放在印表機內的紙張。
 - ➔ 請參考第 20 頁 “選擇正確的紙張種類”

直線不直或暈開

- 請確認自動進紙槽中的紙張列印面為朝上。
- 執行 “印字頭清潔” 工具，清潔任何阻塞的噴嘴。
 - ➔ 請參考第 93 頁 “清潔印字頭”
- 執行 “印字頭直線性校正” 工具。
 - ➔ 請參考第 94 頁 “校正印字頭”
- 在印表機驅動程式 (Windows) 的 “進階” 視窗中，取消點選 “高速” 檢查盒。詳細說明，請參考線上輔助說明。
- 請確定您在印表機驅動程式中所選擇的紙張種類，適合放在印表機內的紙張。
 - ➔ 請參考第 20 頁 “選擇正確的紙張種類”

顏色不正確或色偏

- 在 Windows 系統下，請從印表機驅動程式中的 “主選單” 或 “進階” 視窗中取消點選 “灰階” 設定。
在 Mac OS X 中，將印表機驅動程式的 “Print/ 列印” 對話框中的 “Print Settings/ 列印設定” 的 “Color/ 色彩” 設定變更為 “Color/ 彩色”。
請參考印表機驅動程式線上輔助說明。
- 調整應用程式或印表機驅動程式的色彩設定。
在 Windows 中，請檢查 “進階” 視窗。
在 Mac OS X 中，請從 “Print/ 列印” 對話框中檢查 “Print Settings/ 列印設定” 對話框。
請參考印表機驅動程式線上輔助說明。
- 執行 “印字頭清潔” 工具。
 - ➔ 請參考第 93 頁 “清潔印字頭”

- 您可透過 EPSON 印表機監控程式 3 (Windows) 或 EPSON StatusMonitor (Mac OS X) 檢查墨水卡匣狀態。
 - ➔ 請參考第 83 頁 “檢查墨水卡匣狀態”如果顯示墨水存量變低或需要更換時的圖示，請更換適當的墨水卡匣。
 - ➔ 請參考第 88 頁 “更換墨水卡匣”
- 若您剛更換過墨水卡匣，請確定包裝盒上的有效期限未過期。若您已有很久一段時間未使用印表機，請更換墨水卡匣。
 - ➔ 請參考第 89 頁 “在墨水卡匣仍有墨水時，更換墨水卡匣”

列印結果是模糊的或是被弄髒的

- 請使用 Epson 所建議的紙張。
關於 Epson 專用紙的詳細說明，請按下 “進階使用說明” 視窗右上角的 “附錄”，然後點選 “產品資訊”、“墨水卡匣和紙張”。
- 請使用 EPSON 原廠墨水卡匣。
- 請確定將這台印表機放置在平坦、穩固且空間大於印表機機身的地方。在傾斜或晃動的地方，這台印表機將無法正常運作。
- 請確定您的紙張沒有受損、髒污或過舊。
- 請確您的紙張乾燥，且列印面朝上。
- 若紙張列印面捲曲，請先壓平或是將其輕輕地往反方向捲曲。
- 請確定您在印表機驅動程式中所選擇的紙張種類，適合放在印表機內的紙張。
 - ➔ 請參考第 20 頁 “選擇正確的紙張種類”
- 從出紙托盤上取出每張列印完成的紙張。
- 如果您使用光面紙列印，請在這疊紙張的最下方放一張支撐用的紙 (或一張普通紙)，或每次只置入一張紙。
- 請勿碰觸或任何東西接觸剛列印完成的紙張光滑面。若要處理您的列印輸出，請依紙張指示進行。
- 執行 “印字頭清潔” 工具。
 - ➔ 請參考第 93 頁 “清潔印字頭”

列印輸出的問題

字體不正確或不完整

- 清除任何在“Windows 列印管理員”中的等待列印工作。(Windows)
➔ 請參考第 43 頁“取消列印”
- 關閉印表機及電腦的電源，並確定已牢牢插上印表機的界面連接線。
- 移除印表機驅動程式，然後重新安裝。
➔ 請參考第 9 頁“移除印表機軟體”

邊界不正確

- 檢查您應用程式中的邊界設定，請確定邊界設定在頁面的可列印範圍內。
關於可列印範圍的詳細說明，請點選“進階使用說明”視窗右上角的“附錄”，然後點選“產品資訊”、“技術規格”。
- 請確定印表機驅動程式中的設定，適用於您正在使用的紙張大小。
在 Windows 中，請檢查“主選單”視窗。
在 Mac OS X 中，請檢查“Page Setup/ 頁面設定”對話框或“Print/ 列印”對話框。
請參考印表機驅動程式線上輔助說明。
- 移除印表機驅動程式，然後重新安裝。
➔ 請參考第 9 頁“移除印表機軟體”

列印成品有一點點歪斜

- 在印表機“進階”選單的“紙張 & 品質選項”下 (Windows)，或是在“Print Settings/ 列印設定”的“Advanced/ 進階”模式下的“Print Quality/ 列印品質” (Mac OS X)，若選擇“Fast Economy/ 快速省墨”，請更改為“Economy/ 省墨”。
(只有當紙張種類設定為“plain papers”時，才能選擇“Fast Economy/ 快速省墨”。)
- 確定紙張已正確地放入自動進紙槽中。
➔ 請參考第 15 頁“放入紙張”

影像顛倒

- ❑ 在 Windows 中，取消點選印表機驅動程式的“頁面配置”視窗中的“水平反轉”檢查盒，或關閉應用程式中的“鏡射影像”設定。
在 Mac OS X 中，取消點選印表機驅動程式“Print/ 列印”對話框中“Print Settings/ 列印設定”的“Mirror Image/ 水平反轉”檢查盒，或關閉應用程式中的“Mirror Image/ 影像顛倒”設定。
詳細資訊請參考您的印表機或應用程式線上輔助說明。
- ❑ 移除印表機驅動程式，然後重新安裝。
➔ 請參考第 9 頁“移除印表機軟體”

印出空白頁

- ❑ 請確定印表機驅動程式中的設定適用於您正在使用的紙張大小。
在 Windows 中，請檢查“主選單”視窗。
在 Mac OS X 中，請檢查“Page Setup/ 頁面設定”對話框或“Print/ 列印”對話框。
請參考印表機驅動程式線上輔助說明。
- ❑ 在 Windows 中，按下印表機驅動程式“維護”視窗上的『速度 & 進度』鍵，點選“不列印空白頁”的設定。
在 Mac OS X 中，請點選印表機驅動程式“Print/ 列印”對話框“Extension Settings/ 延伸設定”裡的“Skip Blank Page/ 不列印空白頁”的設定。如果您選擇此選項，在您資料中的空白頁將不會被列印。
- ❑ 移除印表機驅動程式，然後重新安裝。
➔ 請參考第 9 頁“移除印表機軟體”

在嘗試過上述一項以上的解決方法後，請執行印表機自我測試以檢查結果。

➔ 請參考第 101 頁“執行印表機自我測試”

列印面被弄髒或磨損

- ❑ 若紙張列印面捲曲，請先壓平或是將其輕輕地往反方向捲曲。
- ❑ 取消印表機驅動程式設定中的“高速”檢查盒。
在 Windows 中，檢查“進階”視窗。
在 Mac OS X 中，檢查“Print/ 列印”對話框裡的“Print Settings/ 列印設定”對話框。
詳細說明請參考您的印表機驅動程式線上輔助說明。
- ❑ 不在工作平台上放置文件，執行幾次複印。
- ❑ 移除印表機驅動程式，然後重新安裝。
➔ 請參考第 9 頁“移除印表機軟體”

列印速度太慢

- ❑ 請確定您在印表機驅動程式中所選擇的紙張種類，適合放在印表機內的紙張。
➔ 請參考第 20 頁 “選擇正確的紙張種類”
- ❑ 在 Windows 中，請清除所有自訂的設定值，然後在印表機驅動程式 “主選單” 視窗的 “品質選項” 設定中選擇 “文字”。
在 Mac OS X 中，請清除所有自訂的設定值，在印表機驅動程式 “Print/ 列印” 對話框中，將 “Print Settings/ 列印設定” 對話框的 “Mode/ 模式” 設定為 “Automatic/ 自動”，並將調整桿移至 “Speed/ 速度”。詳細說明請參考您的印表機線上輔助說明。
➔ 請參考第 5 頁 “開啓 Windows 中的印表機驅動程式”
➔ 請參考第 6 頁 “開啓 Mac OS X 中的印表機驅動程式”
- ❑ 關閉不必要的應用程式。
- ❑ 若您持續列印一段時間，紙張可能會暫時停止饋入，或印字頭可能會短暫暫停，這是為了減慢列印速度以避免印表機的機械裝置過熱而發生損壞。當發生此情形時，您可以繼續列印，但建議您最好停止列印，讓印表機在開機的狀態下閒置約 30 分鐘。(印表機在關機狀態下無法恢復。) 當您重新開機之後，印表機將以正常的速度進行列印。
- ❑ 移除印表機驅動程式，然後重新安裝。
➔ 請參考第 9 頁 “移除印表機軟體”

若您嘗試上述所有方式，但依然無法解決問題，請參考下列單元：

第 119 頁 “提高列印速度 (僅適用 Windows)”

無法正確進紙

無法饋入紙張

取出整疊的紙張並確定下列狀況：

- ❑ 紙張未捲曲或皺摺。
- ❑ 紙張不會過於老舊。詳細說明，請參考紙張包裝內附的說明文件。
- ❑ 紙張未超過紙張邊緣定位器的 ▼ 箭頭符號。
- ❑ 整疊紙的張數沒有超過紙張所限定的數量。
➔ 請參考第 14 頁 “EPSON 專用紙的放入量”
- ❑ 印表機內沒有夾紙。如有夾紙，請取出夾住的紙。
➔ 請參考第 106 頁 “夾紙”

- ❑ 墨水卡匣還不需要更換。若有一個墨水卡匣存量過低必須更換時，請更換墨水卡匣。
➔ 請參考第 88 頁 “更換墨水卡匣”
- ❑ 請確定您有依照紙張內附的說明文件放入紙張。重新放入紙張。
➔ 請參考第 15 頁 “放入紙張”
- ❑ 紙張沒有任何裝訂孔。

饋入太多紙張

- ❑ 請確定整疊紙張的厚度，未超過紙張邊緣定位器內的 ▼ 箭頭符號。
- ❑ 請確定紙張邊緣定位器緊靠於紙張的左側。
- ❑ 請確定紙張未捲曲或折疊。若發生此情況，請在放入紙張之前，先壓平或是將其輕輕地往反方向捲曲。
- ❑ 取出整疊紙張並確定紙張不會過薄。
關於紙張厚度的詳細資訊，請點選 “進階使用說明” 視窗右上角的 “附錄”，然後點選 “產品資訊”、“技術規格”。
- ❑ 將整疊紙張打散順齊，然後重新放入紙張。
- ❑ 若列印出的檔案份數過多，請檢查印表機驅動程式中的 “列印份數” 設定，並檢查應用程式中的設定。
在 Windows 中，請檢查 “頁面配置” 視窗中的 “列印份數” 設定。
在 Mac OS X 10.3 及 10.4 中，請檢查 “Print/ 列印” 對話框的 “Copies & Pages/ 列印份數與頁數” 設定中的 “Copies/ 列印份數” 設定。
在 Mac OS X 10.5 中，請檢查 “Print/ 列印” 對話框中的 “Copies/ 列印份數” 設定。
請參考印表機驅動程式線上輔助說明。

不正確地放入紙張

若您在印表機中將紙張放得太深，印表機將會無法正確地進紙。請在關閉印表機電源後，輕輕地取出紙張，然後再開啓印表機電源，並重新正確地放入紙張。

紙張未完全退出或有皺褶

- ❑ 若無法完全退出紙張，請按下 『OK』 鍵退紙。若紙張卡在印表機內，請參考下列章節將紙取出。
➔ 請參考第 106 頁 “夾紙”
- ❑ 若紙張在退紙時出現皺摺，可能是紙張潮濕或過薄，請放入一疊新的紙張。

附註：

請將未使用的紙張放回原本的包裝袋中，並存放於乾燥處。

印表機無法列印

液晶面板和燈號都是熄滅的

- ❑ 按下『**⏻ 啟動**』鍵，確定已開啓印表機電源。
- ❑ 關閉印表機電源，並確定電源線已插入電源插座。
- ❑ 確定電源插座爲正常狀態，且未使用壁式切換器或定時器。

液晶面板或燈號亮起後又熄滅

印表機的電壓可能與插座的額定電壓不符。關閉印表機電源並拔下電源線，然後檢查印表機背面的標籤。



注意：

若電壓不符，請勿再插上印表機的電源插頭。並聯絡經銷商。

液晶面板或燈號是開啓的

- ❑ 關閉印表機及電腦的電源，確定已牢牢地插上印表機的界面連接線。
- ❑ 若您使用 USB 界面，請確定您的傳輸線符合 USB 1.1 或 2.0 標準。
- ❑ 若您是透過 USB 集線器將印表機與電腦相連，請將印表機連接至您電腦的第一層集線器。若您的電腦仍無法辨識出印表機驅動程式，請嘗試不透過 USB 集線器，直接將印表機與您的電腦相連。
- ❑ 若您是透過 USB 集線器將印表機與電腦相連，請確定您的電腦能裝辨識 USB 集線器裝置。
- ❑ 關閉印表機及電腦電源，拔除印表機的傳輸線，然後列印自我測試頁。
➔ 請參考第 101 頁“執行印表機自我測試”

若測試頁列印正常，請確定印表機驅動程式與您的應用程式是否安裝正確。

- ❑ 若您想列印大尺寸影像，您的電腦可能缺乏足夠的記憶體。請嘗試降低影像解析度，或以較小尺寸進行列印。您可能需要在電腦中安裝更多的記憶體。

- Windows 使用者可以從 “Windows 列印管理員” 清除任何等待中的列印工作。
➔ 請參考第 43 頁 “取消列印”
- 移除印表機驅動程式，然後重新安裝。
➔ 請參考第 9 頁 “移除印表機軟體”

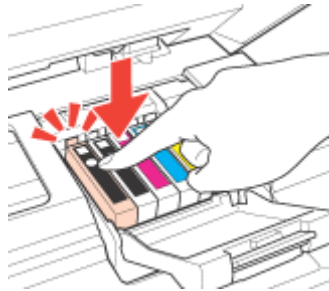
更換墨水卡匣後出現墨水錯誤

1. 確定印字頭位於墨水卡匣更換位置。

附註：

若墨水卡匣槽位於最右側，請按下『☰ 選單』鍵，選擇 “維護”，然後選擇 “更換墨水卡匣”。

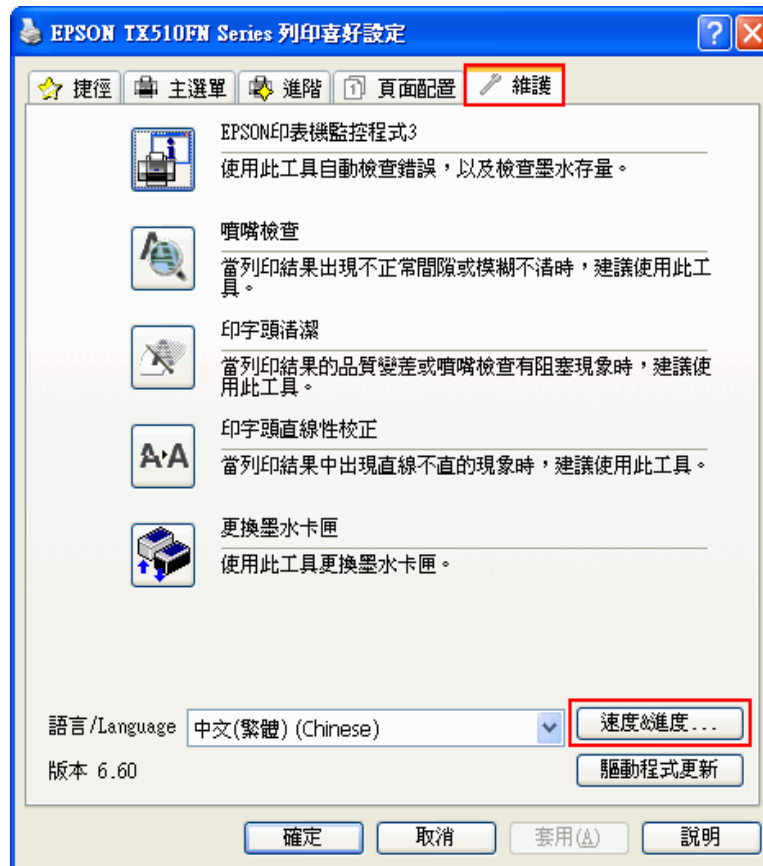
2. 取出墨水卡匣後重新安裝。



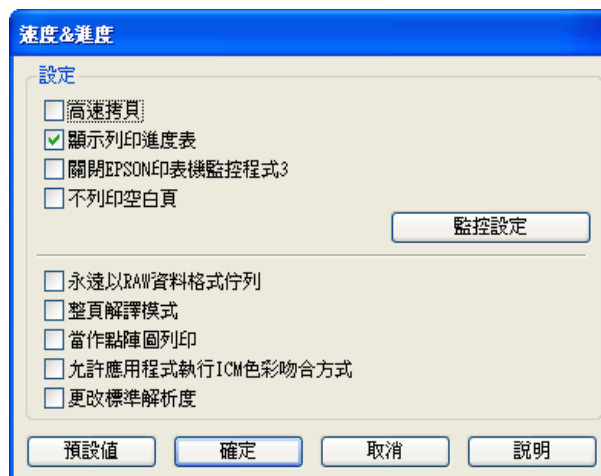
3. 請確實闔上墨水卡匣護蓋。

提高列印速度 (僅適用 Windows)

您可選擇“速度 & 進度”視窗中的某些設定，以提高列印速度。在印表機驅動程式的“維護”視窗中按下『速度 & 進度』鍵。



出現以下的對話框。



下方的表格列出會影響列印速度的因素。

列印速度	較快	較慢
高速拷貝	開啓	關閉
永遠以 RAW 資料格式佇列	開啓	關閉
整頁解譯模式	開啓	關閉
作為點陣圖列印	開啓	關閉

關於每個項目的詳細說明，請參考線上輔助說明。

其他問題

靜音列印普通紙

在印表機驅動程式的“紙張類型”中選擇“Plain papers”，以及在“列印品質”中選擇“一般”時，印表機會以高速列印。若選擇“靜音模式”可使列印過程保持安靜，但亦會降低列印速度。

在 Windows 中，點選印表機驅動程式“主選單”或“進階”視窗中的“靜音模式”檢查盒。

在 Mac OS X 中，在“Print/ 列印”對話框中選擇“Print Settings/ 列印設定”。然後在“Advanced/ 進階”模式中點選“Quiet Mode/ 靜音模式”檢查盒。