



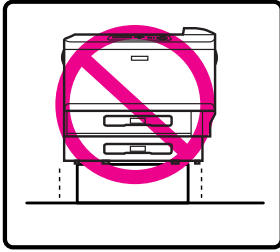
彩色雷射印表機

EPSON AcuLaser C9200 Series

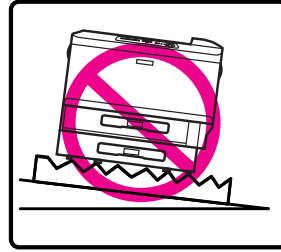
安裝與簡易使用手冊

安全說明	1
安裝印表機	5
安裝選購品	15
更換耗材	27

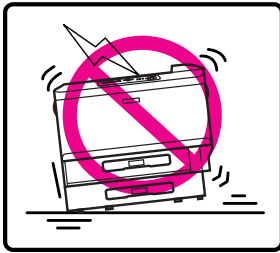
請勿將印表機放置在下列的位置



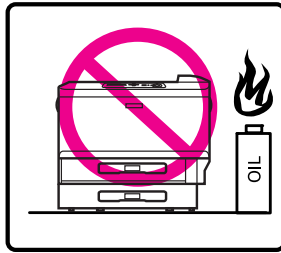
請勿將印表機架設在比底部面積還小的地方。



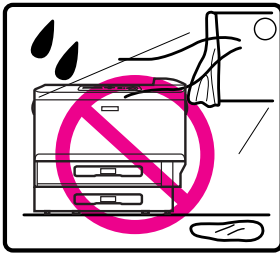
請勿將印表機放置在不穩固的平台上。



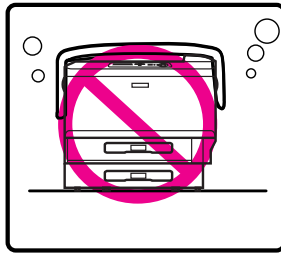
請勿將印表機放置在易受撞擊或晃動的地方。



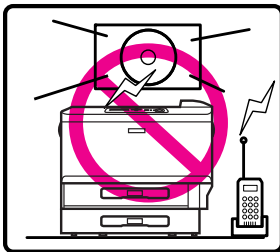
請勿將印表機放置在靠近易燃物品的地方。



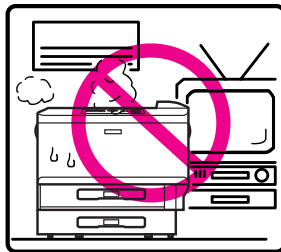
請勿將印表機放置在易受陽光直射、高溫、潮溼或灰塵多的地方。



在印表機前、後和上方的細縫和開口，是印表機的通風口。因此，請保持這些通風口的清潔和順暢。



請勿將印表機放置在靠近電波干擾源的地方，例如：無線電話或擴音機。



請勿將印表機放置在靠近電視機、收音機、除濕機、冷暖氣機出風口、或電扇直接吹拂的地方

安全說明

警告、注意及附註



警告

請務必小心遵守，以免身體受傷。



注意

請務必遵守，以免損害您的設備。

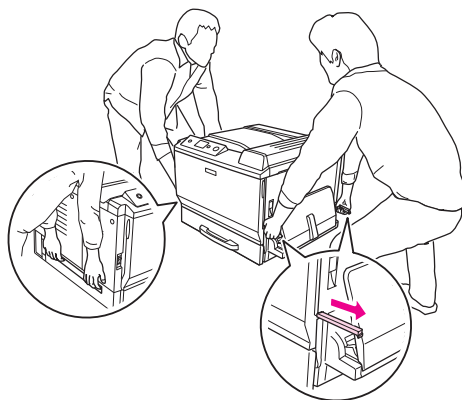
附註

包含有關印表機操作的重要資訊及實用小秘訣。

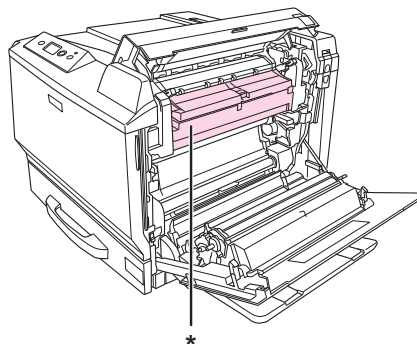
相關注意事項

請仔細遵守注意事項，以確保安全而有效的操作：

- ❑ 印表機在安裝耗材後的重量約 60 kg (132 lb)，無法由一人之力抬起或移動，因此應結合兩人之力，如下圖所示，握住正確的位置抬起印表機。



- ❑ 請勿碰觸加熱器，在其本身或周圍區域會標示“CAUTION HIGH TEMPERATURE / 注意！表面高溫避免觸碰”。印表機在使用後，加熱器及其周圍區域可能會非常熱，若您必須碰觸這些區域，請等候 30 分鐘散熱後再觸摸。



* **CAUTION HIGH TEMPERATURE / 注意！表面高溫避免觸碰**

- ❑ 請勿將手伸入加熱器單元內，因為其中有些零件的邊緣非常銳利，可能會造成受傷。
- ❑ 除本手冊中特別指示外，請避免碰觸印表機的內部零件。

- ❑ 請不要過於用力安裝印表機配件。雖然，這台印表機是非常堅固，但是太粗暴的動作還是會損壞印表機。
- ❑ 處理碳粉匣時，請務必將其放在乾淨且平整的表面上。
- ❑ 請勿嘗試修改或拆解碳粉匣。
- ❑ 請勿觸碰碳粉，並且避免讓碳粉接觸到眼睛。
- ❑ 請勿將使用過的碳粉匣或感光滾筒丟棄入火中焚毀，因為可能會引發爆炸而造成傷害。請依照當地廢棄物的相關規定處理。
- ❑ 若碳粉外漏時，請使用掃帚和畚箕或沾有肥皂水的布清理。請勿使用吸塵器清理，因為細微的碳粉顆粒如果接觸到火星即會起火或發生爆炸。
- ❑ 將碳粉匣由較冷的環境移至較溫暖的環境後，請至少等待一個小時才使用，以防止因凝結所造成的損壞。
- ❑ 當移除感光滾筒時，切勿將其曝露在日光下或室內光線下超過五分鐘。感光滾筒單元內含一個對光線敏感的感光鼓，曝露在光線下可能會對感光鼓造成損壞，而造成列印頁面上出現暗處或亮處，並減短感光滾筒的使用壽命。若您必須長時間將感光滾筒保存於印表機機體外，請以不透明布料將其包裹。
- ❑ 請勿刮傷感光滾筒的表面。當您從印表機內取出感光滾筒後，請記得將其放在乾淨且平整的表面上。請避免碰觸感光鼓，因為皮膚上的油脂可能會對其表面造成永久性的損壞，並影響列印品質。
- ❑ 為了獲得最佳的列印品質，請勿將碳粉匣或感光滾筒存放在日光直射、灰塵多、含有鹽分的空氣或是具有腐蝕性氣體（例如阿摩尼亞）的環境中。同時也請避免將這台機器放在溫差極大或是濕度變化很大的環境中。
- ❑ 請將耗材放在孩童無法取得之處。
- ❑ 請務必取出印表機內的所有夾紙，否則可能會導致印表機過熱。
- ❑ 請避免與其他設備共用電源插座。

重要的安全說明

操作印表機前，請仔細閱讀下列各項指示說明。

選擇印表機的位置和電源時

- ❑ 請將印表機放在方便您隨時插上及拔下電源線的電源插座附近。
- ❑ 請勿將印表機放在不穩定的表面上。
- ❑ 請勿將印表機放在容易被踩踏電源線的位置。
- ❑ 在印表機前面、背面和上方的細縫和開口，是印表機的通風口。因此，請保持這些通風口的清潔和順暢。請不要將印表機放置在床鋪上、沙發或密閉式的空間內，因為這些地方可能會堵塞通風口。
- ❑ 本印表機的所有界面連接埠均為 Non-LPS (非限制電源)。
- ❑ 請將所有配備連接至有接地的電源插座，並且避免與影印機或空調系統這類須定期開關的設備，使用相同電路的插座。
- ❑ 請將印表機連接於符合本印表機電力需求的電源插座上，印表機上的標籤會顯示本印表機的電力需求。若您不確定您所在區域的電源供應規格，請聯絡當地電力公司或洽詢經銷商。
- ❑ 若您無法將電源線接頭插入電源插座中，請與電工技師聯絡。
- ❑ 請僅使用印表機標籤上所指示的電源類型。若您不確定可用的電源類型為何，請洽詢經銷商或當地的電力公司。
- ❑ 當以連接線連接本產品和電腦或其他裝置時，請確定連接埠的方向正確。每個連接埠只有一個正確方向，將連接埠插入錯誤的方向可能會同時損壞連接線所連接的兩個裝置。
- ❑ 若您使用延長線，請確定插在延長線上的產品的總安培數額定值，不超過延長線的安培數額定值。

- 當發生下列其中一個情況時，請立即拔下印表機的電源線，然後聯絡 EPSON 授權的維修中心：
 - A. 當電源線或插頭損壞或磨損時。
 - B. 被液體潑灑時。
 - C. 若曾曝露於雨水或水中。
 - D. 若在遵守操作指示說明的情況下，印表機卻無法正常運作時，請僅調整操作指示說明所提及的控制項目，因為不當調整其他控制項目可能會造成損壞，並且通常需要合格技師進行密集修理工作，才能將產品回復正常運作。
 - E. 印表機摔落或外殼受損時。
 - F. 若列印效能發生明顯變化，則表示需要進行維修處理。

使用印表機時

- 印表機重量約 60 kg (132 lb)，請勿以一人之力單獨抬起或移動印表機，應合兩人之力為之。
- 請遵守印表機上所標示的各項警告及說明。
- 清潔印表機之前，請先拔下印表機電源線。
- 請使用充分擰乾的抹布進行清潔，請勿使用液體或噴霧清潔劑。
- 請勿在潮濕的環境中使用印表機。
- 請勿將物體插入機殼上的插槽，因為這樣可能會碰觸到具有危險性電壓的地方，而造成零件短路，並可能導致起火或觸電的危險。
- 請勿將任何液體潑灑於印表機。
- 除印表機說明文件中之特別說明外，請勿嘗試自行維修本產品。
- 僅調整本操作手冊中所提及的控制項目，對於其他控制項目的不當調整，可能會造成損壞，並可能需要送交合格維修人員進行修理。

安全資訊

電源線



注意：

- 確定電源線有符合當地的安全標準。只能使用隨機內附的電源線，使用其他的電源線可能會造成電線走火或觸電。本產品內附的電源線僅供本產品使用，用於其他設備可能會造成電線走火或觸電。
- 若插頭出現損壞，請更換電源線組或是洽詢合格的電工技師。若插頭內有保險絲，請務必更換尺寸與額定功率規格正確的保險絲。

雷射安全認證標籤



警告：

若沒有依照本手冊中的操作步驟調整控制功能，或拆解本手冊不允許觸碰的印表機零件，則可能會造成輻射外漏的危險。這台印表機符合 IEC60825 規格所定義的第一類安全性規範的雷射印表機。下圖的標籤將依進口國的要求貼在印表機的背後。



內部雷射的輻射量

這是 Class III b 雷射二極體組裝元件會產生不可見的雷射光束，印表機的印字頭單元是一個“不可維修項目的元件”，意即印字頭在任何環境下都不可以被拆開分解。

臭氧的安全性

臭氧排放量

臭氧是雷射印表機在列印過程中的所產生的副產品，僅在印表機進行列印時才會製造臭氧。

臭氧排放限制

Epson 雷射印表機在連續列印下所產生的臭氧量低於 3 mg/h。

降低風險

為降低臭氧排放過量的風險，您應避免下列情況：

- 在密閉區域使用多部雷射印表機
- 在濕度極低的環境下操作
- 室內通風不良
- 在上述任何條件中進行長時間的連續列印

印表機位置

應將印表機放置在下列位置，以便使廢氣及所產生的熱氣：

- 不會直接吹拂在使用者臉部的地方
- 在可能的情況下，可直接由建築物中排出的地方

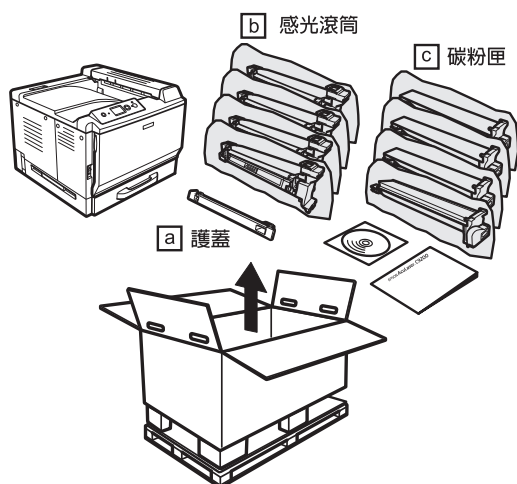
電源開啓 / 關閉注意事項

在下列情況下，請勿關閉印表機電源：

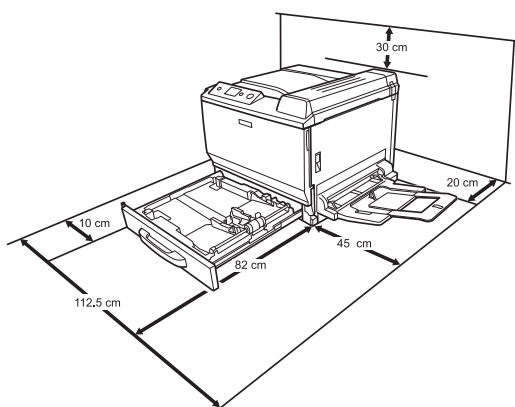
- 剛開啓印表機電源時，請等候液晶面板上出現“就緒”訊息為止。
- 當“就緒”燈號閃爍時。
- 當“資料”燈號亮起或閃爍時。
- 正在進行列印工作。

安裝印表機

清點配件

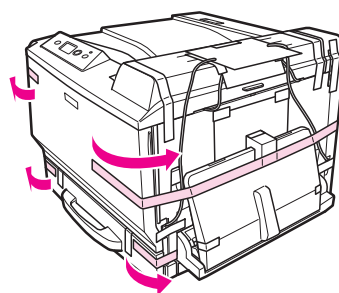


尋找放置印表機的位置

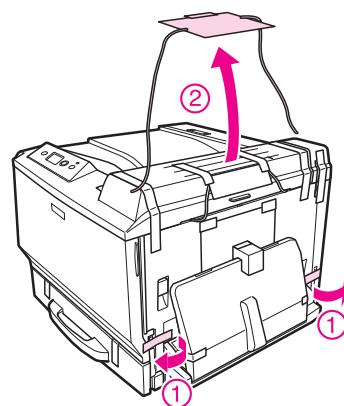


移除保護裝置

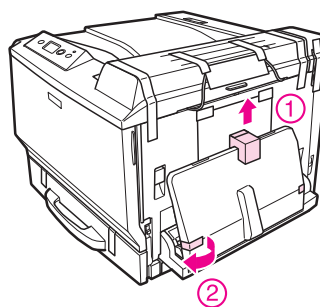
1. 請依下圖所示，撕除印表機上的保護裝置。



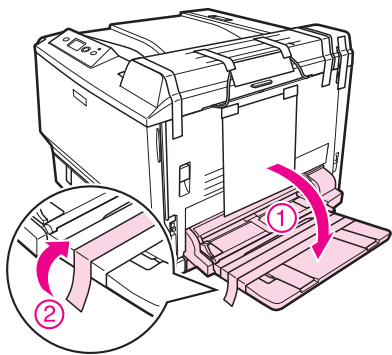
2. 請依下圖所示，移除保護裝置。



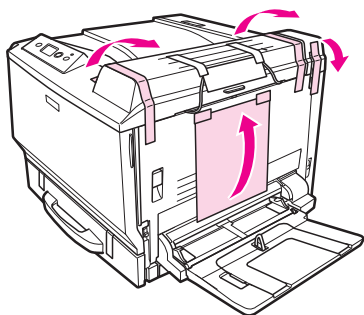
3. 請依下圖所示，移除保護裝置。



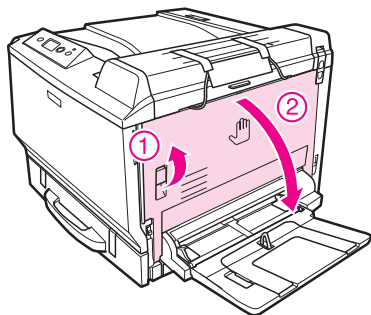
4. 打開萬用進紙匣，並撕除上方保護膠帶。



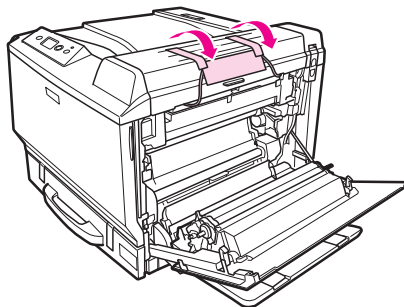
5. 如下圖所示，撕除保護膠帶。



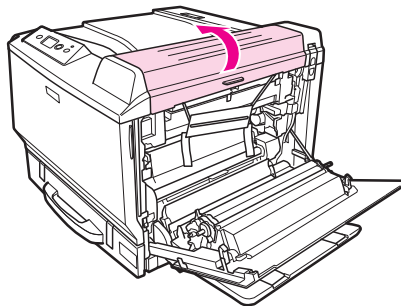
6. 拉起固定卡榫，然後打開護蓋 A。



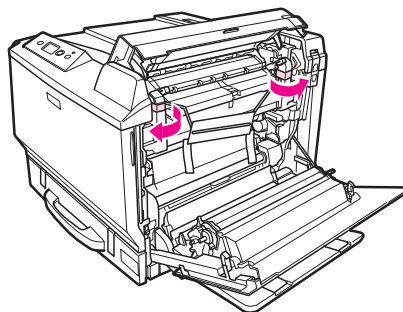
7. 請依下圖所示，撕除保護裝置。



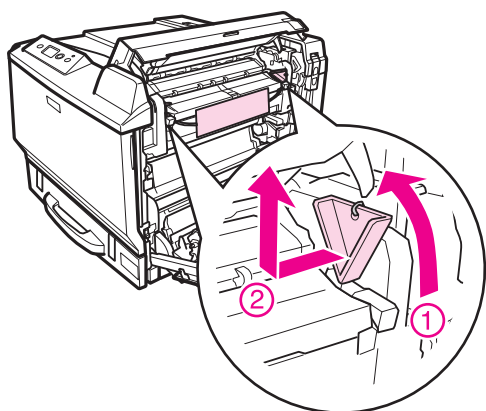
8. 打開護蓋 B。



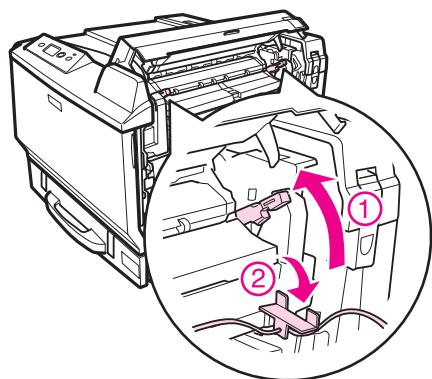
9. 請依下圖所示，撕除保護膠帶。



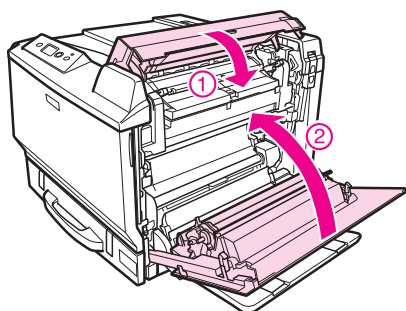
10. 請依下圖所示，移除保護裝置。



11. 請依下圖所示，移除保護裝置。

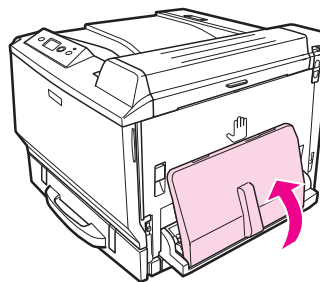


12. 依下圖所示，請先闔上護蓋 B，然後再闔上護蓋 A。

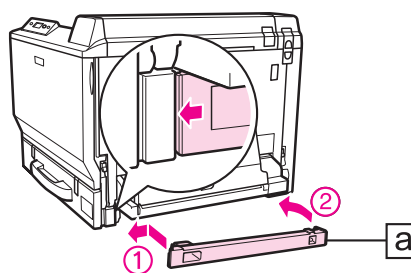


安裝保護蓋

1. 闔上萬用進紙匣。

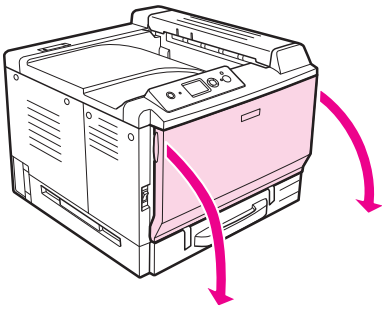


2. 將保護蓋安裝在萬用進紙匣下方。

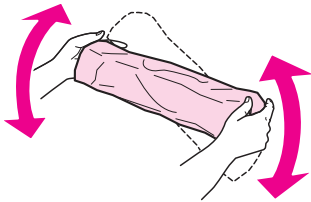


安裝耗材

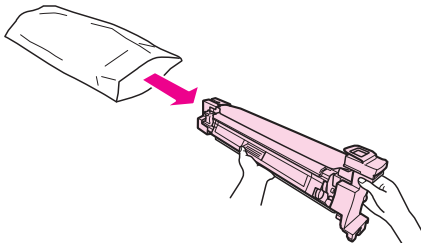
1. 打開護蓋 F。



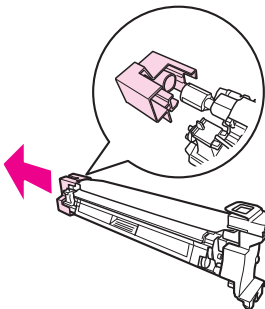
2. 如下圖所示，握住感光滾筒輕輕搖晃。



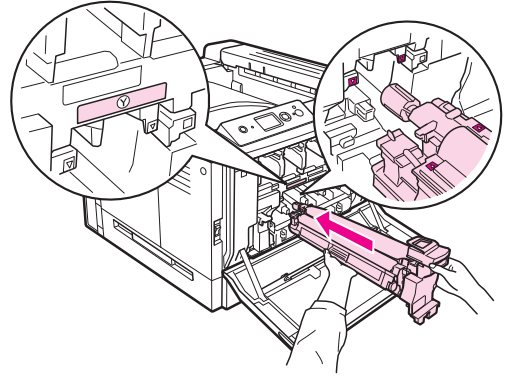
3. 從包裝袋中取出新的感光滾筒。



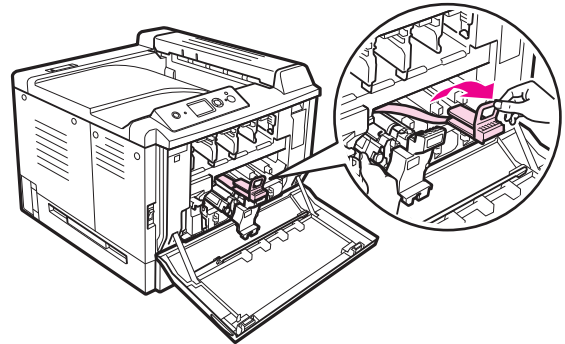
4. 移除感光滾筒上的保護裝置。



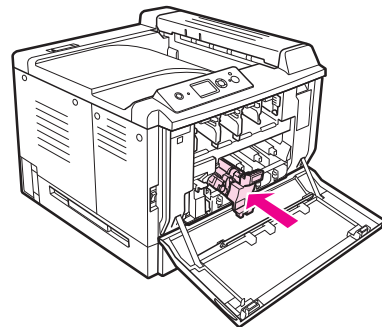
5. 依照印表機內的感光滾筒標示，找出感光滾筒的安裝位置。將感光滾筒上的色彩標籤印表機上的標籤，然後插入感光滾筒。



6. 透過橘色把手，將感光滾筒上的保護套往外拉出。

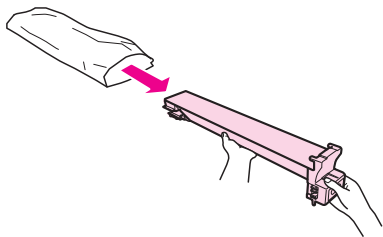


7. 將感光滾筒推到底直到固定為止。

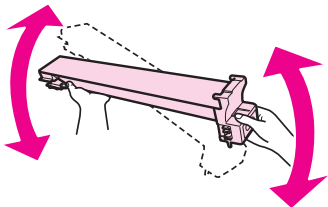


8. 請重複步驟 2 至 7，安裝其餘的感光滾筒。

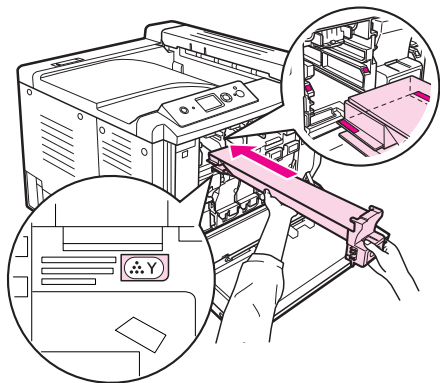
9. 從包裝袋中取出新的碳粉匣。



10. 依下圖所示，輕輕地碳粉匣搖晃數次。

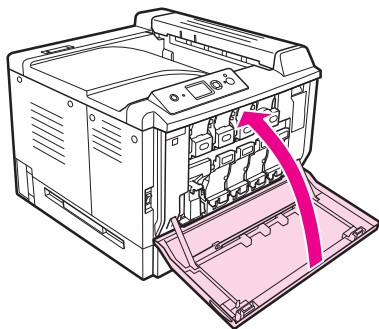


11. 依照印表機內的碳粉匣標示，找出碳粉匣的安裝位置。將碳粉匣上的色彩標籤對準印表機上的色彩標籤，然後插入碳粉匣並推到底。



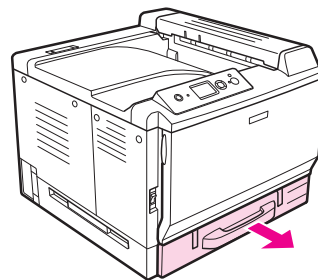
12. 請重複步驟 9 至 11，安裝其餘的碳粉匣。

13. 闔上護蓋 F。

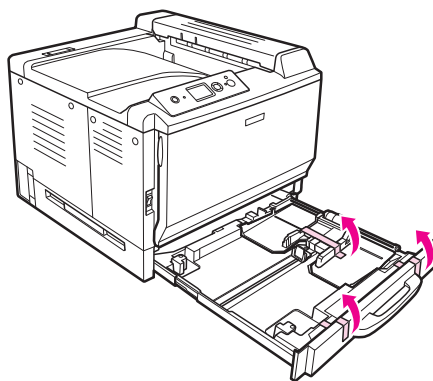


放置紙張

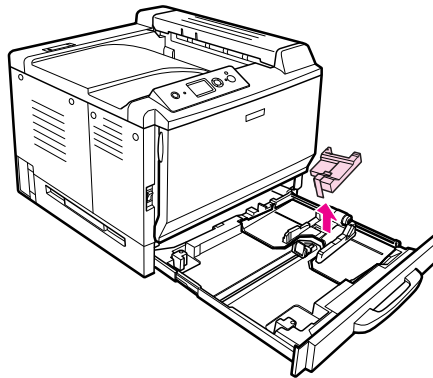
1. 拉出進紙匣。



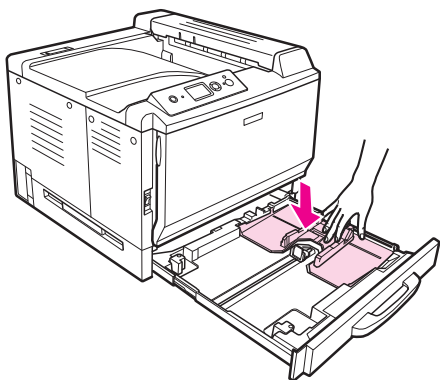
2. 撕除進紙匣內的保護膠帶。



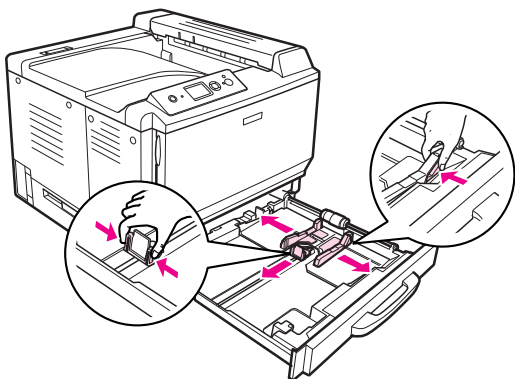
3. 移除進紙匣中的保護裝置。



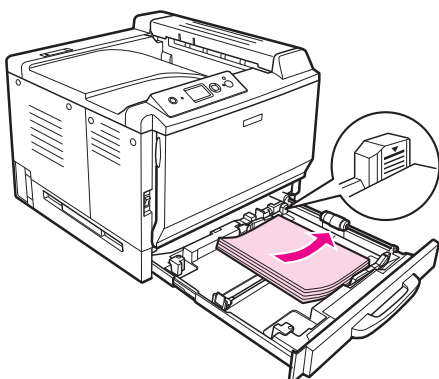
4. 壓下進紙匣內的底板。



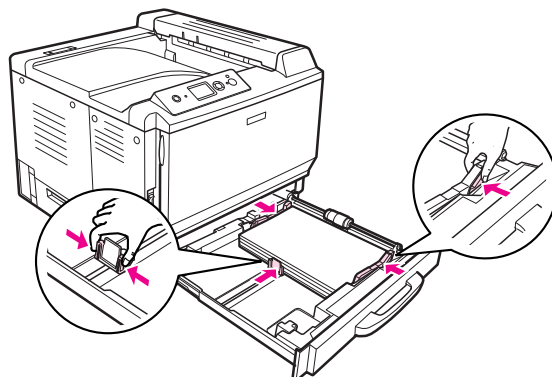
5. 壓下卡榫並移動紙張邊緣定位器，使其可容納要放入的紙張。



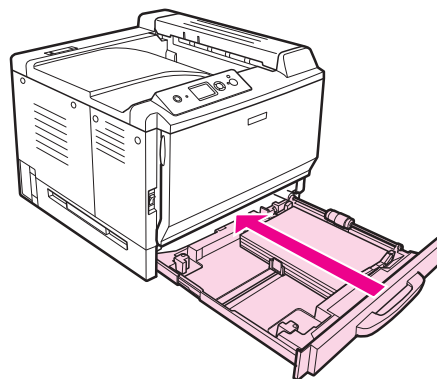
6. 將整疊紙的可列印面朝上，放入進紙匣中。



7. 壓下卡榫並移動紙張邊緣定位器，使其靠齊紙張的邊緣。

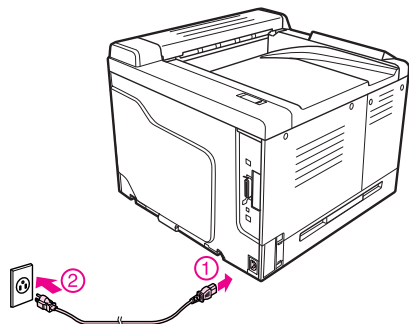


8. 將進紙匣推入印表機中。

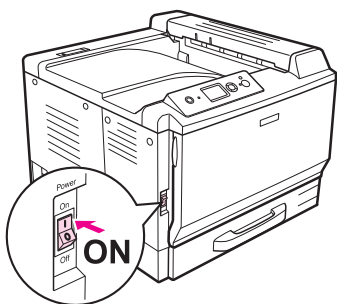


開啓電源

1. 請插上電源線。

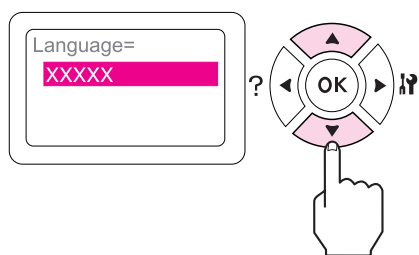


2. 開啓印表機的電源。

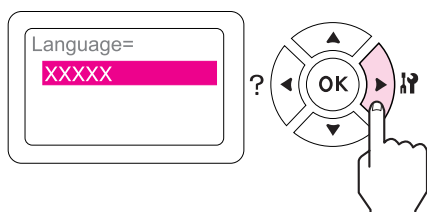


設定液晶面板顯示語言

1. 使用『▲ 向上』或『▼ 向下』鍵選取“繁體中文”。

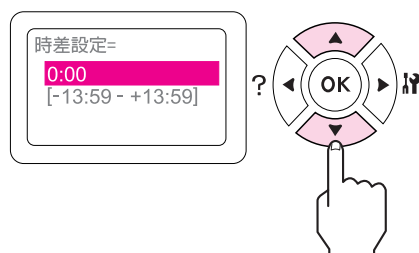


2. 按下『Enter』鍵確定。

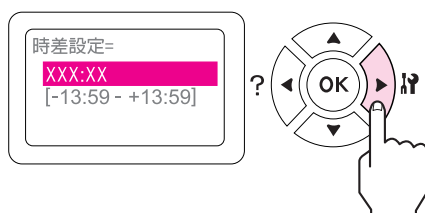


設定時間

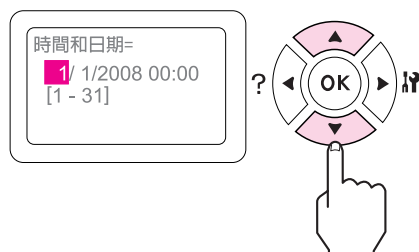
1. 使用『▲ 向上』或『▼ 向下』鍵設定時差
例：台灣地區為 +8:00。



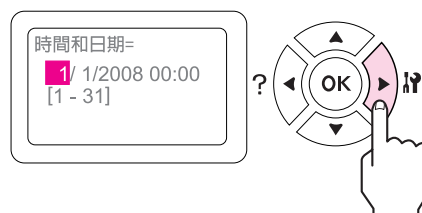
2. 按下『Enter』鍵確定。



3. 使用『▲ 向上』或『▼ 向下』鍵設定“時間和日期”。



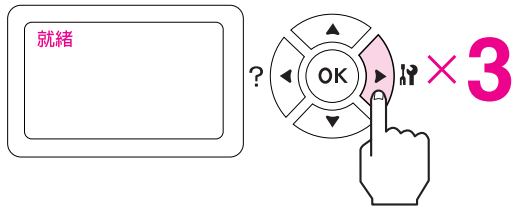
4. 按下『Enter』鍵確定。



請重複步驟 3 至 4，完成時間和日期的設定。

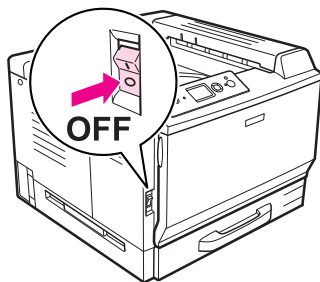
測試印表機

當液晶面板上出現「就緒」訊息時，請按三下『**Enter**』鍵，列印狀態表。



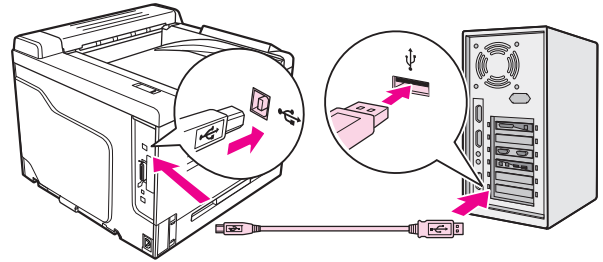
將印表機連接至電腦

請先關閉印表機電源。



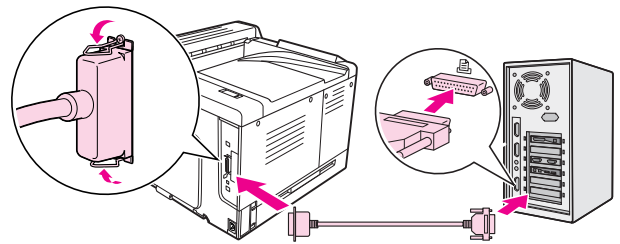
USB

將 USB 連接線連接至印表機，再將連接線的另一端連接至電腦的 USB 連接埠。



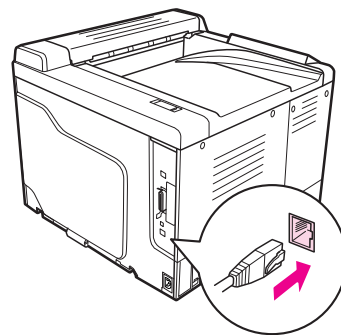
IEEE1284

將 IEEE1284 連接線連接至印表機，再將連接線的另一端連接至電腦的 IEEE1284 連接埠。



10/100 BaseTX

將 10/100 BaseTX 界面連接線連接至印表機。

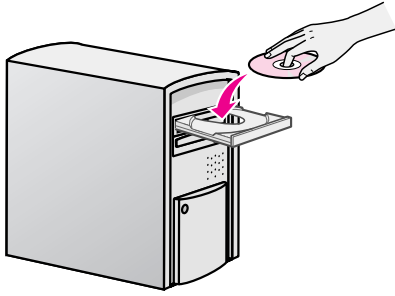


安裝印表機軟體

- !** 注意：
請確定已關閉印表機電源。

Windows 使用者

1. 將印表機百寶箱光碟片放入光碟機中。



2. 按下『簡易安裝』鍵。



3. 依使用的連接界面，選擇“本機”或“網路”。



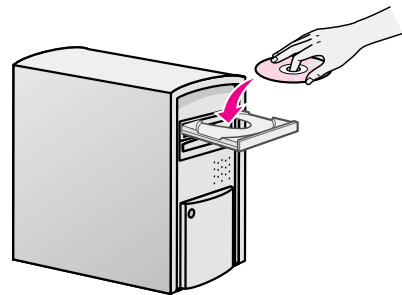
4. 請依照螢幕上的指示繼續安裝。

5. 按下『離開』鍵。

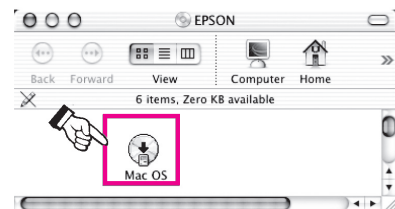


Mac OS 使用者

1. 將印表機百寶箱光碟片放入光碟機中。



2. 雙擊“Mac OS”圖示



附註：

若沒有出現下列視窗，請雙擊桌面上的“EPSON”圖示。

3. 按下『簡易安裝』鍵。



4. 依使用的連接界面，選擇“本機”或“網路”。



5. 請依照螢幕上的指示繼續安裝。

6. 按下『離開』鍵。



安裝選購品

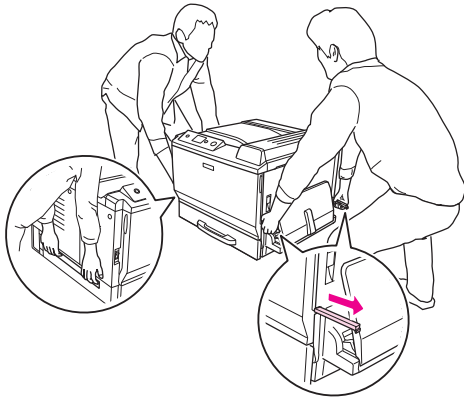
選購印表機底座及下方進紙匣

有關選購下方進紙匣適用的紙張種類及紙張大小，以及詳細的規格說明，請參考“進階使用說明”。

注意事項

安裝選購品之前，請務必遵守下列的注意事項：

印表機重量約 60 kg (132 lb)，請勿以一人之力單獨抬起或移動印表機，請由兩個人依下圖的方式，握住正確的位置抬起這台印表機。



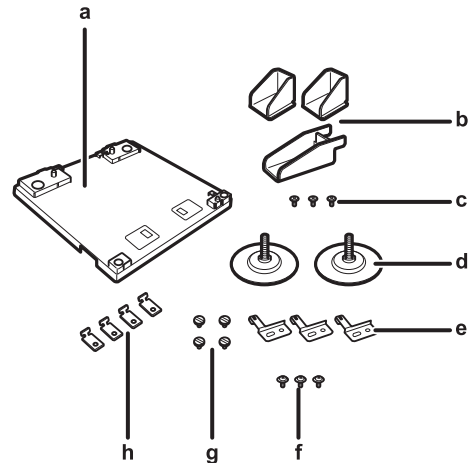
警告：
若搬運印表機的方式不正確，可能會使印表機摔落並造成傷害。

安裝選購印表機底座



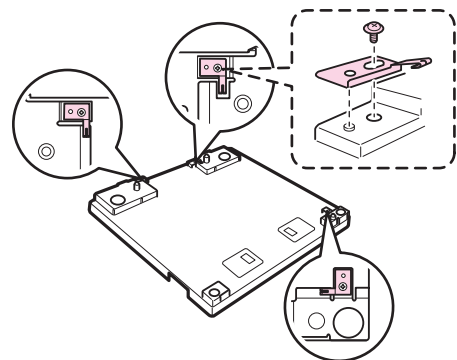
注意：
請確定印表機底座有安裝調整器及固定腳架，否則印表機可能會移動而造成意外。

1. 確認內附的項目。

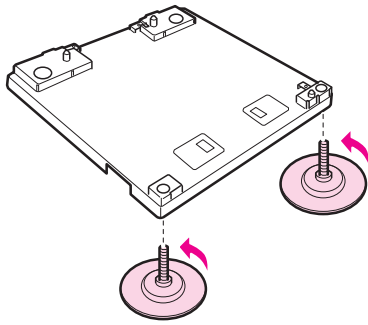


- a. 印表機底座
- b. 固定腳架
- c. 螺絲 (適用於固定腳架)
- d. 調整器
- e. 接地金屬板
- f. 螺絲 (適用於接地金屬板)
- g. 螺絲 (適用於配件)
- h. 配件

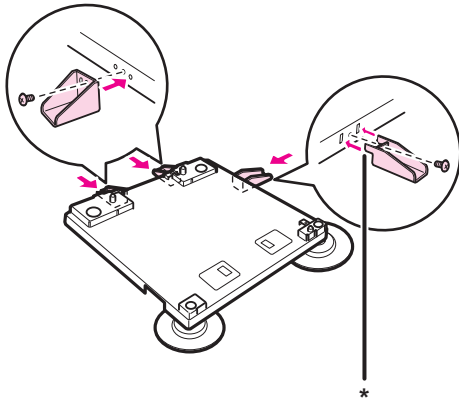
2. 將三片接地金屬板安裝於印表機底座上並以螺絲固定。



3. 旋轉調整器即可安裝。



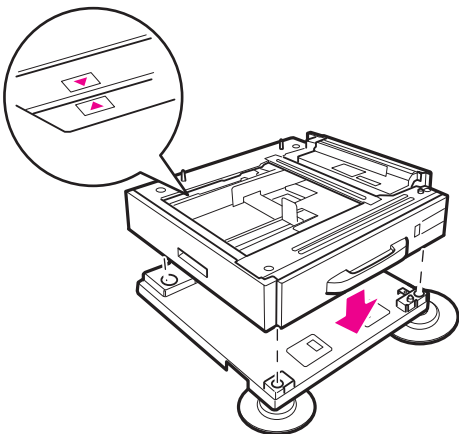
4. 安裝三支固定腳架並以螺絲固定。



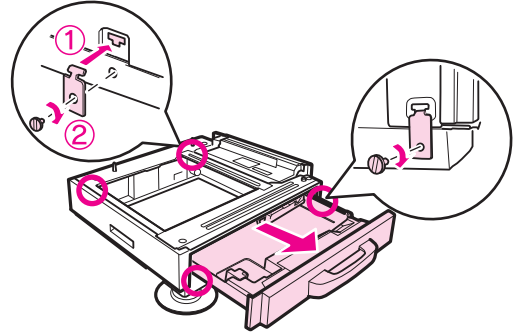
* 卡榫

附註：
右側的固定腳架具有一個卡榫，請將它插入洞孔後鎖緊螺絲。

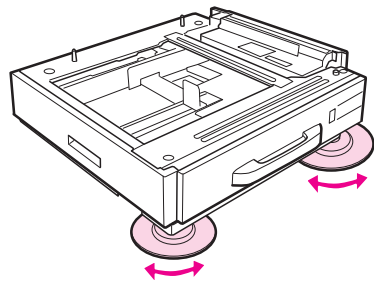
5. 將最下層的選購進紙匣對齊標記並安裝於印表機底座上。



6. 拉出進紙匣，並以四顆螺絲和配件將下方進紙匣固定於印表機底座上。



7. 旋轉調整器來調整高度，防止印表機底座移動。



安裝選購下方進紙匣

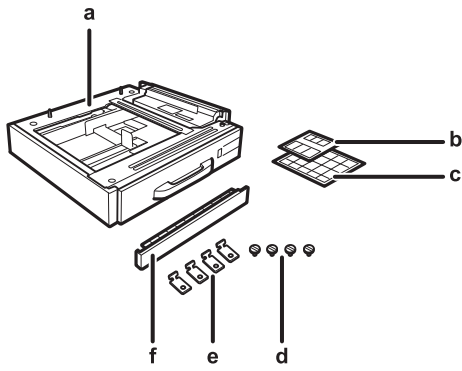
附註：
若使用選購印表機底座，請事先將最下層的選購進紙匣安裝在印表機底座上。

! 注意：
若要使用選購印表機底座，請確定在安裝選購下方進紙匣前已固定好調整器，否則印表機可能會移動而造成意外。

1. 請關閉印表機電源，並且拔下電源線及界面連接線。
2. 小心地由紙箱中取出選購下方進紙匣，並放在打算安裝印表機的地方。

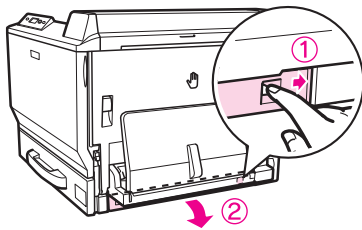
附註：
 若要安裝二或三個選購下方進紙匣，請先安裝這些進紙匣。
 下列指示說明則是以安裝三個選購下方進紙匣為例。

3. 確認內附的項目。



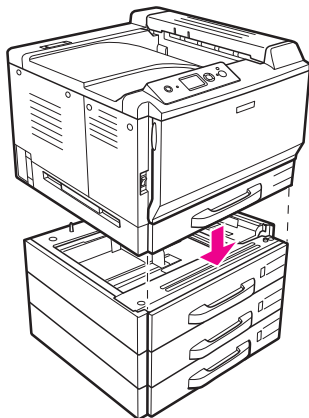
- a. 選購下方進紙匣
- b. 進紙匣和護蓋 E 的標籤
- c. 紙張大小的標籤
- d. 螺絲
- e. 配件
- f. 護蓋

4. 請確定已移除位在萬用進紙匣下的護蓋。



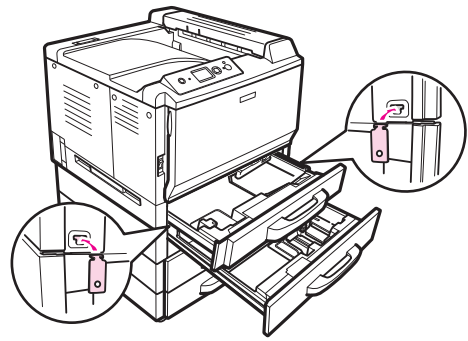
注意：
請務必移除護蓋。若放置印表機時沒有移除此護蓋，可能會造成印表機損壞。

5. 將印表機抬在選購下方進紙匣的上方，對準進紙匣和印表機正面的每一角，然後放下印表機並確定印表機有牢牢地固定在進紙匣上。

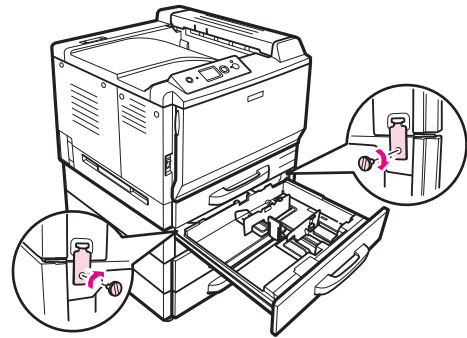


附註：
至少需要有一個人握住指示的位置合力抬起印表機。

6. 同時拉出用來連接的標準下方進紙匣及選購下方進紙匣，然後以內附的兩個配件進行安裝。



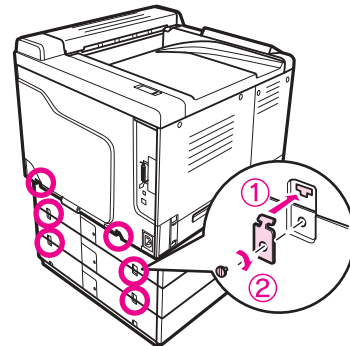
7. 重新插入較上方的進紙匣，然後以內附的兩顆螺絲固定配件。



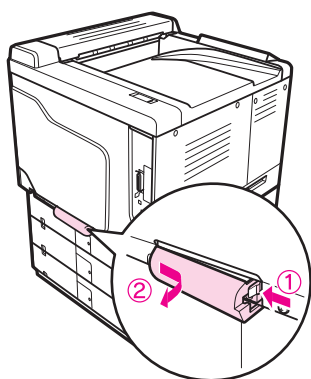
附註：

若要安裝二或三個選購下方進紙匣，請重複步驟 6 和 7。

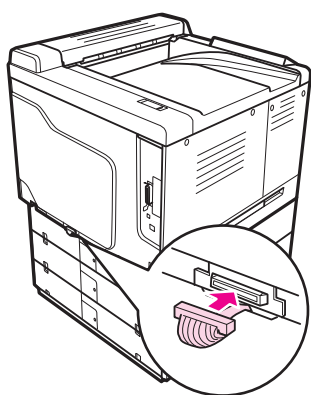
8. 在印表機及每個選購下方進紙匣的背面以兩支配件及螺絲固定。



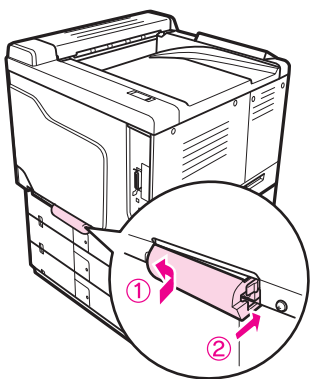
9. 壓下連接埠護蓋的右側，然後移除連接埠護蓋。



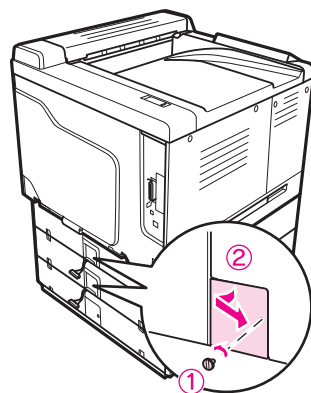
10. 將選購下方進紙匣的連接線插入印表機的插槽中。



11. 從左側重新安裝連接埠護蓋。

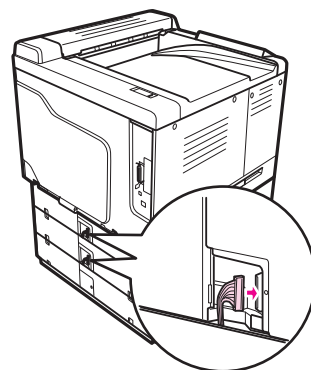


12. 鬆開每個選購下方進紙匣背面的連接埠護蓋上的螺絲即可移除護蓋。

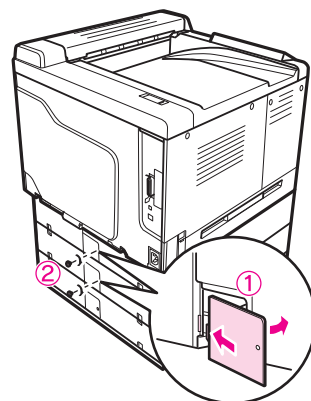


附註：
無須移除最下層進紙匣上的護蓋。

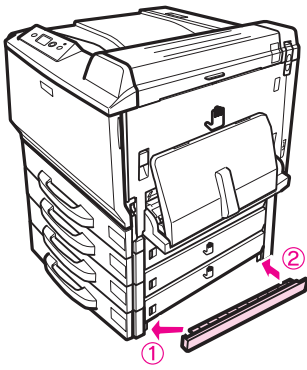
13. 移除選購下方進紙匣連接線上的保護膠帶，然後將連接線插入下一個進紙匣上方的插槽。



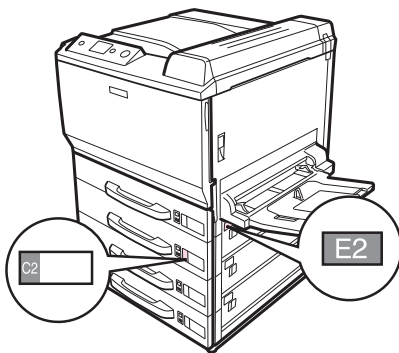
14. 以螺絲重新安裝連接埠護蓋。



15. 安裝選購下方進紙匣內附的護蓋。



16. 將標籤貼在進紙匣及護蓋 E 的正面。



17. 移除每一個進紙匣的保護裝置，然後放入紙張。

18. 重新連接界面連接線及電源線，然後開啓印表機電源。

19. 若要確認選購品是否已正確安裝，請列印狀態表。請參考“進階使用說明”。

Windows 使用者的注意事項：

若沒有安裝 EPSON 印表機監控程式，您必須在印表機驅動程式中手動更改設定。點選“選購品設定”選單中的“手動更新選購品設定”，然後按下『設定』鍵。依安裝的選購品，在“選購品設定”對話框的“選購進紙匣”清單中選擇“下方進紙匣 2”、“下方進紙匣 3”及“下方進紙匣 4”，並按下『確定』鍵。

Macintosh 使用者的注意事項：

當安裝或移除印表機選購品時，您必須使用“列印與傳真”(Mac OS X 10.5)或“印表機設定工具程式”(Mac OS X 10.4 或以下版本)刪除印表機，然後重新加入印表機。

移除選購下方進紙匣

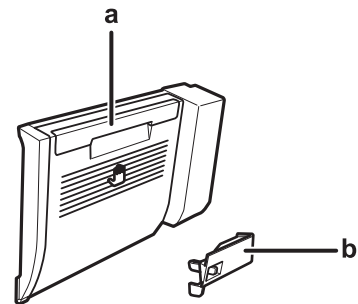
反向執行安裝步驟，即可移除下方進紙匣。

雙面列印單元

有關雙面列印單元適用的紙張種類及紙張大小的詳細規格或說明，請參考“進階使用說明”。

安裝雙面列印單元

1. 確認內附的項目。



a. 雙面列印單元
b. 連接埠護蓋

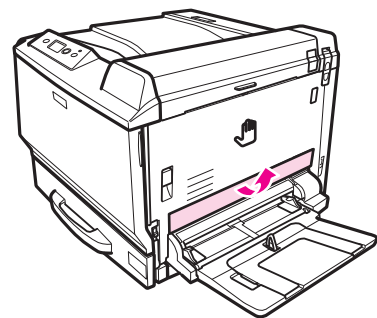
2. 請關閉印表機電源，並且拔下電源線和界面連接線。



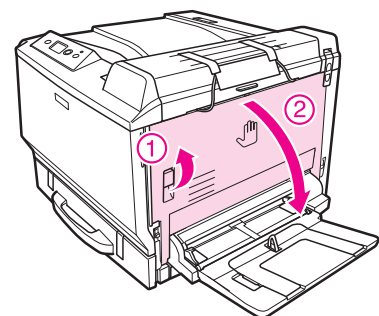
注意：

確定已拔下印表機的電源線，避免觸電。

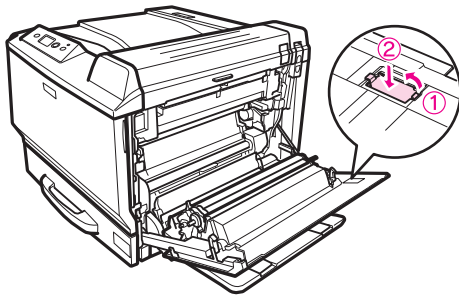
3. 移除護蓋 A 下方的保護蓋。



4. 拉起固定卡榫，然後打開護蓋 A。



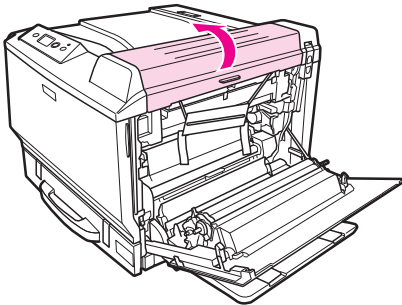
5. 依下圖所示，移除保護蓋。



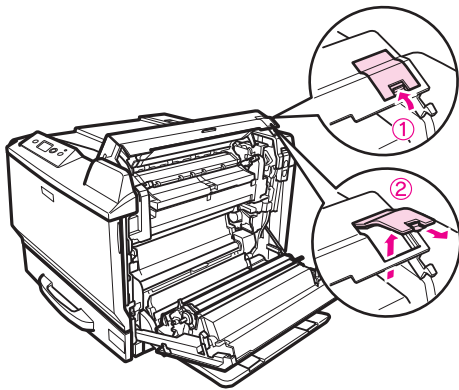
附註：

請將保護蓋存放在安全的地方，若移除雙面列印單元，應將保護蓋重新裝上。

6. 打開護蓋 B。



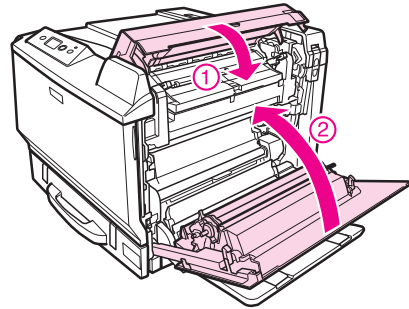
7. 依下圖所示，移除保護蓋。



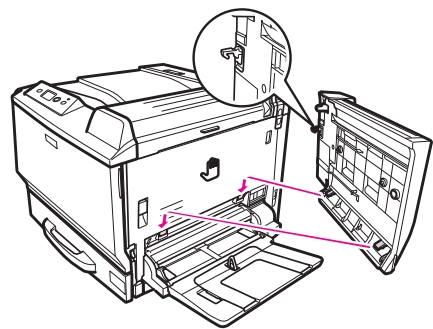
附註：

請將保護蓋存放在安全的地方。若移除雙面列印單元，應將保護蓋重新裝上。

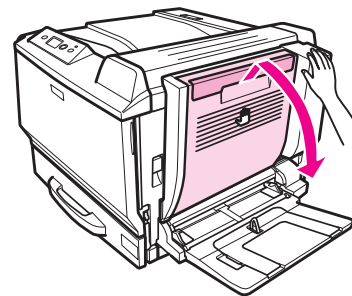
8. 請先闔上護蓋 B，然後再闔上護蓋 A。



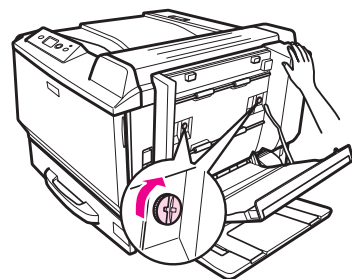
9. 請依下圖所示，安裝雙面列印單元，並確定雙面列印單元有鉤住印表機的卡榫。



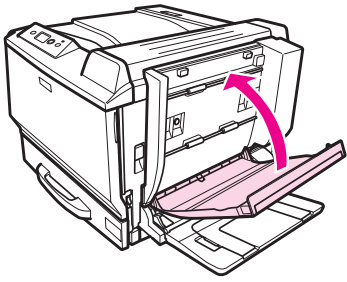
10. 請將雙面列印單元護蓋上方的把手向下拉，並在打開的同時用手握住雙面列印單元。



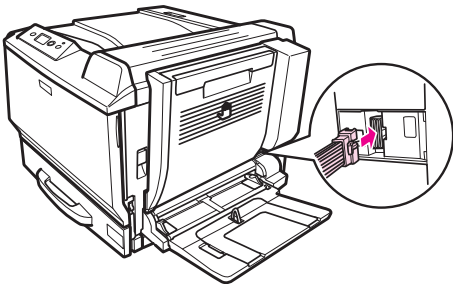
11. 雙手握住雙面列印單元，並鎖緊螺絲。



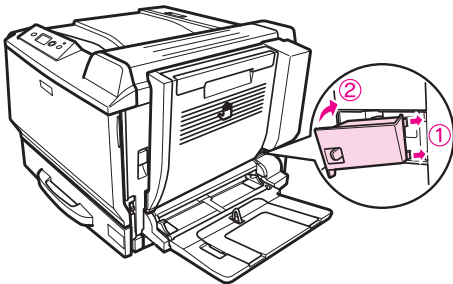
12. 闔上雙面列印單元護蓋。



13. 將雙面列印單元的連接線插入印表機的插槽。



14. 安裝雙面列印單元內附的連接埠護蓋。



15. 重新連接界面連接線及電源線，並開啓印表機電源。

16. 若要確認選購品是否已正確安裝，請列印狀態表。請參考“進階使用說明”。

Windows 使用者注意事項：

若沒有安裝 EPSON 印表機監控程式，您必須在印表機驅動程式中手動更改設定。請參考“進階使用說明”。

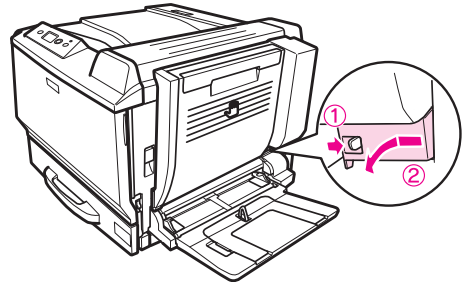
Macintosh 使用者注意事項：

當安裝或移除印表機選購品時，您必須使用“列印與傳真”(Mac OS X 10.5) 或“印表機設定工具程式”(Mac OS X 10.4 或以下版本) 刪除印表機，然後重新加入印表機。

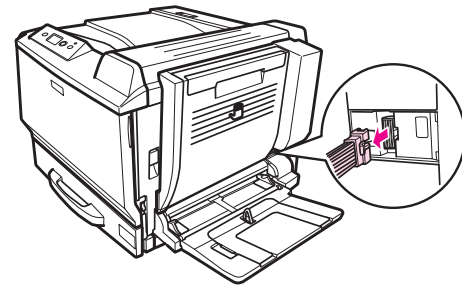
移除雙面列印單元

1. 關閉印表機電源，並且拔下電源線和界面連接線。

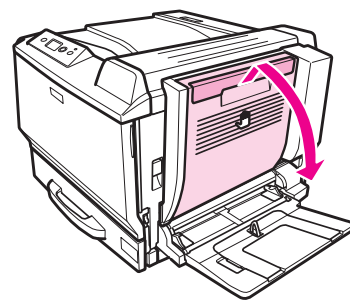
2. 移除連接埠護蓋。



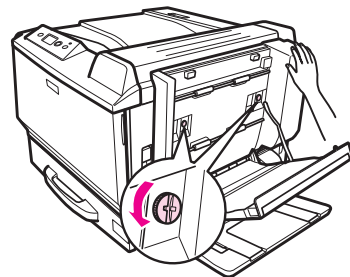
3. 拔下印表機插槽上的雙面列印單元連接線。



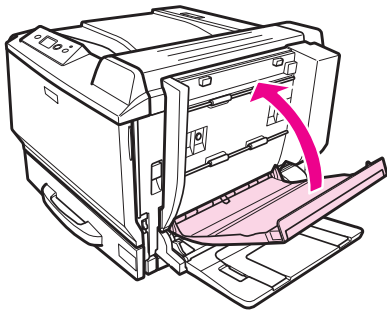
4. 將護蓋上方的把手向下拉，打開雙面列印單元護蓋。



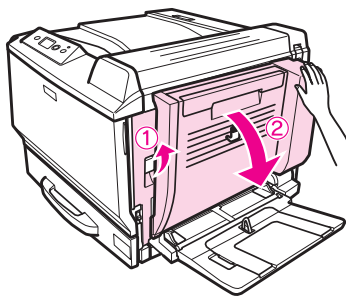
5. 鬆開兩顆螺絲。



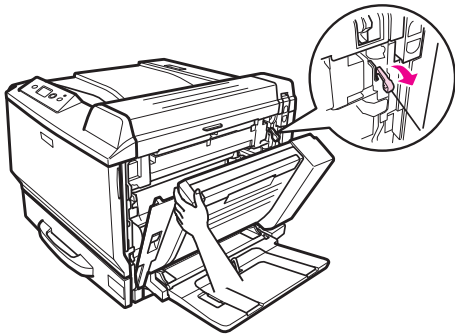
6. 闔上雙面列印單元護蓋。



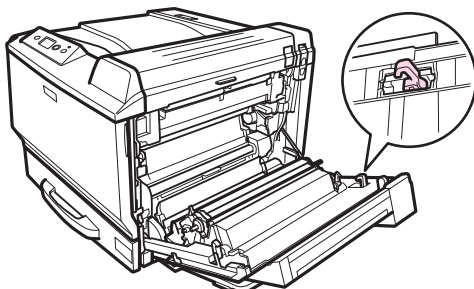
7. 握住雙面列印單元的同時，拉起固定卡榫並打開護蓋 A。



8. 握著護蓋 A 和雙面列印單元，然後鬆開右側的掛鉤。

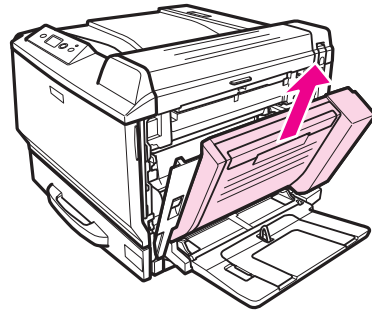


9. 請確認掛鉤的方向有如下圖所示。

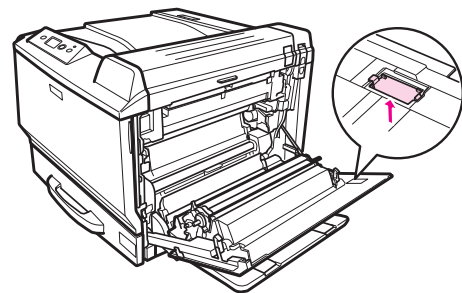


注意：
若掛鉤的方向不正確，下次可能無法正確安裝雙面列印單元。

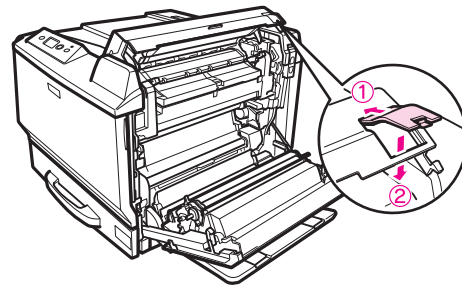
10. 在稍微打開護蓋 A 的同時，依下圖所示的方向，向上拉出雙面列印單元即可移除。



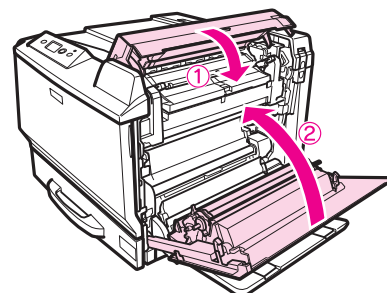
11. 打開護蓋 A，然後安裝保護蓋。



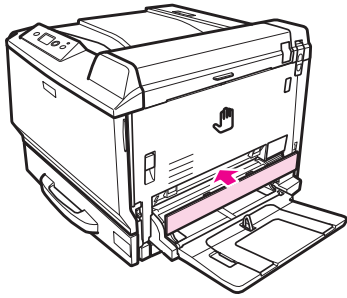
12. 打開護蓋 B，然後依下圖所示安裝保護蓋。



13. 請先闔上護蓋 B，然後再闔上護蓋 A。



14. 安裝護蓋 A 下方的保護蓋。



15. 重新連接界面連接線及電源線，然後開啓印表機電源。

記憶體模組

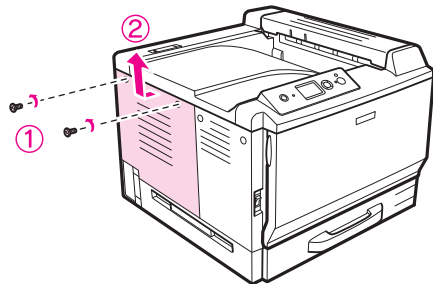
加裝選購 DIMM 記憶體模組，最多可將印表機記憶體擴充至 768 MB。若在列印複雜圖形時遇到困難，可能需要額外增加表機的記憶體。

安裝記憶體模組

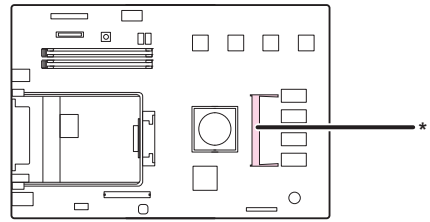
警告：
處理印表機內部零件時必須特別留意，因為有些零件非常銳利可能會造成傷害。

注意：
安裝記憶體模組之前，請先接觸接地的金屬片來排出靜電。否則，可能會損壞對靜電特別敏感的零件。

1. 請關閉印表機電源，並且拔下電源線和界面連接線。
2. 使用螺絲起子鬆開兩顆螺絲，然後向上滑動左側護蓋即可移除。

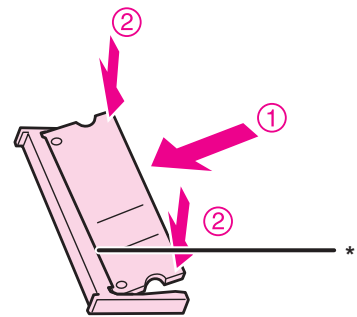


3. 請確認記憶體插槽的安裝位置。



* 擴充記憶體插槽

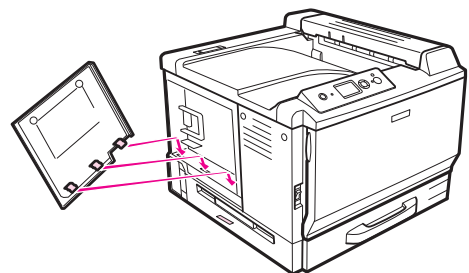
4. 請確認擴充記憶體模組上的凹槽與插槽相符，然後依下圖所示的方向插入記憶體模組，然後壓下記憶體模組的兩側。



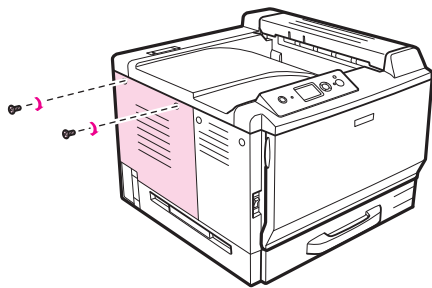
* 凹槽

- 注意：**
- 將記憶體模組推入插槽中時，請勿太過用力。
 - 請確認記憶體模組的插入方向是正確的。
 - 請勿移除電路板上的任何模組，否則印表機將無法正常運作。

5. 依下圖所示，重新安裝左側護蓋。



6. 以兩顆螺絲固定左側護蓋。



7. 請重新連接界面連接線及電源線，然後開啓印表機電源。

若要確認選購品是否已正確安裝，請列印狀態表。請參考“進階使用說明”。

Windows 使用者注意事項：

若沒有安裝 EPSON 印表機監控程式，您必須在印表機驅動程式中手動更改設定。請參考“進階使用說明”。

Macintosh 使用者注意事項：

當安裝或移除印表機選購品時，您必須使用“列印與傳真”(Mac OS X 10.5) 或“印表機設定工具程式”(Mac OS X 10.4 或以下版本) 刪除印表機，然後重新加入印表機。

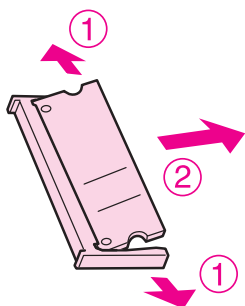
移除記憶體模組

警告：
在處理印表機內部零件時必須特別留意，因為有些零件非常銳利可能會造成傷害。

注意：
在您拆下記憶體模組之前，請先接觸接地的金屬片來排出靜電。否則，可能會損壞對靜電特別敏感的零件。

反向執行安裝步驟，即可移除記憶體模組。

若要移除插槽中的記憶體模組時，請如下圖所示，壓下插槽卡榫並取出記憶體模組。



CompactFlash 記憶卡

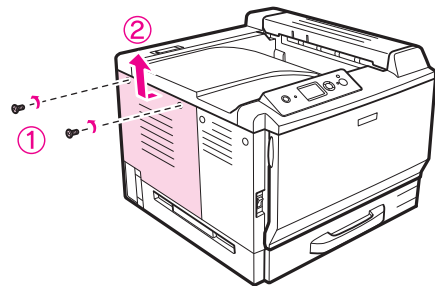
安裝 CompactFlash 記憶卡

選購 CompactFlash 記憶卡可讓您儲存套表資料、使用儲存列印工作功能，並改善分頁列印環境。

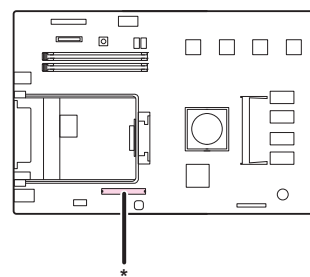
警告：
處理印表機內部零件時必須特別留意，因為有些零件非常銳利可能會造成傷害。

注意：
安裝 CompactFlash 記憶卡之前，請先接觸接地的金屬片來排出靜電。否則，可能會損壞對靜電特別敏感的零件。

1. 請關閉印表機電源，並且拔下電源線和界面連接線。
2. 使用螺絲起子鬆開兩顆螺絲，然後向上滑動左側護蓋即可移除護蓋。

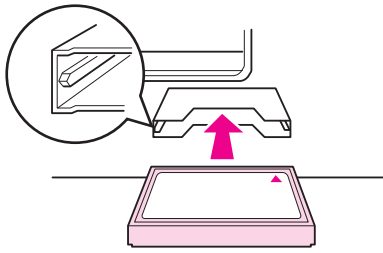


3. 請確認 CompactFlash 記憶卡的安裝位置。

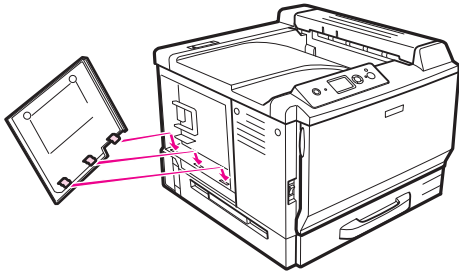


* CompactFlash 記憶卡插槽

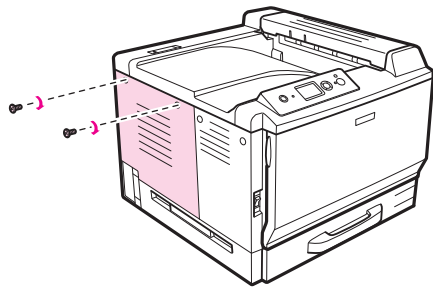
4. 將 CompactFlash 記憶卡插入插槽。



5. 依下圖所示，重新安裝左側護蓋。



6. 以兩顆螺絲固定左側護蓋。



7. 重新連接界面連接線及電源線，然後開啓印表機電源。

若要確認選購品是否已正確安裝，請列印狀態表。
請參考“進階使用說明”。

Windows 使用者注意事項：

若沒有安裝 EPSON 印表機監控程式，您必須在印表機驅動程式中手動更改設定。請參考“進階使用說明”。

Macintosh 使用者注意事項：

當安裝或移除印表機選購品時，您必須使用“列印與傳真”(Mac OS X 10.5) 或“印表機設定工具程式”(Mac OS X 10.4 或以下版本) 刪除印表機，然後重新加入印表機。

移除 CompactFlash 記憶卡



警告：

處理印表機內部零件時必須特別留意，因為有些零件非常銳利可能會造成傷害。



注意：

移除 CompactFlash 記憶卡之前，請先接觸接地的金屬片來排出靜電。否則，可能會損壞對靜電特別敏感的零件。

反向執行安裝步驟，即可移除 CompactFlash 記憶卡。

附註：

轉送或丟棄 CompactFlash 記憶卡前，請使用指定的軟體或是執行“支援選單”中的“Delete All CompactFlash Data”，完全地刪除所有資料。從電腦刪除檔案或格式化 CompactFlash 記憶卡，可能無法完全刪除資料。

當丟棄 CompactFlash 記憶卡時，同時也建議您對 CompactFlash 記憶卡進行實體銷毀。

界面卡

這台印表機內建 Type-B 界面卡插槽，不同的選購界面卡可以用來擴充印表機的界面選項。

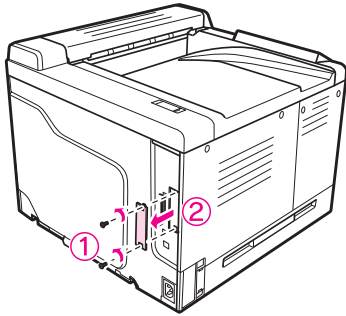
安裝界面卡



注意：

安裝界面卡之前，請先接觸接地的金屬片來排出靜電。否則，可能會損壞對靜電特別敏感的零件。

1. 請關閉印表機電源，並且拔下電源線和界面連接線。
2. 如下圖所示，移除螺絲及 Type-B 界面卡插槽護蓋。



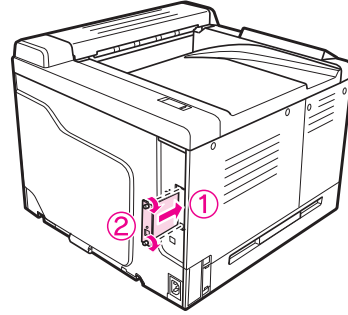
警告：

若沒有依照下述的操作說明移除螺絲及護蓋，將會曝露在高壓電區域中。

附註：

請將護蓋存放在安全的地方，若移除界面卡，應將護蓋重新裝上。

3. 將界面卡牢牢地插入插槽中，然後依下圖所示鎖緊螺絲。



4. 重新連接界面連接線及電源線，然後開啓印表機電源。

若要確認選購品是否已正確安裝，請列印狀態表。請參考“進階使用說明”。

移除界面卡



注意：

移除界面卡之前，請先接觸接地的金屬片來排出靜電。否則，可能會損壞對靜電特別敏感的零件。

反向執行安裝步驟，即可移除界面卡。

更換耗材

注意事項

更換耗材時，請務必遵守下列事項：

有關如何更換的詳細說明，請參考耗材包裝盒內的說明文件。

- ❑ 請準備足夠的空間以便更換耗材。當更換耗材時，將會需要打開印表機的某些部份 (如印表機護蓋)。
- ❑ 請勿將使用過的耗材裝入印表機之中。



警告：

- ❑ 請勿碰觸印表機內部標示“**CAUTION HIGH TEMPERATURE / 注意！表面高溫避免觸碰**”字樣的加熱器本身或周圍區域。剛使用完印表機時，加熱器及其周圍區域可能會非常熱。
- ❑ 請不要將使用過的耗材丟入火中焚毀，因為可能會引發爆炸而導致受傷。請依照當地廢棄物的相關規定處理。

更換訊息

若耗材的使用壽命已盡，印表機的液晶面板上或是 EPSON 印表機監控程式視窗中會顯示下列訊息。當發生這種情況時，請更換使用壽命已盡的耗材。

液晶面板訊息	說明
更換碳粉匣 uuuu *	指示的碳粉匣使用壽命已盡。
更換感光滾筒 uuuu *	指示的感光滾筒使用壽命已盡。
更換碳粉收集盒	碳粉收集器及濾網的使用壽命已盡。

* 此處會顯示“青 C”、“洋紅 M”、“黃 Y”、或“黑 K”，表示碳粉匣或感光滾筒需更換的顏色。例如：“更換碳粉匣 黃 Y”訊息表示黃色碳粉匣的使用壽命已盡。

附註：

一次只會顯示一項耗材的訊息。更換完一項耗材後，請檢查液晶面板上是否有出現其他耗材的更換訊息。

碳粉匣

更換碳粉匣時，請務必遵守下列事項。

- ❑ 建議安裝 Epson 原廠碳粉匣，使用非原廠碳粉匣可能會影響列印品質。Epson 對於使用非原廠碳粉匣所造成的任何損壞和問題，將不予負責。
- ❑ 處理碳粉匣時，請將其放在乾淨且平整的表面上。
- ❑ 請勿將超過使用期限的碳粉匣裝入印表機中。
- ❑ 若將碳粉匣從較低溫的環境移至較高溫的環境中，請至少等候一個小時，再裝入印表機內，避免因急速凝結壓縮而造成的損壞。

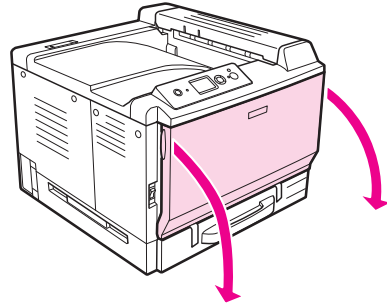


警告：

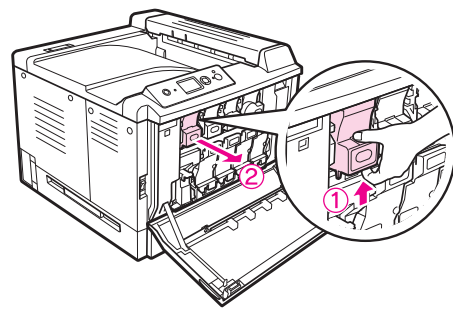
- ❑ 請勿觸碰碳粉。避免讓碳粉接觸到您的眼睛。若您的皮膚或衣服不小心碰觸到碳粉，請立即以肥皂及清水清洗。
- ❑ 請將碳粉匣放在孩童無法取得之處。
- ❑ 請不要將使用過的碳粉匣丟入火中焚毀，因為可能會引發爆炸而導致受傷。請依照當地廢棄物的相關規定處理。
- ❑ 若碳粉外漏，請使用掃帚及畚箕或是沾有肥皂水的布清理。請勿使用吸塵器清理，因為細微的碳粉顆粒如果接觸到火星即會起火或發生爆炸。

更換步驟

1. 打開護蓋 F。

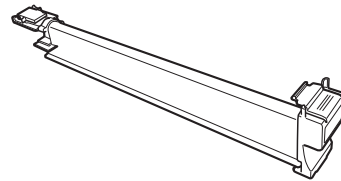


2. 壓下圖 ① 箭頭所指的位置，然後拉出碳粉匣。

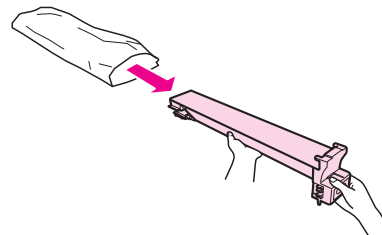


附註：

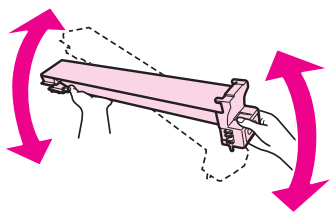
請將取出的碳粉匣以面朝下的方式放置。



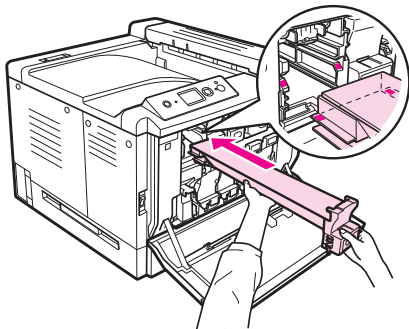
3. 從包裝中取出新的碳粉匣。



4. 依下圖所示，輕輕搖晃碳粉匣數次。

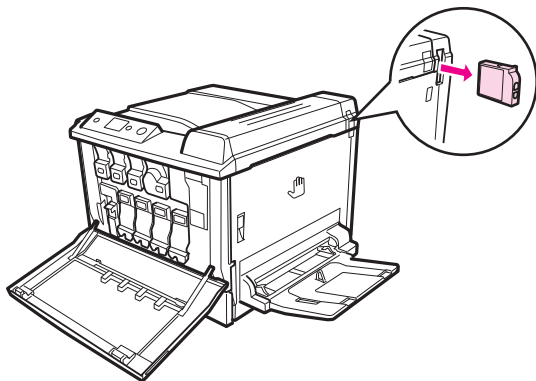


5. 將碳粉匣上的色彩標籤對準印表機上的色彩標籤，然後插入碳粉匣並推到底。

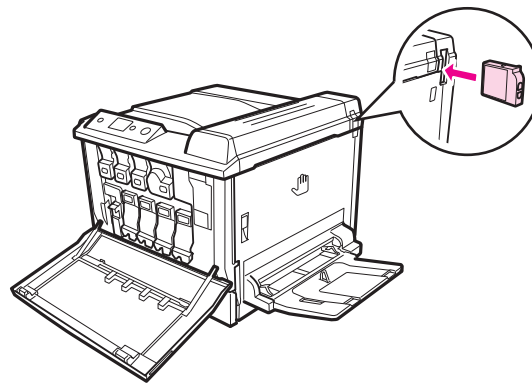


當更換黑色碳粉匣時，請繼續下列步驟；當更換其他碳粉匣時，請至步驟 8 完成更換。

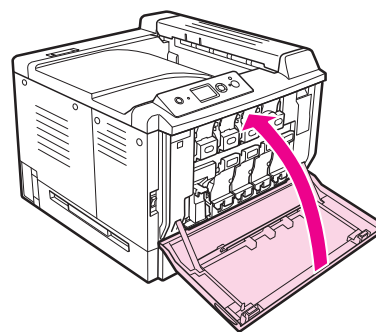
6. 移除除臭濾網。



7. 安裝黑色碳粉匣內附的除臭濾網。



8. 闔上護蓋 F。



感光滾筒

更換感光滾筒時，請務必遵守下列事項。

- ❑ 當更換感光滾筒時，請儘可能避免讓感光滾筒直接暴露在室內光線下的時間太久。
- ❑ 請勿刮傷感光滾筒的表面，另外也請避免碰觸感光滾筒，因為皮膚上的油脂可能會對其表面造成永久性的損壞，並影響列印品質。
- ❑ 爲了獲得最佳的列印品質，請勿將感光滾筒存放在日光直射、灰塵多、含有鹽分的空氣或是具有腐蝕性氣體（例如阿摩尼亞）的環境中。同時也避免將這台機器放在溫差極大或是濕度變化很大的環境中。

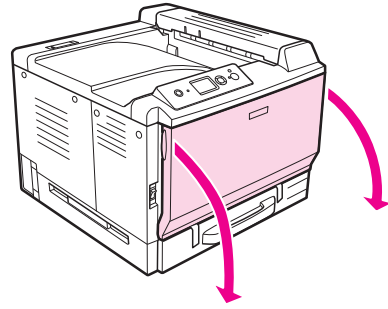


警告：

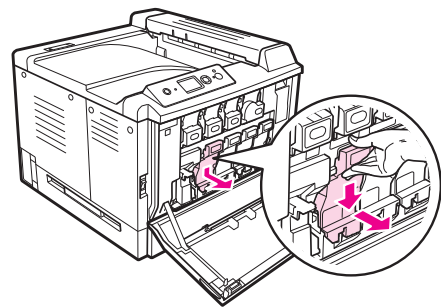
- ❑ 請不要將使用過的感光滾筒丟入火中焚毀，因為可能會引發爆炸而導致受傷。請依照當地廢棄物的相關規定處理。
- ❑ 請將感光滾筒放在孩童無法取得之處。

更換步驟

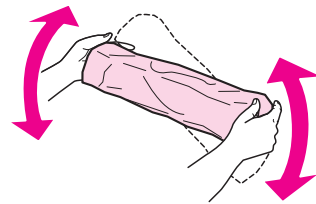
1. 打開護蓋 F。



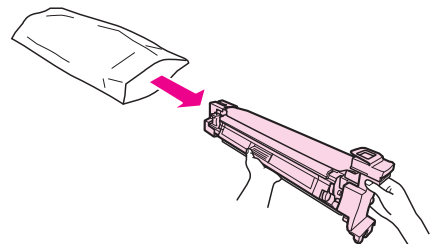
2. 壓下感光滾筒上的凸起部分（↓標示），並將其慢慢滑出。



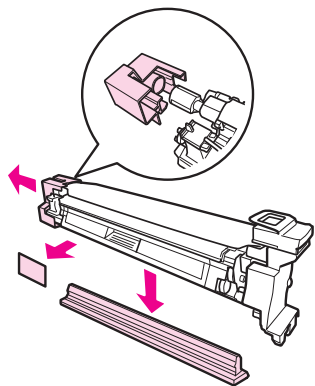
3. 從包裝中取出新的感光滾筒之前，請先輕輕搖晃數次。



4. 從包裝中取出新的感光滾筒。

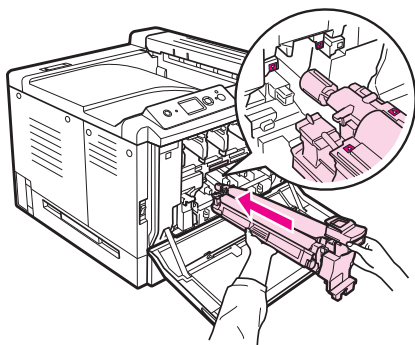


5. 移除保護裝置。



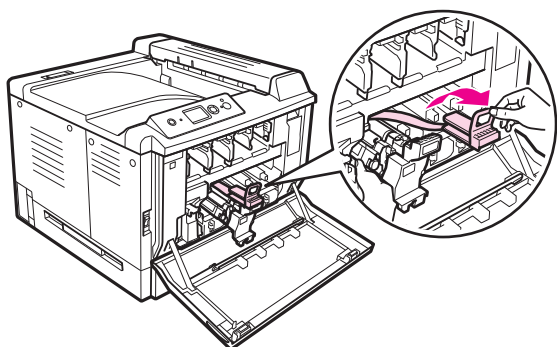
! 注意：
請勿移除上方的保護套。

6. 將感光滾筒上的色彩標籤印表機上的標籤，然後插入感光滾筒。

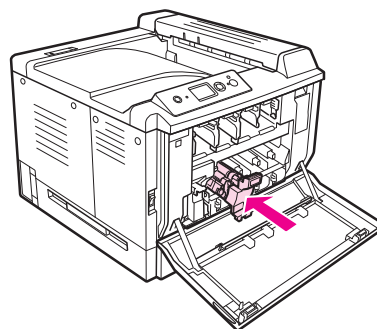


附註：
將感光滾筒插入時請勿移除保護套，即使保護套已變皺。如果保護套在插入感光滾筒之前已脫落，請先移除保護套。

7. 透過橘色把手，將保護套拉出。

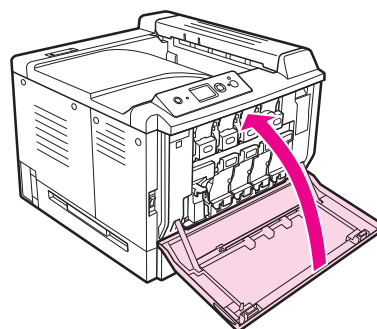


8. 將感光滾筒推到底直到固定為止。



! 注意：
請勿刮傷感光滾筒的表面，另外亦請避免碰觸感光滾筒，因為您皮膚上的油脂可能會對其表面造成永久性的損壞，並影響列印品質。

9. 闔上護蓋 F。



碳粉收集器及濾網

更換碳粉收集器時，請務必遵守下列事項：

- ❑ 請勿使用碳粉收集器中的回收碳粉。

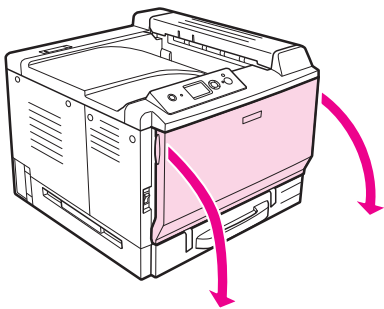


警告：

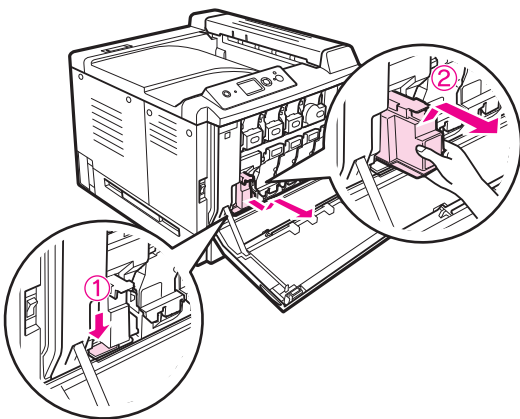
- ❑ 請不要將使用過的碳粉收集器丟在火中焚毀，因為可能會引發爆炸而導致受傷。請依照當地廢棄物的相關規定處理。
- ❑ 請將碳粉收集器放在孩童無法取得之處。

更換步驟

1. 打開護蓋 F。

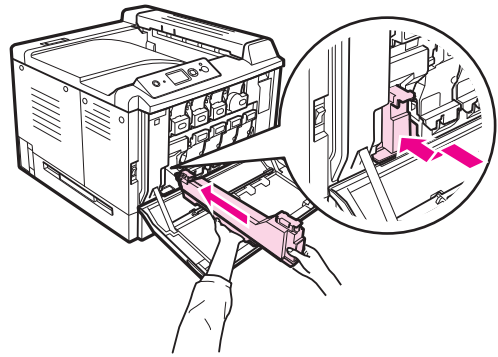


2. 壓下印表機上的開啓鍵 (圖 ① 的位置)，然後拉出碳粉收集器。

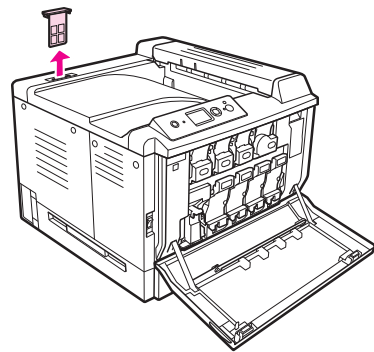


注意： 爲了避免回收的碳粉外漏，請將碳粉收集器維持在印表機內的相同方向。

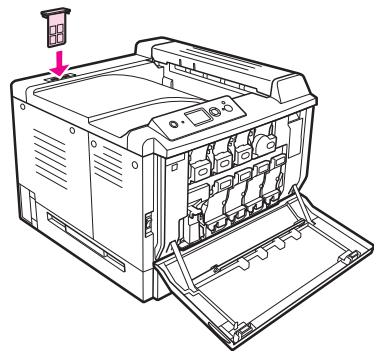
3. 插入新的碳粉收集器並推至底直到固定爲止。



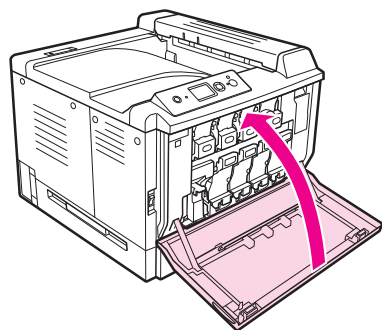
4. 移除廢氣濾網。



5. 安裝碳粉收集器內附的廢氣濾網。



6. 闔上護蓋 F。



附錄

電力規格

- ❑ 額定電壓：110-120 V
- ❑ 額定頻率範圍：50 至 60 H
- ❑ 額定電流：12 A
- ❑ 耗電量：
 - 彩色列印下，平均約 581 W
 - 黑白列印下，平均約 543 W
 - 在待機模式下，約 139 W
 - 在睡眠模式下，約 11 W 或以下

警語

檢修印表機前，請先拔掉機器的電源線。

功能規格

- ❑ 解析度：300 x 300 dpi、600 x 600 dpi
- ❑ 適用系統：
 - Windows Vista x64、Vista、XP x64、XP、2000、Server 2003、Server 2003 x64
 - Mac OS X 10.2.8 或以上版本

使用方法

見內附相關說明文件。

注意事項

- ❑ 只能使用印表機標籤上所註明的電源規格。
- ❑ 請將耗材放在兒童不易拿取的位置。

緊急處理方法

發生下列狀況時，請先拔下印表機的電源線並洽詢 Epson 授權服務中心：

- ❑ 電源線或插頭已經受損。
- ❑ 有液體濺入印表機的內部。
- ❑ 印表機泡到水或淋到雨。
- ❑ 通常您只能根據安裝手冊中所提及的方式調整相關的控制功能，因為不正確地調整其他的控制功能可能會損壞印表機，屆時工程師必須花費更多時間精力，才能使印表機還原至原先的正常狀態。
- ❑ 印表機不慎掉落或機殼已經損壞。
- ❑ 若機器的性能有明顯的改變時，請直接洽詢 EPSON 授權維修中心。

製造編號或製造年份：見機體標示
生產國別：見機體標示

製造商：SEIKO EPSON CORPORATION
地址：80 Harashinden, Hirooka, Shiojiri-shi,
Nagano-Ken, 399-0785, JAPAN
電話：81-263-52-2552

進口商：台灣愛普生科技股份有限公司
地址：台北市信義區松仁路 7 號 14 樓
電話：(02) 8786-6688 (代表號)

EPSON

EXCEED YOUR VISION

No part of this publication may be reproduced, stored in a retrieval system, or transmitted in any form or by any means, mechanical, photocopying, recording, or otherwise, without the prior written permission of Seiko Epson Corporation. No patent liability is assumed with respect to the use of the information contained herein. Neither is any liability assumed for damages resulting from the use of the information contained herein.

Neither Seiko Epson Corporation nor its affiliates shall be liable to the purchaser of this product or third parties for damages, losses, costs, or expenses incurred by purchaser or third parties as a result of: accident, misuse, or abuse of this product or unauthorized modifications, repairs, or alterations to this product, or (excluding the U.S.) failure to strictly comply with Seiko Epson Corporation's operating and maintenance instructions.

Seiko Epson Corporation and its affiliates shall not be liable against any damages or problems arising from the use of any options or any consumable products other than those designated as Original Epson Products or Epson Approved Products by Seiko Epson Corporation. EPSON is a registered trademark and EPSON AcuLaser is a trademark of Seiko Epson Corporation.

Microsoft, Windows, and Windows Vista are registered trademarks of Microsoft Corporation.

General Notice: Other product names used herein are for identification purposes only and may be trademarks of their respective owners. Epson disclaims any and all rights in those marks.

Copyright© 2008 Seiko Epson Corporation. All rights reserved.

Printed in XXXXXX



411415800