

雷射印表機

# EPL-N3000

## 安裝手冊

1 組裝印表機.....	1
2 準備使用印表機.....	7
3 安裝印表機軟體.....	14
4 安裝選購品.....	17
5 要更了解這台印表機 .....	26
安全性說明.....	29

All rights reserved. No part of this publication may be reproduced, stored in a retrieval system, or transmitted in any form or by any means, mechanical, photocopying, recording, or otherwise, without the prior written permission of SEIKO EPSON CORPORATION. No patent liability is assumed with respect to the use of the information contained herein. Neither is any liability assumed for damages resulting from the use of the information contained herein.

Neither SEIKO EPSON CORPORATION nor its affiliates shall be liable to the purchaser of this product or third parties for damages, losses, costs, or expenses incurred by purchaser or third parties as a result of: accident, misuse, or abuse of this product or unauthorized modifications, repairs, or alterations to this product, or (excluding the U.S.) failure to strictly comply with SEIKO EPSON CORPORATION's operating and maintenance instructions.

SEIKO EPSON CORPORATION and its affiliates shall not be liable against any damages or problems arising from the use of any options or any consumable products other than those designated as Original EPSON Products or EPSON Approved Products by SEIKO EPSON CORPORATION.

EPSON and EPSON ESC/P are registered trademarks and EPSON AcuLaser and EPSON ESC/P 2 are trademarks of SEIKO EPSON CORPORATION.

Microsoft and Windows are registered trademarks of Microsoft Corporation in the United States and/or other countries.

Adobe and PostScript are trademarks of Adobe Systems Incorporated, which may be registered in certain jurisdictions.

Apple and Macintosh are registered trademarks of Apple Computer, Inc.

**General Notice:** Other product names used herein are for identification purposes only and may be trademarks of their respective owners. EPSON disclaims any and all rights in those marks.

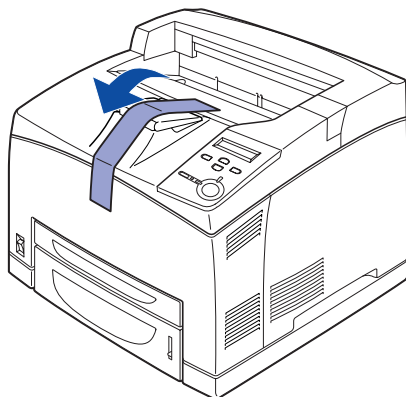
Copyright © 2003 by SEIKO EPSON CORPORATION, Nagano, Japan.

手冊的內容如有變更，恕不另行通知。

# 1 組裝印表機

---

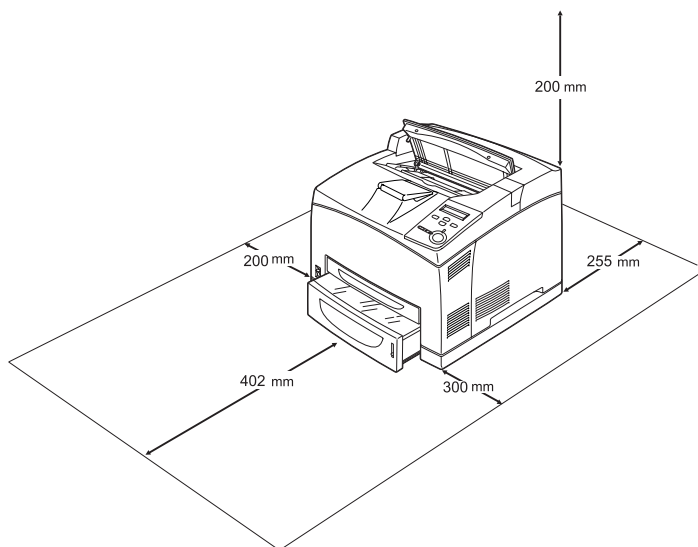
## 移除保護裝置



---

## 尋找放置印表機的位置

- ❑ 請將印表機放置在靠近電源插座的地方。
- ❑ 將電腦和印表機遠離有電流干擾的機器設備，如喇叭或無線電話的充電座。



### 注意：

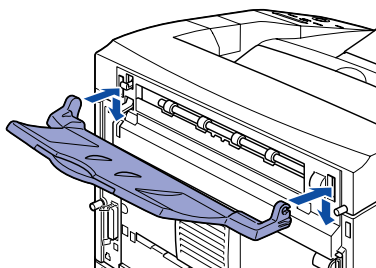
避免將印表機放置在陽光直射、高溫、溼度高或灰塵多的地方。

---

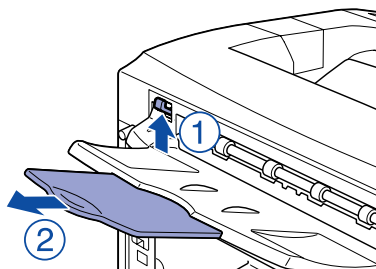
## 安裝下方出紙槽

印表機會將紙張以列印面朝上的方式，輸出至下方出紙槽中，您可以直接瀏覽輸出的成果。

1. 請如圖所示，安裝下方出紙槽。



2. 將調整桿往上推 (如圖 ①)。  
再向外拉出延伸支撐板 (如圖 ②)。

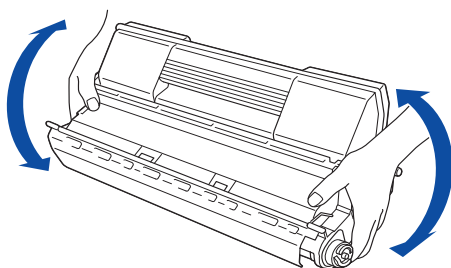


---

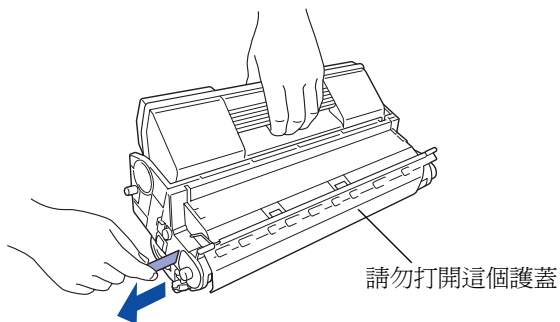
## 安裝三合一碳粉匣

### 注意事項：

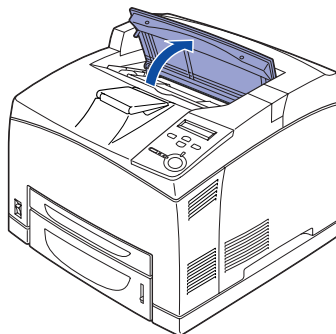
- ❑ 處理三合一碳粉匣時，請將三合一碳粉匣放置在乾淨且平坦的表面上。
  - ❑ 若您的衣服或是皮膚不慎沾到碳粉時，請立即用肥皂和清水沖洗乾淨。
  - ❑ 當您將三合一碳粉匣從一個極低溫的環境移到高溫的地方時，請至少稍候一個小時，再將三合一碳粉匣裝入印表機內，避免三合一碳粉匣因為凝結而受損。
  - ❑ 請不要上下顛倒放置三合一碳粉匣或將三合一碳粉匣垂直立起。
  - ❑ 請不要打開滾筒的保護蓋，也不要將三合一碳粉匣長時間暴露在室內光線中，否則會降低列印品質，縮短三合一碳粉匣的使用壽命。
1. 雙手握住三合一碳粉匣兩側，輕輕搖晃數次。



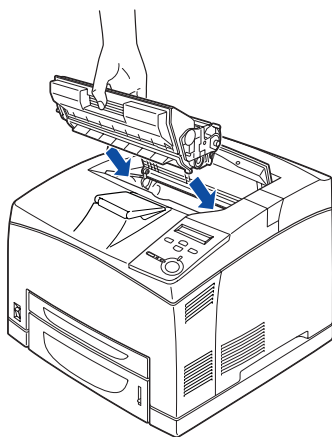
2. 將黃色膠帶向外拉出。



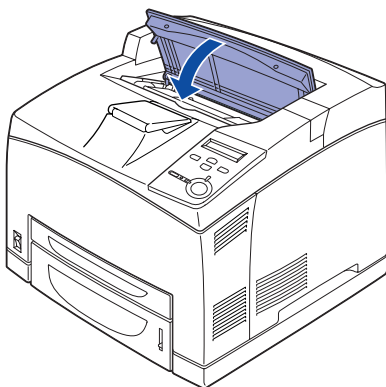
3. 打開護蓋 A。



4. 安裝三合一碳粉匣。



5. 闔上護蓋 A。

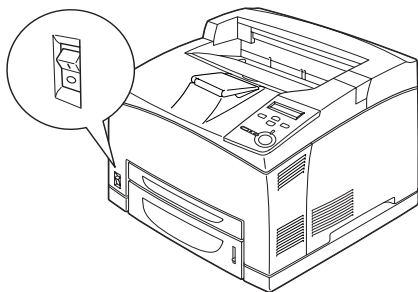




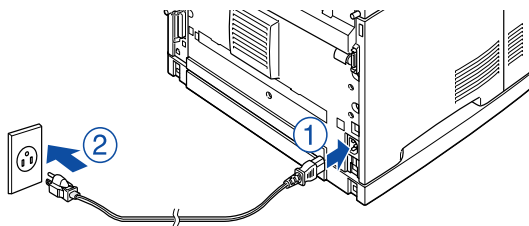
## 2 準備使用印表機

### 插上印表機的電源線

1. 請確定印表機的電源是關閉的。



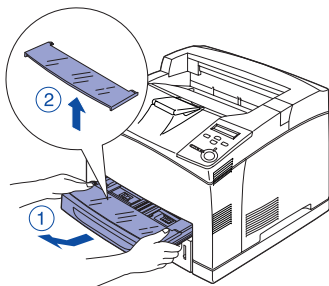
2. 將電源線插入印表機的電源插座中。再將電源線的另一端插入有接地的電源插座中。



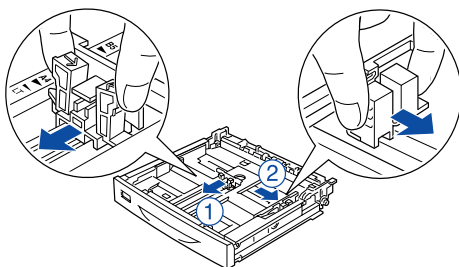
---

## 放置紙張

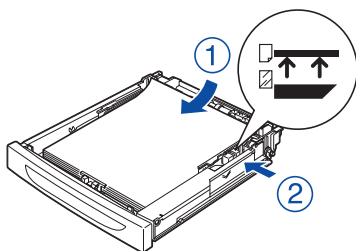
1. 向外移除萬用進紙匣，並取下上蓋。



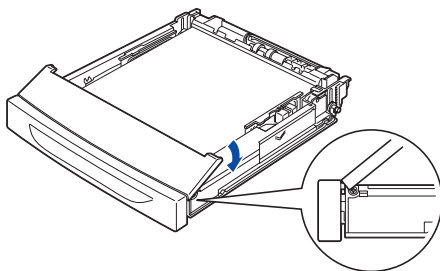
2. 請依照圖示方向，移動紙張邊緣定位器。



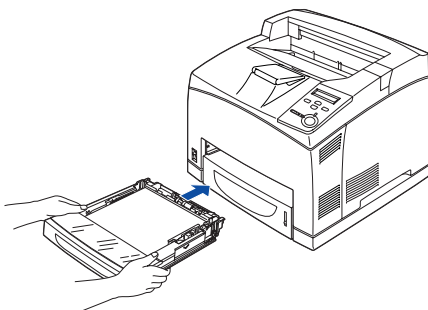
3. 將 A4 紙張列印面朝上放入紙匣中。



4. 闔上萬用進紙匣的上蓋。



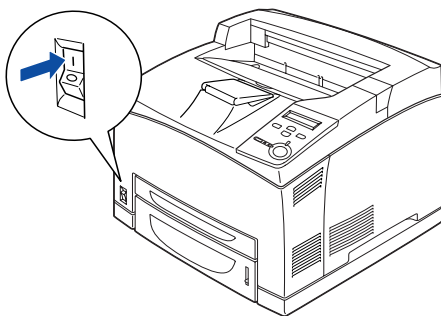
5. 將萬用進紙匣插入印表機中。



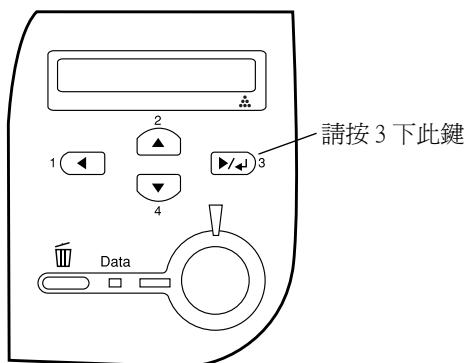
## 列印狀態表

請列印狀態表，確認印表機的狀態。狀態表中包含印表機、耗材、印表機目前的設定和已安裝選購品等資訊。

1. 開啓印表機的電源，確定液晶顯示幕有顯示「Ready」訊息。



2. 請按三下『▶/▼』鍵，列印狀態表。



### 附註：

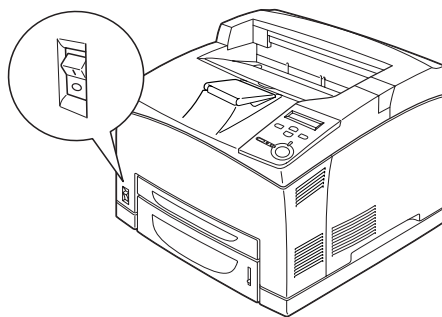
若無法列印狀態表，請安裝印表機軟體，再參考“進階使用說明”中“解決問題的方法”。

---

## 將印表機連接至電腦 (USB 界面 / 並行界面)

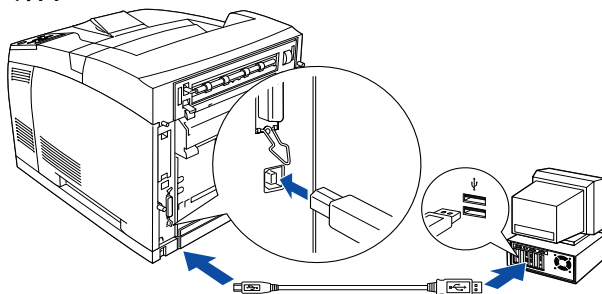
請使用 USB 1.1 連接線或是和 IEEE-1284 相容的並行連接線，將印表機連接至電腦。

1. 請確定印表機和電腦的電源是關閉的。

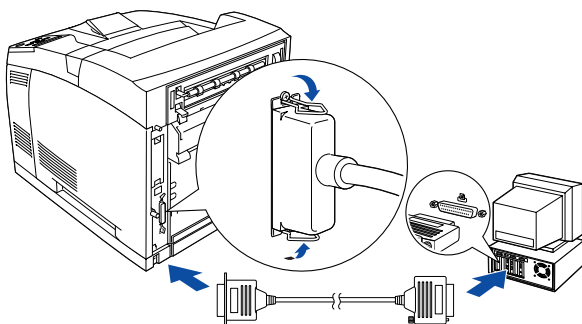


- 請如下圖所示，將並行或 USB 界面連接線連接至印表機。再將連接線的另一端連接至電腦的並行或 USB 界面連接埠上。

### USB 界面



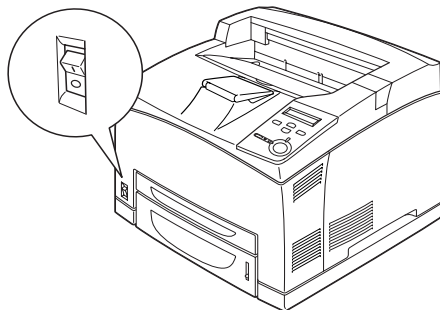
### 並行界面



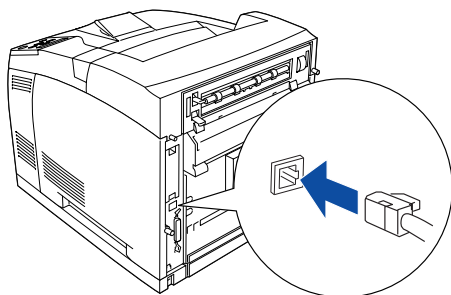
---

## 將印表機連接至電腦 (網路界面)

1. 請確定印表機和電腦的電源是關閉的。



2. 請如下圖所示，將網路界面連接線連接至印表機的連接埠上，再將另一端連接至網路。



## 使用印表機控制面板設定 IP 位址

請參考「網路管理者使用說明」，使用印表機控制面板設定 IP 位址。

# 3 安裝印表機軟體

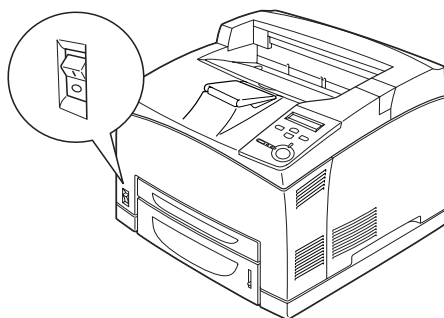
當您安裝印表機軟體時，同時也會自動安裝下列各項：

- ❑ 印表機驅動程式  
印表機驅動程式可讓您在 Microsoft® Windows® XP/Me/98/95/2000/NT®4.0 環境中完全操控印表機的設定值。透過驅動程式，您可以更改不同的設定值，如列印品質和紙張大小。
- ❑ EPSON 印表機監控程式 3  
EPSON 印表機監控程式 3 工具可讓您在 Windows XP/Me/98/95/2000/NT®4.0 中查看印表機的狀態資訊，如碳粉存量和檢查任何印表機所發生的錯誤。
- ❑ 進階使用說明 / 快速索引  
安裝印表機驅動程式時，也會自動安裝進階使用說明和快速索引。

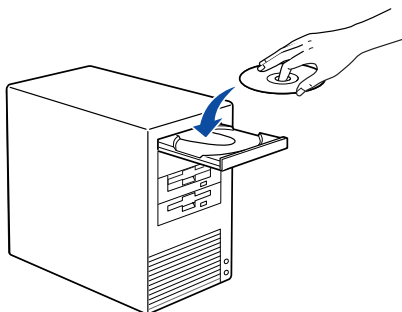
要以網路管理者的身份安裝網路工具程式，請點選“安裝網路工具程式”。



1. 請確定印表機的電源是關閉的。



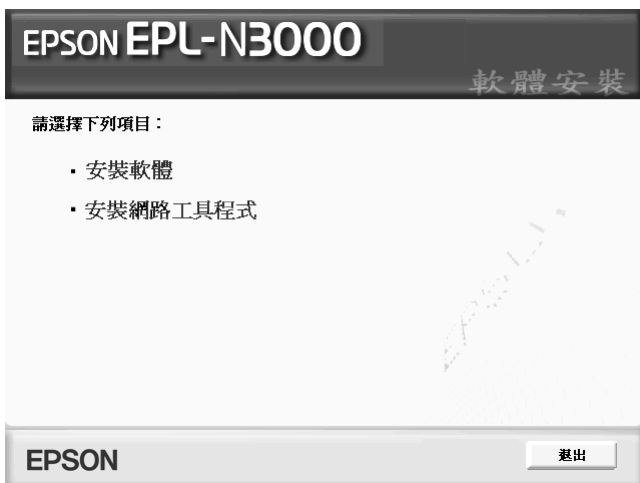
2. 將“印表機百寶箱”光碟片放入光碟機中。



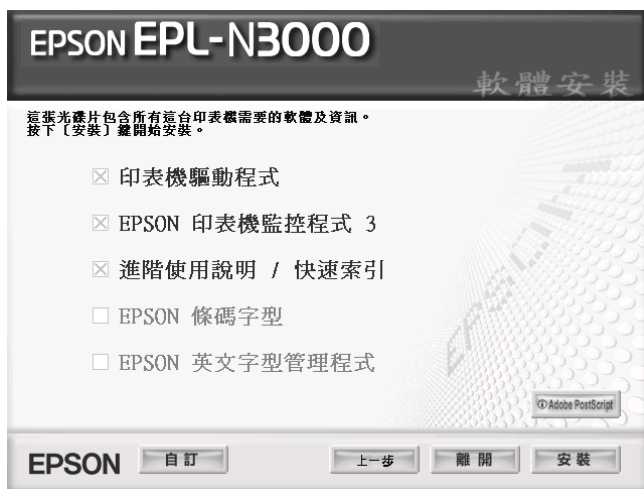
**附註：**

- 若沒有自動開啓“EPSON 軟體安裝”視窗，請雙擊“我的電腦”圖示，在“光碟機”圖示上按下滑鼠的右鍵，在選單中點選“開啓舊檔”，再雙擊“Epsetup.exe”，即可開啓“EPSON 軟體安裝”視窗。
- 若出現選擇語言的視窗，請選擇適合的語言。
- 若出現要求您關閉所有的掃毒軟體視窗時，請按下『繼續』鍵。

3. 點選「安裝軟體」。



4. 按下『安裝』鍵，再依照螢幕上的指示，完成安裝。



# 4 安裝選購品



## 警告：

處理印表機內部零件時，請小心，因為有些零件的邊緣非常的銳利，您可能會被割傷。



## 注意：

安裝記憶體模組、硬碟裝置或界面卡之前，請先觸摸已經接地的金屬片以釋放出身上的靜電。否則，您可能會損壞某些對靜電特別敏感的電子零件。

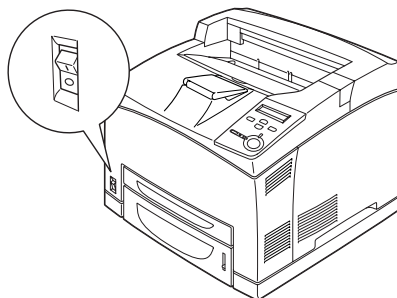
要確認記憶體模組、硬碟裝置和界面卡已安裝正確，請列印狀態表。

---

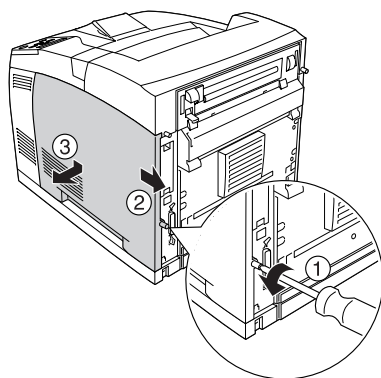
## 記憶體模組、硬碟裝置和界面卡

### 在安裝記憶體模組或硬碟裝置之前

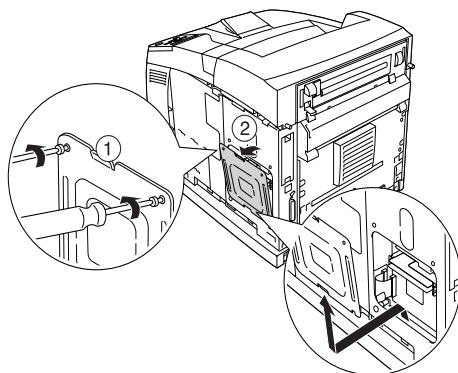
1. 關閉印表機的電源，而且拔下印表機的電源線和界面連接線。



2. 請如圖所示，移除印表機右邊的護蓋。

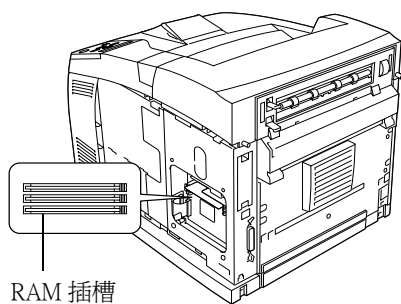


3. 請如圖所示，移除螺絲和遮板。

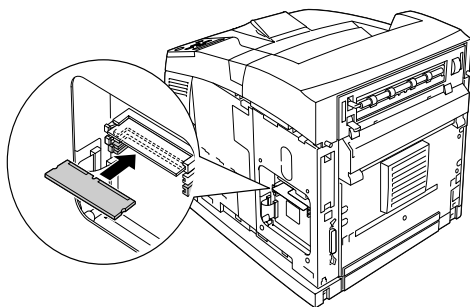


## 安裝記憶體模組

1. 確認 RAM 插槽的位置。



2. 將記憶體模組插入 RAM 插槽中。

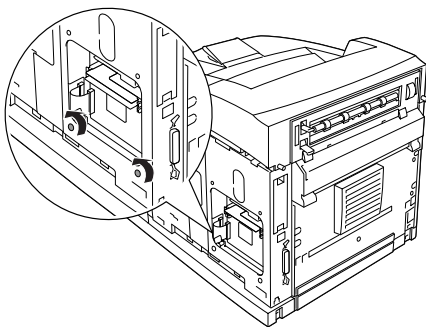


**注意：**

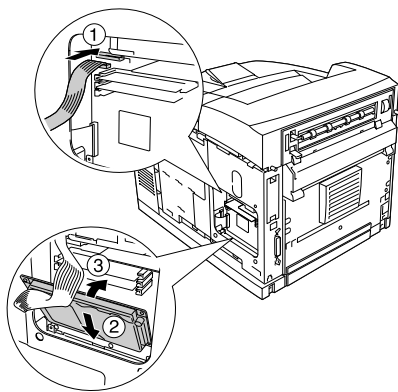
請勿移除電路板上的模組，否則印表機將無法正常運作。

## 安裝硬碟裝置

1. 請如圖所示，移除螺絲。



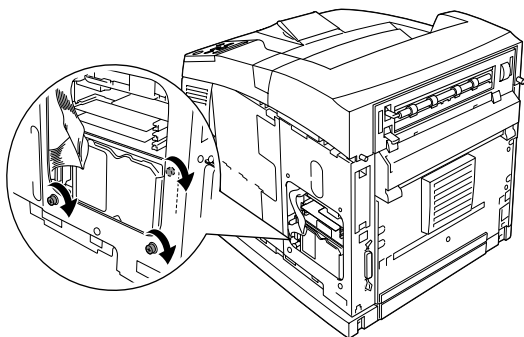
2. 將硬碟裝置的連接線連接至電路板上 (如圖 ①)。  
再依照圖 ②、圖 ③ 的步驟，將硬碟裝置插入印表機中。



### 附註：

硬碟裝置附贈 2 條連接線，請使用比較長的連接線。

3. 如圖所示，使用附贈的螺絲固定硬碟裝置的右上角。  
再使用之前所移除的螺絲，固定硬碟裝置的底部。

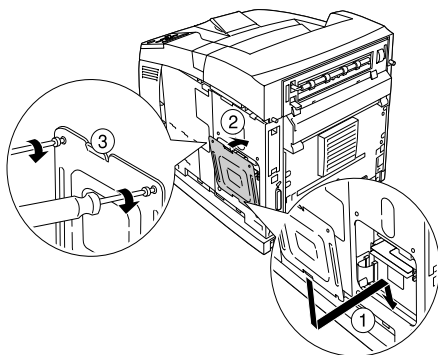


**注意：**

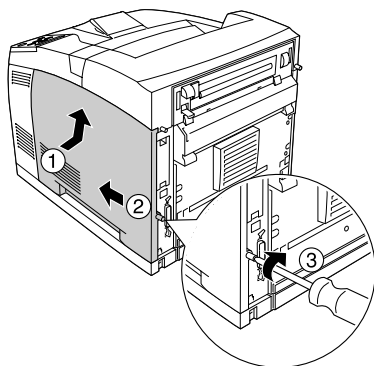
請勿移除電路板上的模組，否則印表機將無法運作正常。

## 在安裝記憶體模組或硬碟裝置之後

1. 如圖所示，用螺絲鎖緊遮板。



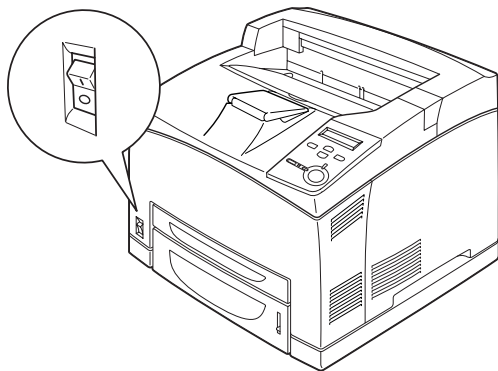
2. 如圖所示，闔上印表機右邊的護蓋。



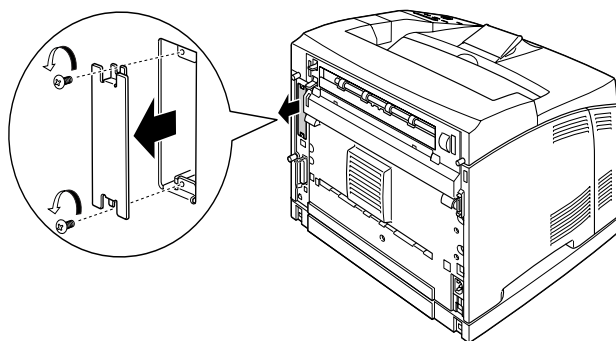


## 安裝界面卡

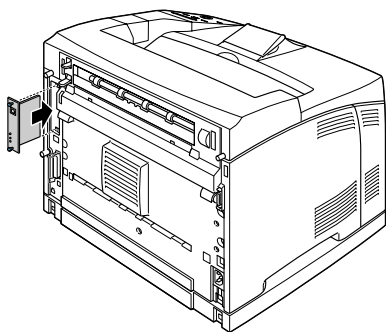
1. 關閉印表機的電源，並拔下印表機的電源線和界面連接線。



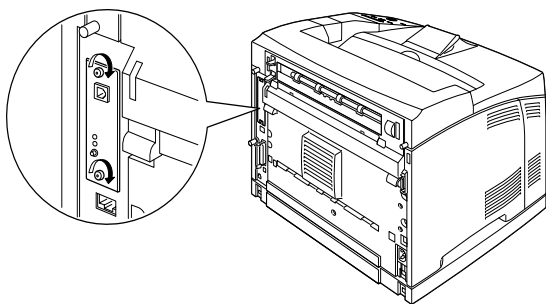
2. 請如圖所示，移除護蓋。



3. 將界面卡插入插槽中。



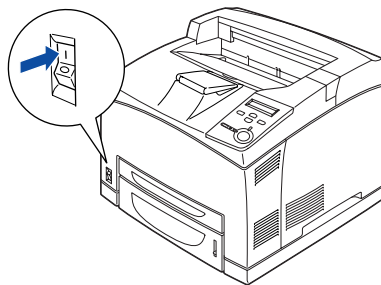
4. 用螺絲將界面卡固定在印表機上。



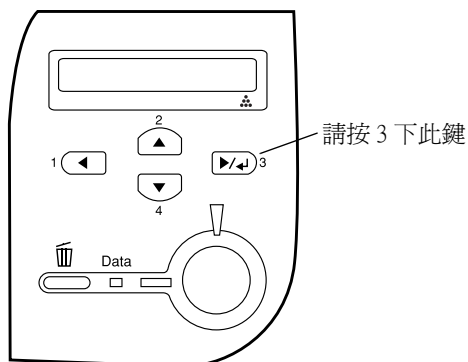
## 列印狀態表

請列印狀態表，確認選購品是否已安裝正確。

1. 開啓印表機的電源，確定液晶顯示幕有顯示「Ready」訊息。



2. 請按三下『▶/⏪』鍵，列印狀態表。



# 5 要更了解這台印表機

- ❑ 進階使用說明 (HTML)  
提供有關印表機的維護、解決問題的方法和安全性說明等詳細資料。
- ❑ 快速索引 (PDF)  
指導您如何清除夾紙的說明。EPSON 建議您請先列印這本手冊，並將之放置在印表機的旁邊，讓您可以快速解決印表機的問題。
- ❑ 網路管理者使用說明 (HTML)  
提供網路管理者在網路上如何設定印表機驅動程式和更改網路設定值的相關資料。

電腦中必須安裝 Microsoft Internet Explorer 4.0 或以上，或是 Netscape Navigator 4.0 或以上版本，才能瀏覽“進階使用說明”或“網路管理者使用說明”。要瀏覽“快速索引”，電腦中必須已安裝 Acrobat Reader 4.0 或以上版本。

---

## 瀏覽進階使用說明

安裝印表機軟體之後，在桌面上會產生“進階使用說明”的圖示。要瀏覽進階使用說明，請雙擊桌面上“EPLN3000 進階使用說明”的圖示。

您也可以按下『開始』鍵，指向“所有程式”(Windows XP 使用者)或“程式集”(Windows Me、98、95、2000 或 NT 4.0 使用者)，指向“EPSON”，選擇“EPLN3000 進階使用說明”。

## **瀏覽和列印快速索引**

1. 安裝印表機軟體之後，在桌面上會產生“快速索引”的圖示。雙擊桌面上“EPLN3000 快速索引”的圖示，開啓說明。
2. 請點選“檔案”選單中的“列印”，再按下『確定』。
3. 開始列印“快速索引”。

## **安裝網路管理者使用說明**

1. 將“印表機百寶箱”光碟片放入光碟機中。
2. 按下『繼續』鍵。
3. 出現“軟體授權協議書”視窗時，請按下『接受』鍵。
4. 按下『安裝網路工具程式』鍵。
5. 點選“安裝網路管理者使用說明”，再依照螢幕上的指示操作。

在桌面上會產生“網路管理者使用說明”的圖示。要瀏覽“網路管理者使用說明”，請雙擊桌面上“EPLN3000 網路管理者使用說明”的圖示。



# 安全性說明

## 雷射印表機的注意事項

這台印表機運用雷射的技術，因此當您在使用這台印表機之前，請小心下列等注意事項，確保安全。

- ❑ 請不要碰觸到印表機內部標示著“**CAUTION! HOT SURFACE./ 注意！表面高溫避免觸碰**”字樣的加熱器。若剛使用印表機列印資料，則加熱器的溫度可能非常高。
- ❑ 請勿試圖維修或是拆除三合一碳粉匣上的零件。請不要填充碳粉再使用。
- ❑ 請勿觸碰碳粉，請不要讓碳粉接觸到眼睛。
- ❑ 若碳粉外溢，請使用掃把、簸箕或沾上肥皂水的布清理。因為細微的碳粉顆粒，接觸到火星，會引起火災或發生爆炸，請不要使用吸塵器清理。
- ❑ 請勿將使用過的三合一碳粉匣和加熱器丟棄在火中，因為可能會引發爆炸而造成傷害。請依照當地廢棄物的相關規定，處置這些耗材。



---

## **重要的安全說明**

### **選擇放置印表機的位置和電源插座**

- ❑ 請不要將印表機放置在不平穩的地方。
- ❑ 請不要將印表機放置在會纏繞到電線的地方。
- ❑ 在印表機前面、背面和上方的細縫和開口，是印表機的通風口。因此，請保持這些通風口的清潔和順暢。請不要將印表機放置在床鋪上、沙發或密閉式的空間內，因為這些地方可能會堵塞通風口。
- ❑ 請不要將印表機放置在靠近電視機、收音機等地方。
- ❑ 請不要將印表機放置在靠近冷、暖氣機出風口、除濕機旁或電扇會吹拂到的地方。
- ❑ 請不要和其他電器用品共用一個電源插座。
- ❑ 請使用標籤上所指定的電源規格，若您無法確定這台印表機的電源規格，請直接諮詢經銷商或當地的電力公司。
- ❑ 若您無法將電源線插入電源插座內，請洽詢經銷商或 EPSON 授權維修中心。
- ❑ 使用延長電源線時，請注意所有用這個電源插座的總安培數，不要超過規定的安培數。



## 使用印表機時

- ❑ 這台印表機重達 20.5 kg(45.2 lb)。因此，要抬起或搬運這台印表機，無法只靠一個人的力量，至少需要 2 個人的力量，才能將印表機抬起來。
- ❑ 請遵守印表機上所有標示的警告和說明。
- ❑ 清潔印表機之前，請先拔下印表機電源線。
- ❑ 請使用微濕的布清潔印表機，請勿使用液體或是酒精類的清潔劑。
- ❑ 除了在這本手冊中所提到的操作步驟，請勿碰觸印表機內部的零件。
- ❑ 請將耗材放置在孩童不容易拿到的地方。
- ❑ 請不要在潮溼的環境下使用這台印表機。
- ❑ 請不要讓夾紙遺留在印表機內部，因為這樣會導致印表機發生過熱的現象。
- ❑ 請不要將液體潑灑在印表機上。
- ❑ 除了手冊中所提到的操作步驟，請不要試圖自行維修這台印表機。請勿打開或是移除任何標示著 “**Do Not Remove**” (請勿移除) 字樣的護蓋，因為這樣，會讓您暴露在危險的電壓中。關於印表機維修服務的相關事項，請洽詢 EPSON 授權維修中心。

---

## 安全性相關資訊

### 電源線



**注意：**  
請確認印表機的電源線符合當地的安全規格。

請只使用這台印表機所附贈的電源線，使用其它的電源線可能會導致火災或發生觸電。

這條電源線只適用於這台印表機，因此請勿將這條電源線用在其它電器用品上，否則可能會導致火災或發生觸電。

### 雷射安全認證標籤

這台印表機符合 IEC60825 規格所定義的第一類安全性規範的雷射印表機，左圖所示的標籤，會依當地的要求規定而貼於印表機上。



### 內部雷射的輻射量

最大的輻射能量

10 mW at laser aperture

波長

770 至 790 nm

這是 Class IIIb 雷射二極體組裝元件會產生不可見的雷射光束，印表機的印字頭單元是一個“不可維修項目的元件”，意即印字頭在任何環境下都不可以被拆開分解。

## **臭氧的安全性**

### **臭氧的擴散性**

在印表機運作的過程中會產生一種臭氧的氣體。而且印表機只有在列印資料時才會產生這種臭氧的氣體。

### **臭氧散佈的限制**

在每八個小時的平均時間間隔內建議臭氧的散布壓縮量為0.1ppm(parts per million)。

EPSON 雷射印表機連續列印八個小時，只會產生低於 0.1 ppm 臭氧量。

### **降低臭氧過度散佈的危險性**

要降低暴露在臭氧中的危險性，請避免處於下列環境中：

- 在密閉的空間中使用多台雷射印表機
- 在極度低濕度的環境下使用雷射印表機
- 在通風很差的環境下使用雷射印表機
- 長時間在上面所述的環境中連續列印資料

### **放置印表機場所**

請將印表機放置在可以排放列印時產生的瓦斯和熱能的地方：

- 不要讓這些氣體直接吹拂在臉上
- 盡可能保持建築物通風良好



# EPSON 公司相關資料

---

## 公司地址

發行者：台灣愛普生科技股份有限公司

地 址：台北市信義區松仁路 7 號 14 樓

客服專線：(02)8024-2008

EPSON TAIWAN TECHNOLOGY & TRADING LTD.

14F, NO.7, Song Ren Road, Taipei 110 Taiwan, ROC.

Service Phone：(02) 8024-2008

SEIKO EPSON CORPORATION HIRROKA DIVISION

80 Harashinden, Hirooka, Shiojiri-shi,  
Nagano-ken, 399-07, JAPAN

---

## **地區辦事處**

### **台中辦事處**

地 址：台中市南屯區河南路 4 段 530 號 2 樓

電 話：(04) 238-05001

傳 真：(03) 238-06000

### **高雄辦事處**

地 址：高雄市民族一路 80 號 26 樓之 1

電 話：(07) 398-7890

傳 真：(07) 395-8155



**EPSON**