

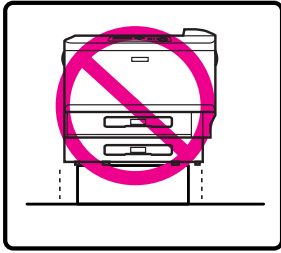


雷射印表機

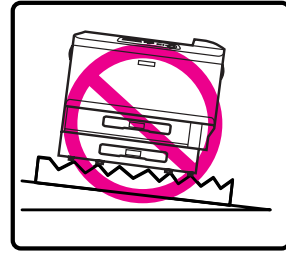
# EPSON AcuLaser M4000 Series

安全說明 .....	1
安裝印表機 .....	5
安裝選購品 .....	11
更換耗材 .....	21

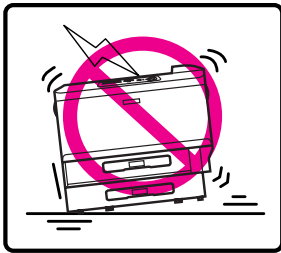
## 請勿將印表機放置在下列的位置



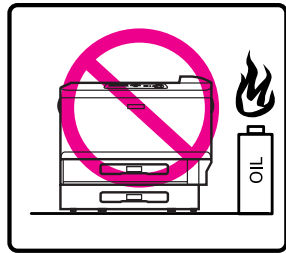
請勿將印表機架設在比底部面積還小的地方。



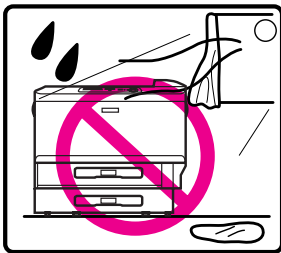
請勿將印表機放置在不穩固的平台上。



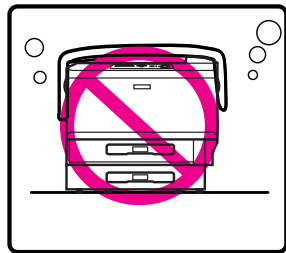
請勿將印表機放置在易受撞擊或晃動的地方。



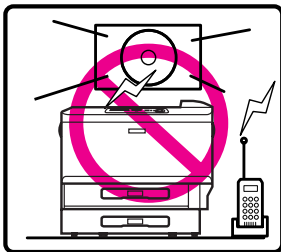
請勿將印表機放置在靠近易燃物品的地方。



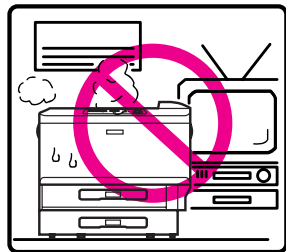
請勿將印表機放置在易受陽光直射、高溫、潮溼或灰塵多的地方。



在印表機前、後和上方的細縫和開口，是印表機的通風口。因此，請保持這些通風口的清潔和順暢。



請勿將印表機放置在靠近電波干擾源的地方，例如：無線電話或擴音機。



請勿將印表機放置在靠近電視機、收音機、除濕機、冷暖氣機出風口、或電扇直接吹拂的地方

# 安全說明

## 警告、注意、及附註



**警告**  
請務必遵守，避免身體受傷。



**注意**  
請務必遵守，避免損害設備。

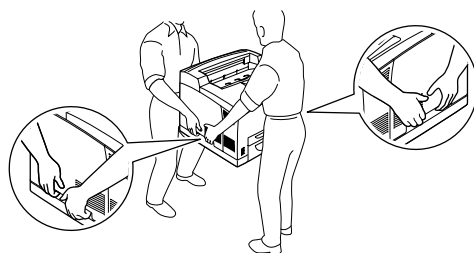
### 附註

包含重要的訊息及有用的技巧內容，對於印表機的操作將會有很大的幫助。

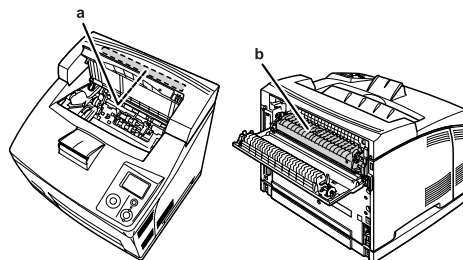
## 相關注意事項

請確實遵守下列的注意事項，以確保安全並有效率地使用這台印表機：

- ❑ 這台印表機在安裝了耗材後的重量約 24 kg (52.9 lb)，所以一個人可能無法抬起或搬運這台印表機。請由兩個人依下圖的方式，握住正確的位置抬起印表機。



- ❑ 請小心，不要觸碰到標示著“CAUTION HOT SURFACE / 注意高溫”或“CAUTION HIGH TEMPERATURE / 注意，表面高溫避免觸碰”字樣的加熱器或周圍區域。如果印表機已經在使用中，加熱器及其周圍區域的溫度可能會非常高。若您一定得碰觸這些區域，請過 30 分鐘待溫度降低後才去觸碰。



- a. CAUTION HOT SURFACE / 注意高溫
- b. CAUTION HIGH TEMPERATURE / 注意，表面高溫避免觸碰

- ❑ 請勿將手伸入加熱器單元，因為有些零件的邊緣非常的銳利，您可能會被割傷。
- ❑ 除非手冊有提及的部份，否則請勿觸碰印表機內部的零件。
- ❑ 請不要過於用力安裝印表機配件。雖然，這台印表機是非常堅固，但是太粗暴的動作還是會損壞印表機。

- ❑ 處理三合一碳粉匣時，請務必將三合一碳粉匣放置在乾淨、平坦的桌面上。
- ❑ 請勿試圖修改或拆除三合一碳粉匣上的任何的零件，同時您也無法再重新填充碳粉匣後再使用。
- ❑ 請勿直接觸摸碳粉，且必須避免碳粉接觸到您的眼睛。
- ❑ 請不要將使用過的三合一碳粉匣或轉印單元丟棄在火中，因為可能會引發爆炸而造成傷害。請依照當地廢棄物的相關規定處理。
- ❑ 若碳粉外漏時，請使用掃把和畚箕或是沾有肥皂水的布清理。請勿使用吸塵器清理，因為細微的碳粉顆粒如果接觸到火星可能會起火或發生爆炸。
- ❑ 將碳粉匣從極低溫的環境移到高溫的環境時，請等待一個小時後，再將之裝入印表機內。如此一來，便可以避免因為急速凝結壓縮而導致的損壞。
- ❑ 當移除三合一碳粉匣時，請不要將它暴露在陽光或室內光線下超過 5 分鐘。因為三合一碳粉匣含有一個感光鼓。因此將感光鼓暴露在光線下，將會損壞感光鼓，造成列印的頁面上出現不正常的黑色或白色區域，且會縮短三合一碳粉匣的使用壽命。若您要將三合一碳粉匣從印表機內取出一段長時間時，請使用一塊不透光的布覆蓋住三合一碳粉匣。
- ❑ 請不要刮傷感光鼓的表面。當您從印表機內取出三合一碳粉匣後，請將之放置在乾淨、平坦的桌面上。也請不要觸碰到感光鼓的表面，因為皮膚上的油脂，將會損壞感光鼓的表面，而且會影響到印表機的字印品質。
- ❑ 為了得到最佳的列印品質，請勿將感光滾筒存放在陽光直射、灰塵多、含有鹽分的空氣中、或是具有腐蝕性的瓦斯（像是阿摩尼亞氣體）的地方。同時也請避免將感光滾筒儲存在溫差極大或是濕度變化很大的環境中。
- ❑ 請將耗材放置在兒童拿不到的地方。
- ❑ 請勿讓夾紙遺留在印表機內部，這樣可能會導致印表機發生過熱的現象。
- ❑ 請避免與其他家電用品共用一個電源插座。

## 重要的安全說明

使用印表機前，請確實閱讀下列的安全說明：

### 選擇放置印表機的位置和電源時

- ❑ 請將印表機放置在靠近電源插座的地方，以便插拔電源線。
- ❑ 請勿將印表機放置在不穩固的平台上。
- ❑ 請勿將印表機放置在電線會被踩到的地方。
- ❑ 在印表機前面、背面和上方的細縫和開口，是印表機的通風口。因此，請保持這些通風口的清潔和順暢。請不要將印表機放置在床鋪上、沙發或密閉式的空間內，因為這些地方可能會堵塞通風口。
- ❑ 這台印表機的界面連接埠是 Non-LPS (非限制電源)。
- ❑ 將所有設備連接至一般的接地電源插座。避免與其他如影印機或空調中央系統需要經常啟動開關的電器設備使用相同電路的插座。
- ❑ 請將印表機連接至符合這台印表機要求的電源插座上。在印表機的標籤上會標示印表機的電力需求。若您不確定當地的電力供應規格，請洽詢經銷商或當地的電力公司。
- ❑ 若無法將電源線插入電源插座內，請洽詢合格的電工技師。
- ❑ 請使用標籤上所指示的電力類型。若您不確定該使用何種電力類型，請洽詢經銷商或當地的電力公司。
- ❑ 當您使用連接線將產品連接至電腦或其他設備時，請確定連接線的連接方向是正確的。若將連接線插入錯誤的連接埠中，可能會損壞連接線兩端的設備。
- ❑ 使用延長電源線時，請注意所有使用這個延長電源線的產品的總安培數，不要超過延長電源線所規定的安培數。

- 當發生下列其中一個情況時，請立即拔除印表機的電源線，再聯絡合格的 EPSON 授權維修中心：
  - A. 電源線或插頭已經損壞或磨損時。
  - B. 有液體濺入印表機的內部時。
  - C. 印表機泡到水或淋到雨。
  - D. 通常您只能根據安裝手冊中所提及的方式調整相關的控制功能，因為不正確地調整其他的控制功能可能會損壞印表機，屆時工程師必須花費更多時間精力，才能使印表機還原至原先的正常狀態。
  - E. 印表機不慎掉落或機殼已經損壞。
  - F. 若機器的性能有明顯的改變時，請直接洽詢 EPSON 授權維修中心。

## 使用印表機時

- 這台印表機重量約 24 kg (52.9 lb)。請勿試圖單獨一人搬運印表機。請由兩個人搬運印表機。
- 請遵守在印表機上的所有標示警告和說明。
- 清潔印表機之前，請先拔下印表機電源線。
- 請使用微濕的布清潔印表機，請勿使用液體或是酒精類的清潔劑。
- 請勿在潮溼的環境下使用印表機。
- 請勿將任何物體壓入機殼上的細縫中，因為這樣可能會接觸到具危險性電壓的地方，而導致火災或是觸電。
- 請勿將任何的液體潑灑在印表機上。
- 除了手冊中所提到的操作步驟，請不要試圖自行維修這台印表機。
- 您只能根據安裝手冊中所提及的方式調整相關的控制功能。不正確地調整其他的控制功能可能會損壞印表機，並且屆時可能需要合格的專業工程師才能修復。

## 安全資訊

### 電源線



注意：

- 請確認印表機的電源線符合當地的安全標準。只能使用產品內附的電源線。若使用其他的電源線，可能導致火災或電擊。此產品電源線僅供本產品使用。若使用在其他的電器產品上可能導致火災或電擊。
- 若插頭發生損壞，請更換電源線組或是洽詢合格的電工。若插頭內有保險絲，請務必使用正確的尺寸和額定功率的保險絲進行更換。

### 雷射安全認證標籤



警告：

若沒有依照本手冊中的操作步驟調整控制功能，或拆解本手冊不允許觸碰的印表機零件，則可能會造成輻射外漏的危險。這台印表機符合 IEC60825 規格所定義的第一類安全性規範的雷射印表機。下圖的標籤將依進口國的要求貼在印表機背後。



### 內部雷射的輻射量

最大的輻射能量： 10 mW at laser aperture

波長： 775 至 800 nm

這是 Class IIIb 雷射二極體組裝元件會產生不可見的雷射光束，印表機的印字頭單元是一個“不可維修項目的元件”，意即印字頭在任何環境下都不能被拆開分解。

## 臭氧的安全性

### 臭氧的擴散性

在印表機運作的過程中會產生一種臭氧的氣體。而且印表機只有在列印資料時才會產生這種臭氧的氣體。

### 臭氧散佈的限制

在每八個小時的平均時間間隔內，建議臭氧的散佈壓縮量為 0.1ppm( parts per million)。  
Epson 雷射印表機連續列印八個小時，只會產生低於 0.1 ppm 臭氧量。

### 降低臭氧散佈的危險性

要降低暴露在臭氧中的危險性，請注意下列事項：

- 避免在密閉的空間中使用多台雷射印表機
- 避免在極低濕度的環境下使用雷射印表機
- 避免在通風很差的環境下使用雷射印表機
- 避免長時間在上述的環境中連續列印資料

### 印表機位置

請將印表機放置在其氣體和熱能：

- 不會直接吹拂在臉上的地方
- 可直接排出建築物外的任何地方

## 電源開 / 關的注意事項

在下列情況下，請不要關閉印表機的電源：

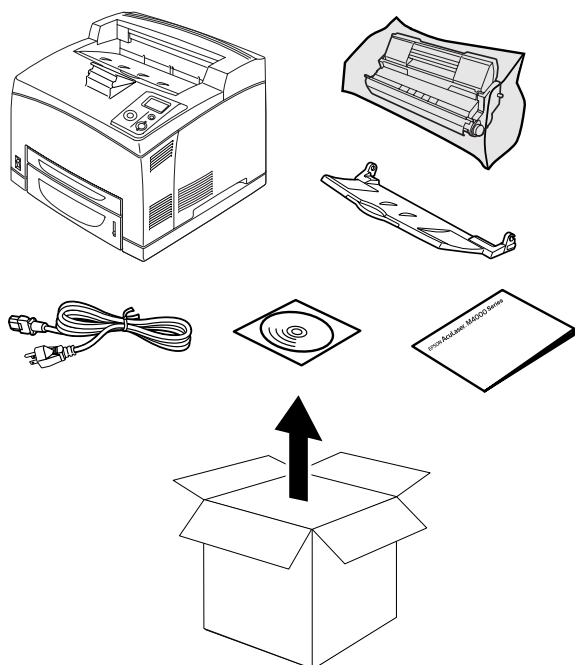
- 開啓印表機的電源後，請等到液晶顯示幕上出現“就緒”訊息爲止。
- 當“就緒”指示燈閃爍時。
- 當“資料”指示燈亮著或是閃爍時。
- 正在列印時。

## 符合 ENERGY STAR®

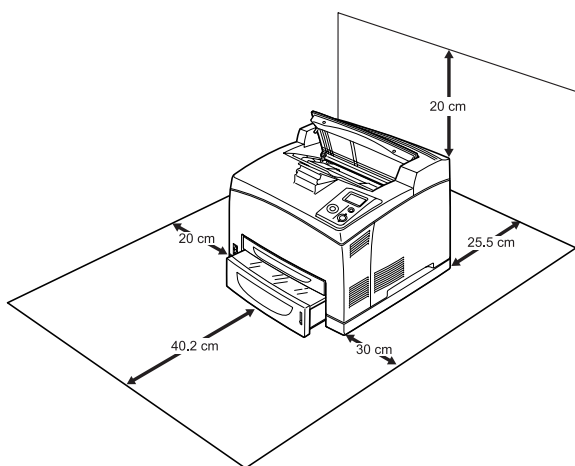


# 安裝印表機

## 清點配件

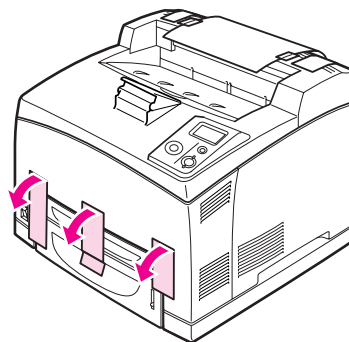


## 尋找放置印表機的位置

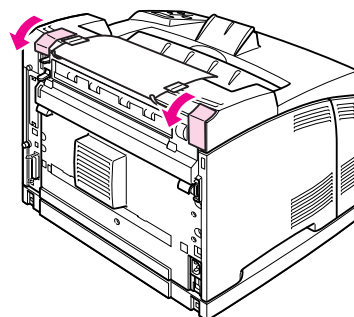


## 移除保護裝置

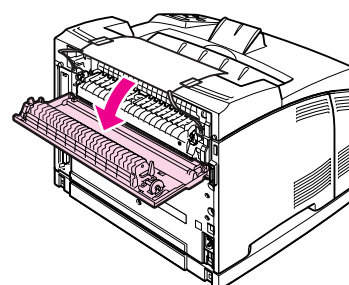
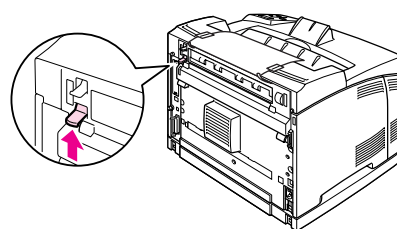
1. 請依下圖所示，撕除印表機正面的保護裝置。



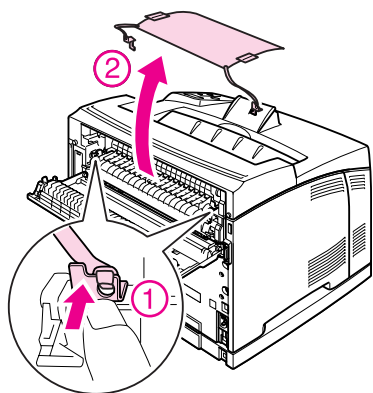
2. 請依下圖所示，撕除印表機背面上方的保護裝置。



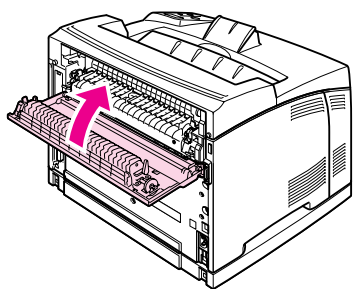
3. 壓下護蓋 B 的卡榫，打開護蓋 B。



4. 請依下圖所示，撕除保護裝置。

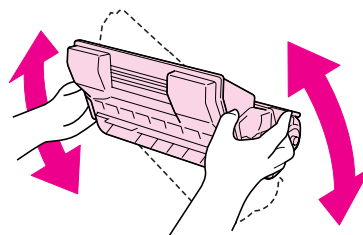


5. 闔上護蓋 B。

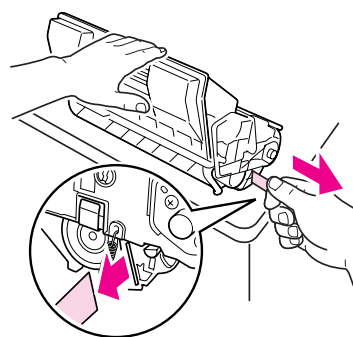


## 安裝三合一碳粉匣

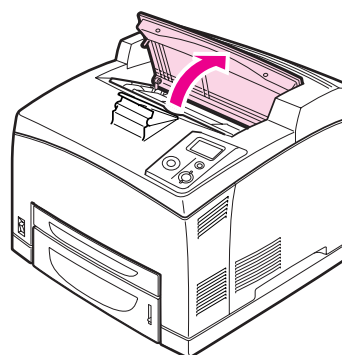
1. 從包裝中取出新的三合一碳粉匣，並如圖所示，輕輕地搖晃三合一碳粉匣。



2. 將新的三合一碳粉匣放在平坦的桌面上，並如圖所示，拉出黃色的保護膠帶。

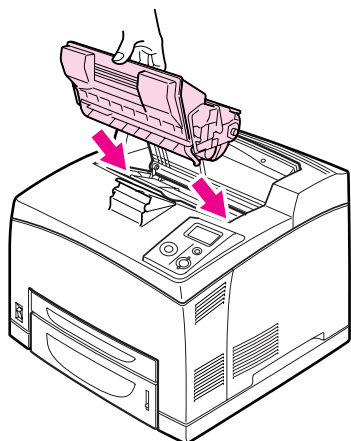


3. 打開印表機上蓋。

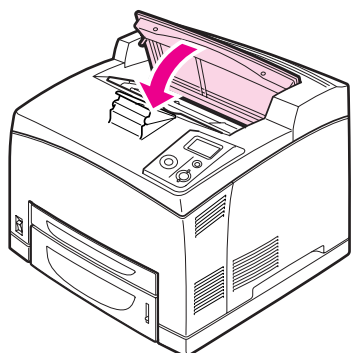




- 將新的三合一碳粉匣插入至印表機中，並推到底。

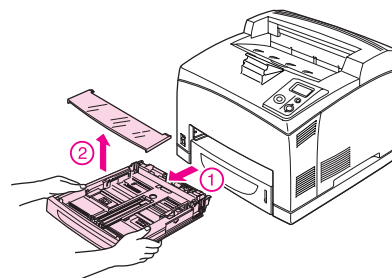


- 闔上印表機上蓋。

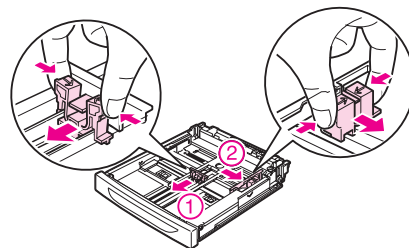


## 放置紙張

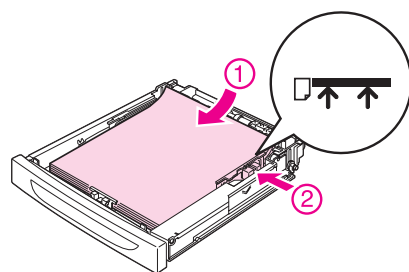
- 向外拉出下方進紙匣，然後移除進紙匣前端的護蓋。



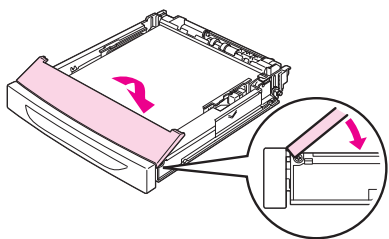
- 壓住右側及前方的紙張邊緣定位器上的卡榫並向外移開，直到可容納您要放入的紙張。



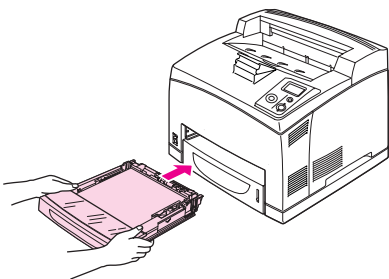
- 請將一疊紙張放入紙匣（列印面朝上），調整紙張邊緣定位器，使其靠齊紙張的邊緣。請注意不要超過標示線的位置。



- 將護蓋重新安裝至印表機的前端。

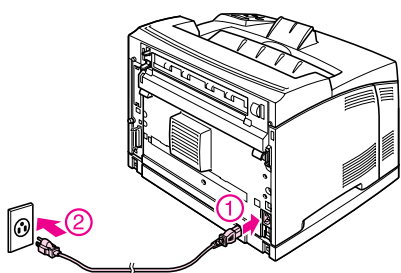


- 將進紙匣重新裝入印表機。

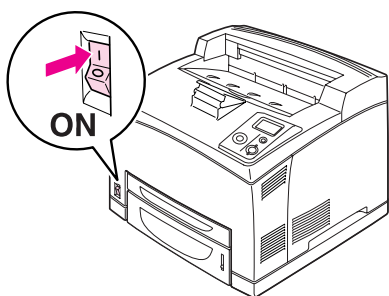


## 開啓電源

- 請插上電源線。

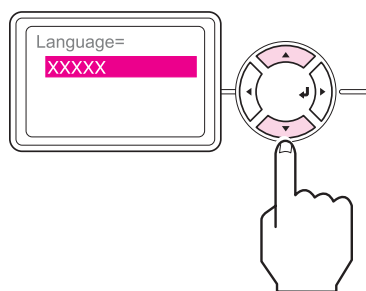


- 開啓印表機的電源。

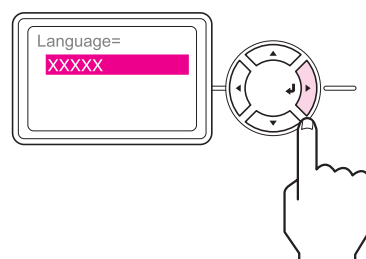


## 設定液晶面板顯示語言

- 使用『▲ 向上』或『▼ 向下』鍵選取“繁體中文”。

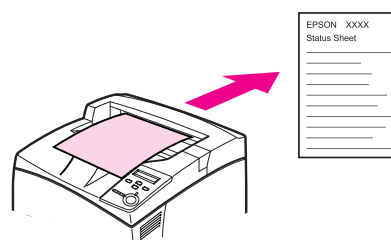
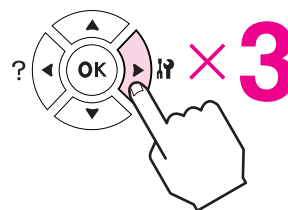
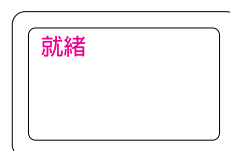


- 按下『↵ Enter』鍵確定。



## 測試印表機

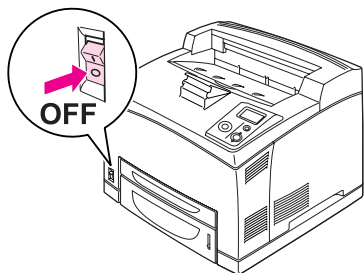
當液晶面板上出現“就緒”訊息時，請按三下『↵ Enter』鍵，列印狀態表。



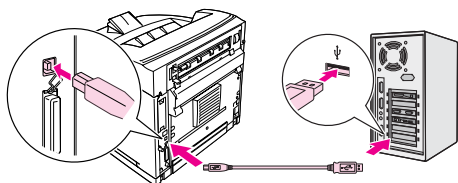
## 將印表機連接至電腦

### USB

1. 請關閉印表機的電源。

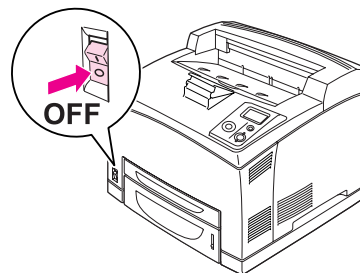


2. 將 USB 連接線連接至印表機，再將連接線的另一端連接至電腦的 USB 連接埠。

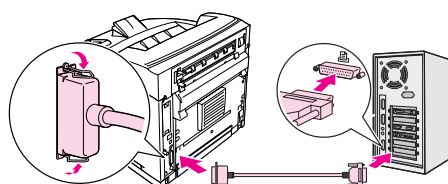


### IEEE1284

1. 請關閉印表機的電源。

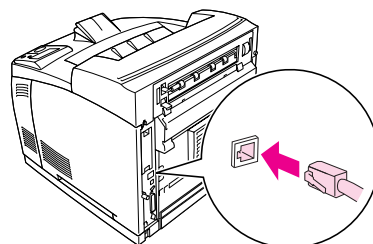


2. 將 IEEE1284 連接線連接至印表機，再將連接線的另一端連接至電腦的 IEEE1284 連接埠。



### 10/100 BaseTX

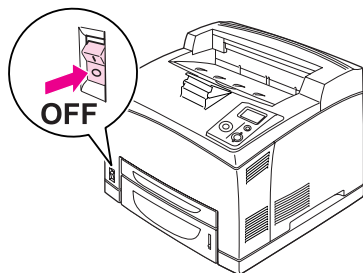
將 10/100 BaseTX 界面連接線連接至印表機。



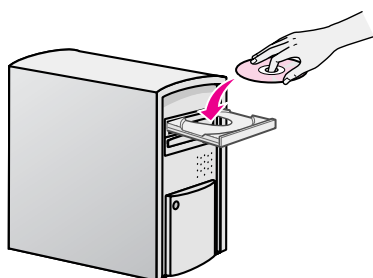
# 安裝印表機軟體

## Windows 使用者

1. 請關閉印表機的電源。



2. 將印表機百寶箱光碟片放入光碟機中。



3. 按下『簡易安裝』鍵。



4. 依使用的連接界面，選擇“本機”或“網路”。



5. 請依照螢幕上的指示繼續安裝。

6. 按下『離開』鍵。



# 安裝選購品

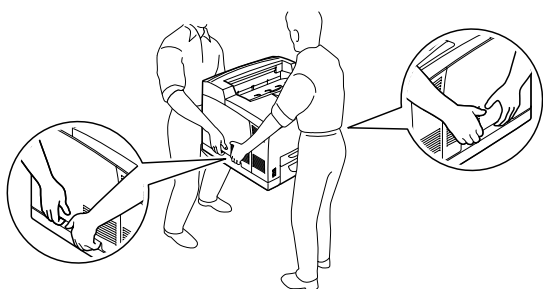
## 選購下方進紙器

有關選購下方進紙器所適用的紙張種類、大小以及詳細的規格說明，請參考“進階使用說明”。

### 注意事項

安裝選購品之前，請務必遵守下列注意事項：

這台印表機的重量約 24 kg (52.9 lb)。請勿試圖單獨一人搬運印表機。請由兩個人依照下圖的方式，搬運這台印表機。

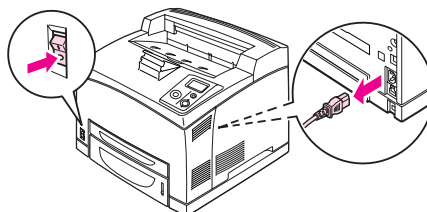


**警告：**  
若搬運印表機的方式不正確，印表機可能會掉落而導致身體受傷。

**附註：**  
印表機的後面非常重。當抬起印表機時，請小心！

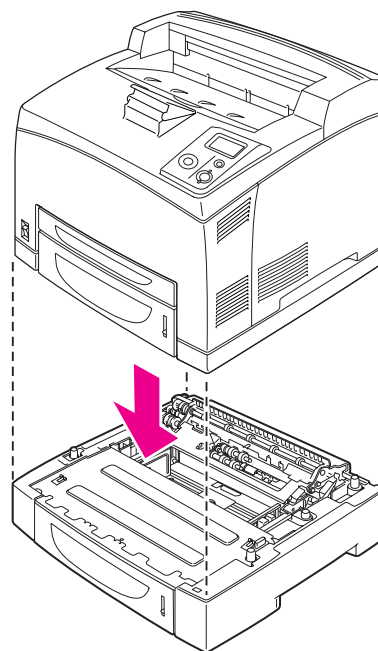
## 安裝選購進紙匣

1. 關閉印表機電源，並且拔下電源線和界面連接線。



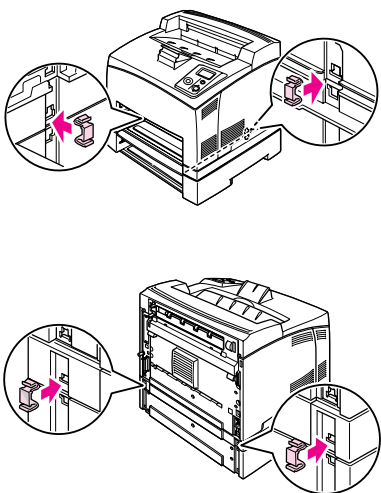
**注意：**  
確定已拔下印表機上的電源線，避免觸電。

2. 將印表機抬至 550 張下方進紙匣的上方。對準進紙器和印表機的四個角落，然後放下印表機並確定印表機有牢牢地放在進紙匣上。



- 附註：**
- ❑ 至少需要兩個人握住指示的位置合力抬起印表機。
  - ❑ 當您安裝二個選購進紙匣時，請先依序將其中一個進紙匣放在另一個進紙匣上方，然後再將印表機放在這些進紙匣上方。

- 向外拉出印表機中的萬用進紙匣及下方進紙匣，接著再拉出進紙匣中的紙匣。然後，使用隨機內附的配件將印表機固定在進紙匣上。如下圖所示，在印表機的兩側各安裝二個配件。



- 取出進紙匣中的保護裝置並放入紙張。
- 將萬用進紙匣和所有進紙匣插入印表機中。
- 重新連接界面連接線和電源線，然後開啓印表機電源。
- 若要確認選購品是否已正確安裝，請列印狀態表。

附註：

若是使用 Windows，並且沒有安裝 EPSON 印表機監控程式，您必須在印表機驅動程式中手動更新設定。點選「選購品設定」選單中的「手動更新選購品設定」選項鈕，然後按下『設定』鍵。然後在「選購品設定」對話框中的「選購進紙匣」清單中選擇「550 張下方進紙匣」或「550 張下方進紙匣 x 2」並按下『確定』鍵。

## 移除選購下方進紙器

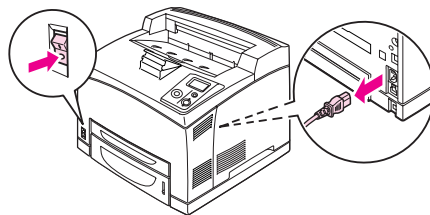
請依照安裝的相反步驟，移除選購下方進紙器。

## 雙面列印單元

關於雙面列印單元的規格，以及適用的紙張種類和紙張大小，請參考「進階使用說明」。

## 安裝雙面列印單元

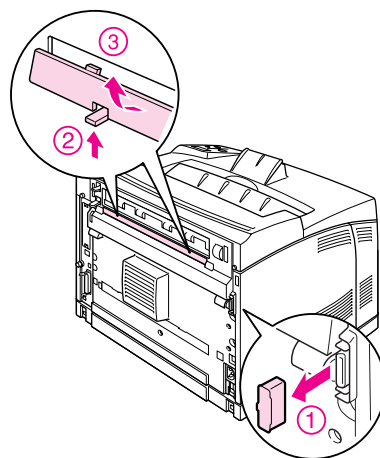
- 關閉印表機電源，並且拔下電源線和界面連接線。



注意：

確定已拔下印表機上的電源線，避免觸電。

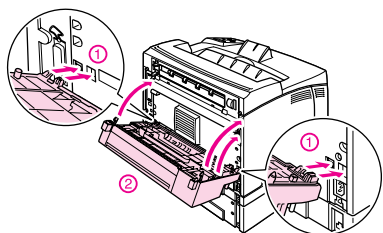
- 移除雙面列印單元連接埠護蓋。然後，將上方選購品護蓋兩側的掛鉤向上推壓，即可從護蓋 B 上移除。



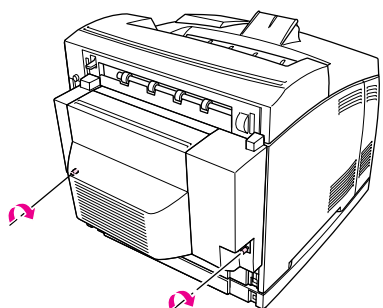
附註：

請將雙面列印單元連接埠護蓋放在安全的地方，避免遺失。

3. 如下圖所示，安裝雙面列印單元。確定雙面列印單元有鉤住印表機的卡榫，並且雙面列印單元連接埠有插入插槽中。



4. 用內附的螺絲固定雙面列印單元。



5. 重新連接界面連接線和電源線，然後開啓印表機電源。

若要確認選購品是否已正確安裝，請列印狀態表。

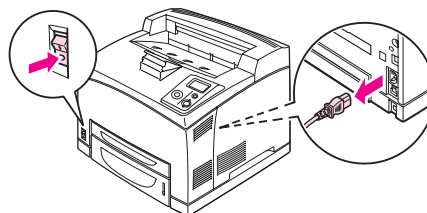
**Windows 使用者的注意事項：**

若沒有安裝 EPSON 印表機監控程式，您必須在印表機驅動程式中手動更新設定。

## 移除雙面列印單元

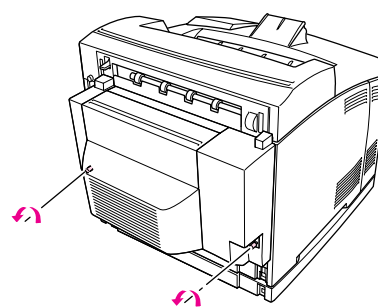
請依照下列步驟，移除選購雙面列印單元。

1. 關閉印表機電源，並且拔下電源線和界面連接線。

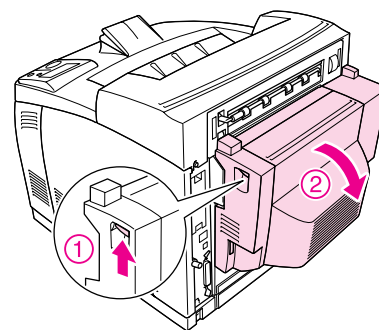


2. 鬆開雙面列印單元下方的二顆螺絲。

請參閱說明書的圖 13-13。



3. 壓下側邊的開啓鍵解開掛鉤，然後移除印表機上的雙面列印單元。

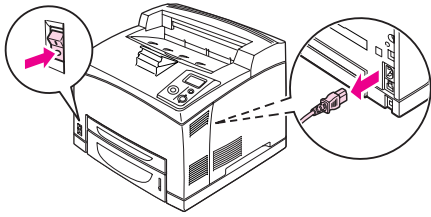


4. 裝上雙面列印單元連接埠護蓋，並將上方選購品護蓋安裝至護蓋 B 上。
5. 重新連接界面連接線和電源線，然後開啓印表機電源。

## 堆疊出紙器

### 安裝堆疊出紙器

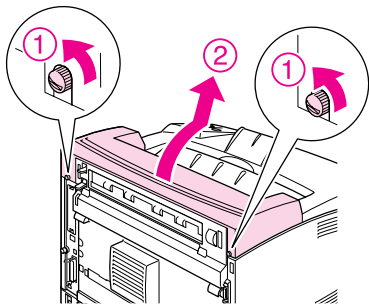
1. 關閉印表機電源，並且拔下電源線和界面連接線。



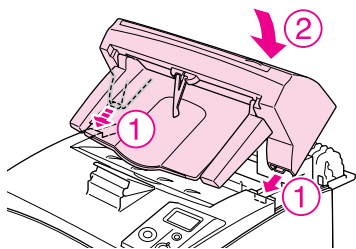
2. 鬆開二顆螺絲，然後移除上蓋。

附註：

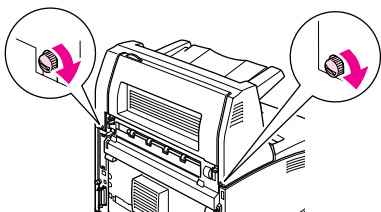
如果安裝了雙面列印單元，請先打開雙面列印單元的護蓋，再鬆開螺絲。



3. 將堆疊出紙器的右側卡榫及左側卡榫插入印表機上方的凹洞中，然後慢慢地將堆疊出紙器放在印表機的上方。

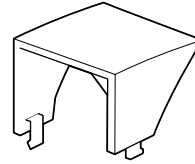


4. 鎖緊堆疊出紙器底部兩側的螺絲。

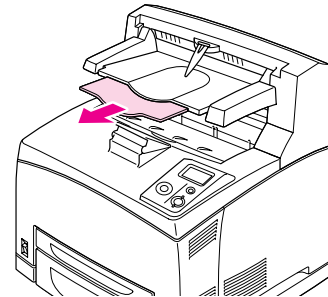


附註：

堆疊出紙器內附的固定夾(如下圖所示)不適用於這台印表機。



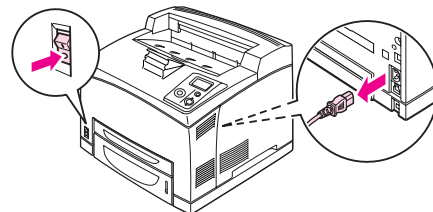
5. 向外拉出延伸出紙托盤。



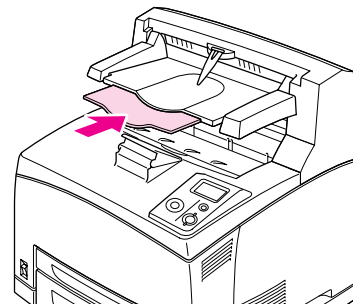
6. 重新連接界面連接線和電源線，然後開啓印表機電源。

### 移除堆疊出紙器

1. 關閉印表機電源，並且拔下電源線和界面連接線。



2. 闔上堆疊出紙器的延伸出紙托盤。

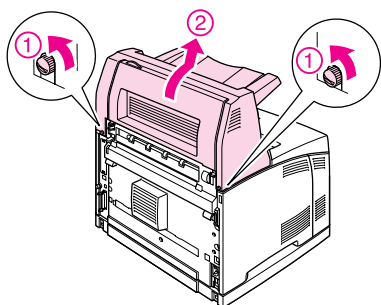




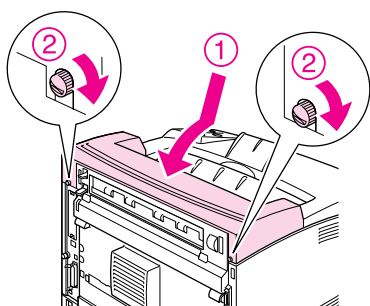
3. 鬆開堆疊出紙器兩側的螺絲，並且在抬起堆疊出紙器的同時，移開裝在印表機上方凹洞中的右側卡榫和左側卡榫。

附註：

如果安裝了雙面列印單元，請先打開雙面列印單元的護蓋，再鬆開螺絲。



4. 將上蓋的右側卡榫及左側卡榫插入印表機上方的凹洞中，然後鎖緊兩側的螺絲。



5. 重新連接界面連接線和電源線，然後開啓印表機電源。

## 記憶體模組

透過安裝選購 DIMM 記憶體模組，您最多可以將印表機記憶體擴充至 576 MB。若列印複雜圖表時有困難，您可能要增加額外的記憶體。

### 安裝記憶體模組



警告：

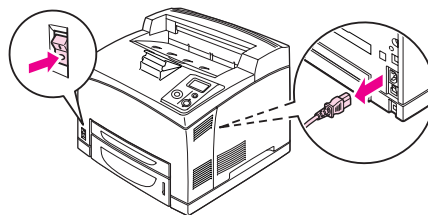
當處理印表機內部的零件時請小心，因為有些零件非常銳利可能會造成傷害。



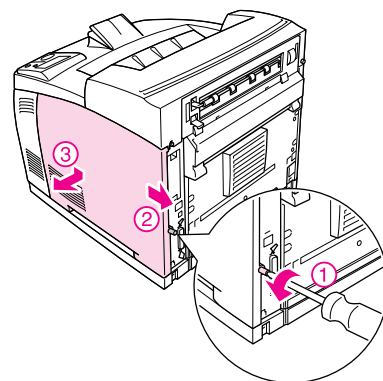
注意：

安裝記憶體模組之前，請先接觸已接地的金屬片來排出靜電。否則，可能會損壞對靜電特別敏感的零件。

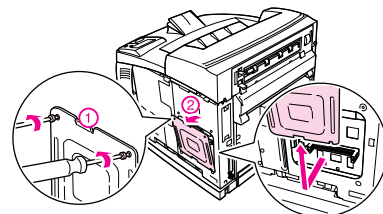
1. 關閉印表機電源，並且拔下電源線和界面連接線。



2. 鬆開印表機背面上的螺絲並向外滑動護蓋即可移除右側護蓋。



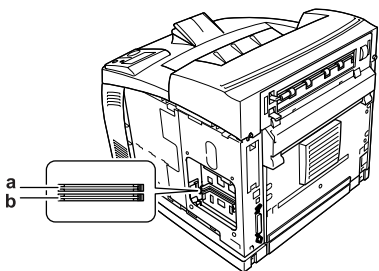
3. 用螺絲起子鬆開兩顆螺絲。然後握住遮板上凸起的部位來移除遮板。





**警告：**  
移除其他螺絲及護蓋將會曝露在高壓電區域中。

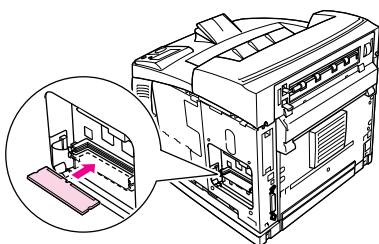
4. 確認 RAM 插槽。



a. RAM 插槽 S2

b. RAM 插槽 S1

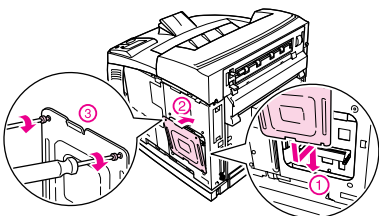
5. 將記憶體模組插入插槽中直到插槽卡榫固定了記憶體模組為止。



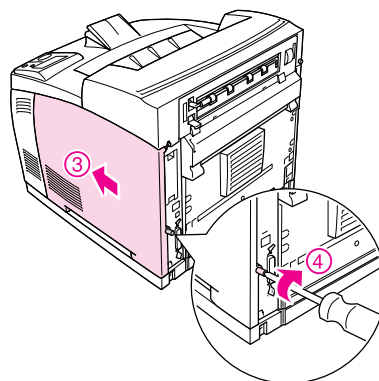
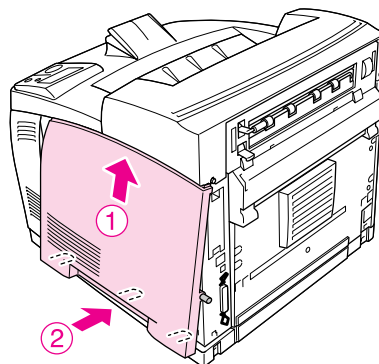
**注意：**

- ❑ 請勿將記憶體用力壓入插槽中。
- ❑ 確定記憶體模組的插入方向正確。
- ❑ 請勿移除電路板上的任何模組。否則，印表機將會無法正常運作。

6. 如下圖所示，用兩顆螺絲重新安裝遮板。



7. 如下圖所示，將右側護蓋重新安裝至印表機上。然後，鎖緊印表機背後的螺絲。



**警告：**

鎖緊螺絲可以避免印表機的右側護蓋在移動印表機的過程中掉落。

8. 重新連接界面連接線和電源線，然後開啓印表機電源。

若要確認選購品是否已正確安裝，請列印狀態表。

**Windows 使用者的注意事項：**

若沒有安裝 EPSON 印表機監控程式，您必須在印表機驅動程式中手動更改設定。

## 移除記憶體模組



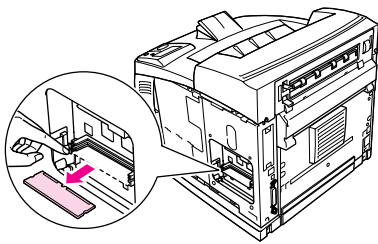
**警告：**  
當處理印表機內部的零件時請小心，因為有些零件非常銳利可能會造成傷害。



**注意：**  
移除記憶體模組之前，請先接觸已接地的金屬片來排出靜電。否則，可能會損壞對靜電特別敏感的零件。

請依照安裝的相反步驟，移除記憶體模組。

當要移除插槽中的記憶體模組時，請如下圖所示，壓下插槽卡榫並取出記憶體模組。



## 硬碟裝置

### 安裝硬碟裝置

選購硬碟裝置 (C12C824172) 可讓您在使用乙太網路界面時擴充印表機的列印緩衝區，並且提供額外的記憶體用在圖表、套表資料、並加速多頁成品列印。

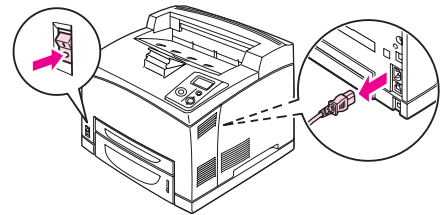


**警告：**  
當處理印表機內部的零件時請小心，因為有些零件非常銳利可能會造成傷害。

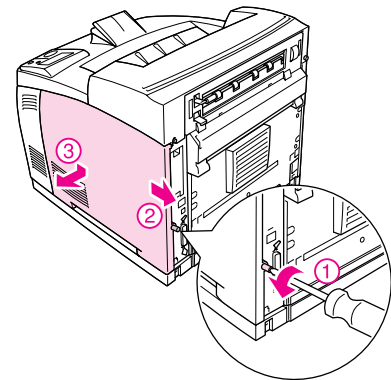


**注意：**  
安裝硬體裝置之前，請先接觸已接地的金屬片來排出靜電。否則，可能會損壞對靜電特別敏感的零件。

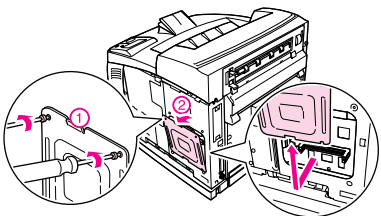
1. 關閉印表機電源，並且拔下電源線和界面連接線。



2. 鬆開印表機背面上的螺絲並向外滑動護蓋即可移除右側護蓋。

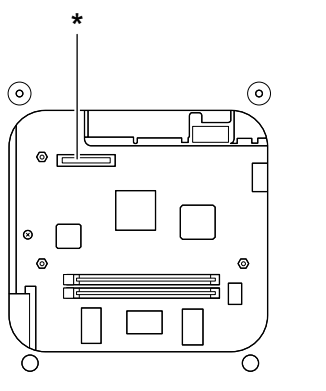


3. 用螺絲起子鬆開兩顆螺絲。然後握住遮板上凸起的部位來移除遮板。



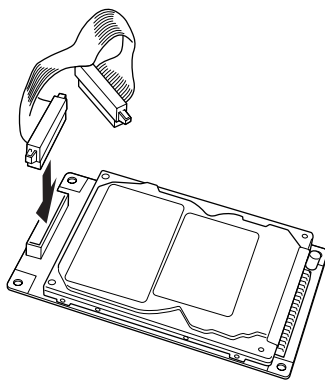
**警告：**  
移除其他螺絲及護蓋將會曝露在高壓電區域中。

4. 確認硬碟裝置的安裝位置。

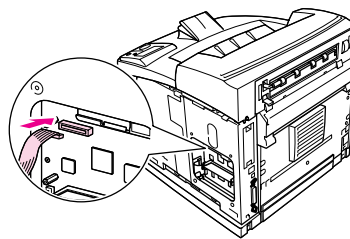


\* 硬碟裝置插槽

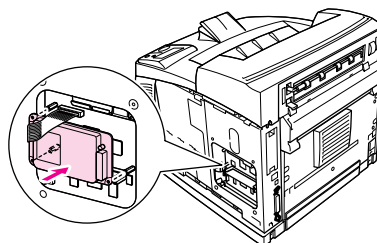
5. 將硬碟裝置內附的連接線一端連接至硬碟裝置上的插槽。



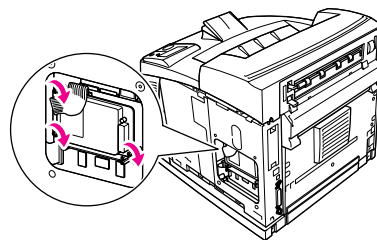
6. 將連接線另一端連接至電路板上的硬碟裝置插槽。



7. 將硬碟裝置的底部插入印表機中並推入，使其安裝在正確的位置中。

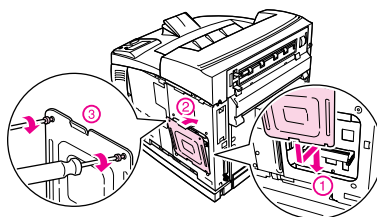


8. 用硬碟裝置內附的螺絲來固定硬碟裝置。

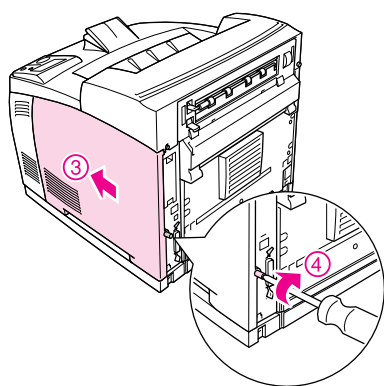
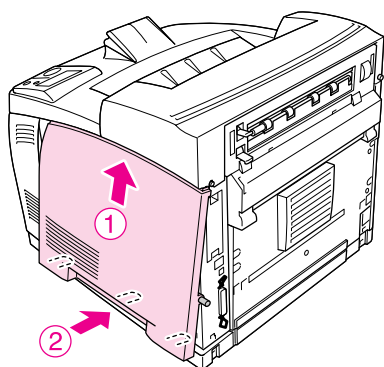


- 注意：**
- ❑ 當鎖緊螺絲時，請注意不要弄壞了連接線。
  - ❑ 請勿移除電路板上的任何模組。否則，印表機將會無法正常運作。

9. 如下圖所示，用兩顆螺絲重新安裝遮板。



10. 如下圖所示，將右側護蓋重新安裝至印表機上。然後，鎖緊印表機背後的螺絲。



**警告：**  
鎖緊螺絲可以避免印表機的右側護蓋在移動印表機的過程中掉落。

11. 重新連接界面連接線和電源線，然後開啓印表機電源。

若要確認選購品是否已正確安裝，請列印狀態表。

**Windows 使用者的注意事項：**  
若沒有安裝 EPSON 印表機監控程式，您必須在印表機驅動程式中手動更改設定。

## 移除硬碟裝置

請依照安裝的相反步驟，移除硬碟裝置。

## 格式化硬碟裝置

1. 確定已關閉印表機電源，並且已拔下所有的界面連接線。
2. 當開啓印表機電源時，按住『▼ 向下』鍵。
3. 當您在液晶面板上看到“支援選單”訊息時，請在此選單中選擇“硬碟格式化”。

附註：

- ❑ 格式化硬碟裝置之後，印表機將會自動地重新開機。
- ❑ 當您只想要刪除從 Adobe PostScript 3 (PS3) 安裝的字型，請執行上述的步驟 1 至步驟 3。請選擇“PS3 硬碟初始化”。
- ❑ 從 PS3 安裝的其他字型也會被刪除。
- ❑ 當安裝其它產品的硬碟裝置時，請使用此功能格式化硬碟。

## 界面卡

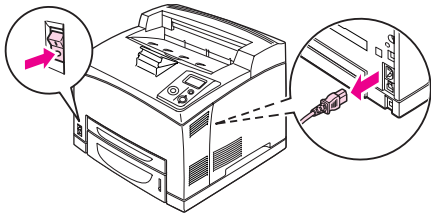
這台印表機內建 Type B 界面卡插槽。不同的選購界面卡可以用來擴充印表機的界面選項。

### 安裝界面卡

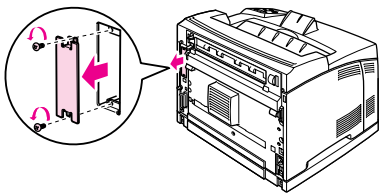


**注意：**  
安裝界面卡之前，請先接觸已接地的金屬片來排出靜電。否則，可能會損壞對靜電特別敏感的零件。

1. 關閉印表機電源，並且拔下電源線和界面連接線。



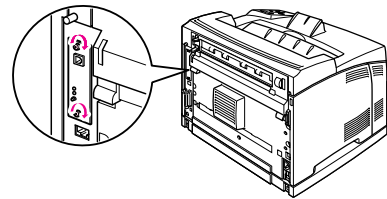
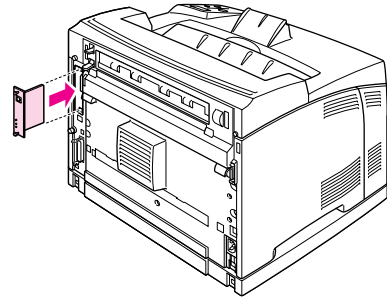
2. 如下圖所示，移除螺絲和 Type B 界面卡插槽護蓋。



**警告：**  
若沒有依照下列的操作說移除螺絲及護蓋，將會曝露在高壓電區域中。

**附註：**  
將插槽護蓋存放在安全的地方。若您日後要移除界面卡，將會需要重新安裝此護蓋。

3. 將界面卡牢牢地插入插槽中，然後如下圖所示鎖緊螺絲。



4. 重新連接界面連接線和電源線，然後開啓印表機電源。

若要確認選購品是否已正確安裝，請列印狀態表。

### 移除界面卡



**注意：**  
移除界面卡之前，請先接觸已接地的金屬片來排出靜電。否則，可能會損壞對靜電特別敏感的零件。

請依照安裝的相反步驟，移除界面卡。

# 更換耗材

## 更換時的注意事項

當更換耗材時，請務必遵守下列的注意事項。

更換說明的詳細資料，請查看包裝上操作步驟。

- ❑ 請為更換所需的步驟準備足夠的空間。當更換耗材時，將會需要打開印表機的某些部份 (如印表機上蓋)。
- ❑ 請勿將舊的耗材裝入印表機中。



**警告：**

- ❑ 請小心，不要觸碰到標示著 “CAUTION HOT SURFACE / 注意高溫” 或 “CAUTION HIGH TEMPERATURE / 注意，表面高溫避免觸碰” 字樣的加熱器或周圍區域。若剛使用過印表機，加熱器及其周圍區域的溫度可能會非常高。
- ❑ 請不要將使用過的耗材丟棄在火中，因為可能會引發爆炸而造成傷害。請依照當地廢棄物的相關規定處理。

## 更換訊息

若耗材的使用壽命已盡，印表機會在液晶面板或是 EPSON 印表機監控程式中顯示下列訊息。當發生這個情形時，請更換使用壽命已盡的耗材。

液晶面板訊息	說明
更換碳粉匣	三合一碳粉匣的使用壽命已盡。
更換加熱器	加熱器單元的使用壽命已盡。

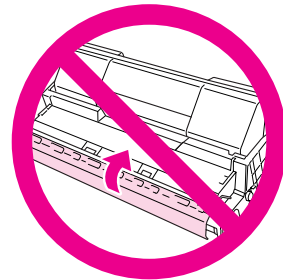
附註：

一次只會顯示一項耗材的訊息。更換完一項耗材後，請檢查液晶面板上是否有出現其他耗材的更換訊息。

## 三合一碳粉匣

當更換耗材時，請務必遵守下列的注意事項：

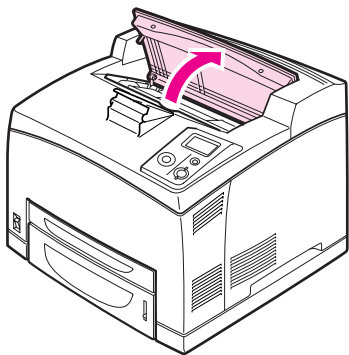
- ❑ 建議您安裝原廠耗材。使用非原廠耗材可能會影響列印品質。因使用非原廠耗材或是未經過 EPSON 認可的耗材而造成的任何損壞及問題，EPSON 概不負責。
- ❑ 當處理三合一碳粉匣時，務必將三合一碳粉匣放在乾淨的平台上。
- ❑ 請勿將使用壽命即將用盡的耗材裝入印表機中。
- ❑ 若三合一碳粉匣是從低溫的地方移到溫暖的地方，請至少等待一個小時後再進行安裝，以免因為耗材的凝結而損害印表機。
- ❑ 請勿打開感光鼓的保護蓋，並且避免將三合一碳粉匣暴露在室內光線下超過一般所需時間。讓碳粉匣過度曝光可能會造成列印的頁面上出現不正常的黑色或白色區域，並且縮短三合一碳粉匣的使用壽命。



**警告：**

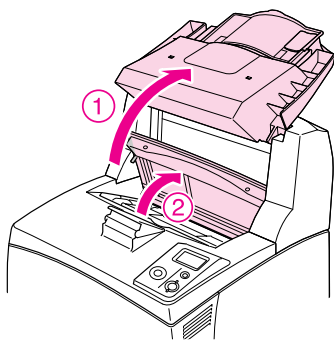
- ❑ 請勿觸碰碳粉。避免讓碳粉接觸到您的眼睛。若您的皮膚或衣服不小心碰觸到碳粉，請立即用肥皂或清水洗淨。
- ❑ 請將三合一碳粉匣放在孩童拿不到之處。
- ❑ 請不要將使用過的三合一碳粉匣丟入火中焚毀，因為可能會爆炸而導致受傷。請依照當地廢棄物的相關規定來處理。
- ❑ 若碳粉外漏，請使用掃把和畚箕或是沾有肥皂水的布清理。請勿使用吸塵器清理，因為細微的碳粉顆粒如果接觸到火星可能會起火或發生爆炸。

1. 慢慢地打開護蓋 A。

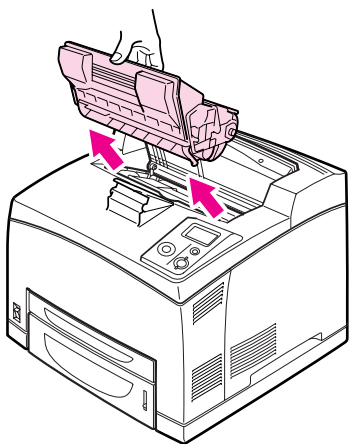


附註：

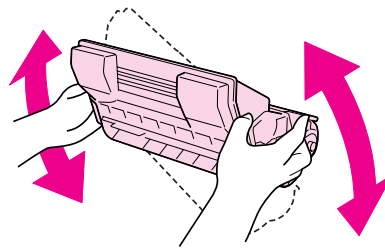
當安裝了選購堆疊出紙器時，請先抬起堆疊出紙器，然後再打開護蓋 A。



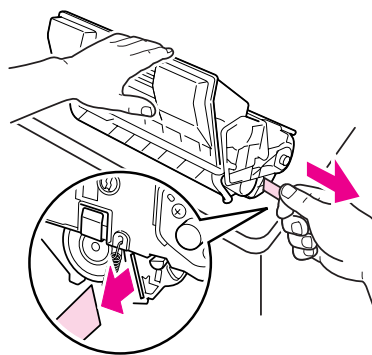
2. 握住三合一碳粉匣的把手並自印表機中取出。



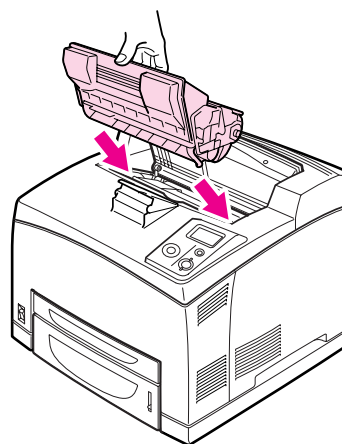
3. 從包裝中取出新的三合一碳粉匣，並如圖所示，輕輕地搖晃三合一碳粉匣。



4. 將新的三合一碳粉匣放在平坦的桌面上，並如圖所示，拉出黃色的保護膠帶。



5. 將新的三合一碳粉匣插入至印表機中，並推到底。

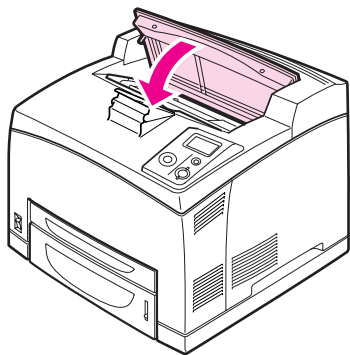


附註：

將三合一碳粉匣上的箭頭符號面向護蓋 A，然後插入印表機中。



6. 完全闔上護蓋 A。



附註：  
當安裝了選購堆疊出紙器時，請在闔上護蓋 A 之後，再放下堆疊出紙器。

## 加熱器單元

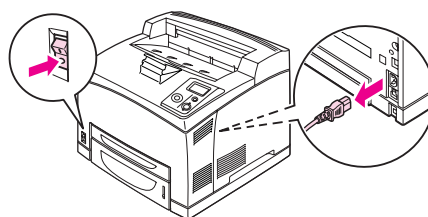
當更換耗材時，請務必遵守下列的注意事項：

- ❑ 請勿觸碰耗材的表面。這樣做，可能會影響列印品質。



警告：

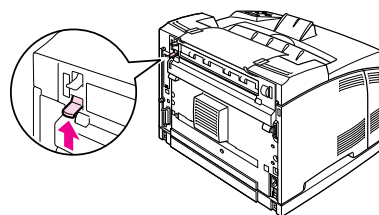
- ❑ 若剛使用過印表機，加熱器及其周圍區域的溫度可能會非常高。如果您一定得碰觸這些區域，請過 30 分鐘待溫度降低後才去觸碰。
  - ❑ 請將加熱器放在孩童拿不到之處。
1. 關閉印表機電源，並拔下電源線和界面連接線。



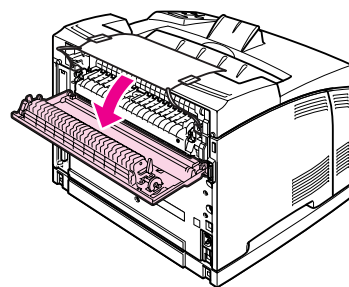
附註：

若剛使用過印表機，請先稍候 30 秒，等加熱器的溫度下降之後，再進行更換。

2. 將印表機背面左上角的護蓋 B 卡榫向上推。



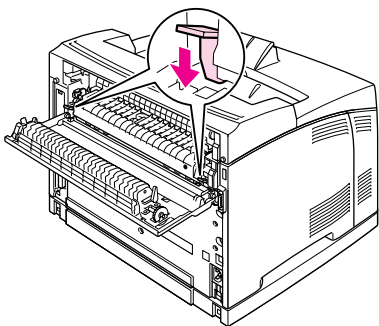
3. 打開護蓋 B。



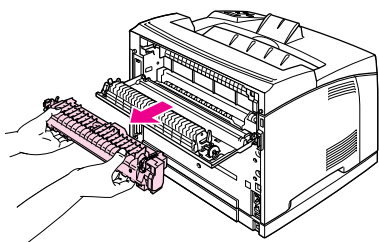
附註：

若安裝了雙面列印單元，請在打開護蓋 B 之後，先移除此裝置。請查看第 13 頁「移除雙面列印單元」中的操作說明。

- 壓下加熱器單元兩側的固定卡榫。



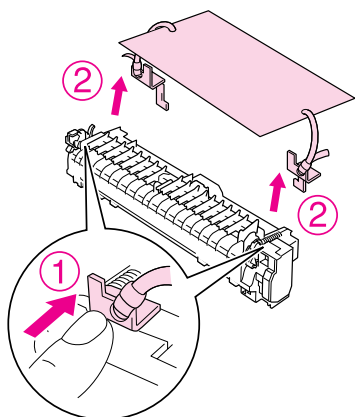
- 慢慢地取出加熱器單元。



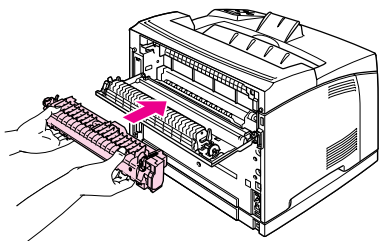
附註：

當取出加熱器單元時，請如上圖所示，用手握住加熱器底部的兩側。

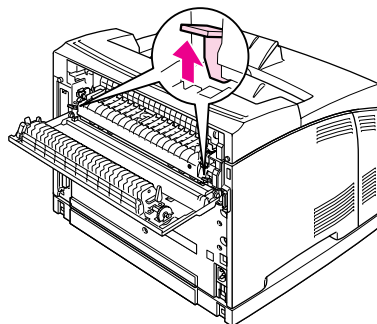
- 如下圖所示，推開加熱器單元兩側上的保護裝置卡榫，移除加熱器單元上的保護裝置。



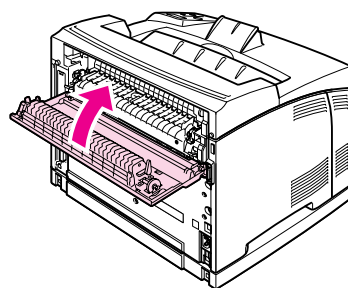
- 慢慢地插入新的加熱器單元。



- 將加熱器單元兩側的固定卡榫向上推直到固定為止。

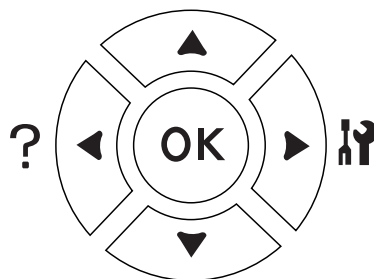


- 闔上護蓋 B。



- 重新連接界面連接線和電源線，然後開啓印表機電源。

- 按下『▶ 輸入』鍵，接著使用『▲ 向上』或『▼ 向下』鍵直到液晶面板上出現「重置選單」為止，然後按下『▶ 輸入』鍵。



- 按下『▼ 向下』鍵顯示「重置加熱器計數器」，然後按下『▶ 輸入』鍵。按下『▼ 向下』鍵顯示「是」，然後按下『▶ 輸入』鍵。

# 附錄

## 電力規格

- 額定電壓：110-120 V
- 額定頻率範圍：50 至 60 H
- 額定電流：11 A
- 耗電量：
  - 列印時，平均約 662 W
  - 在待機模式下，約 78 W
  - 在睡眠模式下，約 7 W 或以下

## 警語

檢修印表機前，請先拔掉機器的電源線。

## 功能規格

- 解析度：600 dpi、1200 dpi
- 適用系統：
  - Windows Vista、Vista x64、XP、XP x64、
  - 2000、Server 2003、Server 2003 x64

## 使用方法

見內附相關說明文件。

## 注意事項

- 只能使用印表機標籤上所註明的電源規格。
- 請將耗材放置在兒童拿不到的地方。

## 緊急處理方法

發生下列狀況時，請先拔下印表機的電源線並洽詢 Epson 授權服務中心：

- 電源線或插頭已經受損。
- 有液體濺入印表機的內部。
- 印表機泡到水或淋到雨。
- 通常您只能根據安裝手冊中所提及的方式調整相關的控制功能，因為不正確地調整其他的控制功能可能會損壞印表機，屆時工程師必須花費更多時間精力，才能使印表機還原至原先的正常狀態。
- 印表機不慎掉落或機殼已經損壞。
- 若機器的性能有明顯的改變時，請直接洽詢 EPSON 授權維修中心。

製造編號或製造年份：見機體標示  
生產國別：見機體標示

製造商：	SEIKO EPSON CORPORATION
地址：	80 Harashinden, Hirooka, Shiojiri-shi, Nagano-Ken, 399-0785, JAPAN
電話：	81-263-52-2552

進口商：	台灣愛普生科技股份有限公司
地址：	台北市信義區松仁路 7 號 14 樓
電話：	(02) 8786-6688 (代表號)

# EPSON

EXCEED YOUR VISION

No part of this publication may be reproduced, stored in a retrieval system, or transmitted in any form or by any means, mechanical, photocopying, recording, or otherwise, without the prior written permission of Seiko Epson Corporation. No patent liability is assumed with respect to the use of the information contained herein. Neither is any liability assumed for damages resulting from the use of the information contained herein.

Neither Seiko Epson Corporation nor its affiliates shall be liable to the purchaser of this product or third parties for damages, losses, costs, or expenses incurred by purchaser or third parties as a result of: accident, misuse, or abuse of this product or unauthorized modifications, repairs, or alterations to this product, or (excluding the U.S.) failure to strictly comply with Seiko Epson Corporation's operating and maintenance instructions.

Seiko Epson Corporation and its affiliates shall not be liable against any damages or problems arising from the use of any options or any consumable products other than those designated as Original Epson Products or Epson Approved Products by Seiko Epson Corporation. EPSON is a registered trademark and EPSON AcuLaser is a trademark of Seiko Epson Corporation.

Microsoft and Windows are registered trademarks of Microsoft Corporation in the United States and/or other countries.

Apple and Macintosh are registered trademarks of Apple Computer, Inc.

General Notice: Other product names used herein are for identification purposes only and may be trademarks of their respective owners. Epson disclaims any and all rights in those marks.

Copyright© 2008 Seiko Epson Corporation. All rights reserved.

