



AL-M200/AL-MX200 PS

PostScript Level3

Compatible 進階使用說明

NPD4760-00 TC

版權與商標

事先未經 Seiko Epson Corporation 書面許可，不得將本出版品之任何部分加以重製、儲存於資訊搜集系統，或以任何形式或機械、影印、記錄或其他等方式傳遞。對於本出版品內容之用途，本公司不擔負任何專利責任。

亦不為依據本出版品內容使用產品，而導致之損壞承擔任何責任。若購買者或第三方因下列行為而造成損壞，損失，費用或開支，Seiko Epson Corporation 亦無須向產品購買者或第三方承擔任何責任：意外，誤用，產品濫用，對產品進行未經授權之改裝，修理或變更，亦或(美國除外)未嚴格遵照 Seiko Epson Corporation 之操作和維修指示。

若使用非經 Seiko Epson Corporation 指定之原廠產品或 Epson 認可產品，作為選購品或耗材，而導致任何損壞或問題，Seiko Epson Corporation 及其子公司無須承擔任何責任。

Apple®、Bonjour®、ColorSync®、Macintosh® 及 Mac OS® 皆為 Apple Inc. 於美國和 / 或其他地區之商標。

Microsoft®、Windows Vista®、Windows® 及 Windows Server® 皆為 Microsoft Corporation 於美國和 / 或其他地區之商標。

EPSON 為 Seiko Epson Corporation 的註冊商標。

一般注意事項：本出版品內容提及之其他產品名稱僅供識別，並皆為各關係企業所有之商標，Epson 不承擔這些商標的任何與全部權利。

Copyright © 2012 Seiko Epson Corporation. All rights reserved.

目錄

第 1 章 概覽

PPD 檔案名稱與列印驅動程式相對應.....	4
印表機名稱 / PPD 檔案名稱 (適用於 Windows).....	4
印表機名稱 / PPD 檔案名稱 (適用於 Macintosh).....	4
可用軟體及支援作業系統.....	4
Windows 使用者.....	4
Macintosh 使用者.....	5
PostScript Level3 Compatible 列印驅動程式.....	5

第 2 章 安裝 Windows 電腦適用的列印驅動程式

隨附的 Software Disc.....	6
硬體 / 軟體需求.....	6
電腦系統.....	6
基本軟體.....	7
安裝列印驅動程式.....	7
使用「Easy Install Navi」.....	8
使用 Add Printer Wizard (新增印表機精靈).....	10
USB 連接埠的使用方法.....	17

第 3 章 安裝 Macintosh 電腦適用的列印驅動程式

隨附的 Software Disc.....	20
硬體 / 軟體需求.....	20
安裝列印驅動程式.....	20
安裝步驟 (Mac OSX 10.5-10.7).....	21
新增印表機 (Mac OS X 10.5-10.7).....	23

索引

第 1 章

概覽

PPD 檔案名稱與列印驅動程式相對應

PPD 檔案名稱與印表機名稱的對應關係如下。

印表機名稱 / PPD 檔案名稱 (適用於 Windows)

使用的型號	PPD 檔案名稱	印表機名稱
AL-M200DN	seapn1m.ppd	EPSON AL-M200DN PS3
AL-M200DW	seapn1m.ppd	EPSON AL-M200DW PS3
AL-MX200DNF	seapn2m.ppd	EPSON AL-MX200DNF PS3
AL-MX200DWF	seapn2m.ppd	EPSON AL-MX200DWF PS3

印表機名稱 / PPD 檔案名稱 (適用於 Macintosh)

使用的型號	PPD 檔案名稱	印表機名稱
AL-M200DN	EPSON AL-M200DN PS3	EPSON AL-M200DN
AL-M200DW	EPSON AL-M200DW PS3	EPSON AL-M200DW
AL-MX200DNF	EPSON AL-MX200DNF PS3	EPSON AL-MX200DNF
AL-MX200DWF	EPSON AL-MX200DWF PS3	EPSON AL-MX200DWF

可用軟體及支援作業系統

Windows 使用者

提供安裝軟體，Windows PostScript Level3 Compatible 列印驅動程式及 PPD 檔案。

支援作業系統

- Windows XP
- Windows XP (64-bit)
- Windows Server 2003
- Windows Server 2003 (64-bit)
- Windows Vista
- Windows Vista (64-bit)
- Windows Server 2008
- Windows Server 2008 (64-bit)
- Windows Server 2008 R2
- Windows 7
- Windows 7 (64-bit)

Macintosh 使用者

提供多合一安裝套件。

支援作業系統

Mac OS X 10.5.8 - 10.6, 10.7

PostScript Level3 Compatible 列印驅動程式

此列印驅動程式在本產品支援 80 種 PostScript Level3 Compatible 字型及 PostScript Level3 Compatible 列印。

第 2 章

安裝 Windows 電腦適用的列印驅動程式

隨附的 Software Disc

印表機所附的 Software Disc 包含下列內容。

備註：

Software Disc 支援 Windows XP、Windows Server 2003、Windows Vista、Windows Server 2008、Windows 7 及 Windows Server 2008 R2。

❑ [Drivers] 資料夾中的 [PS] 資料夾

包含 PPD 檔案，外掛程式檔案以及用於安裝列印驅動程式的 inf 檔案。

❑ [Win_7VistaXP] 資料夾中的 [x32] 資料夾：支援 32 位元版本作業系統。

❑ [Win_7VistaXP] 資料夾中的 [x64] 資料夾：支援 64 位元版本作業系統。

❑ [SetupAssistance] 資料夾

包含 Windows 適用的安裝軟體 (Easy Install Navi)。

❑ [User_Guide] 資料夾

包含進階使用說明，無線網路設定指南及 Software Installation Guide (PDF 格式)。

硬體 / 軟體需求

Windows 列印驅動程式的最低系統需求如下。

電腦系統

執行 Windows XP/Windows Server 2003/Windows Vista/Windows 7/Windows Server 2008/Windows Server 2008 R2 的個人電腦。

基本軟體

- Windows XP
- Windows XP (64-bit)
- Windows Server 2003
- Windows Server 2003 (64-bit)
- Windows Vista
- Windows Vista (64-bit)
- Windows Server 2008
- Windows Server 2008 (64-bit)
- Windows Server 2008 R2
- Windows 7
- Windows 7 (64-bit)

安裝列印驅動程式

透過 Windows 「Add Printer Wizard (新增印表機精靈)」或 Software Disc 中的「Easy Install Navi」安裝列印驅動程式，可將本公司的產品功能新增至 PostScript Level3 Compatible 驅動程式中。若要安裝列印驅動程式，可使用以下三種方式：

- 使用「Easy Install Navi」

使用「Easy Install Navi」安裝列印驅動程式及印表機。使用 USB 纜線直接連接要安裝到電腦的印表機，或從 TCP/IP 網路指定要安裝的印表機。

有關安裝方式的說明，請參照 第8頁 “使用「Easy Install Navi」”。

- 使用 Windows 電腦的「Add Printer Wizard (新增印表機精靈)」

使用「Add Printer Wizard (新增印表機精靈)」安裝列印驅動程式及印表機。

有關安裝方式的說明，請參照 第10頁 “使用 Add Printer Wizard (新增印表機精靈)”。

- USB 連接埠的使用方法

使用 USB 纜線連接印表機和電腦以安裝列印驅動程式及印表機。

有關安裝方式的說明，請參照 第17頁 “USB 連接埠的使用方法”。

使用「Easy Install Navi」

本節將藉由下列步驟，說明如何啟動「Easy Install Navi」及將印表機新增至電腦。

本節將以 Windows 7 為例，說明如何安裝列印驅動程式。

備註：

安裝期間若要取消安裝列印驅動程式，請按一下對話方塊中的 [Cancel (取消)]。您也可以按一下 [Back (上一步)] 刪除對話方塊中的設定，並返回上一個對話方塊。

使用 USB 纜線進行安裝

1. 啟動 Windows 7。

備註：

請確定您是以系統管理員的身分登入。

2. 在 CD-ROM 光碟機中放入 Software Disc。

即顯示 [Install Navi] 視窗。

備註：

若顯示 [AutoPlay (自動播放)] 對話方塊，請按一下 [Run setup.exe] 啟動 Install Navi。

3. 按一下 [Easy Install]。即顯示 [SOFTWARE LICENSE AGREEMENT (軟體授權協議書)]。
4. 若同意 [SOFTWARE LICENSE AGREEMENT (軟體授權協議書)] 的條款，請選擇 [Agree (接受)] 並按一下 [Next (下一步)]，[Easy Install Navi] 即會啟動。
5. 按一下 [Installing Drivers and Software (安裝驅動程式及軟體)]。
6. 選擇 [Personal Installation (個人安裝(P))], 再按一下 [Next (下一步)]。

安裝即開始，接著會出現 [Connect printer to your computer (將印表機連接至電腦)] 對話方塊。

7. 依螢幕訊息的說明操作，然後按一下 [Finish (完成)] 退出安裝精靈。

此操作會完成列印驅動程式的安裝。

透過 TCP/IP 網路進行安裝

1. 啟動 Windows 7。

備註：

請確定您是以系統管理員的身分登入。

2. 在 CD-ROM 光碟機中放入 Software Disc。

即顯示 [Install Navi] 視窗。

備註：

若顯示 [AutoPlay (自動播放)] 對話方塊，請按一下 [Run setup.exe] 啟動 Install Navi。

3. 按一下 [Easy Install]。即顯示 [SOFTWARE LICENSE AGREEMENT (軟體授權協議書)]。
4. 若同意 [SOFTWARE LICENSE AGREEMENT (軟體授權協議書)] 的條款，請選擇 [Agree (接受)] 並按一下 [Next (下一步)]，[Easy Install Navi] 即會啟動。
5. 按一下 [Installing Drivers and Software (安裝驅動程式及軟體)]。
6. 選擇 [Network Installation (網路安裝(E))], 再按一下 [Next (下一步)]。

在相同子網路遮罩內連線至 LPD 和 TCP/IP 的印表機，會列於 [Select Printer (選擇印表機)] 中。

7. 檢查要安裝的印表機是否列於 [Select Printer (選擇印表機)] 中，再按一下 [Next (下一步)]。

備註：

若要安裝的印表機沒有列於 [Select Printer (選擇印表機)] 中，請嘗試執行以下任一步驟：

- 按一下 [Refresh (更新)] 更新資訊。
 - 按一下 [Add Printer (新增印表機)]，然後手動輸入印表機的詳細資訊。
8. 確認已勾選 [Install PS printer driver (安裝PS驅動程式)] 核取方塊，在 [Enter Printer Settings (輸入印表機設定)] 上選擇其他必須項目，再按一下 [Next (下一步)]。
 9. 選擇要安裝的軟體，再按一下 [Install (安裝)]。

安裝即開始，接著會出現 [InstallShield Wizard Complete (InstallShield 精靈完成)] 對話方塊。

10. 選擇是否重新啓動電腦，再按一下 [Finish (完成)] 退出安裝精靈。

此操作會完成列印驅動程式的安裝。

使用 Add Printer Wizard (新增印表機精靈)

Windows XP/Windows Server 2003 使用者

本節說明 Windows XP 及 Windows Server 2003 適用的安裝步驟。本手冊以 Windows XP 為例。

備註：

安裝期間若要取消安裝列印驅動程式，請按一下對話方塊中的 [Cancel (取消)]。您也可以按一下 [Back (上一步)] 刪除對話方塊中的設定，並返回上一個對話方塊。

1. 啓動 Windows XP。

備註：

以系統管理員群組內的使用者身分登入。若需有關系統管理員群組的詳細資訊，請參考 Windows XP 說明文件。

2. 在 [Start (開始)] 功能表上，按一下 [Printers and Faxes (印表機和傳真)]。

備註：

若為 Windows Server 2003，請從 [Start (開始)] 功能表中選擇 [Printers and Faxes (印表機和傳真)]。

3. 在 [Printers and Faxes (印表機和傳真)] 視窗中，按一下 [Add a printer (新增印表機)]。

備註：

若為 Windows Server 2003，請選擇 [Printer Tasks (印表機工作)] 中的 [Add a printer (新增印表機)]。

4. 按一下 [Next (下一步)]。
5. 選擇如何將印表機連接至電腦，再按一下 [Next (下一步)]。

若印表機直接連接至電腦或 TCP/IP(LPD) 環境中的網路，請選擇 [Local printer attached to this computer (連接到這台電腦的本機印表機)]。否則，請選擇 [A network printer, or a printer attached to another computer (網路印表機或連接到另一部電腦的印表機)]。下列為本機印表機的範例。

備註：

- 當勾選 [Local printer attached to this computer (連接到這台電腦的本機印表機)] 時，請取消勾選 [Automatically detect and install my Plug and Play printer (自動偵測並安裝我的隨插即用印表機)] 核取方塊。
- 若您勾選 [A network printer, or a printer attached to another computer (網路印表機或連接到另一部電腦的印表機)]，請在 [Specify a Printer (指定印表機)] 對話方塊中指定目標印表機。

6. 選擇正在使用的連接埠，並按一下 [Next (下一步)]。

當印表機在 TCP/IP(LPD) 環境下連線時：

- 1) 按一下 [Create a new port (建立新的連接埠)]。
- 2) 在 [Type of port (連接埠類型)] 清單中選取 [Standard TCP/IP Port (標準 TCP/IP 連接埠)]，並按一下 [Next (下一步)]。
- 3) 按一下 [Next (下一步)]。
- 4) 在 [Printer Name or IP Address (印表機名稱或 IP 位址)] 中輸入印表機的 IP 位址，再按一下 [Next (下一步)]。
- 5) 在顯示的對話方塊中按一下 [Finish (完成)]。

使用 USB 連接埠：

當使用 USB 連接埠時，請選取此處的 [LPT1]。當列印驅動程式安裝完成時，請設定 USB 連接埠。

請參考 第17頁 “USB 連接埠的使用方法” 設定 USB 連接埠。

即會顯示所選機型及印表機製造商的畫面。

7. 在 CD-ROM 光碟機中放入 Software Disc。
8. 按一下 [Have Disk]。

9. 若為 Windows 32-bit 版本，請在 [Copy manufacturer's files from (製造廠商檔案複製來源)] 對話方塊中輸入「Drive Name:\Drivers\PS\Win_7VistaXP\x32\English」，然後按一下 [OK (確定)]。

若為 Windows 64-bit 版本，請在 [Copy manufacturer's files from (製造廠商檔案複製來源)] 對話方塊中輸入「Drive Name:\Drivers\PS\Win_7VistaXP\x64\English」，然後按一下 [OK (確定)]。

備註：

按一下 [Browse (瀏覽)]，以在 Software Disc 上指定資料夾。

10. 從印表機清單中選取您的印表機型號，並按一下 [Next (下一步)]。
11. 輸入印表機名稱，再按一下 [Next (下一步)]。
12. 選擇 [Do not share this printer (不共用此印表機)]，並按一下 [Next (下一步)]。

備註：

建議您採用作業系統適用的步驟，在每台電腦上安裝驅動程式。

13. 指定是否列印測試頁，並按一下 [Next (下一步)]。
14. 在確認顯示的設定後，按一下 [Finish (完成)]。

即會開始安裝。

備註：

若出現 [Hardware Installation (硬體安裝)] 對話方塊，請按一下 [Continue Anyway (繼續執行)] 繼續安裝。

15. 請確認已在 [Printers (印表機)] 視窗中新增印表機。

此操作會完成列印驅動程式的安裝。從光碟機中取出 Software Disc。

請將 Software Disc 妥善存放。

Windows Vista/Windows Server 2008 使用者

本節說明 Windows Vista 及 Windows Server 2008 適用的安裝步驟。本手冊以 Windows Vista 為例。

備註：

安裝期間若要取消安裝列印驅動程式，請按一下對話方塊中的 [Cancel (取消)]。您也可以按一下 [Back (上一步)] 刪除對話方塊中的設定，並返回上一個對話方塊。

1. 啟動 Windows Vista。

備註：

請確定您是以系統管理員的身分登入。

2. 在 [Start (啟動)] 功能表上，選擇 [Control Panel (控制台)]。
3. 在 [Hardware and Sound (硬體和音效)] 底下，選擇 [Printers (印表機)]。
4. 選擇 [Add a printer (新增印表機)]。
5. 若印表機直接連接至您的電腦或 TCP/IP (LPD) 環境中的網路，請選擇 [Add a local printer (新增本機印表機)]。否則，請選擇 [Add a network, wireless or Bluetooth printer (新增網路、無線或藍牙印表機)]。

在選取連線的方式後，按一下 [Next (下一步)]。

6. 選擇正在使用的連接埠，並按一下 [Next (下一步)]。

當印表機在 TCP/IP(LPD) 環境下連線時：

- 1) 選擇 [Create a new port (建立新的連接埠)]。
- 2) 在 [Type of port (連接埠類型)] 清單中選取 [Standard TCP/IP Port (標準 TCP/IP 連接埠)]，並按一下 [Next (下一步)]。
- 3) 在 [Hostname or IP address (主機名稱或 IP 位址)] 中輸入印表機的 IP 位址，再按一下 [Next (下一步)]。
- 4) 當顯示 [Additional Port Information Required (需要其他連接埠資訊)] 時，請在 [Device Type (裝置類型)] 將目前使用印表機型號的系列名稱設為 [Standard (標準)]。
- 5) 在顯示的對話方塊中按一下 [Finish (完成)]。

使用 USB 連接埠：

當使用 USB 連接埠時，請選取此處的 [LPT1]。當列印驅動程式安裝完成時，請設定 USB 連接埠。

請參考 第17頁 “USB 連接埠的使用方法” 設定 USB 連接埠。

即會顯示所選機型及印表機製造商的畫面。

7. 在 CD-ROM 光碟機中放入 Software Disc。
8. 按一下 [Have Disk (從磁片安裝)]。
9. 若為 Windows 32-bit 版本，請在 [Copy manufacturer's files from (製造廠商檔案複製來源)] 對話方塊中輸入「Drive Name:\Drivers\PS\Win_7VistaXP\x32\English」，然後按一下 [OK (確定)]。

若為 Windows 64-bit 版本，請在 [Copy manufacturer's files from (製造廠商檔案複製來源)] 對話方塊中輸入「Drive Name:\Drivers\PS\Win_7VistaXP\x64\English」，然後按一下 [OK (確定)]。

備註：

按一下 [Browse (瀏覽)]，以在 Software Disc 上指定資料夾。

10. 從印表機清單中選取您的印表機型號，並按一下 [Next (下一步)]。
11. 輸入印表機名稱，再按一下 [Next (下一步)]。
12. 選擇 [Do not share this printer (不共用此印表機)]，並按一下 [Next (下一步)]。

備註：

建議您採用作業系統適用的步驟，在每台電腦上安裝驅動程式。

13. 指定是否列印測試頁，並按一下 [Next (下一步)]。
14. 在確認顯示的設定後，按一下 [Finish (完成)]。

備註：

若出現 [Digital Signature Not Found (數位簽章無法找到)] 對話方塊，按一下 [Yes (是)] 繼續安裝。即會開始安裝。

15. 請確認已在 [Printers (印表機)] 視窗中新增印表機。

此操作會完成列印驅動程式的安裝。從光碟機中取出 Software Disc。

請將 Software Disc 妥善存放。

Windows 7/Windows Server 2008 R2 使用者

本節說明 Windows 7 及 Windows Server 2008 R2 適用的安裝步驟。本手冊以 Windows 7 為例。

備註：

安裝期間若要取消安裝列印驅動程式，請按一下對話方塊中的 [Cancel (取消)]。您也可以按一下 [Back (上一步)] 刪除對話方塊中的設定，並返回上一個對話方塊。

1. 啟動 Windows 7。

備註：

請確定您是以系統管理員的身分登入。

2. 在 [Start (開始)] 功能表上，選擇 [Devices and Printers (裝置和印表機)]。
3. 在 [Devices and Printers (裝置和印表機)] 視窗中，選擇 [Add a printer (新增印表機)]。
4. 選擇印表機連接至電腦的方式。

若印表機直接連接至您的電腦或 TCP/IP (LPD) 環境中的網路，請選擇 [Add a local printer (新增本機印表機)]。

5. 選擇正在使用的連接埠，並按一下 [Next (下一步)]。

當印表機在 TCP/IP(LPD) 環境下連線時：

- 1) 選擇 [Create a new port (建立新的連接埠)]。
- 2) 在 [Type of port (連接埠類型)] 清單中選取 [Standard TCP/IP Port (標準 TCP/IP 連接埠)]，並按一下 [Next (下一步)]。
- 3) 在 [Hostname or IP address (主機名稱或 IP 位址)] 中輸入印表機的 IP 位址，再按一下 [Next (下一步)]。
- 4) 當顯示 [Additional port information required (需要其他連接埠資訊)] 時，請在 [Device Type (裝置類型)] 將目前使用印表機型號的系列名稱設為 [Standard (標準)]，然後按一下 [Next (下一步)]。

- 5) 在顯示的對話方塊中按一下 [Finish (完成)]。
6. 在 CD-ROM 光碟機中放入 Software Disc。
7. 按一下 [Have Disk (從磁片安裝)]。
8. 若為 Windows 32-bit 版本，請在 [Copy manufacture's files from (製造廠商檔案複製來源)] 對話方塊中輸入「Drive Name:\Drivers\PS\Win_7VistaXP\x32\English」，然後按一下 [OK (確定)]。

若為 Windows 64-bit 版本，請在 [Copy manufacture's files from (製造廠商檔案複製來源)] 對話方塊中輸入「Drive Name:\Drivers\PS\Win_7VistaXP\x64\English」，然後按一下 [OK (確定)]。

備註：

按一下 [Browse (瀏覽)]，以在 Software Disc 上指定資料夾。

9. 從印表機清單中選取您的印表機型號，並按一下 [Next (下一步)]。
10. 輸入印表機名稱，再按一下 [Next (下一步)]。
11. 選擇 [Do not share this printer (不共用此印表機)]，並按一下 [Next (下一步)]。

備註：

建議您採用作業系統適用的步驟，在每台電腦上安裝驅動程式。

12. 指定是否列印測試頁。
13. 在確認顯示的設定後，按一下 [Finish (完成)]。

即會開始安裝。

備註：

若出現 [User Account Control (使用者帳戶控制)] 對話方塊，請按一下 [Yes (是)] 繼續安裝。

14. 請確認已在 [Printers (印表機)] 視窗中新增印表機。

此操作會完成列印驅動程式的安裝。從光碟機中取出 Software Disc。

請將 Software Disc 妥善存放。

USB 連接埠的使用方法

本節說明如何在安裝 Windows XP、Windows Server 2003、Windows Vista、Windows 7、Windows Server 2008 或 Windows Server 2008 R2 的電腦環境中，使用作業系統標準 USB 連接埠進行列印。

Windows XP，Windows Server 2003 / 2008 或 Windows Vista 使用者

本節將以 Windows XP 為例，說明如何安裝列印驅動程式。

1. 將 USB 纜線插入印表機的 USB 介面連接頭。
2. 將 USB 纜線的另一端連接至電腦的 USB 介面連接頭。
3. 開啓印表機電源。

即出現 [Found New Hardware Wizard (尋找新增硬體精靈)] 對話方塊。

4. 選擇 [No, not this time (不，現在不要)]，並按一下 [Next (下一步)]。
5. 選擇 [Install from a list or specific location (Advanced) (從清單或特定位置安裝 (進階))]，並按一下 [Next (下一步)]。
6. 選擇 [Search for the best driver in these locations (在這些位置中搜尋最好的驅動程式)]。
7. 選擇 [Search removable media (floppy, CD-ROM...) (搜尋可卸除式媒體 (軟碟、CD-ROM...))]，並按一下 [Next (下一步)]。

備註：

若出現 [Hardware Installation (硬體安裝)] 對話方塊，請按一下 [Continue Anyway (繼續執行)] 繼續安裝。

8. 按一下 [Finish (完成)]。列印驅動程式至此已安裝完畢。
9. 從 [start (開始)] 功能表中，選擇 [Printers and Faxes (印表機和傳真)]。

即出現 [Printers and Faxes (印表機和傳真)] 視窗。

備註：

若為 Windows Vista 及 Windows Server 2008，請選擇 [Start (開始)] 功能表中的 [Control Panel (控制台)]，然後選擇 [Hardware and Sound (硬體和音效)] — [Printers (印表機)]。

10. 用滑鼠右鍵按下您安裝的印表機，然後選擇 [Properties (內容)]。

即出現 [Properties (內容)] 對話方塊。

11. 在 [Ports (連接埠)] 標籤的 [Print to the following port(s) (列印到下列連接埠)] 下方，檢查使用中印表機的 USB 連接埠是否已正確新增。

12. 在 [General (一般)] 標籤中按一下 [Print Test Page (列印測試頁)]。

即出現用來確認列印是否順利完成的對話方塊。

13. 檢查列印結果，若測試列印順利完成，請按一下 [OK (確定)]。

14. 按一下 [Properties (內容)] 對話方塊中的 [OK (確定)]。

您已完成印表機的使用設定。

Windows 7，Windows Server 2008 R2 使用者

本節將以 Windows 7 為例，說明如何安裝列印驅動程式。

1. 將 USB 纜線插入印表機的 USB 介面連接頭。
2. 將 USB 纜線的另一端連接至電腦的 USB 介面連接頭。

所出現的訊息表示驅動程式未正確安裝。

3. 在 Windows 7 中，選擇 [Start (開始)] 功能表中的 [Devices and Printers (裝置和印表機)]。

即出現 [Devices and Printers (裝置和印表機)] 視窗。

4. 在 [Devices and Printers (裝置和印表機)] 視窗中，用滑鼠右鍵按下已新增至 [Unspecified (未指定)] 的印表機圖示，然後選擇 [Properties (內容)]。

即出現 [Properties (內容)] 對話方塊。

備註：

根據安裝的驅動程式軟體，可能會在 [Printers and Faxes (印表機和傳真)] 上新增含有「!」記號的印表機圖示。

5. 按一下 [Hardware (硬體)] 標籤並從 [Device Functions (裝置功能)] 中選擇新增的印表機，然後按一下 [Properties (內容)] 按鈕。

6. 按一下 [Properties (內容)] 對話方塊上的 [General (一般)] 標籤，再按一下 [Change settings (變更設定)] 按鈕。
7. 按一下 [Properties (內容)] 對話方塊上的 [Driver (驅動程式)] 標籤，再按一下 [Update Driver (更新驅動程式)] 按鈕。

即出現 [Update Driver Software (更新驅動程式軟體)] 視窗。

8. 選擇 [Browse my computer for driver software (瀏覽電腦上的驅動程式軟體)]。
9. 按一下用來選取驅動程式軟體的 [Browse (瀏覽)] 按鈕，再按一下 [Next (下一步)]。

即開始安裝驅動程式軟體，接著會顯示安裝已順利完成的視窗。

10. 按一下 [Close (關閉)] 按鈕。

印表機圖示會顯示在 [Devices and Printers (裝置和印表機)] 視窗的 [Printers and Faxes (印表機和傳真)] 上，接著便可開始使用印表機。

備註：

如果在 [Printers and Faxes (印表機和傳真)] 上出現含有「!」的印表機圖示，則「!」記號將會消失。

第 3 章

安裝 Macintosh 電腦適用的列印驅動程式

隨附的 Software Disc

印表機所附的 Software Disc 包含下列內容。

- ❑ AL-M200 Software Installer.mpkg/AL-MX200 Software Installer.mpkg

多合一安裝軟體可讓您安裝印表機及驅動程式。

- ❑ [Users_Guide] 資料夾

包含進階使用說明 (PDF 格式)。

硬體 / 軟體需求

Macintosh 列印驅動程式的最低系統需求如下。

電腦系統

- ❑ 執行支援 Mac OS 版本的 Macintosh 電腦。

基本軟體

- ❑ PPD & 外掛程式安裝程式 - Mac OS X 10.5-10.7

安裝列印驅動程式

本節詳述將印表機新增至 Mac OS X 的步驟。

在開始之前，請確定所選的 USB 或乙太網路連接埠支援本印表機適用的運算環境。若需相關詳細資訊，請參考印表機隨附的說明文件。

備註：

本節中的視窗以 AL-MX200 Series 為範例。

安裝步驟 (Mac OSX 10.5-10.7)

安裝含有 PPD 檔案的驅動程式。

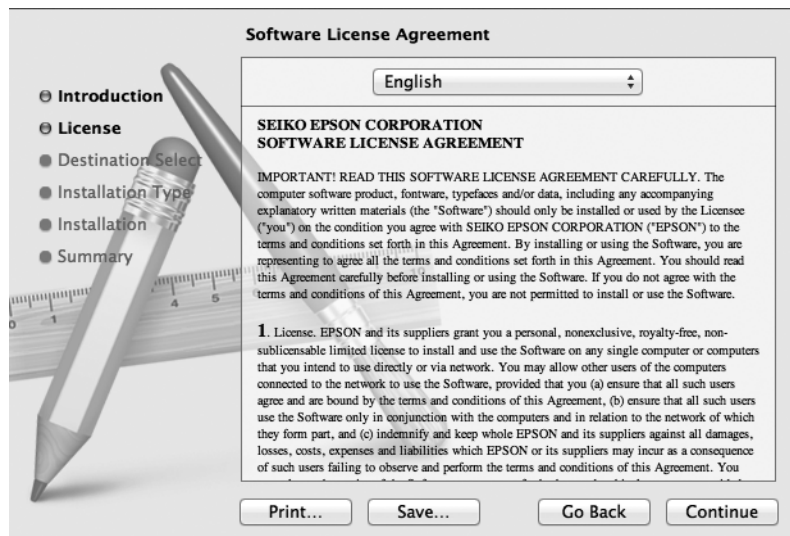
1. 啓動 Macintosh。
2. 在 CD-ROM 光碟機中放入 Software Disc。
3. 連按兩下 [EPSON]。

即顯示 [EPSON] 視窗。

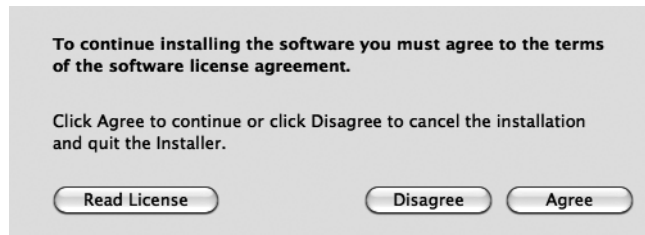
4. 連按兩下 [AL-M200 Software Installer] (適用於 AL-M200 Series) 或 [AL-MX200DNF_DNW Software Installer] (適用於 AL-MX200 Series)。
5. 當安裝程式的第一個畫面出現時，按一下 [Continue (繼續)]。

即顯示授權視窗。

6. 詳細閱讀整篇授權合約，若沒有任何的異議，請按一下 [Continue (繼續)]。



- 按一下 [Agree (同意)]。



備註：

當用來選擇安裝位置的視窗出現時，按一下 [Continue (繼續)]。

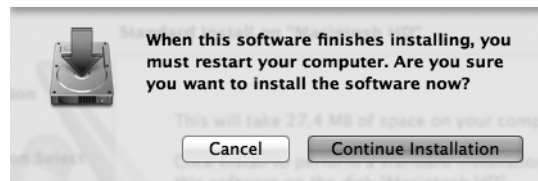
- 確認安裝位置，接著按一下 [Install (安裝)]。
- 輸入管理員的名稱與密碼，再按一下 [OK (確定)]。

備註：

若為 Mac OS X 10.7，請按一下 [Install Software (安裝軟體)]。



- (僅限 AL-MX200 Series) 當出現重新啓動確認畫面時，按一下 [Continue Installation (繼續安裝)]。



- 當出現告知完成安裝的訊息時，按一下 [Close (關閉)] (適用於 AL-M200 Series) 或 [Restart (重新啓動)] (適用於 AL-MX200 Series)。

即完成所有安裝步驟。

新增印表機 (Mac OS X 10.5-10.7)

在 PPD 檔案安裝完畢後，請設定列印驅動程式的 PPD 檔，然後新增印表機。

列印驅動程式將依據 PPD 檔案中的資訊來控制印表機的功能。

本節將以 Mac OS X 10.6 為例，說明如何新增印表機。

1. 若使用 USB 連接埠，請執行下列步驟。若不是使用 USB 連接埠，請至步驟 2。

- 1) 若 USB 纜線已連線，請先暫時中斷。
- 2) 確定電腦電源已開啓，且印表機電源已關閉。
- 3) 使用 USB 纜線連接印表機與電腦。
- 4) 開啓印表機電源。

2. 檢查印表機連接埠是否設為 [Enable (啓用)]。

使用 IP 列印

將 LPD 連接埠設為 [Enable (啓用)]。

備註：

會自動偵測 IP 網路上的印表機。若要啓用探索功能，請啓動 [Bonjour]。

使用 [USB-1(2.0)] / [USB-2(2.0)]

將 USB 連接埠設為 [Enable (啓用)]。

若要啓用 USB 連接埠，請參考印表機隨附的說明文件。根據目前使用的機型，可能不需要列印模式的說明。

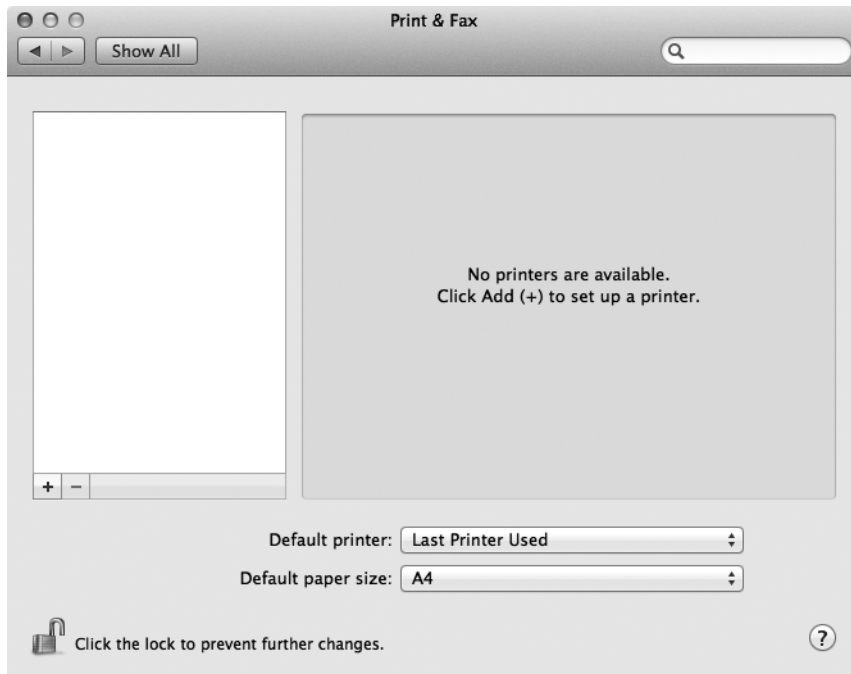
3. 啓動 [System Preferences (系統偏好設定)]。

4. 按一下 [Print & Fax (列印與傳真)]。

備註：
若為 Mac OS X 10.7，請按一下 [Print & Scan (列印和掃描)]。



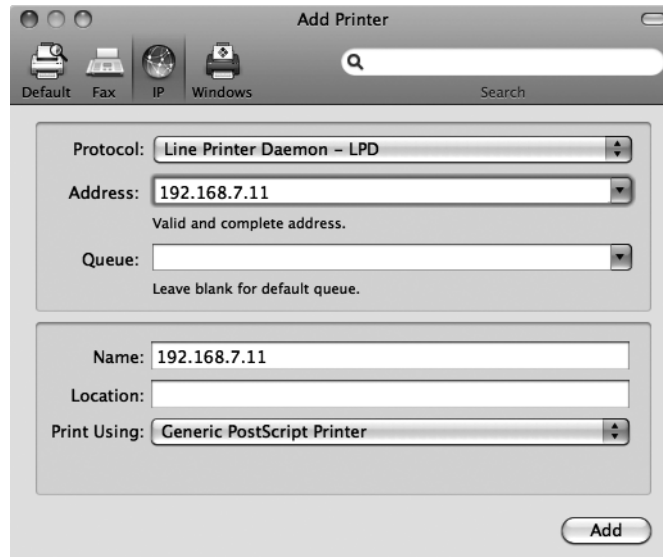
5. 按一下 [+]。



6. 選擇用於連接印表機的通訊協定。

使用 IP 列印

1. 從功能表中選擇 [IP]，然後從通訊協定選擇 [Line Printer Daemon - LPD (線上印表機服務精靈 - LPD)]。
2. 在 [Address (位址)] 中輸入目前使用印表機的 IP 位址。



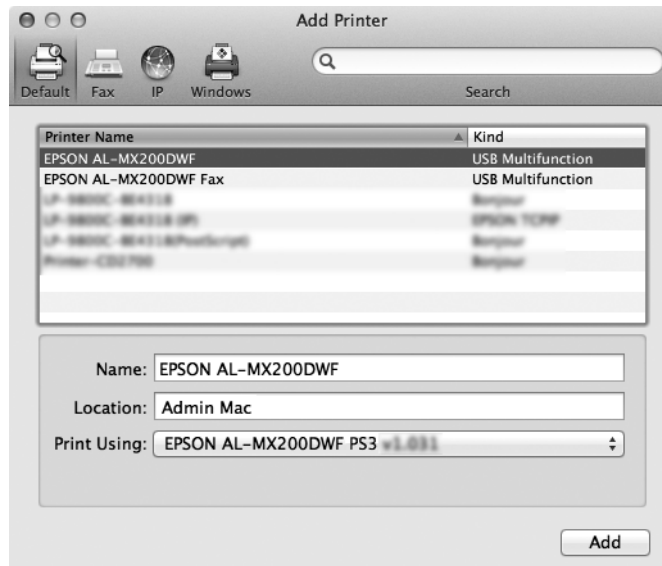
3. 從 [Print Using (印表機型號)] 的下拉式清單中，選擇 [Select Printer Software (選擇印表機軟體)]。
4. 選擇要使用的印表機，然後按一下 [OK (確定)]。
5. 按一下 [Add (新增)]。

即可完成印表機新增操作。

使用 [USB-1(2.0)] / [USB-2(2.0)] 或 Bonjour

1. 從功能表中選擇 [Default (預設)]。

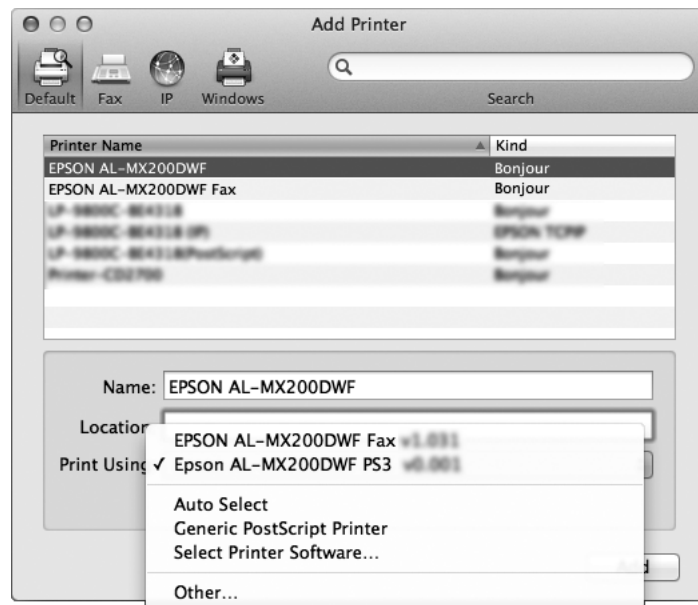
即顯示以下視窗。



備註：

正常情況下，會自動辨識要搜尋的印表機驅動程式。若未自動辨識驅動程式或您希望手動選擇驅動程式，請執行下列 a) 至 c) 的步驟；否則請至步驟 2。

- a) 從 [Print Using (印表機型號)] 的下拉式清單中，選擇 [Select Printer Software (選擇印表機軟體)]。即顯示安裝在電腦上的驅動程式清單。



- b) 選擇要安裝的驅動程式，然後按一下 [OK (確定)]。
 - c) 按下 [Add (新增)] 按鈕。即會新增印表機。
- 2. 選擇欲使用的印表機。
 - 3. 按一下 [Add (新增)]。
- 即可完成印表機新增操作。

索引

六畫

安裝列印驅動程式

Mac OS.....	20
Windows OS.....	7