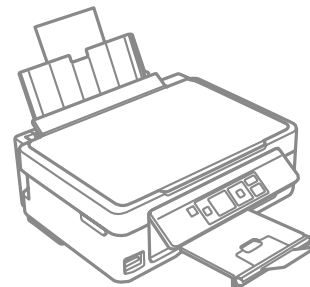
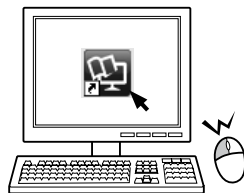


# XP-302

## 使用手冊

請參考從軟體光碟中安裝的線上進階使用說明，從您的電腦進行列印及掃描。☐ ➔ 32



**EPSON**  
EXCEED YOUR VISION

## 墨水匣代碼

	BK	C	M	Y
	黑色	藍色	紅色	黃色
XP-302	177/178	177	177	177

\* 可用的墨水匣會因地區不同而異。



Epson 建議您使用 Epson 原廠墨水匣。Epson 不保證非原廠墨水、墨水匣的品質與使用壽命。使用非原廠墨水可能導致 Epson 保固中所不涵蓋的損害，且在特定情況下可能導致印表機操作錯誤。可能無法顯示非原廠墨水的墨水存量資訊。

## 版權注意事項

No part of this publication may be reproduced, stored in a retrieval system, or transmitted in any form or by any means, electronic, mechanical, photocopying, recording, or otherwise, without the prior written permission of Seiko Epson Corporation. The information contained herein is designed only for use with this product. Epson is not responsible for any use of this information as applied to other printers.

Neither Seiko Epson Corporation nor its affiliates shall be liable to the purchaser of this product or third parties for damages, losses, costs, or expenses incurred by the purchaser or third parties as a result of accident, misuse, or abuse of this product or unauthorized modifications, repairs, or alterations to this product, or (excluding the U.S.) failure to strictly comply with Seiko Epson Corporation's operating and maintenance instructions. Seiko Epson Corporation shall not be liable for any damages or problems arising from the use of any options or any consumable products other than those designated as Original Epson Products or Epson Approved Products by Seiko Epson Corporation.

Seiko Epson Corporation shall not be held liable for any damage resulting from electromagnetic interference that occurs from the use of any interface cables other than those designated as Epson Approved Products by Seiko Epson Corporation.

EPSON® is a registered trademark, and EPSON EXCEED YOUR VISION or EXCEED YOUR VISION is a trademark of Seiko Epson Corporation.

SDXC Logo is a trademark of SD-3C, LLC.

Memory Stick Duo, Memory Stick PRO Duo, Memory Stick PRO-HG Duo, Memory Stick Micro, and MagicGate Memory Stick Duo are trademarks of Sony Corporation.







General Notice: Other product names used herein are for identification purposes only and may be trademarks of their respective owners. Epson disclaims any and all rights in those marks.





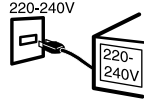




## 目錄







墨水匣代碼 .....	2
版權注意事項 .....	2
本進階使用說明所用的標誌 .....	4
重要安全說明 .....	4
控制面板使用說明 .....	5
使用 Epson Connect 服務 .....	6
調整面板的角度 .....	7
省電功能 .....	7
<b>處理紙張及記憶卡</b>	
選擇紙張 .....	8
放入紙張 .....	9
插入記憶卡 .....	11
<b>複印/列印/掃描</b>	
複印照片或文件 .....	13
列印照片 .....	15
掃描至電腦 .....	17
<b>設定模式 (維護)</b>	
檢查墨水匣狀態 .....	18
檢查/清潔印字頭 .....	20
校正印字頭 .....	22
其他設定模式功能表 .....	23
<b>解決問題的方法</b>	
錯誤/警告訊息 .....	24
墨水注意事項 .....	25
更換墨水匣 .....	26
夾紙 .....	29
列印品質/頁面配置問題 .....	31
取得更多資訊 (線上進階使用說明的簡介) .....	32
Epson 技術支援服務 .....	33

## 本進階使用說明所用的標誌

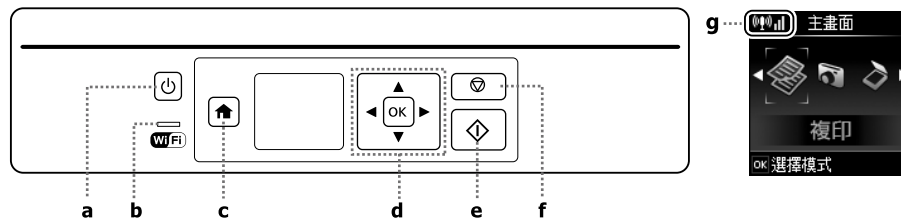
					
注意：務必遵守，以免造成身體受傷。	重要事項：務必遵守，以免造成設備損壞。	務必遵守，以免造成身體受傷及設備損壞。	附註	資訊	參考頁面

## 重要安全說明

						
僅限使用隨機內附的電源線。使用其他的電源線可能會造成走火或觸電。請勿使用其他設備所附的電源線。	將印表機放在靠近牆壁電源插座的地方，以便拔下電源線。	僅限使用印表機標籤上所指示的電源類型。	確定電源線符合當地所有相關安全標準。	請勿造成電源線損壞或磨損。	請將印表機放在遠離陽光直射或強光照射的地方。	請勿在複印、列印或掃描時打開掃描裝置。

					
請勿在印表機的内部或周圍使用含有易燃氣體的噴霧劑產品，否則可能會引起火災。	除非您的文件有具體說明，否則切勿嘗試自行維修印表機。	請將墨水匣放在孩童無法取得之處。	若墨水沾到皮膚，請以肥皂及清水徹底洗淨。若墨水噴入眼睛，請立刻以清水沖洗。若完全沖洗後仍感到不適或視覺有問題，請立即就醫。若墨水噴入嘴部，請立即吐出並就醫。	請勿劇烈搖動墨水匣，則墨水可能會外漏。	若您取出墨水匣以供日後繼續使用，請小心不要讓灰塵異物進入墨水孔，並將其放置在與這台印表機相同的環境下。請勿觸碰墨水匣底部的墨水孔或其周圍區域。

# 控制面板使用說明



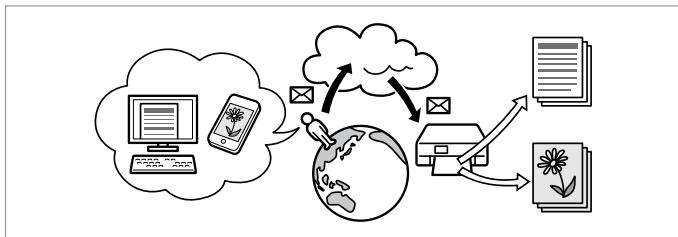
a	b	c	d	e	f
開啓/關閉印表機。	印表機連上 Wi-Fi 網路時會亮起。印表機未連上網路時會熄滅。正在進行 Wi-Fi 網路設定時會閃爍。	返回上層功能表。	選擇相片及功能表。	啓動您選取的操作。	取消目前的操作或返回上一個畫面。

**g**

顯示網路狀態。如需詳細資訊，請參考線上網路使用說明。

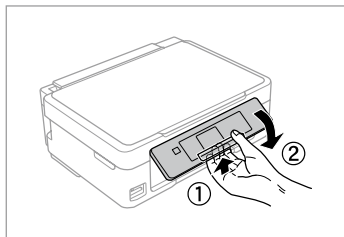
實際的螢幕畫面可能與本使用說明中的圖片略有不同。

## 使用 Epson Connect 服務



透過 Epson Connect 及其他公司的相關服務，您可從您的智慧型手機、平板電腦或攜帶型電腦，隨時隨地直接列印，享受無地域限制的方便性！  
如需詳細資訊，請瀏覽以下網址：<https://www.epsonconnect.com/>

## 調整面板的角度



若要調低或闔上面板，請將背面的固定桿往外拉至卡入定位以解除鎖定，然後將面板調低。只要抬起面板，即可調高高度。

## 省電功能

- 當閒置 13 分鐘後，液晶螢幕會變暗。只要按下任何按鈕，即可讓螢幕恢復先前的狀態。
- 在下列功能表選取的時間內 ([設定] -> [印表機設定] -> [電源關閉計時器])，如果沒有執行任何操作，印表機會自動關機。

## 選擇紙張

	若要使用此紙張進行列印...	在液晶螢幕上選擇此紙張種類	放入量 (張數)
a	普通紙 *1 *2	[普通紙]	[11 mm] *3
b	Epson 雪白噴墨專用紙 *1		80 *3
c	Epson 優質照片紙	[相片紙]	20
d	Epson 頂級柔光相紙		
e	Epson 相片紙		
f	Epson 頂級白金相紙		
g	Epson 超值光澤相紙		

可使用的專用紙種類會因地區不同而異。

\*1 您可使用此類紙張進行手動雙面列印。

\*2 紙張重量 64 至 90 g/m<sup>2</sup>。

\*3 已列印一面的紙張為 30 張。

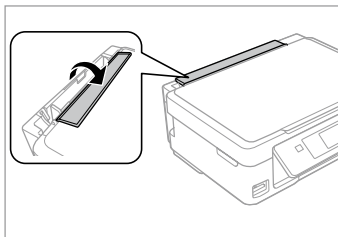


# 放入紙張



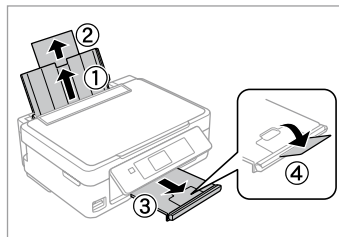
當使用 Legal 尺寸紙張或信封時，請參考線上進階使用說明。

1



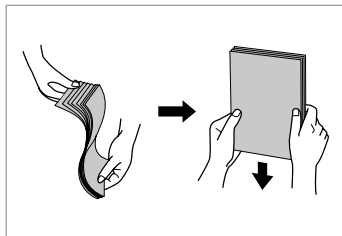
向前翻開。

2



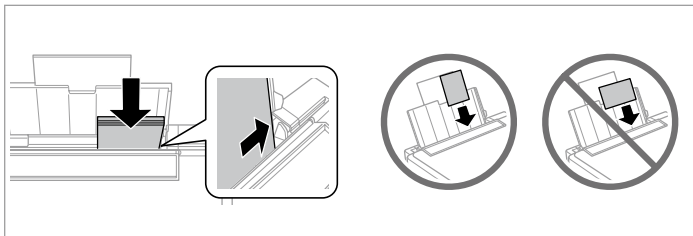
打開並向外拉出。

3



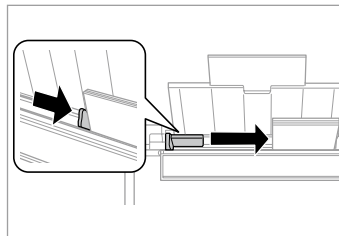
將整疊紙張打散順齊。

4



放入紙張。請將可列印面朝上。

5



調整最適寬度。

6



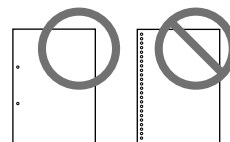
向後翻回。



放入紙張時，請勿超過紙張邊緣  
定位器內側的 ▼ 箭號。

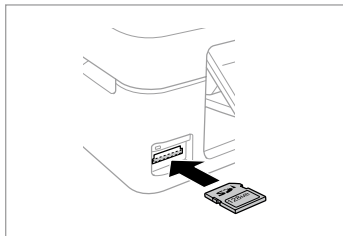


您可使用市售的 2 孔紙。請勿使用自行打孔或多孔紙張。



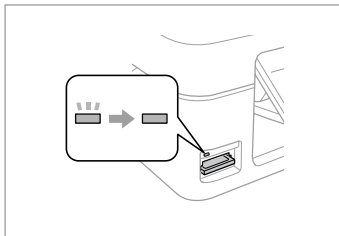
## 插入記憶卡

1



一次僅能插入一張記憶卡。

2



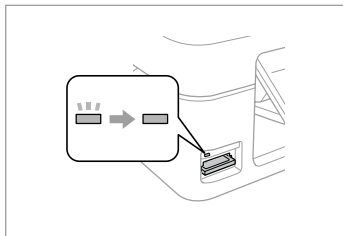
檢查燈號是否亮起。



請勿用力將記憶卡推至插槽底部。記憶卡不應完全插入。

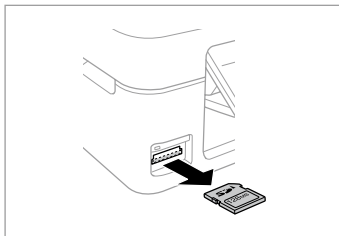
## 取出記憶卡

1



檢查燈號是否亮起。

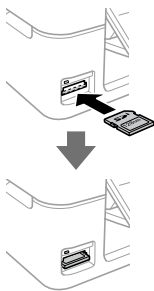
2



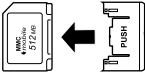
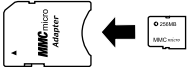
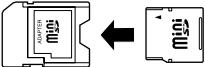
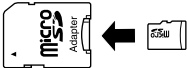

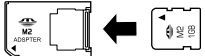


取出。



	
亮起	閃爍



	SD SDHC MultiMediaCard MMCplus
	SDXC
	MMCmobile *
	MMCmicro *
	miniSD * miniSDHC * miniSDXC *
	microSD * microSDHC * microSDXC *
	Memory Stick Duo Memory Stick PRO Duo Memory Stick PRO-HG Duo MagicGate Memory Stick Duo
	Memory Stick Micro *

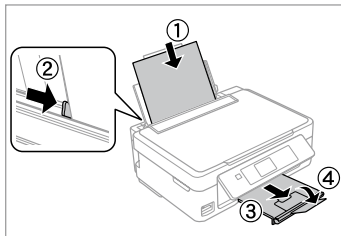
\*需要轉接卡



若記憶卡需要使用轉接卡，必須先裝上轉接卡，再將記憶卡插入插槽，否則記憶卡可能會卡住。

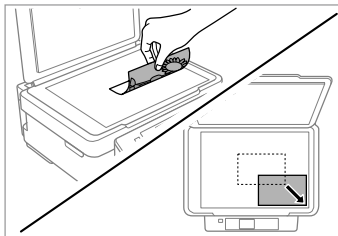
# 複印照片或文件

1  → 9



放入紙張。

2



面朝下放置並滑動至角落。

3



選擇[複印]。

4



設定份數。

5



選擇彩色模式。

6

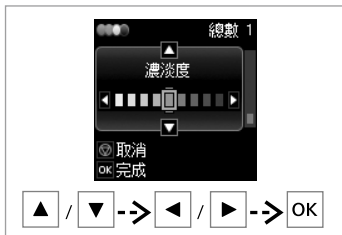


檢查設定，然後開始複印。



若要變更設定，請按下▼並前往步驟 7。

7




選擇項目及變更設定。

8



開始複印。



若要變更彩色模式或份數，請按下  以顯示步驟 4 的畫面，確定您所做的變更，然後按下 .



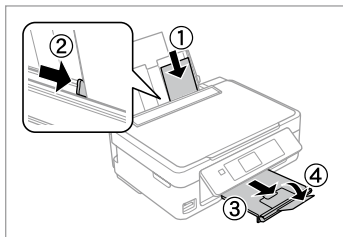
若要指定縮小或放大複印品的百分比，請從 [縮小/放大] 選擇 [印至一頁] 以外的設定，然後在 [自訂大小] 中指定百分比。



除了份數以外，在關閉印表機電源之前，複印設定皆會保持不變。

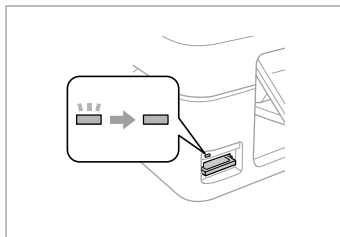
# 列印照片

1 ➡ 9



放入相片紙。

2 ➡ 11



插入記憶卡。

3



選擇[列印相片]。

4



選擇相片。

5



設定份數。



若要選擇更多相片，請重複步驟 4 及 5。

6



顯示目前的列印設定。

7



檢查設定，然後開始列印。



若要變更設定，請按下 ▼ 並前往步驟 8。若要變更份數，請按下 ⊕ 以顯示步驟 5 的畫面，確定您所做的變更，然後按下 ◇。

8



選擇項目及變更設定。

9



開始進行列印。



當選擇[無邊]時，影像會稍微放大並裁切以符合紙張大小。在列印時，頁面上方及下方區域的列印品質可能會下降，或這些區域可能模糊。

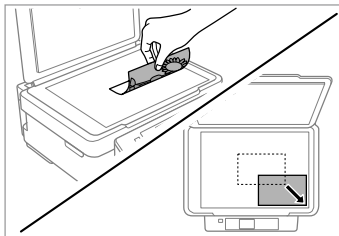


## 掃描至電腦



確定您有在電腦上安裝本印表機專用的軟體，並依照安裝說明書上的指示完成連接。

1



面朝下放置並滑動至角落。

2



選擇[掃描]。

3



選擇項目。

4



選擇您的電腦並開始掃描。



您可使用 Epson Event Manager 在控制面板上變更電腦名稱。



下列選項可用於掃描至電腦。

- 掃描至電腦
- 掃描成PDF檔
- 掃描至電子郵件
- 掃描至電腦(WSD) \*

\* 此功能僅適用於英文版 Windows 7/Vista。

# 檢查墨水匣狀態

1



選擇[設定]。

2




選擇[墨水存量]。

3



繼續或更換墨水匣。

BK	M	Y	C	
黑色	紅色	黃色	藍色	墨水存量不足。



顯示的墨水存量為約略估計。



在步驟 ③ 的畫面中，即使墨水匣尚未需要更換，您也可以選擇進行更換。此外，透過選擇[設定]模式、[維護]、[更換墨水匣]，亦可執行這個操作。有關墨水匣的更換說明，請參考 □ ➔ 25。



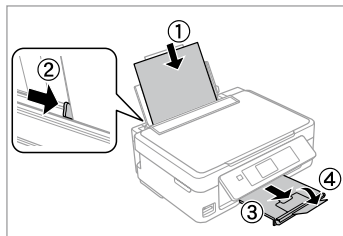
如果墨水匣存量過低，請準備新的墨水匣。



Epson 不保證非原廠墨水、墨水匣的品質與使用壽命。若您安裝非原廠墨水匣，則將不會顯示墨水匣狀態。

# 檢查/清潔印字頭

1 9



放入 A4 尺寸紙張。

2



選擇[設定]。

3



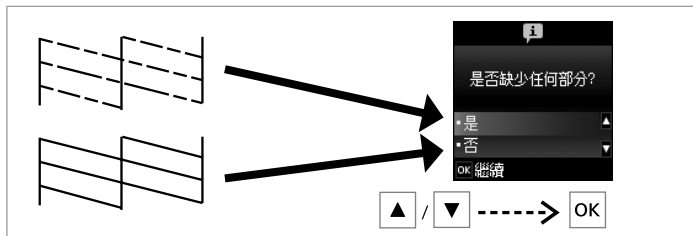
選擇[維護]。

4



選擇[噴嘴檢查]並進行列印。

5



檢查列印出的表單有沒有出現斷線。



若您選擇 [是]，請繼續下一個步驟。

6



開始清潔。

7



完成印字頭清潔。



由於進行印字頭清潔操作時會使用到所有墨水匣中的部分墨水，因此請於列印品質降低時才清潔印字頭。



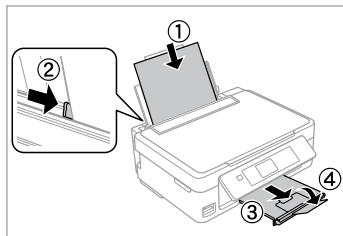
請勿在進行印字頭清潔時關閉印表機電源。若印字頭清潔沒有完成，您可能無法進行列印。



若清潔數次後品質仍未改善，請將印表機關閉至少六個小時，然後再重新清潔印字頭。若仍無法改善列印品質，請洽 Epson 授權服務中心。

# 校正印字頭

1 9



放入 A4 尺寸普通紙。

2



選擇[設定]。

3



選擇[維護]。

4



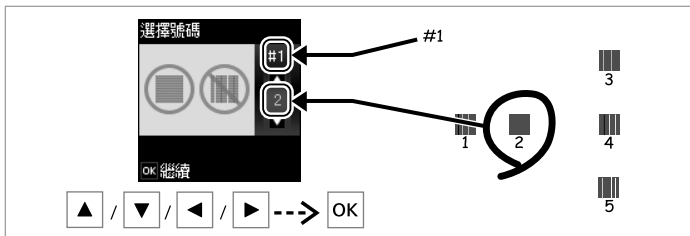
選擇[印字頭直線性校正]。

5



列印表單。

6



檢查各表單，然後從第 1、2、3 及 4 組中選擇最完好的表單。

## 其他設定模式功能表

若要顯示下列功能表，請按下 **⬆**，然後選擇[設定]。

印表機設定	電源關閉計時器	您可以在套用電源管理功能前，先調整時間。提高任何數值都會影響印表機的能源效率。進行變更前，請先考慮環境問題。
	語言設定/Language	您可變更液晶面板的顯示語言。
Wi-Fi設定	無線網路設定	請參考線上網路使用說明。
	檢查Wi-Fi連線狀態	您可檢查網路連線狀態並列印狀態表。若有任何連線問題，狀態表可幫助您找出解決方法。
	列印狀態表	您可列印網路狀態表以確認目前的設定。
檔案共享	USB的寫入權限	請參考線上網路使用說明。
	Wi-Fi的寫入權限	
回復至出廠預設值	Wi-Fi設定	您可回復至出廠預設值。若要在重設後重新進行 Wi-Fi 設定，請參考線上網路使用說明。
	除Wi-Fi以外的所有設定	
	所有設定	

## 錯誤/警告訊息



代碼	解決方法
E-01	關閉印表機電源，然後再重新開機。確定印表機內沒有任何紙張。若錯誤仍存在，請洽 Epson 授權服務中心。
E-02	關閉印表機電源，然後再重新開機。若錯誤訊息仍存在，請洽 Epson 授權服務中心。
E-10	關閉印表機電源。請洽 Epson 授權服務中心進行更換。
W-02	夾紙。取出夾紙，關閉印表機電源，然後再重新開機。☐ ➔ 30
W-03	夾紙。打開掃描單元、取出夾紙，然後按下 ⬇️。☐ ➔ 29
W-10	液晶面板上顯示沒有安裝墨水匣。請安裝墨水匣。☐ ➔ 26
W-12	無法辨識液晶面板上顯示的墨水匣。請更換墨水匣。Epson 建議您使用 Epson 原廠墨水匣。
W-13	按下 ⬇️ 繼續列印。這個訊息會持續顯示，直到您更換集墨棉。請在集墨棉的使用壽命結束前，洽詢 Epson 授權服務中心進行更換。當集墨棉使用壽命已盡時，印表機會停止運作，此時必須由 Epson 授權維修中心進行更換後才可繼續列印。
I-22	若要使用無線基地台建立無線連線，請按下無線基地台的按鍵，或在您的電腦螢幕上所顯示的無線基地台無線設定畫面中按下按鈕。☐ ➔ 線上網路使用說明
I-23	您必須在兩分鐘內將印表機面板上顯示的 PIN 碼，輸入至無線基地台或電腦中。若沒有在兩分鐘內輸入代碼，將會出現逾時錯誤，接著必須輸入另一個顯示的代碼。
I-31	若要從您的電腦進行無線連線設定，您必須將光碟放入電腦並依照螢幕上的指示操作。
I-60	您的電腦可能不支援 WSD (Web Services for Devices)。掃描至電腦 (WSD) 功能僅適用於使用英文版 Windows 7 或 Vista 的電腦。
Recovery Mode	韌體更新失敗。您必須重新嘗試進行韌體更新。請備妥 USB 連接線並瀏覽當地的 Epson 網站，以取得相關指示。





- ❑ 為維持最佳的印字頭性能，列印及進行維護操作 (例如更換墨水匣及印字頭清潔) 時皆會使用到部分墨水。
- ❑ 為發揮最大的墨水效能，請僅在您準備好更換時取出墨水匣。墨水存量較低的墨水匣，可能在取出並再次放入時會無法使用。
- ❑ Epson 建議您使用 Epson 原廠墨水匣。Epson 不保證非原廠墨水、墨水匣的品質與使用壽命。使用非原廠墨水可能導致 Epson 保固中所不涵蓋的損害，且在特定情況下可能導致印表機操作錯誤。可能無法顯示非原廠墨水的墨水存量資訊。
- ❑ 請勿在沒有安裝墨水匣的情況下保存印表機，或在更換墨水匣時關閉印表機，否則印字頭上殘留的墨水可能會乾掉，導致印表機無法列印。
- ❑ 在您準備將墨水匣安裝至這台印表機之前，請勿將墨水匣包裝拆封。墨水匣是以真空包裝以維持其可靠度。
- ❑ 若因使用非 Epson 原廠產品而導致印表機損壞，將無法享有 Epson 的免費保固，且在某些狀況下可能會造成不穩定的印表機運作情況。
- ❑ 請勿在執行墨水設定時關閉印表機電源。若墨水設定沒有完成，您可能無法進行列印。
- ❑ 請安裝所有墨水匣，否則將無法進行列印。



## 更換墨水匣



當印字頭在移動時，切勿碰觸墨水匣。

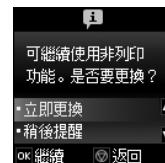
1



OK

檢查要更換的顏色。

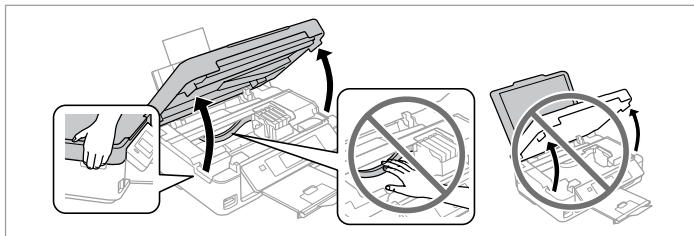
2



OK

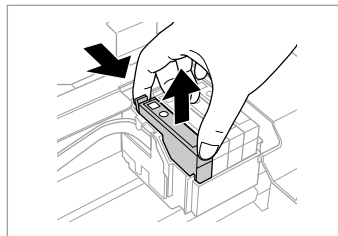
選擇[立即更換]。

3



打開掃描單元。❗ 請勿用手移動印字頭。

4

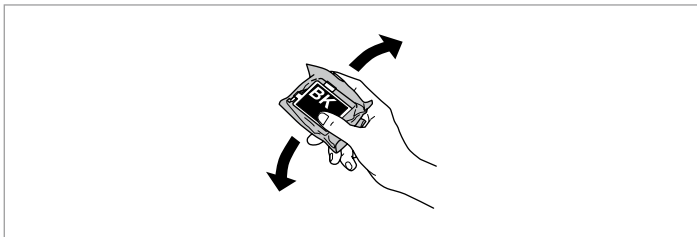


用手壓住墨水匣的卡榫，取出墨水匣。



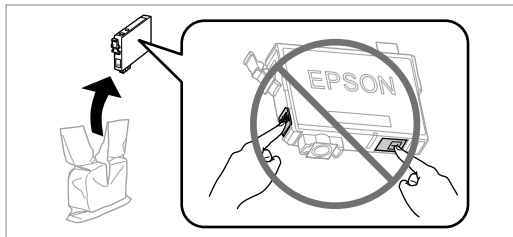
小心不要弄壞墨水匣側邊的卡榫。

5



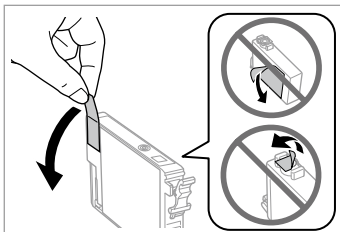
僅限搖晃新的黑色墨水匣。請勿搖晃其他彩色墨水匣。

6



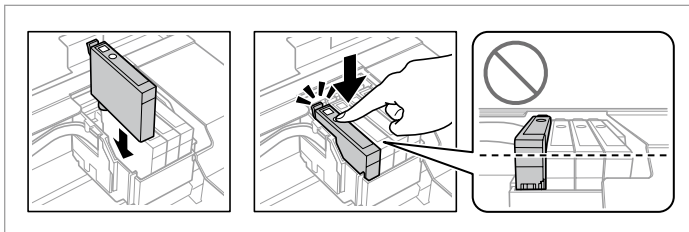
拆開新墨水匣的包裝。

7



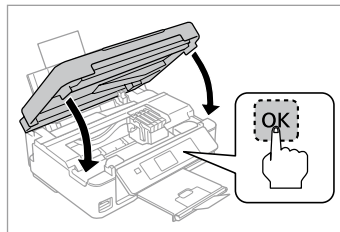
僅撕下黃色膠帶。

8



將墨水匣裝入定位。確定所有墨水匣皆有對齊。

9



闔上掃描單元並開始執行墨水設定。



若要在墨水匣需要更換之前進行更換，請選擇以下功能表項目，並前往步驟 ④。[設定] -> [維護] -> [更換墨水匣]



若您必須在複印時更換墨水匣，為確保在墨水安裝設定完成後的複印品質，請取消正在進行的複印工作，待安裝完成後，再重新放置原稿以進行複印。

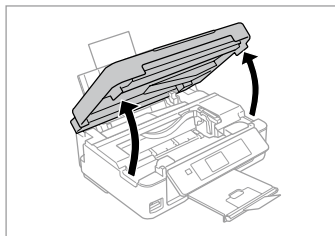


若發生墨水識別錯誤，請確定目標墨水匣有確實安裝至定位。若錯誤仍存在，請移除墨水匣並重新安裝。

# 夾紙

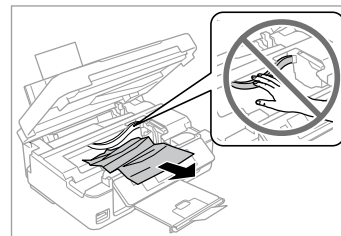
## 夾紙 - 內部夾紙 1

1



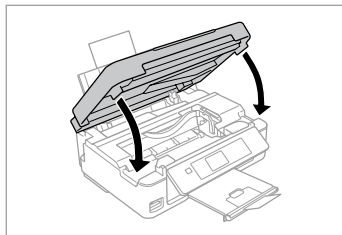
打開印表機上蓋。

2



取出。

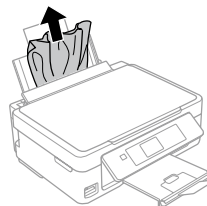
3



闔上印表機上蓋。



若仍有紙張夾在後方進紙槽，請輕輕拉出夾紙。



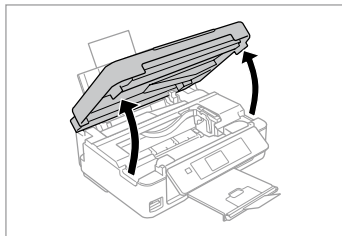
4



按下以繼續列印。

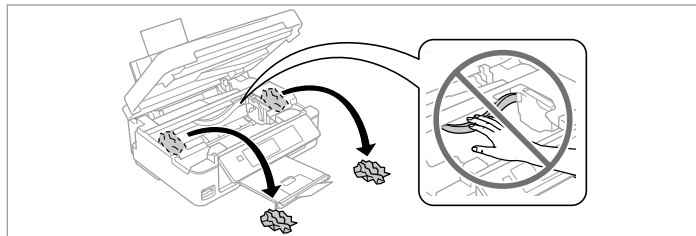
## 夾紙 - 內部夾紙 2

1



打開印表機上蓋。

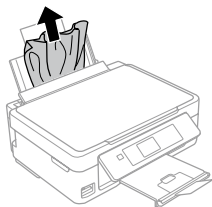
2



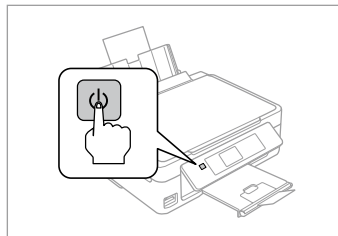
取出。



若仍有紙張夾在後方進紙槽，請輕輕拉出來紙。

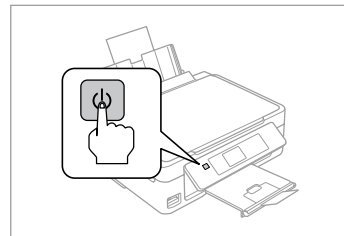


3



關閉印表機的電源。

4



開啓印表機的電源。





# 列印品質/頁面配置 問題

確認問題，並依照編號嘗試各種解決方法。如需更多資訊，請參考線上進階使用說明。



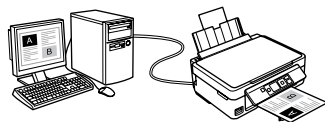
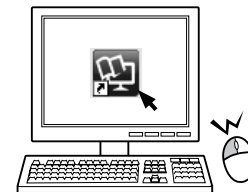
正確的影響樣本



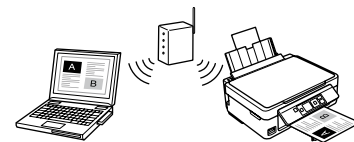
問題		解決方法
	條紋 (出現細線條)。	<b>1 2 3 4</b> <b>5 6 8</b>
	模糊、顆粒狀或髒污。	<b>1 2 3 4</b> <b>5 7</b>
	顏色黯淡、不正確或遺漏。	<b>1 2 3 4</b> <b>7</b>
	影像尺寸或位置不正確。	<b>9 10 11 12</b>

解決方法	
<b>1</b>	確定在每個[設定]功能表中選擇正確的紙張種類。
<b>2</b>	確定紙張的列印面 (比較白或比較亮的一面) 朝向正確的方向。☐➔9
<b>3</b>	清潔印字頭。☐➔20
<b>4</b>	在液晶面板上，從[設定]功能表中的[維護]進行印字頭校正。若品質沒有改善，請嘗試使用印表機驅動程式工具進行校正。請參考線上[進階使用說明]來校正印字頭。
<b>5</b>	若要清潔印表機的內部，請在文件玻璃台上沒有放置文件時進行複印。如需更多資訊，請參考線上[進階使用說明]。
<b>6</b>	為達最佳效果，請在墨水匣開封後六個月內用畢。
<b>7</b>	請使用 Epson 原廠墨水、墨水匣及 Epson 建議的紙張。
<b>8</b>	若複印成品上出現網紋交錯的紋路，請變更[縮小/放大]設定或移動原稿的位置。
<b>9</b>	確定您有針對印表機中裝入的紙張，在每個[設定]功能表中選擇正確的[紙張尺寸]、[版面配置]和[縮小/放大]設定。
<b>10</b>	確定您有正確裝入紙張 (☐➔9) 及放置原稿。
<b>11</b>	若複印成品或照片的邊緣遭裁切，請將原稿稍微從角落位置移開。
<b>12</b>	請清潔工作平台。請參考線上[進階使用說明]。

## 取得更多資訊 (線上進階使用說明的簡介)



有關使用電腦進行列印或掃描的疑難排解資訊及操作說明，請參考線上進階使用說明。



有關設定及網路疑難排解的資訊，請參考線上網路使用說明 (僅適用於有支援網路功能的機型)。



## Epson 技術支援服務

<http://support.epson.net/>

如需進一步的協助，請瀏覽前述的 Epson 技術支援服務網站。您亦可在保固卡或線上進階使用說明中，找到當地 Epson 技術支援服務的聯絡資訊。若沒有列出此資訊，請洽詢您購買產品的經銷商。



傳真及/或網路設定的撥號清單資料，可能儲存於產品的記憶體內。產品故障或送修時，資料及/或設定可能會遺失。即便於保固期內，對於資料的遺失、資料及/或設定的備份或還原，Epson 無須承擔任何責任。我們建議您自行備份資料或記錄相關資訊。

### 產品名稱：多功能印表機

- 額定電壓：AC100 - 240V
- 額定頻率：50 - 60 Hz
- 耗電量：單機複印時，約 13W  
就緒模式，約 6.0 W  
省電模式，約 2.7 W  
關機模式，約 0.3 W
- 額定電流：0.5 - 0.3A

### 警語

檢修本產品之前，請先拔掉本產品的電源線。

### 功能規格

- 列印方式：微針點壓電噴墨技術
- 解析度：最大可達 5760 x 1440 dpi
- 適用系統：Windows 7/Vista/XP SP1 以上版本/  
XP x64、Mac OS X 10.5.8, 10.6.x, 10.7.x

### 使用方法

見內附相關說明文件。

### 緊急處理方法

發生下列狀況時，請先拔下印表機的電源線並洽詢Epson授權服務中心：

- 電源線或插頭損壞
- 有液體噴灑到印表機
- 印表機摔落或機殼損壞
- 印表機無法正常操作或是列印品質與原來有明顯落差

### 注意事項

- 只能使用印表機標籤上所註明的電源規格。
- 請保持工作場所的通風良好。

製造年份，製造號碼和生產國別：  
見機體標示

製造商：Seiko Epson Corporation

地址：80 Harashinden, Hirooka, Shiojiri-shi,  
Nagano-ken, 399-0785, JAPAN

電話：81-263-52-2552

進口商：台灣愛普生科技股份有限公司

地址：台北市信義區松仁路7號14樓

電話：(02) 8786-6688 (代表號)