



**WF-3520 Series**

**WF-3540 Series**

# 簡易使用手冊

---

## 墨水匣代碼

	BK	C	M	Y
	黑色	藍色	紅色	黃色
	143/141			

## 其他資訊

### 產品名稱：多功能印表機

- 額定電壓：AC100-120V
- 額定頻率：50-60Hz
- 耗電量：
  - 單機複印時，約17W
  - 就緒模式，約6.2W
  - 省電模式，約2.0W
  - 關機模式，約0.2W
- 額定電流：0.7A

### 警語

檢修本產品之前，請先拔掉本產品的電源線。

### 功能規格

- 列印方式：微針點壓電噴墨技術
- 解析度：最大可達 5760x1440 dpi
- 適用系統：
  - Windows 7/Vista/XP SPI 以上版本/
  - XP x64、Mac OS X 10.5.8, 10.6.x, 10.7.x

### 使用方法

見內附相關說明文件。

### 緊急處理方法

- 發生下列狀況時，請先拔下印表機的電源線並洽詢Epson授權服務中心：
- 電源線或插頭損壞
  - 有液體噴灑到印表機
  - 印表機摔落或機殼損壞
  - 印表機無法正常操作或是列印品質與原來有明顯落差

### 注意事項

- 只能使用印表機標籤上所註明的電源規格。
- 請保持工作場所的通風良好。

製造年份，製造號碼和生產國別：見機體標示

製造商：SEIKO EPSON CORPORATION

地址：80 Harashinden, Hirooka, Shiojiri-shi,  
Nagano-ken, 399-0785, JAPAN

電話：81-263-52-2552

進口商：台灣愛普生科技股份有限公司

地址：台北市信義區松仁路7號14樓  
電話：(02) 8786-6688 (代表號)

## 目錄

<b>簡介</b> .....	<b>2</b>	<b>更多功能</b> .....	<b>14</b>
哪裡可取得資訊.....	2	<b>更換墨水匣</b> .....	<b>15</b>
注意、重要事項及附註.....	2	安全說明.....	15
使用 Epson Connect 服務.....	2	注意事項.....	15
<b>安全說明</b> .....	<b>2</b>	更換墨水匣.....	16
<b>控制面板概觀</b> .....	<b>3</b>	<b>基本解決方法</b> .....	<b>17</b>
按鍵及液晶螢幕.....	4	錯誤訊息.....	17
燈號.....	4	夾紙.....	18
<b>紙張處理</b> .....	<b>5</b>	從後蓋取出夾紙.....	18
選擇紙張.....	5	取出印表機內部的夾紙.....	19
將紙張放入進紙匣.....	5	從進紙匣取出夾紙.....	20
放入原稿.....	7	從自動進紙器 (ADF) 取出夾紙.....	21
自動進紙器 (ADF).....	7	列印品質說明.....	22
工作平台.....	8	傳真說明.....	22
插入記憶卡.....	8	<b>何處取得協助</b> .....	<b>22</b>
<b>複印</b> .....	<b>9</b>	技術支援網站.....	22
<b>掃描</b> .....	<b>10</b>		
<b>傳真</b> .....	<b>10</b>		
FAX Utility 簡介.....	10		
連接至電話線.....	10		
關於電話線.....	10		
僅限使用傳真用電話線.....	11		
與電話裝置共用線路.....	11		
檢查傳真連線.....	11		
設定傳真功能.....	12		
設定快速撥號號碼.....	12		
設定群組撥號號碼.....	12		
傳送傳真.....	12		
接收傳真.....	13		
列印報告.....	13		

## 簡介

### 哪裡可取得資訊

從 Epson 支援網站可取得下列手冊的最新版本。  
<http://www.epson.eu/Support> (歐洲)  
<http://support.epson.net/> (歐洲以外地區)

- [安裝說明] (紙本)：**  
提供設定本印表機及安裝軟體的資訊。
- [簡易使用手冊] (紙本)：**  
提供不透過電腦使用本印表機的基本資訊。本手冊僅特定機型及地區有提供。
- [進階使用說明] (PDF)：**  
提供詳細的操作、安全及疑難排解說明。透過電腦使用本產品或使用雙面複印等進階功能時，請參閱本進階使用說明。  
若要檢視 PDF 手冊，您必須安裝 Adobe Acrobat Reader 5.0 以上版本或 Adobe Reader。
- [網路使用說明] (HTML)：**  
提供網路管理員有關印表機驅動程式及網路設定的資訊。
- [說明] (產品螢幕上)：**  
產品的液晶螢幕上提供基本操作及解決方法的說明。在控制面板上選擇**[說明]**。

### 注意、重要事項及附註

本“進階使用說明”內的注意、重要事項及附註，其意義與說明如下。



#### 注意

請務必小心遵守以免身體受傷。



#### 重要事項


請務必遵守以免損害您的設備。

#### 附註

包含有關印表機操作的實用小秘訣及限制。

### 使用 Epson Connect 服務

透過 Epson Connect 及其他公司的相關服務，您可從您的智慧型手機、平板電腦或攜帶型電腦，隨時隨地直接列印，享受無地域限制的方便性！如需列印及其他服務的詳細資訊，請瀏覽以下網址：  
<https://www.epsonconnect.com/> (Epson Connect 入口網站)  
<http://www.epsonconnect.eu> (僅限歐洲)

雙擊桌面上的  監控圖示，便可檢視 Epson Connect 使用說明。



### 安全說明

請閱讀並遵守這些操作說明，確保安全使用本印表機。務必妥善保存本使用說明，以供日後參考。並且，請遵守印表機上標示的所有警告及說明。

- 印表機的電源線只適用這台印表機，不得使用其他設備的電源線。印表機使用其他電源線，或將隨附電源線用於其他設備，可能會造成電線走火或觸電。
- 確定 AC 電源線符合當地的安全標準。
- 除了進階使用說明中所特別說明的部分之外，請勿自行拆解、更改、或企圖維修電源線、插頭、列印單元、掃描單元或選購品。

## 控制面板概觀

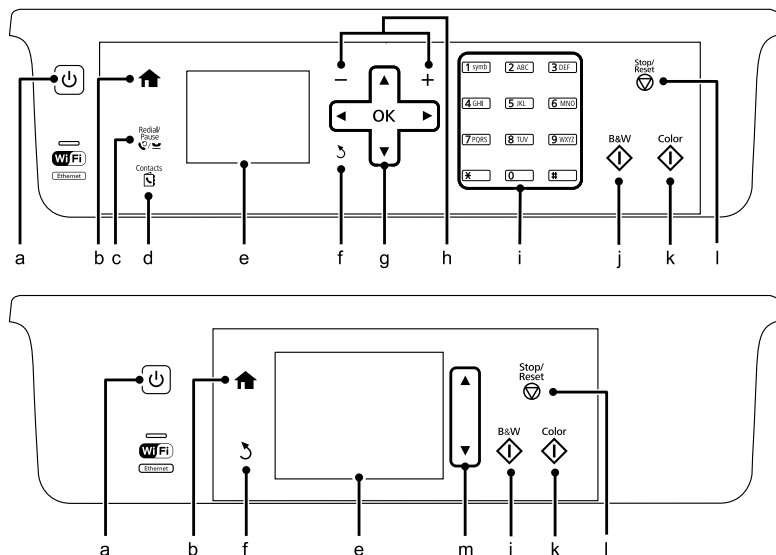
- ❑ 遇有下列情形時，請拔下印表機的電源線，並洽詢合格的服務人員進行維修：  
電源線或插頭受損、液體流進印表機、印表機摔落或外殼受損、印表機運作不正常或效能出現明顯差異。請勿調整操作說明中沒有提到的控制項目。
- ❑ 將這台機器放在靠近牆壁電源插座的地方，以方便拔下電源插頭。
- ❑ 請勿將印表機放置或儲存在室外、靠近灰塵粉末較多之處、水源、熱源，以及易震動、搖晃或高溫潮濕的地方。
- ❑ 請小心避免將任何液體潑灑在這台印表機上，雙手潮濕時請勿操作印表機。
- ❑ 請將本產品與心臟節律器至少保持 22 公分的距離，以免本產品所釋放的無線電波影響心臟節律器的運作。
- ❑ 若液晶螢幕有所損壞，請聯絡您的經銷商。若液晶溶液接觸您的雙手，請以肥皂及清水徹底洗淨。若液晶溶液噴到眼睛，請立刻以清水沖洗。若完全沖洗後仍感到不適或視覺有問題，請馬上就醫。
- ❑ 避免在雷電暴風雨的天氣使用本機，有可能因閃電而發生遠距離觸電的危險。
- ❑ 當附近有瓦斯洩漏時，請勿使用本機回報洩漏情形。

**附註：**  
以下提供墨水匣的安全說明。  
➔ 第15頁“更換墨水匣”

## 控制面板概觀

**附註：**

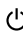

- ❑ 控制面板的設計視所在地區而有所不同。
- ❑ 雖然在液晶螢幕上的控制面板設計、選項名稱及項目名稱可能與您的實際產品有所不同，但操作方式均相同。



## 按鍵及液晶螢幕

按鍵	功能
a 	開啓或關閉印表機的電源。
b 	返回上層選單。進入上層選單時，可切換不同模式。
c 	顯示最後撥出的號碼。在傳真模式中輸入號碼時，這可插入一個暫停符號 (-)，作用為在撥號時短暫停止。
d 	顯示傳真模式中的聯絡人清單。
e -	液晶螢幕會顯示選單。若您的印表機具有觸控面板，用手滑動液晶螢幕便可捲動畫面。若觸控面板的回應較慢，請嘗試大力一點滑動。
f 	取消/返回上一個選單。
g 	按下 ◀、▲、▶、▼ 選擇選單。按下 OK 鍵確認您所選擇的設定並進入下一個畫面。當輸入傳真號碼時，◀ 可作為退格鍵，▶ 則可插入空格。
h +, -	設定份數。
i 0-9, *, #	指定日期/時間或份數及傳真號碼。輸入英數字元，每次按下可切換大寫、小寫及數字。軟體鍵盤比這些按鍵更容易輸入文字。
j 	開始黑白列印/複印/掃描/傳真。
k 	開始彩色列印/複印/掃描/傳真。
l 	停止目前操作或啓動目前設定。
m ▲, ▼	捲動畫面。

## 燈號

燈號	功能
	印表機電源開啓時，此燈號會亮起。 印表機正在接收資料、列印/複印/掃描/傳真、更換墨水匣、進行墨水設定或清潔印字頭時，此燈號會閃爍。
	印表機連上網路時會亮起。正在調整網路設定時會閃爍 (綠燈：Wi-Fi/橘燈：乙太網路)。

### 附註：

有關液晶螢幕上顯示之圖示的詳細說明，請參考控制面板上的**[說明]**。

## 紙張處理

### 選擇紙張

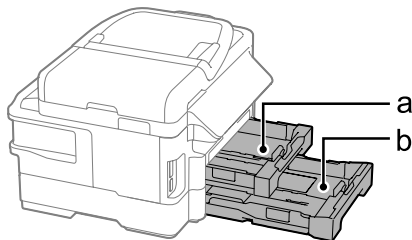
印表機會根據您在列印設定中所選擇的紙張種類進行自動調整，因此紙張種類的設定相當重要，這會告訴印表機您所使用的紙張種類並因此調整墨水量。下表中即列出針對您的紙張所應選擇的相關設定。

使用的紙張	液晶螢幕的紙張種類
普通紙*1	Plain Paper
Epson 雪白噴墨專用紙*1	Plain Paper
Epson 頂級白金相紙	頂級白金相紙
Epson 優質照片紙	優質相片紙
Epson 頂級柔光相紙	優質相片紙
Epson 超值光澤相紙	超值光澤相紙
Epson 照片紙	相片紙
Epson 雪面銅板紙-重磅	雪面銅版紙
Epson 優質噴墨專用紙	雪面銅版紙

\*1 您可使用此紙張執行雙面列印。

### 將紙張放入進紙匣

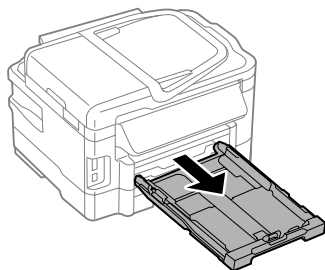
請依照下列步驟，放入紙張：



- a. 進紙匣 1
- b. 進紙匣 2\*

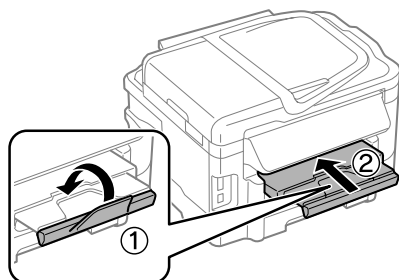
\* 此零件僅特定印表機有提供。

- 1 拉出進紙匣。

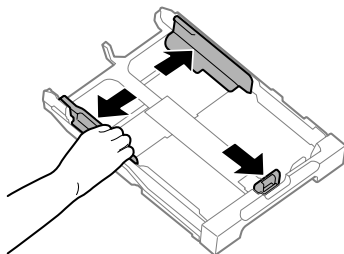


#### 附註：

如果出紙托盤已彈出，請在拉出進紙匣前先關上出紙托盤。

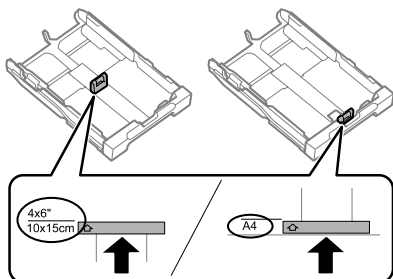


- 2 將紙張邊緣定位器移動至進紙匣的兩側。

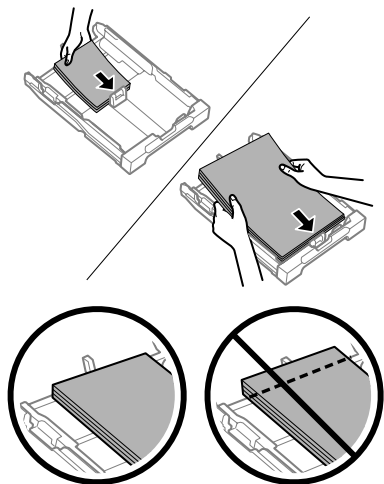


## 紙張處理

- 3 移動紙張邊緣定位器，調整至您要使用的紙張大小。



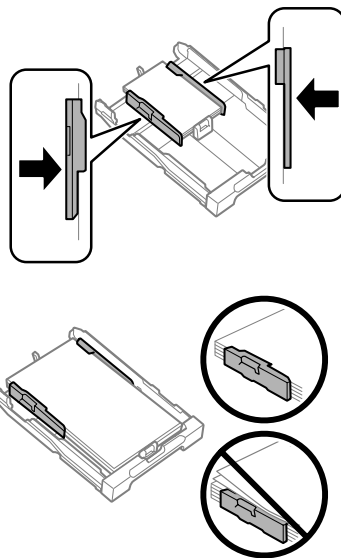
- 4 將紙張可列印面朝下，沿著紙張邊緣定位器放入，然後確認紙張沒有超出進紙匣的末端。



**附註：**

- ❑ 進紙匣 2 僅支援 B5 以上尺寸普通紙。
- ❑ 放入紙張前，請先將紙張順齊。

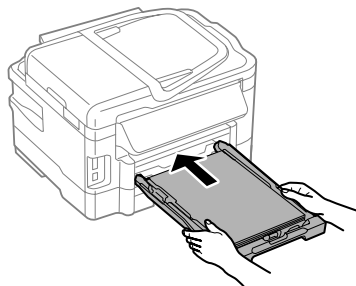
- 5 將紙張邊緣定位器靠齊紙張邊緣。



**附註：**

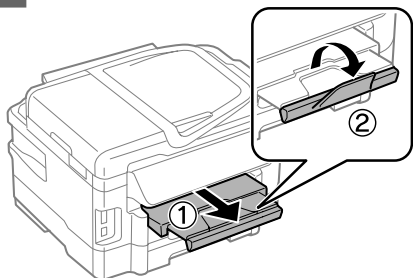
若使用普通紙，放入的紙張厚度請勿超出紙張邊緣定位器內側▼箭號。  
若使用 Epson 專用紙，請確定紙張數量未超過該紙張類型的指定限制。

- 6 將進紙匣保持平放，速度放慢，小心地將進紙匣裝回印表機。





- 7 向外拉出紙托盤，然後豎起擋紙板。



**附註：**

- 請在印表機的前方預留足夠的空間，使紙張能完全退出。
- 印表機正在運作時，請勿取出或裝入進紙匣。
- 有關放入普通紙以外紙張 (如信封及打孔紙) 的詳細說明，請參考 PDF 進階使用說明。

## 放入原稿

### 自動進紙器 (ADF)

您可在自動進紙器(ADF)中放入原始文件，快速複印、掃描或傳真多頁文件。自動進紙器 (ADF)可掃描文件的兩面。若要執行此操作，請在複印設定選單中選擇該選項。您可在自動進紙器(ADF)中放入以下原稿。

大小	A4/Letter/Legal
種類	普通紙
重量	64 g/m <sup>2</sup> 至 95 g/m <sup>2</sup>
容量	30 張或 3 mm 以下 (A4、Letter)/10 張 (Legal)

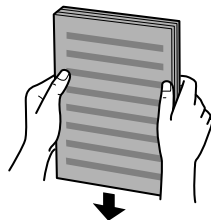
使用自動進紙器掃描雙面文件時，無法使用 Legal 大小的紙張。

**！重要事項：**

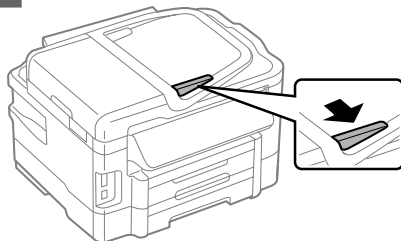
為避免發生夾紙，請勿放入以下文件。這些類型的文件應使用工作平台。

- 以迴紋針、訂書針等物品固定的文件。
- 貼有膠帶或紙張的文件。
- 相片、OHP 或感熱紙。
- 破損、起皺或打孔的紙張。

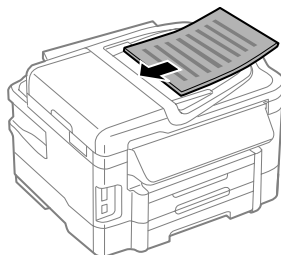
- 1 在平面上輕敲原稿以順齊紙緣。



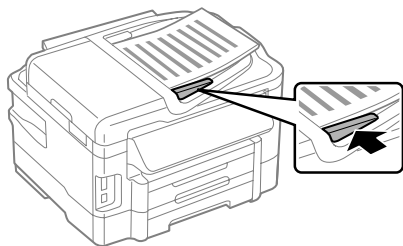
- 2 滑動自動進紙器的紙張邊緣定位器。



- 3 將原稿面向上、短邊朝前放入自動進紙器。

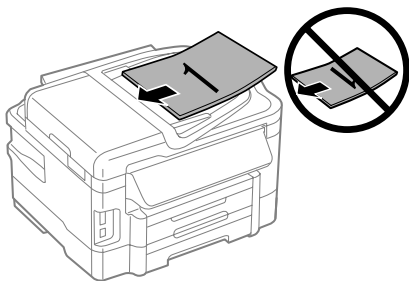
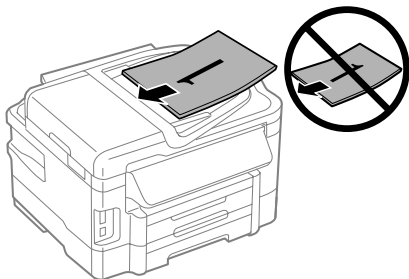


- 4 滑動紙張邊緣定位器，直至與原稿靠齊。



**附註：**

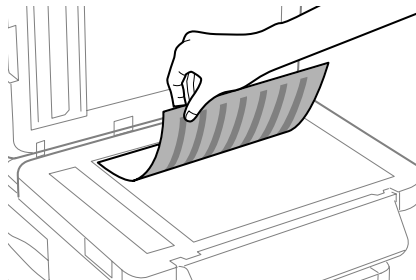
- 若使用二合一複印版面配置，請依下圖放置原稿。請確定原稿的方向符合原稿方向設定。



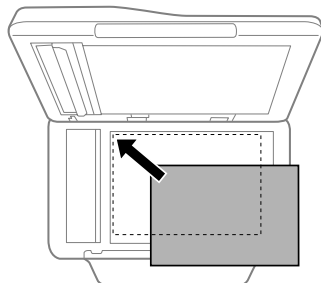
- 當您使用自動進紙器 (ADF) 的複印功能時，會固定使用縮小/放大 - [實際大小]、紙張種類 - [普通紙] 及紙張大小 - [A4]/[Legal] 的列印設定。若您複印大於 A4 的原稿，列印內容會被裁切。

## 工作平台

- 1 打開文件上蓋，將原稿面朝下放在工作平台上。



- 2 將原稿移至右下角。



- 3 輕輕關上文件上蓋。

**附註：**

當自動進紙器 (ADF) 與工作平台中同時放有文件時，會優先使用自動進紙器中的文件。

## 插入記憶卡

您可列印記憶卡中的相片，或將掃描資料儲存至記憶卡。以下為支援的記憶卡。

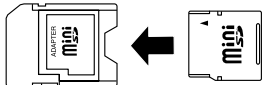
## 複印

SD、miniSD、microSD、SDHC、miniSDHC、microSDHC、SDXC、microSDXC、MultiMediaCard、MMCplus、MMCmobile、MMCmicro、Memory Stick Duo、Memory Stick PRO Duo、Memory Stick PRO-HG Duo、Memory Stick Micro、MagicGate Memory Stick Duo

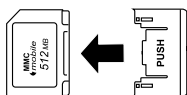
### 重要事項：

以下記憶卡需要使用轉接卡。請先裝上轉接卡，再將記憶卡插入插槽，否則記憶卡可能卡住。

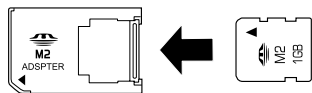
- miniSD、microSD、miniSDHC、microSDHC、microSDXC、MMCmicro



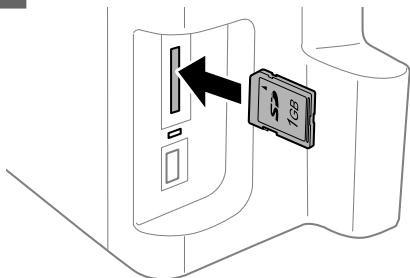
- MMCmobile



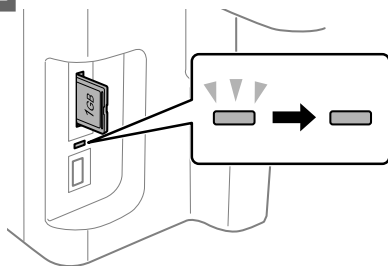
- Memory Stick Micro



- 1 一次僅能插入一張記憶卡。



- 2 檢查燈號是否亮起。



— = 亮起，▢ = 閃爍

### 重要事項：

- 請勿用力將記憶卡推至插槽底部。記憶卡不應完全插入。
- 燈號閃爍時切勿移除記憶卡，以免遺失記憶卡中的資料。

## 複印

請依照下列步驟複印文件。對於具有兩個進紙匣的產品，若您想單批次複印大量文件，請將 A4/Legal 普通紙放入兩個進紙匣，然後在步驟 7 中將「紙張來源」設為「進紙匣 1->2」。

- 1 將紙張放入進紙匣。  
➔ 第 5 頁 “將紙張放入進紙匣”
- 2 放置原稿。  
➔ 第 7 頁 “放入原稿”
- 3 從首頁選單中進入「複印」模式。
- 4 按下 + 和 - 可設定份數。
- 5 設定濃淡度。
- 6 按下 ▼ 進入複印選單。

## 掃描

- 選擇合適的複印設定，如紙張大小、紙張種類及紙張品質。

### 附註：

- 根據所用機型的不同，您可在**[紙張和複印設定]**中進行複印設定。
- 開始複印前，您可預掃描複印結果。
- 您可進行各種版面配置，如雙面複印、二合一複印等。請視需要變更雙面或版面配置設定。

- 按下任一 **◊** 鍵設定色彩模式，並開始複印。


### 附註：

有關其他複印功能及複印模式選單清單的詳細說明，請參考 PDF 進階使用說明。

## 掃描

您可掃描文件並將掃描影像從印表機傳送至連接的電腦。

### 附註：

有關**[掃描至雲端]**的詳細資訊，請參考 Epson Connect 使用說明，從桌面上的  捷徑圖示可開啟此說明。

- 將原稿放置妥當。  
➔ 第7頁“放入原稿”
- 從首頁選單中選擇 **[Scan]**。
- 選擇掃描選單項目。
- 若選擇掃描至電腦，請選擇您的電腦。  
若您選擇掃描至記憶卡，請進行掃描格式、雙面設定等設定。
- 按下 **◊** 鍵開始掃描。

### 附註：

如需其他掃描功能及掃描模式選單清單的詳細資訊，請參考 PDF 進階使用說明。

即會儲存已掃描的影像。

## 傳真

### FAX Utility 簡介

FAX Utility 可直接透過傳真方式傳送使用文書處理或試算表應用程式所建立的資料(如文件、繪圖及表格)，而無須執行列印操作。此外，此工具還可在電腦上將接收到的傳真儲存為 PDF 檔案。此功能可讓您不列印直接檢查資料，並只列印您想列印的資料。透過下列步驟執行此工具。

#### [Windows]

按下開始鍵(Windows 7 及 Vista)或按下**[開始]**(Windows XP)，指向**[所有程式]**，選擇**[Epson Software]**，然後點選**[FAX Utility]**。

#### [Mac OS X]

點選**[System Preference/系統偏好設定]**、**[Print & Fax/列印與傳真]**或**[Print & Scan/列印和掃描]**，然後從**[Printer/印表機]**選擇**[FAX]**(您的印表機)。然後依序點選：

Mac OS X 10.6.x、10.7.x： **[Option & Supplies/選項與耗材]** - **[Utility/工具]** - **[Open Printer Utility/開啟印表機工具]**

Mac OS X 10.5.x： **[Open Print Queue/打開列印行列]** - **[Utility/工具]**

### 附註：

如需詳細資訊，請參考 FAX Utility 的線上說明。

## 連接至電話線

### 關於電話線

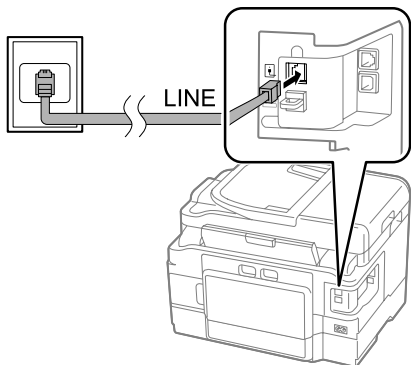
請使用下列界面規格的電話線。

- RJ-11 電話線
- RJ-11 電話連接

視所在地區的不同，本產品可能附有電話線。若有隨附，請使用此電話線。

## 僅限使用傳真用電話線

- 1 將電話線從電話壁式插孔連接至 LINE 連接埠。



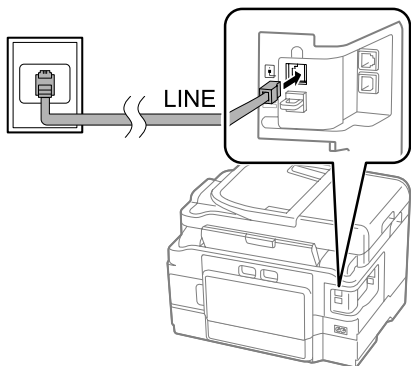
- 2 確定[自動應答]設為[開啟]。  
→ 第13頁 “接收傳真”

### ！重要事項：

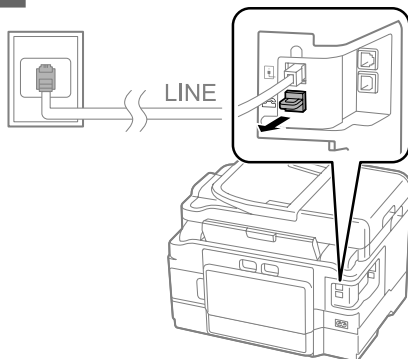
若不想將外接電話連接至印表機，請確定有開啓自動應答，否則會無法接收傳真。

## 與電話裝置共用線路

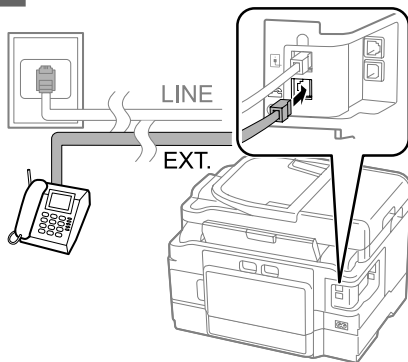
- 1 將電話線從電話壁式插孔連接至 LINE 連接埠。



- 2 移除護蓋。



- 3 將電話或答錄機連接至 EXT. 連接埠。



附註：  
其他連接方式詳見 PDF 進階使用說明。

## 檢查傳真連線

您可檢查印表機準備傳送或接收傳真。

- 1 將普通紙放入進紙匣。  
→ 第5頁 “將紙張放入進紙匣”

附註：  
若您的印表機具有兩個進紙匣，請將紙張放入進紙匣 1。若已變更紙張來源設定 ([設定] > [傳真設定] > [接收設定] > [紙張來源])，請將紙張放入您指定的進紙匣。


- 2 從首頁選單中進入[Setup]模式。
- 3 選擇[傳真設定]。
- 4 選擇[檢查傳真連線]。
- 5 按下其中一個 ◊ 鍵列印報告。

**附註：**  
若出現錯誤回報，請嘗試報告中的解決方法。

## 設定傳真功能

### 設定快速撥號號碼

您可建立快速撥號清單，方便在傳真時快速選擇傳真接收者的號碼。最多可登錄 100 組快速撥號與群組撥號號碼 (總計)。

- 1 從首頁選單中進入[Fax]模式。
- 2 按下  或選擇[聯絡人]。
- 3 選擇[編輯聯絡人]。
- 4 選擇[快速撥號設定]。您會看見可用的快速撥號號碼。
- 5 選擇您要登錄的快速撥號號碼。最多可登錄 100 組號碼。
- 6 使用數字鍵盤輸入電話號碼。您最多可輸入 64 個數字。

**附註：**  
連字號 ( "-" ) 會在撥號時產生短暫的暫停。請在需要暫停時再加入電話號碼中。在數字之間輸入的空格會在撥號時忽略。

- 7 輸入用於辨識快速撥號號碼的名稱。您最多可輸入 30 個字元。

- 8 選擇[完成]登錄名稱。

### 設定群組撥號號碼

您可新增快速撥號號碼至群組，方便同時傳送傳真給多個接收者。最多可輸入 99 組快速撥號與群組撥號號碼 (總計)。

- 1 從首頁選單中進入[Fax]模式。
- 2 按下  或選擇[聯絡人]。
- 3 選擇[編輯聯絡人]。
- 4 選擇[群組撥號設定]。您會看見可用的群組撥號號碼。
- 5 選擇您要登錄的群組撥號號碼。
- 6 輸入用於辨識群組撥號號碼的名稱。您最多可輸入 30 個字元。
- 7 選擇[完成]登錄名稱。
- 8 選擇您要在群組撥號清單中登錄的快速撥號號碼。
- 9 重複步驟 8 可新增其他快速撥號號碼至群組撥號清單。您最多可在群組撥號中登錄 99 個快速撥號號碼。
- 10 按下[OK]完成群組撥號清單的建立。



## 傳送傳真

- 1 將原稿放置在自動進紙器或工作平台。  
➔ 第7頁 “放入原稿”
- 2 從首頁選單中進入[Fax]模式。

## 傳真

- 3** 使用數字鍵盤上的按鍵輸入傳真號碼。您最多可輸入 64 個數字。

## 附註：

- 若要顯示上次使用的傳真號碼，請按下  /  或 **[重新撥號]**。
- 按下 **▼** 並進行傳送設定。若要掃描及傳真原稿的兩面，請選擇 **[雙面傳真]**、**[開啓]**，然後將原稿放入自動進紙器。根據機型的不同，您亦可選擇傳送設定進行設定。
- 確定您已輸入標題資訊。部分傳真機會自動拒絕沒有標題資訊的傳入傳真。

- 4** 按下 **◇** (彩色) 或 **◇** (黑白) 開始傳送彩色或黑白傳真。

## 附註：

若傳真號碼忙線或發生其他問題，本印表機會於一分鐘後重撥。按下 **[重新撥號]** 可立即重撥。

## 接收傳真

依照下列操作說明設定自動接收傳真。

## 附註：

- 根據 **[傳真輸出]** 設定，接收到的傳真可另存為資料或列印出。
- 若將 **[傳真輸出]** 設為 **[儲存]**，接收到的傳真資料會自動儲存為資料，且您可略過步驟 1。

- 1** 將普通紙放入進紙匣。  
➔ 第5頁 “將紙張放入進紙匣”

## 附註：

若您的印表機具有兩個進紙匣，請進行 **[紙張來源]** 設定。  
**[設定]** > **[傳真設定]** > **[接收設定]** > **[紙張來源]**  
若您想單批次列印大量文件，請將普通紙放入兩個進紙匣，然後將紙張來源設為進紙匣 1->2。

- 2** 確定 **[自動應答]** 設為 **[開啓]**。  
**[設定]** > **[傳真設定]** > **[接收設定]** > **[自動應答]** > **[開啓]**

## 附註：

- 當答錄機正確連接至本印表機時，務必依照下列步驟正確設定 **[應答鈴聲]**。
- 根據所在地區，**[應答鈴聲]** 可能無法使用。
- 有關手動接收傳真的詳細說明，請參考 PDF 進階使用說明。

- 3** 從首頁選單中進入 **[Setup]** 模式。

- 4** 選擇 **[傳真設定]**。

- 5** 選擇 **[傳輸模式]**。

- 6** 選擇 **[應答鈴聲]**。

- 7** 選擇鈴聲次數。

**!** 重要事項：

請將鈴聲次數設為高於接聽答錄機所需的鈴聲次數。若設為在第四聲鈴響時接聽，請將印表機設為在第五聲以上的鈴響時接聽，否則答錄機會無法接聽語音電話。

## 附註：

當您接聽電話而對方為傳真時，即使答錄機接聽這通電話，本印表機仍會自動接收傳真。若您接起電話，請等待液晶螢幕顯示完成連線的訊息，方可掛斷電話。若對方為發話方，電話將可正常使用，或在答錄機上留下訊息。

## 列印報告

依照下列操作說明列印傳真報告。

## 更多功能

- 將普通紙放入進紙匣。  
➔ 第5頁 “將紙張放入進紙匣”

### 附註：

若您的印表機具有兩個進紙匣，請進行[紙張來源]設定。  
[設定] > [傳真設定] > [接收設定] > [紙張來源]

- 從首頁選單中進入[Fax]模式。

- 若液晶螢幕上顯示進階選項，請選擇[進階選項]。  
若沒有顯示，請按下▼。

- 選擇[傳真報告]。

- 選擇您要重設的項目。

### 附註：

僅能在螢幕上檢視[傳真紀錄]。

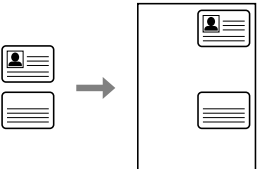

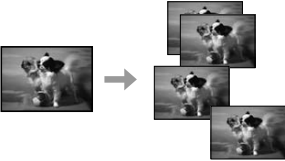
- 按下其中一個 ◊ 鍵列印您選取的報告。

### 附註：

如需其他傳真功能及傳真模式選單清單的詳細資訊，請參考 PDF 進階使用說明。

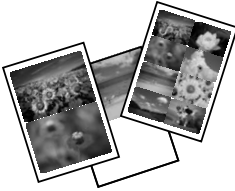
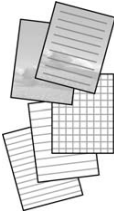
## 更多功能

更多功能提供許多特殊選單，讓列印變得既容易又有趣！如需詳細資訊，請選擇更多功能，選擇各選單，然後依液晶螢幕上的指示操作。

選單		功能
身份證件複印		您可同時複印身份證件的兩面。
列印相片		在不使用電腦的情況下，您可列印儲存在記憶卡或外接 USB 裝置中的相片。您亦可縮小和放大相片，以及調整相片品質。
複製/修復相片		您可忠實地複製原稿。若原稿相片褪色，您可修復色彩，重現栩栩如生的相片。



## 更換墨水匣

選單	功能
<p>相片版面配置頁</p>	 <p>您可使用各種版面配置列印記憶卡中的相片。</p>
<p>格線紙列印</p>	 <p>在格線紙或方格紙上列印時，您可選擇是否將相片設為背景。</p>

## 更換墨水匣

### 安全說明

- ❑ 請將墨水匣放在孩童無法取得之處，
- ❑ 處理墨水匣請小心，因為可能還有一些墨水殘留在墨水孔周圍。  
若墨水沾到皮膚，請以肥皂及清水徹底洗淨。若墨水噴入眼睛，請立刻以清水沖洗。若完全沖洗後仍感到不適或視覺有問題，請立即就醫。若誤食墨水，請立即將墨水吐出並即刻送醫治療。

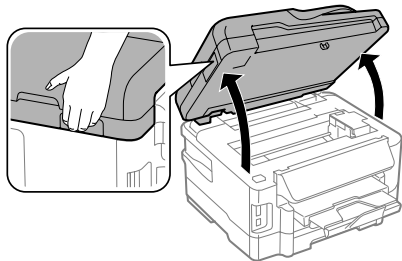
### 注意事項

- ❑ Epson 建議您使用 Epson 原廠墨水匣。Epson 不保證非原廠墨水、墨水匣的品質與使用壽命。若因使用非 Epson 原廠墨水匣而導致印表機損壞，將無法享有 Epson 的免費保固，且在某些狀況下可能會造成不穩定的印表機運作情況。印表機可能無法顯示非原廠墨水存量的相關資訊。
- ❑ 請勿劇烈搖動墨水匣，否則墨水可能會外漏。

- ❑ 為維持印字頭的性能，不僅列印時會消耗掉部分墨水匣中的部分墨水，印表機進行維護時(例如更換墨水匣及清潔印字頭)亦會耗用墨水。
- ❑ 若您需要暫時取出墨水匣，請務必妥善保護出墨孔區域，以免沾染灰塵。請將墨水匣放在與印表機相同的環境中。保存墨水匣時，請確定用來指示墨水匣顏色的那一面朝上，請勿將墨水匣的上方朝下保存。
- ❑ 為發揮最大的墨水效能，請僅在您準備好更換時取出墨水匣。墨水存量較低的墨水匣，可能在取出並再次放入時會無法使用。
- ❑ 在將墨水匣安裝至印表機之前，請勿打開墨水匣的包裝。墨水匣是以真空包裝以維持其可靠度。如果您在拆封後一段時間後才放入這台機器中，有可能會降低列印品質。
- ❑ 請安裝所有墨水匣，否則將無法進行列印。

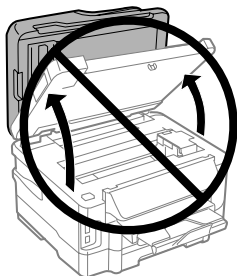
## 更換墨水匣

- 1 打開掃描單元。墨水匣槽會移至墨水匣更換位置。



### ❗重要事項：

- ❑ 請勿用手移動墨水匣槽，否則可能會損壞印表機。
- ❑ 文件上蓋打開時，請勿掀開掃描單元。

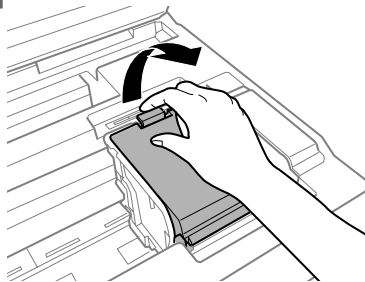


### 附註：

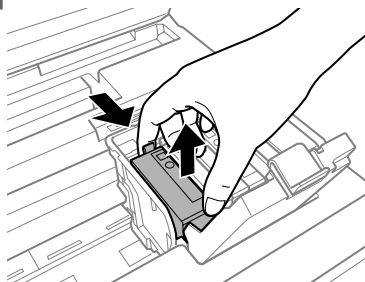
若墨水匣槽沒有移至墨水匣更換位置，請依下列說明操作。

[首頁] > [設定] > [維護] > [更換墨水匣]

- 2 打開墨水匣護蓋。



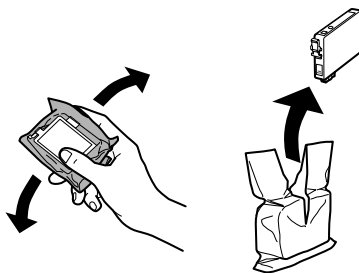
- 3 用手指夾住並取出墨水匣。



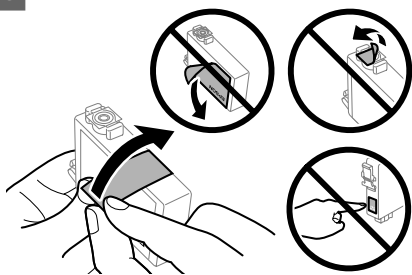
### 附註：

- ❑ 下圖顯示黑色墨水匣的更換，請根據您的需要更換適合的墨水匣。
- ❑ 取出的墨水匣出墨孔附近可能有殘留的墨水，取出卡匣時，請小心不要讓周圍其他區域沾到墨水。

- 4 輕輕搖晃新的替換墨水匣四或五次，從包裝袋取出替換的墨水匣。



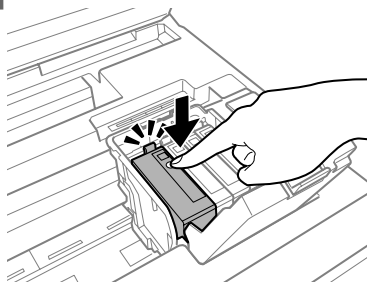
5 僅撕下黃色膠帶。



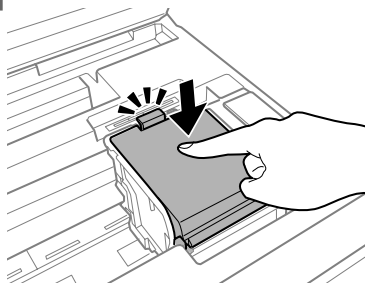
**!** 重要事項：

- ❑ 安裝前您必須先撕除墨水匣的黃色膠帶，否則可能導致列印品質下降或無法列印。
- ❑ 若未撕下黃色膠帶即安裝墨水匣，請取出印表機內的墨水匣、撕下黃色膠帶，然後重新安裝墨水匣。
- ❑ 請勿撕下墨水匣底部的透明封條，否則墨水匣可能變得無法使用。
- ❑ 請勿移除或撕下墨水匣上的標籤，否則會導致墨水外漏。

6 插入墨水匣，並壓入定位。



7 關上墨水匣護蓋。



8 慢慢關上掃描單元。即開始進行墨水設定。

**附註：**

- ❑ 當印表機在進行墨水設定時，電源燈號會持續閃爍。請勿在進行墨水設定時關閉印表機。若墨水設定沒有完成，可能無法列印。
- ❑ 若您必須在複印時更換墨水匣，為了確保墨水設定完成後的複印品質，請取消正在複印的工作，並從放置原稿重新進行操作。

墨水匣更換完成。印表機將會回到先前狀態。

---

---

## 基本解決方法

---

---

### 錯誤訊息

本節說明液晶螢幕上顯示訊息的意義。

## 基本解決方法

錯誤訊息	解決方法
缺紙或夾紙	➔請參考 第18頁 “夾紙”
印表機錯誤。關閉電源後再重新開啓。詳細說明，請參考相關文件。	關閉印表機電源，然後再重新開機。確定印表機內沒有任何紙張。若錯誤訊息仍存在，請洽 Epson 授權服務中心。
通訊錯誤。請檢查是否已連接至電腦。	確定電腦有正確連接。若錯誤訊息仍存在，請確定您的電腦上有安裝掃描軟體，並使用正確的軟體設定。
廢棄墨水收集盒的使用壽命將盡。	請在使用壽命結束前更換廢棄墨水收集盒。 如需詳細資訊，請參考 PDF 進階使用說明。 當廢棄墨水收集盒已滿時，印表機會停止操作，您必須更換廢棄墨水收集盒才能繼續列印。
廢棄墨水收集盒的使用壽命已盡，必須更換廢棄墨水收集盒。	更換廢棄墨水收集盒。
印表機中的集墨棉使用壽命已盡。請洽Epson授權服務中心更換。	按下 ◀ 鍵繼續列印。這個訊息會持續顯示，直到您更換集墨棉。請在集墨棉的使用壽命結束前，洽詢 Epson 授權服務中心進行更換。當集墨棉使用壽命已盡時，印表機會停止運作，此時必須由 Epson 授權維修中心進行更換後才可繼續列印。
印表機中的集墨棉使用壽命已盡。請洽Epson授權服務中心更換。	請洽 Epson 授權服務中心進行更換。
未偵測到撥號音。請在“設定”選單的“傳真設定”中執行“檢查傳真連線”。	確定電話線有正確連接，電話線路正常可使用。 ➔請參考 第10頁 “連接至電話線” 若將印表機連接至 PBX (專用交換機) 電話線或終端機配接器，請關閉 [撥號音偵測]。選擇 [傳真設定] > [傳輸模式] > [撥號音偵測] > [關閉]。
IP位址和子網路遮罩的組合無效。請參考相關文件。	請參考線上網路使用說明。
Recovery Mode	韌體更新失敗。您必須重新嘗試韌體更新。請備妥 USB 連接線，並瀏覽 Epson 網站以取得進一步操作說明。

## 夾紙



## 注意：

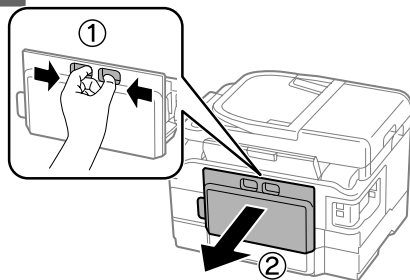
當您的手仍在印表機內時，切勿碰觸控制面板上的按鍵。

## 附註：

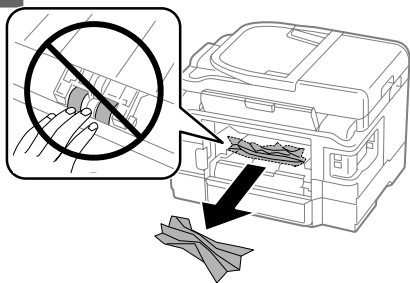
- 當液晶螢幕或印表機驅動程式出現提示訊息時，請取消列印工作。
- 取出夾紙後，請按下液晶螢幕所指示的按鍵。

## 從後蓋取出夾紙

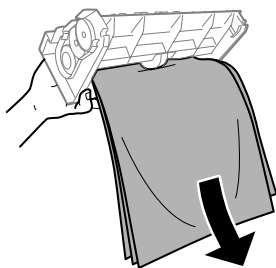
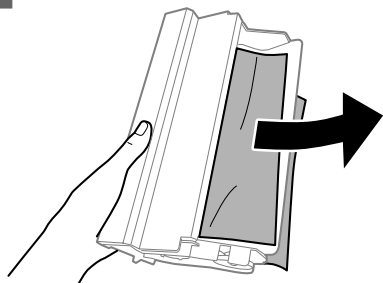
- 1 拉出後蓋。



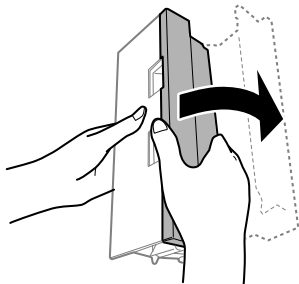
2 小心地取出夾紙。



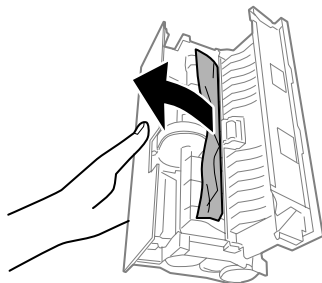
3 小心地取出夾紙。



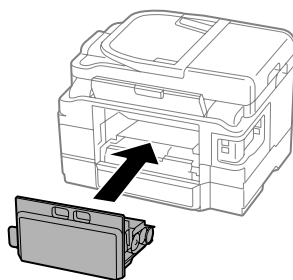
4 打開後蓋。



5 小心地取出夾紙。

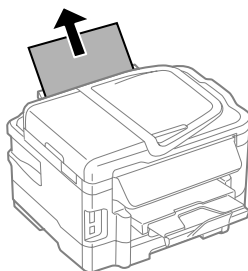


6 裝回後蓋。

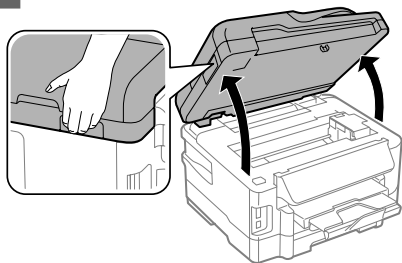


### 取出印表機內部的夾紙

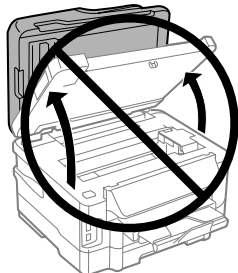
1 小心地取出夾紙。



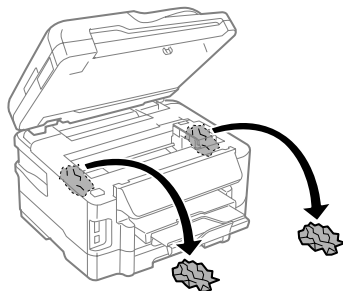
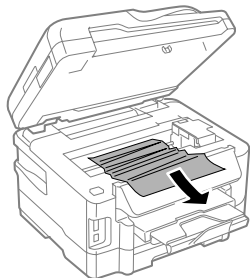
**2** 打開掃描單元。



**!** **重要事項：**  
文件上蓋打開時，請勿掀開掃描單元。



**3** 取出內部所有的紙張，包括撕碎的部份。

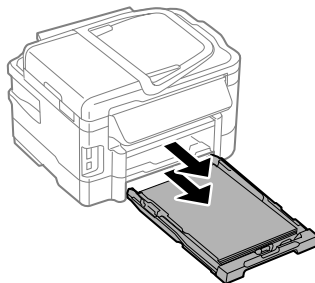


**!** **重要事項：**  
請勿碰觸連接至墨水匣槽的白色排線。

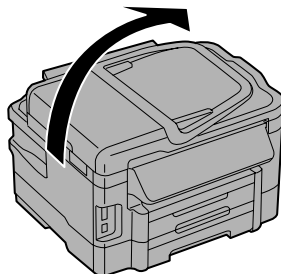
**4** 慢慢關上掃描單元。

### 從進紙匣取出夾紙

**1** 拉出進紙匣。

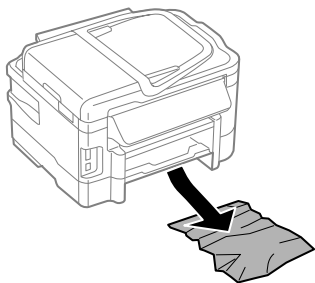


**附註：**  
若無法拉出進紙匣，請拔下連接印表機和電源插座的插頭。拔下印表機上的所有連接線。  
依下圖所示，小心地將印表機立起並拉出進紙匣。

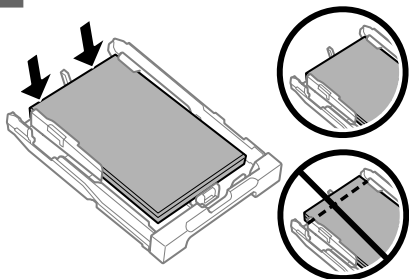


2 取出進紙匣中的夾紙。

3 小心取出印表機內部的夾紙。



4 將紙張順齊。

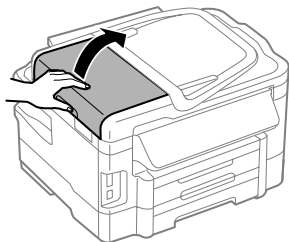


5 將進紙匣保持平放，速度放慢，小心地將進紙匣裝回印表機。

### 從自動進紙器 (ADF) 取出夾紙

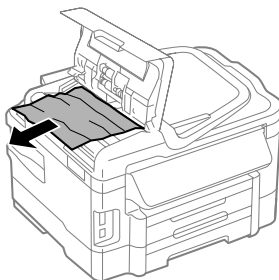
1 取出自動進紙器進紙托盤上的整疊紙張。

2 打開自動進紙器護蓋。



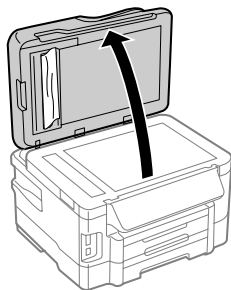
**!** 重要事項：  
取出夾紙前，請務必打開自動進紙器護蓋。若未打開護蓋，可能會損壞印表機。

3 小心地取出夾紙。

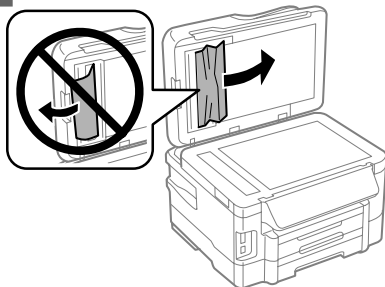


4 關上 ADF 上蓋。

5 打開文件上蓋。

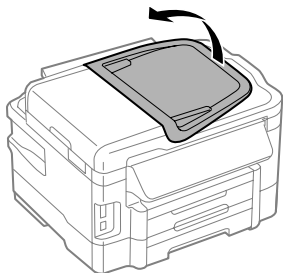


6 小心地取出夾紙。

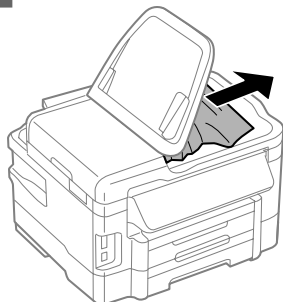


7 關上文件上蓋。

- 8 豎起自動進紙器進紙托盤。



- 9 小心地取出夾紙。



- 10 將自動進紙器進紙托盤恢復至原位。

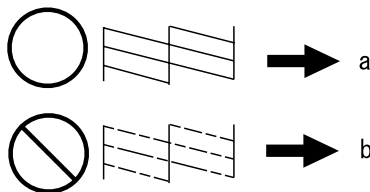
## 列印品質說明

若在列印成品上看見條紋（淺色線條）、色偏或其他品質問題，請嘗試下列解決方法。

- 確定有正確放入紙張及放置原稿。
  - ➔ 第5頁 “將紙張放入進紙匣”
  - ➔ 第7頁 “放入原稿”
- 檢查紙張大小設定及紙張種類設定。
  - ➔ 第5頁 “選擇紙張”

- 印字頭可能阻塞。先執行噴嘴檢查，然後清潔印字頭。

[設定] > [維護] > [噴嘴檢查]



- (a) 正常  
(b) 需要清潔印字頭

## 傳真說明

- 確定電話線有正確連接，並檢查電話線路能正常使用。您可使用[檢查傳真連線]功能檢查線路狀態。
  - ➔ 第10頁 “連接至電話線”
- 若傳真沒有傳送，請確定接收者的傳真機有開啓並能正常運作。
- 若本印表機沒有連接至電話，而您想要自動接收傳真，請確定您有開啓自動應答。
  - ➔ 第13頁 “接收傳真”

### 附註：

有關傳真問題的更多解決方法，請參考線上進階使用說明。

## 何處取得協助

### 技術支援網站

Epson的技術支援網站提供透過印表機文件中的疑難排解資訊仍無法解決問題的輔助說明，若您有網路瀏覽器並且可連線至網際網路，請前往下列網址：



<http://support.epson.net/>  
<http://www.epson.eu/Support> (歐洲)

若需要最新的驅動程式、常見問題、手冊或其他下載資料，請至下列網站：

<http://www.epson.com>  
<http://www.epson.eu/Support> (歐洲)

接著，在 Epson 網站上選擇您的所在區域。

## 版權注意事項

No part of this publication may be reproduced, stored in a retrieval system, or transmitted in any form or by any means, electronic, mechanical, photocopying, recording, or otherwise, without the prior written permission of Seiko Epson Corporation. The information contained herein is designed only for use with this product. Epson is not responsible for any use of this information as applied to other printers.

Neither Seiko Epson Corporation nor its affiliates shall be liable to the purchaser of this product or third parties for damages, losses, costs, or expenses incurred by the purchaser or third parties as a result of accident, misuse, or abuse of this product or unauthorized modifications, repairs, or alterations to this product, or (excluding the U.S.) failure to strictly comply with Seiko Epson Corporation's operating and maintenance instructions.

Seiko Epson Corporation shall not be liable for any damages or problems arising from the use of any options or any consumable products other than those designated as Original Epson Products or Epson Approved Products by Seiko Epson Corporation.

Seiko Epson Corporation shall not be held liable for any damage resulting from electromagnetic interference that occurs from the use of any interface cables other than those designated as Epson Approved Products by Seiko Epson Corporation.

EPSON® is a registered trademark, and EPSON EXCEED YOUR VISION or EXCEED YOUR VISION is a trademark of Seiko Epson Corporation.

General Notice: Other product names used herein are for identification purposes only and may be trademarks of their respective owners. Epson disclaims any and all rights in those marks.

