

# smart canvas

## 使用說明書

感受時間，歡樂時刻

BSJ100T-01

### 確保使用安全

為確保安全使用本產品，在使用之前請務必詳細閱讀本產品的使用說明書。  
若未依照本產品使用說明書的內容來操作本產品，有可能導致故障或發生意外。

請妥善保管本產品的使用說明書，以便隨時解決在本產品使用上的疑問。

### 記號的代表意義

為避免對使用者或他人的安全與財產造成損害，在本產品的使用說明書中，使用以下記號針對具危險性的操作或處理來標示警告。請於充分理解其內容後，詳細閱讀本文。

**警告** 表示若忽視此一標示而進行錯誤操作，有可能導致人員死亡或重傷。

**注意** 表示若忽視此一標示而進行錯誤操作，有可能導致人員受傷或造成財產損害。

此一記號表示務必確實執行的事項（指示、行為）。

此一記號表示不可發生的行為（禁止行為）。

### 產品操作注意事項

#### 使用注意事項

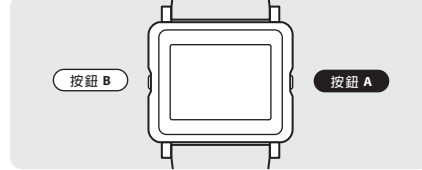
- 警告**
- 請勿於潛水時使用本產品。
- 本產品由精密機械與電子零件所製成。請勿在以下場所使用或放置本產品，以免造成觸電、火災、不當運轉或是故障。
  - 高溫、溫度、濕度變化劇烈的場所，放置有揮發性物質的場所
  - 油煙或灰塵較多的場所
  - 有火源的場所
  - 強力磁氣的周邊（擴音器周邊等）或受靜電影響的場所
  - 產生劇烈振動的場所
- 使用者請勿自行拆解或修理。  
\* 請勿從主機中取出電池。
- 請勿將本產品放置於兒童可取得的場所。  
\* 嬰幼兒若不慎將組件等吞入口中，有可能對身體造成傷害，因此請立即就醫。
- ! 主機若因腐蝕而變得銳利，請停止使用。  
\* 請立即連絡敝公司客服中心。

#### 注意

- ! 若因配戴主機而導致過敏或起疹子，請立即停止使用，並前往皮膚科等專業醫療院所就醫。
- 主機為日常生活防水。  
可在日常生活中有可能「發灑到水」的環境裡使用。請勿在水中或是沾有水滴的狀態下操作按鈕，以免造成防水功能失常。
- 請避免放置於水龍頭下方以強力水流沖擊。由於自來水的水壓較高，有可能造成防水功能失常。
- 沐浴或是進入三溫暖時請勿使用本產品。  
蒸氣、香皂，以及溫泉成分等，有可能造成本產品的主機或錶帶的防水功能劣化，或是造成生鏽或變色。
- 請勿放置於散發化學物質或是可能接觸藥品的場所。汽油、指甲油、化妝品等噴劑、清潔劑、廁所清潔劑、接著劑等若是附著於主機，有可能造成錶帶變色或毀損。

### 按鈕的操作方法

#### 按鈕名稱與基本操作



按下按鈕 A 或是按鈕 B 可變更各種不同的背景。  
詳情請參閱刊載於網路上的產品手冊。  
\* 畫面顯示因不同款式（設計）而不同。

### 產品手冊的下載方法

#### 從網路下載產品手冊的方法

- ① 登入 Epson 網頁 (<http://www.epson.com.tw>)
- ② 選擇網頁中的「智慧穿戴裝置」→「Smart Canvas」。
- ③ 選擇網頁中的「產品機型」。
- ④ 從網頁的右上方選擇「客服與下載」。
- ⑤ 選擇並下載「技術文件」→「使用手冊」。
- ⑥ 可確認產品手冊。

### 機型的確認方式

#### 1. 確認產品編號



顯示畫面	搭載的功能		對應的使用說明
	校準時間及日期	生日 / 顯示 DEMO	
 TIME WITH SECOND AM 11:46:03 產品編號 AB123A (尾碼 字母)*1	○	○	附 【生日及 DEMO】
 秒表示 AM 11:45:39 產品編號 AB123 (尾碼 數字)*2	○	×	無 【生日及 DEMO】

\*1、2 產品編號會因機型不同而異。  
\*3 「生日」功能若有變更，恕不另行通知。

#### 2. 參閱的使用說明

如顯示「TIME WITH SECOND」、「AB123A (尾碼 字母)」，請參閱本頁下方的「附【生日及 DEMO】的機型」說明。

如顯示「顯示秒數」、「AB123 (尾碼 數字)」，請參閱背面的「無【生日及 DEMO】的機型」說明。

### 附【生日及 DEMO】的機型

#### 時間與日期的校準方法

##### 1. 校準時間

- 1 已選擇 TIME & CALENDAR
- 2 以 (按鈕 B) 校準 24H (AM, PM)
- 3 以 (按鈕 B) 校準「小時」  
\* 長按按鈕 B，可前進 6 小時。
- 4 以 (按鈕 B) 校準「分鐘」  
\* 長按按鈕 B，可前進 10 分鐘。
- 5 依照報時的時間按壓 (按鈕 A)
- 6 回復時間顯示  
\* 若要接著校準日期請進入「2. 校準日期 (年月日)」

##### 2. 校準日期 (年月日)

- 1 已選擇 TIME & CALENDAR
- 2 進入 24H (AM, PM) 調整畫面
- 3 進入「小時」調整畫面
- 4 進入「分鐘」調整畫面
- 5 操作 (按鈕 B) 校準「年」  
\* 長按按鈕 B，可逐次前進 10 年。  
若前進至 2062 年，則會回復至預設值。
- 6 操作 (按鈕 B) 校準「月」  
\* 長按按鈕 B，可逐次前進 6 個月。
- 7 操作 (按鈕 B) 校準「日」  
\* 長按按鈕 B，可逐次前進 10 天。
- 8 回復時間顯示  
\* 請注意，當按下按鈕 A 之後，即無法回到之前的調整位置。

#### 生日的設定方法

\* 只有附【生日及 DEMO】的機型可使用本功能。  
\* 可設定生日，並在生日當天顯示特別的畫面。

##### 1. 設定生日

- 1 已選擇 TIME & CALENDAR
- 2 已選擇 BIRTHDAY  
\* 尚未設定生日時，將會顯示「...」。  
\* 設定完成後，即會顯示生日。
- 3 操作 (按鈕 B) 設定生日  
\* 尚未設定生日時，將會顯示現在的日期。  
\* 長按按鈕 B 即可逐次前進 6 個月。  
\* 若要解除設定，請持續按壓按鈕 B，直到顯示「...」為止。
- 4 操作 (按鈕 B) 設定生日  
\* 長按按鈕 B，可逐次前進 10 天。
- 5 回復時間顯示

#### DEMO

\* 只有附【生日及 DEMO】的機型可使用本功能。  
\* DEMO 是指能持續觀看該機型搭載之畫面的功能。

##### 1. 觀看 DEMO

- 1 進入 DEMO 開始畫面
- 2 開始 DEMO  
\* 顯示的時間是預先設定的時間，故與現在的時間不同。
- 3 返回 DEMO 開始畫面  
\* 顯示結束後，將自動關閉。  
\* 在顯示途中按按鈕 A 或按鈕 B，亦可結束顯示。
- 4 回復時間顯示

無【生日及 DEMO】的機型

## 時間與日期的校準方法

## 關於維修保養

## 疑難排解

## 1. 校準時間



## 2. 校準日期 (年月日)



## 關於使用後的保養

請避免讓主機長時間附著水份、汗水, 或污垢等。

使用後, 請使用厚乾的毛巾等擦拭, 並使其自然乾燥。水份、汗水, 以及污垢等可能導致本產品故障。  
請勿使用揮發油、稀釋劑、酒精、洗潔劑等有機溶劑洗滌本產品, 以免導致產品劣化。

## 關於皮革錶帶

· 皮革錶帶不適合接觸水份或汗水, 若不慎淋水或滴到汗水, 有可能因此導致本產品加速劣化, 因此請使用具有良好吸濕性的柔軟乾布輕輕擦拭以吸除水份。  
· 若長期處於潮濕狀態下, 有可能導致褪色或變色。  
· 請勿放置於日光直射的場所。  
· 請勿在入浴、游泳, 或是從事可能沾到水份的作業時使用本產品。  
· 皮革錶帶具有即使不使用也會逐漸劣化的性質。  
· 皮革錶帶一旦劣化, 建議盡快更新。

## 關於產品主機內建的電池

· 使用者無法自行更換產品主機內建的電池。  
· 若需更換電池, 請洽詢 Epson 授權維修中心。  
· 所購買產品中已裝入的電池為本產品出廠前所裝入, 僅供產品檢驗用。因此, 在購買之後有可能於電池壽命未滿前即耗盡電力。

## 關於售後服務

· 產品的維修與檢查事宜, 請洽詢 Epson 授權維修中心。

## 關於電泳顯示器 (EPD)

## 關於切換顯示

· 電泳顯示器的特性為, 切換顯示的速度與液晶面板相比較慢。在低溫環境中, 切換顯示將更為緩慢。  
· 請在顯示的切換已確實結束之後再進行操作。

## 關於顯示的反轉顯示動作

· 時間顯示 1 分鐘翻轉 1 次, 在切換模式時會出現顯示的黑白反轉顯示, 並非發生故障。(用以維持畫面品質)

## 注意

## 關於高溫時的顯示

· 請注意勿使產品溫度過高。  
· 當產品的溫度高於 50°C 以上時, 顯示將會消失, 此時若按下任一按鈕, 將會顯示「Too Hot Use Under 50°C」。

## 關於低溫時的顯示

· 愈接近低溫, 顯示將愈不明顯。此時, 請將產品移至溫暖的處所等候恢復時間顯示。  
· 電泳顯示器 (EPD) 在長時間使用時, 顯示的對比將偏低, 有可能難以讀取時間顯示。此時, 請洽詢 Epson 授權維修中心。

## 問題排解

當出現以下各種顯示時, 請參照各種情形的說明。

顯示	內容	處理方法
PIE-XXXX-XX BTG-XXXX-XX EXIT	並非故障, 而是使用於維修的畫面。	請按下按鈕 B, 即可回復原來畫面。
過度設定 XX -XX,XX- -XX,XX(Min/Max) EXIT EXIT		請放置不動, 稍待片刻等候回復時間顯示。
畫面顯示不明顯	畫面顯示不明顯 → 主機接近低溫。	請將主機移至溫暖場所, 稍待片刻等候回復時間顯示。
Too Hot Use Under 50°C	按下按鈕即會顯示「Too Hot Use Under 50°C」→ 主機溫度高於 50°C 以上	請將主機移至涼爽場所, 稍待片刻等候回復時間顯示。
BATTERY REPLACEMENT AM 11:45	並非故障, 而是告知電池電力即將耗盡的畫面。 ※ 1	請洽詢 Epson 授權維修中心。

※ 1 有些機型會顯示「更換電池」。

## 系統重設

當發生異常運轉時, 請按下按鈕 A+B 約 20 秒。在放開按鈕時將進入系統重設, 約 3 秒後將顯示調整時間畫面。

## Smart Canvas 錶帶

Smart Canvas 錶帶是一種可配合使用者的喜好任意更換的錶帶。

## 取下錶帶

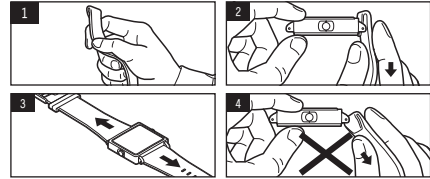
請以手指按壓錶帶裝入部位的側面, 將錶帶垂直向上推起以取下錶帶。

請注意, 以手指按壓折疊部位並無法取下錶帶。

## 錶帶的裝入

①請以手指輕輕將錶帶裝入部位的折疊處向上推起。  
②將前端掛在彈簧樑上並將錶帶向下拉。  
③請依照顯示的方向輕拉錶帶, 以確認錶帶是否已確實裝入。

④若向側邊拉, 錶帶折疊部位將會分開而無法閉緊, 因此請務必垂直向下拉。



## 產品規格

1. 水晶振動數	32,768Hz(Hz=1 秒鐘的振動數)
2. 精確度	月均差 ±20 秒 (在氣溫 5°C~35°C 的環境中配戴於手腕)
3. 運轉溫度範圍	-5°C~+50°C(但是, 顯示機能為 0°C~+50°C)
4. 顯示體	主動矩陣型電泳顯示器
5. 使用電源	小型鋰電池: 1 個
6. 電池壽命	約 3 年 (依使用條件不同而有差異)

## 關於產品保證

## ●Epson 台灣官方網站

<http://www.epson.com.tw>  
提供各種產品情報、最新促銷活動、Epson 產品的驅動程式下載以及相關技術支援服務。

## ●My Epson 網站

<http://myepson.epson.com.tw>  
台灣愛普生原廠購物網站, 提供 Epson 產品耗材選購、產品註冊以及保固查詢等服務。

## ●Epson 客服中心

【電話號碼】0800-881-080

## ●Epson 授權維修中心

TekCare 捷修網股份有限公司  
<http://www.tekcare.com.tw>  
【電話號碼】02-8227-3300

製造商: SEIKO EPSON CORPORATION  
地址: 3-3-5 Owa, Suwa, Nagano 392-8502, JAPAN

進口商: 台灣愛普生科技股份有限公司  
地址: 台北市信義區松仁路 7 號 14 樓  
電話: (02) 8786-6688(代表號)